



ELY Maaseudun yritysrahoitus – EU:n maaseuturahoituskausi 2023-2027

Eetu Puntala

Anna-Mari Heinonen

Juha Koski

Ajankohtainen valmistelutilanne

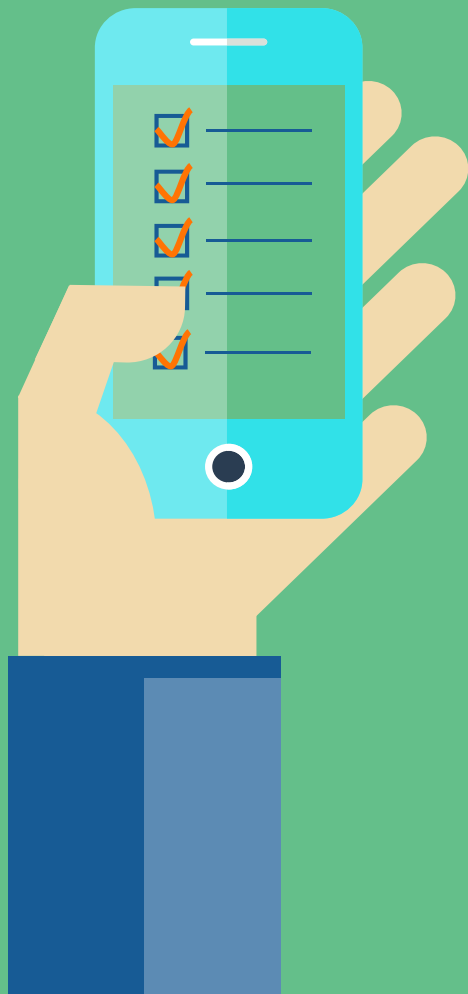
- Suomen CAP-suunnitelma 2023-2027 hyväksytty 31.8.2022:
<https://mmm.fi/cap27/cap-suunnitelma>
- Etelä-Pohjanmaan alueellinen maaseudun kehittämissuunnitelma 2023-2027 – Kohti kestäväää tulevaisuutta
- Laki maaseudun kehittämisen tukemisesta rahoituskaudella 2023-2027 astui voimaan 1.1.2023
- Yritysrahoituksen valintaperusteet hyväksytty seurantakomiteassa 31.1.2023
- Valtioneuvoston asetusluonnos tullut voimaan 6.4.2023
- CAP toimeenpano vaiheittain vuoden 2023 aikana

Yleistä yritysrahoituksesta

- Hakijoiden yleinen neuvonta ennen hakemuksen jättämistä
- Sähköinen haku HYRRÄ-järjestelmän kautta (ei paperihakemuksia)
- Jatkuva haku
- Voidaan myöntää pääasiassa mikro- ja pienyrityksille kasvuun ja uudistumiseen liittyviin aineellisiin ja aineettomiin investointeihin sekä kehittämistoimenpiteisiin
- Yritystoiminta päätoimista (ELY)
- Jatkuvan kannattavan toiminnan edellytykset
- Tuki ei saa vääristää kilpailua
- Alueelliset rahoituslinjaukset
- Valtakunnalliset, yhtenevät valintakriteerit
- Harkinnanvarainen tuki
- Valtiontukisäännöt ja Suomen valtiontukikartta vaikuttavat tukitasoihin
- ELY-Leader työnjako

Yrityusrahoituksen painopisteet

- yritysten kasvu ja uudistuminen
- liiketoimintaedellytysten parantaminen
- kilpailukyvyn vahvistaminen
- tuottavuuden kasvu
- digitalisaatio
- työllisyyden kasvu
- kestävä kehitys
- vihreän siirtymän vauhdittaminen



Maaseudun yritysrahoitus

Toimenpiteet (interventiot)

Maaseudun yritysrahoituksen toimenpiteet

- Maaseudun yritysrahoitusta myönnetään seuraavista maaseudun kehittämisen toimenpiteistä:
- INV yritys 01 – Uusiutuvan energian ja biopolttoaineiden investoinnit (s. 860-866)
- INV yritys 02 – Maatalous- ja luonnontuotteiden jalostuksen ja kaupan pitämisen investoinnit (s. 867-873)
- INV yritys 03 – Mikro- ja pienyritysten sekä monialaisten maatilojen investoinnit (s. 874-880)
- INSTAL (75) - Maaseudun yritystoiminnan käynnistäminen: Yritystoiminnan käynnistäminen maaseudulla (s. 885-888)
- KNOW (78) – Tietämyksen vaihto ja tiedon levittäminen: Yritysten kehitys – Maaseutuyritysten kehittäminen (s. 1006-1011)
- COOP (77) - Yhteistyö: Leader (s. 914-925)



Mikro- ja pienyritysten sekä monialaisten maatilojen investoinnit

Mikro- ja pienyritysten sekä monialaisten maatilojen investoinnit

| Toimenpide | Mikro- ja pienyritysten sekä monialaisten maatilojen investoinnit |
|--------------------|--|
| Tuensaaja | Mikro- ja pienyritys sekä monialainen maatila (maa- ja metsätalouden alkutuotannon ulkopuoliset toimialat) |
| Tukimuoto | Avustus |
| Tuen sisältö | <ul style="list-style-type: none"> •Uusien tai toimivien yritysten investoinnit •Investoinnin toteutettavuustutkimus (investoinnin teknisten ja taloudellisten edellytysten ja vaihtoehtojen selvittäminen) •Aineelliset investoinnit: koneet ja laitteet (uusi ja käytetty teknologia), rakentaminen, rakennusten hankinta •Aineettomat investoinnit: tietokoneohjelmistot, pilvipalvelut, patentit, tekijänoikeudet, tavaramerkit, immateriaalioikeudet, käyttöluvut |
| Reunaehdot | Investoinnin hyväksyttävät kustannukset vähintään 10 000 euroa. Investoinnin hyväksyttävien kustannusten enimmäismäärä 1,5 milj. euroa. Investointi voi olla kustannuksiltaan myös suurempi, mutta kustannuksia otetaan huomioon vain enimmäismäärään asti. Toteutettavuustutkimuksen hyväksyttävien kustannusten enimmäismäärä 50 000 euroa. Minimikustannus 3000 euroa. |
| Tukitaso | Aineelliset ja aineettomat investoinnit 20-35 % (valtiontukisäännöt ja Suomen valtiontukikartta vaikuttavat tukitasoihin) Aineellisten investointien toteutettavuustutkimukset 50 %. |
| Rahoitus | 152,0 milj euroa (valtakunnallinen) |
| Erityistavoite | ET8: Edistetään työllisyyttä, kasvua, sukupuolten tasa-arvoa, mukaan lukien naisten osallistuminen maatalouteen, sekä sosiaalista osallisuutta ja paikallista kehitystä maaseutualueilla, myös kiertotaloudessa ja kestävässä metsätaloudessa |
| Valtiontukiperusta | Yleinen ryhmäpoikkeusasetus (GBER) ja vähämerkityksinen tuki (de minimis). |
| Yhdistettävyyys | Investoinnin toteutettavuustutkimus voi edeltää investointia. Kehittämistoimia voi toteuttaa erikseen. Kehittämistä ja uusiutuvan energian investointeja ei tueta tästä toimenpiteestä. |



Maatalous- ja luonnontuotteiden jalostuksen ja kaupan pitämisen investoinnit (investointituki, toteuttavuustutkimus)

Maatalous- ja luonnontuotteiden jalostuksen ja kaupan pitämisen investoinnit (investointituki, toteuttavuustutkimus)

| Toimenpide | Maatalous- ja luonnontuotteiden jalostuksen ja kaupan pitämisen investoinnit |
|--------------------|--|
| Tuensaaja | Mikro- ja pienyritys ja monialainen maatila sekä maataloustuotteita jalostava pk-yritys (Annex I –yritykset) |
| Tukimuoto | Avustus |
| Tuen sisältö | <ul style="list-style-type: none"> •Uusien tai toimivien yritysten investoinnit •Investoinnin toteuttavuustutkimus (investoinnin teknisten ja taloudellisten edellytysten ja vaihtoehtojen selvittäminen) •Aineelliset investoinnit: koneet ja laitteet (uusi ja käytetty teknologia), rakentaminen, rakennusten hankinta •Aineettomat investoinnit: tietokoneohjelmistot, pilvipalvelut, patentit, tekijänoikeudet, tavaramerkit, immateriaalioikeudet, käyttöluvat |
| Reunaehdot | Investoinnin hyväksyttävät kustannukset vähintään 10 000 euroa. Investoinnin hyväksyttävien kustannusten enimmäismäärä 2,0 milj. euroa. Investointi voi olla kustannuksiltaan myös suurempi, mutta kustannuksia otetaan huomioon vain enimmäismäärään asti. Toteuttavuustutkimuksen hyväksyttävien kustannusten enimmäismäärä 50 000 euroa. Minimikustannus 3000 euroa. |
| Tukitaso | Aineelliset ja aineettomat investoinnit 15-35 % (valtiontukisäännöt ja Suomen valtiontukikartta vaikuttavat tukitasoihin). Aineellisten investointien toteuttavuustutkimukset 50 %. |
| Rahoitus | 58,5 milj. euroa (valtakunnallinen) |
| Erityistavoite | ET8: Edistetään työllisyyttä, kasvua, sukupuolten tasa-arvoa, mukaan lukien naisten osallistuminen maatalouteen, sekä sosiaalista osallisuutta ja paikallista kehitystä maaseutualueilla, myös kiertobiotaloudessa ja kestävässä metsätaloudessa |
| Valtiontukiperusta | SEUT art. 42 / CAP-suunnitelma (Annex I –yritykset), yleinen ryhmäpoikkeusasetus (GBER) ja vähämerkityksinen tuki (de minimis). |
| Yhdistettävyys | Investoinnin toteuttavuustutkimus voi edeltää investointia. Kehittämistoimia voi toteuttaa erikseen. Kehittämistä ei tueta tästä toimenpiteestä. |



Uusiutuvan energian ja biopolttoaineiden investoinnit

Uusiutuvan energian ja biopolttoaineiden investoinnit

| Toimenpide | Uusiutuvan energian ja biopolttoaineiden investoinnit |
|--------------------|--|
| Tuensaaja | Mikro- ja pienyritys sekä monialainen maatila |
| Tukimuoto | Avustus |
| Tuen sisältö | <ul style="list-style-type: none">•Uudet kokonaisteholtaan enintään 2 MW pienet laitokset sekä olemassa olevat toimivat laitokset, joissa investoinnin seurauksena kapasiteetti lisääntyy•Aineelliset investoinnit•Aineettomat investoinnit |
| Reunaehdot | Investoinnin hyväksyttävät kustannukset vähintään 10 000 euroa. Investoinnin hyväksyttävien kustannusten enimmäismäärä enintään 2 milj. euroa. Investointi voi olla kustannuksiltaan myös suurempi, mutta kustannuksia otetaan huomioon vain enimmäismäärään asti. |
| Tukitaso | Olemassa olevat laitokset 20 %, uudet laitokset 30 % ja biokaasulaitokset 50 %. |
| Rahoitus | 15 milj. euroa (valtakunnallinen) |
| Erityistavoite | ET4: Edistetään ilmastonmuutoksen hillitsemistä ja ilmastonmuutokseen sopeutumista muun muassa vähentämällä kasvihuonekaasupäästöjä ja parantamalla hiilen sitomista sekä edistetään kestävää energiaa = <i>Edistetään ilmastonmuutoksen hillitsemistä ja ilmastonmuutokseen sopeutumista sekä kestävää energiaa</i> |
| Valtiontukiperusta | Yleinen ryhmäpoikkeusasetus (GBER) ja vähämerkityksinen tuki (de minimis). |
| Yhdistettävyyys | Investoinnin toteutettavuustutkimus voi edeltää investointia. Kehittämistoimia voi toteuttaa erikseen. Investoinnin toteutettavuustutkimuksia ja kehittämistä ei tueta tästä toimenpiteestä. |
| | |



Maaseutuyritysten kehittäminen

Maaseutuyritysten kehittäminen

| Toimenpide | Maaseutuyritysten kehittäminen |
|---------------------------|---|
| Tuensaaja | Mikro- ja pienyritys ja monialainen maatila sekä maataloustuotteita jalostava pk-yritys (Annex I –yritykset) |
| Tukimuoto | Avustus |
| Tuen sisältö | <ul style="list-style-type: none"> •Tuotteiden, palveluiden, menetelmien, teknologioiden ja digitaalisten ratkaisujen sekä muiden innovaatioiden kehittäminen. •Kehittämisessä tarvittavat pienimuotoiset käytännönläheiset tai tiedelähtöiset tutkimukset, selvitykset ja suunnitelmat sekä tarvittavan asiantuntijaosaamisen ja tiedon hankkiminen. •Kehittämiseen rajautuvat vuokratkustannukset. •Kehittäminen tapahtuu pääsääntöisesti yrityksen sisällä. •Kehittämistoimet eivät voi kuitenkaan kokonaan muodostua kehittämistyöstä johtuvista yrityksen sisäisistä palkkakuluista. •Ulkopuolisin asiantuntijaosaamisen hankkiminen on yhtenä tuen edellytyksenä eli kehittämisresursseja voidaan ostaa yrityksen ulkopuolelta. |
| Reunaehdot | Hyväksyttävien kustannusten enimmäismäärä 100 000 euroa. |
| Tukitaso | Kehittämistoimet 50 % |
| Rahoitus | 12,5 milj. euroa (valtakunnallinen) |
| Erityistavoite | ET8: Edistetään työllisyyttä, kasvua, sukupuolten tasa-arvoa, mukaan lukien naisten osallistuminen maatalouteen, sekä sosiaalista osallisuutta ja paikallista kehitystä maaseutualueilla, myös kiertotaloudessa ja kestävässä metsätaloudessa <i>+ läpileikkaava tavoite:</i> Maatalouden ja maaseudun uudenaikaistaminen lisäämällä ja jakamalla tietämystä, innovointia ja digitalisointia maataloudessa ja maaseutualueilla sekä kannustamalla niiden käyttöönottoon viljelijöiden keskuudessa tutkimuksen, innovoinnin, tietämyksen vaihdon ja koulutuksen paremman saatavuuden avulla |
| Valtiontukiperusta | SEUT art. 42 / CAP-suunnitelma (maataloustuotteita jalostavat ns. Annex I –yritykset) ja vähämerkityksinen tuki (de minimis). |
| Yhdistettävyyys | Kehittäminen voi edeltää investointia tai tapahtua investoinnin jälkeen. Kehittämistoimia voidaan myös erillisenä hankkeena, joka ei suoraan liity investointiin. |
| Muuta | Kehittämistukea ei myönnetä yrityksen tavanomaiseen toimintaan. Toimenpidettä hallinnoi palveluntarjoaja (Annex I-yritykset) |



Yritystoiminnan käynnistäminen maaseudulla

Yritystoiminnan käynnistäminen maaseudulla

| Toimenpide | Yritystoiminnan käynnistäminen |
|---------------------------|---|
| Tuensaaja | Mikroyritys, uuden yritystoiminnan käynnistämiseen maaseutualueella toimivalle maatilalle (maatilakytkenäinen) |
| Tukimuoto | Avustus |
| Tuen sisältö | <ul style="list-style-type: none">- Maatila monipuolistaa toimintaansa maatalouden ulkopuolelle- Liiketoimintasuunnitelma, kehittämissuunnitelma, hankesuunnitelma (jossa luonnosbudjetti jaoteltuna työpakettien mukaisesti)- Maatila saa yritystoiminnasta pääasiallisen toimeentulon/yritystoiminta on päätoimista (maatalous + muu yritystoiminta) → yritystoiminnan merkittävyys- Muu yritystoiminta työllistää mahdollisesti myös ulkopuolisia työntekijöitä joko osa- tai kokoaikaisesti- Hankitaan asiantuntijapalveluita- Muut kustannukset (asetusluonnos) |
| Reunaehdot | Hyväksytty liiketoimintasuunnitelma yritystoiminnan käynnistämisestä sekä tavoitellun vähintään 15 000 euron vuosittaisen liikevaihdon saavuttaminen. |
| Tukitaso | 5000 tai 10 000 euroa (vakioitu) kertakorvaus. Hankesuunnitelma tulee laatia siten, että tuen saaja pystyy raportoimaan toimenpiteiden toteutumisen suunnitelmaan nähden. |
| Rahoitus | 2 milj. euroa (valtakunnallinen) |
| Valtiontukiperusta | Vähämerkityksinen tuki (de minimis). |
| Erytistavoite | ET7: Helpotetaan kestävän yritystoiminnan kehittämistä maaseutualueilla |
| Yhdistettävyy | Uuden yritystoiminnan käynnistämiseen voi hakea myös investointitukea. Investoinnin toteutettavuustutkimus voi edeltää investointia. Kehittämistoimia voi toteuttaa erikseen. |
| Muuta | Tuki on tarkoitettu uuteen yritystoimintaan joka käynnistetään täysin alusta tai tilanteessa, jossa yritystoiminta ei ole vielä vakiintunut. |

Yritystukien valintajaksot

Yhtenevät valintajaksot koko Manner-Suomessa

- **16.1.-15.3.**
- **16.3.-15.5.**
- **16.5.-15.8.**
- **16.8.-15.10.**
- **16.10.-15.1.**

Rahoituslinjaukset (Valtioneuvoston asetus)

- 1) eläinten hankinta;
- 2) traktorin tai muun maatalouden alkutuotantoon tarkoitetun koneen tai laitteen hankinta;
- 3) liikennealan investoinnit;
- 4) puunkorjuun monitoimikoneen tai kuormaa kantavan metsätraktorin hankinta sekä muun vastaavan koneen tai laitteen hankinta;
- 5) käytössä olevan koneen tai laitteen korvaaminen uudella, ellei yritystoimintaa olennaisesti laajenneta tai yrityksen teknologinen taso investoinnin vaikutuksesta merkittävästi parane taikka oteta käyttöön korkeampaan ympäristönsuojelulliseen tasoon johtavia tekniikoita;
- 6) energiakäyttöön tarkoitetun turpeen tuotantoon liittyvät investoinnit;
- 7) toisen yrityksen osakkeiden tai osuuksien taikka liiketoiminnan hankintaan; tukea voidaan kuitenkin myöntää sellaisten kiinteistöosakeyhtiön osakkeiden hankintaan, jotka oikeuttavat hallitsemaan kehittämistukilain mukaan tukikelpoisessa yritystoiminnassa käytettävää toimitilaa;
- 8) investointi, jonka tarkoituksena on ainoastaan toimitilojen tarjoaminen vuokralle;
- 9) kiinteistön tai rakennusten hankinta julkisyhteisöltä, ellei kohteen arvoa ole määriteltä markkinaehtoisesti ulkopuolisen asiantuntijan toimesta ja hankintaa tehdään markkinaehtoisesti;
- 10) kokonaisteholtaan yli kahden megawatin uusiutuvan energian tuotannollisia investointeja;
- 11) aurinko- ja tuulivoimaloita;
- 12) koneurakoinnin maansiirtokoneita
- 13) leasing-rahoituksella hankittu omaisuus ei ole tukikelpoinen kustannus
- 14) lähipiirihankinnat

Rahoituslinjaukset (Etelä-Pohjanmaan ELY)

Kilpailua vääristävien vaikutusten välttämiseksi sekä kannattavuussyistä seuraavat toimialat jäävät pääsääntöisesti tuen ulkopuolelle.

- tukku- ja vähittäiskauppa
- varastointi- ja terminaalitoiminta
- liikenteen toimiala
- kiinteistöalan toiminta
- koneiden ja laitteiden vuokraustoiminta
- maa- ja vesirakentaminen
- rakentamisen toimialat (esim. valmistelutyöt, rakentaminen, LVIS, viimeistely)
- maa-, metsä ja -rakennusurakointitoiminta
- maa-alueiden hankinta
- ravitsemistoiminta
- sosiaali- ja terveysala
- henkilökohtaiset palvelut
- urheilutoiminta
- ajoneuvojen katsastustoiminta
- moottoriajoneuvojen huolto- ja korjaamopalvelut
- toimitilan hankinta, jossa yritys on jo ennestään vuokralla
- alle 50 000 euron käytettyjä kone- ja laitehankintoja ei tueta

LUONNOS 4.5.2023

Yleistä yritysrahoituksesta

- Hahmottele yrityksesi kehittämistarpeet.
- Hyödynnä yrityksen kehittämispalveluita (ELY-keskus)
- Tutustu alueellisiin rahoituslinjauksiin
- Neuvottele ja varmista muun rahoituksen saatavuus

Ota yhteyttä ELY-keskukseen jo luonnossuunnitelmien kanssa etukäteen.

Lisätietoja asiantuntijoilta

Yritysrahoituksen asiantuntijat:

Juha Koski, puh. 0295 027 574

Eetu Puntala, puh. 0295 027 521

Anna-Mari Heinonen, puh. 0295 027 570

Yrityspalvelupäällikkö:

Johanna Olsson, puh. 0295 027 540

Sähköposti: etunimi.sukunimi@ely-keskus.fi

www.ely-keskus.fi

www.ely-keskus.fi/web/yrityspalvelut-etela-pohjanmaa



Kiitos!



Elinkeino-, liikenne- ja
ympäristökeskus



Euroopan unionin
rahoittama



Euroopan unionin
osarahoittama