

A stylized illustration on a mustard yellow background. It features a light green house with a dark blue roof and a chimney, a dark blue door, and four dark blue windows. To the right of the house is a dark blue evergreen tree. Above the house is a large light green location pin icon. In the sky, there are two white clouds, two blue birds in flight, and a large white cloud.

# Miten haet ja toteutat maaseudun kehittämishankkeita?

2.6.2023

Uudenmaan ELY-keskus

# Ohjelma **(tilaisuus nauhoitetaan, mutta kysymykset ja keskustelu editoidaan pois)**

9.00 Tervetuloa tilaisuuteen & tavoitteet Uudenmaan maaseudun kehittämisessä

## **Osa 1: Yleistä kehittämishankkeista**

- Erilaiset tukimuodot ja kehittämishankkeiden yleiset ehdot
- Milloin maaseuturahoitusta haetaan ELY-keskuksesta ja milloin paikallisesta Leader-ryhmästä?
- Miten rahoitettavat hankkeet valitaan?

10.00 **Osa 2: Hankkeen hakeminen**

- Hyrrä-asiointipalvelu, Suomi.fi –valtuutukset
- Hakemuksessa tarvittavat tiedot ja liitteet
- Hyvä hankesuunnitelma
- Kustannusarvion rakentaminen ja kustannusmallit
- Henkilöstöpalkkauksesta ja asiaa kustannusten kohtuullisuudesta
- Rakentamisen ohjeet

11.10 **Osa 3: Hankkeen toteutus ja elämä hankkeen jälkeen**

- Hankkeen tiedottaminen ja viestintä
- Vinkkejä maksujen hakemiseen
- Hankkeen seuranta ja raportointi, pysyvyys

12.00 Tilaisuus loppuu



# Tavoitteet Uudenmaan maaseudun kehittämisessä

**Hanketuki-info 2.6.2023**

Maria Konsin-Palva  
Johtava asiantuntija  
Uudenmaan ELY-keskus

# Maaseuturahoitus



- CAP = EU:n yhteinen maatalouspolitiikka (Common Agricultural Policy CAP)
- Suomen CAP-suunnitelma vuosille 2023-2027 toteuttaa tätä maatalouspolitiikkaa
- Laaja paketti, joka sisältää sekä viljelijätuet että maaseudun kehittämisen välineet
- ELY-keskus alueet ovat vuorostaan laatineet alueelliset kehittämissuunnitelmat, joiden avulla ne toteuttavat kansallista suunnitelmaa
- Leader-ryhmillä vielä omat paikalliset kehittämisstrategiansa
- Rahoitusta ohjaa EU:n ja kansallinen lainsäädäntö
  - Laki 1325/2022 maaseudun kehittämisen tukemisesta rahoituskaudella 2023-2027
  - Valtioneuvoston asetus 617/2023 maaseudun hanketoiminnan tukemisesta rahoituskaudella 2023-2027

# Ajankohtaista maaseuturahoituksessa

- **Vanha kausi 2014-2020 sekä siirtymäkausi 2021-22**
  - hankkeita toteutuksessa edelleen
  - Toteutusaikaa hankkeille 31.12.2024
  - Tukia maksetaan ja seurataan vielä
- **CAP 2023-2027 maaseuturahoitusta haettavana kesäkuusta alkaen?**
  - Haetaan sähköisesti Hyrrän kautta
  - Jatkuva haku, käsittely valintajaksoittain

## **Vuosi 2023 valintajaksot päättyvät**

- **15.9.2023**
- **31.10.2023**

## Vuosi 2024

- tammikuun loppu
- huhtikuun loppu
- syyskuun loppu



# Maistakaa Uuttamaata!

UUDENMAAN MAASEUDUN  
KEHITTÄMISSUUNNITELMA  
**2023–2027**

# Tavoitteet

Suomen CAP-suunnitelman ja tämän alueellisen suunnitelman tärkeimpiä tavoitteita ovat **kotimaisen vastuullisen ja kannattavan ruuantuotannon turvaaminen sekä ilmasto-kestävien ratkaisujen edistäminen.**

Uudenmaan tavoitteena on maaseutu, jolla on muutoskyvykkyyttä, palautuvuutta ja monikäristä kehitystä.



**Kannattava ja kestävä alkutuotanto**



**Aktiivinen ilmastotoimija**



**Älykäs ja kehittyvä elinkeinotoiminta**



**Puhtaat vesistöt ja monimuotoinen luonto**



**Vireät ja elinvoimaiset kylät**



# Rahoituksen painotukset

Uudenmaan maaseudun kehittämissuunnitelman tavoitteita tukevia toimenpiteitä rahoitetaan eri painotuksella ELY-keskuksessa ja Leader-ryhmissä.

Esimerkiksi tavoitteen ”Kannattava ja kestävä alkutuotanto” saavuttamista tuetaan pääasiassa ELY-keskuksen rahoituksella, kun taas ”Vireät ja elinvoimaiset kylät” toteutuu enimmäkseen Leader-rahoituksella.

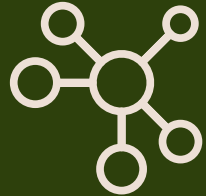
Maaseutuohjelman näkyvyyden ja vaikuttavuuden parantamiseksi Uudenmaan ELY-keskus ja Uudenmaan Leader-ryhmät tulevat tekemään entistä enemmän yhteisiä ponnistuksia.



# Valintakriteerit



**Yhteistyö**



**Laaja vaikuttavuus**



**Hyöty maaseudulle**

**Uudenmaan ELY-keskuksen rahoituksessa priorisoidaan:**

- elinkeinojen kehittämistä
- maatilojen ja sitä kautta ruokahuollon kannattavuutta
- energia-omavaraisuutta
- ilmastokestäviä ratkaisuja

Toteutuksessa suositaan laajoja, koko Uudenmaan aluetta hyödyttäviä tai laajemmin toimialaa hyödyttäviä kokonaisuuksia sekä hankkeita, joihin liittyy laajaa yhteistyötä.

**Leader-ryhmillä omat kriteerit!**

Rahoituksen hyötyä priorisoidaan harvaan asutun maaseudun, ydinmaaseudun ja kaupungin läheisen maaseudun alueille. Maaseutuohjelman kaikkien alueellisten tavoitteiden ja parhaan mahdollisen tuloksen saavuttamiseksi työtä on jaettu Uudenmaan ELY-keskuksen ja alueen neljän Leader-ryhmän kesken.

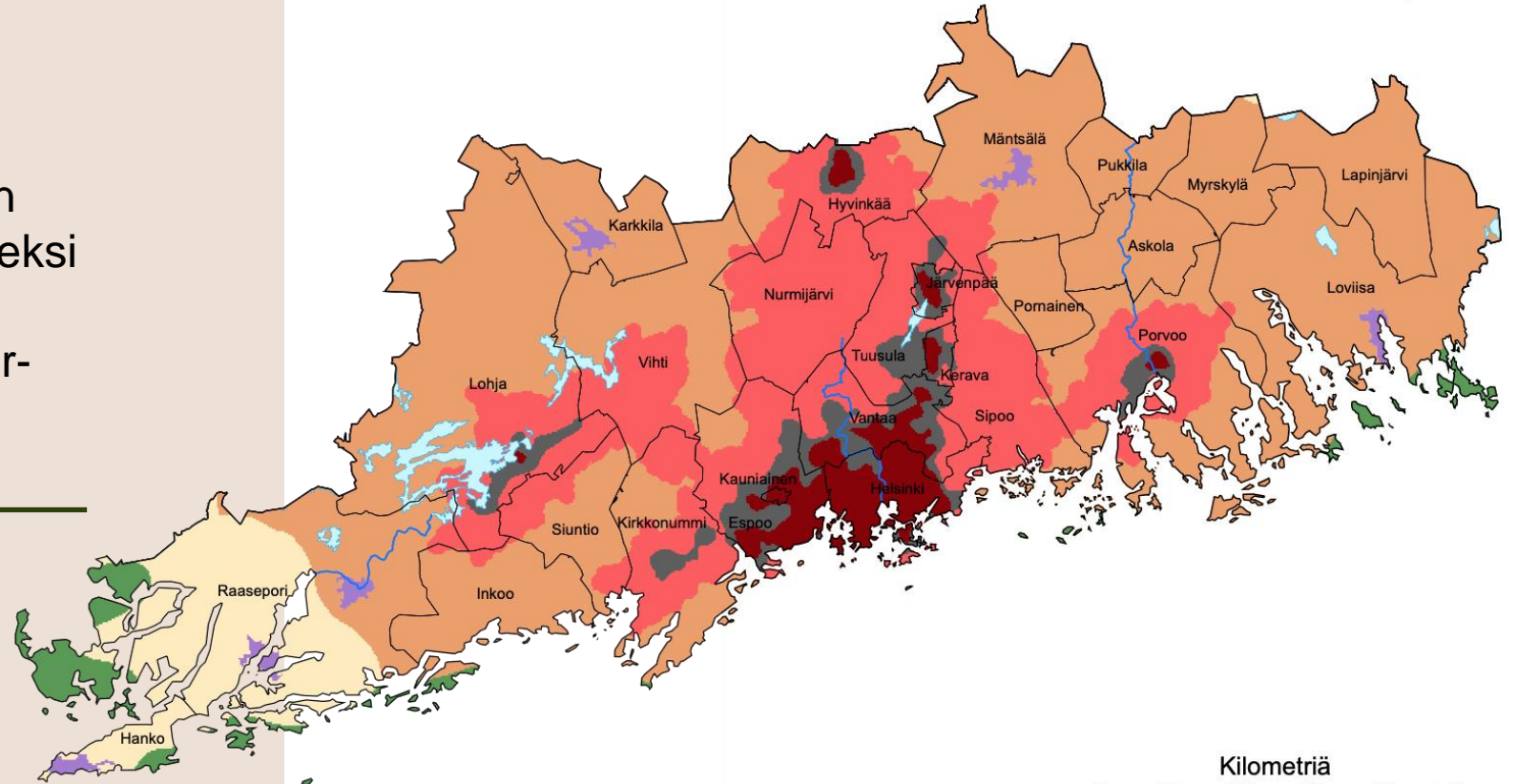
### Kaupunki-maaseutu -luokitus

- Sisempi kaupunkialue
- Ulompi kaupunkialue
- Kaupungin kehysalue
- Maaseudun paikalliskeskukset
- Kaupungin läheinen maaseutu
- Ydinmaaseutu
- Harvaan asuttu maaseutu

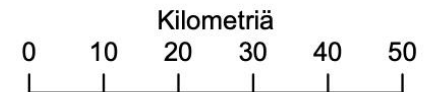
Kunnat



Vesistöt

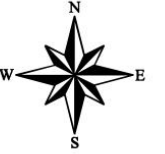


© SYKE © Maanmittauslaitos



## Uusimaa

Kartta pohjautuu SYKE:n 2018 luokitukseen.



# Uudenmaan Leader-ryhmät

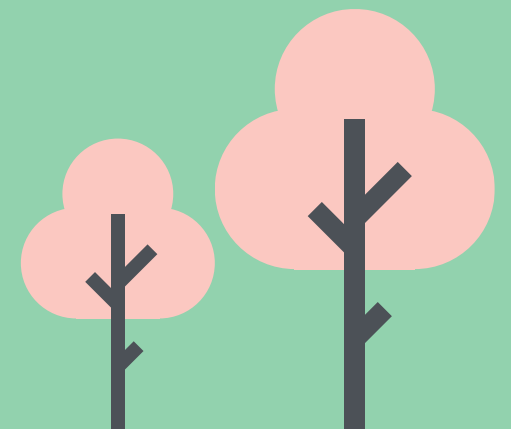
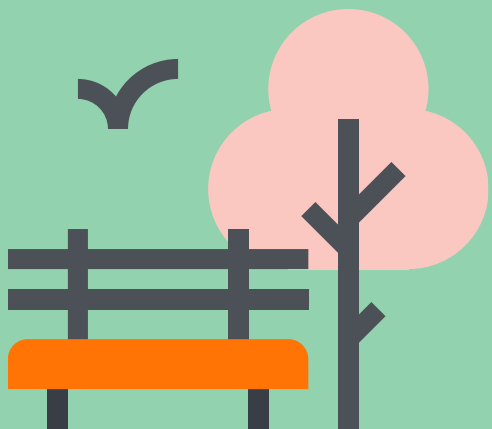
Uudenmaan alueella toimii neljä Leader-ryhmää; Pomoväst, Ykkösakseli, EMO ja SILMU.

**ELY-keskuksella ja Leader-ryhmillä on omat tukimuodot ja painotukset rahoituksessa!**

Leader-ryhmien kautta rahoitetaan pääsääntöisesti pienemmät ja paikalliset hankkeet. Kohderyhmänä aloittavat ja alle 5 htv:n yritykset.



# Osa 1: Yleistä kehittämishankkeista





**Maistakaa  
Uuttamaata!**

# Hanketuet 2023-2027 2.6.2023

**Miia Koivunen**

Maatalouden ja maaseudun  
kehittämishankkeet ja yleishyödylliset  
investoinnit

- Yleiset ehdot hanketuessa
- Tuenhakijaa koskevat ehdot
- Tukimuodot ja tukiprosentit

# Kehittämishanke tai yleishyödyllinen investointi

## Tuensaajat

- julkisoikeudelliset tai yksityisoikeudelliset yhteisöt
  - Esim. rekisteröity yhdistys, oppilaitos, kunta, järjestö, urheilu- tai liikuntaseura, kulttuuriyhdistys, kyläyhdistys tai osuuskunta
- luonnollinen henkilö ei voi olla hakija
- hakijalla on riittävät taloudelliset ja toiminnalliset edellytykset hankkeen toteuttamiseen

## Mihin?

- Toimintaan, jonka tavoitteena on
  - vahvistaa maaseutualueiden sosioekonomista rakennetta,
  - edistää älykästä, kestäväää ja monipuolista maatalousalaa
  - edistää ympäristönhoitoa ja ilmastotoimia
- Toimenpiteen tai siitä saatavan hyödyn on kohdistuttava maaseutualueelle
- Yleishyödyllisyys -> Hyöty ohjautuu alueen asukkaille ja muille toimijoille ts. saatava hyöty ei rajoitu alueellisesti tai hyötyjien perusteella yhteen tai harvaan ennalta tiedossa olevaan ryhmään

# Hanketuen yleiset edellytykset

- Tuen myöntämisen edellytyksenä on, ettei tuen kohteena olevaa toimenpidettä ole aloitettu, ennen kuin tukihakemus on tullut vireille
- Ei myönnetä toimintaan, joka
  - kuuluu julkisoikeudellisen yhteisön lakisääteisen pakollisen perustehtävän hoitamiseen
  - yhteistyöhön, jossa on mukana pelkästään tutkimuslaitoksia
- Toimenpiteeseen, joka on järjestetty hakijan tavanomaisesta toiminnasta erillisen hankkeen muotoon
- Tuettavat toimet eivät saa aiheuttaa haittaa tai riskiä ilmasto- tai ympäristötavoitteille
- Tuki on tuen kohteena olevan toiminnan kannalta tarpeellinen ja tuen määrä tarkoituksenmukaisessa suhteessa suunnitellun toiminnan laajuuteen

**Linjaus:** Kustannusarvioltaan oikein mitoitettut kehittämishankkeet, joissa on mukana muuta julkista rahoitusta, etenkin kunnan rahoitus, luetaan eduksi

# Kehittämishankkeiden kohderyhmät

- Viljelijät, maa- ja metsätalouden yritykset sekä maatilayhteisöissä harjoitettava muu yritystoiminta
- Mikro- ja pienyritykset maaseutualueilla, mm. elintarvikeyritykset, muut teolliset yritykset, palvelualan yritykset ja matkailuyritykset
- Olemassa olevat yritykset ja uutta yritystoimintaa suunnittelevat henkilöt
- Kehittämishankkeet eivät ole suoraan tarkoitettu yksittäiselle yritykselle, suorat yritysکوhtaistuet erikseen
- Yritys- ja viljelijäryhmät voivat olla kohderyhmänä (3-10 yritystä)
- Yhteisöt ja asukkaat -erilaiset maaseudulla toimivat järjestö- ja yhdistystoimijat, joilla suora kytkentä asukkaisiin ja heidän hyvinvointinsa lisäämiseen
- Luonto ja ympäristö yleishyödyllisissä investoinneissa ja kehittämisessä





# Kehittämishanketuella tuettava toiminta 2023-2027

- **Koulutus- ja tiedonvälitystoimenpiteet**
- **Yhteistyöhankkeet**
  - Maatilojen kilpailukyvyn kehittämiseksi ja tilojen nykyaikaistamiseksi
  - Laatu järjestelmien ja tuottajaorganisaatioiden edistämiseksi
  - Ilmastonmuutoksen hillitsemiseksi ja ilmastonmuutokseen sopeutumiseksi
  - Luonnonvarojen kestävään hoitoon
  - Nuorten viljelijöiden ja yritystoiminnan edistämiseksi
  - Maaseudun palvelujen ja toimintaympäristön kehittämiseksi
  - Älykkäiden kylien suunnitelmiin ja ratkaisuihin
  - Eurooppalaisen innovaatiokumppanuuden (EIP) hankkeisiin
- **Investoinnit**
  - Yleishyödyllisiin investointeihin
    - maaseudun palvelujen ja toimintaympäristön kehittämiseksi
    - ilmastonmuutoksen hillitsemiseksi ja siihen sopeutumiseksi
    - luonnonvarojen kestävään hoitoon
    - luonnon monimuotoisuuden edistämiseksi
  - Tietoliikenne- ja vesihuoltoinvestoinnit
- **Valtakunnalliset hankkeet**
- **Valmisteluraha**
- **Pienhankkeet**

# Kehittämishankkeiden tukitasot

- **Koulutushankkeet:** tukitasot 70 - 90 (100) % riippuen kohderyhmästä
  - ELY-keskus **Linjaus:** koulutushankkeissa pitää tavoitella 10 %:n muuta julkista tai yksityistä rahoitusta
  - Esim. ryhmäkoulutusta, verkko- ja täsmäkoulutusta, tila- ja yritysvierailuja
- **Tiedonvälityshankkeet:** tukitaso max 100 %
  - Välitetään uusinta, olemassa olevaa tietoa laajalle kohderyhmälle
  - **Uutta!!** Voidaan laatia tai päivittää maaseudun palvelujen esiselvityksiä, toteutettavuustutkimuksia, luontoarvoiltaan tärkeiden alueiden suojele-, hoito- ja käyttösuunnitelmia

# Kehittämishankkeiden tukitasot 1/2

## Yhteistyöhankkeet

- Tukea voisi saada yhteistyön edistämiseen, johon osallistuu vähintään 2 toimijaa ja yritys- ja viljelijäryhmissä vähintään 3 toimijaa
- **Kehittämishankkeeseen**, johon ei sisälly valtiontukea, voidaan myöntää tukea yhdessä muun julkisen rahoituksen kanssa **enintään 100 %** hyväksyttävistä kustannuksista
  - Ilmasto- ja luonnonvarahankkeet
  - Älykäs –kylä
  - Maaseudun palveluja ja toimintaympäristöä koskevat
  - Nuorten viljelijöiden, maataloutta ja yritystoimintaa koskevat hankkeet
- **Tuotteiden, palveluiden ja prosessien kokeellinen kehittäminen 60 %**
- **Tiedonhankintahanke** (tietojen ja taitojen hankkimen, teollinen tutkimus) **80 %**
- **Linjaus:**
  - **100 %:n hankkeita tuetaan vain poikkeustapauksessa!!!**
  - **Muu yksityinen tai julkinen rahoitus luetaan eduksi hankevalinnassa**

# Kehittämishankkeiden tukitasot, 2/2

## Yhteistyöhankkeet

- **Yritys- ja viljelijäryhmät** (3-10 yritystä tai maatilaa), **tukitaso 75 %** sis. muu julkinen
  - Toimenpiteet pitää kohdistua pääasiassa yhteisen kehittämistavoitteen edistämiseen
  - Hankehallinnoijana esim. kehittämissyhtiö
- **Eurooppalaisen innovaatiokumppanuuden hankkeet (EIP)**, tukitaso (60, 80, 100 %)
  - EIP-ryhmä ratkaisee etukäteen tunnistetun, alkutuottajien tarpeisiin liittyvän ongelman ja julkaisee syntyneen innovaation tai tuloksen.
  - Hakija: julkisoikeudellinen tai yksityisoikeudellinen yhteisö, kuten pk-yritys, tutkimusyksikkö, kehittämisorganisaatio, säätiö, oppilaitos, kunta, yhdistys tai luonnollinen henkilö (maatalousyrittäjä, jolla on Y-tunnus)
- **Tuottajaorganisaatioiden edistäminen**
  - Hankkeella edistetään uusien tuottajaorganisaatioiden syntymistä alueellisesti tai valtakunnallisesti
  - Tuottajaorganisaatioiden aktivointi: Tukea tuottajaorganisaatioiden kokoamiseen ja toiminnan aktivointiin **50-100 %**.
  - Lisäksi voidaan tukea tuottajaorganisaatioiden perustamista
- **Laatujärjestelmien kehittäminen**, tukitaso **max 70 %**
  - edistetään maatalousyrittäjien ja muiden ruoka-alan toimijoiden liittymistä erilaisiin laatujärjestelmiin

# Valmisteluraha

- Yhteistyökumppaneiden etsimiseen ja hankesuunnitelman valmisteluun
- **Valmisteluraha** 5000 euroa (vakioitu kertakorvaus)
  - **Yritys- tai viljelijäryhmähanke**
  - **Tuottajaorganisaatiohanke**
  - **EIP-hanke**
  - **Älykkäät kylät –hanke**
- Tuella voi selvittää, onko hankkeella onnistumisen edellytyksiä ja tehdä hankkeen markkinakartoituksen
- Edellytetään aitoa pyrkimystä kehittämiseen
- Yhden kerran samaan kehittämiskohteeseen
- Valmistelurahaan ei käytetä valintakriteereitä
- Valmistelurahan tuloksena syntyy aiesopimus, kumppanuus tai jos idea ei toimi, tuloksena raportti syistä, miksi hanke ei onnistu.
- Valmistelurahaa voi hakea koko ajan, päätöksiä tehdään koko ajan!!!



# Pienhankkeet

- Tuki haetaan **Leader-ryhmästä**
- Kehittämishankkeeseen tai investointiin
- Max 8000 euron kustannuksiin
- Pienin myönnettävä tuen määrä 1000 euroa.
- Hankemenettely tavallista kehittämishanketta yksinkertaisemmat
- Tuki maksetaan tuotosperusteisesti kertakorvauksena

# Yleishyödyllinen investointi, tukitasot

## Aineelliset ja aineettomat investoinnit

- **Yleinen tukitaso** yhdessä muun julkisen rahoituksen kanssa **korkeintaan 65 prosenttia**
- **Huom!** Julkisoikeudelliselle yhteisölle voidaan myöntää tukea vain, jos muun julkisen rahoituksen osuus julkisesta rahoituksesta on vähintään 30 prosenttia.
- **Yritystoiminnan kaltaisessa toiminnassa tarvittavat investoinnit, 40 %:** esim. liiketoimintaa harjoittavat yhdistykset, osoitettava markkinapuute), tuetaan vähämerkityksellisenä tukena, ei saa vääristää kilpailua!!!
- **Yleishyödyllisiin ympäristö- ja ilmastoinvestointeihin** tukea voidaan myöntää muu julkinen rahoitus mukaan lukien yhteensä **korkeintaan 80 prosenttia**
- **Tietoliikenneyhteyksiin** ja pienimuotoisiin **vesihuoltoon** kohdistuviin investointeihin tukea voidaan myöntää muu julkinen rahoitus mukaan lukien **korkeintaan 65 %** hyväksyttävistä kustannuksista. Linjaus: Kunnan tulee osallistua vesihuoltohankkeisiin.

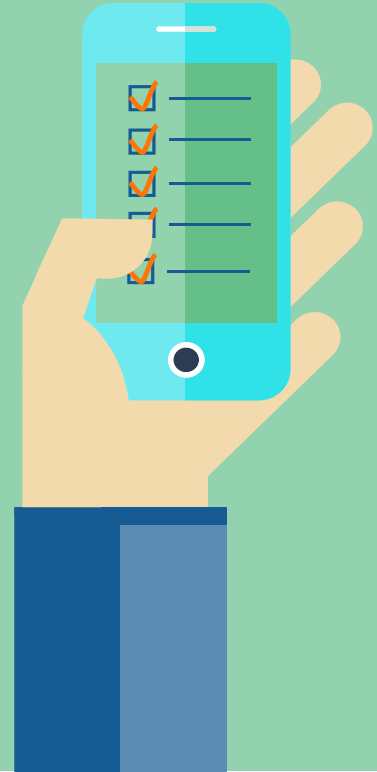
# Yleishyödyllinen investointi, tukitasot

- **Tuen määrä voi olla poikkeustapauksissa olla korkeintaan 100 prosenttia, kun tuen kohteena on:**
  - 1) turvallisuutta ja varautumista edistävät investoinnit;
  - 2) palvelukokeilujen investoinnit, joilla etsitään ratkaisuja maaseudulla palvelujen saatavuuteen;
  - 3) kulttuuri-, liikunta- ja vapaa-ajanpalvelujen investoinnit sekä nuorten palveluja parantavat investoinnit;
  - 4) digitalisaation hyödyntämistä yhteiskäytössä olevissa tiloissa edistävät investoinnit; tai
  - 5) älykkäät kylät –hankkeen suunnitelmaan sisältyvät investoinnit, joilla parannetaan alueen pitkän aikavälin toimintaympäristöä kestäväen kehityksen tavoitteet huomioonottaen.

**Huom! Uudellamaalla vain poikkeustapauksessa 100 %**

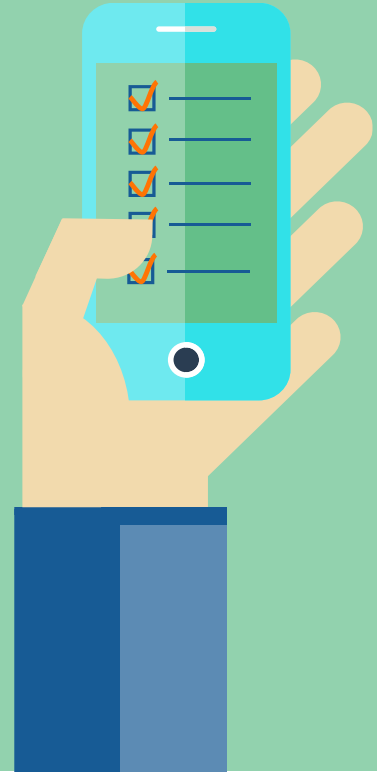


**Kiitos**



# Milloin maaseuturahoitusta haetaan ELY-keskuksesta ja milloin paikallisesta Leader-ryhmästä

Uudenmaan ELY-keskus  
2.6.2023

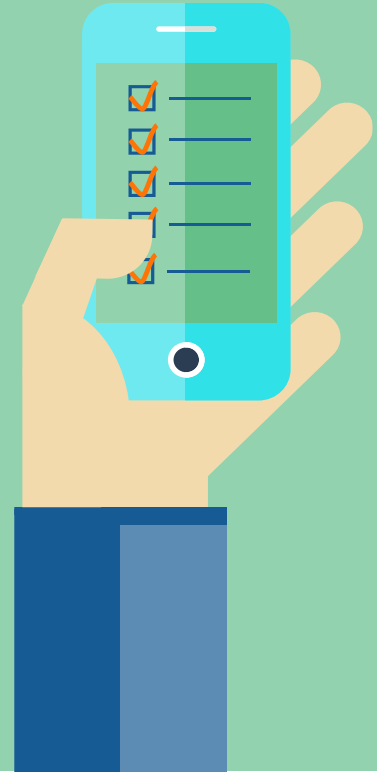


# Milloin maaseuturahoitusta haetaan ELY-keskuksesta ja milloin paikallisesta Leader-ryhmästä

- Paikallinen – alueellinen – alueiden välinen – valtakunnallinen – kansainvälinen
- Paikallisten ja alueellisten strategioiden painotukset, valtakunnalliset hankkeet vastaanottaa Hämeen ELY-keskus
- ELY-Leader sopineet työnjaosta => hanketuen rahoituslinjaus
- Jotkin rahoitustyökalut joko ELYn tai Leaderin valikoimassa.
- Lisäksi: Toimenpiteet ohjaavat (Laajakaista)
- Kustannusarvio, tuen määrä (<180 000< €)
- Hankkeen kehitysvaihe
- Jatkuva haku: ELY - Leader valintajaksot

**Miten rahoitettavat hankkeet valitaan?  
Valintakriteerit ja -menettelyt, jatkuva  
haku, ELY ja Leader, alueiden väliset**

Uudenmaan ELY-keskus  
2.6.2023



# Miten rahoitettavat hankkeet valitaan?

## Valintakriteerit ja -menettelyt, jatkuva haku, ELY ja Leader, alueiden väliset

- Esittelypalaveri, yhteydenotto mahdolliseen rahoittajaan
- Sähköinen haku Hyrrä-palvelun kautta
- Jatkuva haku. Päätöksenteko valintajakson päätyttyä
- Valintajaksoittain ELY-keskuksissa ja Leader-ryhmissä. Tukikelpoisuusedellytykset hakijan ja hakemuksen osalta tutkitaan ensin, sitten hankkeen sisällön arviointi kriteereiden pohjalta ja hankkeiden järjestäminen pisteytyksen mukaiseen paremmuusjärjestykseen.
- ELYillä ja Leadereilla on eri arviointikriteerit, Leader-ryhmät noudattavat oman strategiansa mukaisia valintakriteereitä valitessaan rahoitettavia hankkeita.
- Alueiden väliset hankkeet: Jokainen hankealueeseen kuuluva ELY-keskus pisteyttää itsenäisesti ja antaa lausuntonsa hankkeesta sille ELY-keskukselle, minne hakemus on tullut vireille (Leader, menettelytapa vielä auki)

# ELY valintakriteerit

- Kriteeristöesimerkki, yhteistyöhanke:
  - **Missä määrin hanke edistää valtakunnallisen CAP-suunnitelman ja alueellisen maaseudun kehittämissuunnitelman ja tavoitteiden toteutumista?** (30 %).
  - **Millainen on hankkeen kustannustehokkuus?** (15 %).
  - **Millainen on hankkeen vaikuttavuus?** Mikä on se muutos, mikä jää elämään hankkeen jälkeen (25 %).
  - **Missä määrin hanke edistää kestäväen kehityksen tavoitteita?** (15 %).
  - **Millainen on hankkeen laatu?** (15 %).
  - 0-4 p, Ei mitään, heikko, kohtalainen, hyvin, erinomainen. Ensimmäisestä kohdasta saatava vähintään yksi piste.
- Käytettävissä olevan rahan määrä vaikuttaa rahoitusmahdollisuuksiin
- Hakemuksen täydentäminen tarvittaessa vireilletulo- ja päätöksentekovaiheessa



# Osa 2: Hankkeen hakeminen

Pidetään lyhyt tauko





# Hyrrä-asiointipalvelu, Suomi.fi – valtuutukset

Yritysasiantuntija Leena Ala-Orvola  
Uudenmaan ELY-keskus

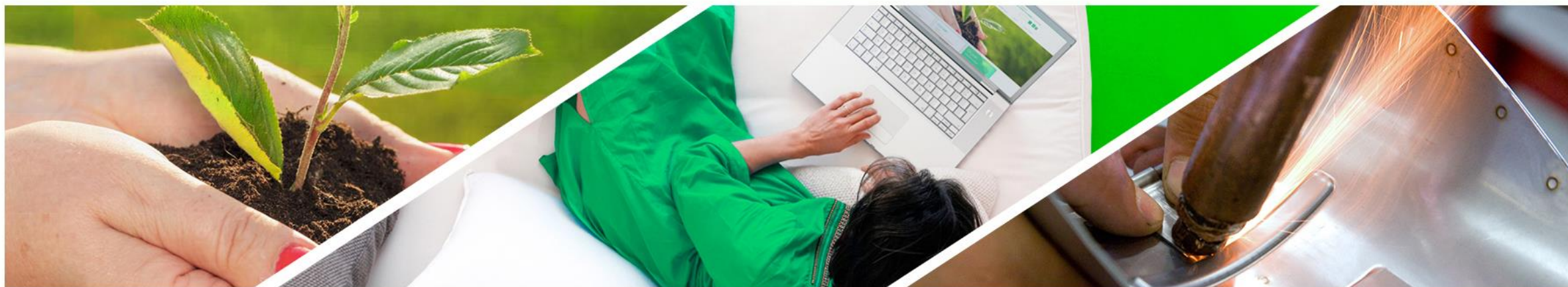


# Hyrrä -asiointipalvelu

## Hanketukea haetaan sähköisesti

- Hanketuki haetaan Hyrrä –asiointipalvelussa
  - ▶ [hyrra.ruokavirasto.fi](https://hyrra.ruokavirasto.fi) ▶ Google Chrome- ja Mozilla Firefox -selainten uusimmat versiot
- Vahva sähköinen tunnistautuminen pankkitunnuksilla, mobiilivarmenteella tai sähköisellä henkilökortilla
- Jos hakijalla ei ole organisaation nimenkirjoitusoikeutta, valtuuttaminen Suomi.fi-palvelussa.
- Hyrrään kirjautuminen ja ohjeet valtuutuksen tekemiseen:
  - ▶ <https://www.ruokavirasto.fi/tuet/asiointi/hyrra/>

**Hakemus on tullut vireille, kun se on lähetetty Hyrrä-asiointipalvelussa**



## Tervetuloa Hyrrään

Voit asioida Hyrrässä yrityksen tai organisaation puolesta tai kirjautua sisään yksityishenkilönä. Asioidaksesi yrityksen tai organisaation puolesta, sinulla tulee olla rekisteritietoihin perustuva oikeus tai sinulle on annettu valtuus asioida yrityksen puolesta. Nämä tiedot tarkistetaan Suomi.fi-valtuuspalvelusta. Kirjautuaksesi tarvittavat henkilökohtaiset verkkopankkitunnukset, mobiilivarmenteen tai sähköisen henkilökortin.

**Asioi organisaation tai maatilan puolesta**

**Asioi ilman Y-tunnusta**

### Tiedotteet

Tiedoksi: EU-rahoituskauden 2023–2027 tukihaut avautuvat vaiheittain vuoden 2023 aikana. Listan avatuista tukihauista sekä ohjeista löydät osoitteesta: <https://www.ruokavirasto.fi/tuet/asiointi/hyrra/>.

### OHJEET

Suomi.fi valtuus  
Hyrrän käyttöohjeet hakemustyypeittäin  
Tietosuojailmoitukset

# Valtuutuksen tekeminen

Hyrrässä voi asioida suoraan ilman valtuutusta henkilö, jolla on

- yhdistyksen nimenkirjoitusoikeus, jos yhdistyksen sääntöjen mukaan yhdistystä voi edustaa yksi henkilö yksin
- yrityksen nimenkirjoitusoikeus kaupparekisterissä tai YTJ:ssä

a) Muulle henkilölle valtuutuksen tekee nimenkirjoitusoikeuden omaava henkilö

▶ [Suomi.fi-palvelussa](#) ▶ **tieto tallennetaan sähköiseen valtuutusrekisteriin**

b) Jos organisaatiota ei ole merkitty kaupparekisteriin, YTJ:ään eikä yhdistysrekisteriin (esim. kunnat, oppilaitokset, seurakunnat) tai jos yhdistyksen sääntöihin on merkitty useampi allekirjoittaja yhdessä

▶ **tee ensin valtuutushakemus [virkailijavaltuutuspalvelun](#) kautta**

# Valtuuttaminen Suomi.fi - palvelussa

- Tarkista, että yrityksesi tiedot kaupparekisterissä ([www.prh.fi](http://www.prh.fi)), yhdistysrekisterissä tai YTJ:ssä ([tietopalvelu.ytj.fi](http://tietopalvelu.ytj.fi)) ovat oikein: sinulle on merkitty nimenkirjoittajaoikeudet.
- Kirjaudu sisään osoitteessa [www.suomi.fi](http://www.suomi.fi) omilla pankkitunnuksillasi, mobiilivarmenteella tai varmennekortilla.
- Valitse ylävalikosta Valtuudet.
- Valitse valtuutustyyppi: asiointivaltuus tai valtuutusosoikeus. Asiointioikeudella annat toiselle henkilölle oikeudet asioida yrityksesi nimissä. Anna valtuutusosoikeus, jos haluat, että valtuuttamasi henkilö voi valtuuttaa lisää henkilöitä asioimaan yrityksesi nimissä.
- Anna valtuuttamasi henkilön tiedot: sukunimi, etu- tai kutsumanimi ja henkilötunnus.
- Valitse **asiakaskategoriaksi**: Maaseudun tuet ja etuudet
- Valitse **valtuuskoodiksi** jokin seuraavista:
  - **Maaseudun ja kalatalouden tukien ja korvausten hakeminen**: tällä valtuudella voi täyttää, allekirjoittaa ja lähettää hakemuksen.
  - **Maaseudun ja kalatalouden tuki- ja korvaushakemusten valmistelu**: tällä valtuudella voi avustaa hakemuksen täyttämässä, mutta ei allekirjoittaa eikä lähettää hakemusta. Tätä valtuutta voi käyttää esimerkiksi neuvoja tai tilitoimisto.
  - **Maaseudun ja kalatalouden tuki- ja korvaustietojen katselu**: tällä valtuudella voi vain tarkastella hakemuksia, ei täyttää, allekirjoittaa eikä lähettää hakemuksia.
- Määrittele valtuudelle voimassaoloaika. Valtuus on voimassa oletusarvoisesti viisi vuotta, mutta voit tarvittaessa määrittellä lyhyemmän tai pidemmän voimassaoloajan.
- Tarkista valtuutuksen tiedot ja vahvista valtuutus.

# Valtuutushakemus virkailijavaltuutus- palvelussa

- Täytä valtuushakemus Suomi.fi - Hakemuksella valtuuttaminen - verkkosivustolla. Valtuushakemuksen voi tehdä kuka tahansa organisaation työntekijä.
- Hakemuksen allekirjoittavat organisaation nimenkirjoitusoikeuden omaavat henkilöt. Hakemuksen voi allekirjoittaa joko sähköisesti tai käsin, kunhan kaikki allekirjoitukset on tehty samalla tavalla.
- Lisää hakemukseen tarvittavat liitteet. Hakemuksen liitteenä tulee olla muun muassa kopio allekirjoittajien henkilökortista tai passista (ajokortti ei käy). Liite voi olla tiedostomuodoltaan pdf, png, jpg tai jpeg eli esimerkiksi valokuva passista. Liitteet voivat vaihdella hakijan organisaatiosta ja valtuutettavista henkilöistä riippuen. Varmista, että hakemuksessa on mukana tarvittavat liitteet, jotta se saadaan käsiteltyä mahdollisimman nopeasti.
- Lähetä valtuushakemus sähköisesti Suomi.fi-verkkosivustolla, toimita se palvelupisteeseen tai lähetä postitse.
- Kun valtuutusoikeudet on rekisteröity, valtuutusoikeudellinen henkilö antaa asiointivaltuuksia muille organisaation henkilöille omatoimisesti Suomi.fi-valtuuksissa.



**Maistakaa  
Uuttamaata!**

# Hankehakemukseen tarvittavat tiedot ja liitteet 2.6.2023

**Miia Koivunen  
Uudenmaan ELY-keskus**

# Hankehakemuksen sisältö

- Hakijan tiedot
- Hankkeen tiedot
  - nimi, lopetuspäivä, hankkeen nettisivut, ohjausryhmän esittäminen
- Tuen kohde
  - Toteutuspaikkaa koskevat tiedot (hankkeen toteutuspaikka, -alue, kaupunki-maaseutuluokitus, mistä tukea haetaan)
  - Haettava tuki (toimenpiteen tyyppi, toimenpide, alatoimenpide, ja toimenpiteen tarkennukset )
- **Hankesuunnitelma** (hankesuunnitelman sisältö toisessa esityksessä)
- Hakijan kumppanit hankkeessa
- Tuen siirto
- Kustannusarvio ja kustannusmallin ilmoittaminen
- Rahoitussuunnitelma
- Hankkeen tavoitteet esim.
  - Uudet palvelut ja tuotteet
  - Tuotantomenetelmät, toimintamallit
  - Uudet yritykset, uudet työpaikat
  - Työllistyvien määrä
- Luvat ja ilmoitukset
- Muut liitteet (seuraavalla sivulla)
- Allekirjoitus ja lähetys

Tee hakemus hyvissä  
ajoin Hyrrässä – varaa  
aikaa tekemiseen

Hyrrä-järjestelmä ohjaa  
hakemuksen teossa!

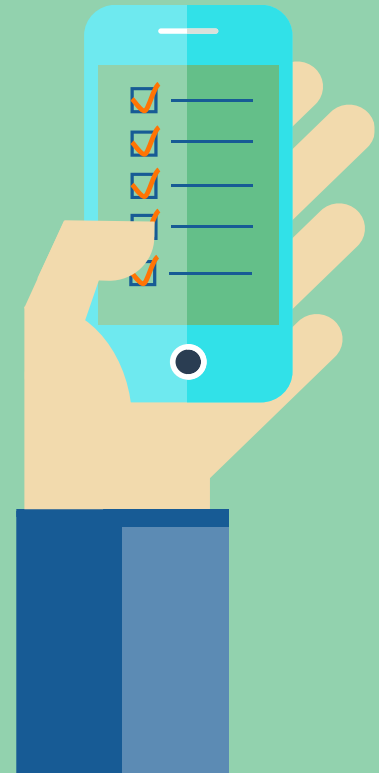
Kun hakemus on  
lähetetty, se tulee  
vireille – sen jälkeen  
hankkeelle voi syntyä  
kustannuksia, jotka ovat  
tukikelpoisia

# Hankehakemukseen tarvittavia liitteitä

- Selvitys hakijan taloudellisesta tilanteesta
- Yhdistys- tai säätiörekisteriote, kaupparekisteriote tai kunnan hallintosääntöote
- Yhteisön säännöt tai yhtiöjärjestys
- Aiesopimus yhteistyöhanketoimijoiden kesken (esim. tuensiirtosopimus tai yhteistyösopimus)
- Pöytäkirjanote (päätetty hankkeesta tai tukihakemuksesta)
- Selvitys arvonlisäveron hyväksyttävyydestä
- Tarkempi kustannusten erittely
- Tarjouksia / selvitys kustannustasosta
- Selvitys hankkeen tuloista
- Talkootyösuunnitelma
- Ohjausryhmän jäsenten kirjalliset suostumukset
- Rakentamisasiakirjat (erillinen esitys)
- Luvat



**Kiitos**





**Maistakaa  
Uttamaata!**

# Hyvä hankesuunnitelma

Maria Konsin-Palva  
Uudenmaan ELY-keskus

# Hankesuunnitelmasta

- **Hankesuunnitelma on hankkeen tärkeimpiä asiakirjoja, joten laadi se huolella!**
  - Hyödynnä aikaisempia kokemuksia ja verkostoa
  - Pituus ei korvaa laatua
  - Kirjoita hankesuunnitelma niin käytännönläheisesti, että asiaa tuntematonkin ymmärtää sitä lukiessaan, mitä hankkeessa aiotaan tehdä ja mihin rahat käytetään
- Hankesuunnitelmaa joutuu todennäköisesti muokkaamaan useampaan kertaan
  - Varaa aikaa valmisteluun!
- Hankesuunnitelmaa voi alkaa toteuttamaan kun hakemus on vireillä, mutta omalla riskillä

# Hankesuunnitelmaan on sisällytettävä:

- **Tarpeet** (miksi hanke tarvitaan)
- **Tavoitteet** ja niiden saavuttamiseksi tarvittavat **Toimet**
- **Toteutustapa,**
  - Kuvaus hankkeen etenemisestä (mitä ja kuka tekee ja milloin) ja sen tuloksista tiedottamisesta
  - Rakentamista koskevat asiakirjat jos rakentamishanke
- **Tukimuoto**
- **Toteutusaika**
- **Kuvaus kestäväen kehityksen huomioon ottamisesta**
- **Kustannusarvio ja rahoitussuunnitelma** (kustannusmalli)
- **Toteutumisen arviointiperusteet** ja **tavoiteltavat tulokset** ja vaikutukset kyseisen hankkeen toimenpiteiden jälkeen
- Miten huomioidaan **aikaisemmat tulokset** sekä myös **miten toiminta jatkuu** hankkeen jälkeen

Valtioneuvoston asetus  
maaseudun  
hanketoiminnan  
tukemisesta 617/2023  
3 § ja 4 §

Tulokset ja vaikuttavuus  
korostuvat tällä kaudella!!

# Hankesuunnitelma Hyrrässä

1. Hankkeen julkinen kuvaus (tiivistelmä hankkeesta, näkyy suoraan hankerekisterissä)
2. Hakijan esittely (toiminta, organisaatio, taloudellinen tilanne) ja hankkeen resurssit (henkilö- ja muut resurssit, osallistuvat tahot),
3. Hankkeen tarve, tausta, sisältö, kohderyhmä ja toiminta-alue
4. Uudenmaan maaseudun kehittämissuunnitelman ja Leader strategian edistäminen (miten ja missä määrin)
5. Hankkeen toteutustapa, toteutus- ja rahoitusvastuut, ja tarvittavat sopimusjärjestelyt, aikataulu ja riskit
6. Hankkeen tavoitteet ja vaikutukset
7. Hankkeen viestintä ja tiedottaminen
8. Toiminnan jatkaminen ja tuen kohteen ylläpitosuunnitelma
9. Aikaisempien hankkeiden tulosten huomiointi
10. Ympäristö- ja ilmastovaikutusten huomiointi ja kestävän kehityksen edistäminen

Kirjoita  
wordiin ja kopioi  
tekstit Hyrrään!

Pienhanke: kohdat 1, 2, 3, 5 ja 8  
Valmisteluraha: kohdat 1, 2, 3 ja 5

# Alueiden välinen hanke

- Jos hanke toteutetaan laajemmin kuin yhden ELY-keskuksen alueella pitää **suunnitelmasta ilmetä ELY-keskusalueittain:**
  - Mitä konkreettisesti tehdään
  - Mitä hyötyjä
  - Mitä kustannuksia
  - hankkeen yleiskustannusten jakoperuste (voi olla esim kohderyhmän lukumäärä alueittain)
- Mutta vain yksi hankesuunnitelma tarvitaan – hakemusta käsittelevä ELY hoitaa tiedonvaihdon muiden ELY-keskusten kanssa
- Hankesuunnitelmaa kannattaa esitellä yhdellä kertaa kaikille mukana oleville ELY-keskuksille

# Yhteistyöhankkeissa huomioitavaa

- Hankesuunnitelmassa on kuvattava
  - aito ja tarkoituksenmukainen yhteistyö
  - mitä uutta toimintaa, uusia mahdollisuuksia, uusia kumppanuuksia tai toimintamalleja yli alue-, toimiala- tai osaamisrajojen toteutetaan
  - miten hanke hyödyntää asianmukaisinta ja uusinta tietoa ja menetelmiä

# Hankkeen toteuttamisaika

- Tuettava toimenpide on kokonaisuudessaan toteutettava tukipäätöksessä asetetussa toteutusajassa
- Toteutusajan tulee olla sellainen, että tuettava hanke voidaan toteuttaa ja tuki maksaa ohjelmakauden määräaikojen puitteissa.
- Valmistelurahalla toteutettavan hankkeen toteutusaika on max 1 vuosi
- Hankkeen **toteutusaikaa voidaan pidentää**, jos siihen on **hyväksyttävä syy**, joka ei ole ennakoitavissa ja toteutusajan pidentäminen on hankkeen toteutumisen kannalta välttämätöntä
- Toteutusajan muutosta on haettava ennen varsinaisen toteutusajan päättymistä
  - Poikkeuksena tähän määräaikaan
    - Hakijan vakava terveydellinen tilanne
    - Muu hakijasta riippumaton yllättävä, ennalta arvaamaton tapahtuma
    - Muu ylivoimainen este

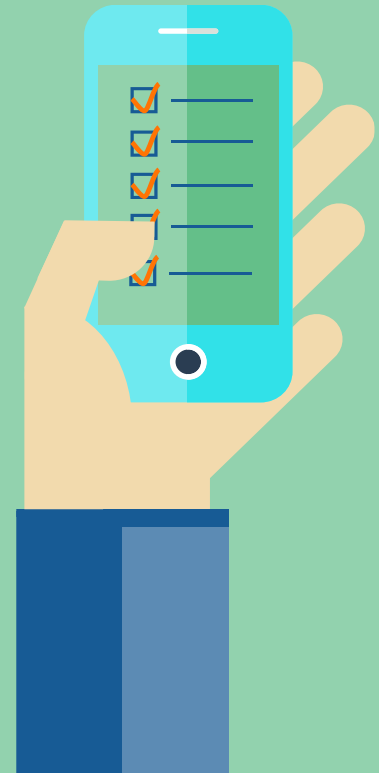


# Aloitettujen hankkeiden muuttaminen

- Noudata hyväksyttyä hankesuunnitelmaa
- Jos muutoksia tulee merkittävästi tukipäätöksessä hyväksyttyyn suunnitelmaan verrattuna, tulee tehdä muutoshakemus
  - Esim. hankkeeseen saadaan muuta rahoitusta
  - Hankkeessa tehdään toimenpiteitä, jotka eivät ole mainittuna alkuperäisessä suunnitelmassa
- Hankkeen alkuperäinen tavoite ei saa kadota!
- Hankesuunnitelman muuttamisella ei saa lisätä hankkeen hyväksyttäviä kustannuksia muusta kuin erityisen perustellusta syystä
- On tärkeää tehdä muutoshakemus ennen muutoksen toteuttamista, jotta syntyneet kulut ovat tukikelpoisia

# Kustannusarvion ja rahoitussuunnitelman rakentaminen sekä kustannusmallit

Uudenmaan ELY-keskus  
2.6.2023



# Kustannusarvion ja rahoitussuunnitelman rakentaminen sekä kustannusmallit

- Mikä voisi olla oikea toimenpide, tukityyppi ja mahdollinen tukitaso, omarahoitusosuus, toteuttamistapa
- Toimenpiteistä syntyy kustannuksia tai tuloja
- Palkkakustannukset: rekrytointi, htv/htkk/%, palkkataso, työnkuva paperille, osa-aika-/kokoaikatyö
- Palkkiot: Voidaan maksaa työsuhteessa tai yrittäjänä tehdyssä työssä (kirjoitus-, luentopalkkio)
- Ostopalvelut: tarjouspyynnöt
  - Valinnat hakemuksen vireille tulon jälkeen, ei sitovia hankintasopimuksia sitä ennen
- Muut kulut:
- Flat rate –erä syntyy muiden kustannuspaikkojen ja valitun mallin pohjalta

## Investoinnit:

- Vastikkeettoman työn määrän ja arvon laskeminen (yksityinen rahoitus, konetyö, henkilötyö)
- Rakentaminen: Tarjouspyynnöt, yksikkökustannuslaskelma, viitekustannus irtaimisto, rakennus, rakennuksen osat, rakennelmat

## Kustannusarvion rakentaminen ja kustannusmallit

- Kustannusten kohtuullisuus selvitettävä
- Dokumentaatio: Kotisivut, verkkokauppa, hintaluettelo, tarjouslehti, hintatiedustelut, sähköposti, puhelinmuistio.
- Julkiset hankinnat –kilpailutus, jos: yli 50 % tukea ja väh. 150 000 euroa investointi, palvelut yli 60 000 euroa
- Tuen ulkopuolelle jäävät kustannukset
- Kustannusten kohdentaminen kustannuspaikkoihin
- Tulojen huomioiminen

# Kustannusmallit

## 1. Laskennalliset kustannukset

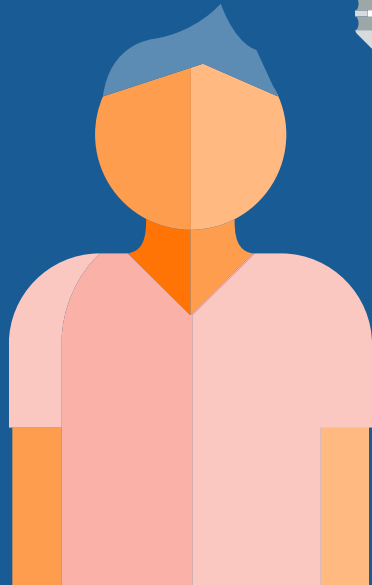
- Hankkeen henkilöstökuluina hyväksytään työssäoloajan palkka ilman sivukuluja ja lisäksi laskennallisesti hyväksytään 39 prosenttia työssäoloajan palkasta. Laskennallinen henkilöstökulu sisältävät lomaajan palkan, lomarahat sekä lakisääteiset palkan sivukulut.
- Jos tukea ei myönnetä kokonaan todellisten hyväksyttävien kustannusten perusteella, osa hankkeen kustannuksista hyväksytään laskennallisina. Laskennallisina kustannuksina voidaan hyväksyä 19 prosenttia hankkeen hyväksyttävistä henkilöstökulujen ja ostopalvelujen yhteenlasketuista kustannuksista. Laskennallisiin kustannuksiin sisältyvät hankehenkilöstön matkakustannukset, toimitilakustannukset, kone- ja laitekulut, ohjelmistokulut, toimistokulut, koulutuskulut ja työterveyskulut sekä hankkeen tarjoilukustannukset ja vastuuvakuutukset.
- Laskennallisina kustannuksina voidaan hyväksyä 40 prosenttia hyväksyttävistä henkilöstökuluista. Laskennallisiin kustannuksiin sisältyvät kaikki muut hankkeen kustannukset kuin henkilöstökustannukset.

# Kertakorvaus

- Edellytyksenä kertakorvauksen myöntämiselle on, että hanke on luonteeltaan kertakorvaukseen soveltuva eikä hanketta toteuteta julkisena hankintana. Hakijan on toimitettava tuen suuruuden määrittelyä varten yksityiskohtainen kustannusarvio perusteluineen, jossa eritellään suunniteltujen toimenpiteiden kustannukset ja esitys niiden todentamistavoista.
- Vakioitua kertakorvausta käytettäessä tuen hakijan ei tarvitse esittää kertakorvaushankkeelle erikseen kustannusarviota.
- Tukipäätöksessä vahvistetaan hankkeessa tehtävät toimenpiteet ja niiden toteutumisen todentamiseksi tarvittavat asiakirjat. Kertakorvauksen määrää arvioitaessa on otettava huomioon käypä hintataso.
- Hankkeessa, jossa tuki on myönnetty kertakorvauksena, tukipäätöstä voidaan muuttaa vain toteuttamisajan osalta. Tuen saajan ei tarvitse esittää tositteita kertakorvaushankkeesta aiheutuvista kustannuksista tuen maksamisen hakemisen yhteydessä.

# Kustannusmallit eri hanketyypeissä

Hanketyyppi	Kustannusmalli	Tuen maksutapa
Valmisteluraha	Vakioitu kertakorvaus	Tuotosperusteinen
Pienhanke, kehittäminen	Tosiasialliset kustannukset Laskennalliset kustannukset 19 % Laskennalliset kustannukset 40 %	Tuotosperusteinen
Pienhanke, investointi	Tosiasialliset kustannukset	Kustannusperusteinen
Investoinnit	Tosiasialliset kustannukset	Tuotosperusteinen Kustannusperusteinen
Laajakaistainvestoinnit	Tosiasialliset kustannukset	Kustannusperusteinen
Kehittämishankkeet: koulutus-, tiedonvälitys- ja yhteistyöhankkeet	Tosiasialliset kustannukset Laskennalliset kustannukset 19 % Laskennalliset kustannukset 40 %	Tuotosperusteinen Kustannusperusteinen



Elinkeino-, liikenne- ja  
ympäristökeskus



Euroopan unionin  
rahoittama



Euroopan unionin  
osarahoittama





# Asiaa kustannusten kohtuullisuudesta

Yritysasiantuntija Leena Ala-Orvola  
Uudenmaan ELY-keskus

# Kehittämishankkeen kustannusten tukikelpoisuus

- Tukea voidaan myöntää tuettavasta toimenpiteestä aiheutuviin tuen myöntävän viranomaisen hyväksymiin **tarpeellisiin ja kohtuullisiin kustannuksiin**
- Tukea voidaan myöntää vain toimenpiteeseen, joka on järjestetty hakijan tavanomaisesta toiminnasta erillisen hankkeen muotoon
- Tukea ei voida myöntää hankkeelle, joka on aloitettu ennen hakemuksen vierille tuloa
- Tuki myönnetään
  - ▶ kiinteänä euromääräisenä tukena tai
  - ▶ %-osuutena tuettavan toimenpiteen hyväksyttävistä kustannuksista
- Tuki voidaan maksaa
  - ▶ toteutettujen toimenpiteiden tuotosten tai
  - ▶ toteutuneiden kustannusten perusteella
- Myönnettäessä tukea kehittämishankkeesta aiheutuviin kustannuksiin
  - ▶ tukikelpoisista kustannuksista vähennetään hankkeen tuottamat välittömät tulot

# Kehittämishankkeen hyväksyttävät kustannukset

- 1) henkilöstökulut;
- 2) matkakustannukset;
- 3) ostopalveluiden hankintakustannukset;
- 4) vuokratkustannukset;
- 5) pienhankinnat ja kohtuulliset tarjoilukustannukset hankkeen kokous-, koulutus- ja tiedotustilaisuuksissa;
- 6) tarpeelliset ja kohtuulliset kustannukset, jotka liittyvät kansainväliseen yhteistyöhön ja aiheutuvat ulkopuolisten asiantuntijoiden kutsumisesta suomalaisen osapuolen järjestämiin tilaisuuksiin sekä kustannukset, jotka liittyvät hankkeeseen sisältyvän kansainvälisen yhteistyön koordinointiin muussa valtiossa toimivan yhteistyökumppanin kanssa;
- 7) pilottihankkeissa tarvittavien välineiden ja laitteiden poistot siltä osin ja siltä ajalta kuin niitä käytetään hankkeessa; ja
- 8) muut kuin 1—7 kohdassa tarkoitetut kehittämishankkeen toteuttamisesta aiheutuvat tarpeelliset ja kohtuulliset kustannukset

## **Tukikelpoisista kustannuksista on säädetty tarkemmin tukimuodoittain**

Valtioneuvoston asetuksella maaseudun hanketoiminnan tukemisesta rahoituskaudella 2023–2027 ([617/2023](#))

12 § Kehittämishankkeiden tukikelpoiset kustannukset

16 § Koulutus- ja tiedonvälityshankkeiden tukikelpoiset kustannukset

20 § Investoinnin hyväksyttävät kustannukset

# Kustannusten kohtuullisuus

## Hankintalain (1397/2016) mukainen hankintamenettely

- Kun myönnetty tuki > 50 % hankinnan arvosta **ja** kynnysarvot ylittyvät (ilman alv)
  - ▶ tavara- ja palveluhankinnat: 60 000 euroa
  - ▶ rakennus- ja käyttöoikeusurakat: 150 000 euroa
- Hankintaa ei saa keinotekoisesti jakaa osiin hankintalain soveltamisen välttämiseksi
- Hankintamenettelyä ei sovelleta
  - ▶ maan, olemassa olevien rakennusten tai muun kiinteän omaisuuden hankintaan tai vuokraukseen



## Kun hankintamenettelyä ei sovelleta ja hankinta $\geq$ 3000 eur

- Viitekustannukset tai jos niitä ei ole käytettävissä, tuen hakijan selvitys
  - ▶ tavanomaisesta hintatasosta,
  - ▶ riittävä määrä tarjouksia (3 tarjousta) tai
  - ▶ muu selvitys kustannusten kohtuullisuuden arvioimiseksi;

Tavanomainen hintataso = tavarantoimittajien yleisesti käyttämä hinta

## Hankinta < 3000 eur

- viranomaisen varmistaa kustannusten kohtuullisuuden jos kustannusten kohtuullisuutta on syytä epäillä

# Luontoissuoritukset

- Vastikkeeton eli talkootyö voidaan hyväksyä kustannukseksi
  - ▶ yleishyödyllisissä investoinnissa ja
  - ▶ kehittämishankkeessa sekä
  - ▶ yhteisöllisissä tietoliikenneverkko- ja vesihuoltoinvestoinneissa
- Talkootyö voidaan hyväksyä hankkeen yksityisenä rahoituksena, kun
  - ▶ työ on hankkeen toteuttamiseksi tarpeellista ja
  - ▶ työn tekijä on vähintään 15-vuotias
- Talkootyön arvona pidetään
  - ▶ 20 euroa / tunti / työntekijä ja
  - ▶ traktorin tai muun vastaavan työkoneen käyttämisen arvona lisäksi 40 euroa / käyttötunti
- Kohtuulliset tarjoilukustannukset ovat hyväksyttäviä kustannuksia.
- Talkootyönä ei hyväksytä tarvikkeita
- Yksityisestä rahoituksesta enintään 100 prosenttia voi olla talkootyötä



# Rakentamisen asiakirjat

Kaisa Käräjämäki

Maaseuturakentamisen ylitarkastaja

Kaakkois-Suomen ELY-keskus / Uudenmaan ELY-keskus

0295-021 212 [kaisa.karajamaki@ely-keskus.fi](mailto:kaisa.karajamaki@ely-keskus.fi)

# Mitä rakentamisen asiakirjoja tarvitaan?

- Pääpiirustukset
- Erikoissuunnitelmat (pyydetään tarvittaessa)
- Rakennusselostus
- Kustannuslaskelma / kustannusarvio
- Viranomaisluvut

*”Suunnitelmat täydentävät toisiaan”*

# Pääpiirustukset

- Asemakuva
  - Pohjakuvat
  - Leikkauskuvat
  - Julkisivukuvat
- Ympäristöministeriön asetus rakentamista koskevista suunnitelmista ja selvityksistä:
    - <https://www.finlex.fi/fi/laki/ajantasa/2015/20150216>
  - Suunnitelmissa tulee huomioida rakentamista koskevan lainsäädännön ja määräysten lisäksi tuettavaa rakentamista koskeva lainsäädäntö:
    - <https://mmm.fi/lainsaadanto/maaseutu-ja-rakentaminen>



# Erikoissuunnitelmat

- Vesi- ja viemäröintisuunnitelmat
  - Ilmanvaihtosuunnitelmat
  - Sähkösuunnitelmat
  - Automaatiosuunnitelmat
  - Piha- ja istutussuunnitelmat
  - Työpiirustukset
  - Rakennepiirustukset
  - Pohjatutkimukset
  - Purkusuunnitelma
  - Jne.
- Pyydetään tarvittaessa ne erikoissuunnitelmat, joilla on merkitystä hyväksyttävien kustannusten arvioinnissa
  - Ympäristöministeriön asetus rakentamista koskevista suunnitelmista ja selvityksistä:
    - <https://www.finlex.fi/fi/laki/ajantasa/2015/20150216>

# Rakennusselostus

- <https://www.finlex.fi/fi/laki/alkup/2019/20190262>:
  - ”Rakennusselostus on laadittava rakennusosakohtaisesti rakentamisessa yleisesti käytettävän nimikkeistön mukaisesti.”
- Rakennusselostuksen on oltava rakennussuunnittelijan tai muun rakentamistalouteen riittävästi perehtyneen rakennusalan asiantuntijan tai kyseessä olevaan investointikohteeseen perehtyneen alan asiantuntijan laatima.

Helsinki	HELSINGIN KAUPUNKI Kaupunkiympäristö - Asuntotuotanto	1 (01)
	Rakennusselostus	2.10.2017
+	Suunnittelutoimiston nimi <b>Hankkeiden nimet</b> Kaupunginosa, kortteli xxxx tontit xxx Katuosoite, 00xxx HELSINKI Hankenumero	Asiakkaan laattia 2.10.2017

## Rakennusselostus

Sisällysluettelo:

1	Rakennushankkeen yleistiedot	3
1.1	Rakennushanke	3
1.2	Kohde	3
1.3	Urakka-alue	3
1.4	Rakennushankkeen osapuolet	3
1.5	Yleiset suoritusvaatimukset	3
1.6	Rakennustarvikkeet	3
1.7	Työmaan aitaaminen	3
1.8	Varastointi ja suojaus	3
1.9	Rakennusivous ja puhdistus	3
1.10	Rakennuksen käyttöikätaavoitteet	3
1.11	Rakennuksen sisäilmataavoitteet	3
1.12	Tarkepiirustukset	3
1.13	Käytönopastus	3
2	Rakennusosat	3
2.1	Alueosat	3
2.1.1	Maasosat	3
2.1.1.1	Raivaustehtävät	3
2.1.1.2	Kaivannot	3
2.1.1.3	Kanaalit	3
2.1.1.4	Täyttöosat	3
2.1.1.5	Penkereet	3
2.1.1.6	Kuivatusosat	3
2.1.1.7	Ertysiset maasosat	3
2.1.2	Tuennat ja vahvistukset	3
2.1.2.1	Palkit	3
2.1.2.2	Tuennat	3
2.1.2.3	Vahvistukset	3
2.1.2.4	Ertysiset tuennat ja vahvistukset	3
2.1.3	Päälysteet	3
2.1.3.1	Liikennealueiden päälysteet	3
2.1.3.2	Palkitusalueiden päälysteet	3
2.1.3.3	Oleskelu- ja leikkialueiden päälysteet	3
2.1.3.4	Kasvillisuus	3
2.1.3.5	Ertisalueiden päälysteet	3

Helsinki	HELSINGIN KAUPUNKI Kaupunkiympäristö - Asuntotuotanto	2 (01)
	Rakennusselostus	2.10.2017

2.1.4	Alueen varusteet	3
2.1.4.1	Talovarusteet	3
2.1.4.2	Oleskeluvarusteet	3
2.1.4.3	Leikkivarusteet	3
2.1.4.4	Alueopasteet	3
2.1.4.5	Ertysiset aluevarusteet	3
2.1.5	Alueen rakenteet	3
2.1.5.1	Pihavarastot	3
2.1.5.2	Pihakatokset	3
2.1.5.3	Aidat ja tukimuurit	3
2.1.5.4	Alueen portaat, luiskat ja terassit	3
2.1.5.5	Alueen pysäköintirakenteet	3
2.1.5.6	Ertysiset aluerakenteet	3
2.2	Talo-osat	3
2.2.1	Perustukset	3
2.2.1.1	Anturat	3
2.2.1.2	Perusmuurit, -pilarit ja -palkit	3
2.2.1.3	Ertysiset perustukset	3
2.2.2	Alapohjat	3
2.2.2.1	Alapohjajalstat	3
2.2.2.2	Alapohjajakanalit	3
2.2.2.3	Ertysiset alapohjat	3
2.2.3	Runko	3
2.2.3.1	Vaestönsuojat	3
2.2.3.2	Kantavat seinät	3
2.2.3.3	Pilarit	3
2.2.3.4	Palkit	3
2.2.3.5	Väliopohjat	3
2.2.3.6	Yläopohjat	3
2.2.3.7	Runkoportaat	3
2.2.3.8	Ertysiset runkorakenteet	3
2.2.4	Julkisivut	3
2.2.4.1	Ulkoseinät	3
2.2.4.2	Ikkunat ja ikkunoiset	3
2.2.4.3	Ulko-ovet	3
2.2.4.4	Julkisivuvarusteet	3
2.2.4.5	Ertysiset julkisivurakenteet	3
2.2.5	Ulkotasot	3
2.2.5.1	Parvekkeet	3
2.2.5.2	Katokset	3
2.2.5.3	Ertysiset ulkotasot	3
2.2.6	Vesikatot	3
2.2.6.1	Vesikattorakenteet	3
2.2.6.2	Räystäarakenteet	3
2.2.6.3	Vesikatteet	3
2.2.6.4	Vesikattovarusteet	3
2.2.6.5	Lasikattorakenteet	3
2.2.6.6	Katkoikkunat ja -luukut	3
2.2.6.7	Ertysiset vesikattorakenteet	3
2.3	Tilaosat	3
2.3.1	Tilan jako-osat	3
2.3.1.1	Väliseinät	3
2.3.1.2	Lasiväliseinät	3
2.3.1.3	Ertisyseinät	3
2.3.1.4	Kalteet	3

# Kustannuslaskelma / kustannusarvio

- <https://www.finlex.fi/fi/laki/alkup/2019/20190262> :
  - ” Kustannusarvio on laadittava rakennusosakohtaisesti rakentamisessa yleisesti käytettävän nimikkeistön mukaisesti.”
- Kustannusarvion on oltava rakennussuunnittelijan tai muun rakentamistaloutteen riittävästi perehtyneen rakennusalan asiantuntijan tai kyseessä olevaan investointikohteeseen perehtyneen alan asiantuntijan laatima.

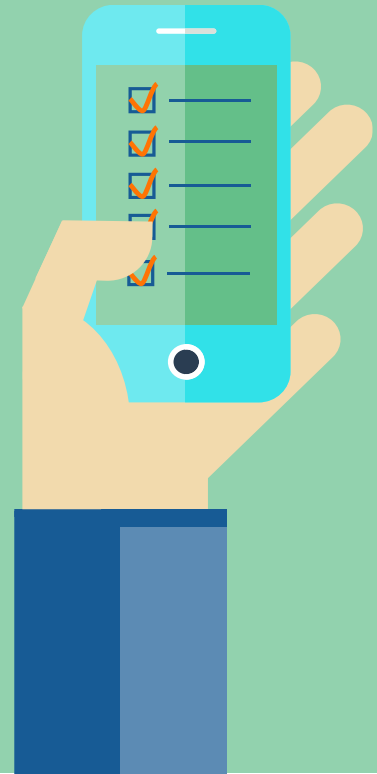
2	Rakennusosat	€/alv 0%
2.1	Alueosat	
2.1.1	Maaosat	
2.1.1.1	Raivaustehtävät	xxx,xx
2.1.1.2	Kaivannot	xxxx,xx
2.1.1.3	Kanaalit	
2.1.1.4	Täyttöosat	xxx,xx
2.1.1.5	Penkereet	
2.1.1.6	Kuivatusosat	
2.1.1.7	Eryiiset maaosat	
2.1.2	Tuennat ja vahvistukset	
2.1.2.1	Paalut	xxx,xx
2.1.2.2	Tuennat	xxx,xx
2.1.2.3	Vahvistukset	
2.1.2.4	Eryiiset tuennat ja vahvistukset	
2.1.3	Päällysteet	
2.1.3.1	Liikennealueiden päällysteet	
2.1.3.2	Paikoitusalueiden päällysteet	
2.1.3.3	Oleskelu- ja leikkialueiden päällysteet	
2.1.3.4	Kasvillisuus	
2.1.3.5	Eryiisalueiden päällysteet	
2.1.4	Alueen varusteet	
2.1.4.1	Talovarusteet	xxxx,xx
2.1.4.2	Oleskeluvarusteet	
2.1.4.3	Leikkivarusteet	
2.1.4.4	Alueopasteet	xxx,xx
2.1.4.5	Eryiiset aluevarusteet	
2.1.5	Alueen rakenteet	
2.1.5.1	Pihavarastot	
2.1.5.2	Pihakatokset	
2.1.5.3	Aidat ja tukimuurit	xxx,xx
2.1.5.4	Alueen portaat, luiskat ja terassit	
2.1.5.5	Alueen pysäköintirakenteet	
2.1.5.6	Eryiiset aluerakenteet	
2.2	Talo-osat	
2.2.1	Perustukset	xxxxx,xx
2.2.1.1	Anturat	
2.2.1.2	Perusmuurit, -pilarit ja -palkit	
2.2.1.3	Eryiiset perustukset	
2.2.2	Alapohjat	
2.2.2.1	Alapohjalaatat	xxxxx,xx
2.2.2.2	Alapohjakanaalit	
2.2.2.3	Eryiiset alapohjat	
2.2.3	Runko	
2.2.3.1	Väestönsuojat	

# Viranomaisluvut

- Rakentamisen luvat:
  - Esimerkiksi rakennuslupa, ympäristölupa, toimenpidelupa
- Toimialakohtaiset luvat:
  - Esimerkiksi luvanvaraisten elinkeinojen harjoittamista varten, kuten ruuanvalmistus, ajoneuvojen katsastus, alkoholin myynti, jne.
- Museoviraston lausunnot
- Rakentamisen lupien tarve selvitetään **aina** kunnan rakennusviranomaiselta
  - Kopio hyväksytystä lupamenettelystä, tai luvan tarpeettomuudesta hakemuksen liitteeksi.
- Toimialakohtaiset luvat haetaan luvanvaraisten elinkeinojen harjoittamiselle
- Museoviraston lausunnot haetaan muun muassa suojeltuja kohteita koskeville hankkeille.

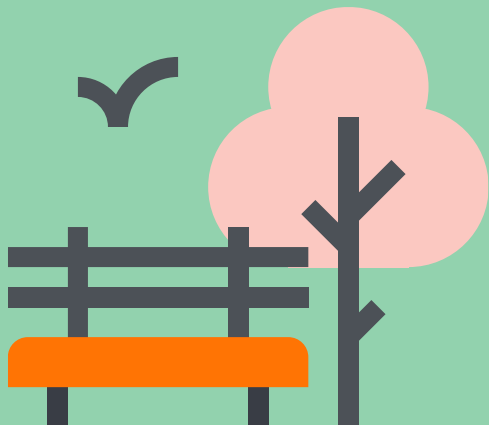
# Lisätietoja rakentamisen asiakirjoista:

<https://www.ely-keskus.fi/uusimaa-rakentamisasiakirjat-maailojen-investoinnit-yritystuki-ja-leader-hankkeet>



# Osa 3: Hankkeen toteutus ja elämä hankkeen jälkeen

Pidetään lyhyt tauko





# Hankkeen tiedottaminen ja viestintä

Uudenmaan info: Miten haet ja toteutat maaseudun kehittämishankkeita?  
2.6.2023

Maaseutuviestinnän koordinaattori, Katri Laitinen

# Sisältö

- Miksi hankeviestintää?
- Viestintäohjeet hankkeille
- Mahdollisuus lisänäkyvyyteen: alueellinen viestintä ja valtakunnalliset sivut



# Miksi hankkeen pitää viestiä?

1. Yleishyödyllisessä toiminnassa edellytetään tiedon jakamista ja tulosten levittämistä laajalle.

2. EU vaatii rahoituslähteen näkymistä -> tuodaan esiin unionin kansalaisille, mitä yhteisin varoin on saatu aikaan.

3. Viestimällä hanke vaikuttaa ympäristöönsä ja saa aikaan muutosta.

# Viestintäohjeet hankkeille

- Rahoittaja edellyttää, että kerrot saamastasi tuesta viestintäohjeen mukaisesti esimerkiksi hankkeen mahdollisilla verkkosivuilla, sosiaalisen median kanavilla ja muussa viestintämateriaalissa.
- Tärkeintä on, että EU:n rooli rahoittajana käy ilmi. Lisäksi tietyn kokoisissa hankkeissa edellytetään, että viestit hankkeen rahoituksesta tiedotuskyltillä tai -julisteella. Saat kyltin tai julisteen ELY-keskuksesta tai Leader-ryhmästä.
- Viestintäohjeet lisätään lähiaikoina maaseutu.fihin: [Viestintäohjeet - Maaseutu.fi](#)

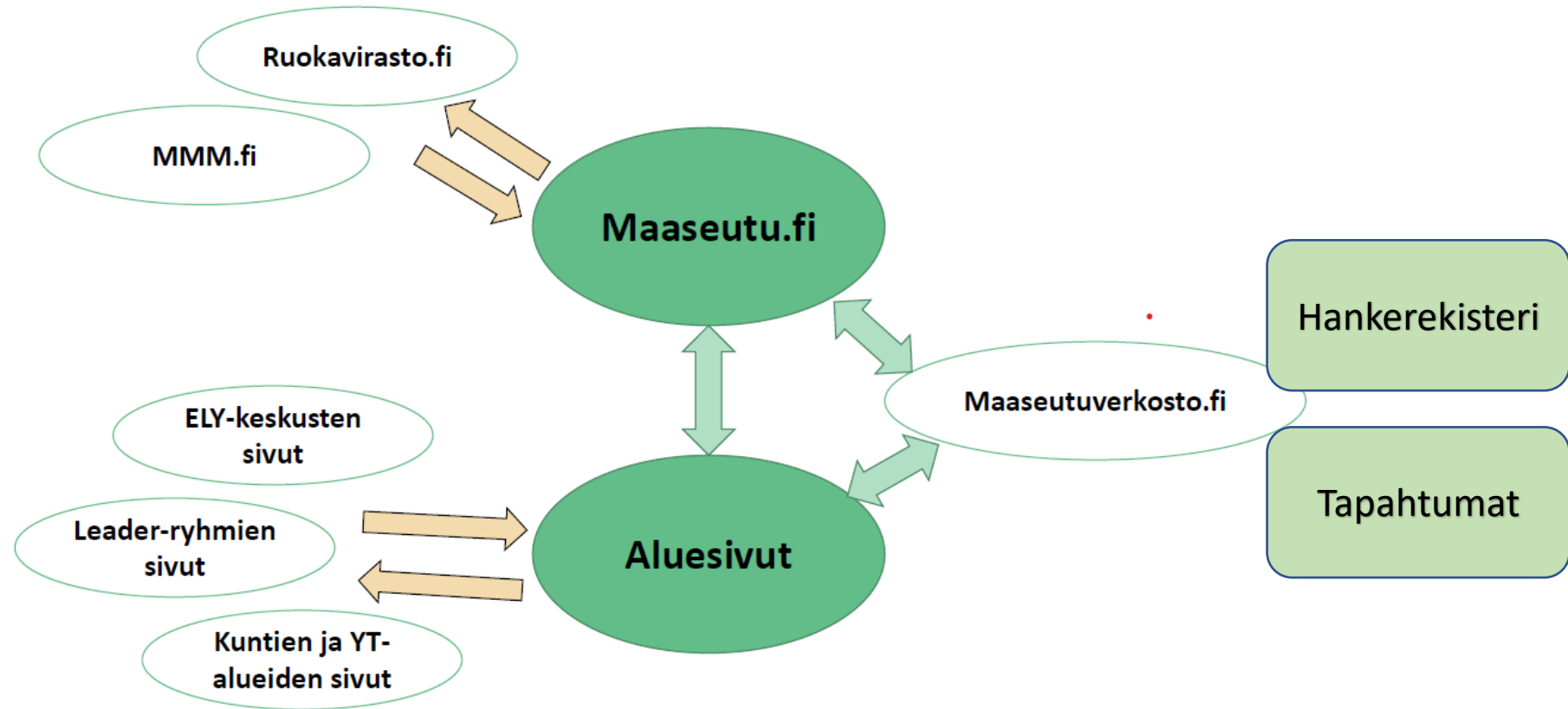
The screenshot shows the maaseutu.fi website interface. At the top left is the maaseutu.fi logo. To its right is the European Union flag and the text "Euroopan unionin rahoittama". A search bar with the placeholder "Haku ..." and a green "HAE" button is on the right. A green menu icon is in the top right corner. Below the search bar, a sidebar on the left lists navigation options under the heading "Kun olet saanut rahoitusta": "→ Viestintäohjeet", "→ Materiaalipankki", and "→ Hankerekisteri". The main content area has the heading "Viestintäohjeet" and the text "Hyvä viestintä on onnistuneen hankkeen edellytys." Below this, it says "Tälle sivulle lisätään rahoituskauden 2023–27 viestintäohje myöhemmin." and "Jos hankkeesi on saanut rahoituksen vuosina 2014–22, noudata [rahoituskauden 2014–22 viestintäohjetta](#)." At the bottom, it says "Valmiita pohjia, joita voit käyttää vuosina 2014–22 rahoituksen saaneiden hankkeiden viestinnässä: [Viestinnän työkalupakki](#)."

# Miten viestiä ja tiedottaa hankkeesta?

- Kannattaa tehdä viestintäsuunnitelma ja miettiä etukäteen, kuka viestintää tekee, milloin sitä tehdään ja mihin kanaviin panostetaan.
- Kohderyhmästä riippuen tehokas kanava voi olla esimerkiksi:
  - Paikallislehti, kylän tai kirjaston ilmoitustaulu, paikallistapahtumat, seminaarit, messut, somekanavat ja maksettu mainonta, vierasblogit, verkkosivut jne.
- Hanketoimijan käsikirja tulossa, sisältää vinkkejä hankeviestintään.

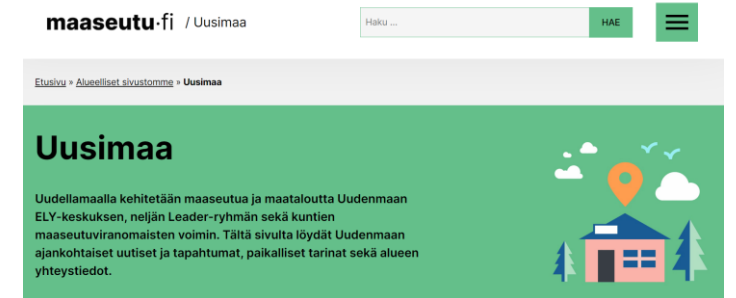
# Alueelliset ja valtakunnalliset sivut ja niiden mahdollisuudet hankkeille

# Verkkosivujen suhde toisiinsa



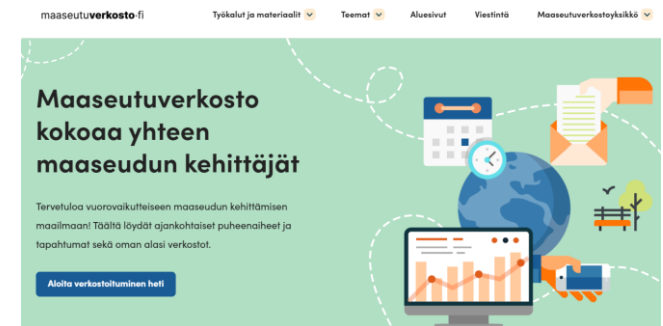
# Alueellista nostetta viestintään

- Uudenmaan maatalous- ja maaseuturahoituksella on oma alueellinen verkkosivu ja sometilit
- Löydät sivun osoitteesta: [www.maaseutu.fi/uusimaa](http://www.maaseutu.fi/uusimaa) tai [www.landsbygd.fi/nyland](http://www.landsbygd.fi/nyland)
- Somesta:
  - <https://www.facebook.com/MaaseutuUusimaaNyland/>
  - <https://twitter.com/MaaseutuUusimaa>
  - <https://www.youtube.com/@MaaseutuUusimaaNyland/videos>
- Tägää aluetili, jos halua esim. tapahtumallesi tai julkaisulle lisänäkyvyyttä
- Tulossa myös alueellinen viestintäfoorumi syksyllä



# Näkyvyyttä valtakunnallisten sivujen kautta

- Maaseutuverkosto.fi on kehittäjien oma sivusto – kannattaa tutustua ja hankkia tunnukset!
- Hankerekisteri voi toimia pienen hankkeen kotisivuna
  - Hankerekisteriin heijastuu julkinen hankekuvaus ja voit ottaa hankesivun haltuusi ja päivittää sinne lisämateriaalia
  - Ohjeet hankekortin päivittämiseen:  
<https://maaseutuverkosto.fi/ohjeistus-hankekortin-kayttoon/>
- Kirjautuneena käyttäjänä voit lisätä oman hankkeen tapahtumat sivulle & valitse alueeksi Uusimaa > tapahtuma näkyy myös alueellisella sivullamme automaattisesti
- Voit myös lisätä [blogikirjoituksen maaseutuverkosto.fi -sivulle](#)



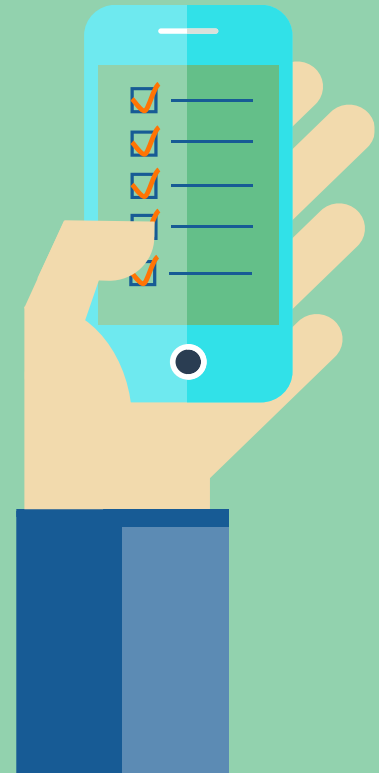
# Kiitos!

Maaseutuviestinnän koordinaattori,  
Uusimaa: Katri Laitinen,  
[katri.laitinen@ely.fi](mailto:katri.laitinen@ely.fi), 050 567 3973

[www.maaseutu.fi/uusimaa](http://www.maaseutu.fi/uusimaa)  
[www.landsbygd.fi/nyland](http://www.landsbygd.fi/nyland)



# Viestintäkanavat: Uudenmaan ELY- keskus ja Leader - ryhmät



## Kotisivut

### ELY-keskus:

Uudenmaan ELY-keskuksen maaseutuelinkeinot-sivu

### Leader-ryhmät:

[EMO:n kotisivut](#)

[Pomovästin kotisivut](#)

[SILMU:n kotisivut](#)

[Ykkösakselin kotisivut](#)

### Yhteiset alueelliset sivut:

Nykyinen alueellinen sivusto: [www.uusimaaseutu.fi](http://www.uusimaaseutu.fi)

Uusi alueellinen sivu: [Uusimaa - Maaseutu.fi](http://Uusimaa - Maaseutu.fi)

### Valtakunnalliset:

[Maaseutu.fi](http://Maaseutu.fi)

[Maaseutuverkosto.fi](http://Maaseutuverkosto.fi)



# Sometilit – ota seurantaan!



- [EMOn Facebook](#)
- [Pomovästin Facebook](#)
- [SILMUn Facebook](#)
- [Ykkösakselin Facebook](#)
- <https://www.facebook.com/MaaseutuUusimaaNyland>



- [SILMUn Instagram](#)
- [Ykkösakselin Instagram](#)
- [Maaseutu.fi/Uusimaa-Nyland \(@maaseutuusimaanyland\) | Instagram](https://www.instagram.com/@maaseutuusimaanyland)



- [SILMUn Youtube -kanava](#)
- [Ykkösakselin Youtube -kanava](#)
- <https://www.youtube.com/@MaaseutuUusimaaNyland>



- <https://www.instagram.com/maaseutuusimaanyland/>



# Hanketuen maksuhakemukset

**Kehittämishankkeet ja yleishyödylliset investoinnit**

Taina Rönblad

Johtava asiantuntija

Uudenmaan ELY-keskus

Maksatustiimi: [maksatus.uusimaa@ely-keskus.fi](mailto:maksatus.uusimaa@ely-keskus.fi)

# Yleistä maksuhakemuksesta

Ruokaviraston maksumääräys on vielä vahvistamatta, ohjeisiin saattaa tulla tarkennuksia myöhemmin.

- Maksuhakemus tehdään **sähköisesti** Hyrrä-ohjelmassa
- Maksuhakemukseen liitetään tuen maksamisen kannalta **välttämättömät selvitykset ja tilinpitoasiakirjat**
- Selvitykset tai asiakirjat, jotka on toimitettu tukihakemuksen liitteenä tai saman hankkeen aiemman maksuhakemuksen liitteenä, **ei tarvitse toimittaa uudestaan** ellei kyseisessä asiassa ole tapahtunut muutoksia
- Maksuhakemuksessa annetaan selvitys hankkeen toteuttamisesta suhteessa tukipäätöksellä hyväksytyyn suunnitelmaan ja siltä aikaväliltä jota maksuhakemus koskee
- Liitteiksi lisätään toteuttamisen todentamiseksi edellytetyt asiakirjat, jotka on yksilöity tukipäätöksessä ja jotka ovat hankkeen suunnitelman ja tukipäätöksen mukaiset

# Rakentaminen, tietoliikenneverkot ja selvitys kustannusten kohtuullisuudesta

- Rakentamiseen koskevaan loppumaksuhakemukseen liitetään jäljennökset rakennuslupa- tai toimenpidelupapäätöksessä edellytetyn **loppukatselmuksen pöytäkirjasta**
- Tietoliikenneverkko-investointien maksuhakemuksissa annetaan selvitys sekä **tukikelpoisen että tukikelvottoman osuuden pituudesta** sen aikavälin aikana, jota maksuhakemus koskee
- Kustannusten kohtuullisuudesta annetaan selvitys tavanomaisesta **kustannustasosta tai liitetään tarjouksia**, ellei hintatasoa ole voitu selvittää jo tukea haettaessa

# Menojen osoittaminen maksuhakemuksissa (tukipäätöksen mukaisesti)

- Liitteeksi **pääkirjan ote** (pdf-muodossa) aikaväliltä, jota maksuhakemus koskee
- Pääkirjanotteessa tultava ilmi hankkeen toteuttamisesta aiheutuneet hankintamenot
- Lisäksi liitetään jäljennökset **laskuista ja maksutositteista tai tiliotteet**
- Tositteista on käytävä ilmi hankittu tavara tai palvelu
- Rakennuksen, kiinteistön tai kiinteistöosakeyhtiön osakkeita hankittaessa maksuhakemukseen liitetään **jäljennös kauppakirjasta**. Kiinteistön hankinnassa kauppakirjassa tulee näkyä rakennuksen ja maan arvo erikseen
- Liittymismaksuista liitettävä jäljennös **liittymissopimuksesta**

# Palkkamenojen osoittaminen investointihankkeissa

- Palkkamenojen todentamiseksi liitetään maksuhakemukseen **tuntikirjanpito** tehdystä työstä
- Tuntikirjanpidosta tulee käydä ilmi tehdyn työn ajankohta, määrä ja sisältö sekä työntekijän kokonaistyöajan käyttö (esim. hankkeelle tehty 4 h työtä ja loput muuta työtä)
- Lisäksi pääkirjan otteesta on käytävä ilmi palkkojen ja palkan sivukulujen meno- ja velkakirjaukset



# Kehittämishankkeiden palkkamenojen osoittamisessa huomioitavaa

- Henkilöstökuluista esitetään varsinaiset palkat ja palkkiot **ilman sivukuluja** henkilön työssäoloajalta
- Varsinaisesta palkasta tulee maksuhakemuksessa esittää ote kirjanpidosta
- Hankkeelle työtä tehneen henkilön **palkkaerittelyt** liitetään maksuajalta mukaan
- Liitteiksi myös hankkeessa työtä tekevien **työsopimukset**, joista käy ilmi henkilön työtehtävät, työaika ja palkan määrä
- Ulkopuolisten palveluiden sekä muiden välittömien kulujen kustannuksista liitetään tositteet

# Maksutositteet

- Maksuhakemukseen liitetään hankkeen välittömien menojen maksamisen todistavat asiakirjat
- Maksutapahtuma voidaan myös osoittaa otteilla ostovelkatilistä, henkilöstökulujen velkatileistä ja kirjanpidon pankkitililtä tai taloushallintojärjestelmän tuottamalla **pankin maksuaineistotiedoilla**
- Käteiskuittien osalta tuensaajan on osoitettava **rahan lähde** kirjanpitokirjauksilla tai tiliotteilla, kun hankinnan arvo on merkittävä

# Selvitykset muusta rahoituksesta

- Leader-hankkeissa **ELY pyytää toimintaryhmältä kuntarahan** maksua osoittavan asiakirjan ennen maksupäätöksen ratkaisemista
- Maksuhakemuksessa annetaan selvitys hankkeeseen saadusta **muusta julkisesta rahoituksesta**
- Maksuhakemuksessa annetaan selvitys kehittämishankkeeseen saadusta **ulkopuolisesta yksityisestä rahoituksesta**
- Tietoliikenneverkko-investoinneissa annetaan selvitykset yksityisiltä ja julkisilta tahoilta saadut **liittymismaksut** eriteltyinä
- Rahoitustapahtumiin koskeviin **selvityksiin on liitettävä pääkirjanote**, sekä viranomaisen pyynnöstä jäljennökset rahoitustapahtumista osoittavista tositteista

# Kehittämishankkeen tulot

- Kehittämishankkeen toteuttamisaikana tuottamat **tulot on selvitettävä** maksuhakemuksessa
- Selvityksenä voi käyttää pääkirjanotetta, jossa on **riittävät selitteet** tai jäljennökset tulot osoittavista tositteista

# Henkilöstökulut

- Työssäoloajan palkka ilmoitetaan ilman sivukuluja tehtyjen työtuntien mukaan
- Hyrrä-ohjelma laskee työssäoloajan palkasta **39 % laskennalliseksi henkilöstökulun osuudeksi**
- Laskennallinen henkilöstökulu sisältää loma-ajan palkan, lomarahahan sekä lakisääteiset palkan sivukulut sekä palkkiot
- Huom! Hankeajan päättymisen jälkeen ei enää haeta lomarahoja

# Käytettäviä tuen maksutapoja

- **Tuotosperusteinen**

Tuki maksetaan kertakorvauksena, jos tukipäätöksessä ennalta määritelty tuen maksamisen edellytyksenä oleva **tuotos on todennetusti toteutunut**.

Tuen saajan **ei tarvitse esittää tositteita** kertakorvaushankkeesta aiheutuvista kustannuksista maksuhakemuksessa.

(viranomaisen voi kuitenkin tarvittaessa pyytää tositteet)

- **Kustannusperusteinen**

Tuki maksetaan **kuittiperusteisesti**

# Hankkeen tulot

= hankkeen toteuttamiseksi hankittujen tavaroiden ja palvelujen sekä hankkeen tuotosten myynnistä saadut **tulot** sekä hankkeen hyödykkeistä ja toimitiloista saadut **käyttökorvaukset**

- **Hankkeen tulot vähennetään** hyväksyttävistä kustannuksista maksettavan tuen määrää laskettaessa. Huomioon otetaan tulot, jotka hanke on tuottanut **hankkeen toteutusaikana**
- Hankkeeseen saatu **muu julkinen tuki**, joka poikkeaa tukipäätöksen rahoitussuunnitelmasta, vähennetään valtion tuen osuudesta tukea maksettaessa

# Loppuraportti loppumaksun yhteydessä

- **Loppumaksun yhteyteen liitetään loppuraportti**
- Loppuraportissa peilataan hankkeen toimenpiteitä, toteutumista, kustannuksia ja rahoitusta hankesuunnitelmaan
- Loppuraportin runko löytyy tukipäätöksestä



# Puutteet hankintamenettelyissä ja tiedotusvelvollisuuden noudattaminen

- Jos ilmenee hankkeeseen kuuluvan hankinnan yhteydessä **puutteita julkisista hankinnoista** ja käyttöoikeussopimuksista annetun lain mukaisissa **julkisen hankinnan menettelyissä**, tukeen voidaan tehdä prosentuaalinen vähennys
- Vähennys vähintään viisi prosenttia ja enintään 20 prosenttia kyseiseen hankintaan kohdistuvasta tuesta
- Jos tuensaaja on laiminlyönyt tuen ehtoihin sisältyneen **tiedotusvelvoitteen noudattamisen**, tukeen voidaan tehdä prosentuaalinen vähennys
- vähintään 1 % ja enintään 5 % myönnetystä tuesta

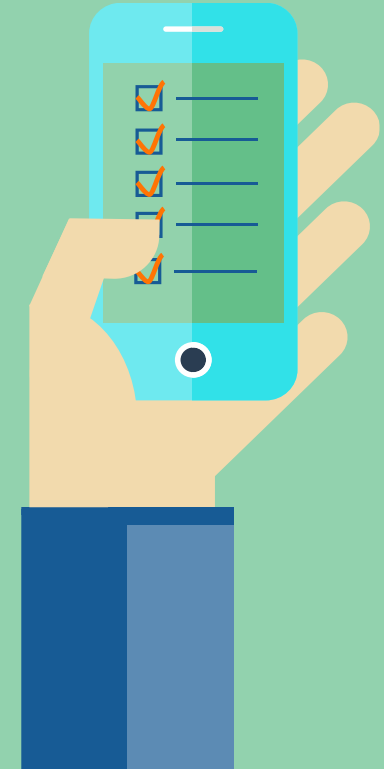
# Tuen maksamisesta yleisesti

- **Tuki maksetaan jälkikäteen** hankkeesta syntyneitä kustannuksia vastaan, hyväksytyn tukipäätöksen mukaisesti
- Mikäli kustannusmallina on **todelliset kustannukset –tukipäätös**, maksuhakemukseen liitetään laskukopiot, maksutositteet ja pääkirjan ote
- Kertakorvauksen maksuhakemuksessa **esitetään tukipäätöksessä kirjattu dokumentti** (esim. kuva tai raportti)
- Tuen viimeinen maksuerä haettava viimeistään **4 kuukauden kuluessa** hankkeen toteuttamisajan päättymisestä
- Investointihankkeisiin tehdään **paikan päällä varmennuskäynti** loppumaksun yhteydessä

# Uudenmaan ELY-keskus Maaseuturahoituksen maksatustiimi

Kaius Löfström  
Leena-Maria Pesonen  
Sanna Pihlajamäki  
Taina Rönnblad

Maksatuksen sähköposti-osoite:  
[maksatus.uusimaa@ely-keskus.fi](mailto:maksatus.uusimaa@ely-keskus.fi)






**Maistakaa  
Uuttamaata!**

# Hankeraportointi, seuranta ja investointien pysyvyyden seuranta

**Miia Koivunen  
Uudenmaan ELY-keskus**

# Hankeseuranta

- Tuenhakijan on täytettävä tavoitteet hakemusvaiheessa ja toteumat hankkeen päätyttyä loppumaksun yhteydessä
- Seuraa hankettasi
  - Kirjaa ylös esim. hankeaikana tehdyt toimenpiteet; osallistujamäärät, tiedotus, henkilöresurssit, uudet työntekijät, uudet tuotteet, kuinka suurelle alueelle hanke on vaikuttanut ym.
  - Seuraa kustannusten ja rahoituksen toteutumista
- **Huom! Toteumia ei kerätä monivuotisissa hankkeissa joka vuosi, ainoastaan hankkeen lopussa (loppumaksatuksen yhteydessä)**
- Seurantatiedot tulee toimittaa Hyrrä-järjestelmän kautta ELY-keskukselle tai Leader-ryhmälle, missä ne tarkastetaan ja hyväksytään



Kerää  
seurantatietoja  
hankeaikana  
säännöllisesti

# Loppuraportti

- Hankkeen loputtua toimita loppuraportti loppumaksun haun yhteydessä kautta ELY-keskukseen
- Loppuraportissa peilataan hankkeen toimenpiteitä, toteutumista, kustannuksia ja rahoitusta hankesuunnitelmaan
- Loppuraportin runko löytyy esim. tukipäätöksestä

- **1. Toteuttajan nimi**
- **2. Hankkeen nimi ja hanketunnus**
- **3. Yhteenveto hankkeesta**
  - tiivistelmä hankkeen tavoitteista, keskeisistä toimijoista, toimenpiteistä, kustannuksista, rahoituksesta ja tuloksista
- **4. Raportti**
- Hankkeen tavoitteet
- Toteutus
  - Toimenpiteet
  - Aikataulu
  - Resurssit
  - Toteutuksen organisaatio
  - Kustannukset ja rahoitus
  - Raportointi ja seuranta
  - Toteutusoletukset ja riskit
- Yhteistyökumppanit
- Tulokset ja vaikutukset
- **5. Esitykset jatkotoimenpiteiksi**
- **6. Allekirjoittajat ja päiväys**  
Hanketta hallinnoivan tahon viralliset allekirjoitukset

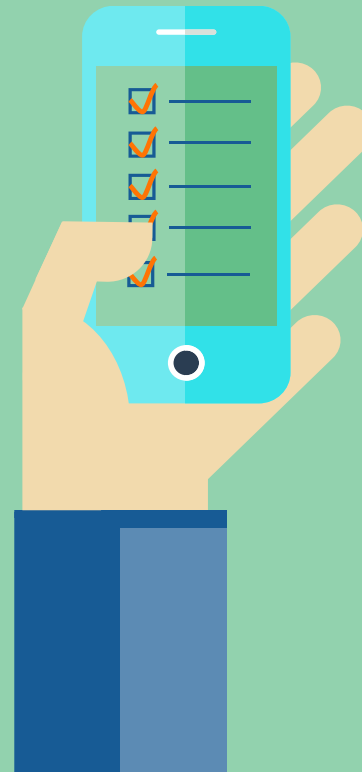
# Investointien pysyvyyden seuranta

## Yleishyödyllisissä investoinneissa

- Hanketuen saajien tulee käyttää tuen kohteena olevaa omaisuutta tukipäätösehtojen mukaisesti **vähintään viisi vuotta** tuen viimeisen erän maksamisesta
- **Erityisestä syystä** omaisuuden käyttöajaksi voidaan tukipäätöksessä määrätä **enintään kymmenen vuotta esim. laajakaista investoinnit**
- Tuen kohteena olevan yleishyödyllisen investoinnin omistus- tai hallintaoikeuden luovutus on mahdollista, mikäli luovutuksen saaja täyttää tuen myöntämisen edellytykset (Huom! Hallintaoikeuden muutoksista ilmoitettava ELY-keskukseen etukäteen!!!)

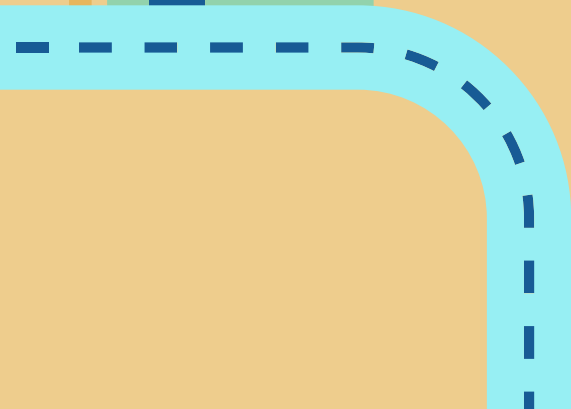


**Kiitos!**





# Uudenmaan ELY- keskuksen ja Leader- ryhmien yhteystiedot





# Yhteystiedot Uudenmaan ELY-keskuksessa

## Kehittämishankkeet:

**Juha-k Mäkinen**, puh 0295 021 110

**Miia Koivunen**, puh 0295 021 180

## Yritystuet:

**Tony Lassas**, puh. 0295 021 091

**Juha-Pekka Nikkola**, puh. 0295 021 115

**Leena Ala-Orvola**, puh. 0295 021 178

**Maria Konsin-Palva** (kehittämistä vastaava), puh. 0295 021 081

**Katri Laitinen**, maaseutuviestinnän koordinaattori, puh. 0295 021 006

**Sähköposti:** etunimi.sukunimi@ely-keskus.fi

Maaseutu.fi - Landsbygd.fi

Ely-keskus.fi/maaseutuelinkeinot - Ely-keskus.fi/sv/maaseutuelinkeinot



**Uusimaa**

# Uudenmaan Leader-ryhmät 2023-2027



**EMO**

Espoo, Hausjärvi, Hyvinkää, Loppi, Nurmijärvi, Riihimäki, Tuusula ja Vantaa

Ota yhteyttä! [www.emory.fi](http://www.emory.fi), [emo@emory.fi](mailto:emo@emory.fi)



**Pomoväst**

Hanko, Raasepori, Inkoo, Siuntio ja Kirkkonummi

Ota yhteyttä! [www.pomovast.fi](http://www.pomovast.fi), [gunilla.wastrom@pomovast.fi](mailto:gunilla.wastrom@pomovast.fi)



**Ykkösakseli**

Salo, Lohja, Karkkila ja Vihti

Ota yhteyttä! [www.ykkosakseli.fi](http://www.ykkosakseli.fi), [toimisto@ykkosakseli.fi](mailto:toimisto@ykkosakseli.fi)



**SILMU**

Askola, Lapinjärvi, Loviisa, Myrskylä, Mäntsälä, Pornainen, Porvoo, Pukkila ja Sipoo

Ota yhteyttä! [www.silmu.info](http://www.silmu.info), [silmu@silmu.info](mailto:silmu@silmu.info)