

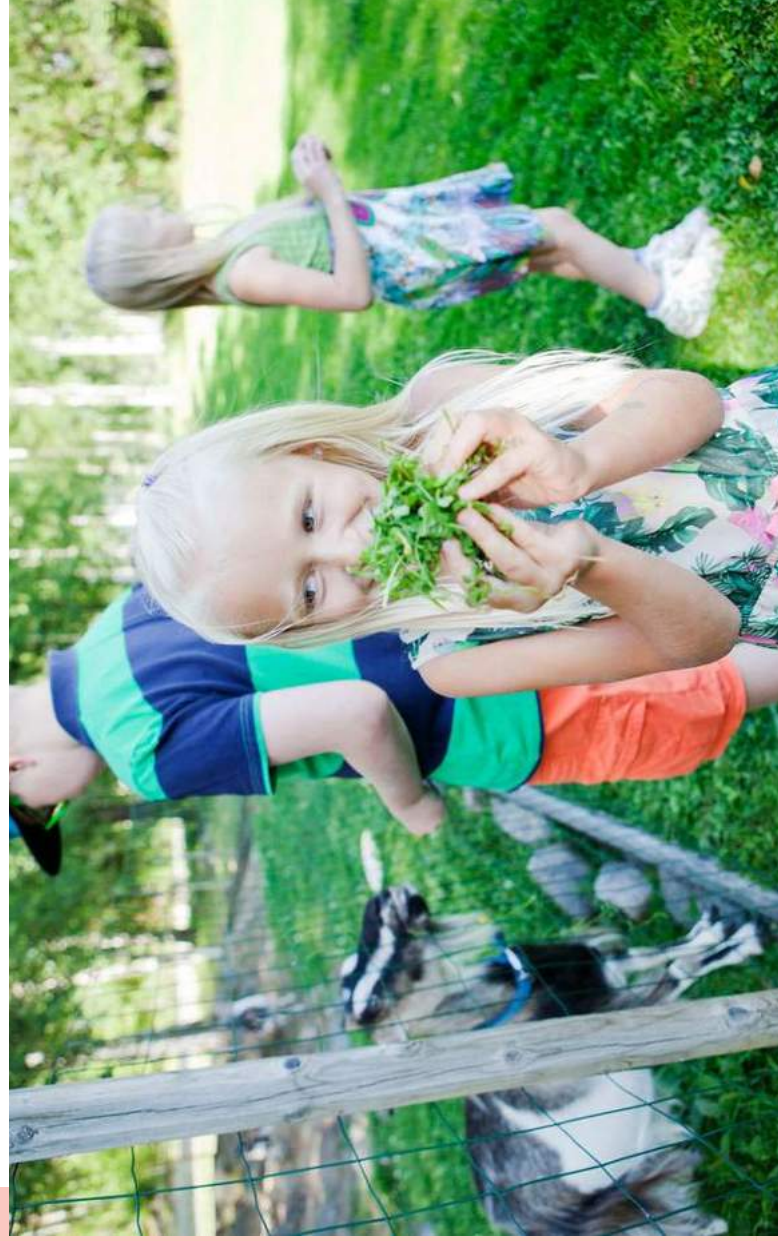


Kehittämissyhdistys

SILMU | SILMU ry

IDEASTA ELINVOIMAA

2023 - 2027



Veckjärventie 1, 06150 Porvoo

silmu@silmu.info

www.silmu.info

Sisällysluettelo

Johdanto.....	3
Paikallinen kehittäjä.....	3
Strategian valmisteluprosessi.....	4
Maaseutua kaupungin kupeessa.....	4
Elinkeino- ja palvelurakenne.....	6
Monipuolista yritystoimintaa.....	6
Sote-palveluala työllistää.....	7
Palvelurakenteen muutokset.....	7
Alueen asukaskehitys.....	7
Kaksikielisyys lisää alueen vetovoimaa.....	8
Saaristo – omanlaisensa maaseudun asuinympäristö.....	8
Alueen kehittämistarpeet.....	9
Kehittämisen painopisteet.....	11
Yritystoiminta ja työllisyys.....	12
Elinvoimaiset kylät ja saaristo.....	13
Hyvinvointi, luonto ja ympäristö.....	14
Läpileikkaavat teemat.....	15
Toimimme alueen parhaaksi.....	16
Aktivointi.....	16
Viestinnässä on voimaa.....	17
Jaostotoiminta strategian tukena.....	18
Yhteistyö muiden Leader-ryhmien ja Uudenmaan ELY-keskuksen kanssa.....	19
Rahoitusuunnitelma.....	20
Strategian seuranta ja arviointi.....	21



**Euroopan unionin
osarahoitama**

JOHDANTO

Ideaasta elinvoimaa on Kehittämisyhdistys SILMU ry:n (myöhemmin SILMU) strategia ohjelmakaudelle 2023–2027.

Strategia on laadittu yhteistyössä alueen toimijoiden, sidosryhmien, henkilöstön, hallituksen ja ennen kaikkea alueen asukkaiden tarpeita kuunnellen. Strategian laadinnan pohjalla on osallistava tekeminen toiminta-alueella. Kehittämistoimet ovat aluelähtöisiä ja strategiatyöhön osallistuminen on ollut kaikille avointa toimintaa. Toiminta-alueen toimijoille, tahoille ja yksittäisille henkilöille on annettu mahdollisuus vaikuttaa strategian sisältöön.

Ideaasta elinvoimaa -strategia ohjaa SILMUn kehittämistyötä maaseutualueella sekä määrittelee, millaiseen toimintaan rahoitusta tullaan myöntämään ohjelmakaudella 2023–2027. Strategiaa toteutetaan Leader-periaatteiden mukaisesti ja toteutus tapahtuu kuunnellen alueen asukkaiden, yhdistysten ja yritysten tarpeita ja näkemyksiä siitä, miten omaa paikkakuntaa tulisi kehittää. Paikallinen osallistaminen ja osallistuminen ovat avaintekijöitä strategian toteutuksessa.

Strategian tehtävänä on myös toimia ohjaavana työkaluna SILMUN hallituksen ja henkilöstön työskentelyssä. Toiminta kunnioittaa alueen omaleimaisuutta ja vaalii Leader-periaatteita kehittäen maaseudun tulevaisuutta kohti entistä kestävämpää ja mielekkäämpää asuinseutua. Strategia tukee yhdistyksen kehittymistä kohti maaseutualueiden halutuinta kehittäjäkumppanuutta!

Ideaasta elinvoimaa -strategian tavoitteena on luoda yhdessä innovoiden uutta, kehittää jo olemassa olevaa perinteitä kunnioittaen, mutta ymmärtää myös uusien innovaatioiden luomat mahdollisuudet ja viedä ideat käytäntöön. Vahvistamme yhdessä sidosryhmien kanssa alueen kasvua ja hyvinvointia, jotta maaseutu saa kukoistaa nyt ja tulevaisuudessa!

PAIKALLINEN KEHITTÄJÄ

SILMU on kaksikielinen yhdistys, jonka toimipaikka on itäisen Uudenmaan keskiössä Porvoossa. Yhdistyksen tarkoitus on toimia maaseutualueen kehittäjänä. Uskomme hyvinvoivaan ja elinvoimaiseen asuinalueeseen ovat SILMUn toiminnan kantava voima. Yhdistys aktivoi alueen asukkaita, yhdistyksiä sekä yrittäjiä mukaan maaseudun kehittämiseen, vahvistaa alueen omaleimaisuutta ja vaalii kulttuuriperintöjä.

Tuki, jonka Leader-toiminta mahdollistaa alueen yrityksille ja yhdistyksille, on maaseudun kehittämisen kannalta ensisijaisen tärkeää: se luo uusia yrittämisen ja toiminnan mahdollisuuksia tavoilla, jotka ei muuten olisi saavutettavissa. Tavoitteena on myös lisätä kehittämiseen liittyvää osaamista, vahvistaa ja kehittää toimijoiden välistä yhteistyötä ja kokemusten vaihtoa paikallisesti, alueiden välisesti ja kansainvälisesti. Asukkaiden hyvinvoinnin edistäminen ja sosiaalisen pääoman lisääminen, toimiminen alueen kyllien ja muiden toimijoiden yleisten ja yhteisten etujen valvojana ja ajankohtaisten asioiden esille nostajana ja lausuntojen antajana, sekä alueen kasvun mahdollistajana, kuuluvat toiminnan tarkoitukseen. SILMU on vahva alueellinen toimija, joka toimii alueen voimavarana tarjoten toimintaa, neuvontaa ja rahoitusta maaseudun elinvoiman turvaamiseksi. Yhdistys toimii puoluepoliittisesti sitoutumattomana.





SILMUun vahvin voimavara ovat alueen asukkaat, yhdistyksen henkilöstö ja hallituksen jäsenet. He yhdessä muodostavat julkisen hallinnon edustajien ja viranomaisten kanssa toimivan kokonaisuuden, jonka avulla asetetut tavoitteet saavutetaan. Yhdistys pyrkii integroitumaan toiminta-alueeseensa myös jäsentensä avulla. Henkilökunta ja hallituksen jäsenet hankkivat yhdistykselle lisää jäseniä. Yhdistyksen jäsenmäärä on jo yli 700.

SILMU ry:llä on koulutettu ja kokenut henkilökunta sekä taloudellinen osaaminen Leader-ryhmänä toimimiselle. Kaikille työntekijöille on laadittu toimenkuvat, mutta pienessä työyhteisössä on tärkeää, että jokainen osaa tehdä kaikkia töitä.

Laatukäsikirjaa käytetään henkilökunnan ja hallituksen perehdyttämisessä. Toiminnan sujuvuuden takaamiseksi laatuystyön yhteydessä on laadittu yhdistykselle toimintaohje, jota voivat käyttää sekä henkilökunta että yhdistyksen hallitus.

STRATEGIAN VALMISTELUPROSESSI

Strategian osallistavasta ja avoimesta valmisteluprosessista on vastannut SILMU:n hallitus yhdessä henkilöstön kanssa. Mahdollisuudesta osallistua valmisteluun sekä palautteen antamisesta on tiedotettu molemmilla kotimaisilla kielillä mm. alueen lehdissä, sähköisellä kuukausittain lähetettävällä ajankohtaistiedotteella, kotisivuilla, Facebookissa sekä eri tilaisuuksissa. Lisäksi viestiä on välitetty alueen asukkaille mm. SILMU:n hallituksen jäsenten ja kuntien yhteyshenkilöiden kautta.

Strategian tueksi SILMU on teettänyt aineistosta kattavan analyysin, jonka materiaalia on käytetty tämän strategian suunnittelussa ja toteutuksessa. Valmistelutyöhön on osallistunut alueen yhdistyksiä, yrittäjiä, yrittäjien neuvontaorganisaatioiden edustajia, yksityisiä henkilöitä, kuntien edustajia sekä muita alueen toimijoita.

Sidosryhmyhteistyö on ollut vahva osa strategian laadintaa. Strategian valmisteluun on osallistunut 696 henkilöä. SILMU on järjestänyt itse erilaisia tilaisuuksia strategian työskentelyä varten yhteensä 47 kpl sekä osallistunut 22 muun järjestäjän tapahtumaan. Tarvekyselyyn on saatu 187 vastausta. SILMU on järjestänyt 11 kuntayhteistyötapaamista ja strategianyrkki on kokoontunut 7 kertaa. Hallitus on käsitellyt strategiaa 18 hallituksen kokouksessa.

SILMU:n arvot ovat vastuullisuus, palvelualltius ja kehittäjäkumppanuus. Kotiseutusi parhaaksi.

MAASEUTUA KAUPUNGIN KUPPESSA

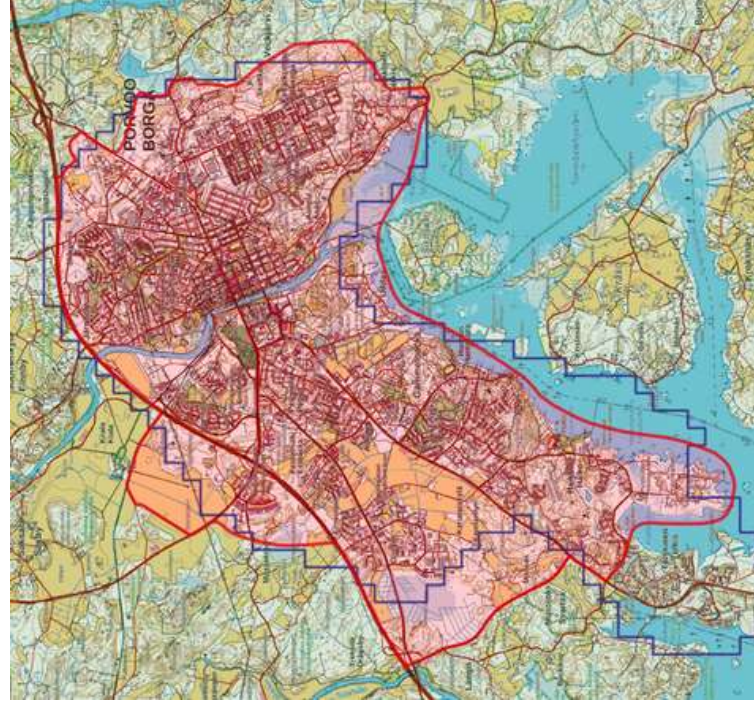
SILMU:n toiminta-alueen rikkaus on omaleimaisuus, jota korostaa kulttuuriiperinnöllisesti merkittävät kohteet ja upeat saaristoalueet. Alue kattaa yhdeksän kunnan alueen itäisellä Uudellamaalla. Nämä kunnat ovat Askola, Lapinjärvi, Loviisa, Myrskylä, Mäntsälä, Pornainen, Porvoo, Pukkila ja Sipoo. SILMU on toiminut jo vuodesta 2007 Leader-ryhmänä tällä alueella.

Leader-rahoituksen tukielpoisella alueella asuu 86 872 asukasta. SILMU-alueen pinta-alasta 96 % luokitellaan kaupungin ja maaseudun vaihtumisyvyöhykkeeksi. Kaupungin läheistä maaseutua on pinta-alasta 78 % ja kaupungin kehysaluetta 18 %.

Maaseutumaiset pikkukunnat Lapinjärvi, Pukkila, Myrskylä ja Askola luokitellaan käytännössä kokonaan kaupungin läheiseksi maaseuduksi. SILMUn alueella tieverkosto on laaja ja korjaustarpeita siinä on paljon, kuten valtakunnallisestikin. Alueella toimii myös Vesihuolto-osuuskuntia. Kiinteän verkon laajakaistasaatavuus kotitalouksille on Traficom:n tilaston mukaan vaihteleva kunnittain: Askola 24 %, Lapinjärvi 68 %, Loviisa 81 %, Myrskylä 54 %, Mäntsälä 62 %, Pornainen 40 %, Porvoo 72 %, Pukkila 20 % ja Sipoo 61 %.



Alueen maaseuturahoituksen ulkopuolelle on rajattu Porvoon kaupungin sisempi- ja ulompi kaupunkialue. Tarkka alueen raja on tehty Uudenmaan ELY-keskuksen kanssa. Raja on perustuu siihen, että alue luokitellaan kaupunkialueeksi eikä sen kehittämiseen ole maaseudun kehittämistä (perustuu SYKEN kaupunki-maaseuturajaukseen 2020). Kaupunkialueen kehittämisen tukena SILMULLA on kaupunkijaosto, jonka toiminnan jatkumiseen haemme rahoitusta eri rahoituslähteistä. Poikkeuksena määritellyn tukialueeseen voidaan ulompaa kaupunkialuetta pitää tukielpoisena, mikäli hanke toteuttaa maaseudun kehittämissuunnitelmaa ja tukee maaseudun kehittämistä sekä on Ideasta elinvoimaa -strategian mukainen.



Alueen sijainti sekä pääkaupunkiseudun läheisyydessä että Suomenlahden tuntumassa tarjoaa monipuolisia mahdollisuuksia vapaa-ajan viettoon ja virkistykseen. Eniten vapaa-ajan asutusta on merenranta-alueilla Porvoossa, Loviisassa ja Sipoossa. SILMUn alueen merenrantojen virkistyskäyttöä rajoittaa myös se, että rannat ovat suurelta osin rakennettuja. Vakituinen ja vapaa-ajan asutus, satamat, teollisuus ja liikenne täyttävät suurimman osan rantaviivasta, ja rakentamaton rantaviivaa on enää vähän.

Koronapandemia heijastuu myös SILMUn alueen yritys- ja yhdistystoimintaan monin tavoin ja vielä pitkään varsinaisen epidemian laannuttuakin. Suomen Yrittäjien, Finnveran ja työ- ja elinkeinoministeriön PK yritysbarometri selvitti keväällä 2021 yritysten suhtautumista koronakriisiin ja sen jälkeiseen aikaan. PK-yritysbarometrin mukaan koronakriisi on laittanut toiminta-alueen yritykset muun Suomen yrityksiä laiskemmin liikkeelle muuttamaan toimintatapojaan tai kehittämään uusia tuotteita ja palveluja. Samaa aikaa toiminta-alueen yrityksillä on poikkeuksellisen myönteiset suhdanneodotukset verrattuna koko maan tai muun Uudenmaan yrityksiin.



ELINKEINO- JA PALVELURAKENNE

Alueella toimii kaksi merkittävää työllistäjää: Kilpilahden teollisuusalueen yrityskeskittyä Porvoossa ja ydinvoimalaitos Loviisassa. Askolassa, Loviisassa ja Porvoossa on runsaasti jalostuksen työpaikkoja muun muassa teollisuudessa, rakentamisessa sekä sähkö- ja vesihuollossa. Energia- ja kemianteollisuuden merkitys on suuri sekä Porvoossa että Loviisassa. Jalostuksen osuus työpaikoista on SILMU-alueen jokaisessa kunnassa korkeampi kuin keskimäärin koko Uudellamaalla. Mäntsälässä ja Sipoossa on palvelujen osuus työpaikoista selvästi SILMU-alueen korkein. Myrskylässä palvelujen osuus on alueen pienin.

Myrskylä ja Lapinjärvi ovat melko perinteisiä maatalouskuntia. Niissä molemmissa alkutuotannon työpaikkojen osuus on yli 20 %, eli useampi kuin joka viides työpaikka on alkutuotannossa. Myös Pukkilassa on edelleen suhteellisen paljon alkutuotannon työpaikkoja. Porvoossa ja Sipoossa alkutuotannon työpaikkojen osuus on SILMU-alueen pienin.

MONIPUOLISTA YRITYSTOIMINTAA

Alueella toimii noin 10 000 yritystä. Suurin osa niistä on alle 10 työntekijän mikroyrityksiä. Lähes 90 % yrityksistä työllistää alle neljä työntekijää. Yritysten lukumäärä on kasvanut SILMU-alueella vuodesta 2015 vuoteen 2019 yhteensä 180:lla. Kunnittaiset erot yritysten lukumäärän kehityksessä ovat suuria. Yritysten määrä on kasvanut eniten Porvoossa, 163 yrityksellä. Myös Sipoossa on selvää kasvua. Sen sijaan Lapinjärvellä ja Myrskylässä yritysten määrä on ollut laskussa. Verrattaessa yritysten lukumäärän ja yritysten henkilöstön määrän kehitystä voidaan tehdä kiinnostavia havaintoja. Vaikka yritysten määrä on vähentynyt alueella, yritysten henkilöstössä on myös paikoitellen kasvua. Pukkilassa kehitys on tapahtunut toisinpäin. Yritysten määrä on lisääntynyt, mutta niissä työskentelee entistä vähemmän ihmisiä.

Toimivia maatalous- ja puutarhayrityksiä on SILMU-alueella noin 1 400. Lukumääräisesti eniten maatalous- ja puutarhayrityksiä on Mäntsälässä, Loviisassa ja Porvoossa. Maatalous- ja puutarhayritysten määrä on pienentynyt viimeisten kymmenen vuoden aikana viidenneksellä. Suhteellisesti suurinta tilojen määrän vähentyminen on ollut Sipoossa, Lapinjärvellä ja Myrskylässä.

SOTE-PALVELUALA TYÖLLISTÄÄ

Yksi suurimmista tulevaisuuden muutosajureista on väestön ikääntyminen. Ikääntyneen väestön määrän hurja kasvu tarjoaa isoja mahdollisuuksia myös yritystoiminnan näkökulmasta. Vaikka suomalaiset elävätkin aiempia vuosikymmeniä pidempään ja myös terveempinä, muutokset toimintakyvyssä ja erilaiset iäkkäiden käyttämät palvelut alkavat yleistyä 75 ikävuoden jälkeen.

Sote-palveluala on jo tällä hetkellä erittäin merkittävä työllistäjä myös alueen näkökulmasta. Uudellamaalla työskentelee sote-palvelualalla yli 106 000 työntekijää. Vaikka julkinen sektori työllistää sote-palvelualan työntekijöistä koko maassa tällä hetkellä hieman yli 70 %, on myös yritysten merkitys työllistäjänä kasvamassa. Yrittäjiä on sote-palvelualalla suhteellisesti ja määrällisesti eniten juuri Uudellamaalla. Julkinen sektori on merkittävä palvelujen ostaja jatkossakin, mutta Uudellamaalla on lisäksi paljon yksityistä potentiaalia, varsinkin maaseutualueilla.

PALVELURAKENTEEEN MUUTOKSET

Sosiaalipalvelujen kehittäminen ei ole pelkästään julkisen sektorin tehtävä. Kun väestö ikääntyy, tarvitaan samanaikaisesti sekä lisää työvoimaa että julkisia varoja niin avohuollon palveluihin kuin asumisen sisältäviin sosiaalipalveluihin. Huoltosuhteen vinoutuessa nämä haasteet ovat todella suuria. Sosiaalipalveluala tarjoaa alueen elinkeino- ja yritystoiminnan kehittämisen näkökulmasta monia erityyppisiä mahdollisuuksia. Uusia vaihtoehtoja tarvitaan myös hoiva- ja hoitotyöstä kiinnostuneiden houkuttelemiseksi ja alan vetovoimaisuuden lisäämiseksi. Ikääntyneiden palvelujen kysyntä kasvaa väestön ikääntyessä kaikkein eniten, mutta kysyntää on myös vammaisten, mielenterveys- ja päihdekuntoutujien sekä lastensuojelun palveluissa.

Sosiaalipalvelualalla on monia mahdollisuuksia niin asiakkaille kotiin tarjottavien palvelujen kuin asumisen sisältävien sosiaalipalvelujen kehittämisessä.

ALUEEN ASUKASKEHITYS

Iäkkäiden lukumäärä kasvaa eniten väkiluvultaan suurimmassa kaupungissa Porvoossa, mutta prosentuaalinen kasvu on suurinta Pornaisissa, Sipoossa, Mäntsälässä ja Askolassa. Yli 75- vuotiaiden määrä kasvaa ennusteiden mukaan SILMU-alueella lähes kolminkertaista vauhtia seuraavien 20 vuoden aikana tähänastiseen verrattuna. Kyllä asuvan ikääntyneen väestön hyvinvoinnista huolehtiminen on siten haaste niin yleishyödyllisen yhdistystoiminnan, vapaaehtoistoiminnan kuin paikallisen yritys- ja elinkeinotoiminnanikin kehittämisessä.

SILMU-alueen väestönkehitys on voimakkaan kaksijakoisen: itäreunalla väestö vähenee, länsiosissa asukasliuku kasvaa. Kun katsotaan viimeisten 20 vuoden kehitystä, väestö on vähentynyt suhteellisesti eniten akutuotantovaltaisimmassa kunnissa Lapinjärvi, Myrskylä ja Pukkila. Määrällisesti eniten väestöään on menettänyt Loviisa. Näiden alueen itäisten kuntien asukasluvussa ja -tiheydessä on ollut selvä laskeva trendi. Väestön määrä on koko SILMU-alueella kasvanut viimeisten 20 vuoden aikana yli 11 000 asukkaalla ja väestötiheys 3,3 %-yksiköllä. Väestökehityksen osalta tällä tavoin kaksijakoisella alueella on aina muistettava, että koko aluetta kuvaavat keskiarvot peittävät helposti alleen paikalliset eroavaisuudet.



KAKSIKIELISYYS LISÄÄ ALUEEN VETOVOIMAA



Yksi alueen ominaispiirteistä on ruotsin kielen asema, joka on alueella vahva ja toimiva voimavara. Se myös lisää alueen vetovoimaisuutta.

Lähes joka neljäs (23 %) SILMU-alueen asukas puhuu ruotsia äidinkielenään. SILMU-alueen kunnat jakaantuvat ruotsia äidinkielenään puhuvien osuuden mukaan hyvin selkeästi kahteen ryhmään. Ruotsinkielisten osuus on suurin Loviisassa (41 %). Myös Sipoossa, Lapinjärvellä ja Porvoossa lähes joka kolmas asukas on ruotsinkielinen.

Muuta kieltä kuin suomea, ruotsia tai saamea äidinkielenään puhuvien osuus väestöstä on kasvanut SILMU-alueella mm. maahanmuuttajien ansiosta.

SAARISTO - OMANLAISENSA MAASEUDUN ASUINYMPÄRISTÖ

Aaltojen kohina ja suolalta maistuva tuuli – tätä on tarjolla alueen saaristo-osakunnissa Loviisassa, Porvoossa ja Sipoossa. Näissä kunnissa sijaitsee useita kymmeniä vakituisesti asutettuja saaria. Suurimpia näistä asutuista kiinteän tiheyden päässä olevista saarista ovat Porvoossa Vessölandet ja Emäsalo, Loviisassa Sarvisalo sekä Sipoossa Kitö ja Löparö. Vakituisesti asutettuja, ilman kiinteää tiheyttä olevia saaria on alueella noin 40. Näistä suurimpia ovat Porvoossa Pellingin saariryhmä ja Pirttisaari sekä Sipoossa Simsalö ja Norrkullalandet. Viranomaisilla on saaristolaisissa määritelty velvollisuus ottaa saariston erityisasema huomioon. Tämä vaikuttaa muun muassa kuntien valtionosuuksiin, yritystukiin, kuntien tukialue- ja EU:n tavoitealueasemaan sekä liikenneyhteyksien kehittämiseen. Saariston kehittämistä ohjataan sekä valtakunnallisella saaristo- ja vesistöalueiden kehittämisohjelmalla (2020–2023) että paikallisilla saaristo-ohjelmilla.

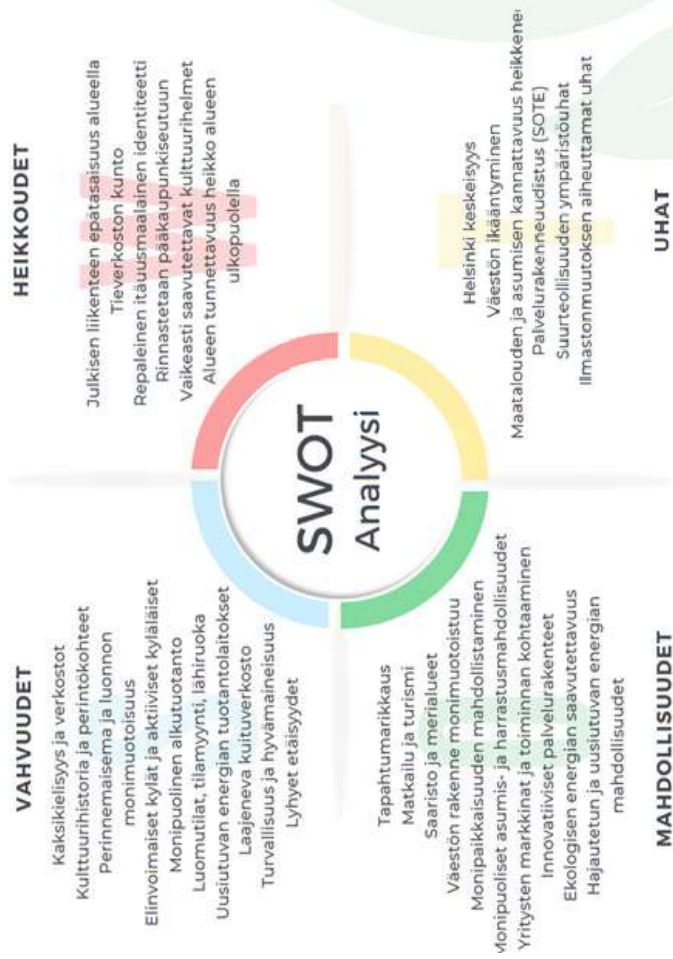


ALUEEN KEHITTÄMISTARPEET

Alueen kehittämistarpeet ovat nousseet esiin strategian valmisteluprosessin aikana erilaisten kyselyiden sekä SWOT-analyysin avulla.

Kehittämistarpeita alueella on yhtä paljon kuin potentiaaliakin.

SWOT-analyysi on laadittu alueelle SILMU:n hallituksen ja henkilöstön toimesta. Analyysin avulla opittiin tunnistamaan alueen omaleimaiset vahvuudet, heikkoudet, tulevat mahdollisuudet sekä mahdolliset uhat.



Vahvuudet: Analyysin avulla huomioitujen vahvuudet ovat alueelle tyyppillisiä ja tunnistettavia. Alueen kaksikielisyys ja sen luomat vahvat verkostot lisäävät alueen vetovoimaa rikastamalla kulttuuria monikansallisemmaksi. Ruotsin kielen asema on alueella vahva, useat SILMU:n kunnat ovat kaksikielisiä ja palvelurakenteet tukevat tätä. Kulttuurihistoriallisia kohteita kuten Porvoon jokilaakso, upeat maalaiskartanot ja ruukit, ovat pala Suomen historiallista kulttuuriperimää. Alueen luonto, perinnemaisemat ja luonnon monimuotoisuus ovat myös osa tätä perinne kulttuuria, jota tulisi vaalia. SILMU:n alueen jokaisessa kunnassa on Natura 2000 kohteita.

Alueen ehdottomiin vahvuuksiin kuuluvat elinvoimaiset kylät ja aktiiviset kyläläiset. Väestön ikääntyessä on tuettava ja valjastettava vapaaehtoisuuden voima mukaan kehittämään alueen kyliä. Kylätoiminta tarvitsee enemmän tukea, kun pandemian jälkeisen ajan jälkeen on taas mahdollista kokoontua ja kehittää alueen toimintaa yhdessä. Lyhyet etäisyydet mahdollistavat alueella monimuotoisen asumisen, sillä etätyön mahdollisuus on paitsi pandemian myötä kasvanut, myös alueella laajeneva kuituverkosto tukee tätä. Alueelta löytyy kaikkia asumismuotoja ja alueen rakennuskanta on hyvä.



Alueelta löytyy useita erilaisia energiantuotantolaitoksia, jotka keskittyvät uusiutuvan energian tuottamiseen ja hukkalämmön talteenottoon. Monipuolinen alkutuotanto, lähiruokamahdollisuudet ja useat luomutilat tukevat kestävästä kehityksen toimintaa monipuolisesti.

Alueen ominaispiirteenä voidaan myös pitää asumisen turvallisuutta sekä hyvämaineisuutta. Useat kunnat kuten Myrskylä ja Mäntsälä puhuvat strategioissaan arkiturvallisuuden puolesta. Turvallisuus on alueen asukkaiden, yritysten, yhteisöjen ja matkailijoiden oikeus.

Heikkoudet: Julkinen liikenne ja sen puute aiheuttaa liikkumisen hankaluutta esim. ikääntyvän väestön sekä nuorten keskuudessa, sekä lisää yksityisautoilun määrää alueella. Uusia liikennepalveluita alueelle on suunnitteilla, mutta on tärkeää miettiä, miten myös lasten, nuorten ja ikäihmisten arki alueella sujuu. Tunnistettuja heikkouksia alueella on myös repaleinen itäisen Uudenmaan identiteetti ja kaksijakoisuus. Toiminta-alue on laaja koostuen yhdeksän kunnan alueesta, jolloin jokaisen kunnan omaleimaisuus näkyy erilaisina tunnistettavina piirteinä. Tämän vuoksi alueesta ei saa yhtenäistä tyypillistä identiteettiä näkyviin, jolloin alueen ominaisuuksista tiedottaminen keskittyy yksittäisiin piirteisiin. Itäinen uusimaa rinnastetaan pääkaupunkiseutuun, sijaitsemmehan vain hetken matkan päässä siitä. Alue rakentuu maaseudusta, maaseutumaisista alueista, kaupungeista ja kaupungin läheisestä alueesta, ja alueen tunnettavuus alueen ulkopuolella on heikkoa.



Mahdollisuudet: Alueella on valtava potentiaali kehittyä sekä useita mahdollisuuksia saavuttaa asetetut tavoitteet. Hajautettu energiantuotanto, uusiutuvan energian mahdollisuudet sekä uusien energiamuotojen- ja yritysten laajentuminen on alueella suuri mahdollisuus. Esimerkkejä alueella toimivista uusiutuvan energian toimintatavoista on paljon, silti sitä tulee alueella kehittää kestäväen kehityksen mukaisesti.

Monipaikkaisuuden mahdollistaminen sekä alueen asukkaiden viihtyvyyden ja hyvinvoinnin lisääminen ovat osa alueen saavutettavia mahdollisuuksia. Alueella on paljon monipuolisia harrastus- ja asumismahdollisuuksia ja niiden kehittäminen ja tukeminen on osa alueen elinvoimaisuuden kasvattamista. Harrastusmahdollisuuksien tulee olla saavutettavia. Tähän voimme Leader-toiminnalla vaikuttaa tukemalla alueen harrastustoimintaa, mahdollistaen sen kehittymisen alueellisesti. Matkailun ja turismin kehittämisen on alueella suuri mahdollisuus. Alueen kulttuuriperintökohteet ja historia yhdessä alueen matkailuvalttien ja harrastusmahdollisuuksien kanssa tekevät alueesta matkailijan paratiisin. Matkailutrendien näkyminen alueella lisää alueen houkuttelevuutta turismin silmissä. Alue on myös hyvin tapahtumarikas ja siellä on sekä perinteisiä että uusia kaiken kokoluokan tapahtumia ympäri vuoden. Alueella sijaitsee myös useita kulttuurihelmiä, joiden saavutettavuuteen ja markkinointiin voitaisiin panostaa vielä paremmin.

Alueen yksi upeimmista rikkauksista on saaristo, merialueet ja rannikko. Erilaiset saaristo-ohjelmat ja hankkeet pyrkivät tuomaan alueelle elinvoimaa ja erilaisia palveluratkaisuja, mutta toiminta voisi olla laajempaa ja tarve kehitykseen lähteä asukkailta itseltään.

Koska alueella on lyhyet etäisyydet ja se sijaitsee pääkaupunkiseudun läheisyydessä, luo se hyvät puitteet yritystoiminnalle. Yritysten markkinointi ja toiminta tulee saada kohtamaan. Alueella teetetyin kyselyn mukaan 24 % kyselyyn osallistuneista yrityksistä toivoivat yritykselleen myynti- ja markkinointiapua. Saman kyselyn mukaan 38 % toivoi verkostoitumistapahtumia alueelle ja 42 % toivoi rahoitus- ja konsultointiapua.

Uhat: Analyysia laatiessa emme ota kantaa uhkiin kuten sotaan tai pandemiaan, sillä ne ovat maailmanlaajuisia. Alueen uhat ovat kuitenkin osittain laajoja kokonaisuuksia, kuten suurteollisuuden ympäristöuhat, joita ovat alueella mm. Loviisan ydinvoimala ja Kilpilahden jalostamo. Helsinki keskeisyys on alueellemme uhkanamme kaupunkimaisuuden leimaa, vaikka luokitusten mukaan olemme pääsääntöisesti maaseutualueita.

Energiahinnan nousun myötä sekä maatalouden että asumisen kannattavuus heikkenee. Vaikutus on valtakunnallinen, mutta koska alue on maatalousaluetta, on tämä uhka nostettu osaksi analyysiä. Väestön ikääntyminen kiihtyy alueella vuosittain. Tämä ei varsinaisesti ole suoranaista uhka, vaikka se lisääkin alueen kunnille ja palvelurakenteelle painetta. Ilmastomuutoksen aiheuttamat uhat näkyvät mm. merenpinnan nousuna, joka vaikuttaa taasen alueen saaristo- ja rannikkoalueilla elävien arkeen. Ilmastomuutoksen aiheuttamat seuraamukset ovat myös uhkia valtakunnallisesti mm. alkutuotannoille.

KEHITTÄMISEN PAINOPISTEET

SILMU:n hallitus on rajannut prosessin aikana kolme päätavoitetta kehittämisaueiksi, jotka kehittävät alueen monimuotoisuutta ja lisäävät maaseutualueen elinvoimaa. Tavoitteiden on katsottu olevan linjassa myös muiden maaseutualueiden kehittämishojelmien kanssa.

Nämä päätavoitteet ovat

- **yritystoiminta ja työllisyys**
- **elinvoimaiset kylät ja saaristo**
- **hyvinvointi, luonto ja ympäristö**

Läpileikkaavien teemojen tarkoitus on tukea strategian toteutumista alueen tarpeiden mukaan.

Läpileikkaavat teemat ovat:

- **nuoriso**
- **ikääntyvä väestö**
- **älykkäät kylät**
- **kestävä kehitys**
- **ilmastonmuutos**

Rahoitettavat hakemukset valitaan strategian painopisteiden ja läpileikkaavien teemojen avulla. Hankehakemusjaksoja on vuodessa neljä, ja hakemuksia käsitellään hakuajakson päättymisen jälkeen, kun ne sisältävät kaikki vaadittavat asiakirjat.

SILMU:n hallitus käsittelee kaikki hakemukset hyvän hallintotavan mukaisesti, noudattaen avointa ja tasapuolista valintamenettelyä. Hallituksen jäsenistä koottu yritystyöryhmä tarkastelee jätetyt yritystutkihakemukset ennen hallituksen käsittelyä ja antaa mahdolliset lisäselvityspyynnöt valmistelijalle. Rahoitettavat hakemukset arvioidaan hankekohtaisten valintakriteerien avulla.



Ihmisten kokoisille ideoille!



YRITYSTOIMINTA JA TYÖLLISYYS

Alueen yritystoiminta on vahvaa ja monipuolista, siksi sen tukeminen on olennainen osa alueen kehitystä. Parannamme alueen yritystoimintaa tarjoamalla neuvontaa, tukea ja rahoitusmahdollisuuksia. Käytämme Leader-ryhmien Start up -tukia alueen yritystoiminnan kehittämiseen. Tuemme niin uusia kuin jo olemassa olevia yrittäjiä sekä kannustamme myös alueen nuoria yrittäjyyteen. Yritystoiminnan edellytykset löytyvät alueelta ja niiden potentiaalin valjastaminen käyttöön on osa toimintaamme.

Painopisteen tärkeimmät tavoitteet ovat:

- kannustaa yrityksiä kannattavaan ja kestävään liiketoimintaan
- luoda yrityksille verkostoitumismahdollisuuksia
- tukea ympäristöystävällisiä kehittämistapoja
- edistää innovatiivisuutta alueella
- kehittää maaseutualueiden yrityksiä kohti kestävämpää tulevaisuutta
- tuoda yrittäjyyden houkuttelevuus esiin kaikenikäisille
- lisätä yritysten tietoutta oman yritystoiminnan kehittämisessä

Tavoitteiden saavuttamiseksi kehitämme niin sisäisiä- kuin ulkoisia prosesseja kestävämmiksi ja parannamme omaa osallisuuttamme alueen kehittämiseen. Vankka yhteistyö alueen yrittäjien ja kehittämispalveluiden kanssa ovat avainasemassa asetettujen tavoitteiden saavuttamiseksi. Erilaiset verkostoitumis- ja koulutustapahtumat tukevat alueen yritysten kehittymistä. Haluamme olla haluttu yhteistyökumppani ja tukija alueen yrityksille. Painopisteen tavoite on 35 % kokonaisrahoituksesta.

Painopisteen tärkeimmät toimenpiteet:

- kannustaa yrittäjiä uusiin innovatiivisiin toimintamuotoihin
- vaalia kestävän kehityksen periaatteita
- mahdollistaa kumppanuus- ja yhteistyöhankkeet
- kannustaa uusiutuvien energiamuotojen kehittämiseen ja käyttöönnottoon
- kehittää alueen matkailua ja turismin vetovoimaa

Painopisteen määrälliset

tavoitteet (kpl):

Rahoitettuja hankkeita 45
Säilyneitä työpaikkoja 18
Uusia työpaikkoja 9

Älykkäät kylät-strategioita 1

Ympäristö- ja ilmastotoimien määrä 6
Tuettavia yrityksiä 32,
joista uusia yrityksiä 2



**Elinvoimaa
alueelle!**



ELINVOIMAISET KYLÄT JA SAARISTO

Alueella on noin 250 kylää, joista 90 voi kutsua toiminnallisiksi, eli kylissä tehdään aktiivista ja monipuolista yhdistystoimintaa. Kylien ja kuntien välisen yhteistyön kehittäminen on osa SILMU:n toimintaa, samoin Kylien ”älykkyyden” lisääminen, toimintojen parantaminen ja palveluiden lisääminen. Saariston kehittämistä ohjataan sekä valtakunnallisella saaristo- ja vesistöalueiden kehittämishajelmalla (2020–2023) että paikallisilla saaristo-ohjelmissa.

Painopisteen tärkeimmät tavoitteet ovat:

- tukea asukkaiden tahtoa oman paikkakuntansa parantamiseksi
- vahvistaa paikallidentiteettiä
- vaalia alueen omaleimaisuutta ja perintökohteita
- lisätä maaseutualueen viihtyvyyttä ja vetovoimaa
- työskennellä syrjäytymisen ehkäisemisen puolesta
- kehittää alueen palvelurakenteita
- aktivoida alueen asukkaat mukaan kylätoimintaan ja vapaaehtoistyöhön
- etsiä älykkäitä ratkaisuja kylien hyvinvoinnin ja elinvoiman lisäämiseksi

Toimenpiteiden avulla toteutamme alueen elinvoiman lisäämistä, työllisyystilannetta sekä kulttuurillista kehitystä. Toimintamahdollisuuksien tuominen kyliin ja saaristoon kasvattaa alueen elinvoimaa ja lisää alueen turvallisuutta ja yhteisöllisyyttä. Uusien innovaatioiden luominen alueelle ja niiden vieminen konkreettisesti toimintaan ovat asioita, joihin keskitymme. Painopisteen tavoite on 35 % kokonaisrahoituksesta.

Painopisteen tärkeimmät toimenpiteet:

- paikallistoimijoiden potentiaalin valjastaminen kyläyhteisön käyttöön
- mahdollistaa kehittämisen, turvallisuus- ja kyläsuunnitelmien tekeminen
- yhteistyötä yli kylärajojen
- perintökohteiden ja monimuotoisen luonnon vaaliminen
- saavutettavuuden parantaminen
- kulttuuriperinnön korostaminen ja tietoisuuden lisääminen



Painopisteen määrälliset

tavoitteet (kpl):

Rahoitettuja hankkeita 108

Talkootyön määrä tunneissa 22 500

Älykkäät-kylät strategioita 1

HYVINVOINTI, LUONTO JA YMPÄRISTÖ



Hyvinvoinnin on todettu olevan yhteydessä ympäristöön. Ympäristön huomioiminen, luonnon säilyttäminen ja oma hyvinvointi ovat kombinaatio, joka tähtää oikean tasapainon löytymiseen, kuluttamatta mitään loppuun.

SILMU-alueen kunnissa on jo tehty paljon erilaisia toimia ilmastonmuutoksen hillitsemiseksi ja siihen sopeutumiseksi. Hanketoiminnan avulla voidaan esimerkiksi vähentää alueen ilmastopäästöjä lisäämällä uusiutuvan energian ratkaisujen käyttöönottoa, toteuttaa puoleutonta neuvontaa uusiutuvan energian suunnittelusta ja käyttöönotosta, innovoida energiaratkaisuja ja lähiruokamalleja sekä kasvattaa alueen energiaomavaraisuutta.

Painopisteen tärkeimmät tavoitteet ovat:

- oppia ymmärtämään monimuotoisen ympäristön tärkeys
- lisätä alueen hyvinvointia palveluiden ja elinvoiman kehittämällä
- aktivoida alueen asukkaita omavaraisuuteen
- lisätä ympäristötietoisuutta
- vahvistaa alueen biotaloutta
- tukea rikkaan kulttuuriympäristön säilymistä

Tavoitteiden saavuttamiseksi lisäämme luonto- ja ympäristötietoutta sekä hyvinvoinnin edistämistä alueen toimijoille. Painopisteen tavoite on 30 % kokonaisrahoituksesta.

Painopisteen tärkeimmät toimenpiteet:

- tukea saaristo-, rannikko ja vesialueita suojelevia toimenpiteitä
- kasvattaa alueen luontotietämystä
- lisätä asukkaiden kiinnostusta elinympäristöä kohtaan
- lisätä tietoisuutta luonnonvarojen kestävästä käytöstä
- tarjota laadukasta neuvontaa, opastusta ja koulutusta
- innovoida uusia toimintatapoja

Painopisteen määrälliset

tavoitteet (kpl):

Rahoitettuja hankkeita 27

Ympäristö- ja ilmastotoimien määrä 9

Talkootyön määrä tunneissa 7 200

Älykkäät-kyllät strategioita 1





LÄPILEIKKAAVAT TEEMAT

Ohjelmakauden painopisteiden läpileikkaaviksi teemoiksi on valittu nuoriso, ikääntyvä väestö, älykkäät kylät sekä kestävä kehitys ja ilmastonmuutos. Tarve läpileikkaaville teemoille on noussut esiin muun muassa alueella tehdyissä tarvekyselyissä sekä SWOTin avulla.

Nuoriso

SILMU:n aktiivisen nuorisajaoston toimintaa jatketaan. Alueen nuorille kerrotaan hanketoiminnasta ja erilaisista rahoitusmahdollisuuksista, joilla voidaan kehittää alueen toimintaa. Alueen nuoria aktivoidaan mukaan jaoston toimintaan ja kannustetaan nuoria yrittäjyyteen.

Ikääntyvä väestö

Kaikkia alueen asukkaita aktivoidaan kehittämään alueen toimintaa ja myös ikääntyvä väestö otetaan huomioon. Valjastetaan kaikki potentiaali mukaan kehittämistyöhön ja varmistetaan, että tuetaan myös ikääntyvien palvelu- ja harrastusmahdollisuuksien kehittämistä alueelle.

Älykkäät kylät

Älykkäät kylät ovat tärkeä osa maaseudun tulevaisuuden kehitystä. Termillä tarkoitetaan sitä, että toimenpiteillä panostetaan tulevaisuuden kyliin ja niissä huomioidaan digitalisaatiota edistäviä innovaatioita. Maaseutuverkoston määritelmän mukaan älykkäillä kylillä tarkoitetaan maaseutualuiden yhteisöjä, jotka hyödyntävät innovatiivisia ratkaisuja sekä paikallisia vahvuuksia ja mahdollisuuksia kehittääkseen muutoskestävyyttä. Läpileikkaavana teemana älykkäät kylät tarkoittavat sitä, että kannustamme ja tuemme alueemme kylien innovatiivisia toimintoja ja toimintatapoja. Aktivoimme alueen asukkaita erilaisten tapahtumien ja tilaisuuksien avulla. Kyläneuvojamme on kylätoiminnan ammattilainen, joka auttaa kylätoimijoita kehittämään alueen kylä uusilla innovatiivisilla ja älykkäillä ratkaisuilla.

Kestävä kehitys ja ilmastonmuutos (Green Deal)

Kestävän kehityksen tukeminen ja ilmastonmuutoksen sopeutuminen ja sen hillitseminen ovat tärkeissä rooleissa ohjelmakauden hankkeissa. Aktivoimme hanketoimijoita huomioimaan kestävämmän toiminnan tuomat hyödyt ympäristölle. Lisäämme ympäristötietoutta alueellamme.

TOIMIMME ALUEEN PARHAAKSI

Yhdistyksen toimeenpaneva elin on yhdistyksen hallitus. Hallituksen muodostaa puheenjohtaja ja yhdeksän varsinaista jäsentä sekä heidän henkilökohtaiset varajäsenensä, jotka valitaan yhdistyksen syyskokouksessa. Jäsenet valitaan kolmikantaperiaatteen mukaan siten, että he edustavat tasapuolisesti paikallista julkista tahoa, yhteisöjä sekä maaseudun asukkaita. Lisäksi jäsenten tulee edustaa mahdollisimman tasapuolisesti SILMU:n toiminta-alueen eri kuntia.

SILMULLA on koulutettu ja kokenut henkilökunta sekä riittävä taloudellinen osaaminen Leader-ryhmänä toimimiselle. Kaksi vakituisesta henkilökunnasta on työskennellyt toimintaryhmissä yli kymmenen vuotta, ja uuden vahvistuksen myötä ryhmän toimintatavat ja kulttuuri ovat muuttuneet positiiviseen suuntaan. Työntekijät osallistuvat sidosryhmien tarjoamiin koulutuksiin, Leader-ryhmien yhteisiin koulutustilaisuuksiin, Suomen Kylät ry:n koulutuspäiviin sekä muihin ajankohtaisiin koulutustilaisuuksiin. Henkilökunta myös osallistuu tai järjestää itse tarpeen mukaan toimintaa tukevaa koulutusta.

AKTIVOINTI

Alueen asukkaiden, sidosryhmien ja yhteistyökumppaneiden aktivointi on osa yhdistyksen päivittäisiä rutiineja. Järjestämme tilaisuuksia ja tapahtumia sekä verkossa että paikan päällä, olemme läsnä siellä missä alueen asukkaat meitä tarvitsevat. SILMULLA on paljon erilaisia toimijoita, joilla on osaamista, resurseja ja kiinnostusta alueen kehittämiseen. Kannustamme paikallisia toimimaan paikkakuntansa kehittämiseksi, neuvomme ideoiden hankkeistamisessa ja huolehdimme rahoituksesta ja huolellisesta hallinnosta.



VIESTINNÄSSÄ ON VOIMAA

Yhdistyksen viestinnän tulee olla sujuvaa ja innostavaa, siksi yksi toimintamme painopisteistä on viestinnän aseman vahvistaminen. Kehitämme viestintää selkeämmäksi ja lisäämme sosiaalisen median viestintää. Sisäisen viestinnän tavoitteena on sujuva tiedonkulku henkilökunnan ja hallituksen välillä kaikissa toimintaa koskevilla asioissa sekä toiminnan, strategian ja rahoitusmahdollisuuksien tunnetuksi tekeminen alueen toimijoille.

Ulkoisen viestinnän tarkoituksena on tehdä yhdistystä tunnetuksi ja ylläpitää hyviä suhteita sidosryhmiin sekä yhteistyökumppaneihin. Tiedottamisessa otetaan huomioon koko toiminta-alue ja kaksikielisyys eri viestintäkanavia monipuolisesti hyödyntäen.

Tuenhakijoita kannustetaan tiedottamaan rahoitettuja hankkeista ja niiden toteutumisesta. Viestintämme vankkana pohjana toimii SILMU:n verkosto, joka on erittäin laaja ja monialainen.

Hallitusten jäsenten vaihtuvuus tuo mukanaan uusia potentiaalisia sidosryhmiä ja uusia verkostoja, samalla kuitenkin vaalimme jo olemassa olevia. Tästä syystä SILMU:n toiminnassa on laaja joukko alueella vaikuttavia henkilöitä ja eri yhteistyömuotoja. Olemme vahva, monipuolinen ja innovatiivinen viestijä!





JAOSTOTOIMINTA STRATEGIAN TUKENA

Strategian toiminnan tukena yhdistyksellä toimii kolme jaostoa: kyläjaosto, nuorisajaosto sekä kaupunkijaosto. Jaostojen toiminnan perustana ovat aktiiviset jaostojäsenet, jotka valitaan vuosittain SILMU:n yhdeksän kunnan asukkaista.

SILMU:n yksi useista voimavaroista on elinvoimainen ja aikaansaava kyläjaosto, SILMU-kylät, joka on alueella erittäin tunnettu ja arvostettu. Kylätoiminnan päämääränä on elinvoimaiset kylät ja asukasyhdistykset. Tehtävänä on toimia paikallisen kylätoiminnan puolesta. Tavoitteena on myös paikallinen kehittäminen ja sen jatkuvuuden turvaaminen toiminta-alueella. Kylissä on oltava hyvä ympäristö elää riittävien palveluiden ja sosiaalisen hyvinvoinnin turvin. Toiminta rahoitetaan Suomen Kylät ry:n myöntämällä valtionavulla. Tämän lisäksi yhdistys etsii myös muita rahoituslähteitä toiminnan jatkumisen turvaamiseksi.

Nuorisajaosto on osa SILMU:n toimintaa ja sen tehtävänä on edistää alueen nuorten asioita. Jaoston toimintakausi on yksi vuosi ja jäsenistö koostuu toiminta-alueen nuorista (14–29 vuotta). SILMU:n henkilökunta toimii jaoston tukena. Kokoonnumme eri puolilla toiminta-alueita tai tilanteen vaatiessa etäyhteyksiin. Jaoston toimintaa rahoittavat toiminta-alueen kunnat, joten jaosto on hyvin elinvoimainen ja sillä on varoja nuorten ideoiden kehittämistyöhön. Jaoston tehtävänä on arvioida, tehdä päätökset ja esitellä FYRKKA-hakemukset SILMU:n hallitukselle. Tehtäviin kuuluu myös tiedottaminen ja toiminnan kehittäminen. Jaosto esittelee SILMU:n hallitukselle nuorten asioiden edistämiseen liittyviä ideoita joihin hallitus ja henkilökunta pyrkivät löytämään ratkaisuja. Jaosto suunnittelee ja toteuttaa laajempia alueen nuorten tarpeisiin pohjautuvia ja nuoria hyödyntäviä hankkeita, joihin haetaan rahoitusta. Hankkeet voivat olla omalla alueella toteutettavia, Leader-ryhmien välisiä tai kansainvälisiä hankkeita.

Kaupunkijaosto on tällä hetkellä uinuva, mutta tulevilla ohjelmakaudella kartoitamme mahdolliset resurssit jaoston toiminnan jatkamiseen. Tukialueen ulkopuolella olevalla kaupunkialueella asuu yhteensä 38 509 asukasta (32 %).



SILMU-kylät
SILMU-byar



#nuoriso
LEADER

YHTEISTYÖ MUIDEN LEADER- RYHMIEN JA UUDENMAAN ELY- KESKUKSEN KANSSA



Uudenmaan alueen Leader-ryhmillä ja alueen ELY-keskuksella on vahvat yhteistyösiteet, joita kunnioitetaan puolin ja toisin. Lämpimät välit ja tiivis yhteistyö toimivat alueen ryhmien yhteisenä voimavarana, joka näkyy myös alueen yhteisten kehittämistoimenpiteiden muodossa. Tulevalla kaudella teemme entistä enemmän yhteistyötä luomalla vuosittaiset teemat sekä toteuttamalla yhteisiä hankkeita Uudenmaan Leader-ryhmien kanssa.

Lujitamme yhteistyötä myös säännöllisten tapaamisten ja verkostoitumistilaisuuksien avulla.

SILMU tarjoaa ostopalveluna Eteläisen Eteläisen maaseudun osaajat EMO ry:n taloushallintoon liittyvät palvelut kuten kirjanpidon ja palkanlaskennan sekä hakijoiden maksu-neuvonnan.

Yhteistyö Uudenmaan ELY-keskuksen kanssa on sujuvaa. Tätä tukevat erilaiset kuukausittaiset osallistumiset palaveri-in ja tapahtumiin, mutta myös jatkuva hanketoiminnan ja maksatustoiminnan matalan kynnyksen yhteistyö.

Tukeaksemme SILMU:n kaksikielistä yhdistyskulttuuria teemme tiivistä yhteistyötä sekä muiden kaksikielisten että ruotsinkielisen Leader-ryhmän kanssa. Yhteiset säännölliset palaverit ja tapaamiset antavat tukea ja vahvistavat yhdistyksemme kaksikielistä identiteettiä. Toteutamme ohjelmakaudella myös yhteisen hankkeen.

SILMU on mukana kehittämässä Loviisan, Porvoon ja Sipoon saaristo- ja rannikkoalueita, Etelärannikon kala-leaderin avulla, jota hallinnoi Sepra ry.



För dina idéer



Elinkeino-, liikenne- ja ympäristökeskus




Uusimaa



RAHOITUSSUUNNITELMA

Rahoituskaudelle 2023–2027 EU:n maaseuturahastosta saatu tuki on kuvattu alla olevaan taulukkoon. Kokonaisrahoitus on 3,7 miljoonaa euroa, josta strategiaa toteuttaviin toimiin on varattu 2,8 miljoonaa euroa.

	%	EU (43%)	Valtio 37%	Kunta (20%)	Julkinen rahoitus yhteensä €	Julkinen rahoi tus %	Kokonais- rahoitus yhteensä
Painopiste: Yritystoiminta ja työllisyys	35	426 216 €	366 744 €	198 240 €	991 200 €	100	991 200 €
Painopiste: Elinvoimaiset kylät ja saaristo	35	426 216 €	366 744 €	198 240 €	991 200 €	100	991 200 €
Painopiste: Hyvinvointi, ympäristö ja luonto	30	365 328 €	314 352 €	169 920 €	849 600 €	100	849 600 €
Strategiaa toteuttavat toimet yhteensä		1 217 760 €	1 047 840 €	566 400 €	2 832 000 €	100	2 832 000 €
Toimintaraha		377 368 €	324 712 €	175 520 €	877 600 €	100	877 600 €
YHTEENSÄ		1 595 128 €	1 372 552 €	741 920 €	3 709 600 €	56	3 709 600 €



SILMUn toiminta-alueen kunnat ovat antaneet sitoumuksen strategian rahoittamisesta ja kuntaosuudet vuoteen 2027 asti on neuvoteltu alueen kuntien kanssa vuonna 2020. Nuorisajaoksen toiminta on sovittu alueen kuntien kanssa rahoitettavan edellisen (2007–2013) rahoituskauden ylijääneillä kuntaosuuksilla. Kyläjaoksen toiminta ja kylien kehittämisen rahoitetaan Suomen Kylät ry:n myöntämällä valtionavustuksella.

Yhdistys hakee myös aktiivisesti rahoituksia eri lähteistä kuten säätiöiltä ja yhdistyksiltä. Rahoitusmahdollisuuksien kartoittaminen tapahtuu osallistumalla erilaisiin tilaisuuksiin ja hyödyntämällä mm. Aurora-tietokantaa. Ruotsinkielisen toiminnan kehittämiseen yhdistys hakee avustuksia ruotsin kieltä ja ruotsinkielistä kulttuuria tukevilta säätiöiltä kuten Svenska Kulturfondenilta ja Pro Juventute Nostralta.

STRATEGIAN SEURANTA JA ARVIOINTI

Ideaasta elinvoimaa -strategian tuloksia mitataan jatkuvasti pakollisten indikaattoreiden avulla. Indikaattoritietoja kerätään paitsi ohjeistusten ja säädösten mukaisesti tietojärjestelmän kautta, myös erillisellä palaute- ja seurantakyselyllä. SILMULLA on seurantajärjestelmä, johon kirjataan strategiasta johdetut indikaattorit ja toimintaa seurataan jatkuvasti henkilöstön toimesta.

Hallitukselle raportoidaan strategian edistymisestä säännöllisesti. Strategian toteutumista seurataan myös vuosittaisissa seurantaseminaareissa, joihin kutsutaan strategiateemaryhmien työskentelyyn osallistuneet, kuntien edustajia, sidosryhmiä sekä muita asiasta kiinnostuneita.

Strategian painopistekohtaista rahoituksen toteutumista seurataan viranomaisjärjestelmien kuten HYRRAn lisäksi omien taulukoiden avulla, jotta reaaliaikainen seuranta olisi riittävän tarkkaa. Painopistekohtainen indikaattoriseuranta mitataan määrällisesti eli kappaleittain. Seuranta on jatkuvaa ja se toteutetaan tarkasti ja hyvien seurantaperiaatteiden mukaisesti.

Painopisteiden määrällinen

kokonaistavoite (kpl):

Rahoitettuja hankkeita 180

Säilyneitä työpaikkoja 18

Uusia työpaikkoja 9

Älykkäät kylät-strategioita 3

Ympäristö- ja ilmastotoimet 15

Tuettavia yrityksiä 32,

joista uusia yrityksiä 2

Talkootyön määrä tunneissa 29 700

Alueiden väliset hankkeet 4

Kansainväliset hankkeet 2

Strategian tulosten seuranta

Tavoite	Mittari	Tavoite 2023-2027	Tiedon keräämisen menetelmä
Viestintä ja Aktivointi			
Näkyvyys alueella	Kontaktien määrä	486 kpl	Yhteydenottojen kirjaaminen seurantajärjestelmään
Hakijoiden tavoittaminen	Tapahtumien järjestäminen	81 kpl	Tapahtumien kirjaaminen seurantajärjestelmään
Hakemuksia uusilta hakijoilta	Uudet hakijat	41 kpl	Uusien hakijoiden määrän kirjaaminen seurantajärjestelmään
Uudet jäsenet	Jäsenmäärän kasvu	100 (14 %)	Jäsenrekisterin seuranta
Neuvonta ja päätöksenteko			
Hakuprosessin sujuvuus	Käsittelyaika	Kolme kuukautta vireille otosta rahoituspäätökseen	ELY/ HYRRÄ
Viimeistellyt hakemukset	ELY:n täydennyspyyntöjen määrä	0-2 täydennyspyyntöä/hakemus	ELY/ HYRRÄ
Hankkeiden toteuttaminen	Indikaattoritietot, takaisinperinnät	Takaisinperintöjen ja keskeytymisten hankkeiden minimointi	HYRRÄ
Rahoituksen toteuttaminen			
Rahoituskehyksen sitominen ohjelmakaudella	hanke- ja yritystukirahoituksen jakautuminen painopisteisiin	35 % Yrittäjyys ja työllisyys, 35 % Elinvoimaiset kylät ja saaristo, 30 % Hyvinvointi, luonto ja ympäristö	Sidotun rahoituskehyksen seuranta
Yksityinen rahoitus	Prosenttiosuus kokonaisrahoituksesta	38 % kokonaisrahoituksesta	Yksityisen rahoituksen kertymän seuranta
Ryhmän omien hankkeiden toteuttaminen	Tukielvottomien kustannusten osuus, takaisinperinnät	Ei tukielvottomia kustannuksia, ei takaisinperintää	Maksupäätökset
Asiakaskokemus			
Asiakastytyväisyys	Kouluarvosana KA	9,4	Hanketoimien palautekysely
Sidosryhmien asiakastytyväisyys	Kouluarvosana KA	9,4	Sidosryhmien palautekysely



SILMU