

LEADER

SILMU

Utvecklingsförening

SILMU rf

FÖR LIVSKRAFTIGA IDEÉR 2023 - 2027



Veckjärvivägen 1, 06150 Borgå

silmu@silmu.info

www.silmu.info

Innehållsförteckning

Inledning.....	3
Lokal utvecklare.....	3
Strategins beredningsprocess.....	4
Landsbygd i stadens närhet.....	4
Närings- och servicestruktur.....	6
Mångsidig företagsverksamhet.....	6
Social- och hälsovård sysselsätter.....	7
Förändringar i servicestruktur.....	7
Områdets befolkningsutveckling.....	7
Tvåspråkighet ökar områdets attraktionskraft.....	8
Skärgården – en särskild livsmiljö på landsbygden.....	8
Områdets utvecklingsbehov.....	9
Utvecklingsarbetets tyngdpunkter.....	11
Företagsverksamhet och sysselsättning.....	12
Livskraftiga byar och skärgård.....	13
Välstånd, natur och miljö.....	14
Genomgripande teman.....	15
Vi arbetar för områdets bästa.....	16
Aktivering.....	16
Kommunikation är styrka.....	17
Sektionsverksamhet stöder strategin.....	18
Samarbete med andra Leadergrupper och Nylands NTM-central.....	19
Finansieringsplan.....	20
Uppföljning och utvärdering av strategin.....	21



**Finansieras av
Europeiska unionen**

INLEDNING

För livskraftiga idéer är Utvecklingsförening SILMU rf:s (senare SILMU) strategi för programperioden 2023–2027. Strategin är uppställd i samarbete med regionens aktörer, intressentgrupper, personalen, styrelsen och framför allt genom att lyssna in de behov som befolkningen i regionen har. Grunden för strategiarbetet finns i engagemang på verksamhetsområde. Utvecklingsåtgärderna har varit regionbaserade och deltagandet i strategiarbetet har varit öppet för alla. Verksamhetsområdets aktörer, parter och enskilda personer har haft en möjlighet att påverka strategins innehåll.



Strategin För livskraftiga idéer styr SILMUs utvecklingsarbete på landsbygden och definierar, vilken typ av verksamhet som kan beviljas finansiering under programperioden 2023–2027. Strategin förverkligas enligt Leader-principerna och verkställigheten utförs genom att beakta de behov och synpunkter som områdets invånare, föreningar och företag har om den egna regionens utveckling. Lokalt engagemang och delaktighet är i nyckelställning för genomförandet av strategin.

Strategin har också som uppgift att fungera som styrinstrument för SILMUs styrelse och personal i sitt arbete. Verksamheten beaktar regionens särdrag och värnar om Leader-principerna för utveckling av landsbygden mot en allt mera resilient och meningsfull omgivning att leva i. Strategin stöder utveckling av föreningen till den mest eftertraktade utvecklingspartnern i landsbygdsregioner!

Strategin För livskraftiga idéer har som mål att tillsammans skapa nya, innovativa lösningar, att utveckla befintliga strukturer med respekt för traditioner och att samtidigt förstå de möjligheter som nya innovationer för med sig och att föra idéer till praktiken. Tillsammans med våra intressentgrupper stärker vi regionens tillväxt och välfärd, för att landsbygden ska blomstra nu och i framtiden!

LOKAL UTVECKLARE

SILMU är en tvåspråkig förening som har sin verksamhetspunkt i Borgå. Föreningens syfte är att vara en utvecklare för landsbygdsområden. Vår tro på en välmående och livskraftig boenderegion är en bärande kraft för SILMUs verksamhet. Föreningen aktiverar regionens invånare, föreningar och företag att delta i landsbygdsutveckling, stärka regionens särdrag och värna om kulturarvet.

Det stöd som Leader-verksamheten möjliggör för regionens företag och föreningar är av största vikt för landsbygdsutvecklingen: det skapar möjligheter till företagande och verksamhet som inte skulle vara möjligt på annat sätt. Målet är också att öka kunnandet inom utvecklingsarbete, att stärka och utveckla samarbetet mellan aktörer och att utbyta erfarenheter lokalt, regionalt och internationellt. Verksamhetens syfte omfattar också att främja invånarnas välmående och att öka deras sociala kapital, att fungera som bevakare för byarnas och andra aktörers gemensamma intressen och att lyfta fram och ge utlåtanden om aktuella ärenden samt att möjliggöra tillväxt i regionen. SILMU är en stark regional aktör, en resurs som erbjuder verksamhet, rådgivning och finansiering för att trygga landsbygdens livskraft. Föreningen är partipolitiskt obunden.



SILMU's starkaste resurs är regionens invånare, föreningens personal och styrelsens medlemmar. Tillsammans bildar de en helhet som fungerar med den offentliga förvaltningen och myndigheterna på ett sätt som gör att målen uppnås. Föreningen strävar till att integrera sig med sitt verksamhetsområde också genom sina medlemmar. Personalen och styrelseledamöterna värvar nya medlemmar till föreningen. Föreningen har redan flera än 700 medlemmar.

SILMU rf har en utbildad och erfaren personal samt det ekonomiska kunnande som behövs för att fungera som Leader-grupp. Alla anställda har en arbetsbeskrivning, men i ett litet arbetsamfund är det viktigt att alla kan alla arbeten.

En kvalitetshandbok används för introduktion av personal och styrelse. För att trygga verksamhetens smidighet har en verksamhetsanvisning utarbetats för föreningen i samband med kvalitetsarbetet och den kan användas av både personal och föreningens styrelse.

STRATEGINS BEREDNINGSPROCESS

SILMU's styrelse har tillsammans med personalen ansvarat för den inkluderande och öppna beredningsprocessen. Information om möjligheten att delta i beredningen och att ge respons har getts på båda inhemska språken bl.a. i regionens tidningar, ett elektroniskt, månatligt informationsbrev, på webbplatsen, Facebook och olika tillställningar. Dessutom har informationen spridits genom SILMU's styrelsemedlemmar och kommunernas kontaktpersoner. Ett omfattande beredningsarbete finns som bakgrund till SILMU's strategi.

För att stöda strategin har SILMU låtit utföra en omfattande analys av materialet, vilken har använts för planering och utförande av denna strategi. Föreningar, företagare, representanter för företagarnas rådgivningsorganisationer, privatpersoner, kommunernas representanter och andra regionala aktörer har deltagit i beredningsarbetet.

Samarbetet med intressegrupper har utgjort en stor del av strategiarbetet. Inalles 696 personer har deltagit i beredningen. SILMU har ordnat 47 olika tillfällen för strategiarbetet och deltagit i 22 tillfällen som har ordnats av andra anordnare. I behovsenkäten gavs 187 svar. SILMU har ordnat 11 möten för kommunsamarbete och strategigruppen har sammanträtt 7 gånger. Styrelsen har behandlat strategin på 18 av sina möten.

SILMU's värden är hållbarhet, service och partnerskap.

För det bästa i din hemregion.

LANDSBYGD I STADENS NÄRHET

SILMU's verksamhetsområde präglas av sin särart, vilken betonas av objekt med kulturhistoriskt värde och av fina skärgårdsområden. Området omfattar nio kommuner i östra Nyland. Kommunerna är Askola, Borgnäs, Borgå, Lappträsk, Lovisa, Mäntsälä, Mörskom, Pukkila och Sibbo. SILMU har verkat som Leader-grupp på detta område sedan 2007.

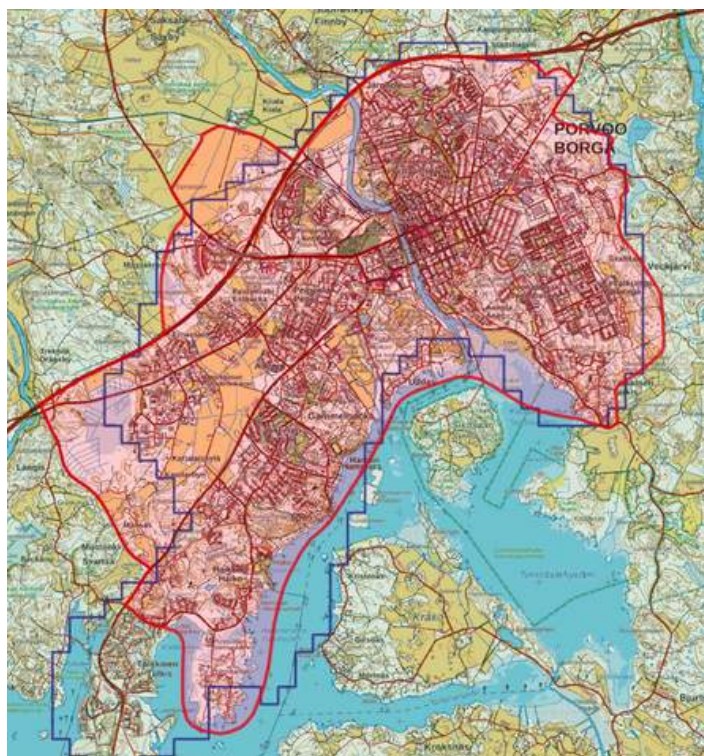
Området har 123 135 invånare. Det Leader-finansieringsdugliga området har 86 872 invånare. Av SILMU-områdets areal klassificeras 96 % som övergångszon mellan stad och landsbygd. Av landarealen är 78 % stadsnära landsbygd och 18 % är stadsutvecklingsområde.

De landsbygdsnära kommunerna Lappträsk, Pukkila, Mörskom och Askola klassificeras praktiskt taget i sin helhet som stadsnära landsbygd.

Vägnätet på SILMU's område är omfattande och reparationsbehovet är stort, liksom det är också nationellt. På området finns också verksamma vattenandelslag. Tillgången på fast bredbandsförbindelse varierar enligt Traficoms statistik kommunvis: Askola 24 %, Lappträsk 68 %, Lovisa 81 %, Mörskom 54 %, Mäntsälä 62 %, Borgnäs 40 %, Borgå 72 %, Pukkila 20 % och Sibbo 61 %.



Borgå stads inre och yttre stadsområden har avgränsats ytter om landsbygdsfinansieringen. En noggrann avgränsning av området har skett i samarbete med Nylands NTM-central. Avgränsningen grundar sig på att området klassificeras som stadsområde och dess utveckling är inte landsbygdsutveckling (grundar sig på Finlands miljöcentrals indelning i stads- och landsbygdsområde). För utveckling av stadsområdena har SILMU en stadssektion, för vars verksamhet vi söker finansiering från andra källor. Undantag till det fastställda stödområdet är, att det yttre stadsområdet kan vara stöddugligt, om projektet verkställer landsbygds utvecklingsprogram och stöder landsbygdsutveckling samt är förenligt med strategin För livskraftiga idéer.



Områdets läge i närheten av både huvudstadsregionen och intill Finska viken erbjuder mångsidiga möjligheter till fritidsaktiviteter och rekreation. Mest fritidsbebyggelse finns det i kommunerna med kust, dvs. Borgå, Lovisa och Sibbo. På SILMU's verksamhetsområde begränsas havssträndernas rekreativ användning av att stränderna till stor del är bebyggda. Fast bosättning och fritidsbebyggelse, hamnar, industri och trafik fyller största delen av strandlinjen och det finns endast lite obebyggda stränder kvar.

Coronapandemin har återverkningar på företags- och föreningsverksamheten också på SILMU's område ännu under en lång tid efter att själva pandemin har ebbat ut. Företagarna i Finlands, Finnveras och arbets- och näringsministeriets företagsbarometer för små och medelstora företag utredde under våren 2021 företagens inställning till coronakrisen och tiden efter den. Enligt barometern har coronakrisen fått verksamhetsområdets företag att ändra sin praxis eller utveckla nya tjänster eller produkter i mindre omfattning än för företag i övriga Finland. Samtidigt har verksamhetsområdets företag exceptionellt positiva konjunkturförväntningar i jämförelse med företag i hela landet eller övriga Nyland.



NÄRINGS- OCH SERVICESTRUKTUR

På området finns två betydande sysselsättare: företagsklustret på Sköldviks industriområde i Borgå och kärnkraftverket i Lovisa. I Askola, Lovisa och Borgå finns ett stort antal arbetsplatser bland annat inom industri, byggande samt el- och vattendistribution. Energi- och kemisk industri har stor betydelse i både Borgå och Lovisa. Förädlingens andel av alla arbetsplatser är större i alla SILMU-områdets kommuner än i hela Nyland i genomsnitt. I Mäntsälä och Sibbo är andelen servicearbetsplatser klart störst inom SILMU-området. Andelen servicearbetsplatser är minst i Mörskom.

Lappträsk och Mörskom är rätt så traditionella lantbrukskommuner. I båda kommunerna är andelen arbetsplatser inom primärproduktion över 20 %, dvs. mera än var femte arbetsplats finns inom primärproduktionen. I Pukkila finns också en relativt stor andel av arbetsplatserna i primärproduktion. På SILMU-området finns den lägsta andelen arbetsplatser inom primärproduktion i Borgå och Sibbo.

MÅNGSIDIG FÖRETAGSVERKSAMHET

På SILMU-området verkar cirka 10 000 företag. Största delen av dem är mikroföretag med färre än 10 anställda. Inemot 90 % av företagen sysselsätter färre än fyra personer. Antalet företag har ökat med 180 på SILMU-området under åren 2015–2019. Skillnaderna mellan de olika kommunernas utveckling i fråga om antal företag är stora. Antalet företag har ökat mest i Borgå, med 163 företag. Också i Sibbo är det fråga om en klar ökning. I Lappträsk och Mörskom har däremot antalet företag minskat. Då man jämför antal företag och deras sysselsättande effekt kan man göra intressanta iakttagelser. Även om antalet företag har minskat, har de sysselsattas antal i området i vissa fall ökat. I Pukkila har utvecklingen varit den motsatta. Antalet företag har ökat, men de sysselsätter färre personer än tidigare.

På SILMU-området finns cirka 1 400 verksamma jordbruks- och trädgårdsföretag. Det största antalet jordbruks- och trädgårdsföretag finns i Mäntsälä, Lovisa och Borgå. Antalet jordbruks- och trädgårdsföretag har minskat med en femtedel under de senaste tio åren. Relativt sett har minskningen varit störst i Sibbo, Lappträsk och Mörskom.

SOCIAL- OCH HÄLSOVÅRD SYSSELSÄTTER

En av de största förändringsfaktorerna är en åldrande befolkning. Den stora ökningen av äldre i samhället skapar också företagsmöjligheter. Även om finländarna lever både längre och friskare än under tidigare årtionden, sker det förändringar i funktionsförmåga och användningen av tjänster för äldre efter 75 års ålder.

Social- och hälsovårdssektorn är redan nu en betydande sysselsättare regionalt. I Nyland sysselsätter sektorn över 106 000 personer. Även om den offentliga sektorn på nationell nivå sysselsätter något över 70 % av de sysselsatta inom social- och hälsovårdssektorn, håller även företagets sysselsättande effekt på att öka. Företagets andel av social- och hälsovårdssektorn är både relativt och till antalet störst i Nyland. Den offentliga sektorn är en betydande köpare av tjänster också framledes, men i Nyland finns dessutom en betydande privat potential, särskilt i landsbygdsområdena.

FÖRÄNDRINGAR I SERVICESTRUKTUR

Utvecklingen av sociala tjänster är inte en uppgift enbart för den offentliga sektorn. Då befolkningen åldras, behöver vi samtidigt både mera arbetskraft och offentlig finansiering för både öppen vård och sociala tjänster som omfattar boende. Dessa utmaningar är stora då försörjningsförhållandet snedvrids. De sociala tjänsterna innebär en mängd olika möjligheter för utveckling av företagsverksamhet. Nya alternativ behövs också för att locka dem som är intresserade av vårdarbete och för att förbättra branschens attraktionskraft. Behovet av tjänster för äldre ökar allra mest då befolkningen åldras, men det finns efterfrågan också på tjänster för handikappade, mental- och rusvårdsrehabilitering samt barnskydd.



Den sociala tjänstesektorn har många möjligheter både i fråga om tjänster som produceras hemma hos kunden som i fråga om tjänster som omfattar boende.

OMRÅDETS BEFOLKNINGSUTVECKLING

Antalet äldre ökar mest i den största staden Borgå, men den procentuella ökningen är störst i Borgnäs, Sibbo, Mäntsälä och Askola. Antalet minst 75 år gamla ökar enligt prognoserna minst tre gånger så snabbt under kommande 20 år som för tillfället på SILMU-området. Därmed är det en utmaning att ta hand om den åldrande befolkning som bor ute i byarna, både för den allmännyttiga föreningssektorn som för frivilligarbete och lokal företags- och näringsverksamhet.

Befolkningsutvecklingen är kraftigt tudelad på SILMU-området: i öster minskar befolkningen, i väster ökar den. Då man ser till utvecklingen under gångna 20 år, har befolkningen minskat mest i de primärproduktionsdominerade kommunerna Lappträsk, Mörskom och Pukkila. I antal personer har minskningen varit störst i Lovisa. Dessa kommuner i områdets östra delar har haft en klart sjunkande trend i fråga om befolkningsantal och -täthet. På hela SILMU-området har befolkningen ökat med över 11 000 personer under de senaste 20 åren och befolkningstätheten med 3,3 procentenheter. På ett område med så här olika intern befolkningsutveckling är det skäl att alltid hålla i minnet, att medeltal som beskriver hela området lätt kan dölja stora lokala variationer.

TVÅSPRÅKIGHET ÖKAR OMRÅDETS ATTRAKTIONSKRAFT

Det svenska språkets ställning är ett av områdets särdrag, vilket är en styrka. Det ökar också områdets attraktionskraft.

Nästan var fjärde (23 %) invånare på SILMU-området har svenska som modersmål. SILMU-områdets kommuner kan enligt språket delas upp i två grupper. Andelen svenskspråkiga är störst i Lovisa (41 %). Också i Sibbo, Lapträsk och Borgå är nästan var tredje invånare svenskspråkig.

Andelen personer som har ett annat modersmål än finska, svenska eller samiska har ökat på SILMU-området bland annat på grund av invandring.

SKÄRGÅRDEN - EN SÄRSKILD LIVSMILJÖ PÅ LANDSBYGDEN

Vågskvalp och salta vindar – det kan man njuta av i kommunerna med skärgårdsdelar, dvs. Lovisa, Borgå och Sibbo. I dessa kommuner finns tiotals fast bosatta öar. De största öarna med fast vägförbindelse är Vessölandet och Emsalö i Borgå, Sarvsalö i Lovisa samt Kitö och Löparö i Sibbo. Öarna med fast bosättning som saknar fast vägförbindelse är cirka 40 till antalet. Störst bland dem är Pellinge ögrupp och Pörtö i Borgå samt Simsalö och Norrkullalandet i Sibbo. Myndigheterna har enligt skärgårdslagen en skyldighet att beakta skärgårdens särställning. Detta påverkar bland annat kommunernas statsandelar, företagsstöd, kommunernas stödområdesställning och EU-målområdesställning samt utveckling av trafikförbindelserna. Skärgårdsutvecklingen styrs både genom ett nationellt program för utveckling av skärgårds- och vattendragsområdena (2020-2023) och genom lokala skärgårdsprogram.

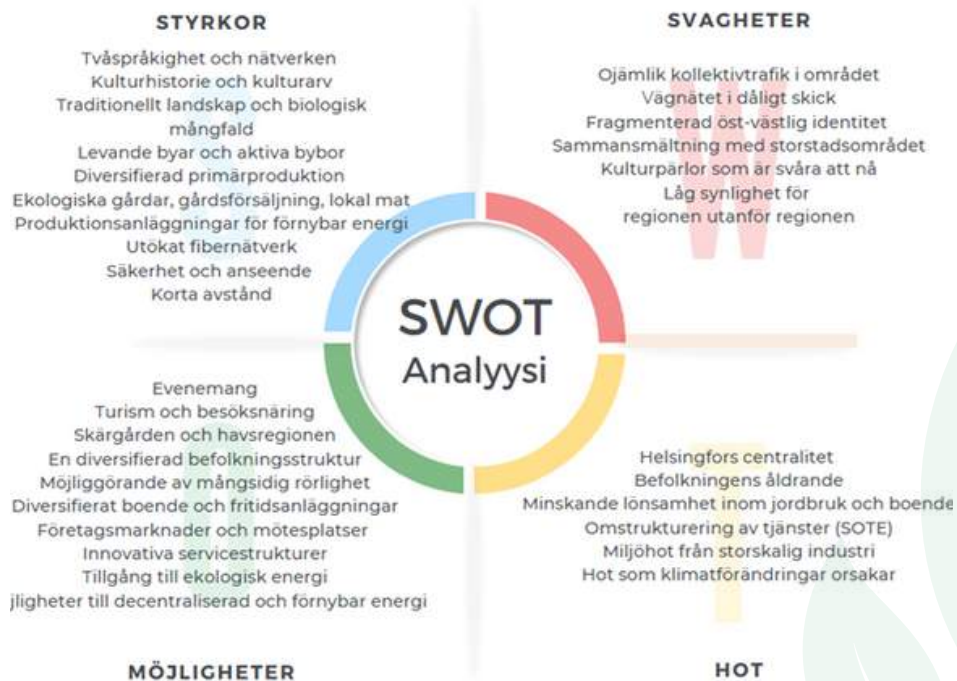


OMRÅDETS UTVECKLINGSBEHOV

Områdets utvecklingsbehov har trätt fram under beredningen av strategin genom olika enkäter och SWOT-analys.

Området har utvecklingsbehov så väl som potential. SWOT-analysen är uppställd av SILMUs styrelse och personal.

Genom analysen kunde man identifiera områdets styrkor, svagheter, kommande möjligheter och eventuella hot.



Styrkor: De styrkor som beaktas i analysen är typiska och identifierbara för området. Områdets tvåspråkighet och de nätverk som den ger upphov till ökar områdets attraktionskraft genom att berika kulturen. Det svenska språkets ställning är stark i området, flera av SILMU-kommunerna är tvåspråkiga och servicestrukturen stöder detta. Kulturhistoriska objekt, så som Borgå ådal, de ståtliga herrgårdarna och bruken är en del av Finlands historiska kulturarv. Områdets natur, kulturlandskap och naturens mångfald är också en del av denna traditionskultur som ska värnas. Det finns Natura 2000-objekt i alla SILMU-områdets kommuner.

Bland områdets absoluta styrkor finns livskraftiga byar och aktiva bybor. Då befolkningen blir äldre måste man stöda och främja frivilliga krafter i utvecklingen av områdets byar. Byverksamheten behöver mera stöd då man efter pandemin igen kan samlas och utveckla områdets verksamhet tillsammans. Korta avstånd möjliggör ett mångsidigt boende på området, eftersom möjligheten till distansarbete har ökat på grund av pandemin, men också områdets växande fibernät stöder detta. Alla boendeformer finns på området och områdets byggnadsbestånd är bra.



På området finns flera olika anläggningar för energiproduktion, vilka producerar förnybar energi och tar tillvara spillvärme. Mångsidig primärproduktion, möjligheten till närmät och många ekologiska gårdar stöder hållbar utveckling på ett mångsidigt sätt.

Bland områdets karakteristiska drag kan man också nämna tryggt boende och gott rykte. Flera kommuner så som Mörskom och Mäntsälä talar om vardagstrygghet i sina strategier. Områdets invånare, företag, samfund och turister har rätt till trygghet.

Svagheter: Bristen på kollektivtrafik gör det besvärligt att röra sig t.ex. för äldre och ungdomar och ökar behovet av privatbilstrafik i området. Nya trafiktjänster planeras, men det är viktigt att begrunda hur vardagen fungerar för barn, ungdomar och seniorer i området. Bland de identifierade svagheter finns också det splittrade östra Nylands identitet och dualitet. Verksamhetsområdet är vidsträckt och sträcker sig över nio kommuners område, varvid varje kommun framträder som identifierbara drag. Av denna anledning kan det vara svårt att se en enhetlig, typisk identitet, varvid informationen om området koncentrerar sig på vissa enskilda drag. Östliga Nyland identifieras med huvudstadsregionen, vi ligger ju alldeles intill den. Området består av landsbygd, landsbygdsaktiga områden, städer och städernas närområden och området är inte särskilt välkänt utanför området.



Möjligheter: Området har en enorm utvecklingspotential och flera möjligheter att uppnå uppställda mål. Decentraliserad energiproduktion, den förnybara energins potential och nya energiformer utgör en möjlighet för området. Det finns flera exempel på produktion av förnybar energi på området, men ändå ska den ytterligare utvecklas enligt principerna för hållbar utveckling. Främjande av möjligheten till multilokal verksamhet och förbättrande av invånarnas trivsel och välmående är möjligheter som man kan uppnå i området. Det finns mångsidiga möjligheter till fritidsverksamheter och boende i området och utveckling av dem utgör en del av förbättrande av områdets livskraft. Fritidsverksamheterna ska vara tillgängliga. Genom Lederverksamheten kan vi påverka regionens fritidsverksamheter genom att möjliggöra regional utveckling. Utveckling av resande och turism har en stor potential på området. Områdets kulturarv och historia i samverkan med turistattraktioner och fritidsaktiviteter gör området till ett paradiset för turister. Turismtrender är synliga i området vilket ökar områdets attraktionskraft för turister. I området ordnas också olika tillställningar och det finns både traditionella och nya händelser i alla storleksklasser under alla tider av året. På området finns också flera kulturpärlor, vars tillgänglighet och marknadsföring kunde ägnas ännu mera intresse.

Bland områdets rikedomar finns absolut skärgården, havsområdena och kusten. Olika skärgårdsprogram och projekt har som mål att skapa livskraft och olika servicelösningar, men verksamheten kunde vara mera omfattande och behovet av utveckling ta avstamp från invånarna själva.

Området präglas av korta avstånd och närheten till huvudstadsregionen, vilket skapar goda förutsättningar för företagsverksamhet. Det gäller att få företagens marknadsföring och verksamhet att mötas. Enligt en enkät som utförts i området, önskade 24 % av företagen som besvarade enkäten att deras företag fick försäljnings- och marknadsföringshjälp. Enligt samma enkät önskade 38 % nätverkstillfällen i regionen och 42 % önskade finansierings- och konsulthjälp.

Hot: Analysen tar inte ställning till hot som krig eller pandemier, eftersom de är globala. Områdets hot är ändå till en del stora helheter, så som storindustrins miljöhot, till exempel vid kärnkraftverket i Lovisa eller Sköldviks raffinaderier. Helsingforscentreringen är ett hot för området – vi stämplas som stadslika, även om vi enligt klassificeringen i huvudsak är landsbygd.

Stigande energipriser tär på jordbrukets lönsamhet och gör boendet dyrare. Effekten är nationell, men eftersom området är jordbruksområde, har detta hot inkluderats i analysen. Befolkningen åldras i snabbare takt i området. Detta är inte ett direkt hot, även om det är en utmaning för områdets kommuner och servicestrukturer. Klimatförändringens hot tar sig uttryck i en höjning av havsnivån, vilket påverkar vardagen för dem som bor på kusten. Klimatförändringens följder är också ett hot mot bl.a. primärproduktionen på nationell nivå.



UTVECKLINGS- ARBETETS TYNGDPUNKTER

SILMU:s styrelse har utstakat tre huvudmål som utvecklingsområden, vilka utvecklar områdets mångfald och ökar landsbygdens attraktionskraft. Målen är också i linje med andra landsbygdsutvecklingsprogram.

Dessa huvudmål är:

- **företagsverksamhet och sysselsättning**
- **livskraftiga byar och skärgård**
- **välstånd, natur och miljö**

Syftet med genomgripande teman är att stödja strategins verkställighet utgående från områdets behov. De genomgripande teman är:

- **ungdomar**
- **åldrande befolkning**
- **smarta byar**
- **hållbar utveckling och klimatförändring**

De ansökningar som finansieras väljs utgående från strategins tyngdpunkter och genomgripande teman. Under året finns fyra ansökningsperioder och ansökningarna behandlas efter ansökningsperiodens utgång, då ansökningarna innehåller alla erforderade dokument. SILMU:s styrelse behandlar alla ansökningar i enlighet med god förvaltnings sed, genom tillämpande av ett öppet och jämlikt urvalsförfarande.

En företagsarbetsgrupp som väljs internt inom styrelsen granskar de lämnade företagsstödansökningarna före styrelsebehandling och lämnar eventuella krav på tilläggsutredningar till beredningen. Styrelsen har fastställt urvalskriterierna för ansökningarna som finansieras.



För dina idéer



FÖRETAGS- VERKSAMHET OCH SYSSELSÄTTNING

Områdets företagsverksamhet är stark och mångsidig, varför stöd till företagsverksamheten är en väsentlig del av områdets utveckling. Vi förbättrar områdets företagsverksamhet genom att erbjuda rådgivning, stöd och finansieringsmöjligheter. Vi utnyttjar Leadergruppernas Start up-stöd för utveckling av områdets företagsverksamhet. Vi stöder såväl nya som befintliga företag och vi uppmuntrar också områdets ungdomar till företagande. Förutsättningar för företagsverksamhet finns i regionen och det är en del av vår verksamhet att få dem i användning.



Tyngdpunktens viktigaste mål är:

- uppmuntra företag till lönsam och hållbar affärsverksamhet
- skapa möjligheter till nätverkande för företag
- stöda miljövänliga utvecklingsmöjligheter
- främja innovativitet i området
- utveckla landsbygdens företag mot en mera hållbar framtid
- belysa företagsverksamhetens fördelar i alla åldersgrupper
- öka företagets kunskap för utveckling av företagsverksamheten

För att uppnå målen utvecklar vi både interna och externa processer i en mera hållbar riktning och förbättrar vår egen andel i utvecklingen av området. Tätt samarbete med områdets företagare och företagarnas utvecklingstjänster har en nyckelställning för att vi ska uppnå de uppställda målen. Olika nätverks- och skolningstillfällen stöder utveckling av områdets företag. Vi vill vara en eftertraktad samarbetspart och stöd för områdets företag. Målet för prioriteringen är 35 % av den totala finansiering.

Tyngdpunktens viktigaste åtgärder:

- uppmuntra företagare till nya, innovativa verksamhetsformer
- värna om principerna för hållbar utveckling
- möjliggöra kompanjonskaps- och samarbetsprojekt
- uppmuntra till utveckling och bruktagning av förnybara energilösningar
- utveckla attraktionskraften för områdets turism

Tyngdpunktens kvantitativa mål är (pcs):

Projekt som finansieras 45

Bevarade arbetsplatser 18

Nya arbetsplatser 9

Smarta byar-strategier 1

Antal miljö- och klimatåtgärder 6

Företag som får stöd 32,

varav nya företag 2

**Livskraft
för regionen!**



LIVSKRAFTIGA BYAR OCH SKÄRGÅRD

På området finns cirka 250 byar, av vilka man kan kalla 90 för funktionella byar, dvs. det finns aktiv och mångsidig föreningsverksamhet i byn. Utveckling av samarbetet mellan byar och kommuner är en del av SILMUs verksamhet, liksom ökande av byarnas "intelligens", förbättrande av funktioner och ökning av tjänster. Skärgårdsutvecklingen styrs av både det nationella programmet för utveckling av skärgårds- och vattendragsområden (2020–2023) och lokala skärgårdsprogram.

Tyngdpunktsområdets viktigaste mål är:

- stöda invånarnas vilja för förbättring av hemort
- stärka den lokala identiteten
- värna om områdets särdrag och kulturobjekt
- öka landsbygdens trivsel och attraktionskraft
- motarbeta marginalisering
- utveckla områdets servicestrukturer
- aktivera områdets invånare att delta i byaverksamhet och frivilligarbete
- hitta smarta lösningar för att främja byarnas välmående och livskraft

Genom åtgärderna främjar vi ökning av områdets livskraft, sysselsättningsläget och dess kulturella utveckling. Verksamhetsmöjligheter i byar och skärgården förbättrar områdets livskraft, trygghet och sammanhållning. Vi koncentrerar oss på att skapa nya innovationer på området och föra dem till konkret verksamhet. Målet för prioriteringen är 35 % av den totala finansiering.

Tyngdpunktsområdets viktigaste åtgärder:

- utnyttja lokala aktörers potential för byakollektivets bruk
- möjliggöra utvecklings-, säkerhets- och byaplaner
- samarbete över byagränserna
- värnande av kulturobjekt och naturens mångfald
- förbättra tillgängligheten
- betonande av kulturarv och ökande av medvetenheten

Tyngdpunktsområdets kvantitativa mål är (pcs):

Finansierade projekt 108
Antal talkotimmar 22 500
Smarta byar-strategier 1



VÄLMÅENDE, NATUR OCH MILJÖ



Välmående har konstaterats ha en koppling till miljön. Beaktande av miljön, bevarande av miljön och den egna välmågan är en kombination, som strävar till balans utan att slita slut på någonting.

SILMU-områdets kommuner har vidtagit olika åtgärder för att hejda klimatförändringen och för anpassning till den. Projektverksamhet kan till exempel minska områdets klimatutsläpp genom att öka bruktagning av förnybara energilösningar, genom att verkställa oberoende information om planering och användning av förnybar energi, skapa energilösningar och närmatsmodeller samt öka områdets energisjälvförsörjning.

Tyngdpunktens viktigaste mål är:

- lära sig förstå betydelsen av mångfaldig natur
- förbättra områdets välmående genom utveckling av tjänster och livskraft
- aktivera områdets invånare till självförsörjning
- öka miljömedvetenheten
- stärka områdets bioekonomi
- stöda bevarandet av en rik kulturmiljö

För att uppnå målen ökar vi främjande av välmående samt natur- och miljökunskap hos områdets aktörer. Målet för prioriteringen är 30 % av den totala finansiering.

Tyngdpunktens viktigaste åtgärder:

- stöda åtgärder som skyddar skärgården, kusten och vattenområden
- förbättra naturkunskapen i området
- öka invånarnas intresse för sin livsmiljö
- öka medvetenheten om hållbar användning av naturresurser
- erbjuda rådgivning, handledning och skolning av god kvalitet
- skapa nya verksamhetsformer

Tyngdpunktens kvantitativa mål är (pcs):

Finansierade projekt 27
Antal miljö- och klimatåtgärder 9
Smarta byar-strategier 1
Antal talkotimmar 7 200





GENOMGRIPANDE TEMAN

Programperiodens tyngdpunktsområden kommer att ha följande genomgripande teman: ungdomar, åldrande befolkning, smarta byar samt hållbar utveckling och klimatförändring. Behovet av genomgripande teman har blivit synligt bland annat i den behovsenkät som utfördes i området samt i SWOT-analysen.

Ungdomar

SILMUs aktiva ungdomssektion fortsätter sin verksamhet. Områdets ungdomar informeras om projektverksamhet och olika finansieringsmöjligheter med vilka områdets verksamhet kan utvecklas. Områdets ungdomar aktiveras att ta del av sektionens verksamhet och ungdomarna uppmuntras till företagsamhet.

Åldrande befolkning

Alla områdets invånare aktiveras att utveckla områdets verksamhet och den åldrande befolkningen beaktas också. Hela potentialen utnyttjas för utvecklingsarbete och vi försäkras oss om att utveckling av service och rekreationer även för äldre får understöd.

Smarta byar

Smarta byar är en viktig del av landsbygdens framtidsutveckling. Begreppet innebär, att man satsar på framtidens byar och att åtgärderna beaktar innovationer som främjar digitalisering. Enligt landsbygdsnätverkets definition innebär smarta byar samfund i landsbygdsområden, vilka utnyttjar innovativa lösningar samt lokala styrkor och möjligheter för utveckling av förändringsresiliensen. Som genomgripande tema innebär smarta byar att vi uppmuntrar och stöder innovativa funktioner och verksamhets sätt i områdets byar. Vi aktiverar områdets invånare genom olika händelser och tillfällen.

Vår byarådgivare är ett proffs inom byaverksamhet som hjälper byaaktiva att utveckla områdets byar med nya, innovativa och smarta lösningar.

Hållbar utveckling och klimatförändring (Green Deal)

Stödande av hållbar utveckling samt anpassning till och hejdande av klimatförändringen har en viktig roll i programperiodens projekt. Vi aktiverar projektaktörer att beakta hållbarhetens nytta för miljön. Vi ökar miljömedvetenheten på vårt område.

VI ARBETAR FÖR OMRÅDETS BÄSTA

Föreningens styrelse är föreningens verkställande organ. Styrelsen består av en ordförande och nio egentliga medlemmar och deras personliga ersättare, vilka väljs av föreningens höstmöte. Medlemmarna väljs enligt trepartsprincipen så, att de representerar den offentliga sektorn, samfund samt landsbygdens enskilda invånare. Dessutom ska medlemmarna så väl som möjligt representera kommunerna på SILMUs verksamhetsområde.

SILMU har en utbildad och erfaren personal samt tillräckligt ekonomiskt kunnande för att verka som Leadergrupp. Två personer av de fast anställda har arbetat i aktionsgrupper i mera än tio års tid och tack vare en ny förstärkning har gruppens verksamhets sätt och kultur utvecklats i en positiv riktning. Personalen deltar i skolning som ordnas av intressentgrupper, Leadergruppernas allmänna skolningstillfällen, Finlands Byar rf:s skolningsdagar samt andra aktuella skolningstillfällen. Personalen deltar i eller ordnar också själv skolning som stöder verksamheten.



AKTIVERING

Aktivering av områdets invånare, intressentgrupper och samarbetsparter är en del av föreningens dagliga rutiner. Vi ordnar tillställningar och tillfällen både fysiskt och på webben och vi är närvarande där områdets invånare behöver oss. SILMU har många olika aktörer som har kunnande, resurser och intresse för utveckling av området. Vi uppmuntrar lokala invånare att arbeta för utveckling av sin region, vi ger råd för projektutveckling av idéer och vi tar hand om finansiering och omsorgsfull förvaltning.



KOMMUNIKATION ÄR STYRKA

Föreningens kommunikation ska vara smidig och inspirerande. Därför är stärkande av kommunikationen en av våra tyngdpunkter. Vi utvecklar kommunikationens tydlighet och ökar kommunikationen i sociala medier.

Den interna kommunikationen har som mål ett smidigt informationsflöde mellan personal och styrelse i alla ärenden som gäller verksamheten samt att göra verksamheten, strategin och finansieringsmöjligheterna bekanta för medlemmarna.

Den externa kommunikationens syfte är att göra föreningen känd och att upprätthålla goda relationer till intressentgrupper och samarbetsparter. Hela verksamhetsområdet beaktas i informationen genom tvåspråkig information i flera kanaler. De som beviljas stöd uppmuntras informera om sina finansierade projekt och deras verkställighet.

SILMUs omfattande och mångfasetterade nätverk utgör en fast grund för informationsverksamheten. Styrelseledamöternas rotation för med sig nya potentiella intressentgrupper och nya nätverk, medan vi samtidigt värnar om befintliga nätverk. Av denna anledning är en stor grupp aktiva personer och samarbetsformer verksamma i SILMUs verksamhet. Vi är en stark, mångsidig och innovativ kommunikatör!



www.SILMU.info

Leader SILMU



www.itukylat.fi



SILMU-kylät

Leader_SILMU

silmukylat



SEKTIONSVERKSAMHET STÖDER STRATEGIN

Föreningen har tre sektioner som stöder strategin: byasektion, ungdomssektion och stadssektion. Sektionernas verksamhet grundar sig på aktiva sektionsmedlemmar, som årligen väljs bland invånarna i de nio kommunerna på SILMUs område.

En av SILMUs styrkor är den livskraftiga och effektiva byasektionen SILMU-byar, som är mycket känd och uppskattad på området. Byaverksamhetens mål är livskraftiga byar och boendesamfund. Uppgifter är att verka för lokal byaverksamhet. Lokal utveckling och tryggheten av den är också ett av målen. Byarna ska utgöra en god boendemiljö med tillräckliga tjänster och social välfärd. Verksamheten finansieras genom statsstöd som beviljas av Finlands Byar rf. Dessutom söker funktionen också andra finansieringskällor för att trygga verksamhetens kontinuitet.

Ungdomssektionen är en del av SILMUs verksamhet och dess uppgift är att främja ungdomarnas ärenden på området. Sektionens mandatperiod är ett år och dess medlemmar består av ungdomar från verksamhetsområdet (14–29 år). SILMUs personal fungerar som stöd för sektionen. Vi sammanträder i olika delar av verksamhetsområdet eller vid behov på distans. Sektionens verksamhet finansieras av verksamhetsområdets kommuner, så sektionen är mycket livskraftig och den har tillgångar för utveckling av ungdomarnas idéer. Sektionen har som uppgift att utvärdera, besluta om och presentera FYRKKA-ansökningarna för SILMUs styrelse. Till uppgifterna hör också information och utveckling av verksamheten. Sektionen presenterar idéer med anknytning till främjande av ungdomarnas ärenden för SILMUs styrelse och personalen söker lösningar. Sektionen planerar och verkställer mera omfattande projekt som grundar sig på ungdomarnas behov, för vilka man ansöker om finansiering. Projekten kan verkställas inom det egna området, mellan Leadergrupper och internationellt.

Stadssektionen är inaktiv för tillfället, men under den kommande programperioden kartlägger vi resurserna för en eventuell fortsättning för sektionens verksamhet. I stadsområdet utanför stödområdet bor sammanlagt 38 509 invånare (32 %).



SILMU-kylät
SILMU-byar



#ungdoms
LEADER



SAMARBETE MED ANDRA LEADERGRUPPER OCH NYLANDS NTM-CENTRAL

Leadergrupperna i Nyland och Nylands NTM-central har starka samarbetsband som respekteras ömsesidigt. De varma relationerna och det täta samarbetet är en styrka för regionens grupper, vilket också ger sig uttryck i gemensamma utvecklingsprojekt på området. Under den kommande perioden gör vi ännu mera samarbete genom att skapa årliga teman och genom att förverkliga gemensamma projekt med Leadergrupperna i Nyland.

Vi stärker också samarbetet genom regelbundna träffar och nätverkstillfällen.

SILMU erbjuder ekonomiförvaltningstjänster samt utbetalningsrådgivning till Södra Finlands landsbygd kan EMO rf. Denna verksamhet sköts som köptjänst.

Samarbetet med Nylands NTM-central är smidigt. Samarbetet stöds av deltagande i olika månatliga tillfällen, men även kontinuerligt samarbete kring projektverksamhet och utbetalningar.

Vi bedriver tätt samarbete med andra svensk- och tvåspråkiga Leadergrupper för att stöda SILMUs tvåspråkiga föreningskultur. Gemensamma regelbundna möten och träffar stöder och stärker föreningens tvåspråkiga identitet. Vi genomför också ett gemensamt projekt under programperioden.

SILMU är engagerat i utvecklingen av skärgårds- och kustområden i Lovisa, Borgå och Sibbo, via Sydkustens Fiskeleader, som förvaltas av Sepra ry.



För dina idéer



Uusimaa




Närings-, trafik- och
miljöcentralen



FINANSIERINGSPLAN

Det EU-stöd för landsbygdsutveckling som SILMU har ansökt om för programperioden 2023–2027 presenteras i tabellen nedan. Den totala finansieringen är cirka 3,7 milj. €, varav den offentliga finansieringens andel är cirka 2,8 milj. €.

	%	EU (43%)	Stat (37%)	Kommun (20%)	Offentlig finansiering €	Offentlig finansiering %	Total finansiering
Tyngdpunkt: Företagsverksamhet och sysselsättning	35	426 216 €	366 744 €	198 240 €	991 200 €	100	991 200 €
Tyngdpunkt: Livskraftiga byar och skärgård	35	426 216 €	366 744 €	198 240 €	991 200 €	100	991 200 €
Tyngdpunkt: Välmående, natur och miljö	30	365 328 €	314 352 €	169 920 €	849 600 €	100	849 600 €
Totala åtgärder för genomförande av strategin		1 217 760 €	1 047 840 €	566 400 €	2 832 000 €	100	2 832 000 €
Verksamhetspeng		377 368 €	324 712 €	175 520 €	877 600 €	100	877 600 €
TOTALT		1 595 128 €	1 372 552 €	741 920 €	3 709 600 €	56	3 709 600 €



Kommunerna på SILMUs verksamhetsområde har gett en förbindelse om finansiering av strategin och kommunandelarna till 2027 har förhandlats med områdets kommuner under 2020. Enligt överenskommelsen med områdets kommuner finansieras ungdomssektionens verksamhet genom gamla kommunandelar. Byasektionens verksamhet och byautvecklingen finansieras genom statsstöd som beviljas av Finlands Byar rf.

Föreningen söker också aktivt finansiering från olika källor, så som stiftelser och föreningar. Kartläggningen av finansieringsmöjligheter utförs genom deltagande i olika tillfällen och genom utnyttjande av bland annat databasen Aurora. För utveckling av den svenskspråkiga verksamheten ansöker föreningen av stöd från stiftelser som stöder det svenska språket och svenskspråkig kultur, så som Svenska Kulturfonden och Pro Juventute Nostra.

UPPFÖLJNING OCH UTVÄRDERING AV STRATEGIN

För livskraftiga idéer-strategins resultat mäts kontinuerligt med hjälp av obligatoriska indikatorer. Indikatoruppgifter insamlas enligt anvisningar och regler från datasystem, men även genom respons- och uppföljningsenkäter. SILMU har ett uppföljningssystem, i vilket indikatorer som härleds från strategin skrivs in och verksamheten följs kontinuerligt upp av personalen.

Styrelsen rapporteras regelbundet om strategins framskridande. Strategins verkställighet följs också upp genom årliga uppföljningsseminarier, till vilken man kallar dem som har deltagit i strategitemagruppernas arbete, så som kommunernas representanter, intressentgrupper och andra intresserade.

Uppföljningen av strategins finansiering enligt tyngdpunktsområden följs upp genom myndighetssystem, så som HYRRÄ, men också genom egna tabeller för att den realtida uppföljningen ska vara tillräckligt noggrann. Indikatoruppföljningen per tyngdpunktsområde är kvantitativ, dvs. i antal. Uppföljningen är kontinuerlig och den utförs noggrant med beaktande av goda uppföljningsprinciper.

Tyngdpunktsområdena sammanlagt (pcs):

Projekt som finansieras 180

Bevarade arbetsplatser 18

Nya arbetsplatser 9

Smarta byar-strategier 3

Antal miljö- och klimatåtgärder 15

Företag som får stöd 32,

varav nya företag 2

Antal talkotimmar 29 700

Interregionala projekt 4

Internationella projekt 2

Uppföljning av strategins resultat

Mål	Mätare	Mål 2023 - 2027	Hur informationen samlas in
Kommunikation och aktivering			
Synlighet i området	Antal kontakter	486 st	Anteckning av kontakterna i uppföljningssystemet
Nå sökanden	Ordnande av tillfällen	81 st	Anteckning av tillfällena i uppföljningssystemet
Ansökningar från nya sökanden	Nya sökanden	41 st	Anteckning av nya sökanden i
Nya medlemmar	Ökning av medlemsantal	100 (14 %)	Uppföljning av medlemsregistret
Rådgivning och beslutsfattande			
Ansöknings-processens smidighet	Behandlingstid	Tre månader	NMT / HYRRÄ
Kompleta ansökningar	Antal kompletteringsbegäran från NTM	0-2 kompletteringar/ansökan	NMT / HYRRÄ
Verkställande av projekt	Indikatoruppgifter, återindrivningar	Minimering av återindrivning och avbrutna projekt	HYRRÄ
Finansieringens verkställighet			
Bindning av finansieringsramen under programperioden	Fördelning av projekt- och företagsfinansiering i tyngdpunktsområden	35 % Företagsamhet och sysselsättning, 35 % Livskraftiga byar och skärgård, 30 % Välmående, natur och miljö	Uppföljning av bunden finansieringsram
Privat finansiering	Procentandel av totalfinansieringen	38 % av totalfinansieringen	Uppföljning av utfallet av privat finansiering
Genomförande av gruppens egna projekt	Andelen icke-stödberättigade kostnader, återindrivning	Inga stödberättigade kostnader, ingen återindrivning	Utbetalningsbeslut
Kundupplevelse			
Kundtillfredsställelse	Skolvitsord, medeltal	9,4	Projektaktörernas responsenkät
Intressentgruppernas kundtillfredsställelse	Skolvitsord, medeltal	9,4	Intressentgruppernas responsenkät

LEADER

SILMU