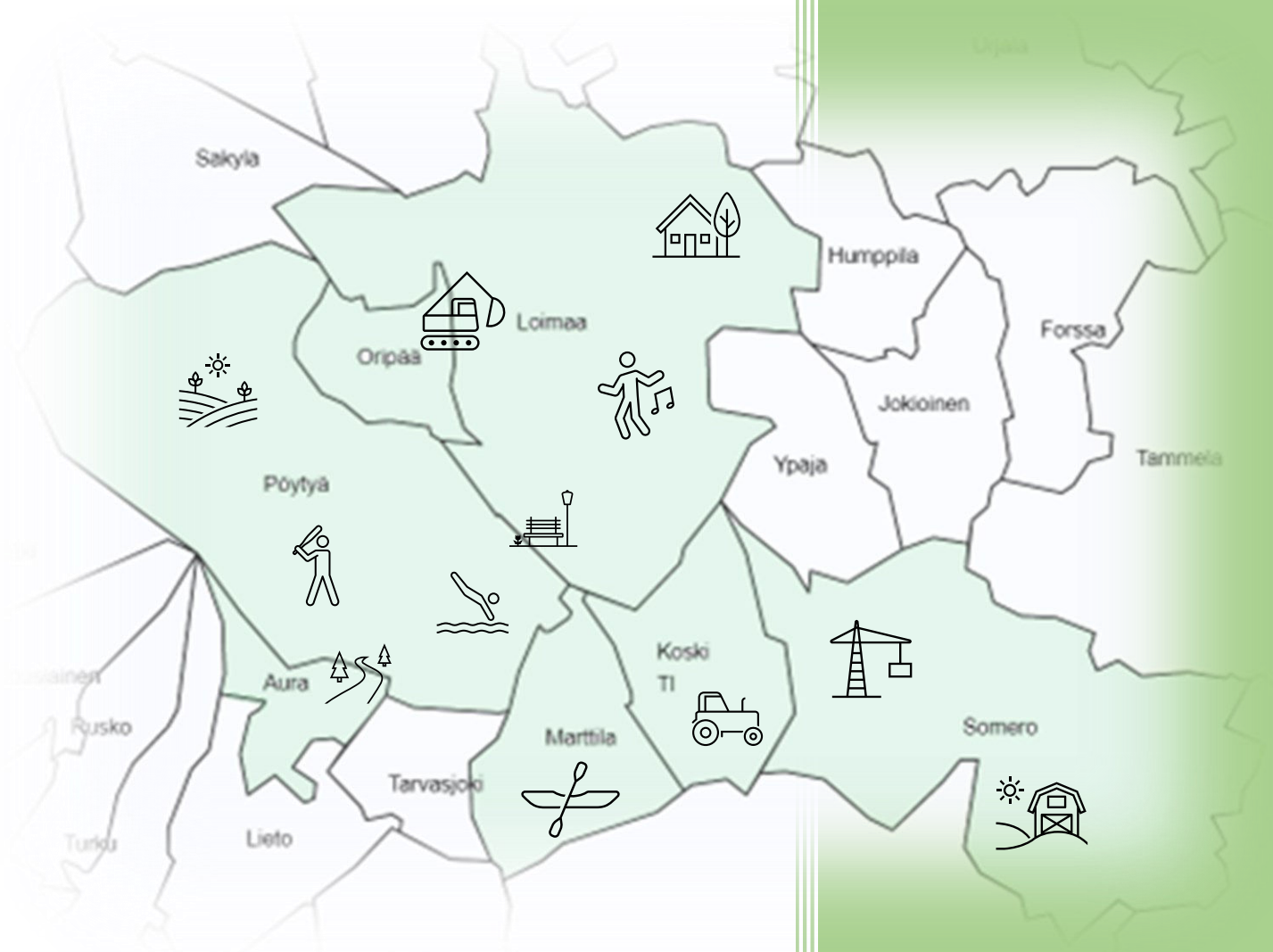


KEHITTÄMISVOIMAA MAASEUDUN YTIMESTÄ

Paikallinen strategia 2023-2027

Varsinais-Suomen jokivarsikumppanit ry

Aura, Koski TI, Loimaa, Marttila, Oripää, Pöytyä, Somero



Sisällysluettelo

1.	Johdanto ja strategian tavoitteita	2
2.	Tiivistelmä strategian valmisteluprosessista	2
3.	Jokivarsikumppanien alueen kuvaus.....	3
3.1	Väestö.....	3
3.2	Alueen infrastruktuuri ja yhdyskuntarakenne	4
3.3	Yhteisöllisyys	5
3.4	Elinkeinotoiminta, työllisyys ja koulutus	6
3.5	Luonto ja ilmasto.....	7
3.6	Kulttuuriympäristö	9
4.	Alueen nykytilan analyysi	9
4.1	Alueen vahvuuksina hyvä sijainti, muutoskykyiset yritykset, aktiiviset yhdistykset ja kiehtova kulttuuri- ja luontoympäristö.....	9
4.2	Alueen heikkoudet: tie- ja tietoliikenneinfrastruktuurin puutteet sekä sopivien asuntojen ja työpaikkojen puute vähentävät alueen pito- ja vetovoimaa.....	10
4.3	Mahdollisuudet: paikkasidonnaisuuden väheneminen ja ihmisten kiinnostus monipuoliseen kulttuuri- ja luontoympäristöön lisäävät mahdollisuuksia alueen vetovoiman kehittämiseen.....	10
4.4	Alueen suurimmat uhat liittyvät talouden ja väestömäärän kehitykseen sekä maailmanlaajuisten kriisien vaikutuksiin	11
5.	Alueen kehittämistarpeet.....	12
5.1	Mahdollisuuksien hyödyntäminen vahvuuksien avulla	12
5.2	Heikkouksien korjaaminen mahdollisuuksien hyödyntämiseksi.....	13
5.3	Uhkien torjuminen vahvuuksien avulla	13
5.4	Heikkouksien korjaaminen uhkien torjumiseksi	14
6.	Strategiaan valitut kehittämistarpeet ja toimenpiteet	14
6.1	Painopiste 1: Elinvoimaisuuden infrastruktuuri.....	15
6.2	Painopiste 2: Yhteisöllisyys pito- ja vetovoimatekijänä	16
6.3	Painopiste 3: Monimuotoisuutta elinkeinoihin ja työpaikkoihin.....	17
7.	Strategian rahoitussuunnitelma	18
8.	Toimeenpanon kuvaus	18
9.	Strategian seuranta.....	20

1. Johdanto ja strategian tavoitetila

Varsinais-Suomen jokivarsikumppanit ry:n paikallisen strategian laatiminen osuu ajanjaksolle, jonka aikana maailmaa ovat kohdanneet isot kriisit; koronaepidemia ja Ukrainan sota. Vielä ei ole selvää kuvaa myöskään siitä, miten uudet hyvinvointialueet ja kuntien uudet tehtävät työllistämässä muokkaavat ruohonjuuritason kehittämisenäkymiä vuodesta 2023 eteenpäin. Tulevaisuuden ennakkointi on vaikeampaa kuin koskaan aikaisemmin Leader-strategioita laadittaessa. Siksi Jokivarsikumppanien strategia vuosille 2023–2027 korostaa joustavaa ja nopeaa reagointia muuttuviin olosuhteisiin sekä ruohonjuuritason pienten tekojen suurta vaikutusta alueen elinvoimaisuuteen ja ihmisten hyvinvointiin.

Varsinais-Suomen jokivarsikumppanit ry on toiminut Leader-ryhmänä yli 25 vuotta. Tänä aikana yhdistys on osallistunut monin tavoin alueensa kehittämiseen. Yhdistyksen tärkeimpänä roolina on ollut ja tulee olemaan paikallisten toimijoiden tukeminen kehittämistyössä aktivoinnin, neuvonnan ja rahoituksen keinoin. Paikallinen strategia perustuu paikallisten toimijoiden esittämiin tulevaisuudennäkymiin ja kehittämistarpeisiin. Jokivarsikumppanien tehtävänä on varmistaa, että alueen toimijoilla on hyvät mahdollisuudet toteuttaa näkymiin ja tarpeisiin perustuvia konkreettisia toimenpiteitä.

Paikallisen strategian valmisteluprosessissa on noussut selkeästi esiin, että alueen vahvuutena on sen ydinmaaseutumainen luonne yhdistettynä vakaaseen yritysten kasvuun ja hyvään logistiseen sijaintiin. Alueelle on kuitenkin jatkossa saatava asettumaan enemmän alueen yritysten toimintaan sopivaa työvoimaa, jotta hyvä elinkeinokehitys voisi jatkua. Työntekijöiden haluan asettua ja jäädä asumaan alueelle vaikuttavat keskeisesti erilaiset pito- ja vetovoimatekijät: asuntojen ja palveluiden saatavuus, työpaikan löytyminen kaikille perheen työkäisille, vapaa-ajanviettomahdollisuudet ja yhteisöllisyys. Näitä kaikkia asioita pystytään kehittämään yhdistysten, yritysten ja kuntien yhteistyöllä.

Jokivarsikumppanien paikallisen strategian tavoitetila vuoden 2027 lopussa:

Paikalliset toimijat ovat yhdessä luoneet alueelle useita vahvoja, vakiintuneesti toimivia ruohonjuuritason verkostoja. Verkostot kehittävät alueen asukkaille uusia mahdollisuuksia mielekkääseen ja merkitykselliseen työhön ja osallisuuteen. Ne mahdollistavat yhteisöllisyyden kokemuksia kaikille. Verkostojen toiminnalla saavutetaan jatkuvasti merkittäviä myönteisiä pito- ja vetovoimavaikutuksia alueella.

1.1 Leader-ryhmän tehtävät ja rooli paikallisena kehittäjänä

Jokivarsikumppanien tärkein tehtävä on edistää paikallisen strategian toteutumista aktivoimalla, neuvomalla ja myöntämällä rahoitusta paikallisille toimijoille. Jokivarsikumppanit pyrkii varmistamaan, että alueen toimijat pystyvät vastaamaan paikallisen strategian toimenpiteillä alueensa kehittämistarpeisiin joustavasti ja nopeasti myös jatkuvasti muuttuvissa olosuhteissa.

Jokivarsikumppanien rooli paikallisena kehittäjänä on paitsi tuoda merkittävä rahallinen resurssi ruohonjuuritason kehittämiseen, myös edistää uudenlaisten ratkaisujen ja yhteistyömahdollisuuksien syntymistä. Jokivarsikumppanit pyrkii yhdistämään eri toimijoita ja kehittämisideoita sekä levittämään alueelleen hyviä esimerkkejä maaseudun elinvoiman kehittämisestä. Jokivarsikumppaneilla on myös merkittävä rooli alueen kansainvälisyyden edistäjänä sekä aktivoinnin, että omien kansainvälisten toimenpiteiden kautta.

2. Tiivistelmä strategian valmisteluprosessista

Jokivarsikumppanit on kerännyt jatkuvasti tietoa alueen tarpeista toteutettujen hankkeiden, hankekyselyiden, erilaisten yhteistyötilaisuuksien ja omien hankkeidensa kautta. Verkostojen ja yhteistyön tilannetta on kartoitettu laatimalla ja päivittämällä dynaamista verkostanalyysia. Vuonna 2021 ja 2022 on tehty nykytilan analyysiin ja kehittämistarpeisiin liittyvät kysely- ja haastattelututkimukset yhdistysten ja muiden yleishyödyllisten toimijoiden

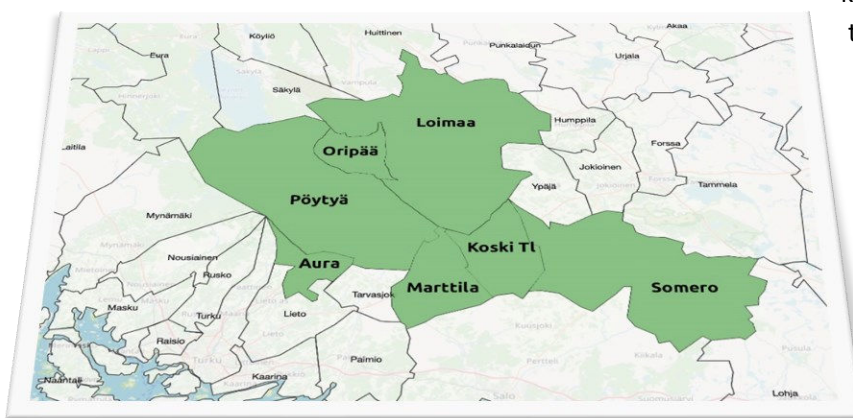
keskuudessa. Vuonna 2022 on haastateltu alueen elinkeinoasiantuntijoita ja yrittäjäyhdistysten edustajia elinkeinoelämän kehittämistarpeisiin liittyen. Jokivarsikumppanit on kartoittanut kehittämistarpeita useissa eri tilaisuuksissa vuonna 2021 ja 2022. Alueen toimijoiden ajatuksia on kerätty myös kahdella eri verkkokyselyllä. Toiseen kyselyyn kerättiin näkemyksiä alueen kehittämisestä swot-analyysin otsikoiden mukaisesti ja toiseen hankeideoita.

Kyselyillä ja haastatteluilla saatujen tietojen ja tilastopohjaisten tietojen perusteella laadittiin ensin swot-analyysi, josta johdettiin alueen tulevaisuuden tarpeet tarkastelemalla mahdollisuuksia ja uhkia alueen vahvuuksien ja heikkouksien valossa. Tarpeet ryhmiteltiin kolmeksi painopistealueeksi, jotka laitettiin yhdessä strategialuonnoksen kanssa yhdistyksen verkkosivuille kommentoitavaksi Padlet-pohjan avulla.

3. Jokivarsikumppanien alueen kuvaus

Varsinais-Suomen jokivarsikumppanit ry:n toimialue sijaitsee kokonaisuudessaan Varsinais-Suomen maakunnassa ja siihen kuuluu seitsemän kuntaa: Aura, Koski Tl, Loimaa, Marttila, Oripää Pöytyä ja Somero.

Edellä mainittujen kuntien alueet ovat kuuluneet Jokivarsikumppanien alueeseen jo kolmella aikaisemmalla Leader-



kaudella, joten alueelle on kehittynyt tiivis paikallisen kehittämisen kulttuuri. Alueen ruohonjuuritason toimijoiden keskinäinen yhteistyö on ollut vakaalla pohjalla ja vahvistunut entisestään erilaisten paikallisen kehittämisen toimenpiteiden kautta. Alueen toimijoille on muodostunut paljon paikallisen kehittämiseen ja hankkeiden toteuttamiseen osaamista. Tältä pohjalta onkin hyvät edellytykset kehittää uudenlaista yhteistyötä ja uusia

toimintamuotoja, joilla vastataan vaikeasti ennakoitavissa oleviin muutoksiin elinympäristössä ja -olosuhteissa.

3.1 Väestö

Alueella on noin 42 000 asukasta. Tämä on noin 4 000 asukasta vähemmän kuin EU:n ohjelmakauden 2014–2020 alussa. Asukasmäärä vähenee hiukan alle 2 000:lla, koska Tarvasjoki siirtyy Varsin Hyvä ry:n alueeseen (osana Lietoa). Ryhmän alueeksi jäävän osan väestö on vähentynyt siis noin 2 000 asukkaan verran vuodesta 2014. Eniten asukasmäärä on vähentynyt viimeisen viidentoista vuoden aikana Loimaalla ja Somerolla. Alueen pienemmissä kunnissa asukasmäärä on pysynyt melko samana, mutta myös niissä on havaittavissa laskeva trendi.

Alueen väestöstä lähes puolet eli 45,1 % asuu ydinmaaseudulla. Maaseudun paikalliskesköksissä Loimaalla ja Somerolla asuu 32,7 % väestöstä ja kaupungin läheisellä maaseudulla 21,6 % väestöstä. Noin 0,5 % väestöstä asuu joko harvaan asutulla maaseudulla tai kaupungin kehysalueella.

Jokivarsikumppanien alueen sisällä on väestörakenteeltaan melko paljonkin toisistaan poikkeavia alueita. Alle 15-vuotiaiden asukkaiden määrä vaihtelee kunnittain 12,8 % ja 18,8 % välillä. 15–64-vuotiaiden osuus on kunnasta riippuen 53,5 %–61,6 % ja yli 64-vuotiaiden osuus vaihtelee välillä 21,7 % ja 33,2 %. Väestön huoltosuhde vaihtelee Auran 68,1:stä Someron 85,5:een.

	Väkiluku, 2021	Alle 15- vuotiaiden osuus väestöstä, %, 2021	15-64 - vuotiaiden osuus väestöstä, %, 2021	Yli 64-vuotiaiden osuus väestöstä, %, 2021	Eläkeläisten osuus väestöstä, %, 2020	Ulkomaan kansalaisten osuus väestöstä, %, 2021
Aura	3 955	18,8	59,5	21,7	23,8	2,0
Koski Tl	2 271	13,4	53,5	33,1	36,3	3,8
Loimaa	15 628	13,4	55,1	31,5	35,3	3,2
Marttila	1 990	16,1	55,5	28,4	31,0	2,4
Oripää	1 337	16,1	56,5	27,4	29,7	7,9
Pöytyä	8 222	17,5	56,5	26,1	29,1	3,9
Somero	8 563	12,8	53,9	33,2	37,2	2,8
<i>Varsinais-Suomi</i>	483 477	14,5	61,5	24,0	27,0	5,1
<i>KOKO MAA</i>	5 548 241	15,4	61,6	23,1	26,0	5,3

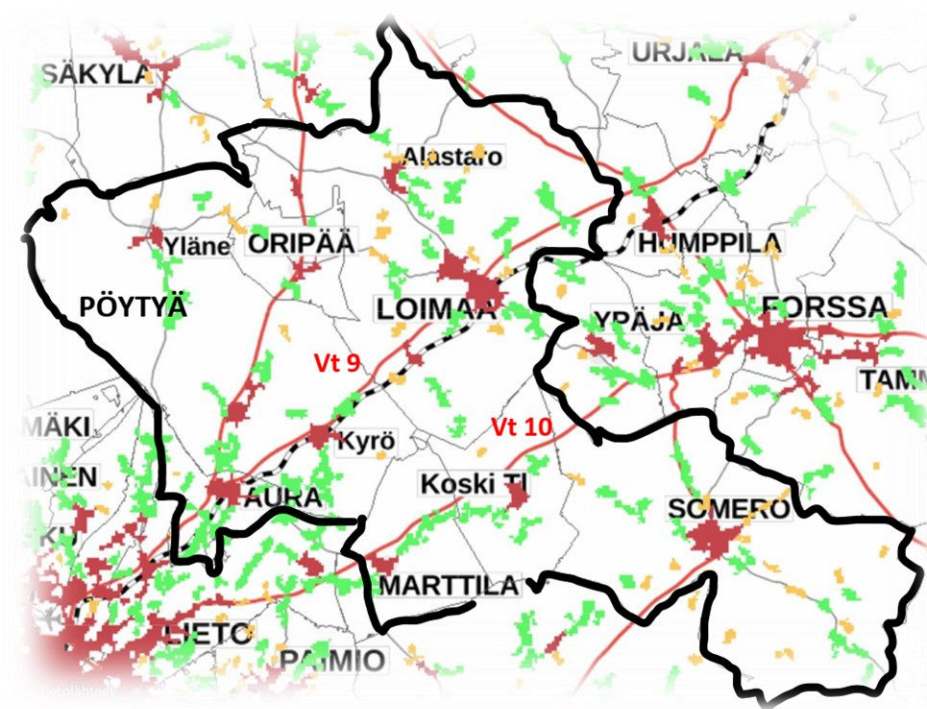
Lähde: Tilastokeskus

Alueen väestöstä hiukan yli 3 % on ulkomaan kansalaisia. Valtaosa alueen ulkomaalaisväestöstä työskentelee maatalousyrityksissä.

Alueella käy paljon vapaa-ajan asukkaita, sillä alueella on yli 4 000 kesämökkiä. Lähes puolet mökeistä sijaitsee Somerolla ja neljäsosa Pöytyällä. Vapaa-ajan asukkailla on tärkeä vaikutus paikallistalouteen näiden kuntien alueella.

3.2 Alueen infrastruktuuri ja yhdyskuntarakenne

Alueen logistinen sijainti on hyvä, sillä alueen läpi kulkevat valtatie 9 (Turku – Tampere – Jyväskylä – Kuopio – Joensuu) ja valtatie 10 (Turku–Hämeenlinna). Pääteiden kunto on kohtuullinen, mutta alemman tieverkon kunto heikkenee jatkuvasti. Alueen läpi kulkee myös Turusta Tampereelle johtava rataosuus. Matkustajajunat pysähtyvät tällä hetkellä vain Loimaalle, mutta rautatieyhteys luo mahdollisuuksia lähijunaliikennettä koskeville tulevaisuudensuunnitelmille.



Alueen yhteenlaskettu pinta-ala on noin 2 925 km². Alueen viljelykäytössä oleva ala on noin 116 000 hehtaaria, eli noin 40 % alueen kokonaispinta-alasta. Alueella on yli 350 ns. rekisterikylää ja kolmisenkymmentä kyläyhdistystä.

Kuten viereinen kartta osoittaa, on alue kohtuullisen tasaisesti asutettu. Kartassa vähintään 200 asukkaan taajaan rakennetut alueet on merkitty punaisella, yli 39 asukkaan kylät vihreällä ja 20–39 asukkaan pienkylät keltaisella. (Lähde: Liiteri-

tietopalvelu)

Alueen viestintäverkot toimivat pääsääntöisesti hyvin, mutta alueella on useita katvealueita, jotka vaikeuttavat digitalisaation täysmittaista hyödyntämistä. Kiinteän verkon laajakaistasaatavuus vaihtelee kunnissa välillä 39 % ja 91 % (30 Mbit/s) ja välillä 31 % ja 91 % (100 Mbit/s). Vastaavat keskiarvot koko Suomessa ovat 77 % ja 65 % ja Varsinais-Suomessa 76 % ja 68 %. Erityisesti Pöytyällä ja Oripäässä on puutteita 100 Mbit/s nopeuden osalta. Nopean laajakaistan saatavuus on puolestaan erityisen hyvä Marttilassa ja Koskella, koska alueella toimiva Härkätien Puhelin (nykyään osa Louneaa) on panostanut valokuituverkon rakentamiseen.

Kuten koko Suomessa, myös kaikkialla Jokivarsikumppanien alueella on 100 % kattavuus 30 Mbit/s siirtonopeudelle 4G-verkoissa. 100 Mbit/s ylletään enää 80–90 prosenttisesti, kun koko Suomessa vastaava luku on 93 % ja Varsinais-Suomen keskiarvo 95 %. Muuta Varsinais-Suomea heikommassa asemassa 100 Mbit/s nopeuden osalta näyttävät olevan erityisesti Pöytyä, Marttila, Koski TL ja Somero. 5G-verkkoja ei ole saatavilla kuin suurimmissa taajamissa.

3.3 Yhteisöllisyys

Ryhmän alueella on yli 900 yhdistystä (PRH:n tietokannan mukaan). Jokivarsikumppanit teki vuonna 2021 selvityksen alueen yhdistystoiminnasta. Selvitykseen osallistui 62 yhdistystä, joiden yhteenlaskettu jäsenmäärä on yli 12 000 henkilöä. Koronatilanne hiljensi lähes kaikkien yhdistysten toiminnan hyvin matalalle tasolle ja siksi myös tulevaisuuden miettiminen on jäänyt monella yhdistyksellä selviämisen varjoon. Yhteistä kaikkien yhdistysten tarpeille olivat rahan ja aktiivisten jäsenien puute. Monet yhdistykset halusivat laajentaa toimintaansa nuorten ja lasten suuntaan ja näin kasvattaa jäsenistöään. Seniorijärjestöillä taas oli huoli siitä, riittääkö heille jäseniä. Niiden jäsenistö vanhenee koko ajan eikä uusia jäseniä enää liity samalla tavoin kuin aikaisemmin. Seniorijärjestöt olivat myös huolissaan digiosaamisestaan.

Jos yhdistyksillä on omia kiinteistöjä tai maa-alueita, niiden kunnossapito on etusijalla kehittämistä mietittäessä, jotta toiminnalle olisi edellytyksiä jatkua. Kaikkien yhdistysten suunnitelmissa korostui halukkuus pitää huolta omasta alueestaan, kullakin omalla tavallaan. Keväällä 2022 tehdyistä haastatteluista ja päivityskyselyistä ilmeni, että yhdistykset ovat onneksi löytäneet innostusta ja keinoja toimintansa jatkamiseen. Niiden toimintaa toteuttaa kuitenkin koronaa edeltäneeseen aikaan verrattuna entistä pienempi aktiivisten jäsenten joukko. Aukkaat osallistuvat mielellään tapahtumiin ja muuhun toimintaan, mutta eivät toiminnan järjestämiseen. Mieluiten osallistutaan toimintaan, jonka kesto ja päämäärä on selkeästi rajattu eikä sido pidemmäksi aikaa.

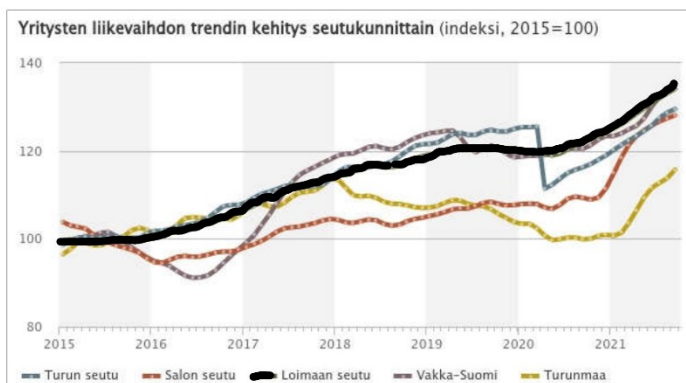
Aiempiin ohjelmakausiin verrattuna merkittävä muutos on tapahtunut suhtautumisessa yhteistyöhön toisten yhdistysten ja muiden toimijoiden kanssa. Kiinnostus ja suunnitelmat yhteistyöstä muiden tahojen kanssa nousivat esille lähes poikkeuksetta, kun yhdistykset kertoivat kehittämisajatuksiaan. Jokivarsikumppanien kauden 2014–2020 strategian yhtenä tärkeänä tavoitteena oli, että alueen kolmannen sektorin, julkisen sektorin ja yksityisen sektorin toimijat kehittävät yhdessä yhteisöllisyyttä edistäviä toimintamuotoja. Tämä tavoite ei tuolloin toteutunut suunnitellulla tavalla, mutta nyt kiinnostus kaikenlaiseen yhteistyöhön antaa hyvää pohjaa esimerkiksi Älykkäät kylät -strategioiden rakentamiseen ja toteuttamiseen.



Marttilaan Leader-tuen avulla rakennettu liikennepuisto on ahkerassa käytössä.

3.4 Elinkeinotoiminta, työllisyys ja koulutus

Jokivarsikumppanien alueella on noin 5 000 yritystoimipaikkaa. Yrityksistä yli 90 % on alle viiden henkilön yrityksiä. Alueen elinkeinojen kehitys on vakaalla pohjalla, sillä se perustuu paljolti pienten ja keskisuurten yritysten omaan tuotekehitykseen ja erikoistumiseen. Viereisessä, Lounaistiedon tuottamassa yritysten liikevaihdon kehittymistä kuvaavassa kaaviossa tätä kehityksen vakautta ilmentää hyvin Loimaan seudun kehitystrendi.



Alueelle on keskittynyt paljon kone- ja metalliteollisuutta. Alueella on myös mekaanista puuteollisuutta, rakennusmateriaaliteollisuutta ja elintarviketeollisuutta. Alueen vahvuutena on pk-valtainen yrityskanta, jonka toiminta perustuu

omiin tuotteisiin ja tuotekehitykseen.

Alueen yritysilmapiiri on myönteinen ja vuoden 2022 Suomen Yrittäjien kuntabarometrissä erityisesti Aura ja Marttila nousivat valtakunnallisestikin vertaillen kärkisijoille.

Alue on Varsinais-Suomen maatalousvaltaisinta aluetta. Kaikissa alueen kunnissa alkutuotannon työpaikkojen määrä ylittää selvästi sekä Varsinais-Suomen että koko Suomen keskiarvon. Maatalousyritykset ovat kasvuhakuisia ja tulevaisuuteen suuntautuneita. Perinteisen maatalouden rinnalle on syntynyt lähiruokatuotantoon ja maaseutumatkailuun erikoistuneita yrityksiä. Alueella toimii yrityksiä, jotka suuntautuvat uusimpiin kasvutrendeihin (esim. kasviproteiinit, lemmikkieläintenruoka). Kaupan alan merkitys on kasvanut alueella, sillä päivittäistavarakaupan, maatalouskonekaupan, autokaupan ja maatalouskoneiden huoltoliikkeiden merkitys on alueen taloudelle suuri.

Alueen yrityksillä on vahva kyky työllistää, mutta yritysten tarpeisiin sopivaa osaamista omaavien työntekijöiden saaminen alueelle on haaste. Samoin uusien yrittäjien löytäminen jatkamaan sukupolvenvaihdoksessa olevia yrityksiä on haasteellista.

	Alkutuotannon työpaikkojen osuus, %, 2019	Jalostuksen työpaikkojen osuus, %, 2019	Palvelujen työpaikkojen osuus, %, 2019	Työpaikkaomavaraisuus, 2019	Alueelle pendelöivät, % kaikista työllisistä, 2020
Aura	5,3	32,6	59,7	65,4	54,6
Koski TI	16,3	26,3	55,6	100,3	43,2
Loimaa	8,8	29,2	60,1	99,5	27,2
Marttila	18,4	21,0	56,9	60,3	36,3
Oripää	26,3	25,1	47,2	80,4	42,6
Pöytyä	14,2	31,0	51,7	73,6	36,5
Somero	14,2	24,3	58,8	82,6	23,9
<i>Varsinais-Suomi</i>	2,7	23,2	72,5	97,6	
KOKO MAA	2,7	20,7	75,1	100,0	

Lähde: Tilastokeskus

Alueen työpaikoista yli puolet on palvelusektorilla, yli kolmasosa jalostuksessa ja alle viidennes alkutuotannossa. Alueen kuntien työllisyysaste on vähintään valtakunnan keskiarvon tasolla tai sitä korkeampi. Alueen kunnista erityisesti Aurasta ja Marttilasta käydään alueen ulkopuolella töissä. Alueelle suuntautuva pendelöinti on myös melko suurta.

Alueella on 14 alakoulua, kolme yläkoulua ja viisi yhtenäiskoulua (ja kaksi yhtenäiskoulua rakennusvaiheessa). Koulujen määrä on vähentynyt kymmenellä vuoden 2015 ja 2021 välillä. Alueella on neljä toisen asteen oppilaitosta: neljä lukiota ja yksi ammatillinen oppilaitos. Lisäksi alueella on yksi kansanopisto ja kolme kansalaisopistoa. Alueen nuoret lähtevät usein opiskelemaan läheisiin kaupunkeihin. Jokivarsikumppanien alueen toisen asteen opiskelijoille tekemän kyselyn perusteella ilmeni, että yli puolet nuorista haluaa kuitenkin jossain vaiheessa elämänsä palata takaisin kotiseudulleen.

Alueen koulutusaste on alhaisempi kuin Varsinais-Suomessa tai koko Suomessa. Erityisesti korkea-asteen suorittaneiden osuus on selkeästi alhaisempi kuin Varsinais-Suomen tai koko Suomen keskiarvo. Alueen työllisyysaste on keskimäärin korkeampi kuin Varsinais-Suomen tai koko maan keskiarvo. Työttömien osuus työvoimasta on Varsinais-Suomea ja koko maata selvästi alhaisemmalla tasolla.

	Vähintään toisen asteen tutkinnon suorittaneiden osuus 15 vuotta täyttäneistä, %, 2020	Korkea-asteen tutkinnon suorittaneiden osuus 15 vuotta täyttäneistä, %, 2020	Työllisyysaste, %, 2020	Työttömien osuus työvoimasta, %, 2020
Aura	71,2	23,7	78,5	9,3
Koski TI	66,8	20,6	72,9	10,8
Loimaa	68,9	24,0	69,3	12,2
Marttila	67,8	22,2	74,1	10,7
Oripää	60,6	18,0	75,2	7,9
Pöytyä	66,2	21,1	73,5	11,4
Somero	64,7	21,1	71,4	9,6
<i>Varsinais-Suomi</i>	74,2	32,1	69,4	13,2
<i>KOKO MAA</i>	74,2	32,6	69,5	13,3

Lähde: Tilastokeskus

Luonnehdimme mielellämme loimaalaisen savesta syntyneeksi. Ihmisen arvon mitta Loimaan peltoaukeilla on ollut ahkeruus ja säästäväisyys, nuukuus aina kieltämykseen saakka, se käy ilmi alueen perinteisestä kansainviisaudesta. Oloa ja vaurautta on ollut ja sitä pidetty yllä kovalla työnteolla.
– Kouri ja Heinonen 2005: ”Loimaalaisia – vahvaa väkkee”

3.5 Luonto ja ilmasto

Alueen luontoympäristö on hyvin monipuolinen. Maisemaa hallitsevat pelto- ja harjumaisemat, joita Aurajoki, Loimijoki ja Paimionjoki halkovat. Paimionjokilaakso on arvioitu valtakunnallisesti arvokkaaksi maisema-alueeksi sekä valtakunnallisesti merkittäväksi kulttuurihistorialliseksi ympäristöksi. Osa jokilaaksosta kuuluu myös Natura-suojelualueeseen. Auran ja Pöytyän kautta kulkeva Aurajokilaakso muodostaa valtakunnallisesti tärkeän maisema-alueen. Pöytyällä sijaitsee Vaskijärven luonnonpuisto, osa Kurjenrahkan kansallispuistosta ja osa Kuhankuonon retkeilyreitistöä. Loimaan ja Oripään alueella sijaitsee osa Harjureitin retkeilyreitistöä, joka kulkee Lounais-Suomen ainoaa yhtenäistä harjuksoja myöten. Somerolta löytyvät Häntälän notkot, jotka ovat Rekijoen jääkauden jälkeen uurtamia laaksoja. Notkot muodostavat merkittävän perinnebiotooppialueen ja ne kuuluvat osana Rekijokilaakson Natura-alueeseen. Someron kymmenet järvet ovat monimuotoisia vaihdellen tummavetisistä metsäjärvistä harjunmaastojen kirkasvetisiin järviin. Säskylän Pyhäjärvi on Lounais-Suomen suurin järvi ja tärkeä

virkestyskäyttökohde. Pyhäjärven eteläinen kärki sijaitsee Pöytyän alueella. Tämän alueen osalta Jokivarsikumppanit on mukana myös Lännen Kalaleaderissa.



Lähde: SYKE: Vesien tila

Pöytyällä toimii Yläneen Luontokapinetti, luonto- ja ympäristökasvatukseen erikoistunut luontotiedon keskus, jossa on kattava ja monipuolinen luontonäyttely. Luontokapinetti tukee erityisesti lasten ja nuorten ympäristö- ja ilmastomuutostietouden lisäämistä.

Jokivarsikumppanien alueella toimii Loimaan seudun luonnonsuojeluyhdistys ry, Pöytyän seudun luonnonsuojeluyhdistys ry ja Lounais-Hämeen luonnonsuojeluyhdistys ry. Alueen vesistöjen kunnostusta ja virkestyskäyttöä edistävät mm. Aurajoki-säätiö, Paimionjoki-yhdistys, Someron vesiensuojeluyhdistys ja Pyhäjärvi-instituutti. Vesistöjen suojeleminen on erittäin tärkeää Jokivarsikumppanien alueella, sillä alueen halki kulkevat Paimionjoki ja Aurajoki laskevat Saaristomereen. SYKE:n Vesien tila -kartasta näkyy, että alueen vesistöistä suurin osa on joko tyydyttävässä (keltainen väri) tai välttävissä (oranssi väri) kunnossa, joten kunnostustoimenpiteille on paljon tarvetta.

Suomen ympäristökeskuksen tekemästä, kuntien ilmastopäästöjen määrää ja kehitystä koskevasta laskelmasta ilmenee, että Jokivarsikumppanien alueen kuntien alueella päästövähennykset ovat aikavälillä 2015–2020 olleet Marttilaa lukuun ottamatta alle 10 % (koko Varsinais-Suomessa vähennys on ollut 20 % ja koko Suomessa 12 %). Alueen suurimmat päästönlähteet on SYKE:n laskelmissa maatalous ja tieliikenne. Alueen kunnista Loimaa on mukana HINKU-verkostossa, Aura on mukana Energiategohokkuussopimuksessa ja Somerolla on oma ilmastohjelma. Varsinais-Suomen kunnilla on myös yhteinen puolueeton kestävä kehityksen asiantuntijaorganisaatio, Valonia.

Jokivarsikumppanien alueen toimijat ovat toteuttaneet useita luonnon monimuotoisuuden liittyviä hankkeita, kuten Oripään myllylähteen kunnostus ja Pöytyän Pöylijoen uusi pato. Alueen 4H-yhdistykset ovat toteuttaneet lasten luonto- ja ympäristökasvatukseen liittyviä hankkeita. Jokivarsikumppanien keväällä 2022 tekemässä kyselyssä ilmeni, että alueen asukkailla on kiinnostusta erityisesti käytännön toimenpiteisiin luonnon suojelemaan ja ilmastomuutoksen torjumisen osalta. Vaikka ohjeita ja neuvontaa on saatavilla useasta eri kanavasta, kaipaavat ihmiset edelleen konkreettisia esimerkkejä ja opastusta siihen, miten he voisivat osallistua luonto- ja ilmastotoimiin.

Oripään jättiläinen oli kerran kyntämässä härkäparilla. Härät pillastuivat kiiläisen pistosta ja lähtivät vauhkoina etelää kohti. Härkien kyntämässä mutkikkaassa vaossa alkoi virrata Oripään soiden vesi. Näin sai Aurajoki alkunsa.

3.6 Kulttuuriympäristö

Alueen historialliset kulkureitit yhdistävät luonto- ja kulttuuriympäristöä alueen eri kohdissa. Hämeen Härkätie ja Paimionjoki kulkevat monin paikoin yhdessä, samoin Aurajoki ja Aurajoen matkailutie. Alueen läpi kulkee myös Huovintie, joka on yhdessä Hämeen Härkätien kanssa Suomen vanhimpia kulkureittejä. Pöytyän Yläneen läpi kulkee keskiaikainen pyhiinvaellusreitti Pyhän Henrikin tie sekä Pyhän Olavin mannerreitti.

Alueen kulttuuriympäristöä luonnehtii paikallisuus ja omaleimaisuus. Loimaalta löytyy Alpo Jaakolan patsaspuisto ja Somerolla on Rauli Badding Somerjoen perheen perustama kioski Paratiisi. Oripään kunta on avannut yleisölle taiteilija Viljo Syrjämän ateljeekodin Villa Villen ja Koskella sijaitsee Yrjö Liipolan taidemuseo. Marttilassa toimii Nostalgia-museo. Pöytyällä Mäkiäisten työväentalo on paitsi kulttuurihistoriallisesti merkittävä kohde, myös vilkas yhteisöllisen toiminnan paikka. Loimaalla toimii Suomen maatalousmuseo Sarka, maatalouden valtakunnallinen vastuumuseo.

Alueella toimii useita yhdistyksiä, jotka vastaavat laajasta kulttuuritarjonnasta. Kylä- ja kotiseutuyhdistykset



Tanssit Someron Esakalliolla.

järjestävät runsaasti yhteisöllisiä tapahtumia ja ylläpitävät paikallisia perinteitä. Eri teemoihin keskittyviä yhdistyksiä löytyy puhallinsoittokunnista aina Suomen kuunnelmayhdistykseen. Somerolla yhdistykset ovat perustaneet Someron Kulttuuri ry:n, joka tuottaa kaupungin kulttuuripalvelut yhdistysten yhteistyönä. Alueella toimii lukuisa määrä harrastajateattereita. Hyvä esimerkki on Loimaan Haaran-Onkijoen kyläteatteri, joka on palkittu mm. Valtakunnallisen Harrastajateatterikesän parhaasta esityksestä. Liikunnallisesta kulttuurista vastaavat alueen lukuisat urheiluseurat.

Alueen erityispiirteenä voidaan mainita vilkas

tanssilavakulttuuri, sillä alueella toimii kymmenkunta tanssilavaa, mm. Yläneen Valasranta ja Someron Esakallio. Tanssilavoja pitävät yllä kyläyhdistykset ja harrasteyhdistykset ja lavakulttuuri onkin vahva yhteisöllisen toiminnan osoitus. Yläneen kotiseutuyhdistys on palkittu elävästä kotiseututoiminnasta sekä maakunnallisesti että valtakunnallisesti.

4. Alueen nykytilan analyysi

4.1 Alueen vahvuksina hyvä sijainti, muutoskykyiset yritykset, aktiiviset yhdistykset ja kiehtova kulttuuri- ja luontoympäristö

Alue sijaitsee Turku-Tampere-Helsinki-kolmion sisällä, mutta on lähes kokonaan ydinmaaseutua. Alueelle muuttamiseen on jatkuvasti kiinnostusta. Alueella asuvista nuorista iso osa suunnittelee asettuvansa asumaan kotiseudulleen, vaikka lähtisikin ensin opiskelemaan ja töihin muualle.

Alueella on paljon yhdistyksiä, joissa pieni aktiivinen joukko on sitoutunut oman alueensa elinvoimaisuuden kehittämiseen ja joilla on mahdollisuudet myös lähipalvelujen tarjoamiseen. Alueen kolmessa kunnassa on kylien

neuvottelukunnat ja kaikissa kunnissa on henkilöstöä, joiden tehtäväalueeseen yhteisöllisyyden kehittäminen kuuluu.

Alueen elinkeinorakenne kestää hyvin suhdannevaihteluja. Alueella on hyvä logistinen sijainti ja yrityksillä on toimivat alihankintaverkostot. Yritykset ovat kehittämissuuntautuneita ja kykenevät sopeutumaan erilaisiin olosuhteisiin. Yrityksillä on vahva kyky työllistää ja myös yrittäjäksi ryhtymiseen on paljon kiinnostusta.

Alueella on paljon hienoja luonto- ja kulttuurikohteita. Joet ja historialliset tiet muodostavat kokonaisuuksia, jotka luovat mahdollisuuksia niin yleishyödylliseen kuin yritystoimintaan. Alueen asukkaat ovat kiinnostuneita olemassa olevien luonto- ja kulttuurikohteiden ylläpitämisestä ja uusien luomisesta. Alueen toimijat tuottavat monipuolista ja omaperäistä kulttuurisisältöä.



Alueella on paljon toimijoita, jotka ovat kiinnostuneita kansainvälisestä yhteistyöstä.

4.2 Alueen heikkoudet: tie- ja tietoliikenneinfrastruktuurin puutteet sekä sopivien asuntojen ja työpaikkojen puute vähentävät alueen pito- ja vetovoimaa

Yrityksillä on vaikeuksia saada tarpeisiinsa sopivaa työvoimaa ja monet työntekijät asuvat eri kunnassa kuin missä heidän työpaikkansa sijaitsee, joten yritykset ovat riippuvaisia alueen ulkopuolelta tulevasta työvoimasta. Työntekijöiden asumista alueella vaikeuttaa se, että sopivia työpaikkoja ei ole tarjolla kaikille perheen työikäisille.

Alueen liikenneinfrastruktuuri on huonossa kunnossa alemman tieverkoston osalta. Alueen tietoliikenneinfrastruktuuri on paikoin puutteellinen verrattuna esim. muuhun Varsinais-Suomeen.

Alueen alkutuotannon jalostusaste on verrattain matala. Alueen maatalousvaltaisuuteen nähden korkean jalostusasteen tuotantoon tarvittaisiin lisää määrää ja laajuutta.

Yhdistysten aktiivisia jäseniä on yhä vähemmän, eikä uusia tule riittävästi tilalle. Yhdistysten jäsenmäärä laskee ja yhdistysten talous kärsii. Alueen julkisen sektorin, yhdistysten ja yritysten viestintä on sirpaleista eikä tavoita riittävästi kohderyhmiä.

Alueelle muuttamisesta kiinnostuneille asukkaille ei löydy heti sopivia asuntoja. Uusia asukkaita ei ”kotouteta” riittävästi alueella asumiseen, minkä seurauksena he muuttavat pois.

Alueen kulttuuri- ja luontokohteet ränsistyvät, kun käytettävissä ei ole riittäviä varoja niiden kunnostukseen.

Osa alueen asukkaista ei pysty käyttämään digitaalisia palveluja.

4.3 Mahdollisuudet: paikkasidonnaisuuden väheneminen ja ihmisten kiinnostus monipuoliseen kulttuuri- ja luontoympäristöön lisäävät mahdollisuuksia alueen vetovoiman kehittämiseen



Digitalisaation tarjoamat mahdollisuudet vähentävät paikkasidonnaisuutta ja mahdollistavat kokonaan uusia toiminnan muotoja niin yhdistys- kuin yritystoimintaan.

Luonto- ja kulttuurikohteiden merkitys maaseudun pito- ja vetovoimatekijänä kasvaa.

Kokonaisten perheiden maahanmuutto lisääntyy ja suurempi osa muuttajista jää sesonkityötä pidemmäksi aikaa alueelle.

Yhdistysaktiivien keskuudessa on herännyt vahva ajatus yhteistyön voimasta. Yhdistyksissä pohditaan, millä eri

tavoilla voidaan laajentaa omaa toimintaa tekemällä yhteistyötä muiden yhdistysten kanssa. Ihmisten ovat kiinnostuneita ”pop-up-yhteisöllisyydestä”, eli ovat valmiita panostamaan aikaa ja varoja yhteen kohteeseen tai asiaan lyhyen ajan kerrallaan.

Kuntakentän muutokset lisäävät kuntien kiinnostusta yhteisöllisyyden ja maaseudun elinvoiman kehittämiseen.

Kulutustottumusten muutos ja ilmastonmuutos luovat kysyntää uudenlaisille tuotteille ja palveluille. Lähipalvelut, lähellä tuotettu ruoka ja kulutushyödykkeiden käyttöajan pidentäminen korjaamalla luovat mahdollisuuksia paikalliselle, monimuotoiselle yrittäjyydelle.

Monipaikkainen asuminen ja työskentely lisääntyy.

4.4 Alueen suurimmat uhat liittyvät talouden ja väestömäärän kehitykseen sekä maailmanlaajuisten kriisien vaikutuksiin

Alueen väestömäärä vähenee. Hyvinvointialueiden myötä osa julkisista palveluista siirtyy kauemmas asukkaista vähentäen alueen pitovoimaa.

Maailmantalouden kriisit heikentävät olennaisesti alueen yritysten toimintamahdollisuuksia. Yritykset joutuvat siirtämään toimintojaan muualle työntekijäpulan ja korkeiden työmatka- ja logistiikkakustannusten vuoksi. Alueen palvelujen tarjonta vähenee alueelta poistuvien yritysten vuoksi. Yrittäjät eläköityvät eikä jatkajia ole näköpiirissä.

Lainsäädäntö ja määräykset estävät uusien (kolmannen sektorin) palvelujen syntyminen.

Ihmiset eivät saa riittävästi tietoa oman alueensa palveluista ja toiminnoista, jolloin alueen pitovoima vaarantuu.

Yhteisöllisten tilojen ylläpitäminen käy yhdistyksille mahdottomaksi energia- ja muiden kustannusten noustessa. Yhteisöllisistä tiloista tulee puutetta myös sen vuoksi, että julkiset toimijat ja yritykset myyvät pois tilojaan, joissa myös yhdistykset ovat toimineet. Taloudelliset arvot ohittavat luonto- ja kulttuuriympäristöihin liittyvät arvot.



Auran Sisu-puisto on todellinen voimannäyte auralaisten yhteistyöstä.

5. Alueen kehittämistarpeet

Edellä kuvattuja alueen heikkouksia ja vahvuuksia voidaan käyttää mahdollisuuksien hyödyntämiseen ja uhkien torjumiseen. Alla on kuvattu strategiaprosessissa alueen kannalta tärkeimmiksi nousseita mahdollisuuksia ja uhkia ja kuvattu millaisia kehittämistarpeita niistä nousee.

5.1 Mahdollisuuksien hyödyntäminen vahvuuksien avulla

MAHDOLLISUUDET		VAHVUUDET		TARVITAAN...
Luonto- ja kulttuurikohteiden merkitys maaseudun pito- ja vetovoimatekijöinä kasvaa	⊕	Alueella paljon hienoja luonto- ja kulttuurikohteita ja alueella on pieni, mutta aktiivinen yhdistystoimijoiden joukko.	⇒	...alueen kaikkien toimijoiden osallistumista luonto- ja kulttuurikohteiden kehittämiseen ja ylläpitämiseen ...yhteistyön tiivistämistä julkisen, yksityisen ja kolmannen sektorin välillä kohteiden kehittämiseksi ja ylläpitämiseksi ja sisältöjen tuottamiseksi
Kulttuuritarjonnan ja kulttuuriperinnön merkitys pito- ja vetovoimatekijänä kasvaa	⊕	Alueella on paljon toimijoita, jotka tuottavat laajaa ja omaperäistä kulttuurisisältöä.	⇒	...alueen kaikkien toimijoiden osallistumista kulttuuriin liittyvien sisältöjen tuottamiseen
Maahanmuutto lisääntyy	⊕	Alueella on kiinnostusta kansainvälistymiseen ja alueen yritykset tarvitsevat työvoimaa	⇒	...alueen toimijoiden laajaa osallistamista kotouttamistoimenpiteisiin. ...kaikkien osapuolien perehdyttämistä toistensa kulttuureihin ...toimenpiteitä, joilla alennetaan maahanmuuttajataustaisen henkilön palkkaamisen kynnystä
Digitalisaatio	⊕	Alueelle muuttaa uusia asukkaita ja nuoret ovat valmiita palaamaan	⇒	...uusia digitaalisia ratkaisuja, jotka vähentävät paikkariippuvuutta ja näin vahvistavat asukkaiden mahdollisuutta asua alueella
Kuntakentän kasvanut kiinnostus kehittää yhteisöllisyyttä ja maaseudun elinvoimaa	⊕	Alueella on pieni, mutta aktiivinen yhdistystoimijoiden joukko	⇒	...lisää julkisen, yksityisen ja kolmannen sektorin konkreettisia yhteistyömalleja
Yrittäjyyden uudet muodot ja uuden toimialat	⊕	Yritykset ovat kehittämissuuntautuneita.	⇒	...neuvontaa ja yritystukia, joilla madalletaan kynnyksiä kokeilla uusia yrittäjyyden muotoja, uusia toimialoja ja markkinoita
Mikroyritykset vaimentavat talouskriisien vaikutuksia ja rakentavat uudessa tilanteessa kestäväää ja kasvavaa liiketoimintaa	⊕	Alueella on paljon mikroyrityksiä ja yrittämisestä kiinnostuneita henkilöitä	⇒	...neuvontaa ja yritystukia, joilla tuetaan mikroyritysten perustamista ja kasvua

5.2 Heikkouksien korjaaminen mahdollisuuksien hyödyntämiseksi

MAHDOLLISUUDET		HEIKKOUEDET		TARVITAAN
Digitalisaatio	⊕	Osa alueen asukkaista ei pysty käyttämään digitaalisia palveluja	⇒	...tukitoimenpiteitä ja -henkilöitä digitaalisten palvelujen käyttämisessä
Alueelle muuttaa uusia asukkaita	⊕	Uudet asukkaat eivät jää kyliin, jos asuminen osoittautuu liian työlääksi	⇒	...kolmannen sektorin, julkisen sektorin ja yritysten yhteistyötä "kotouttamistoimenpiteiden" tehokkaaksi toteuttamiseksi
Ihmiset ovat kiinnostuneita antamaan panoksensa lyhyihin, "yhden asian" projekteihin	⊕	Yhdistysten aktiivinen jäsenkunta vähenee jatkuvasti	⇒	...uusvia toimintamalleja, joiden avulla mahdollistetaan "pop up"-osallistuminen yhdistystoimintaan
Kulutustottumukset ja ilmastonmuutos tuovat mahdollisuuksia uusien elintarvikkeiden kehittämiseen	⊕	Alueen maataloustuotteiden jalostusaste on verrattain matala	⇒	...tuotekehitystä ja uuden tuotannon aloittamista

5.3 Uhkien torjuminen vahvuuksien avulla

UHAT		VAHVUUDET		TARVITAAN...
Palvelut kylissä vähenevät	⊕	Kylissä on vielä aktiivisia yhdistyksiä, jotka pystyvät tarjoamaan palveluja	⇒	... tukea yhdistyksille niin, että ne voivat ryhtyä palvelujen tarjoajiksi
Lainsäädäntö ja määräykset estävät uusien (3. sektorin) palvelujen syntymisen	⊕	Alueella on osaavia ja kehittämistä kiinnostuneita toimijoita	⇒	... tukea ja neuvontaa, joiden avulla vahvistetaan kolmannen sektorin toimijoiden mahdollisuuksia palvelujen kehittämisen ja tarjoamiseen
Kriisien aiheuttamat maailmantalouden muutokset	⊕	Alueen elinkeinorakenne kestää suhdannevaihteluja hyvin	⇒	... rahallista tukea ja osaavia henkilöitä yrityksille, jotta niillä olisi kykyä ja mahdollisuuksia etsiä uusia liiketoimintamahdollisuuksia ja -alueita
Alueen väestömäärä vähenee	⊕	Alueen nuoret haluavat palata kotiseudulle jossain vaiheessa elämäänsä	⇒uusvia työ- ja vapaa-ajanviettomahdollisuuksia nuorille
Tietoliikenne- ja liikenneinfran heikot kohdat haittaavat alueen elinvoimaisuutta	⊕	Alueella on osaavia ja kehittämistä kiinnostuneita toimijoita	⇒	...vaikuttamista palvelutarjoajiin ja poliittisiin päättäjiin ...pieniä paikallisia ratkaisuja "ensivuksi" (kyläverkkoyhtiöt, talkoilla tehdyt reitistöt)
Puutteet ja sirpaleisuus viestinnässä vähentää alueen pitovoimaa	⊕	Kunnissa on henkilökuntaa yhteisöllisyyden kehittämiseen ja yhdistyksissä aktiivisten toimijoiden joukko	⇒uusvia, yhteistyöhön perustuvia tapoja järjestää alueen toimijoiden viestinä palveluista ja toiminnoista
Uhat terveydelle tai turvallisuudelle	⊕	Alueella on pieni mutta aktiivinen yhdistystoimijoiden joukko	⇒uusvia, yhteistyöhön perustuvia tapoja kehittää varautumiseen ja ennakointiin liittyviä käytäntöjä, paikkoja ja välineitä

5.4 Heikkouksien korjaaminen uhkien torjumiseksi

UHAT		HEIKKOUEDET		TARVITAAN...
Yritykset joutuvat siirtämään toimintojaan muualle työntekijäpulan ja korkeiden työmatka- ja logistiikkakustannusten vuoksi	⊕	Riippuvuus alueen ulkopuolelta tulevasta työvoimasta	⇒	...veto- ja pitovoimatekijöiden vahvistamista työvoiman saatavuuden parantamiseksi (asuntojen ja palveluiden saatavuus) ...uusia liikenneyhteyksiä
Alueen palvelutarjonta vähenee, kun alueelta poistuu yrityksiä yrittäjien eläköitymisen myötä	⊕	Yrityksille ei löydy riittävästi jatkajia	⇒neuvontapalveluita ja yritystukia, joilla madalletaan kynnystä sukupolvenvaihdoksille
Yhteisöllisten tilojen ylläpitäminen käy yhdistyksille yhä vaikeammaksi energia- ja muiden kustannusten kasvaessa	⊕	Yhdistysten aktiivijäsenten määrä laskee	⇒uusia kustannustehokkaita malleja ja uusia yhteistyön muotoja tilojen ylläpitämiseenuseiden toimijoiden yhteisiä tilojayhdistystoiminnan vetovoiman lisäämistä
Energian hinnan nousu	⊕	Heikkenevä teiden kunto	⇒	...uusia ratkaisuja liikkumiseen

6. Strategiaan valitut kehittämistarpeet ja toimenpiteet

Jokivarsikumppanien strategia koostuu kolmesta painopisteestä ja kaikkia hankkeita koskevista ilmasto- ja ympäristötavoitteista. Lisäksi alueen toimijoita aktivoidaan laatimaan Älykkäät kylät -strategioita, joilla mahdollistetaan eri toimenpiteiden synergia ja laajempi vaikuttavuus paikallisiin tarpeisiin ja haasteisiin.

Strategian kaikki kolme painopistettä edistävät visiota Jokivarsikumppanien alueesta, jossa paikalliset toimijat ovat luoneet yhdessä useita vahvoja, vakiintuneesti toimivia ruohonjuuritaso verkostoja. Verkostot kehittävät alueen asukkaille uusia mahdollisuuksia mielekkääseen ja merkitykselliseen työhön ja toimintaan. Ne mahdollistavat yhteisöllisyyden kokemuksia kaikille. Verkostojen toiminnalla saavutetaan jatkuvasti merkittäviä myönteisiä pito- ja vetovoimavaikutuksia alueella.

Elinvoimaisuuden infrastruktuurin -painopisteen tavoitteena on vahvistaa siitä fyysistä ympäristöä, jonka avulla alueen elinvoimaisuutta kehitetään. Painopisteessä toteutetaan toimenpiteitä, joissa kunnostetaan ja rakennetaan elinvoimaisuuden kannalta tärkeitä tiloja, reittejä ja kohteita.

Yhteisöllisyys pito- ja vetovoimatekijänä -painopisteen tavoitteena on vahvistaa olemassa olevia ja kehittää uusia toiminnan muotoja, joiden lähtökohdaksi on alueen asukkaille mielekkään toiminnan luominen. Painopisteessä toteutetaan toimenpiteitä, joiden kautta alueen asukkaiden mahdollisuudet itselleen mielekkääseen toimintaan ja itsensä kehittämiseen lisääntyvät ja uusiutuvat.

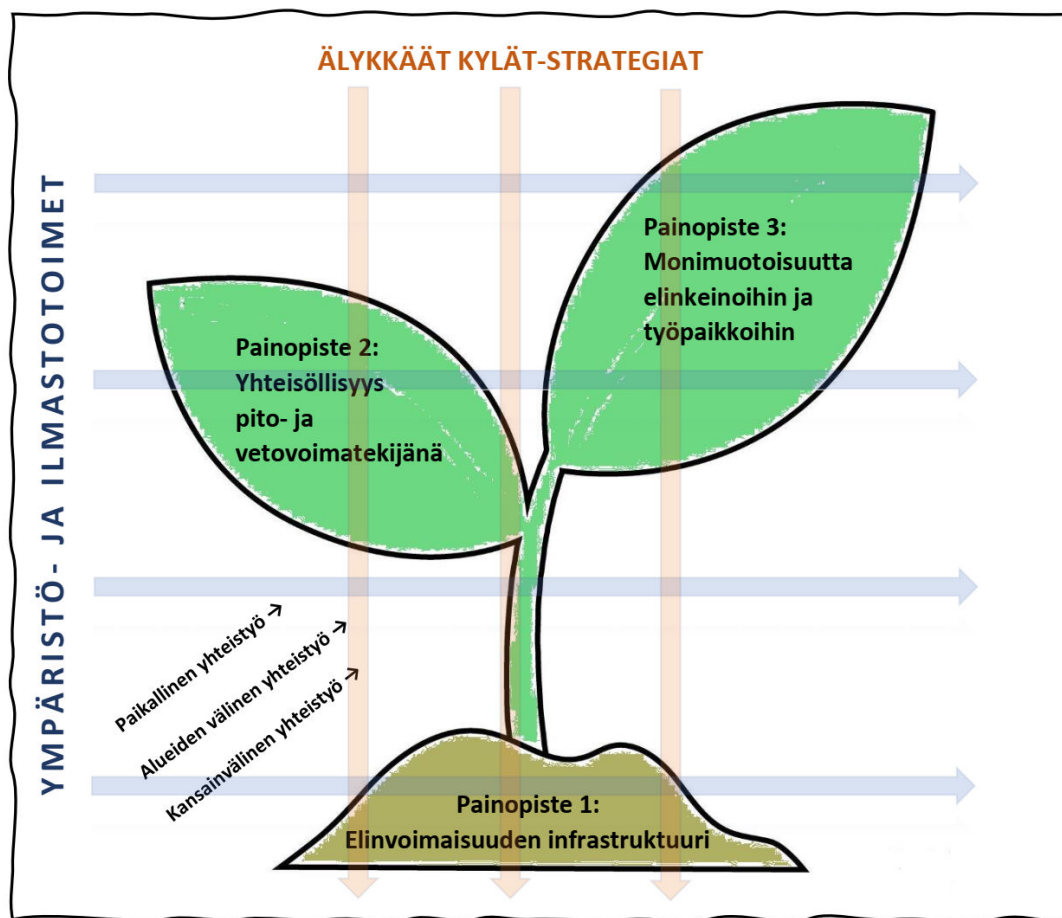
Monimuotoisuutta elinkeinoihin ja työpaikkoihin - painopisteessä tavoitteena on vahvistaa olemassa olevien yritysten toimintaa ja edistää uusien yritysten syntymistä. Yhteistyössä alueen toimijoiden kesken vahvistetaan yrittäjyyteen liittyvää neuvontaa ja luodaan mahdollisuuksia yrittäjyyspolkuihin. Erityisenä tavoitteena on laajentaa yritystoiminnan mahdollisuuksia tukemalla mm. osa-aikayrittäjyyttä ja pienten maatilojen kokeiluhankkeita. Yhdistyksiä tuetaan niiden suunnitellessa ja aloittaessa uutta palvelutoimintaa.

Jokivarsikumppanien strategian painopisteiden toteutumista vahvistetaan ja niiden vaikuttavuutta lisätään Älykkäät kylät -strategioilla. Älykkäät kylät -strategiat voivat sisältää erilaisia talouteen, ympäristöön ja sosiaaliseen toimintaan liittyviä ratkaisuja alueen tarpeisiin ja haasteisiin. Strategioita laativat ja toteuttavat alueen useat

toimijat yhdessä ja niille asetetaan sekä lyhyen että pitkän aikavälin tavoitteita. Älykkäät kylät -strategioilla voidaan pyrkiä esimerkiksi parantamaan palvelujen saatavuutta, lisäämään liiketoimintamahdollisuuksia ja luomaan työpaikkoja tai parantamaan kulttuuriperinnön arvostusta. Suurin osa Älykkäät kylät -strategioista tulee sisältämään ilmasto- ja ympäristötoimenpiteitä kuten ilmastonmuutokseen sopeutumista, ympäristö ja luonnon monimuotoisuuden säilyttämistä sekä uusiutuvien energialähteiden ja kiertotalouden kehittämistä.

Kaikkien Jokivarsikumppanien strategian toimenpiteiden edellytetään olevan ympäristön ja ilmaston kannalta kestäviä. Ruohonjuuritason toimenpiteillä on mahdollisuus tukea laajempia alueellisia, kansallisia ja kansainvälisiä ilmasto- ja ympäristötavoitteita. Kaikkien toimenpiteiden osalta varmistetaan etukäteen, etteivät ne aiheuta vahinkoa ympäristölle tai ilmastolle. Rahoituksen painopiste on erityisesti niissä toimenpiteissä, joihin sisältyy energiatehokkuuden parantamista, materiaalien uusiokäyttöä tai kierrätystä, ympäristön muokkaamista kestävän kehityksen periaatteiden mukaisesti, hävikin vähentämistä ja hiilineutraaleja ratkaisuja.

JOKIVARSIKUMPPANIEŦ PAIKALLISEN STRATEGIAN PAINOTUKSET



6.1 Painopiste 1: Elinvoimaisuuden infrastruktuuri

Vaikka mahdollisuudet vaikuttaa liikenne- ja tietoliikenneinfrastruktuuriin kehittämiseen ovat rajallisia, on Jokivarsikumppanien alueella hyvät lähtökohdat vahvistaa muuta alueen pito- ja vetovoimaan vaikuttavaa infrastruktuuria. Koska erilaiset virkistätymis- ja kokoontumispaikat sekä luonto- ja kulttuurikohteet muodostavat tärkeän osan alueen elinvoimaisuutta, tavoitteena on vähintään 25 tällaisen kohteen kunnostus tai rakentaminen paikallisten toimijoiden yhteistyöllä. Nämä kohteet tukevat myös alueen yritystoimintaa, kuten matkailua. Erityistä painoarvoa annetaan perinteistä rakennuskantaa edustavien tai historiallisesti merkittävien kohteiden kunnostukselle sekä luonnon monimuotoisuuden säilyttämiseen ja lisäämiseen tähtääville toimenpiteille.

Yhteisöllisten tilojen kunnostuksessa ja rakentamisessa painotetaan erityisesti ratkaisuja, joissa tiloihin tulee useita eri toimijoita ja toimintoja.

Erilaiset digitaaliset sovellukset vähentävät fyysisen infrastruktuuriin asettamia rajoitteita ja paikkariippuvuutta. Fyysinen ja digitaalinen infrastruktuuri voivat myös täydentää toisiaan niin, että mahdollistetaan kokonaan uusia

kokemuksia, harrastuksia palveluita ja elinkeinoja. Tavoitteena on, että mahdollisimman monessa Älykkäät kylät -strategiassa olisi mukana digitaalisten sovellusten kehittämistä tai käyttöönottoa ja niiden yhdistämistä fyysiseen ympäristöön. Erityistä painoarvoa annetaan erilaisten liikkumiseen liittyvien uusien ratkaisujen suunnittelulle, kehittämiselle ja kokeilulle. Ratkaisuja voidaan löytää sekä ihmisten liikkumistapoihin liittyen että liikkuvien palveluiden kehittämisestä. On myös kehitettävä tukea ja ratkaisuja niille alueen asukkaille, joilla on rajalliset mahdollisuudet digitaalisuuden hyödyntämiseen.

Elinvoimaisuuden infrastruktuurin kehittämistoimenpiteet ovat investointeja, joihin sisältyy usein paljon talkootyötä. Talkootyö on edelleen yksi tärkeimmistä yhteisöllisyyttä vahvistavista tekijöistä, sillä yhdessä tekemisen lisäksi myös talkootyön tulokset luovat yhtenäisyyden tunnetta. Jokivarsikumppanit tukee myös toimenpiteitä, joilla luodaan erilaisia tapoja järjestää talkootyötä ja osallistua siihen. Tavoitteena on, että hankkeissa tehdään talkootyötä vähintään 10 000 tuntia.

Pienillä paikallisilla kyläinfran parannuksilla voidaan helpottaa tie- ja tietoliikenneinfran puutteita. Tällaisia toimenpiteitä voivat olla esim. kyliin rakennettavat valaistut kuntopolut tai kylien monitoimitilojen tietoliikennetkaisu.

Mittari	Tavoite
<i>Kunnostettujen ja rakennettujen yhteisöllisten tilojen määrä</i>	<i>10 kappaletta</i>
<i>Kunnostettujen ja rakennettujen virkistysalueiden ja ulkoilureittien määrä</i>	<i>7 kappaletta</i>
<i>Talkootyön määrä</i>	<i>10 000 tuntia</i>
<i>Uusien hakijoiden määrä</i>	<i>10 kappaletta</i>
<i>Älykkäät kylät -strategioiden määrä</i>	<i>5 kappaletta</i>
<i>Ympäristö- ja ilmastotoimien määrä</i>	<i>10 kappaletta</i>

6.2 Painopiste 2: Yhteisöllisyys pito- ja vetovoimatekijänä

Jokivarsikumppanien paikallisen strategian tavoitteena on luoda yhdistysten käyttöön rakenteita ja toimintoja mahdollisimman monen alueen asukkaan osallistamiseksi yhteisölliseen toimintaan. Erityisesti tarvitaan uusia tapoja organisoida toimintaa myös henkilöille, jotka osallistuvat yhdistystoimintaan vain satunnaisesti. Koska näiden rakenteiden kehittäminen ja käyttöönotto edellyttää laajaa toimijoiden aktivointia ja perehdyttämistä, on tavoitteena käynnistää kyläohjaaja-hankkeita. Kyläohjaajat aktivoivat, neuvovat ja innostavat alueen asukkaita yhteisöllisten toimintatapojen kehittämiseen ja yhteisölliseen toimintaan.

Tavoitteena on, että alueen eri toimijat osallistuvat yhdessä kulttuurisisältöjen tuottamiseen (tapahtumat, esitykset, näyttelyt, julkaisut jne.) Paikallisella strategialla tavoitellaan viittätoista uutta kulttuurisisältöä.

Jokivarsikumppanien paikallisen strategian tavoitteena on kymmenen uutta yhteisöllistä toimintamallia. Jotta voidaan saavuttaa mahdollisimman vaikuttavaa viestintää alueen palveluista ja yhteisöllisistä toiminnoista, tuetaan alueen toimijoita viestintätapojensa ja -menetelmiensä yhtenäistämässä ja kehittämisessä. Uusien toiminta- ja yhteistyömallien sekä energia- ja kustannustehokkaiden ratkaisujen etsimistä yhteisten tilojen ylläpitämiseen tuetaan.

Kaikkia alueen toimijoita tarvitaan osallistumaan ”kotouttamistoimenpiteisiin” alueelle saapuville, saapuivatpa nämä sitten naapurikunnasta, toiselta puolelta Suomea tai toisesta maasta. Kotouttaminen koskee samalla tavalla pysyvästi paikkakunnalle asettuvia kuin väliaikaisesti asuvia tai vapaa-ajan asukkaita. Tavoitteena on luoda ja kokeilla sellaisia uusia toimintamalleja, joilla kotouttaminen saadaan kaikkien toimijoiden yhteiseksi ja jatkuvaksi toiminnaksi. Tavoitteena on myös lisätä alueella asuvien mahdollisuuksia perehtyä toistensa kulttuureihin sekä luoda yhteistä toimintaa alueella jo asuville ja sinne muuttaneille.

Erilaiset kriisit Suomessa ja maailmalla horjuttavat ihmisten turvallisuudentunnetta. On tärkeää löytää uusia, yhteistyöhön perustuvia tapoja kehittää varautumiseen ja ennakointiin liittyviä käytäntöjä. Tavoitteena on, että yhdistykset parantavat alueensa asukkaiden valmiutta ennakoida mahdollisia poikkeustilanteita sekä toimia kriisitilanteissa. Jokivarsikumppanit tukee ennakoinnin ja kriisitilanteissa toimimisen toimintamallien kehittämistä ja toimintaan tarvittavan välineistön hankkimista.

Mittari	Tavoite
<i>Uudet yhteisölliset toimintamallit (osallistuminen, viestintä, kotouttaminen)</i>	<i>7 kappaletta</i>
<i>Kulttuurisällöt</i>	<i>10 kappaletta</i>
<i>Uudet hakijat</i>	<i>10 kappaletta</i>
<i>Talkootyön määrä</i>	<i>5 000 tuntia</i>
<i>Yhteisöllisen toiminnan aktivointihankkeet</i>	<i>5 kappaletta</i>
<i>Kansainväliset hankkeet</i>	<i>2 kappaletta</i>
<i>Älykkäät kylät -strategiat</i>	<i>5 kappaletta</i>
<i>Ympäristö- ja ilmastotoimet</i>	<i>10 kappaletta</i>

6.3 Painopiste 3: Monimuotoisuutta elinkeinoihin ja työpaikkoihin

Maailmantilanteen muutosten vuoksi tulevien vuosien talous- ja yhteiskunnallisen kehityksen ennakoiminen on todella haastavaa. Tämän vuoksi Jokivarsikumppanien strategiassa painotetaan toimenpiteitä, jotka vahvistavat yritysten ja muiden elinkeinoelämän toimijoiden joustavuutta, ketteryyttä ja kykyä reagoida nopeasti muuttuviin olosuhteisiin.

Jokivarsikumppanien paikallisen strategian tavoitteena on madaltaa kynnystä ryhtyä yrittäjäksi tai kokeilla uusia yrittäjyyden muotoja. Tavoitteena on kehittää alueen toimijoiden keskinäistä yhteistyötä erityisesti nuorille suunnattujen yrittäjyyspolkujen rakentamisessa. Yrittäjyyspolkuja rakennetaan käynnistämällä alueen tarpeista lähtevää neuvontaa ja aktivointia sekä suuntaamalla yrityksen perustamiseen ja kehittämiseen liittyviä tukia erityisesti nuorille. Yhtenä painopisteenä yrityspolkujen rakentamisessa on omistajanvaihdoksiin liittyvien palveluiden tukeminen.

Johtuen elinkeinojen kehittymisen ennakkoinnin vaikeudesta yritysten on oltava jatkuvasti valmiina muuttamaan toimintaansa kulloisiinkin olosuhteisiin sopivaksi. Paikallisen strategian tavoitteena on vähintään kaksikymmentä yritysten toimenpidettä, joissa etsitään uusia toimialoja tai markkinoita tai kehitetään uusia tuotteita tai palveluja.

Tavoitteena on myös tukea yritysten kasvua edistäviä investointeja ja kehittämishankkeita. Yritysten kasvuksi voidaan katsoa esimerkiksi liikevaihdon, tuottavuuden tai henkilöstömäärän kasvu. Kasvuksi voidaan katsoa myös alihankinta- tai yhteistyökumppaniverkoston laajeneminen tai yrityksen monialaistuminen.

Koska alueella on merkittävän paljon maatalousyrityksiä ja maatalouden tulevaisuudennäkymät edellyttävät yritysten voimakasta uusiutumista, tuetaan alueen yritysten toimintamahdollisuuksia ja kasvua maatalouden kokeiluhankkeiden kautta. Erityisesti painotetaan vihreän siirtymän tuomia uusia yritystoimintamahdollisuuksia.

Alueen elinkeinoelämän kehittymiselle on ratkaisevan tärkeää, että alueella on osaavaa ja monenlaisiin tehtäviin sopivaa työvoimaa. Veto- ja pitovoimatekijöitä on vahvistettava työvoiman saatavuuden takaamiseksi. Tavoitteena on luoda yhdistysten, kuntien ja yritysten yhteistyönä sellaisia pysyviä menettelytapoja, joilla varmistetaan alueella asuvien ja sinne saapuvien ihmisten viihtyvyys ja sujuva arkielämä. Jokivarsikumppanit tukee alueen toimijoiden yhteistyötä alueen tarjoamien mahdollisuuksien markkinoinnissa.

Tavoitteena on, että osa kolmannen sektorin toimijoista ryhtyy palvelujen tuottajiksi alueelle välttämättömien palvelujen säilyttämiseksi. Tarvitaan sekä yhdistyksille suunnattua neuvontaa ja koulutusta että yhdistysten kokeiluhankkeita, joilla helpotetaan yhdistysten mahdollisuutta palvelujen tarjoamiseen.

Mittari	Tavoite
<i>Syntyneet työpaikat</i>	<i>15 kappaletta</i>
<i>Uudet yritykset</i>	<i>15 kappaletta</i>
<i>Tuettavien yritysten määrä</i>	<i>40 kappaletta</i>
<i>Uudet hakijat</i>	<i>30 kappaletta</i>
<i>Elinkeinolliset yhteistyöhankkeet</i>	<i>10 kappaletta</i>
<i>Älykkäät kylät -strategioiden määrä</i>	<i>5 kappaletta</i>
<i>Ympäristö- ja ilmastotoimien määrä</i>	<i>10 kappaletta</i>

7. Strategian rahoitussuunnitelma

Strategian rahoitussuunnitelma perustuu strategian toimenpiteisiin ja tietoon siitä, miten paljon alueen toimijoilla on suunnitelmissa hyviä, strategian toimenpiteitä toteuttavia hankkeita. Jokivarsikumppanien alueella noudatettiin erityisesti siirtymäkaudella 2021–2022 hyvin tiukkaa linjaa rahoituksen osalta, sillä käytössä olleet varat eivät muuten olisi riittäneet kaikkiin strategian mukaisiin, tärkeisiin hankkeisiin. Tämä johti siihen, että kaikkia hyviä hankkeita ei pystytty toteuttamaan tai niitä siirrettiin toteuttavaksi vuodesta 2023 alkaen. Myös uudet Leader-yritystuet tulevat kasvattamaan rahoituksen kysyntää.

Jokivarsikumppanit hakee aktiivisesti myös muita rahoituslähteitä strategialle. Jokivarsikumppaneilla on kokemusta Euroopan Vapaaehtoispalvelu -toiminnan toteuttamisesta ja erityisesti alueen kansainvälistymistä silmällä pitäen haetaan muita EU-osarahoitteisia tukia. Kuntien kanssa neuvotellaan mahdollisuudesta käyttää päätyväältä ohjelmakaudelta jääneitä kuntarahoja Nuorisoleader-toiminnan kokeiluun.

Taulukko 1. Haettava CAP-rahoitus paikallista kehittämisstrategiaa toteuttaviin toimiin (euroa).							
	EU (43 %)	Valtio (37%)	Kunta (20%)	Julkinen rahoitus yhteensä (€)	%	Yksityinen rahoitus (tavoite)	Kokonaisrahoitus yhteensä
Painopiste 1	633 326	544 955	294 570	1 472 850	45 %	515 498	3 115 385
Painopiste 2	351 848	302 753	163 650	818 250	25 %	286 388	1 730 769
Painopiste 3	422 217	363 303	196 380	981 900	30 %	343 665	2 076 923
Strategiaa toteuttavat toimet yhteensä	1 407 390	1 211 010	654 600	3 273 000	100 %	1 145 550	4 418 550
Toimintaraha	398 739	343 101	185 460	927 300	22,08 %		

8. Toimeenpanon kuvaus

Hallinto

Yhdistyksellä on yhdeksänjäseninen hallitus, jonka jäsenet valitaan kolmikantaperiaatteen mukaisesti kolmivuotiskaudeksi. Kullakin hallituksen jäsenellä on henkilökohtainen varajäsen. Kukin jäsen voi olla hallituksessa kaksi kautta. Hallituksen jäsenten vaihtuvuus onkin toteutunut hyvin, sillä hallituksen jäseninä on ollut Jokivarsikumppanien 25 vuoden toiminnan aikana yli 70 eri henkilöä. Hallituksen puheenjohtaja valitaan yhdistyksen syyskokouksessa vuodeksi kerrallaan. Hallitus valitsee keskuudestaan varapuheenjohtajan vuodeksi kerrallaan. Hallituksen tehtävänä on valita rahoitettavat hankkeet sekä hyödyntää omia verkostojaan alueen toimijoiden aktivoimiseksi maaseudun kehittämiseen.

Paikallisen strategian toteuttamisen tueksi perustetaan kaksi strategiatyöryhmää. Toinen ryhmä tarkastelee strategian toteutumista yleishyödyllisestä näkökulmasta ja toinen työryhmä elinkeinojen näkökulmasta. Työryhmiin tulee sekä hallituksen jäseniä että asiantuntijajäseniä.

Yhdistyksessä on tällä hetkellä kaksi työntekijää, jotka vastaavat paikalliseen strategiaan liittyvien toimenpiteiden toteuttamisesta (toiminnanjohtaja ja hankeasiantuntija). Työntekijöiden määrä on vähentynyt yhdellä päättyneeseen ohjelmakauteen verrattuna ja Jokivarsikumppanit järjestääkin jatkossa Leader-toiminnan

perustehtävät niin, että kahden henkilön työpanos riittää niiden toteuttamisen. Kauden aikana palkataan työntekijöitä tarpeen mukaan esimerkiksi kansainvälisiin hankkeisiin.

Taloushallintopalvelut, kiinteistöpalvelut ja muut toimiston ylläpitoon liittyvät palvelut hankitaan ostopalveluna. Yhdistyksen toimisto sijaitsee Marttilassa kunnan vuokrakiinteistössä.

Jokivarsikumppaneilla on käytössä laatukäsikirja ja hallintosääntö. Hallitukselle on laadittu toimintaperiaatteet. Tuleville strategiaryhmille laaditaan myös omat toimintaperiaatteet. Näiden asiakirjojen sisältöä tarkastellaan kerran vuodessa ja niitä päivitetään tarpeen mukaan.

Yhdistyksen työntekijät ja hallituksen jäsenet ja varajäsenet osallistuvat sekä Leader-toimintaa että maaseudun kehittämistä koskeviin koulutustilaisuuksiin. Tavoitteena on lisätä työntekijöiden ja hallituksen jäsenten kehittämisosaamista ja Leader-toiminnan hallinnollista osaamista.

Paikallisten tarpeiden niin edellyttäessä yhdistys toimii hakijana muiden EU-osarahoitteisten rahastojen kautta toteutettavissa hankkeissa. Yhdistys kehittää toimintaansa niin, että se toteuttaa myös muita kuin EU-osarahoitteisia toimenpiteitä paikallisen strategian tavoitteiden saavuttamiseksi.

Yhdistyksellä on noin 100 jäsentä, joista noin 80 % on henkilöjäseniä. Kuntajäsenten jäsenmaksu on 100 euroa, yhdistys- ja yritysäsenten 20 euroa ja henkilöjäsenten 10 euroa. Yhdistyksen jäseneksi voivat liittyä kaikki Jokivarsikumppanien alueen kehittämisestä kiinnostuneet henkilöt ja organisaatiot. Yhdistyksen jäsenmäärää pyritään lisäämään.

Yhteistyö ja verkostoituminen

Yhteistyö ja verkostoituminen on kuvattu tarkemmin dynaamisen verkostanalyysin sisältävässä liitteessä 2. Strategian valmisteluprosessissa nousi esille, että alueen toimijoiden mielenkiinto keskinäiseen yhteistyöhön on aiempaa paljon laajempaa. Jokivarsikumppanit hyödyntää tätä tahtotilaa edistämällä erityisesti yhdistysten, yritysten ja kuntien välistä yhteistyötä. Elinkeinoelämän osalta kehitetään yhteistyötä erityisesti yrittäjyyspolkujen rakentamiseksi.

Jokivarsikumppanit on koko toimintansa ajan tehnyt laajaa alueiden välistä yhteistyötä ja myös aktivoitunut alueensa toimijoita rajat ylittävään yhteistyöhön. Leader-alueiden välistä toimintaa on ollut paitsi Varsinais-Suomen sisällä, myös Satakunnan, Hämeen ja Pohjanmaan suuntiin. Alueiden välisen yhteistyön mahdollisuuksia kartoitetaan entistä laajemmin ja haetaan uusia alueita yhteistyöhön.

Jokivarsikumppanien kansainvälistä verkostoa hyödynnetään uusien kansainvälisten hankkeiden käynnistämiseksi. Jokivarsikumppanit käynnistää kansainvälisiä hankkeita tarvittaessa myös itse ja hakee hankkeisiin alueeltaan laajan joukon kumppaneita. Koska kansainvälistymiselle on viime aikoina tullut erilaisia haasteita koskien matkustamista, pyritään edistämään virtuaalista kansainvälistymistä.

Viestintä

Yhdistys päivittää viestintäsuunnitelmansa vuoden 2022 lopulla uutta ohjelmakautta varten. Perusviestintäkanavana toimivat edelleen yhdistyksen nettisivut ja niitä pyritään selkeyttämään edelleen. Jokivarsikumppanien henkilökunta on saanut uutta osaamista ja ideoita viestinnän suunnitteluun ja toteuttamiseen Varsinais-Suomen viestintä hankkeiden (Haloo Maaseutu) kautta. Viestintää tehdään jatkossa entistä tiiviimmin some-kanavissa. Tavoitteena on, että yhdistyksen Twitter-, Facebook- ja Instagram-tileille tulee uutta materiaalia vähintään kaksi kertaa viikossa. Käyttöön otetaan myös oma Youtube-kanava. Viestintää eriytetään kohderyhmittäin. Viestinnässä tehdään tiivistä yhteistyötä sekä toisten Leader-ryhmien että Ely-keskuksen kanssa. Hanketoimijoita aktivoidaan viestimään omista hankkeistaan ja heille tarjotaan viestintäkoulutusta.

9. Strategian seuranta

Strategian toteutumista seurataan noin neljä kertaa vuodessa uusien strategiaryöryhmien avulla. Strategiaryöryhmät arvioivat eri tavoitteille asetettujen mittareiden toteutumista. Tietoa mittareiden toteutumisesta saadaan hankkeiden loppuraporteista ja seurantatiedoista, hankkeiden toteuttajilta kerättävästä palautteesta sekä alueen tilaa kuvaavista yleisistä tilastotiedoista. Työryhmät arvioivat myös mahdollisia strategian muutostarpeita. Strategiaryöryhmien arviot käsitellään hallituksessa ja niiden perusteella ryhdytään tarvittaviin toimenpiteisiin.

Strategian toteutumisesta raportoidaan maa- ja metsätalousministeriölle sekä sidosryhmille toimitettavassa vuosiraportissa. Strategian toteutumisesta tiedotetaan alueen toimijoille yhdistyksen nettisivuilla, some-kanavissa sekä erilaisissa aktivointitilaisuuksissa.

Ohjelmakauden puolessa välissä suoritetaan laajempi arviointi, johon käytetään ulkopuolista arvioijaa. Ohjelmakauden lopussa suoritetaan koko ohjelmakautta koskeva arviointi.