

LEADER

JyväšRiihi

Jyväällä

JyväšRiiehen paikallinen
kehittämisstrategia
2023-2027



Sisällys

1 Kestävän ja kekseliään tulevaisuuden rakentaja.....	3
2 Alueen kuvaus.....	3
2.1 Alueen kuntien ominaispiirteet.....	4
2.2 Luonto, maisema ja ympäristö.....	4
2.3 Väestö.....	4
2.4 Työllisyys ja elinkeinot.....	6
2.5 Älykkään toiminnan edellytykset.....	6
3 Jyväsriihen alueen kehittämistarpeet.....	7
3.1 SWOT-analyysi.....	7
3.2 Alueen ominaispiirteistä ja SWOT-analyysistä nousevia kehittämistarpeita.....	8
3.3 Vuosien 2014–2022 tulokset ja opit tulevaan.....	8
4 Strategian painopisteet, tavoitteet ja toimet.....	11
4.1 Älykkäät yhteisöt ja ilmastoviisaat teot.....	11
4.2 Hyvinvoivat kylät.....	14
4.3 Kehittyvät elinkeinot.....	15
5 Strategian toimeenpano.....	18
5.1 Jyväsriihi maaseudun kehittäjänä.....	18
5.2 Hallinto.....	18
5.3 Viestintä ja aktivointi.....	18
5.4 Hankeprosessi.....	18
5.5 Yhteistyö ja verkostoituminen.....	19
5.6 Toimiminen innovatiivisesti.....	19
6 Kytkeytyminen muuhun kehittämistoimintaan.....	19
7 Rahoitussuunnitelma.....	20
8 Seuranta ja arviointi.....	20
9 Osallistava valmisteluprosessi.....	22



1 Kestävän ja kekseliään tulevaisuuden rakentaja

Jyväsräihi on Laukaan, Muuramen, Uuraisten ja Jyväskylän maaseutualueen kehittäjänä toimiva Leader-ryhmä. Kannustamme asukkaita, yhteisöjä ja yrittäjiä alueensa kehittämiseen Leader-periaatteiden mukaisesti. Rohkaisemme yhdessä ideointiin ja uudistamiseen, ja toimimme alueella verkostoijana sekä innostajana. Toimimme aktiivisesti alueen kehittäjäverkostoissa. Arvojemme mukaisesti toimimme asiakaslähtöisesti, helposti lähestyttävästi ja ammattitaitoisesti. Palvelemme alueen toimijoita hankeprosessin eri vaiheissa, ja tuemme osaltamme hankkeita mahdollisimman laadukkaaseen ja vaikuttavaan toteutukseen.

Jyväskylän kaupungin läheisellä maaseudulla on paljon ihmisiä ja toimeliaisuutta, ja alueen säilyttäminen vireänä ja houkuttelevana tulevaisuudessakin on tärkeää. Edistämme maaseudulla asumista ja yrittämistä toiminta-alueellamme, jossa niihin on erittäin hyvät mahdollisuudet. Maailman muuttuvat tilanteet, ilmastonmuutos ja erilaiset maaseutualueilla vaikuttavat trendit haastavat meidät tarkastelemaan tulevaisuutta tuoreella tavalla.

Meillä ollaan hyvin jyvällä: alueen ihmiset ovat osaavia ja yhteisöt eteenpäin tähtäviä. Täällä on hyvät edellytykset maaseudun älykkäiden ja kestävien ratkaisujen kehittämiseen.

Jyväsräiheen Jyväällä-strategia on rakennettu alueen toimijoilta nousseiden ideoiden ja tarpeiden pohjalta. Alueellamme itää hyviä ideoiden jyväsiä, joista voidaan kasvattaa mainiota satoa tulevaisuuteen.

Aiemman ohjelmakauden rahoitusta saaneista yhdistyksistä 100 % ja yrityksistä 94 % hakisi Jyväsräiheen rahoitusta uudelleen ja suosittelisi rahoituksen hakemista muille. Haluamme, että hakijoiden innostus ja kokemus siitä, että omilla teoilla voi vaikuttaa alueen tulevaisuuteen, on vahva tulevaisuudessakin.

Jyväsräiheen visio

Jyväsräiheen alueella yhteisöt ovat hyvinvoivia ja elinkeinot uudistavia. Lumovoimainen ja elävä maaseutu houkuttelee kokeilemaan ja kokemaan. Alueella ollaan kestävä ja älykkään tulevaisuuden rakentaja.

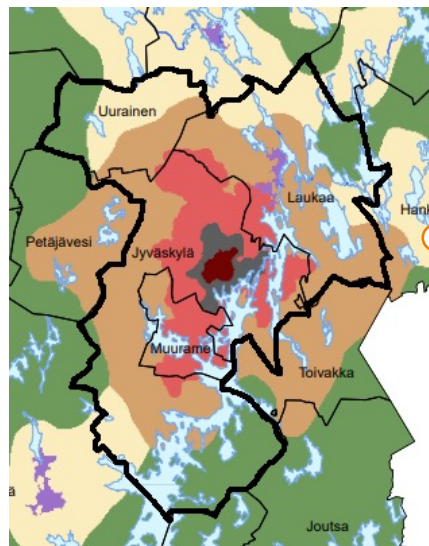
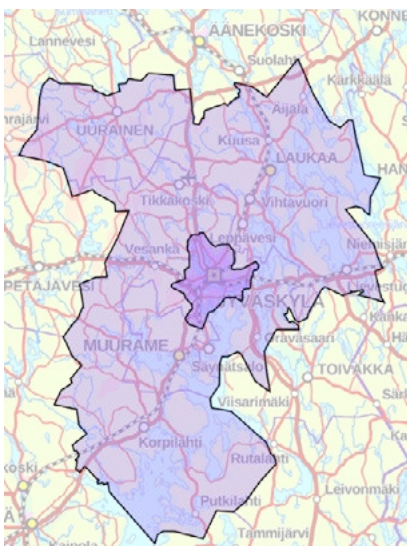
Jyväsräiheen missio

Jyväsräihi on uudistamisen, kehittämisen ja tekemisen mahdollistaja. Alueen verkottaja, yhteisöjen ja yrittäjien rinnallakulkija.

2 Alueen kuvaus

Jyväsräiheen toiminta-alueeseen kuuluvat Keski-Suomen maakuntakeskus Jyväskylä ja sitä ympäröivä maaseutu. Toiminta-alue kattaa kokonaan Laukaan, Muuramen ja Uuraisten kunnat, ja Jyväskylän osalta maaseutualueet. Alue on vajaat 100 km pohjois-eteläsuunnassa ja leveimmillään noin 50 km itä-länsisuunnassa, ja kaupungin keskusta on suurin piirtein keskellä aluetta.

Jyväsräiheen alueesta on rajattu pois kaupunkialue, jonka rajausta noudatetaan ulomman kaupunkialueen ulkoreunaa. Maaseutu-kaupunki-luokituksen mukaisesti luokkiin jaettuna alue on kaupungin läheistä maaseutua (44 % maa-alasta), kaupungin kehysaluetta (21 %), harvaan asuttua maaseutua (18 %), ydinmaaseutua (17 %) ja maaseudun paikalliskeskustoja (1 %).



Kuva 1. Jyväsräiheen alueen rajaus. Vasemmanpuoleisessa kuvassa kartan keskellä näkyy kaupunkialue, jolle ei suunnata maaseuturahoitusta. Rajaus on tehty yhteistyössä ELY-keskuksen kanssa keväällä 2022. Kaupunki-maaseutuluokituksen mukainen (2018) aluejako on oikealla.

- Sisempi kaupunkialue
- Ulompi kaupunkialue
- Kaupungin kehysalue
- Maaseudun paikalliskeskukset
- Kaupungin läheinen maaseutu
- Ydinmaaseutu
- Harvaan asuttu maaseutu

Jyväsräihin toiminta-alue on Leader-toimintaan sopiva: toiminnallisesti kompakti ja hallinnollisesti toimiva kokonaisuus, väestömäärältään Keski-Suomen suurin Leader-alue. Alueella on rahoitukselle kovaa kysyntää, ja uusia hakijoita löytyy jatkuvasti enemmän kuin rahoitus on antanut myöten. Toiminnan onnistumisesta ja kuntien sitoutumisesta toimintaan kertovat vuoden 2021 alusta korotettu kuntarahoitus ja kaikissa kunnissa korottoman, koko tukisumman suuruisen kuntalainan mahdollisuus yleishyödyllisille toimijoille.

2.1 Alueen kuntien ominaispiirteet

Laukaan kunnassa on useita vahvoja kyliä, suurimpina kirkonkylä, Lievestuore, Leppävesi ja Vihtavuori. Kunnan kehittämisen kärkiteemat ovat kestävä arki asukkaille, hyvinvoivat ja uudistumiskykyiset työyhteisöt sekä elinvoimainen yrittäjyys. Laukaa panostaa yhdistysyhteistyöhön ja elinkeinojen kehittämiseen vahvasti. Kunta sijaitsee kolmen vesireitin yhtymäkohdassa, ja rantaviivaa on erityisen runsaasti.

Muurame on 100-vuotias Jyväskylän ympäröimä kunta, jossa on kaksi päätaajamaa, keskusta ja Kinkomaa, ja lukuisia vireitä kyliä. Muuramen väestö on Keski-Suomen koulutetuinta ja ikärakenteeltaan nuorekasta, ja kunnan asukasluku kasvaa jatkuvasti. Lasten ja nuorten harrastustoiminta on kunnassa vireää etenkin urheilun osalta. Nuorten yrittäjyyskasvatusta tehdään paitsi yrittäjyysuuntauuneeissa lukiossa myös nuorten yrittäjyystalo Innola ry:n kautta.

Uurainen on alueen kunnista asukasluvultaan pienin, mutta lasten ja nuorten osuus on alueen suurin. Kunnassa on useita virkeitä ja aktiivisesti toimivia kyliä: Jokihaara, Kangashäkki, Kynnämöinen, Höytiä ja kirkonkylä. Kyläyhdistysten, liikunta- ja metsästysseurojen ja monenlaisten perheisiin ja lapsiin keskitettyjen yhdistysten toiminta on monipuolista. Uuraisten kunta panostaa asukkaiden ja yrittäjien yhteisesti rakentamaan yhteisöllisyyteen.

Jyväskylä on maakuntakeskus, jonka maaseutualan suurimmat taajamat ovat Tikkakoski-Nyrölä, Korpilahti ja Säynätsalo. Vireät kylät Korpilahdella ja kaupungin läheiset kylät ovat aktiivisia ja lapsiperheiden suosiossa. Yhdistystoiminta on monipuolista ja aktiivista. Jyväskylä on yliopistokaupunki, jossa sijaitsee myös maan suurimpiin kuuluva ammattikorkeakoulu ja muita oppilaitoksia, kuten Humanistinen ammattikorkeakoulu Korpilahden taajamassa. Erityisen vahvaa osaamista Jyväskylän seudulla on digitaalisissa palveluissa, liikunta- ja terveystieteissä, koulutuksessa, kiertotaloudessa ja biotaloudessa.

Jyväsräihin alueella on noin 50 kylää ja noin 600 toimivaa yhdistystä. Kyläyhdistysten ja -seurojen lisäksi alueella on runsaasti liikuntaseuroja, metsästysseuroja, partiolippukuntia ja muita harrastusyhdistyksiä. Teatteriharrastus on suosittua. Aktiiviset yrittäjäjärjestöt toimivat joka kunnassa. Maakunnassa toimii kylänkehittäjänä Keski-Suomen kylät ry. Maakunnallinen Keski-Suomen yhteisöjen tuki KYT ry. edistää järjestöjen ja kuntien yhteistyötä ja järjestöjen osaamista. Järjestöjen tärkeys paikallisen elinvoiman vahvistajana on alueen kunnissa selkeästi havaittu ja viestitty. Kaikissa kunnissa on järjestöyhteystyhenkilö ja yhdistysten tiedot löytyvät kunnan verkkosivuilta.

Alueen kunnissa on yhteensä 7047 vapaa-ajan asuntoa, joista runsas puolet on Jyväskylässä, neljännes Laukaassa ja loput yhtä suurelta osin Muuramessa ja Uuraisilla. Kaiken kaikkiaan Keski-Suomessa 45 % kesämökeistä on muiden kuin keskisuomalaisten asukkaiden omistuksessa. Kausiasukkailla on potentiaalisesti merkittävä rooli alueen palveluiden käyttäjinä etenkin nyt, kun etätyöskentely on kasvattanut suosiotaan.

Seutu on valtakunnallisesti merkittävä liikenteen solmukohta. Valtatieverkko yhdistää ja halkoo alueen keskeisiä taajama- ja keskusta-alueita. Rautatieyhteydet ovat toimivat, ja Jyväskylän



maaseutualueella Tikkakoskella sijaitsee Keski-Suomen ainoa lentokenttä. Satamia on pitkin Päijänteen rantoja mm. keskeisellä paikalla Korpilahden taajamassa.

2.2 Luonto, maisema ja ympäristö

Alueen pinnanmuodot ovat vaihtelevat, ja metsäisiä mäkiä ja kalliiojyrkänteitä on pieniä piirteisen järvimaiseman lomassa. Paikannimistöissä on useita vuoria, mikä kertoo omaa kieltään pinnanmuodoista. Päijänne ulottuu etelästä Muurameen ja Jyväskylään, ja alueen pohjoisosasta on yhteys Keiteleeseen vesireittiin. Myös pienempiä järviä ja rantaviivaa on runsaasti. Suurin osa alueen pintavesistä on tilaltaan erinomaisia tai hyviä, ja pienialaisesti esiintyy tilaltaan välttäviä vesistöjen osia.

Maakunnan 11:stä valtakunnallisesti arvokkaasta maisema-alueesta neljä sijaitsee Jyväsräihin alueella: Oravivuoren maisemat, Putkilahden kulttuurimaisemat ja Kuukanpään kulttuurimaisema Jyväskylässä ja Hyypäänvuoren maisema Laukaassa. Alueella on pienialaisia suojelualueita, mutta ei kansallispuistoja tai virallisia retkeilyalueita.

Valtakunnallisesti merkittäviä rakennettuja kulttuuriympäristöjä ovat esimerkiksi Korpilahden kirkkoranta, Säynätsalon teollisuusyhdyskunta, Lievestuoreen rautatieasema, sotatarviketeollisuuden alueet Laukaan Vihtavuorella ja Jyväskylän Tikkakoskella, Muuramen kirkko ja Kinkomaan sairaala-alue sekä Uuraisten kirkko ja sitä ympäröivä kulttuurimaisema. Struven astemittausketjun piste Jyväskylän Korpilahden Oravivuorella on merkittävä kulttuuriympäristö, ja Mustaltamereltä Jäämerelle ulottuva Struven kolmiomittausketju on Unescon maailmanperintökohde. Alueella on Alvar Aallon suunnittelempia rakennuksia, kuten Jyväskylän Säynätsalon kunnantalo, Muuratsalon koetalo ja Muuramen kirkko. Laukaan Saraakallion kalliomaalauskohteet ovat Fennoskandian suurin kalliomaalauskoonaisuus, ja lähistöllä on Hartikan kampakeraaminen asuinpaikka ja kalmisto. Kulttuurin matkailureittien kehittämiseen onkin alueella suurta potentiaalia. Esimerkiksi Saraakallio on liitetty kansainväliseen Prehistoric rock art trail -kalliomaalausreittiin vuonna 2020, ja Alvar Aallon arkkitehtuuri-kohteista koostuva kulttuurimatkailu-reitti on vastikään saanut ensimmäisenä suomalaisena reittinä Euroopan neuvoston kulttuurireitti-sertifikaatin. Struven ketjun kohdalla on tehty kansainvälistä yhteistyötä, ja kehittämismahdollisuuksia on edelleen. Päijänteelle haetaan Unescon biosfäärialueen statusta loppuvuodesta 2022.

2.3 Väestö

Kolmannes Keski-Suomen maakunnan maaseutuväestöstä asuu Jyväsiin toiminta-alueella, sisemmän ja ulomman kaupunkialueen ulkopuolella. Jyväsiin alueen kunnissa asuu 64 prosenttia keski-suomalaisista, eli hieman useampi kuin vuonna 2010 (61 %). Asukkaat keskittyvät yhä enemmän kaupunkiin ja sen lähialueille; keskittymistä tapahtuu myös Jyväsiin maaseutualueiden sisällä kyliin ja keskustoihin. Vuonna 2021 Jyväsiin alueen kuntien asukkaista 31 % asui sisemmän ja ulomman kaupunkialueen ulkopuolella (Tilastokeskus). Jyväsiin tukikelpoisella alueella asuu yhteensä 56 165 asukasta, ja yhteensä kunnissa on 177 321 asukasta.

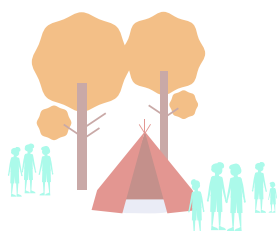
Taulukko 1. Jyväsiin alueen kuntien tunnuslukuja. Jyväskylän osalta tiedot koskevat koko kaupungin aluetta, ellei muuta mainittu. (Lähteet: Tilastokeskus, SYKE)

	Laukaa	Muurame	Uurainen	Jyväskylä	
Kunnan maapinta-ala, km ²	648	144	348	1 171	
Taajama-aste %	73	87	46	95	
Väkiluku, 2021	18 788	10 426	3 634	23 317 (maaseutuasukkaita, koko kaupungin asukasmäärä 144 473)	
Vieraskielisten osuus %	1,4	1,7	1,2	5,6	
Väkiluku kaupunki-maaseutu-luokituksen mukaan (SYKE 2019)					Väkiluku maaseutu-luokassa yhteensä
Harvaan asuttu maaseutu	180		257	374	811
Ydinmaaseutu	1 063		2 338	455	3 856
Maaseudun paikalliskeskukset	8 205				8 205
Kaupungin läheinen maaseutu	5 516	391	1 054	5 512	12 473
Kaupungin kehysalue	3 815	9 680	17	14 713	28 225
Sisempi ja ulompi kaupunkialue yhteensä				119 967	119 967

Uurainen on asutukseltaan maaseutumaisempaa kuin muu Jyväsiin alue, ja taajama-aste onkin muita kuntia matalampi (Taulukko 1). Laukaassa on alueen ainoa maaseudun paikalliskeskus; Muurame puolestaan on valtaosin kaupungin kehysaluetta. Kaupunkialueen ulkopuolisesta Jyväskylän väestöstä 70 % asuu kaupungin kehysalueella ja neljännes kaupungin läheisellä maaseudulla.

Jyväsiin alueella on maakunnan mittakaavassa eniten vieraskielisiä ja ulkomaan kansalaisia, mutta määrät ovat silti pieniä (Taulukko 1). Maakunnan vieraskielisistä suurin osa on keskittynyt kaupunkiin, mikä on luonnollista yliopiston ja muiden oppilaitosten takia. Kotikansainvälisyyteen ja kaupungin ja maaseudun lisääntyneeseen vuorovaikutukseen myös kansainvälisten asukkaidemme kautta on alueella hyvät mahdollisuudet.

Jyväsiin alue eroaa merkittävästi muusta Keski-Suomesta väestönkehityksen suhteen. Viimeisen viiden vuoden aikana alueen väkiluvun muutos on ollut +4,4 %, kun se koko Keski-Suomen alueella on ollut -0,1 %. Alle 18-vuotiaiden määrä on Jyväsiin alueella kasvanut 0,6 %, mutta Keski-Suomessa vähentynyt rajusti -4,4 %. Jyväskylää lukuun ottamatta alueella on valtakunnallisesti huomattavan suuri nuoren väestön määrä (Taulukko 2). Yli 64-vuotiaiden osuus väestöstä on koko Jyväsiin alueella vähintään kolme prosenttiyksikköä maakunnan keskiarvoa pienempi, ja kaiken kaikkiaan alueella asuu keskimääräistä nuorempaa ja koulutetumpaa väkeä kuin muualla Keski-Suomessa. Väestöennuste näyttää alueelle vaihtelevaa tulevaisuutta (Taulukko 2). Ikääntymistä ennustetaan kaikissa kunnissa, ja alle 15-vuotiaiden osuus on laskusuuntainen. Muuramen ja Jyväskylän väkiluvun ennustetaan kasvavan tulevien vuosikymmenten aikana.



Taulukko 2. Väestöennuste 2021-2040 ikäluokittain. Jyväskylän osalta koko kaupungin tiedot (Tilastokeskus)

	Ikäluokka	2021	Ikäjakauma	2040	Ikäjakauma	Muutos 2021-2040
Laukaa	0 - 14	4 097	22 %	3 185	18 %	-22 %
	15 - 64	10 778	57 %	10 060	56 %	-7 %
	65 -	3 939	21 %	4 797	27 %	22 %
	Yhteensä	18 814		18 042		-4 %
Muurame	0 - 14	2 192	21 %	1 890	17 %	-14 %
	15 - 64	6 184	60 %	6 461	58 %	4 %
	65 -	1 995	19 %	2 830	25 %	42 %
	Yhteensä	10 371		11 181		8 %
Uurainen	0 - 14	923	25 %	707	21 %	-23 %
	15 - 64	1 992	54 %	1 854	54 %	-7 %
	65 -	745	20 %	883	26 %	19 %
	Yhteensä	3 660		3 444		-6 %
Jyväskylä	0 - 14	21 520	14 %	19 239	12 %	-11 %
	15 - 64	95 802	63 %	99 645	62 %	4 %
	65 -	27 360	18 %	34 258	21 %	25 %
	Yhteensä	152 002		160 030		5 %

2.4. Työllisyys ja elinkeinot

Jyväsiirien alue on elinvoimaista maaseutua, jota leimaa kaupungin läheisyys. Kaupungissa on koulutusta, työpaikkoja ja palveluja, ja toisaalta myös työvoimaa ja asiakaskuntaa maaseutualueen yrityksille. Alueella toiminut yrityskehitysyhtiö Jykes lakkautettiin vuonna 2017, ja kunnat ovat sen jälkeen järjestäneet elinkeinopalvelunsa itse. Keski-Suomen yritysideo neuvoo aloitettavia yrityksiä Laukaassa, Uuraisilla ja Jyväskylässä.

Kaikkiaan alueen neljässä kunnassa sijaitsee noin 12 000 yritystä (PRH 2022) ja runsaat 42 000 yritysten toimipaikkaa (Tilastokeskus 2018). Molemmista suurin osa on kaupunkialueella. Laukaassa, Muuramessa ja Uuraisilla yrityksiä on noin 2 500 kpl ja toimipaikkoja 5 700 kpl. Maakunnan yritys-kannasta 64 % sijaitsee Jyväskylän seudulla. Valtaosa yritysten toimipaikoista työllistää 1-4 henkeä. Työpaikkaomavaraisuus on Jyväskylässä yli 100 %, ja muissa Jyväsiirien kunnissa 58-74 %. Jyväskylän kehyskunnissa pendelöintivirrat ovat maakunnan suurimpia (Taulukko 3).

Taulukko 3. Avainlukuja työvoimasta ja työpaikoista.

Avainluku (tiedot vuosilta 2019 tai 2020, Tilastokeskus)	Laukaa	Muurame	Uurainen	Jyväskylä (koko kaupunki)	Keski-Suomen maakunta
Alueella asuvan työllisen työvoiman määrä	7 372	4 372	1 347	58 657	105 045
Asuinkunnassaan työssäkäyvien osuus %	40	30	37	84	74
Työttömien osuus työvoimasta %	13	10	13	16	16
Taloudellinen huoltosuhte	155	135	171	145	160
Alueella olevien työpaikkojen lukumäärä	5 440	2 811	845	64 937	106 637
Alkutuotannon työpaikkojen osuus %	4,0	1,4	9,3	0,7	3,4
Jalostuksen työpaikkojen osuus %	28	38	20	17	22
Palvelujen työpaikkojen osuus %	66	59	68	81	73

Keski-Suomen suurimman teollisen työnantajan, Jyväskylässä sijaitsevan Valmetin tällä hetkellä hyvä työtilanne vaikuttaa koko maakunnan metallialan näkyviin myönteisesti. Säynätsalon vaneritehtaan lakkautus kesällä 2020 puolestaan heikensi paikallisesti työllisyyttä ja elinvoimaa. Jyväskylässä on vahva it- ja kyberosaamisen keskittymä, ja runsaasti työpaikkoja näillä aloilla. Puukuitua jalostava Spinnova investoi kaupungissa, millä on laajoja kerrannaisvaikutuksia alueelle. Palvelualat yleensä ja kaupan ala työllistävät paljon. Alueen vetovoimaiset yritykset tarjoavat työpaikkoja ja tuovat työtä myös alihankkijoille maaseutualueelle.

Muuramessa jalostuksen osuus työpaikoista on alueen muihin kuntiin verrattuna ja valtakunnallisestikin huomattavan korkea, 38 %. Muuramen suurimmat yritykset ovat kiuasvalmistaja Harvia, Nokka Yhtiöt ja Oy SKF Ab. Laukaan työpaikoista 66 prosenttia on palvelujen alalla, 28 prosenttia jalostuksessa. Laukaan suurimpia työnantajia ovat ampumatarvikkeita valmistava Nammo Vihtavuori Oy, Millog Oy ja Maavoimien Materiaalilaitos Lievestuoreella. Laukaassa on matkailualan palveluja ja majoitustarjontaa varsin kattavasti, esimerkiksi Peurungan kylpylä, Varjolan tila ja Laukaan Tupaswilla, jossa on maailman suurimmaksi julistettu savusauna. Uuraisilla suurimpia yrityksiä ovat Metallisorvaamo Pitkänen ja teräsrakentamisen yritys Jake-Man sekä muutamat rakennusalan yritykset. Rakennus-, kiinteistö- ja kuljetuspalvelujen alalla on noin neljäsosa uuraislaisista yrityksistä. Alkututannon osuus on Uuraisilla alueen kunnista suurin.

Kaiken kaikkiaan alueella olevien työpaikkojen määrä on viimeisimmän kymmenen vuoden ajanjaksolla pysynyt ennallaan (Tilastokeskus). Alkutuotannon merkitys ja työpaikat ovat kuitenkin vähentyneet, kuten muuallakin maassa. Maatalous- ja puutarhayrityksiä on Luken viimeisimmän tilaston mukaan alueen neljässä kunnassa yhteensä 487 kappaletta. Viljelyalaa on noin 18 000 hehtaaria, ja lähes puolet alasta on rehunurmen viljelyssä. Luomutiloja Keski-Suomessa on 6,8 % aktiivisista tiloista (MTK 2017). Useat Jyväsiin alueen maataloista ovat monialaisia, ja sivutuloloja saadaan esimerkiksi matkailusta. Puualan yrityksiä on esimerkiksi hirsirakennuksessa ja puutuotteiden valmistuksessa.

Vaikka Keski-Suomi on työttömyysasteeltaan heikointa Suomea, alue sijoittuu kuitenkin maakunnallisessa vertailussa työllisyyden suhteen korkealle, ja kaupunkia lukuun ottamatta muut Jyväsiin kunnat ovat viiden pienimmän työttömyysasteen kunnan joukossa (Taulukko 3). Myös taloudellista huoltosuhdetta tarkastellessa Jyväsiin kunnat ovat Keski-Suomen parhaiten menestyviä. Työllisyyteen liittyen alueella on kuitenkin jonkin verran kohtaan-to-ongelmaa. Töitä etsivien koulutus ja osaaminen eivät välttämättä vastaa työnantajien tarpeita, joten yritykset eivät aina saa rekrytoitua tarvitsemaansa työvoimaa. Yrittäjien ikääntyminen ja maatalouden kannattavuuskriisi näkyvät myös Jyväsiin alueella. Maaseudun elinvoima ja työllisyys ovat Keski-Suomessa heikentyneet, ja maakunnan maatalouden keskimääräinen tulos on koko maahan verrattuna heikoimpien joukossa (TEM 2022).

Kaupungin läheisyys on alueella sekä vahvuus että heikkous. Kaupungista palveluja ja erilaisia kaupallilikeitä löytyy runsaasti, jolloin palveluja ja hyödykkeitä haetaan kaupungista sen kustannuksella, että ympäruskuntien palvelutarjonta supistuu. Viihtyvyys ja alueen elinvoima kärsivät palvelujen keskittymisestä.

Palveluiden saatavuudella on merkitystä esimerkiksi nuorten viihtymiseen kotipaikkakunnalla ja toisaalta ikäihmisten asumisen mahdollisuuksiin.

Alueella on päätaajamien ja kaupungin välillä suhteellisen toimivat joukkoliikenneyhteydet, mutta haja-asutusalueilla ei juuri ole julkista liikennettä. Myös tieverkon rapautuminen aiheuttaa ongelmia niin asumisen viihtyvyyteen ja turvallisuuteen kuin yritysten houkuttelulle alueelle. Puutteellinen kevyen liikenteen verkosto vaikeuttaa esimerkiksi lasten omatoimista liikkumista kouluun ja harrastuksiin.

2.5 Älykkään toiminnan edellytykset

Älykkäisiin, digitaalisiin ja ympäristön kannalta viisaisiin ratkaisuihin on hyvät mahdollisuudet, koska alueella on koulutusmahdollisuuksia ja osaamista hyvin saatavilla. Jyväskylän yliopisto, Jyväskylän ammattikorkeakoulu, koulutuskuntayhtymä Gradia ja Humanistinen ammattikorkeakoulu kouluttavat osaajia monialaisesti, ja koulutusta on tarjolla toiselta asteelta korkeakouluun saakka. Alueella on tutkimuslaitoksia kuten VTT Jyväskylässä ja LUKE Laukaassa.

Laajakaistan saatavuus on oleellista esimerkiksi yritysten sijoittumisen, tietotyön ja etätyöskentelyn kannalta. Keski-Suomen laajakaistatilanne on paljon heikompi kuin maassa keskimäärin, mikä näkyy myös Jyväsiin toiminta-alueella. Huippunopeita, tiedonsiirtonopeudeltaan vähintään 100 Mbit/s kiinteitä laajakaistaliittymiä on Laukaassa 14 %:lla, Muuramessa 39 %:lla, Uuraisilla 34 %:lla ja Jyväskylässä 65 %:lla kotitalouksista, kun Keski-Suomessa ko. luku on 53 % ja valtakunnallinen 71 %. Jyväskylän osalta luvut kattavat myös keskusta-alueen. (Traficom.)

Alue on kuitenkin maakunnan tietotyön keskittymä. Kaikissa alueen kunnissa tietotyötä tekevien määrä kasvoi merkittävästi vuoteen 2018 ulottuvalla tarkastelujaksolla, Muuramessa kaikkein eniten. 22 % maakunnan tietotyöläisten määrän kasvusta tapahtui kaupungin kehysalueella etupäässä Jyväsiin alueella. (MDI 2022.) IT- ja kyberturvallisuusosaaminen ovat Keski-Suomen vahvuuksia (TEM 2022).

Keski-Suomen maakunta ja kunnat pyrkivät hiilineutraaliuteen ja resurssiviisauteen. Maakunnan tavoitteena on olla hiilineutraali vuoteen 2030 mennessä, ja Jyväskylän kaupungin strategian kärkenä on resurssien viisas käyttö. Alueella on myös kiertoalouteen perustuvaa yritystoimintaa ja yhdistyskentässä runsaasti osaamista viisaiden ympäristöratkaisujen jalkauttamiselle.

Heikkona signaalina tunnistettua yhteisöllisyyden nousua voidaan käsillä olevan strategian keinoin edelleen vahvistaa, ja alueen dynaamisista, pitkän linjan kehittämistyötä tehneistä kylistä voidaan tässä asiassa myös viedä oppia muualle. Alueella on erinomaiset edellytykset trendinä esiin nousevan digitaalisuuden paremmalle hyödyntämiselle, sillä asukkaiden korkea koulutustaso ja lähellä olevat oppilaitokset edesauttavat osaamisen juurtumista. Tarinatalouden trendiä voidaan hyödyntää esimerkiksi alueen arkkitehtuurimatkoissa ja maaseutumatkailun uusien muotojen kautta. Resilienssin kasvattamiseen tähtäävää hanke-toimintaa on alueella jo ilmennyt, ja työ on edelleen vahvistumassa.

3 Jyväsiirien alueen kehittämistarpeet

3.1 SWOT-analyysi

Jyväsiirien alueen SWOT-analyysiin olemme koonneet alueen ominaispiirteistä, olosuhteista ja ulkoisista tekijöistä johtuvat vahvuudet, heikkoudet, mahdollisuudet ja uhat sekä ajatuksia siitä, miten niihin vastataan. Kehittämistarpeita olemme kuvanneet tarkemmin taulukon alla, ja niiden pohjalta on muodostettu Jyväsiirien-strategian painopisteet, joille määriteltyihin tavoitteisiin pyrimme laajalla keinovalikoimalla.

Vahvuudet	Vahvistetaan vahvuuksia
<ul style="list-style-type: none">Aktiivinen kylätoimintaYhteistyöhalukkuusNuorten osuus väestöstä muuta maakuntaa korkeampiVahvat oppilaitokset ja innovointia tukevat palvelutKotikansainvälisyys ja alueen kansainväliset opiskelijatMonipuolinen elinkeinorakenneYrittämysoikeus alueen kunnissa; yrityksillä tilaa kasvaa ja kehittyäMonipuoliset luontoympäristöt ja vesistötMatkailupotentiaalia on mm. luonto-, maailmanperintö-, arkkitehtuuri- ja lähimatkailussaKeskeinen sijainti ja hyvät liikenneyhteydet muualle Suomeen	<ul style="list-style-type: none">Ylläpidetään ja lisätään asumisviihtyvyyttä sekä kylien elävyyttäVahvistetaan verkostojaRohkaistaan nuoria itse kehittämään ja toteuttamaan heille mieleistä toimintaaHyödynnetään oppilaitoksia kehittämistyössäHyödynnetään alueen kansainvälisten opiskelijoiden ja maahanmuuttajien osaamistaTuetaan kokeiluja ja uudenlaisia yritysideoitaKannustetaan yrityksiä yhteistyöhön ja innovointiinHuolehditaan ympäristöstäEdistetään kestävä matkailutoimintaa ja retkeilymahdollisuuksia
Heikkoudet	Käännetään heikkoudet vahvuudeksi
<ul style="list-style-type: none">Poismuutto alueelta, väestön keskittyminen keskuksiinPalveluiden keskittyminen ja väheneminenRiippuvuus JyväskylästäTyövoiman kohtaanto-ongelma, puute osaajista ja tekijöistäYrittäjien ja viljelijöiden keski-ikä kasvuPuutteita liikenneyhteyksissä alueellaKeuyen liikenteen väylien puuttuminen paikoinPaikallisten huono kunto	<ul style="list-style-type: none">Tuetaan yhteisöjä ja kuntia vetovoiman kehittämisessäTuetaan lähipalveluiden tuottamistaEtätoimintojen tukeminen keskittymiskehityksen vastapainoksiOppilaitosyhteistyön avulla kyliin ja yrityksiin uutta osaamistaLisätään ja päivitetään alueen tunnettavuuttaHyödynnetään kaupungin läheisyyttä voimavaranaEdistetään toimivaa liikumista
Mahdollisuudet	Hyödynnetään mahdollisuuksia
<ul style="list-style-type: none">Digitaalisuus luo mahdollisuuksia monipuolisempiin palveluihinUusiutuvien energialähteiden nousuKiertotalous tuo mahdollisuuksiaPaikkariippumattomuusYrittäsvastuullisuuden nousuLuontolähtöiset ja hyvinvointipalvelut ovat kysytyjäMaaseutuasuminen ja monipaikkaisuuden vahvistuva trendi	<ul style="list-style-type: none">Tuetaan kylien omaa kehittämistoimintaa ja yhteistyötä uusien kumppanien kanssaEdistetään digitaalisia ratkaisujaLisätään kiertotalous-, ympäristö- ja ilmasto-osaamista kyliissäTuetaan uudenlaisia yritysideoita ja kokeilujaKannustetaan yritys vastuullisuuteenMaaseutumaisen asumisen mahdollistaminen, tiedottaminen, tuotteistaminen, osuuskuntarakentaminen
Uhat	Torjutaan uhkia
<ul style="list-style-type: none">Perinteinen yhdistystoiminta ei enää kiinnosta, ja yhdistysväki väheneeSosiaaliset ongelmat ja haasteet, kuten syrjäytyminenMaailmantalouden vaihtelu, kiihtyvä inflaatioKuntien muuttuva tilanne ja kiristynyt talousTurvallisuuteen liittyvät tekijät paikallistasolta globaaleihin riskeihinIlmastonmuutos ja luontokato ovat riskejä kaikelle toiminnalle	<ul style="list-style-type: none">Kasvatetaan yhteisöllisyyttä ja verkostojaKehitetään uudenlaisia tapoja osallistua yhdistystoimintaan ja toimia yhdistysten ulkopuolellaTuetaan kaikkien asukkaiden, erityisesti nuorten osallisuutta sekä viihtyvyyttä maaseudullaTuetaan nuorten matalan kynnyksen työllistymismahdollisuuksiaParannetaan kylien kriisivalmiutta ja resilienssiäTuetaan paikallista yrittäjyyttäHuomioidaan ympäristövaikutukset kaikessa toiminnassa

3.2 Alueen ominaispiirteistä ja SWOT-analysistä nousevia kehittämistarpeita

Virkeällä ja nuorekkaalla alueellamme on erittäin aktiivista ja laajaa kylä- ja yhdistystoimintaa. Yhdistyksissä aktiivisten toimijoiden ikääntyminen koetaan paikoin ongelmaksi, ja toimia yhdistysten omaehtoiseen kehittämiseen tarvitaan. Alueella tarvitaan panoksia toimintaan, joka lisää asumisviihtyisyyttä, asukkaiden keskinäistä tuntemista ja yhteisöllisyyden tunnetta. Uudenlaiselle yhteistyölle on tarvetta alueen kehittämisessä.

Väestörakenne on Jyväskylä-alueella muuta maakuntaa nuorisopainotteisempi, ja kaupungin vaikutuksesta alueellamme on vieraskielistä väestöä ja maahanmuuttajia muuta maakuntaa enemmän. Lasten ja nuorten määrä on mahdollisuus, ja heidän vaikutusmahdollisuuksillaan ja viihtyvyydellään on maaseudun pitkän tähtäimen elinvoimalle suuri merkitys. Lapsille ja nuorille tarvitaan sellaista toimintaa, harrastuspaikkoja ja tiloja, joita he itse haluavat. Kotikansainvälisyyttä ja kansainvälistä yhteistyötä voimme hyödyntää alueen hyväksi. Vanhusikäisen väestön määrä tulee kasvamaan, ja sitä myötä on tarve paremmille hajautetuille palveluille. Uudenlaisia hoivapalveluita alueella onkin jo lähtenyt kehittymään.

Maaseutualueilla tapahtuvaa väestön ja palvelujen keskittymiskehitystä halutaan alueella muuttaa, ja alueella on tarve löytää yhteisistä nouseville ideoille toteuttamismahdollisuuksia. Maaseutualueen pito- ja vetovoiman lisäämistä tarvitaan, jotta asuminen on viihtyisää ja turvallista ja kylät pysyvät elävinä.

Havaittuihin palveluntuotannon haasteisiin on tarve tarttua. Alueen kunnat panostavat entistä enemmän yrittäjyyden tukemiseen, ja alueella on monipuolinen yritys-kanta. Verkostoitumista ja yhteistyötä tarvitaan esimerkiksi palveluntuotannossa ja yritysten kehittämisessä. Kaupungin läheisyyden ja osaamisresurssien hyödyntämisessä on kehittämistarpeita. Alueen havaittu vahvuus on valmius ja halukkuus yhteistyöhön. Kylien ja yhteisöjen verkostoituminen alueen vahvan oppilaitos- ja tutkimus-kentän kanssa antaa mahdollisuuden löytää uusia ratkaisuja esimerkiksi hyvinvointiin ja palveluihin. Yrittäjien ikääntymisen myötä on tarve omistajanvaihdoksien tukemiselle, jotta yritykset säilyisivät alueella.

Monet maaseutualueen trendit ja ajan ilmiöt luovat tarpeita kehitykselle. Syrjäytyminen ja pahoinvointi ovat yhteiskunnallisia ongelmia, joita vastaan maaseutuyhteisöissäänkin täytyy toimia. Tarve on osallistumiskynnyksen madaltamiselle ja uudenlaisille osallistumisen tavoille. Maaseutumaisen asumisen ja monipaikkaisuuden suosion kasvua kannattaa hyödyntää alueella, ja tähän liittyy monenlaisia kehittämistarpeita.

Uudenlaisessa maailmassa tarvitaan kannustamista kokeiluihin ja innovaatioihin sekä verkostomaisen toiminnan laajentamista paikallisten toimijoiden arkeen. Ilmastonmuutoksen ja luontokadon uhat sekä viime vuosina nähdyt kriisit vaativat torjuntaa ja varautumista paikallistasolla. Vastuullisuuden teemoja ei voi ohittaa, ja tarvitaan aktiivisia toimia, jotta ne tulevat osaksi arkea niin yhteisöissä kuin yrityksissäkin.

Nouseviin trendeihin voidaan myös tarttua liiketoimintamahdollisuuksina. Tällaisia mahdollisuuksia alueella on esimerkiksi digitaalisuuden hyödyntämiseen, kiertotalouteen ja hyvinvointipalveluihin liittyen, ja alueen hyvät koulutus- ja tutkimuspalvelut ovat mahdollisuus kehittämisen avuksi.

Maaseudun peruspalvelut, kuten tiestön kunto ja kyläkoulujen säilyminen ovat avainasioita elävän maaseudun säilyttämisessä. Näihin ei Leader-rahoituksella voida suoraan vaikuttaa, mutta asukkaiden yhteistyö ja yhteisöllisyyden kasvu kohottavat kyläimagoa ja antavat asukkaille eväitä vaikuttamistyöhön kuntapäätöksenteossa.

Alueen väestöllinen kehitys, kuntien talous ja yritys-kentän kasvu osoittavat suuntaa kohti suhteellisen hyvää tulevaisuutta. Hyvinvointialueuudistuksen ja tulevan työllisyys-palvelu-uudistuksen myötä kuitenkin kuntatalous on muutoksessa. Hyvä kehitys ei jatku itsestään, vaan määrätietoisten ja oikein valittujen toimenpiteiden kautta. Maaseutualueen sijainti keskellä maakuntaa kaupungin lähellä antaa hyvät mahdollisuudet kehittää Jyväskylä-alueetta yhä viihtyisämmäksi ja elinvoimaisemmaksi asuinpaikaksi.

Kaikkiin havaittuihin tarpeisiin ei kuitenkaan Jyväskylä-alueen strategialla pystytä vastaamaan. Paikallisteiden kunnossapitoo-olisi tärkeä löytää resursseja muualta, sillä teiden kunto vaikuttaa alueen viihtyvyyteen, saavutettavuuteen, elämisen laatuun ja kustannuksiin. Kevyen liikenteen väylien rakentaminen on tärkeää, sillä se parantaa etenkin lasten ja nuorten viihtyvyyttä ja turvallisuutta. Yrittämisen ja asumisen kannalta riittävän nopeille tietoverkkoyhteyksille on tarvetta. Ilmastonmuutoksen aiheuttamien kuivuusjaksojen ja lisääntyneiden sademäärien myötä alueen vesihuollon tarpeiden ja vesiosuus-kuntien toimintaedellytysten turvaaminen tulee yhä ajankohtaisemmaksi.

3.3 Vuosien 2014–2022 tulokset ja opit tulevaan

Jyväskylä-alueella aiemmilla rahoituskausilla saavuttanut ohjelman tavoitteet hyvin ja rahoittanut noin 200 hanketta tai yritys-tukea. Vuosina 2014–2022 luotiin edelleen kasvua, kehitystä ja hyvinvointia alueelle (Taulukko 4). Uusia yrityksiä syntyi, ja olemassa olevat yritykset laajensivat ja kehittivät toimintaansa. Yrittäjien tuottamat lähipalvelut vahvistivat elinvoimaisuutta. Asukkaat ja yhteisöt kehittivät yhdessä palveluita ja ympäristön viihtyvyyttä. Innovatiivisilla ja rohkeilla hankkeilla edistettiin alueen toimijoiden välistä yhteistyötä ja yhteisöllisyyttä. Leader-ryhmän tärkeys verkostojen kokoajana ja toimijoiden yhteistyön edistäjänä on alueella havaittu, ja tätä roolia on tarpeen edelleen vahvistaa.

Saadun palautteen perusteella aktiivointia, viestintää ja neuvontaa tarvitaan alueella edelleen. Alueen aktiivisella yhdistyskentällä on ideointivoimaa, ja pienimuotoisen paikallistoiminnan tukeminen on jatkossakin tarpeellista. Rahoituksen suuntaaminen kokeileviin ja rohkeisiin ideoihin on tärkeää, sillä se mahdollistaa uudet avaukset, jotka jäisivät muuten toteutumatta. Rahoittamaamme toimintaan ei useinkaan ole saatavissa tukea muualta, mikä lisää Leader-tukien merkittävyyttä.

Jyväskylä-alueen omalla kehittämistoiminnalla täydennettiin alueen toimijoiden kehittämistyötä, ja sitä tarvitaan tulevaisuudessaakin esimerkiksi kansainvälisen yhteistyön edistämiseksi ja uusien kehittämisteemojen kohdalla. Kehittäjäverkostoissa toimiminen on olennainen osa Leader-työtä, ja niissä haluamme olla mukana vahvemmin tulevaisuudessa.

Taulukko 4. Jyväsiirien Yritteliäät kylät -strategian toteuma 2014-2022

Painopisteet	Hankkeiden lukumäärä* rahoituskausi 2014-2020 ja siirtymäkausi 2021-2022	Kokonais-rahoitus €	Painopisteiden tavoite	Painopisteiden toteuma
Uudistuva yrittäjyys	64	2,97 milj.	30 %	39 %
Yhteisöllisyys ja yhteistyö	34	2,22 milj.	30 %	29 %
Ympäristö ja asumisviihtyvyys	119	2,09 milj.	30 %	27 %
Kansainvälisyydellä menestykseen	5	0,42 milj.	10 %	5 %
Yhteensä	222	7,70 milj.		

*Sisältää 7 teemahankkeen alahankkeiden lukumäärän (yhteensä 99 kpl, joista 31 siirtymäkaudella). Siirtymäkauden osalta taulukossa ovat mukana Jyväsiirien hallituksen päätökset 31.5.2022 saakka.

Tässä olemme onnistuneet!

Yrittäjyydellä elinvoimaa	Hankkeilla yhteisöllisyyttä ja viihtyvyyttä
<ul style="list-style-type: none"> • 67 yritystä hyödynsi rahoitusta • 46 uutta työpaikkaa ja 74 säilytettyä työpaikkaa • 50 % yrittäjistä kertoi, että yritystuella tehtyjä toimenpiteitä ei olisi toteutettu ilman tukea. • Investointituella hankittiin tuotantoa tehostavia koneita ja kalustoa sekä rakennettiin ja laajennettiin tuotantotiloja mm. elintarvike-, matkailu-, metalli- ja palvelualan yrityksissä. • Perustamistuilla kehitettiin mm. matkailua, lähiruokatuotteiden digitaalista ostokanavaa ja kehräämötoimintaa. • Rahoituksella kehitettiin uusia innovaatioita, kuten infrapanaajooamatto ja koulujen turvallisuutta lisäävä ratkaisu. • Rahoituksella selvitettiin matkailun mahdollisuuksia ja biokaasun käytön laajentamista. • Yritysrühmähankeilla edistettiin palvelujen yhteistä markkinointia sekä yrittäjien ja yhteisöjen yhteistyötä. Yhteistyö kasvatti yritysten liikevaihtoa. • Yrittäjien mukaan rahoitus auttoi liiketoiminnan kasvattamisessa, uusien tuotteiden ja palveluiden kehittämisessä sekä verkostojen laajentamisessa. 	<ul style="list-style-type: none"> • Yli 80 yhteisöä hyödynsi rahoitusta • 43 nuorten suunnittelemaa tai toteuttamaa hanketta • 55 rakennettua ja parannettua harrastuspaikkaa • 32 946 tuntia talkootyötä • 90 % hanketoimijoista kertoi, että hanketta tai investointia ei olisi toteutettu ilman tukea. • Kehittämishankkeet olivat rohkeita ja kokeilevia. Hankkeissa mm. kasvatettiin kansainvälisiä verkostoja Unescon maailmanperintökohde Struven ketjuun liittyen, kokeiltiin yhteisöradiota ja tuettiin lapsiperheiden jaksamista. Nuoret oppivat esimerkiksi yrittäjyydestä, kiertotaloudesta ja robotiikasta. • Rahoittamamme kansainvälinen yhteistyöhanke, Jyväskylän kestävä kehitys JAPA ry:n ja Jyvässeudun 4H-yhdistyksen ReWi Visions voitti Euroopan maaseutuverkoston ENRD:n hankekilpailun ensimmäisenä suomalaisena Leader-hankeena. • Investointirahoituksella rakennettiin mm. BMX-pyöräilyrata, koko kylän puisto, ratsastuskenttä, venenosturi sekä kunnostettiin useampi kylätalo. • Teemahankkeissa rakennettiin lähiliikuntapaikkoja, hankittiin harrastusvälineitä ja kesätyöllistettiin nuoria. • Hanketoimijoiden mukaan rahoituksen avulla parannettiin alueen viihtyvyyttä ja palveluita, lisättiin asukkaiden aktiivisuutta ja yhteisöllisyyttä sekä edistettiin nuorten osallisuutta.

Jyväsiirien oma toiminta

- Saimme rahoituksen hakijoilta kiitosta henkilökohtaisesta neuvonnasta ja asiantuntevasta palvelusta. Hanketoimijoista **100 %** ja yrittäjistä **94 %** suosittelisi Jyväsiirien rahoituksen hakemista muille. Kuuntelemme herkillä korvalla rahoituksen hakijoita, jotta voimme palvella asiakkaitamme jatkossakin parhaalla mahdollisella tavalla.
- Aktivoinnissa onnistuimme, sillä uusien hakijoiden osuus oli vuosina 2014-2021 keskimäärin 60 %, kun tavoite oli 30 %.
- Arvioinneissa Jyväsiirien toiminta ja rahoitus on todettu tarpeelliseksi ja tuloksekkaaksi. Omaksi kehittämistavoitteeksemme asetamme hanketoimijoiden verkottamisen, aktiivisemmän oman roolin verkostoissa ja hallitustyöskentelyn kehittämisen.
- Kehitimme aluetta aktiivisesti omien ja kumppaneiden kanssa toteutettujen hankkeiden avulla.
- Keski-Suomen Leader-ryhmien yhteiset tiedonvälityshankkeet toivat runsaasti näkyvyyttä Leader-toiminnalle ja maaseuturahoitukselle, ja niistä otettiin oppia muissa maakunnissa. Jyväsiirien hallinnoi näitä kolmea hanketta vuosina 2016-2022.
- ÄLYILO - Älykäs ja ilmastoviisas osaaminen -hankkeessamme toimimme ilmastonmuutoksen ja älykkäiden kylien teemat osaksi paikallista kehittämistä. Teemat näkyvät toiminnassamme myös vahvasti rahoituskaudella 2023-2027.
- Keski-Suomen kylät ry:n Kyläsuunnitelmalla eteenpäin - ja HUMAKin Maailmanperinnöstä voimaa paikallisiin palveluihin -hankkeissa olimme mukana kehittämässä mm. kyläsuunnitelmatyökalua ja kansainvälistä yhteistyötä.
- Osana Sisä-Suomen kalatalousryhmää kehitimme alueen elinkeinokalataloutta. Tuloksekas toiminta saa toivottua jatkoa.

4 Strategian painopisteet, tavoitteet ja toimet

Jyvällä-strategian painopisteet 2023-2027

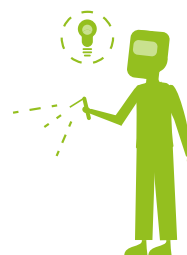
Älykkäät yhteisöt ja ilmastoviisaat teot



Hyvinvoivat kylät



Kehittyvät elinkeinot



Läpileikkaavana teemana kestävä tulevaisuus

Jyvällä-strategian kolme painopistettä ovat älykkäät yhteisöt ja ilmastoviisaat teot, hyvinvoivat kylät sekä kehittyvät elinkeinot. Strategian tavoitteena on, että vuonna 2027 Jyväskylän toiminta-alueella ihmiset voivat hyvin ja osallisuuden tunne on vahva. Kylät toimivat älykkäästi, ilmastoviisaasti ja tulevaisuutta ennakoivien. Alue on elinvoimainen, eteenpäin katsova ja kehittyvä. Yritykset toimivat vastuullisesti, työllistäen ja uudistuen. Alueella on innostunut ilmapiiri sekä rohkeutta ja kekseliäisyyttä uusiin kokeiluihin. Yhdessä tekemisen kulttuuri on vahva ja kansainvälisyydestä on saatu oppia omalle alueelle. Kaikessa toiminnassa huomioidaan kestävä kehitys.

Strategian läpileikkaava teema on kestävä tulevaisuus. Tämä tarkoittaa sitä, että kaikissa hankkeissa tulee ottaa huomioon toimenpiteiden jatkuvuus ja toiminnan vaikutukset fyysiseen ja sosiaaliseen ympäristöön myös rahoituskauden jälkeen. Painotamme arvioinnissa ja seurannassa toimijoiden välistä yhteistyötä, jonka avulla rakennetaan kestävää aluekehittämisen verkostoa. Hankkeissa tulee noudattaa myös ”ei-merkittävää haittaa” -periaatetta. Hankkeet eivät siten saa aiheuttaa merkittävää haittaa ympäristölle tai ilmastolle. Ryhmä valmistelee ohjaustyötä varten työkalun kokonaiskestävyyden arvioimiseksi.

Jyväskylän tavoitteena on, että oma toimintamme ja rahoittamamme hankkeet ovat vaikuttavia. Olemme rakentaneet strategian vaikuttavuuslähtöisesti ja laatineet jokaiselle painopisteelle vaikuttavuuskartan. Kullekin painopisteelle olemme lisäksi määritelleet **tavoiteltavan tulevaisuustilan**. Tätä tulevaisuustilaa tavoittelemme pyrkimällä painopisteille määriteltyihin **muutostavoitteisiin**. Lisäksi olemme kuvanneet kullekin muutostavoitteelle

esimerkinomaisesti **toimenpiteitä**, joilla tavoitteisiin päästään ja **mittarit**, joilla tavoitteen toteutumista arvioidaan. Muutosta tavoittelemme yhdessä hanketoteuttajien ja muiden sidosryhmiemme kanssa. Yksittäinen hanke edistää yhtä tai useampaa muutostavoitetta, ja vie omalta osaltaan kohti tavoiteltavaa tulevaisuutta.

4.1 Älykkäät yhteisöt ja ilmastoviisaat teot

Älykkäät yhteisöt osaavat ennakoita tulevaisuutta ja ne kehittävät kekseliäitä oman alueen näköisiä ratkaisuja palveluiden turvaamiseksi. Kylissä pidetään huolta turvallisuudesta, ja digitaalisuus on luonteva osa arkea. Yhteisöt antavat oman panoksensa ilmastomuutoksen hillintään sekä luontokadon torjuntaan ilmasto- ja ympäristötekoja toteuttamalla. Yhteistyöllä ja verkostojen hyödyntämisellä saadaan kauaskantoisempia sekä vaikuttavampia tuloksia. Yhteistyötä tehdään laajasti eri toimijoiden kesken ja oppia voidaan hakea esimerkiksi toisista kylistä tai alueen tutkimus- sekä oppilaitoksista. Yhdistykset voivat tehdä yhteistyötä myös neljännen sektorin kanssa, jolloin yhä useampi asukas saa mahdollisuuden oman alueensa kehittämiseen.

Vaikuttavuustavoitteemme on, että vuonna 2027 yhteisöt ovat sopeutumiskykyisiä ja ennakoivat tulevaisuutta. Kylät ovat rohkeita kokeilemaan uudenlaisia toimintatapoja ja oppimaan yhteisöissä. Kylät myös varautuvat tulevaisuuteen ja ovat muutostavalmiimpia. Älykkäät yhteisöt ja ilmastoviisaat teot -painopisteen teemat ovat kekseliäät ratkaisut, ympäristö- ja ilmastoteot sekä digitaalisuus.

Älykkäät yhteisöt ja ilmastoviisaat teot

Tärkeitä kumppaneita kehittämisessä: yhdistykset, yhteisökehittäjät, kylätoimijat, kunnat, tutkimus- ja oppilaitokset, ympäristö- ja digiverkostot

Tämän hyväksi työskentelemme yhdessä!

Vuonna 2027 yhteisöt ovat sopeutumiskykyisiä ja ennakoivat tulevaisuutta.

Kylät:

- Ovat rohkeita kokeilemaan uudenlaisia toimintatapoja ja oppimaan yhteisössä
- Varautuvat tulevaisuuteen ja ovat muutosvalmiimpia

Kekseliäät ratkaisut

Kylät tarjoavat asukkaalle alustoja kohtaamiseen ja työskentelyyn

Lähipalveluiden turvaamiseksi on löydetty toimivia malleja

Kylien turvallisuus ja muutosvalmius ovat parantuneet

Ympäristö- ja ilmastoteot

Kulttuuri- ja luonnon-ympäristöjen tila on parantunut tai säilynyt vähintään ennallaan

Kylissä tehdään yhä enemmän ilmastotekoja ja energiatehokkuus on lisääntynyt

Asukkaiden ympäristö-osaaminen on lisääntynyt ja he tekevät arjessaan ilmastoviisaita valintoja

Digitaalisuus

Ihmisten digitaidot ovat ajan tasalla

Yhä useampi asukas käyttää digitaalisia palveluita

Läpileikkaava teema: kestävät tulevaisuusteot

Muutos-tavoitteemme

Kekseliäillä ratkaisulla voidaan turvata kylän lähipalvelut ja tarjota mm. erilaisia alustoja asukkaiden kohtaamiseen sekä työskentelyyn. Parantuneet palvelut lisäävät kylien pitovoimaa ja lisäävät myös monipaikkaisuuden mahdollisuuksia. Alustat voivat olla digitaalisia ratkaisuja tai fyysisiä tiloja. Tilojen suunnittelussa on hyvä huomioida niiden uudenlaiset käyttömahdollisuudet. Esimerkiksi kylätalon voi muuntaa monipalvelupisteeksi, josta kylän palvelut löytyvät kootusti.

Varautumiseen ja turvallisuuteen liittyvät teot parantavat kylien kriisivalmiutta ja myös niiden joustavuutta ja muutoskykyä. Hankkeissa kyläturvallisuutta voidaan edistää esimerkiksi lisäämällä aiheeseen liittyvää tietoutta tai investoimalla kalustoon. Esimerkiksi organisoidun naapuriavun ja sydäniskurin löytäminen kylältä saattavat pelastaa jonain päivänä jonkun hengen.

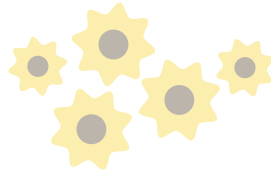
On tärkeää, että alueen ympäristöt voivat hyvin. Kulttuuri- ja perinneympäristöjen kestävällä hoidolla pidetään huolta luonnon monimuotoisuudesta ja turvataan paikallista lajikirjoa. Myös pienimuotoisilla vesistökuunnostuksilla voi parantaa ympäristön tilaa.

Kannustamme alueemme yhteisöjä toimimaan aktiivisesti ilmastonmuutoksen hillitsemiseksi ja tekemään sopeutumiseen

liittyviä toimia. Ilmastoteot vähentävät päästökuormaa ja tuovat usein myös taloudellista säästöä esimerkiksi tehostuneiden energiaratkaisujen ansiosta.

Tuemme yhteisöjen ympäristö- ja ilmasto-osaamisen parantamista. Monet vaikuttavat ympäristö- ja ilmastoteot lähtevät ruohonjuuritasolta ja arjen muutoksista. Ekologinen liikkuminen ja ilmastoystävällinen ruokavalio ovat esimerkkejä sekä ympäristönsuojelun että terveyden näkökulmasta kestävästä ratkaisusta. Kylien innovatiivisilla kiertotalousratkaisulla ja jakamistaloutta edistämällä saadaan ympäristöhyötyjä.

Rohkaisemme kyliä ja yhteisöjä ottamaan digiloikan toiminnassaan. Tarkoituksena on, että alueen asukkaiden digitaidot paranevat ja yhä useampi toimija käyttää digitaalisia palveluita. Uudet digitaaliset ratkaisut ja kokeilut voivat luoda uudenlaisia mahdollisuuksia kylille. Etäpalvelut lisäävät paikkariippumattomuuden mahdollisuuksia, edistävät palveluiden saavutettavuutta ja helpottavat osallistumista. On tärkeää varmistaa, että kaikki pysyvät mukana yhteiskunnan digitalisaatiossa. Digitaalisten kasvatamista tarvitsevat sekä edistyneet osaajat että ne, joiden taidoissa on paljon kehitettävää.



Älykkäät yhteisöt ja ilmastoviisaat teot

Muutostavoitteet, toimenpide-esimerkit ja mittarit

Kekseliäät ratkaisut

- Kylät tarjoavat asukkaille alustoja kohtaamiseen ja työskentelyyn
- Lähipalveluiden turvaamiseksi on löydetty toimivia malleja
- Kylien turvallisuus ja muutosvalmius ovat parantuneet

Esimerkkejä toimenpiteistä

- Älykäs kylä -hankkeet
- Järjestötoiminnan ja omaehtoisen kansalaisaktiivisuuden (4. sektorin toiminnan) edistäminen
- Yhteistyön edistäminen esim. kylien välillä
- Tutkimus- ja oppilaitosten hyödyntäminen kylien kehittämisessä
- Erilaiset alustat kohtaamiseen ja työskentelyyn, kuten monipalvelupisteet, etätyötilat tai digitaaliset alustat
- Kyläturvallisuuden edistäminen ja opit varautumiseen, esim. asukkaiden taitoja ja osaamista kartuttamalla
- Turvallisuutta edistävät laitteet ja investoinnit

Mittarit

- Älykäs kylä -hankkeet (4 kpl)
- Turvallisuutta edistävät hankkeet (8 kpl)

Ympäristö- ja ilmastoteot

- Kulttuuri- ja luonnonympäristöjen tila on parantunut tai säilynyt vähintään ennallaan
- Kylissä tehdään yhä enemmän ilmastotekoja ja energiatehokkuus on lisääntynyt
- Asukkaiden ympäristöosaaminen on lisääntynyt ja he tekevät arjessaan ilmastoviisaita valintoja

Esimerkkejä toimenpiteistä

- Luonnon monimuotoisuutta tukevat hankkeet
- Kulttuuri- ja perinneympäristöjen kunnostus
- Pienimuotoiset vesistönkunnostukset
- Energiatehokkuutta parantavat ja päästöjä vähentävät energiainvestoinnit
- Asukkaiden ympäristö-, ilmasto- ja kiertotalousosaamisen kasvattaminen
- Kekseliäs jätteiden hyödyntäminen, kierrättämisen ja uusiokäytön edistäminen

Mittarit

- Kulttuuriympäristöön liittyvät toimet (8 kpl)
- Ympäristö- ja ilmastotoimet (25 kpl)

Digitaalisuus

- Ihmisten digitaidot ovat ajan tasalla
- Yhä useampi asukas käyttää digitaalisia palveluita

Esimerkkejä toimenpiteistä

- Digitaalisten taitojen parantaminen, esim. digikoulutus yhdistyksille tai asukkaille
- Digitaalisten palveluiden tuottaminen
- Yhdistysten ja asukkaiden digitaalisen viestinnän lisääminen

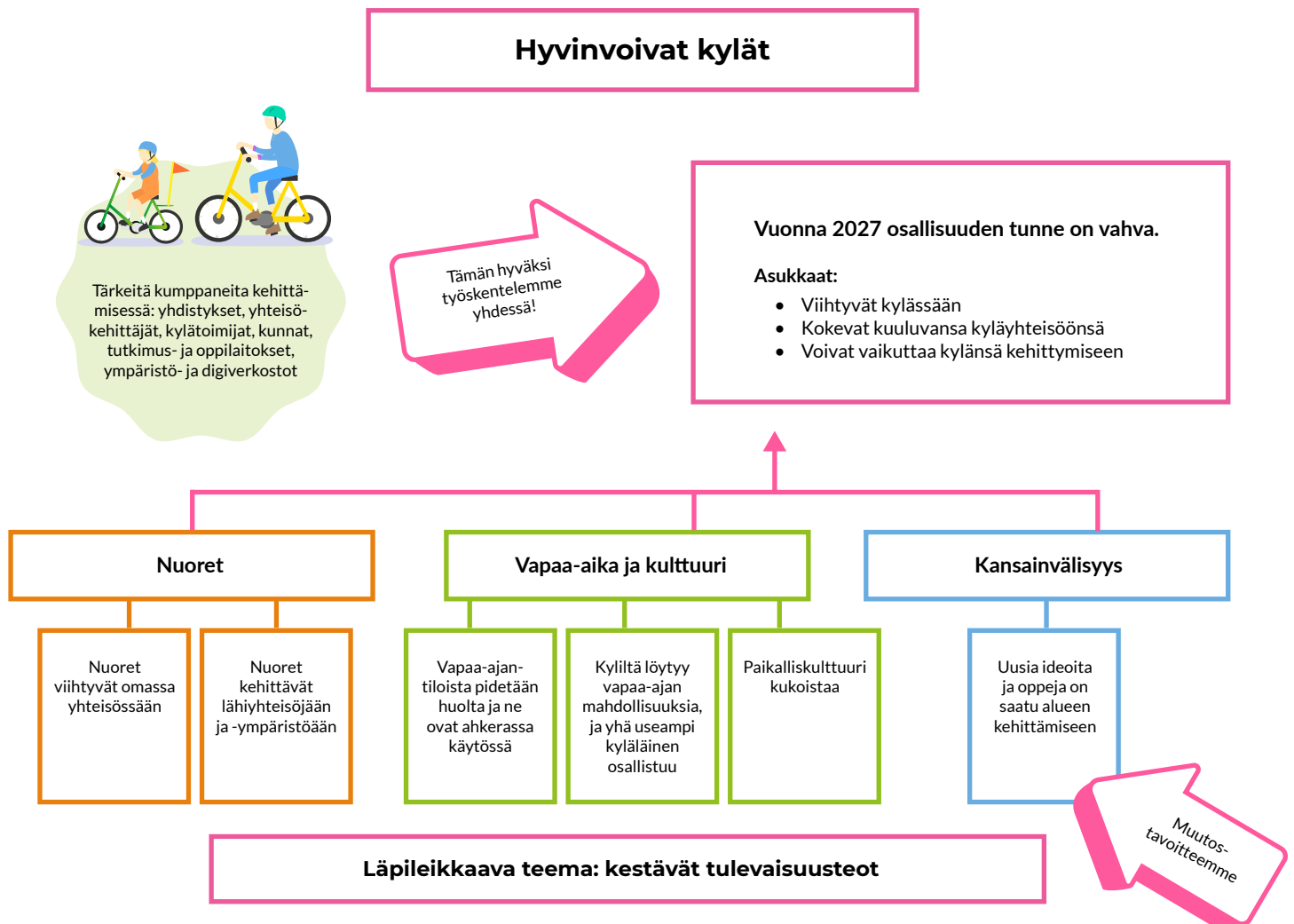
Mittarit

- Digitaalisuutta yhteisölle sopivalla tavalla soveltavat tai yhdistyksiä tai asukkaita kouluttavat hankkeet (5 kpl)

4.2 Hyvinvoivat kylät

Hyvinvoivissa kylissä edistetään asukkaiden osallisuutta ja yhteisöllisyyttä. Nuoret osallistuvat asuinalueensa kehittämiseen ja kiinnittyvät yhteisöönsä. Kylissä on monipuolisesti vapaa-aan-viettomahdollisuuksia ja kulttuuri kukoistaa. Kotikansainvälisyyden voimavaraa osataan hyödyntää ja myös ulkomailta haetaan oppia alueen kehittämiseen. Vireä yhdistystoiminta kasvattaa yhteishenkeä kylillä.

Vaikuttavuustavoitteenamme on, että vuonna 2027 osallisuuden tunne on vahva. Asukkaat viihtyvät kylässään, kokevat kuuluvansa kyläyhteisöönsä ja voivat vaikuttaa kylänsä kehittymiseen. Hyvinvoivat kylät painopisteen teemat ovat nuoret, vapaa-aika ja kulttuuri sekä kansainvälisyys.



Meille on tärkeää, että nuoret viihtyvät omassa yhteisössään ja pääsevät osallistumaan alueen kehittämiseen. Rohkaisemmekin nuoria kehittämään kylille toimintaa ja tekemistä, joka kiinnostaa heitä itseään. Tuemme mm. kansainvälisyyteen, yrittäjyyteen ja hyvinvointiin liittyviä nuorten hankkeita, koska alueen nuoret ovat osoittaneet kiinnostustaan näihin teemoihin. Nuoris-Leader-toimintaa voidaan kokeilla JyväsiRiihessä, ja sitä kautta tukea nuorten omia pienempiä projekteja.

Tuemme toimintaa, jolla kehitetään uudenlaista vapaa-ajantekemistä kylille. Viihtyisä ja toimiva ympäristö lisää alueen veto- ja pitovoimaa. Alueelta on tärkeää löytää monipuolisesti harrastusmahdollisuuksia laadukkaasta lähiliikunnasta erilaiseen kerhotoimintaan. Hyväkuntoiset vapaa-ajantilat edistävät yhteisöllisyyttä ja antavat mahdollisuuksia monipuoliseen toimintaan. Alueen luontokohteiden ja reitistöjen parantamisesta nauttivat sekä paikalliset asukkaat että matkailijat.

Kannustamme tekemään hankkeissa laajasti yhteistyötä eri toimijoiden kanssa ja kohtauttamaan ihmisiä, jotka eivät normaalisti tapaisi arjessa toisiaan. Kylille voi luoda uudenlaista yhteisöllisyyttä esimerkiksi kehittämällä aktiviteetteja, joissa eri-ikäiset kyläläiset toimivat yhdessä ja oppivat toisiltaan.

Tuemme alueen elävää kulttuuriperintöä ja innostamme kulttuurin kehittämiseen uusilla tavoilla. Kulttuuri voi näkyä hankesivustollisissa vaikkapa paikalliskulttuurin tukemisena ja kulttuuriperinteiden vaalimisena. Tavoitteena on, että myös uudet kohderyhmät pääsevät nauttimaan kulttuurista.

Kansainvälisyys on yksi Leader-työn peruseriaatteista. Tuemme kansainvälisiä hankkeita, joissa haetaan tuoretta näkökulmaa alueen kehittämiseen ja haetaan kontakteja kauempaa. Lisäksi kannustamme toimijoita hyödyntämään alueen kotikansainvälisyyttä.

Hyvinvoivat kylät

Muutostavoitteet, toimenpide-esimerkit ja mittarit

Nuoret

- Nuoret viihtyvät omassa yhteisössään
- Nuoret kehittävät lähiyhteisöjään ja -ympäristöjään

Esimerkkejä toimenpiteistä

- Nuorten harrastustoiminta ja sen tukitoimet
- Nuorten osaamista tukevat hankkeet, esimerkiksi yrittäjyyteen, kansainvälisyyteen tai hyvinvointiin liittyen

Mittarit

- Nuorten ideoimat ja toteuttamat hankkeet (10 kpl)

Vapaa-aika ja kulttuuri

- Vapaa-ajantiloista pidetään huolta ja ne ovat ahkerassa käytössä
- Kyliltä löytyy harrastusmahdollisuuksia ja yhä useampi kyläläinen osallistuu
- Paikalliskulttuuri kukoistaa

Esimerkkejä toimenpiteistä

- Kylän kokoontumistilojen tms. kunnostus
- Harrastusmahdollisuuksien monipuolistaminen, esimerkiksi harrastuspaikkojen rakentaminen ja kunnostaminen
- Retkeilyreittien korjaus, laavujen ym. rakentaminen
- Yhteisten harrastusvälineiden hankinta
- Kulttuurihankkeet

Mittarit

- Uudet harrastusmahdollisuudet (15 kpl)
- Yleishyödylliset investoinnit (35 kpl)
- Uudet tai kunnostetut rakennukset ja rakennelmat (25 kpl)
- Kulttuurihankkeet (5 kpl)

Kansainvälisyys

- Uusia ideoita ja oppeja saadaan alueen kehittämiseen

Esimerkkejä toimenpiteistä

- Kansainväliset hankkeet, opintomatkat, verkostoituminen, uuden oppiminen
- Kotikansainvälisyyden hyödyntäminen, esim. kansainvälistäustaisten opiskelijoiden ja maahanmuuttajien osallistuminen

Mittarit

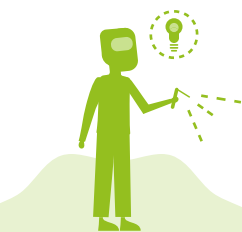
- Kansainväliset hankkeet (3 kpl)

4.3 Kehittyvät elinkeinot

Alueen elinkeinot kehittyvät yritystoiminnan kasvun, osaamisen vahvistumisen ja yritys vastuullisuuden myötä. Uusia yrityksiä syntyy ja yritykset laajentavat toimintaansa. Yrityksillä on rohkeutta uusiin kokeiluihin ja innovatiivisuuteen, mikä edistää yritysten kasvua sekä kehittymistä. Yritysten liiketoimintamahdollisuudet lisääntyvät digitaalisen ja kansainvälisen osaamisen myötä. Yritykset tekevät yhä enemmän tuloksekasta yhteistyötä keskenään. Yritykset ovat vastuullisia ja kehittävät kestäviä ratkaisuja liiketoimintansa edistämiseksi. Alueen matkailupotentiaali nousee arvoonsa, kun kestävä matkailu kehittyy.

Vaikuttavuustavoitteenamme on, että vuonna 2027 alueen elinkeinot ovat kehittyneet. Yrittäjät kokevat yrittäjyyden innostavana ja kannattavana uravalintana. Yrittäjät omistavat vahvoja, vastuullisesti toimivia ja työllistäviä yrityksiä. Lisäksi he uudistavat yritystensä toimintaa tarpeen mukaan. Kehittyvät elinkeinot -painopisteen teemat ovat kasvu ja kehittyminen, osaaminen ja uudistuminen sekä vastuullisuus.

Kehittyvät elinkeinot



Tärkeitä kumppaneita kehittämisessä: alueen yritykset, yrityskehittäjät, kuntien elinkeinopalvelut, yrittäjäjärjestöt, neuvontaorganisaatiot, yritysrahoitusta myöntävät tahot, oppilaitokset

Tämän hyväksi työskentelemme yhdessä!

Vuonna 2027 alueen elinkeinot ovat kehittyneet.

Yrittäjät:

- Kokevat yrittäjyyden innostavana ja kannattavana uravalintana
- Omistavat vahvoja, vastuullisesti toimivia ja työllistäviä yrityksiä
- Uudistavat yritystensä toimintaa tarpeen mukaan

Kasvu ja kehittyminen

Yritykset ovat laajentaneet toimintaansa

Uusia yrityksiä on syntynyt ja yhä useampi kokeilee osa-aikaryrittäjyyttä

Yritysten jatkuvuus on turvattu, yrityksiin löytyy jatkajia

Osaaminen ja uudistuminen

Digitaalisuus on luonut uutta liiketoimintaa ja mullistanut liiketoimintamalleja

Yritykset tietävät mitä kansainvälistyminen vaatii ja saavat oppia ulkomailta

Yritykset ovat kehittäneet yhdessä liiketoimintaansa ja luovat uusia palveluita

Vastuullisuus

Yritykset tekevät vastuullisuustekoja ja osaaminen on lisääntynyt

Kestävää matkailua on kehitetty

Läpileikkaava teema: kestävät tulevaisuusteot

Muutos-tavoitteemme

Paikalliset yritykset turvaavat lähipalveluiden saatavuutta ja kasvattavat alueen elinvoimaa. Tuemme suorilla yritystuilla maaseudulla toimivia ja sinne perustettavia mikroyrityksiä. Investointien avulla yritykset voivat tehostaa ja laajentaa toimintaansa ja siten kasvattaa liikevaihtoaan. Uudet koko- ja osa-aikaiset yritykset luovat uusia työpaikkoja alueelle. Monille hyvillä yrityksille voi olla haastavaa löytää jatkajaa, ja siksi myös omistajanvaihdosten tukeminen on tarpeellista. Kannustamme yrityksiä rohkeisiin innovaatioihin ja kokeilemaan täysin uudenlaisia toimintatapoja yritystoimintansa kehittämiseksi.

Näemme tärkeänä, että yrittäjät pääsevät vahvistamaan osaamistaan ja voivat uudistaa yrityksiään. Esimerkiksi digitaalisuus luo mahdollisuuksia maaseudun yritystoiminnalle. Yritystoimintaa voi laajentaa ja tehostaa uusilla digitaalisilla ratkaisuilla. Uusien teknologioiden käyttöönotto mahdollistaa myös uusien virtuaalisten tuotteiden ja palveluiden syntyminen.

Tuemme yritysten kansainvälistymisosaamisen kasvattamista ja kansainvälisen yhteistyön edistämistä. Yritysten osaamista voi lisätä esimerkiksi kansainvälisille markkinoille laajentamisessa. Kannustamme yrityksiä hyödyntämään alueen oppilaitosten sekä korkeakoulujen osaamista ja tekemään yhteistyötä näiden kanssa. Myös maahanmuuttajien osaamista ja kielitaitoa kannattaa hyödyntää.

Yritysten välistä yhteistyötä voi vahvistaa esimerkiksi yrittäjyysverkostoissa tai yritysryhmähankkeilla. Yhteistyötä tekemällä yritykset voivat suunnitella esimerkiksi yhteisiä palvelukokonaisuuksia tai kehittää yhteisiä ratkaisuja yleisiin ongelmiin.

Vastuullisuusosaamista kasvattamalla yritykset tunnistavat taloudellisen kestävyden lisäksi liiketoimintansa sosiaaliset ja ympäristövaikutukset. Kannustamme yrityksiä edistämään yritysvastuullisuutta ja tekemään vastuullisuudesta kilpailua edistävän tekijän. Myös kiertotalouden edistäminen ja ilmastonmuutokseen reagointi luovat uusia liiketoimintamahdollisuuksia alueen yrityksille.

Kestävä matkailu tuo monipuolisesti hyvinvointia alueelle, ja myös matkailijat odottavat yhä enemmän vastuullisuutta matkailupalveluilta. Tavoitteena on, että matkailualan yritykset toimivat entistä kestävämmiin ja pystyvät osoittamaan etenemisensä vastuullisuuspolulla. Kestävän matkailun kehittäminen voi liittyä erilaisiin matkailun trendeihin, joihin alueella on potentiaalia, kuten Green Care -toimintamalleihin, maaseutu- ja luontomatkailuun, teollisuus- ja arkkitehtuurimatkailuun tai ruokamatkailuun. Kaukomatkailijoiden lisäksi myös lähialueiden asukkaita kannattaa houkuttaa kokemaan paikallisia elämyksiä.



Kehittyvät elinkeinot

Muutostavoitteet, toimenpide-esimerkit ja mittarit

Kasvu ja kehittyminen

- Yritykset ovat laajentaneet toimintaansa
- Uusia yrityksiä on syntynyt ja yhä useampi kokeilee osa-aikayrittäjyyttä
- Yritysten jatkuvuus on turvattu, yrityksiin löytyy jatkajia

Esimerkkejä toimenpiteistä

- Yritystoiminnan käynnistäminen: yrittäjyyskokeilut, osa-aikaisen ja päätoimisen yrittäjyyden käynnistäminen, omistajanvaihdokset, maatalouden kokeilut
- Neuvonta-, ohjaus- ja asiantuntijapalvelut yrityksen kehittämiseen
- Yritysten toiminnan laajentamista tukevat investoinnit
- Kone- ja laitehankinnat, tuotantotilat

Mittarit

- Investointihankkeet (40 kpl)
- Uudet ja säilytetyt työpaikat (yhteensä 60 kpl)
- Uudet yritykset (15 kpl)
- Omistajanvaihdoksen tuet (2 kpl)
- Yrittäjyyskokeilut (15 kpl)
- Maatalouden kokeilut (5 kpl)
- Kehittämistoimenpiteet (20 kpl)

Osaaminen ja uudistuminen

- Digitaalisuus on luonut uutta liiketoimintaa ja mullistanut liiketoimintamalleja
- Yritykset tietävät mitä kansainvälistyminen vaatii ja saavat oppia ulkomailta
- Yritykset ovat kehittäneet yhdessä liiketoimintaansa ja luovat uusia palveluita

Esimerkkejä toimenpiteistä

- Yritystoiminnan suunnittelu, valmistelu ja kehittäminen
- Innovatiiviset kokeilut
- Yrittäjien osaamisen kasvattaminen
- Yritysrühmähankkeet
- Kansainväliset hankkeet ja yhteistyö, esim. kansainvälistymisosaaminen, kansainvälistymisselvitykset, kansainvälisen yrittäjyyden tukeminen, opintomatkat

Mittarit

- Uudet digitaaliset ratkaisut (5 kpl)
- Yritysrühmä- ja viljelijäryhmähankkeet (5 kpl) ja hankkeisiin osallistuneiden yritysten määrä (30 kpl)
- Yritysten kansainvälisyyttä edistävät toimet hankkeissa (4 kpl)

Vastuullisuus

- Yritykset tekevät vastuullisuustekoja ja osaaminen on lisääntynyt
- Kestävää matkailua on kehitetty

Esimerkkejä toimenpiteistä

- Yritysten vastuullisuuteen liittyvän osaamisen edistäminen millä tahansa toimialalla
- Esimerkiksi Green Care -toimintamallit, maaseutu- ja luontomatkailu, teollisuus- ja arkkitehtuurimatkailu tai ruokamatkailu

Mittarit

- Vastuullisuuttaan kehittäneet yritykset (15 kpl)
- Kestävää matkailua edistävät toimet (7 kpl)

5 Strategian toimeenpano

5.1 Jyväsräihi maaseudun kehittäjänä

Jyväsräihessä rohkaisemme yhdessä ideointiin ja uudistumiseen ja toimimme alueella verkostoijana, innostajana ja innovaattorina. Monialaisen verkostomme ansiosta olemme oiva toimimaan yhteisen keskustelun avaajana eri teemojen ympärillä, ja sitä myötä alueelle syntyy uusia ideoita, kehittämistoimintaa ja yhteistyötä. Toimimme ideoiden välittäjänä: tuomme alueelle kehittämisideoita muualta ja viemme oman alueen onnistumisia eteenpäin hyödynnettäväksi.

Rahoittajana toimimisen lisäksi Jyväsräihellä on tärkeä rooli aluekehittäjänä. Tuomme moniin kehittäjäverkostoihin paikallista näkemystä. Toteutamme tarvittaessa myös omia hankkeita ja toimimme kumppanina alueen kehittämisessä.

Toimimme vuoropuhelun ylläpitäjänä hankehakijoiden ja viranomaisien välillä. Olemme asukkaiden saavutettavissa ja vahvistamme maaseudun kehittämiseen liittyvää osaamista.

5.2 Hallinto

Jyväsräiheen strategian hallinnosta vastaa hallitus, jonka valitsee yhdistyksen vuosikokouksessa Jyväsräiheen jäsenistö. Hallitus koostuu paikallisen julkisen hallinnon, yhteisöjen sekä maaseudun asukkaiden edustajista. Hallituksen tehtäviä ovat toiminnan ohjaaminen, rahoitettavien hankkeiden valinta, Jyväsräiheen strategian toteutumisen seuranta sekä työnantajana toimiminen. Jyväsräi-strategian käytännön toteutuksesta, aktivoinnista, hakuohjauksesta ja hallinnosta vastaavat toiminnanjohtaja ja hankeneuvoja. Hallinnoinnin kustannukset turvataan toimintarahana resurssein.

Jyväsräihessä toimintatapamme ovat jo vakiintuneet, joten resursseja jää enemmän strategiseen kehittämiseen, aktivointiin ja uudistumiseen. Laatuksikirjaan on kirjattu yhdistyksen talouden ja hallinnon ohjeet sekä toimintaprosessit henkilöstölle ja hallitukselle, mikä turvaa laadukkaan toiminnan. Osaamista pidämme yllä säännöllisellä koulutautumisella, ja osaamisen vahvistamiseksi laaditaan oppimissuunnitelma. Ohjelmakauden aikana panostamme erityisesti kokonaiskestävyyden osaamisen lisäämiseen sekä hallituksessa että työntekijöiden osalta. Osaamista hankimme esimerkiksi liiketoiminta- ja ympäristöosaamisen sekä kehittämistyön vahvistamiseksi.

5.3 Viestintä ja aktivointi

Viestintä ja aktivointi ovat merkittävässä roolissa strategian toteuttamisessa. Kannustamme ja osallistamme alueen yrityksiä, yhdistyksiä, asukkaita ja toimijoita alueen kehittämiseen. Viestimällä tuomme esiin Leader-rahoituksen mahdollisuudet ja Jyväsräihea esiin aktiivisena paikallisena kehittäjänä. Teemme näkyväksi Leader-rahoituksen ja toiminnan vaikutukset, välitämme kehittämisen hyviä käytäntöjä ja vahvistamme positiivista kuvaa maaseutualueesta toimintaympäristönä. Onnistuneen viestinnän ja aktivoinnin myötä tavoitamme uusia toimijoita ja kehittäjäkumppaneita.

Viestimme verkkosivujen, sosiaalisen median, uutiskirjeiden ja tiedotteiden avulla. Jyväsräiheen verkkosivut uudistuvat ja tavoitteenamme on, että niiden kautta viestitään entistä asiakasystävällisemmin. Erityisesti rahoituskauden alussa viestinnän merkitys korostuu, kun strategiaa ja uusia tukimuotoja tehdään tutuiksi.

Aktivointia teemme myös paikallismedioissa tiedottamalla ja yhdessä paikallisten toimijoiden kanssa. Järjestämme rahoit-

Jyväsräiheen tehtävä

Jyväsräiheen toiminnan ja rahoituksen avulla parannamme maaseudun elinvoimaisuutta ja luomme edellytyksiä palveluiden ja elinkeinojen kehittämiseksi. Paikallisten voimavarojen käyttöön saamiseksi neuvomme ja aktivoimme ihmisiä ja yhteisöjä sekä rahoitamme ideoiden toteuttamisessa.

Toimimme lähellä, paikallislähtöisesti ja joustavasti. Luomme sosiaalista pääomaa ja vaikutamme myönteisesti paikallisiin yhteisöihin. Herätämme ihmisten kiinnostuksen yhteiseen hyvään ja luomme luottamusta omiin voimiin vaikuttaa asuin- ja toiminta-alueen kehittämiseen.

Jyväsräiheen arvot Asiakaslähtöisyys, paikallisuus, innostus, verkostoissa toimiminen, osallisuus

tuslinikoita, infotilaisuuksia, tapahtumia ja koulutuksia toiminta-alueellamme. Kuntien ja erityisesti elinkeinokehittäjien kanssa on kehittynyt toimintatapoja yhteiseen aktivointiin ja läsnäoloon paikkakunnilla. Työntekijät osallistuvat kehittäjäverkostojen tilaisuuksiin ja niitä järjestetään yhdessä paikallisten toimijoiden kanssa. Kohtaamiset ovat tärkeitä ja tutuksi tuleminen mutkatoman yhteistyön edellytys.

Jyväsräihessä viestinnästä vastaavat työntekijät, mutta myös hallitusjäsenet ovat tärkeitä viestinviejä verkostoissaan. Viestimme ja aktivoimme yhdessä monien sidosryhmien kanssa, jolloin eri kohderyhmät tavoitetaan laajemmin. Tiivis yhteistyö alueen CAP-viestijän kanssa on tärkeää. Tiedonvälityshanke voi olla yksi väline eri teemojen tutuksi tekemiseen. Jyväsräihellä on erillinen viestintäsuunnitelma.

5.4 Hankeprosessi

Rahoituskaudella 2023–2027 Jyväsräihelle osoitetut rahoitushakemukset jätetään sähköisesti Hyrrä-järjestelmässä, josta otamme ne vireille ja käsittelyyn. Hankkeet käsittelemme valintakriteerein. Hallitus pisteyttää käsiteltävät hakemukset valintakriteereiden avulla ja käyttää tarkoituksenmukaisuusharkintaa rahoituspäätöksiä tehdessään. Keski-Suomen ELY-keskus tekee hankkeille laillisuustarkastelun ja viranomaispäätökset. Rahoituspäätöksen saaneille hakijoille järjestämme aloituskokouksen. Toimimme hanketoteuttajan tukena, seuraamme hankkeiden toteutumista ja autamme hankekysymyksissä. Tarvittaessa järjestämme koulutuksia hanketoimijoille. Maksatukset käsittelee Keski-Suomen ELY-keskuksen maksatusyksikkö.

5.5 Yhteistyö ja verkostoituminen

Laadimme Jyväsihessä strategiaprosessin aikana dynaamisen verkostanalyysin, jossa tunnistimme keskeiset verkostomme, niiden toimijat ja asemamme verkostoissa. Analyysin pohjalta muodostimme toimintamallin, jonka avulla verkostoja arvioidaan ja kehitetään ohjelmakaudella 2023–2027. Leader-strategian toteuttaminen ja paikallinen kehittäminen ovat mahdollisia vain yhdessä verkoston kanssa. Verkostotyötä tekevät Jyväsihessä työntekijöiden lisäksi hallitusjäsenet.

Olemme jaotelleet verkostanalyysissä Jyväsiihen kehittäjäkumppanit strategian painopisteittäin sen mukaan, mitkä tahot ovat keskeisimpiä kunkin painopisteen toteuttamisessa. Lisäksi olemme jaotelleet verkostoja sen mukaan, mihin toimintaprosessiin ne liittyvät, esim. hallinto ja rahoitusprosessi, viestintä ja aktiivointi sekä maaseudun kehittäminen. Useat sidosryhmistä ovat keskeisiä useiden toimintaprosessien kannalta. Keskeisimmät kumppanit Jyväsiihen paikallisen kehittämisstrategian näkökulmasta ovat alueen kunnat, yhdistyksen hallitus ja hanketoimijat.

Ohjelmakauden verkostotyössä tavoitteemme on uusien hakijoiden aktivoiminen ja Jyväsiihen roolin vahvistaminen maaseudun kehittämisessä ja aluekehittämisessä. Verkottajan roolimme on tärkeä toimijoiden yhteen saattamiseksi ja hanketoimijoiden yhteistyön kannustamiseksi. Strategian toimeenpanoa varten olemme tunnistaneeet verkoston vahvuuksia ja sellaisia verkostoja, joihin haluamme erityisesti panostaa. Valitsemamme kehittämisen painopisteet vaativat uudenlaisia verkostoja esimerkiksi kestävään kehitykseen ja maaseudun älykkäisiin ratkaisuihin liittyen. Leader-ryhmälle uudet tukimuodot, kuten maatalouden kokeilutuki, edellyttävät maatalouteen liittyvien verkostojemme vahvistamista. Tavoitteenamme onkin tiivistää yhteistyötä alueen oppilaitoksiin, tutkimuslaitoksiin sekä aluekehittämisorganisaatioihin.

Yrityskehittämisessä alueella on hyvää osaamista ja jokaisessa kunnassa vahvoja toimijoita, joiden kanssa voimme yhteistyössä

edistää esimerkiksi yrittäjäverkostojen syntymistä. Alueen kunnat ovat vahvasti sitoutuneet paikallisen kehittämisstrategian toteuttamiseen ja rahoitukseen, mistä kertovat yhteistyön monet muodot. Tärkeitä kehittäjäverkostoja ovat myös maaseutukehittäjien yhteisö Pöllöparlamentti ja Keski-Suomen yhteisöjen tuki ry:n koordinoimat Järjestöareena ja Järjestöjen kumppanuuspöytä.

Alueellisen, kansallisen ja kansainvälisen Leader-verkoston avulla löydämme hyviä käytäntöjä ja kehittäjäkumppaneita alueellemme. Jyväsiihen panos etenkin kansainvälisten kumppanien tavoittamiseksi ja kehittämisen aikaansaamiseksi on tärkeä. Keski-Suomen Leader-ryhmät ovat erityisen tärkeitä kumppaneita alueellisen kehittämisen ja myös yhteisten resurssien näkökulmasta. Jyväsiihen dynaaminen verkostanalyysi on strategian liitteenä 2.

5.6 Toimiminen innovatiivisesti

Jyväsiihen toiminta-alueen vahvuudet luovat hyvän pohjan innovatiiviselle toiminnalle. Leader-ryhmässämme on uskallusta tukea epätyypillisiä, uudenlaisia hanke- ja yritysideoita, joita vireällä, nuorekkaalla alueella myös syntyy. Kannustamme rahoituksen hakijoita uusien toimintatapojen ja menetelmien kokeiluun kestävästä kehityksestä, elinkeinoista ja yhteisöllisyyttä edistäen.

Vahva verkostoituminen tukee viisasta ja ennakkoluulotonta kehittämistyötä. Hyödynämme alueen oppilaitosten sekä kehittämis- ja tutkimuslaitosten osaamista, asiantuntijuutta ja kehitystyötä ja välitämme sitä eteenpäin alueella. Seuraamme ympäristössä tapahtuvaa innovaatiotoimintaa ja tartumme sen syötteisiin.

Toteutamme omia hankkeita ja haluamme myös niiden kautta kehittää ja uudistaa aluetamme. Esimerkiksi älykäästä ja ilmasto- viisasta toimintaa olemme tuoneet jo tutuksi alueelle oman hankkeen kautta. Kehitämme omaa toimintaamme, katsomme tulevaisuuteen rohkeasti ja suhtaudumme avoimesti toimintaympäristön muutoksiin ja uusiin mahdollisuuksiin. Innostava asenne välittyy alueelle, ja yhteistyössä pyrimme dialogisuuteen.

6 Kytkeytyminen muuhun kehittämistoimintaan

Jyväsiihen strategia toteuttaa EU:n yhteistä maatalouspolitiikkaa, jossa maaseudun kehittämisen tavoitteita ovat elinvoimaisuuden vahvistaminen, elinkeinorakenteen monipuolistaminen ja asukkaiden elämänlaadun parantaminen. CAP27-suunnitelman lisäksi strategian valmistelussa on huomioitu alueelliset ja paikalliset ohjelmat sekä kyläsuunnitelmat.

Jyväsiihii osallistui Keski-Suomen ELY-keskuksen maaseudun alueellisen kehittämisohjelman valmisteluprosessiin. Ohjelman painopisteinä ovat biotalous ja vetovoimainen maaseutu. Jyväsiihen strategia edistää omalta osaltaan alueellisen kehittämisohjelman tavoitteita, kuten alueellisen yritystoiminnan kasvua ja kehittämistä, maaseutuasumisen houkuttelevuutta sekä digitalisaation edistämistä alueella.

Toiminta-alueemme kuntien strategioissa korostetaan asukkaiden osallisuutta sekä kuntien viihtyvyyden ja elinvoiman parantamista. Jyväsiihen toiminta edistää osallisuutta ja luo alueen asukkaille mahdollisuuksia vaikuttaa elinpiirinsä viihtyvyyteen sekä

hyvinvointiin. Jyväsiihii tukee paikallisia yrityksiä, mikä osaltaan edistää kuntien elinvoimaisuutta.

Keski-Suomen maakuntastrategiassa lähtökohtana on kokonaiskestävyys, jota Jyväsiihen kestävä tulevaisuusteot -teema toteuttaa osuvasti. Maakunnan tavoitteena on olla hiilineutraali vuoteen 2030 mennessä. Järvi-Suomen ympäristö- ja ilmasto-ohjelma tavoittelee sekin hiilineutraaliutta, luonnon monimuotoisuuden turvaamista sekä vastuullisen liiketoiminnan ja kestävä asumisen tukemista. Keski-Suomen matkailustrategiassa alue visioidaan vastuullisena luonto-, elämys-, ja kulttuurimatkailualueena. Jyväsiihen rahoituksella toteutettavilla paikallistason toimilla edistetään hiilineutraaliustavoitetta, tehdään ympäristötekoja ja kehitetään kestävä liiketoimintaa, kuten matkailua. Jyväsiihen toiminta edistää kuvattujen ohjelmien tavoitteita, ja strategioita toteutetaan tekemällä tiivistä yhteistyötä rahoittajien sekä muiden aluekehittäjien kanssa.

7 Rahoitussuunnitelma

Jyvällä-strategiaan haetaan yhteensä 4 502 185 euron julkista rahoitusta. Jyväsräihi pystyy hakemaan merkittävästi suurempaa julkisen rahoituksen kehystä kuin rahoituskaudelle 2014-2020 lähtiessä, koska alueen kuntien ryhmälle osoittama yhteenlaskettu kuntarahaosuus on kasvanut runsaat 40 % verrattuna vuoteen 2014. Kaikki alueen kunnat ovat sitoutuneet maksamaan 3 €/maaseutuasukas jo siirtymäkaudella 2021-2022 ja edelleen vuosina 2023-2027, jotta paikallista kehittämistä voitaisiin vahvistaa alueella.

Taulukko 5. Kuntarahasitoumukset kaudella 2023-2027.

	Jyväskylä	Laukaa	Muurame	Uurainen	Yhteensä
Asukasluku 31.12.2021. Jyväskylän kohdalla suluissa kaupungin kokonaisväkiluku	20 996 (144 473)	18 788	10 426	3 634	53 844
kuntaraha €/ vuosi	62 988 €	56 364 €	31 278 €	10 902 €	161 532 €
Vuosittain laskuttettava kuntaraha yhteensä 2023-2027					807 660 €
Siirtymäkaudelta käyttämättä jäänyt kuntaraha					57 962 €
Kuntarahaa käytettävissä yhteensä 2023-2027					865 622 €

Maaseuturahastosta haettava rahoitus muodostuu EU:n (43 %), valtion (37 %) ja kuntien (20 %) rahoituksesta. Strategialle tavoitellaan lisäksi 35 % yksityistä rahoitusta, joka koostuu rahasta ja talkootyöstä. (Taulukko 6.) Strategian toteuttamiseksi haetaan mahdollisuuksien mukaan muuta rahoitusta, kuten Keski-Suomen liiton ja ELY-keskuksen, Euroopan solidaarisuusjoukkojen tai Euroopan Sosiaalirahaston rahoitusta. Hankkeiden omarahoitusosuutena voidaan käyttää yhdistyksen omaa pääomaa tai erikseen neuvoteltavaa rahoitusta. Jyväsräihi on mukana myös Sisä-Suomen Kalaleader-toiminnassa. Alueen kunnat ovat kukin sitoutuneet Kalaleader-ohjelman toteuttamiseen 4 200 euron suuruisella kuntarahalla koko kauden ajalta.

Taulukko 6. Maa- ja metsätalousministeriön Jyväsräihelle myöntämä julkinen rahoituskehys ja tavoiteltava yksityinen rahoitus.

	EU 43 %	Valtio 37 %	Kunta 20 %	Julkinen rahoitus yhteensä 65 %	Yksityinen rahoitus 35 %	Kokonaiskehys €
Hanke- ja yritystuet	1 257 750	1 082 250	585 000	2 925 000	2 054 231	4 979 231
Toimintaraha	382 700	329 300	178 000	890 000	-	890 000
Yhteensä	1 640 450	1 411 550	763 000	3 815 000	2 054 231	5 869 231

Jyvällä-strategian rahoitukselle tavoitellaan painopisteisiin jakautumista Taulukon 7 mukaisesti. Tavoitetta tarkistetaan ohjelmakauden aikana, mikäli siihen on tarvetta.

Taulukko 7. Tavoiteltu rahoituksen jakauma Jyvällä-strategian painopisteisiin.

Painopiste	Älykkäät yhteisöt ja ilmasto- ja ympäristöteot	Hyvinvoivat kylät	Kehittyvät elinkeinot
Tavoite €	1 760 769	2 054 231	2 054 231
Tavoite %	30	35	35

8 Seuranta ja arviointi

Jyväsräihiin toiminnan kehittämiseksi keräämme tietoa toiminnan ja rahoituksen vaikutuksista sekä palveluista, ohjausprosessista ja viestinnästä. Strategian toteutumista seuraamme säännöllisesti toimistotyönä ja hallituksen kokouksissa. Ohjelmaan liittyvät indikaattorit ja vuosiraportointi ovat osa seuranta- ja arviointia. Jyväsräihiin yleiset määrälliset ja laadulliset tavoitteet on koottu seuraavalla sivulla olevaan taulukkoon. Painopisteisiin liittyvät mitattavat tavoitteet on esitelty painopisteiden yhteydessä.

Koko ohjelmakauden toteutuksen arvioinnin hankimme ulkopuoliselta toteuttajalta. Rahoituskaudella 2023–2027 vaikuttavuus tulee olemaan strategian toteutuksen kannalta keskiössä. Vaikuttavuuden havainnointiin haastamme kaikki hanketoimijat, ja pilottihankkeiden kanssa pureudumme syvemmin vaikuttavuusprosessiin. Yksittäisten rahoitettujen hankkeiden toteutumista seuraamme yhteydenpidolla ja raportoinnin perusteella. Lisäksi hanke- ja yritystukiin saajilta keräämme hankkeiden päättyessä palautetta, jonka perusteella kehitetään erityisesti ohjaus- ja neuvontaprosessia.

Jyväskylän omaa toimintaa seuraamme hallituskokouksissa esimerkiksi toiminta- ja talouskatsauksin. Vuosittain pidämme henkilöstön kehittämiskeskustelut ja hallitus tekee itsearviointikyselyn. Vertaisauditointia ja yhteisiä arvioiteja teemme muiden Leader-ryhmien kanssa. Kuntien edustajien kanssa järjestämme tapaamisia, joissa arvioidaan strategian toteutumista. Kuntiin lähetämme vuosittain myös kuntakirjeen, jossa tiedotetaan strategian etenemisestä. Verkostoanalyysin pohjalta luomme verkostotyöhön ja sen arviointiin systemaattisemmat käytännöt.

Jyväskylän toiminnan määrälliset ja laadulliset tavoitteet

Taulukko 8. Jyväskylän toiminnan määrälliset ja laadulliset tavoitteet.

Rahoitettavat hankkeet	
<ul style="list-style-type: none"> Uusista tai parantuneista palveluista hyötyvä maaseutuväestö Rahoitettujen hankkeiden määrä kokonaisuudessaan Hankkehakijat: yhteisöt ja yritykset Uusien hakijoiden määrä Muille rahoittajille siirretyt hankkeet tai ohjatut hakijat Rahoitushakemuksia kaikista alueen toimintakunnista <ul style="list-style-type: none"> Hakijoissa monipuolisesti uusia toimijoita, esimerkiksi nuoret, eri toimijaryhmät, maahanmuuttajataustaiset Uudet syntyneet verkostot, niiden toiminnan monipuolistuminen ja osallistumisaktiivisuus Hanketoiminnan osaamisen kasvu, erityisesti nuorten osalta 	<ul style="list-style-type: none"> 40 000 asukasta 150 kpl 90 yhteisöä ja 70 yritystä 30 % 20 kpl rahoituskaudella
Leader-ryhmän toiminta	
<ul style="list-style-type: none"> Toimintarahalla työllistyneet henkilöt Hanketyöntekijät Muulla rahoituksella toteutetut hankkeet Käyttöön otetut uudet toimintatavat Leader-työn arvioinnit ja selvitykset 	<ul style="list-style-type: none"> 2 hlö 2 hlö 2-4 kpl 5 kpl 2 kpl
Yhteistyö ja verkostot	
<ul style="list-style-type: none"> Uudet yhteistyökumppanit tai verkostot Leader-ryhmien välinen laatutyö tai arviointi Leader-ryhmien yhteiset koulutukset tai tilaisuudet 	<ul style="list-style-type: none"> 2 kpl per vuosi vähintään 1 per vuosi 1 kpl per vuosi
Viestintä ja aktiivointi	
<ul style="list-style-type: none"> Aktiivointi-, info- ja sidosryhmätilaisuudet: <ul style="list-style-type: none"> omat tilaisuudet osallistuminen muiden järjestämiin tilaisuuksiin Osallistujat Jyväskylän järjestämissä tilaisuuksissa Leader-hankkeista ja Leader-työstä kertovat lehtiartikkelit Tuotetut materiaalit ja julkaisut Seuraajat sosiaalisessa mediassa Kävijät verkkosivuilla 	<ul style="list-style-type: none"> 10 kpl per vuosi 10 kpl per vuosi keskimäärin 10 osallistujaa 80 kpl 5 kpl kasvu 5 % vuodessa kasvu 5 % vuodessa
Neuvonta ja asiakaspalvelu	
<ul style="list-style-type: none"> Osaava neuvonta ja hakemusten käsittely kohtuullisessa ajassa Arvioinneissa ohjauksen asiakastytyväisyys hyvä tai erinomainen 	
Hallitus ja henkilöstö	
<ul style="list-style-type: none"> Henkilöstön työkyky ja motivaatio säilyy hyvänä Hallituksen tyytyväisyys toiminnan laatuun pysyy hyvänä itsearviointi kahden vuoden välein Hallituskokoukset päätösvaltaisia ja osallistujia kaikista kunnista ja kolmikannan ryhmistä Jokainen hallitusjäsen osallistuu hallituskokousten lisäksi vähintään yhteen Leader-tilaisuuteen vuodessa 	<ul style="list-style-type: none"> kehityskeskustelut vuosittain itsearviointi kahden vuoden välein
Yhdistyksen toiminta	
<ul style="list-style-type: none"> Yhdistyksen jäsenmäärä Vuosikokouksen osallistujamäärä 	<ul style="list-style-type: none"> Uusia jäseniä väh. 10 per vuosi väh. 15 osallistujaa

9 Osallistava valmisteluprosessi

Valmistelimme Jyväskylän strategiaa vuodesta 2019 alkaen osallistamalla laajasti sidosryhmiä ja alueen toimijoita. Jyväskylän verkostoja analysoimalla varmistimme, että keskeiset sidosryhmät tulivat kuulluiksi. Strategiassa kuvatut alueen tarpeet, tulevaisuuden näkymät, painopisteet ja tavoitteet pohjautuvat monipuolisesti kerättyihin alueen toimijoiden näkemyksiin. Valmisteluun osallistui kaiken kaikkiaan noin 2200 ihmistä: alueen asukkaita, yrittäjiä, vapaa-ajanasukkaita ja nuoria. Kuulimme myös

eri organisaatioiden, kuten kuntien, yhteisöjen, yrittäjäjärjestöjen, kehittäjäorganisaatioiden ja oppilaitosten tarpeita ja näkemyksiä. Tiedotimme strategian valmistelusta säännöllisesti Jyväskylän viestintäkanavissa ja paikallismedioissa. Strategiata valmisteltiin hallituksen johdolla, ja kirjoitustyöstä vastasivat pääosin Jyväskylän työntekijät. Tarkempi kuvaus strategian osallistavasta prosessista on liitteenä 1.

Strategian valmistelupolku

Jyväskylän tulevaisuusvisio

- Tulevaisuusilta hallitukselle ja kuntien edustajille
- Kuntakerros: kuntarahaneuvottelut ja kuntien tahtotila alueen kehittämisessä

Dynaaminen verkostanalyysi

- Verkostanalyysin muodostaminen yhdessä hallituksen kanssa
- Analyysin pohjalta kumppanuustapaamiset sidosryhmien kanssa: toiminta-alueet kunnat, Keski-Suomen ELY-keskus, Keski-Suomen liitto, Keski-Suomen Yhteisöjen Tuki, Keski-Suomen kylät, Keski-Suomen Leader-ryhmät ja Sisä-Suomen kalatalousryhmä, joiden kanssa määritelty yhteistyön tavoitteet tulevalle rahoituskaudelle (yhteensä 71 osallistujaa)

Alueen vahvuudet, heikkoudet, mahdollisuudet ja uhat

- Tulevaisuusillat SWOT-analyysin valmistelemiseksi, osallistujina alueen asukkaat, yrittäjät, yhteisöt, kuntaedustajat (67 osallistujaa). Teemoina
 - 1) Kylätoiminta ja maaseutuasuminen, vapaa-ajan mahdollisuudet, yhteisöllisyys ja yhteistyö
 - 2) Älykkäät ratkaisut, ilmasto ja ympäristö, kansainvälisyys, lapset ja nuoret
 - 3) Elinkeinot ja yrittäjyys, matkailu, osaaminen
- Hallituksen strategiatyöpaja SWOT-analyysin määrittelemiseksi

Kehittämistarpeet

- Tulevaisuuskyseily alueen asukkaille, yrittäjille ja yhteisöille (208 vastausta)
- Hanke- sekä yritystuen saajille haastattelut (65 haastateltavaa)
- Kysely nuorille Unelmien asuinpaikasta ja nuorisotoimijoille työpaja (559 vastausta)
- Tulevaisuusillat kehittämistarpeiden muodostamiseksi, osallistujina alueen asukkaat, yrittäjät, yhteisöt, kuntaedustajat (67 osallistujaa). Teemoina
 - 1) Kylätoiminta ja maaseutuasuminen, vapaa-ajan mahdollisuudet, yhteisöllisyys ja yhteistyö
 - 2) Älykkäät ratkaisut, ilmasto ja ympäristö, kansainvälisyys, lapset ja nuoret
 - 3) Elinkeinot ja yrittäjyys, matkailu, osaaminen
- ÄLYILO-teemaillat älykkäiden ja ilmastoviisaiden teemojen ympärillä (46 osallistujaa)
- Ryhmän itse ja muiden järjestämät tilaisuudet, kuten yrittäjäjärjestöjen kahvilaisuudet, järjestöjen tapaamiset sekä asuinalueiden kehittämistilaisuudet (1148 osallistujaa)
- Hallituksen strategiatyöpaja kehittämistarpeiden muodostamiseksi

Painopisteet ja tavoitteet

- Painopisteiden hahmottelu avoimissa työpajoissa kehittämistarpeiden pohjalta
- Hallituksen strategiatyöpaja painopisteiden ja tavoitteiden määrittelemiseksi

Seuranta- ja arviointi sekä valintakriteerit

- Työpaja seuranta- ja arviointisuunnitelman koostamiseksi uudelle rahoituskaudelle
- Nykyisille ja entisille hallitusjäsenille kysely valintakriteereiden toimivuudesta
- Valintakriteerien muotoilu hallituksen kanssa

Vaikuttavuus osana strategiaa

- Työskentely vaikuttavuustyöpajoissa asiantuntijan johdolla: vaikuttavuuden kytkeytyminen strategiaan, vaikuttavuuden huomioiminen hankkeiden ja Jyväskylän toiminnassa

Strategian koostaminen ja hyväksyntä

- Kaupunkialueen määrittely ja yhteistyösopimuksen laatiminen ELY-keskuksen kanssa
- Strategialuonnoksen erilliset kommentointitilaisuudet yhdistyksille, yrittäjille, Keski-Suomen ELY-keskukselle, Keski-Suomen liitolle ja kunnille (79 osallistujaa)
- Strategian kommentointikierron kunnille
- Jyväskylän paikallisen kehittämisstrategian hyväksyminen Jyväskylän hallituksessa

2019

2020

2021

2022