

# Lentoon Kalakukosta

Kehittämisyhdistys Kalakukko ry:n  
kehittämisstrategia 2023–2027

Kaavi, Kuopion maaseutualueet, Rautavaara,  
Siilinjärvi ja Tuusniemi

14.6.2022  
päivitetty 29.5.2023



# Strategian sisältö

1 Johdanto	3
2 Osallistaen valmisteltua ja itsetehtyä	4
3 Kalakukko-alueen kuvaus ja nykytilan analyysi	5
4 Kehittämistarpeet SWOT -ristiinanalysoinnin avulla	9
5 Kehittämisen painopisteet, tavoitteet ja toteutus	12
6 Rahoitussuunnitelma	16
7 Kalakukko – kehittävä ja oppiva organisaatio	17
8 Seuranta ja arviointi	18

## LIITTEET

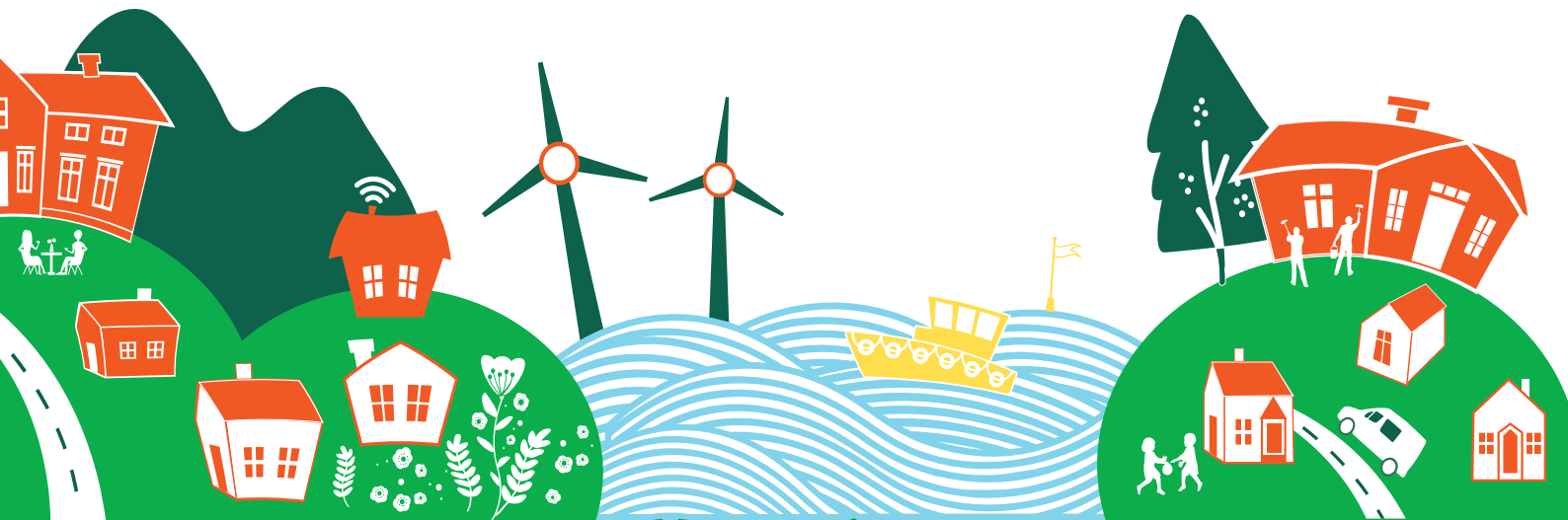
**Liite 1:** Osallistava valmisteluprosessi

**Liite 2:** Dynaaminen verkostanalyysi

**Liite 3:** ELY-Leader yhteistyösopimus

**Liite 4:** Kuntarahasitoumukset

**Liite 5:** Hankevalintakriteerit



# 1 Johdanto

Lentoon Kalakukosta kehittämisstrategia 2023-2027 kuvaa Kehittämisyhdistys Kalakukko ry:n (myöh. Kalakukko) toiminta-alueen erityispiirteitä strategian laadinnan hetkellä sekä toiminnan tavoitteita ja suuntaviivoja tulevalle viidelle vuodelle. Suomalaisella maaseudulla eletään ja koetaan murrosvaihetta ja siihen vaikuttavat useat globaalit megatrendit sekä epävarmuustekijät. Näistä ajankohtaisimpia ovat pandemiat, energian hinta, hyvinvoinnin polarisoituminen, infran heikkeneminen ja sote- ja aluehallinnon uudistus. Epävarmuuksien kehitystä on vaikea ennakoida, kun taas trendeillä on arvioitavissa oleva kehityssuunta, nopeus ja voimakkuus.

Strategiaa on laadittu siis historiallisestikin poikkeuksellisena ajanjaksona. Maailmanlaajuinen pandemia sekä viimeisimpänä turvaton ja epävarma maailmanpoliittinen tilanne ovat tuoneet strategiatyöhön omat haasteensa. Haasteista huolimatta strategia on laadittu tiiviissä yhteistyössä alueen ihmisten kanssa kokoontumalla työpajoihin välillä etäyhteydellä ja tilanteen salliessa kasvotusten saman pöydän ääreen. Epävarmuustekijät ovat osoittaneet, että strategian tulee olla joustava, reagoiva ja vastata ajan haasteisiin.

Kaudella 2014-2022 Elinvoimaa Kalakukosta strategian keskiössä olivat yrittäjäyys, palvelut, uudet innovaatiot, kylätoiminta, nuoret sekä kansainvälistyminen, ja saavutimme strategialle asetetut tulostavoitteet. TK-Evalin tekemän (julk.31.5.22) arvioinnin tulosten perusteella Leader-rahoituksella on varsin onnistuneesti pystytty tuottamaan alueen elinvoimaa edistäviä tuloksia. Uudella kaudella Kalakukon rooli monialayhdistyksenä edelleen vahvistuu, ja strategiassa uutena on Ympäristömme hyväksi ja Hyvinvointia ja osallisuutta – Älykkäät kylät painopisteet sekä uusia tukityökaluja maatiloille, osa-aikayrittäjille, omistajanvaihtajille ja pienille toimijoille. Lisäksi hyödynnämme Euroopan sosiaalirahaston kansalaistoimijälähtöisen kehittämisen rahoitusta.

Lentoon Kalakukosta -kehittämisstrategian toteutuksen punainen lanka on aktiivinen, kehittyvä ja oppiva organisaatio, jossa on hyvä tekemisen meininki.

## Alueemme erityispiirteitä

**Kaavi:** teollisia työpaikkoja, vahva työpaikkaomavaraisuus, Vaikkajoki -matkailun helmi

**Kuopio:** koulutuskaupunki, alueen kasvava keskus, erilaistuneet ja elinvoimaiset maaseutualueet, Suomen johtava maidontuotantoalue

**Vehmersalmi:** kesäasukkaat tuplaavat asukasmäärän ja vesistö

**Juankoski:** Ruukki-alueen kulttuuriperintö ja omaleimaisuus

**Nilsjä:** aktiivista kylätoimintaa ja Tahko-Mountain monipuolinen ja kansainvälinen matkailukeskus

**Karttula:** aktiivista kylätoimintaa ja Riuttalan Talonpoikaismuseo

**Maaninka:** aktiivista kylätoimintaa ja pienyritystoimintaa matkailun kehittämisessä, LUKE tutkimusasema

**Rautavaara:** aito erämaa ja koskematon luonto, luonnon hiekkarannat, Kiparin vaaramaisemat, Tiilikjärven kansallispuisto, aktiivinen kehittämisote yhdistys- ja kuntatasolla

**Siilinjärvi:** aktiivista kylätoimintaa ja kunnassa vuosikelloon perustuva yhteistyö kylien kanssa, elinvoimaista yritystoimintaa, positiivinen ikärakenne

**Tuusniemi:** aktiivista kylätoimintaa mm. luonto- kulttuurimatkailun kehittämisessä, laajat vesistöt ja metsät



## Lentoon Kalakukosta maaseudun VISIO 2030

Kalakukon alue on vetovoimainen elämisen ja yrittämisen paikka. Yritysten, yhteisöjen ja ihmisten monipaikkaisuus on tärkeä osa menestystämme. Palvelujen ja harrastusten saavutettavuus on parantunut digiloikan avulla. Alueellamme edistetään luonnon monimuotoisuutta ja vastuullista ruokaketjua monialaisella yhteistyöllä.

### Kalakukon tehtävä ja rooli paikallisena kehittäjänä – MISSIO

Kalakukko toimii positiivisen ilmapiirin luojana sekä sillanrakentajana eri toimijoiden välillä. Kalakukko edistää järjestöyhteistyön kehittämistä ja hyödyntää aktiivisesti eri rahoituskanavia. Kalakukon vahvuus on toimia yrityksille ja yhdistyksille erityisesti matalan kynnyksen rahoituskanavana. Kalakukon merkitys sekä alueen kehittäjänä että rahoittajana on olennainen ja tarpeellinen.

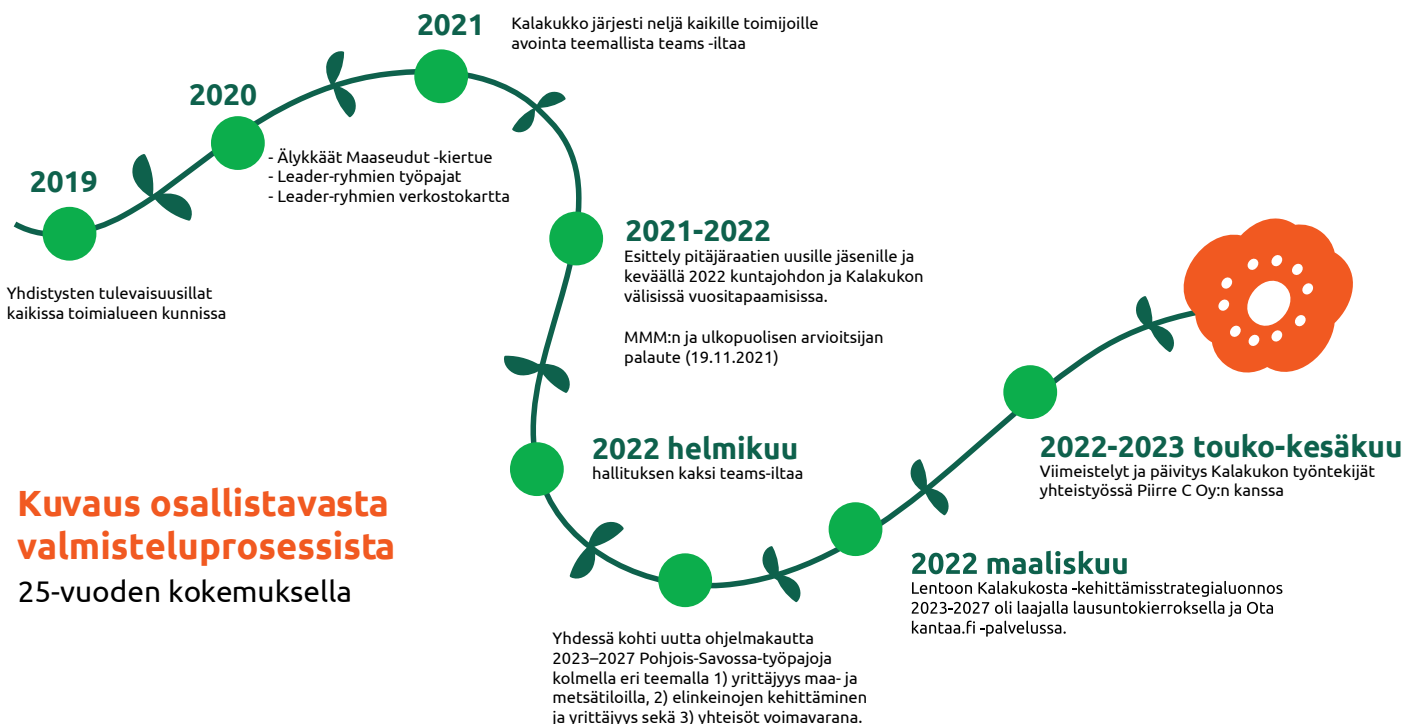
### Kalakukon Ydinarvot

Paikallisuus – Yhteisöllisyys ja yhdessä tekeminen – Ihmisläheisyys - Avoimuus



## 2 Osallistaen valmisteltua ja itsetehtyä

Lentoon Kalakukosta 2023-2027 paikallista kehittämisstrategiaa on valmisteltu Kalakukon henkilöstön ja hallituksen voimin, mutta osallistaen paikallisia asukkaita, yrittäjiä, yhdistystoimijoita, kuntien edustajia sekä kaikkia tärkeitä sidosryhmiä ja verkostoja monipuolisesti ja useissa eri tilaisuuksissa ja työpajoissa (kts. alla Kuvio 1. ja Liite 1. Kuvaus osallistavasta valmisteluprosessista). Marrakuussa 2021 saamamme maa- ja metsätalousministeriön ja ulkopuolisen arvioitsijan hakijakohtainen palaute ensimmäisen vaiheen hausta on käsitelty Kalakukon hallituksessa. Palaute koettiin erittäin hyvänä ja tärkeänä, ja työntekijät ovat huomioineet sen kohta kohdalta strategian valmiiksi työstämisessä.



## 3 Kalakukko-alueen kuvaus ja nykytilan analyysi

Kalakukon toiminta-alueeseen kuuluvat Kaavi, Kuopion maaseutualueet, Rautavaara, Siilinjärvi ja Tuusniemi. Kunnat ovat päätöksillään sitoutuneet osallistumaan paikalliseen Leader-ohjelmaan ja rahoittamaan Lento Kalakukosta -kehittämisstrategiaa 2023-2027.

Alueella on toteutunut merkittävä kuntarakenneuudistus, kun Juankosken, Nilsian, Maaningan ja Karttulan kunta liittyivät Kuopion kaupunkiin 2011–2015. Kuntarakenneuudistus nähtiin Kalakukon strategiassa sekä mahdollisuutena että uhkana. Lähidemokratian vahvistaminen oli mahdollisuus, jota kehitettiin aluelähtöisesti Kalakukon johtamalla Asukkaan ääni- tiedonvälityshankkeella eteenpäin. Tuloksena Kuopion maaseutualueilla on kuusi pitäjäraatia, jotka toimivat kaupunginhallituksen asettaman lähidemokrati- ajaoston alaisuudessa. Ne edistävät alueen asukkaiden osallistumis- ja vaikuttamismahdollisuuksia antamalla asukkaille väylän kehittää alueensa palveluita, demokratiaa, hyvinvointia ja yrittäjyyttä. Pitäjäraadit vähentävät alueille väistämättä syntyneitä uhkia päätöksenteon ja palvelujen etäntymisestä ja ovat Kalakukolle tärkeä paikallistason yhteistyökumppani.



### Toiminta-alue kaupunki- maaseutuluokituksen näkökulmasta

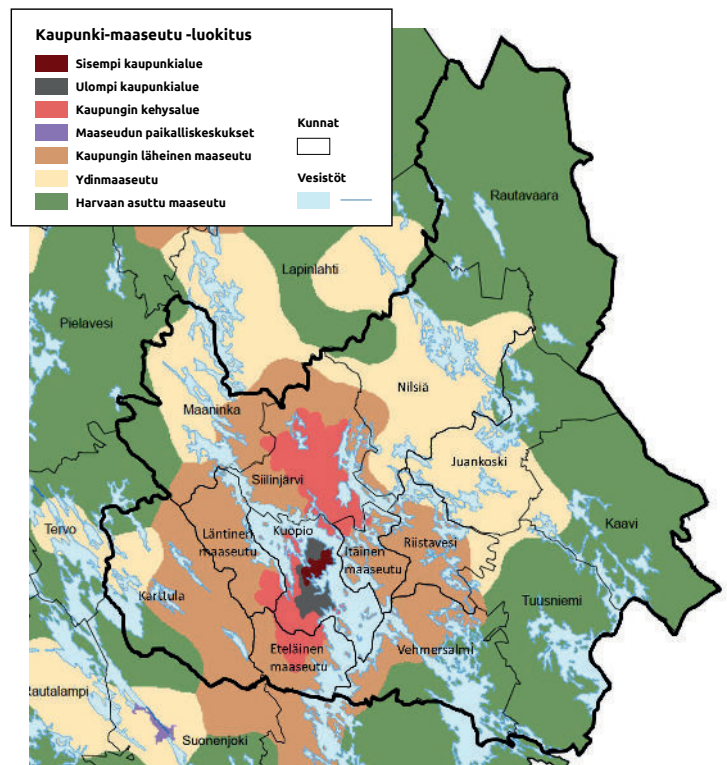
Kalakukon toiminta-alue on kaupunki-maaseutualueeltaan hyvin heterogeeninen. Se sisältää vahvan väestöpohjan omaavan maakuntakeskuksen Kuopion kaupungin, kaupungin läheisen maaseudun Siilinjärven, harvaan asuttua maaseutua Rautavaara, Kaavi ja Tuusniemi ja ydinmaaseutua Nilsian Tahkon matkailualue sekä entisiä kuntaliitosalueita (Kuva 1. Kehittämisyhdistys Kalakukko ry:n toiminta-aluekartta 2023-2027).



### Väestörakenne

Vuonna 2021 väestömäärän suunta muuttui kymmenen vuoden jälkeen positiivisesti, sillä pitkästä ajasta harvaan asutut maaseudut Kaavi ja Tuusniemi sekä laaja, heterogeeninen Kuopio ja Siilinjärvi olivat muuttovoittajia. Kuopio oli viime vuonna Suomen toiseksi muuttovetoimaisin kunta Tampereen jälkeen (Koillis-Savo 3.2.2022). Kalakukon toiminta-alueen asukasmäärä on 55 785 asukasta, josta kaupungin kehysalueella asuu 22 483, kaupungin läheisellä maaseudulla 12 398, ydinmaaseudulla 14 147 ja harvaan asutulla maaseudulla 6 757 asukasta (Lähde Väestö: © YKR/SYKE ja TK 2020).

Kaupungin läheisellä ja ydinmaaseudulla esim. Siilinjärvellä asukastiheys on 53 as / maa-km<sup>2</sup> ja harvaan asutun maaseudulla esim. Rautavaaralla on 1,4 as / maa-km<sup>2</sup> (31.12.2020 Maanmittaus-laitos ja Tilastokeskus). Väestönmuutokset kohdistuvat maaseutualueilla eri tavoin eri ikäluokkiin. Vaikka Kuopion kaupungin läheisellä maaseudulla väestönmäärä on



Kuva 1. Kehittämisyhdistys Kalakukko ry:n toiminta-aluekartta 2023-2027

Kaupunki-maaseutu -luokitus	Asukasluku	Osuus %
Sisempi kaupunkialue	44 917	31%
Ulompi kaupunkialue	45 403	31%
Kaupungin kehysalue	22 483	15%
Kaupungin läheinen maaseutu	12 398	8%
Ydinmaaseutu	14 147	10%
Harvaan asuttu maaseutu	6 757	5%
<b>Yhteensä</b>	<b>146 105</b>	

kasvanut (+5,9 % vuosina 2000–2019), on kasvu kohdistunut lähinnä 45–74-vuotiaisiin. Lasten ja nuorten aikuisten määrissä ei ole tapahtunut oleellisia muutoksia. Ydinmaaseudulla väestön määrä on supistunut (–18,0 %), ja se on kohdistunut voimakkaimmin lapsiin ja nuoriin aikuisiin, lievemmin myös 25–64-vuotiaisiin. Eläkeikäisten määrät ovat kasvaneet. (Lehtola, I. 2021. Kuopion maaseutukatsaus) Harvaan asutun ja ydinmaaseudun väestöstä 20 % on alle 30-vuotiaita ja kaupungin läheisellä maaseudulla väestöstä 33 % on alle 30-vuotiaita (Tilastokeskus 2020).



## Hyvinvointi

Pohjois-Savo on Suomen sairastavin maakunta, tosin maakunnan sisällä on kuntakohtaista vaihtelua. Ikävakioimaton sairastavuusindeksi on maakunnassa 136, mielenterveysindeksi 151 ja työkyvyttömyysindeksi 137, vertailuluku koko Suomi 100 (THL/Sotkanet 11.9.2019). Ihmisten hyvinvointiin on kiinnitetty entistä enemmän huomiota, toimenpiteitä ja tavoitteita Pohjois-Savon laajassa hyvinvointikertomuksessa ja -suunnitelmassa 2021–2025. Leader-rahoituksella näistä voimme vaikuttaa myönteisesti mm. lasten ja nuorten osallisuuden vahvistamiseen ja yksinäisyyden vähentämiseen, terveyttä edistävien liikuntamahdollisuuksien lisäämiseen, ihmisten terveellisten elintapojen ja kestävän kehityksen mukaisen ruokaketjun tunnettuuden lisäämiseen. (Parempi Pohjois-Savo nuorille –kysely 2021, Pohjois-Savon liitto, Nuoret ja maaseutu -kysely 2021, Maaseutuammattiin ry).



## Elinkeinorakenne

Kalakukon toiminta-alueen kokonaispinta-ala on 7 558,7 km<sup>2</sup>, josta vesistöjä 20 %: a. Käytössä ja viljelyksessä (ml. viljan, rehunurmien viljely, laitumet ml. metsälaidun, kesannot, kasvitarvepuutarhat ja -huoneviljelyt) oleva maatalousmaa 49 635 hehtaaria (Maatilarekisteri Sydän Savon Maaseutupalvelut 2021). Tuottavaa metsämaata alueella on yhteensä 468 328 hehtaaria (Luke, Luonnonvarakeskus, Metsävarakat ja kuntatilastot, 14.1.2022).

Pohjois-Savon alueen metsäsektorin arvonlisäys vuosina 2015–2017 aluetilinpitona oli 540 milj. euroa, metsänomistajia (yksityiset, yli 2 ha,) oli 28 600 hlö ja metsäsektorin työllisiä oli 4 300 hlö. (Pohjois-Savon metsäohjelma 2021-2025). Uusiutuvan energian käyttöaste on Suomessa 60% kun se EU:ssa on 18%. Metsät ovat selkein energiantuotantoa määrittävä tekijä Järvi-Suomessa. Puuenergia kattaa valtaosan koko alueen energiatasteesta, ja osuus on myös kokonaisuudessaan kasvussa. Tärkeänä syynä muutokselle on Järvi-Suomen sähkön sekä lämmön tuotannossa tapahtunut kehitys: modernisoituessaan alueen lämpö- ja voimalaitokset ovat pyrkineet eroon raskaasta polttoöljystä korvaten fossiilisen vaihtoehdon pitkälti uusiutuvalla metsähakkeella. Biokaasu on Järvi-Suomessa yksi potentiaalinen energiakehityksen painopiste. (Järvi Suomen Ympäristö ja Ilmasto Raportteja 53, 2019).

Kuopio on johtava maidontuotantoalue Suomessa. Kalakukon alueella tuotetaan niin maitolitroja kuin naudanlihakiloja 1/3 koko Pohjois-Savon maidon- ja naudanlihantuotannosta (Foresavo.fi, 11.2.22 ja Luonnonvarakeskus 2020). Maidon ja naudanlihantuotantoa on koko Kalakukon alueella. Alueen maatalous ja alkutuotanto on valtakunnallisestikin merkittävä elinkeino. Vastuullinen elintarvikeketju ja kansainvälisesti tunnettu ruokamaakunta ovat alueemme vahvuuksia, jotka houkuttelevat nuoria tulevaisuudentekijöitä maaseudulle.

Sydän Savon Maaseutupalvelun 3.2.2022 Maatilarekisterin mukaan Kalakukon alueella on 1045 kpl aktiivista maatilaa. Näiden maatilojen ensisijaisista viljelijöistä jopa puolet on yli 50-vuotiaita ja 16%:a on yli 65-vuotiaita, 32%:a on 30-49 vuotiaita ja nuoria alle 30-vuotiaita vain 2%:a. Aktiivimaatiloista 54%:a on kokoluokaltaan, viljelypinta-alaltaan alle 30 hehtaaria ja 23%:a on viljelypinta-alaltaan 30-60 hehtaaria ja 23%:a eli 242 maatilaa viljelypinta-alaltaan yli 60 hehtaaria. Eniten maatiloja tuotantosuunnittain alueellamme on lypsykarjatalous, muu kasvituotanto (mm. heinä ja viherheinä) ja viljanviljely (ml. viljan siemen- ja puutarhakasvien viljelyä avomaalla (41 kpl), näitä maatiloja on yhteensä alueellamme 207 kpl:tta. Loput 3%:a ovat tuotantosuunnaltaan lihasika- tai sikatalouden yhdistelmätuotantoa, kananmunien tuotantoa,





erikoiskasvituotantoa (mm. mallasohra, herne, peruna), kasvihuoneviljelyä ja muuta tuotantoa.

Maaseutualueilla sijaitsevien työpaikkojen määrä on vähentynyt rakennemuutoksen myötä julkisessa hallinnossa. Kuopion maaseudun väestön toimeentulo perustuu voimakkaammin yrittäjyyteen kuin Kuopiossa keskimäärin. Vuonna 2017 Kuopion maaseudulla oli 1 869 yrittäjää, mikä oli 17,5 prosenttia työllisestä työvoimasta. Osuus oli kaksi kertaa niin paljon kuin Kuopion kaupungissa (8,6 %) keskimäärin (Lehtola, I. 2021. Kuopion maaseutukatsaus). Koko Kalakukko-alueen yrityskanta oli 8 570 yritystä, joista suurin osa 8 133 sijaitsee Kuopion seutukunnassa ja Koillis-Savon seutukunnassa 437 yritystä (Foresavo.fi, 11.2.22 ja Tilastokeskus 2020).

Alueella vierailevien matkailijoiden ja vapaa-ajan asukkaiden suuri määrä luo mahdollisuuksia yrittäjyyden, työpaikkojen ja elinvoiman kasvuun. Suomessa oli Tilastokeskuksen mukaan vuonna 2019 kaikkiaan 511 900 kesämökkiä. Mökkivaltaisina kunta oli Kuopio, jossa oli 10 800 mökkiä. Koronapandemia käänsi Kuopion matkailuluvut rajuun laskuun maaliskuusta 2020 alkaen, mutta tilanne parani kesän ja syksyn aikana. Kuopiossa ja Tahkolla kirjattiin 2020 tammi-joulukuussa 409 000 yöpymistä, joista ulkomaalaisten yöpymisiä oli 21 000. Edelliseen vuoteen 2019 verrattuna yöpymisten määrä väheni 25 %, ulkomaalaisten osalta 63 %. (<https://visitory.io/fi/welcome/> ja Tilastopalvelu Rudolf).



### Perusinfra

Valtakunnallisia pääväyliä valtatie 5 ja 9 kehitetään kansainvälisinä liikenneväylinä. Alueen saavutettavuus on erittäin hyvä alueella kehittyvien lento- ja rautatieasemien sekä syväväylän ja syväsatamien (Kuopio ja Siilinjärvi) johdosta. Saavutettavuus on tulevaisuudessa vahvistumassa entisestään hyvin suunnitelluissa etenevän, uuden ja nopeamman Itäradan yhteyden myötä. Kalakukon toiminta-alueella on tietilaston mukaan kestopäällysteisiä teitä  $\frac{1}{4}$  ja sorateitä  $\frac{3}{4}$  tiekilometreistä (Foresavo.fi, 11.2.22 ja Tilastokeskus 2020) ja 46 kpl itsenäisiä vesihuolto-osuuskuntia turvaamassa haja-asutusalueiden laadukasta vesihuoltoa (Kuopio.fi/vesihuoltolaitokset, 11.2.22). Kuopion Vesi Oy toimii Kuopion asemakaava-alueella, Melalahden, Kurkimäen, Vehmersalmen, Karttulan, Nilsiän ja Juankosken taajamissa, Maaningan kunnan alueella ja Siilinjärven taajama-alueella. Siilinjärvellä toimii lisäksi taajama-alueen ulkopuolella 17 vesiosuuskuntaa. Tuusniemellä toimii kaksi vesiosuuskuntaa ja suuri osa kunnan alueesta kuuluu vesiosuuskuntien jakelun piiriin. Kaavilla toimii viisi ja Rautavaaralla neljä vesiosuuskuntaa.



### Koulutustarjonta

Pohjois-Savossa koulutustarjonta on laajaa, lähtien Itä-Suomen yliopiston koulutustarjonnasta. Savonia AMK tarjoamia koulutusaloja ovat liiketalouden ala, luonnonvara-ala, matkailu- ja ravitsemusala, muotoilun koulutus, musiikki ja tanssi, sosiaali- ja terveysala sekä tekniikan ala. Toisen asteen koulutusta tarjoavat alueen lukiot sekä Savon ammattiopisto. Ammattiopinnot ovat monipuolisia ja osa niistä on hajautettu maakuntaan. Riittävät resurssit alkutuotannon ja koko elintarvikeketjun koulutukseen tulee turvata. Savonia-ammattikorkeakoululla verkostoineen on vahvaa tuotekehitys- ja innovaatiotoimintaa maa- ja elintarviketaloudessa. Myös toisen asteen oppilaitoksissa on laajaa luonnonvara-, tekniikan- ja palvelualojen opetusta ja yhteistyötä alueen yritysten ja toimijoiden kanssa. Monipuolinen koulutustarjonta maakunnassa vähentää nuorten lähtömuuttoa ja parantaa ulkoista vetovoimaa. Erityisesti ammatillisesta koulutuksesta valmistuneet hakeutuvat työhön koulutuspaikkansa lähialueelle, korkea-asteen koulutusta haetaan laajalta maantieteelliseltä alueelta. Suuri osa valmistuneista sijoittuu työhön lähelle opiskelu- ja harjoittelupaikkoja (Pohjois-Savon Maakunta-suunnitelma 2030, Maakuntastrategia, Pohjois-Savon Liiton julkaisu A:63). Itä-Suomen yliopisto ja Luke, Halolan tutkimusyksikkö kytkeytyvät tiiviisti maaseudun avaintoimialojen ja koko elintarvikeketjun kehittämiseen mm. ympäristö- ja luonnonvara- sekä ravitsemustutkimuksen kautta.



### Laajakaista

Kiinteän laajakaistan osalta Kalakukon eri alueilla on kattavuudessa suuria eroja. Esim. 1 gigan kattavuus on Kuopiossa 79% talouksista, Siilinjärvellä 66%, kun taas Kaavi, Rautavaara ja Tuusniemi ovat ns. 0-kuntia. Kaavilla ja Tuusniemellä alle 10 Mbit/s laajakaistasaatavuus on 48%:lla kotitalouksista. Rautavaaralla 96%:lla on 100Mbit/s laajakaistasaatavuus (<https://tieto.traficom.fi/fi/tilastot/kiinteän-verkon-laajakaistasaatavuus>).

Vuoden 2014 loppuun mennessä Vaaran Valon osuuskunta on rakentanut Rautavaaran ja lähikuntien alueille valokuituverkkoa. Olemassa olevan verkon välittömässä läheisyydessä on Tahkon, Nilsiä ja Kaavin taajama-alueet. Vuonna 2022 kaikki alueet ovat käytännössä niin sanottuja nollakuntia kiinteiden yhteyksien saatavuuden osalta: niiden alueelle ei ole rakennettu markkinaehtoisesti eikä tuetusti valokuituverkkoja kuluttajasaatavuudella. Alueita dominoi siis mobiiliyhteyksien monopoli, mikä voi merkittävästi heikentää muun muassa etätyön ja yrittämisen mahdollisuuksia alueella yhteyden epävarman toiminnan vuoksi. Vuonna 2022 käynnistyi Kalakukon rahoittamana ”Valokuitua Nilsiään, Tahkolle ja Kaaville” – esiselvitys- ja tiedottamishanke. Tavoitteena on saada lisätietoa investointihankkeeseen liittyvän päätöksen tekemisen sekä riskienhallinnan tueksi sekä tiedottamisosiolla aktivoida kuntalaisia miettimään omaa yhteystarvettaan (VaaranValo OSK Hankesuunnitelma 12.8.2021).



## Kylät ja yhdistystoimijat

Pohjois-Savon kylät ry:n kylärekisterin mukaan Kalakukon toiminta-alueella on 77 aktiivista kylää, joissa toimii kyläyhdistys, nuorisoseura tai kylätoimikunta. Alueen kuntien ja kylien järjestölistauksen perusteella muita kuin kyläyhdistyksiä tai nuorisoseuroja on kokonaisuudessaan noin 340 toimijaa, joista valtaosa Siilinjärvellä ja Kuopion maaseutualueilla (Kalakukko-alueen kuntien kotisivut 2022). Ohjelmakaudella 2014–2020 Kalakukon hanketukia myönnettiin 60:lle eri yhdistystoimijalle.



## Ympäristö

Kalakukon toiminta-alueella valtakunnallisesti merkittäviä maisema-alueita ovat Maaninkajärven ja Onkiveden kulttuurimaisemat (Kuopio ja Siilinjärvi), Nilsiä mäkikylät (Kuopio) sekä Pisan maisemat (Nilsiä, Kuopio). Kansallismaisemista Heinäveden reitti sivuaa Suvasveden ja Juojärven reitin osalta myös Kalakukon toiminta-alueella (Tuusniemi ja Kuopio) (Ympäristö.fi). Alueelle sijoittuu Rautavaaralla sijaitseva Tiilikajärven kansallispuisto. Vuonna 2020 Leader-ryhmät ovat koonneet kartalle paikallisia, kaikille avoimia ulkoilu- ja retkipaikkoja, joita on rakennettu tai kunnostettu Leader-rahoituksella. Kartta on ladattavissa osoitteessa <https://highwaysavo.fi/retkeilykartta/>. Järvi-Suomen maaseudun ympäristö- ja ilmasto-ohjelman 2020-2027 yhtenä keskeisenä tavoitteena on luonnon monimuotoisuuden säilyttäminen. Pieniä ja ruohonjuuritasolla tehtäviä erilaisia ympäristön hoito- ja luonnon monimuotoisuustoimenpiteitä olemme edistäneet koko ajan Kalakukon rahoituksella.



## Vesistöjen tila

Kalakukon toiminta-alueella on Nilsiä reitin valuma-alue, joiden pintavesimuodostumien ekologinen tila on hyvä tai tyydyttävä. Nilsiä reitin suurimmat järvet ovat lievästi reheviä ja humuspitoisia. Juojärven (Kaavi, Tuusniemi) reitti on vähäkuormitteinen ja sen suuret järviaaltaat Rikkavesi ja Juojärvi ovat rehevyytasoltaan karuja. Reitti on myös ekologiselta tilaltaan pääasiassa vähintään hyvässä tilassa. Haukiveden-Kallaveden alueen keskusjärvi Haukivesi, Kallaveden alaosan itäinen puoli sekä Heinäveden-Enonveden alue (Heinäveden reitti) ovat valtaosin hyvässä tai erinomaisessa ekologisessa tilassa (Savo-Karjalan Vesiensuojeluyhdistys ry, <https://skvsy.fi/vesistot> 14.1.2022). Vesien tila on säilytettävä hyvänä, järvikalan käyttöä lisättävä ja vähennettävä maatalouden aiheuttamaa ravinnekuormitusta (Järvi-Suomen maaseudun ympäristö- ja ilmasto-ohjelma 2020-2027).





## VAHVUDET

– hyödynnetään sisäiset tekijät

- Luonnonvarat (marjat, villiyrtilit, kalavedet, metsät)
- Vesistöt (kalastus, virkistys, matkailu)
- Selkeät neljä vuodenaikaa
- Koulutus- ja osaamiskeskukset
- Kasvukeskukset Kuopio, Siilinjärvi, Tahko
- Organisoituneet kylät, lähidemokratia ja talkootyöhenki
- Merkittävä alkutuotanto ja lähiruokamallit
- Uutena verkostoitunut PS:n järjestöneuvosto
- Kansainvälinen toiminta yrityksissä ja yhteisöissä
- Ilmastotyön verkoston rakentaminen
- Kuntakohtaiset (ml. kuntaliitosalueet) vahvuudet:
  - Rautavaara: aito erämaa ja koskematon luonto, Tiilikkejärven kansallispuisto, luonnon hiekkarannat, Kiparin vaaramaisemat, aktiivinen kehittämisote yhdistys- ja kuntatasolla
  - Kaavi: teollisia työpaikkoja, Vaikkojoki -matkailun helmi, vahva työpaikkaomavaraisuus
  - Tuusniemi: aktiivista kylätoimintaa mm. matkailun kehittämisessä, puhtaat vesistöt
  - Vehmersalmi: vesistö ja suuri kesäasukkaiden määrä
  - Juankoski: Ruukki-alueen kulttuuriperintö, omaleimaisuus
  - Nilsjä: Tahko-Mountain Suomen suurimpien joukkoon kuuluva kv-matkailukeskus, aktiiviset kylät
  - Karttula: aktiivista kylätoimintaa
  - Maaninka: paljon pienyritystoimintaa, aktiivista kylätoimintaa matkailun kehittämisessä
  - Siilinjärvi: aktiivista kylätoimintaa ja elinvoimaista yritystoimintaa Kuopion lähellä, positiivinen ikärakenne, kehitysmönteinen kunta, jolla systemaattinen yhteistyö kylien kanssa (asuinalue- ja kyläkehittämisprosessin vuosikello)
  - Kuopio: koulutuskaupunki, ja alueen vahva veturi, jolla elinvoimaiset maaseutualueet, Kuopion strategian neljä tavoitetta: uudistuva, hyvinvoiva, resurssiviisas, kasvava Kuopio

## HEIKKOUEDET

– ratkotaan sisäiset tekijät

- Maaseutuelinkeinojen vetovoima ja kannattavuus
- Maaseutuasumisen edistämisen heikko yhteistyökulttuuri
- Tappiollinen muuttoliike hama-alueelta
- Ikääntyvät kyläaktiivit ja -toimijat
- Tietoliikenneyhteyksien tasossa suuri vaihtelu alueella
- Pääväylien ulkopuolisten liikenneväylien rapistuminen ja tienhoito
- Maaseutualueiden asukkaiden palveluiden saavutettavuus
- Hajaantunut yritysneuvonta ja elinkeinojen kehittäminen
- Yritysten ja yhdistysten verkostoituminen
- Kuopion maaseutua koskevat päätökset tehty taloustehokkuus periaatteella ja maaseutuvaikutusten arvioinnissa kehitettävää
- Suuri sairastavuusindeksi (mielenterveys, päihde, yksinäisyys, kansansairaudet)



## MAHDOLLISUUDET

– otetaan käyttöön ulkoiset tekijät

- Palveluyrittäjyys ja monialaiset maatilat, uudet yrittämisen mahdollisuudet
- Lähimatkailun lisääntyminen kotimaisissa luontokohteissa
- Digitalisaation mahdollistama palvelujen kehittäminen
- Kasvava kiinnostus lähi- ja luomuruokaan sekä elintarviketurvallisuuteen
- Lisääntynyt kiinnostus ja hyödyntämätön potentiaali luonnonvarojen (mm. vesi, kala ja luonnonmarjat, keräilytuotteet, villiyrtilit) jalostamisessa
- Karjatalouden tuottama biomassa ja metsätalouden tuottama puuhake uusiutuvan energian tuottamisessa
- Alueelle muuttavat uudet asukkaat palvelujen käyttäjinä
- Monipaikkaisuuden hyödyntäminen
- Etätö mahdollisuutena uusien asukkaiden saamisessa
- Joustotyöajan mahdollisuudet palveluiden järjestämisessä
- Positiiviset asenteet maaseutua kohtaan
- Työperäinen maahanmuutto

## UHKAT

– torjutaan ulkoiset tekijät

- Kehittämisen painopiste kasvukeskuksiin
- Huoltosuhteen heikkeneminen, nuorten ja työikäisten väestökato
- Väestön ikääntyminen lisää hoivatyön ja terveyspalvelujen kysyntää
- Työvoimapula
- Palvelujen digitalisoituminen ei tavoita kaikkia väestöryhmiä
- Globaalit pandemiat ja niiden vaikutukset
- Säiden ääri-ilmiöt ilmastonmuutoksen seurauksena
- Turvallisuuspoliittisen tilanteen vaikutus elintarvike- ja energiaomavaraisuuteen



## 4 Kehittämistarpeet SWOT -ristiinanalysoinnin avulla

SWOT-analyysi perustuu edellä esitettyyn Kalakukko-alueen kuvaukseen ja nykytilan analyysiin.

Kehittämistarpeet perustuvat alueen ihmisiä osallistavaan ja kuuntelemaan valmisteluun ja työntekijöiden sekä hallituksen kentältä saaman tiedon analysointityöhön. Nelikentän jatkoanalysoinnissa työntekijät hyödynsivät MMM:n Meri- ja kalatalousosaston ohjeistusta johdonmukaisen strategian laatimisesta **SWOT**-analyysistä toimenpiteisiin. Teimme ristiintaulukointia vahvuudet, mahdollisuudet, heikkoudet ja uhat kesken sekä tuotimme niistä neljä Lentoon Kalakukosta tarinaa: **1) menestystarina** – tartumme vahvuuksiin ja mahdollisuuksiin, **2) torjuntavoitto** – uhkien torjuminen alueen vahvuuksilla, **3) kehitystarina** – kuinka pääsemme yli alueen heikkouksista, jotta mahdollisuuksiin voidaan tarttua? ja **4) selviytymistarina** - Kuinka vähentää heikkouksista johtuvaa alttiutta ulkoisille uhille?

### 1. Menestystarina, kuinka tartumme mahdollisuuksiin vahvuuksien avulla?

- **Alueemme puhdas luonto, luonnonvarat ja suuret vesistöt mahdollistavat** sekä kansainvälisen että lähimatkailun kehittämistyön. Vetovoimaisilla ja aktiivisilla kylillä on hyödyntämätöntä potentiaalia ja osaamista kylämatkailun ja uusien uniikkien matkailukohteiden kehittämisessä esim. vesistöreitti Vaikkajoki -helmi matkailulle. Alueen vetovoimainen kasvukeskus Tahko-Kuopio kehittäminen ja tuotteistaminen sekä niiden oheispalvelujen kehittäminen tuo lisää matkailijoita alueelle ja luo uutta yritystoimintaa.
- **Neljä selkeää vuodenaikaa ovat valttejamme matkailun kehittämisessä** luoden monipuolisesti erilaisia harrastus- ja uusia ohjelmapalveluyrittäjyyden -mahdollisuuksia.
- **Väljyys, turvallisuus, alueemme kuntien ja kuntaliitosalueiden omaleimaisuus ja yksilölliset vahvuudet** mahdollistavat lumovoimaisten asuin- ja elinympäristöjen kehittämisen. Toimimme yhteistyössä Kuopion kaupungin kanssa maaseutuasumisen esteiden poistamiseksi työkaluina kaikkien toimijoiden yhteiset työpajat alkaen syksystä 2022. Paluumuutto, etätyöntekijöiden muutto alueelle ja vapaa-ajan asuntojen muuttaminen ympärivuotiseksi pääsee lisääntymään siinä määrin kuin siinä on potentiaalia ja kysyntää koko Kalakukko -alueella.
- **Pienyrittäjyys ja maatalous** merkittävä vahvuus, jolla vastaamme vastuullisen ruokaketjun kysyntään ja kehitämme uusia, innovatiivisia tuotteita ja palveluita eri kohderyhmien tarpeisiin, mm. lähiruokaketju-toiminnan levittäminen yhä laajemmalle luo mahdollisuuksia lähi- ja luomuruoan pientuottajille jakelukanavana.
- **Alueen runsaat luonnonvarat sekä osaava ja erikoistunut alkutuotanto yhdessä alueen osaavien koulutus- ja kehittämistoimijoiden** (UEF, Savonia, Sakky, Futuria kanssa ovat valttejamme vastata luonnontuotealan kasvavaan kysyntään. Kehitämme erityisesti keräys- ja jakelutoimintaa.
- **Biomassavarantojen hyödyntäminen ja uusiutuvan energiantuotannon kehittäminen alueen koulutus- ja kehittämistoimijoiden sekä alkutuotannon yhteistyönä.**
- **Aktiivisilla kylien yhteenliittymillä ja pitäjäraadeilla** on osaamista, tietoa, kokemusta ja tahtotilaa oman asuinalueen elinvoiman ja lähimatkailun kehittämiseen ja heidän potentiaaliaan tulee hyödyntää edelleen luontomatkailureittien ja kohteiden kehittämisessä.
- **Osallistamisen uudet muodot**, tilojen monikäyttöisyys, paikallisten ja uusien asukkaiden kohtauttaminen - osaamisen vaihto, pitäjäraatitoiminta ja kumppanuuspyödyt aktivoimassa verkostoitumista. Hyödyntämättä on citymaalaisten ja kesäasukkaiden mukaan ottaminen alueen kehittämiseen. Teknologian kehitys ja digitalisaatio sekä joustotyöaika mahdollistavat ja muuttavat työntekemistä sekä uudenlaista osallistamista.



## 2. Torjuntavoitto, miten uhkia voidaan torjua tai lieventää omien vahvuuksien avulla?

- Nuoris-Leaderin verkoston ja toimenpiteiden sekä nuorten osallistamisen avulla yhteistyössä alueen vahvojen **nuorisotoimijoiden kanssa edistämme nuorten positiivista muistijälkeä kotiseudusta**. Näin edistämme nuorten paluumuuttoa kotiseudulle tulevaisuudessa.
- **Lumovoimaisten maaseutualueiden** houkuttelemat uudet asukkaat pysäyttävät väestökadon
- **Nuorisoyhdistysten toiminta yhteistyössä kuntien perusopetuksen ja maa- ja metsätalousyrittäjien kanssa** tutustuttaa nuoria maaseudun työmahdollisuuksiin ja **voi siten osaltaan torjua maaseutualueiden työvoimapulaa**. Nuorten kannustamisella yrittäjyyteen lisäämme maaseudun palvelutarjontaa.
- Asiakaslähtöisissä palvelujen kehittämisessä hyödynnämme tehokkaammin joustotyöajan ja digitalisaation tuomia mahdollisuuksia
- Kohdennetuilla aktivointitoimenpiteillä kannustamme **harvaan asutun maaseudun aktiivisia kylätoimijoita ja järjestöjä** kehittämään myös syrjäisempiä seutuja
- Metsien rooli **ilmastonmuutoksen hillinnässä** on merkittävä. Monialaisen yhteistyön avulla alueellamme kehitämme uudenlaisia liiketoimintamalleja ja tuotteita, jotka liittyvät hiilikompensaatioihin, metsien vuokraukseen ja hiilensidonnan suotuisiin ratkaisuihin.
- Sotien ja levottomuuksien aiheuttamia turvallisuusuhkia voimme lieventää kehittämällä kylien varautumiskeinoja ja turvallisuus-osaamista, vahvistamalla huoltovarmuutta lähiruoan tuotantoon, jakeluun ja käytön edistämiseen liittyen.

## 3. Kehitystarina, kuinka pääsemme yli heikkouksista, jotta mahdollisuuksiin voidaan tarttua? Mitä voisimme tehdä paremmin?

- **Tappiollinen muuttoliike** pysäytettävissä kaavoituspolitiikalla ja alueen lumovoiman vahvistamisella. Maaseutuasumisen edistämisen **heikkoa yhteistyökulttuuria** parannamme tiedonvälityksellä.
- **Rakennamme yhteistä tahtotilaa** aluekehittäjien ja virkamiesten välillä, lähidemokratian hyödyntäminen asioiden valmisteluvaiheessa lisää toimeenpanon vaikuttavuutta.
- **Maaseutuelinkeinojen heikkoa kannattavuutta** voimme parantaa **biotalouden ja teknologian kehittämisen mahdollisuuksilla**, alueella paljon mahdollisuuksia maa- ja metsätalouden sivuvirroissa ja biopolttoaineissa
- **Maaseutuelinkeinojen vetovoimaa tulevaisuuden toimialana vahvistamme tukemalla nuorisoyhdistysten ja kuntien** tekemää kehittämis- ja tiedottamistyötä koululaisille.
- Hajaantunut yritysneuvonta vaatii tiivistä yhteistyötä **eri kuntien elinkeinopalveluiden, Kalakukon, Uusyrittäjäkeskuksen ja ProAgrian yritysneuvonnan** kanssa, näin edistämme alueen kehittymistä, uusien yritysten ja palveluyrittäjyyden syntymistä.
- Aukkaita osallistamalla voimme nostaa esiin esim. tiestön heikkoa kuntoa tai heikkoja tietoliikenneyhteyksiä ja niiden vaikutusta alueen yritystoimintaan. Välillisesti tieverkostoa ylläpitävät ja raskasta liikennettä (mm. puukuljetukset) palvelevat innovaatiot ja niiden tukeminen.
- **Riittävien tietoliikenneyhteyksien** puutetta toiminta-alueen harvaan asutulla ja ydinmaaseudulla parannamme esiselvitysten kautta.



*Pienen Traktorin Puoti,  
kuvaaja Sanna-Mari Niiranen*

- **Yhteiskuntavastuun ja kestäväen kehityksen edistäminen, biotalous ja uusi teknologia** ovat asioita, joita voisimme huomioida ja edistää nykyistä paremmin.

## 4. Selviytymistarina, kuinka vähentää heikkouksista johtuvaa alttiutta ulkoisille uhille?

- Rakennamme luottamusta toimijoiden välille Leader-periaatteiden mukaisesti tasa-arvoisesti ja avoimesti.
- Tavoitteenamme on yhteinen tahtotila, jonka myötä ihmiset innostuvat yhdessä asioista.
- Myönteisen ja **rakentavan yhteistyökulttuurin** kehittyminen lisää **asukastyytyväisyyttä, paikallista kehittämisaktiivisuutta** ja torjuu kehittymisen **keskittymistä kasvukeskuksiin ja nuorten poismuuttoa ja väestökatoa alueelta.**
- **Väestön ikääntyminen** lisää väestön sairastavuutta ja palvelujen tarvetta maaseudulla, jolloin tarvitaan lisää **lähipalveluja ja etäpalveluja ikäihmisille. Palveluyrittäjyys** on tulevaisuuden ala.
- **Työvoimapula** avainaloilla maa- ja puutarhataloudessa sekä kausityö, lähdemme paremmin mukaan työperäisen maahanmuuton edistämiseen
- **Koronapandemia ja muut maailmanlaajuiset kriisit** on osoittaneet, kuinka tärkeää on huolehtia huoltovarmuudesta, perusinfrastrasta ja vesihuollosta. Erityisesti kotimainen elintarviketuotanto on turvattava kriisitilanteita varten. Alkutuotanto voi koronapandemian seurauksena kasvaa ja ruoan tuotannon ja jakelun pitää toimia. Alkutuotantoa tehdään pienimuotoisemmin, ja myös lyhyet ja läpinäkyvät, **jäljitettävät ruoan jakeluketjut** vahvistuvat.

## 5 Kehittämisen painopisteet, tavoitteet ja toteutus

Kehittämisstrategian painopisteet on johdettu Kalakukon SWOT:n ristiinanalyyseistä ja analysoimalla edellisten kausien tuloksia, asiakastyytyväisyyskyselyissä (2018 ja 2020) nousseita vaikutuksia ja hyviä toimintamalleja sekä pohtimalla alueen yhteistyökumppaneiden kanssa tulevaisuuden kehittämisen keihäänkärkiä. Kalakukko sitoutuu paikalliseen kehittämisstrategiaan ja siinä asetettuihin tavoitteisiin hyödyntämällä alueensa maaseudun kehittämisen osaajia ja verkostoa parhaalla mahdollisella tavalla.

Alueen tarve- ja voimavara-analyysin perusteella kestävä kehitys nostetaan nykyistä merkittävämpään rooliin strategiassa. Keskiössä ovat edelleen maaseudun uudet palvelut ja työpaikat sekä pienyrittäjyys eri toimialoilla mm. lähi- ja luomuruoka, matkailu, hyvinvointi. Strategia on mahdollistava, rohkaiseva ja aktivoiva. Nuoret ovat tärkeä kohderyhmä ja siihen on hedelmällistä yhdistää kansainvälistä toimintaa, koska se kiinnostaa nuoria ja vetää mukaan Leader-toimintaan. Kansainvälistä toimintaa edistämme innostavasti, mutta tarvelähtöisesti. Iso strateginen kysymys on maaseutuasumisen ja monipaikkaisuuden edistäminen, joilla on merkittävä vaikutus alueen elinvoimaan, mutta kehitystä viemme eteenpäin linjassa kuntien kanssa.



*Panorama Bar & Cafe*





# Lentoon Kalakukosta 2023-2027 kehittämisstrategian painopisteet, tulostavoitteet ja rahoitus:

*Kehittämisstrategiaa on päivitetty (29.5.2023) tästä osiosta eteenpäin suhteuttamalla tulostavoitteita haettua pienempään, myönnettyyn rahoitukseen ja muuttamalla sekä tarkentamalla tulosindikaattoreita MMM:n ohjeistukseen perustuen.*

## Strategian painopisteet ja tavoite rahoituksen 3,7 milj. € jakautumisesta

- 1) Uudistuvat palvelut ja tuotteet **40%** rahoituksesta ja **1,49 milj. €**
- 2) Hyvinvointia ja osallisuutta -Älykäs kylä, **25%** rahoituksesta ja **0,9 milj. €**
- 3) Nuoret tulevaisuudentekijöinä, **15%** rahoituksesta ja **0,56 milj. €**
- 4) Ympäristömme hyväksi, **20%** rahoituksesta ja **0,75 milj. €**

## 1) Uudistuvat palvelut ja tuotteet, 40% rahoituksesta ja 1,49 milj. €

### Tavoitteet ja toteutus:

- Kalakukko-alueelle syntyy uusia eri alojen yrityksiä ja tuemme yrittäjyyden aloittamista
- Yrittäjyyden edellytykset paranevat kokeilujen, verkostoitumisen, kansainvälisyyden ja digitalisaation avulla
- Yrittäjien osaamisen taso nousee, joka parantaa yritysten kilpailukykyä
- Perusmaatalous ja ruokatuotanto pysyy vahvana, puun uudet käyttömuodot, metsien monikäyttö ja bioenergia ovat kasvavia aloja, joita edistämme kehittämällä ja investoinneilla
- Elintarvike-, vesi- ja energiahuollon omavaraisuuden vahvistaminen
- Vastuullisen ruoantuotannon edistäminen, maatalouden kokeilut, tuottajien verkostoituminen ja uudet toimintamallit, kysyntälähtöiset jakeluverkostot ja digitalisaation hyödyntäminen
- Monialaiset maa- ja metsätilat ja maatilojen uusien toimintamahdollisuuksien lisääminen
- Muuttuva kuluttajakäyttäytyminen, digitalisaation ja teknologian kehitys luo mahdollisuuksia uusille verkosto-, tuote- ja palvelutarjonnalle.
- Puhtaan luonnon, vesistöjen, pimeän ja hiljaisuuden sekä vuodenaikojen hyödyntäminen matkailun, yrittäjyyden edistämisessä ja asumisen lumovoimatekijänä

### Työkalut:

- ➔ Leader-yritystuet: **1)** Käynnistäminen; yrittäjyyskokeilu, osa-aikainen ja päätoiminen käynnistäminen, omistajanvaihdokset, maatalouden kokeilu, **2)** Kehittäminen, suunnitteluinnovointi, liiketoiminnan valmistelu, **3)** Investoinnit
- ➔ Leader-kehittämistuet: yritysryhmähankkeet, elinkeinojen kehittämishankkeet, koulutus- ja tiedonvälitys
- ➔ Kalakukon oma rahoitusväline Katiska: pienet aktivointi-, kokeilu-, kehittämis- ja investointi-hankkeet
- ➔ Opinnäyte- ja tutkimusyhteistyö
- ➔ Yhteistyö yritysten, maa- ja metsätilojen ja kuluttajien neuvonta-, teemaverkostojen mm. AgriHub, organisaatioiden kanssa



Kalusteveistämö A. Kolari

### Tulosindikaattorit:

- Kehitettyjen maaseutu- ja biotalousalan yritysten lukumäärä yhteensä	40 kpl
- Uudet työpaikat	40 kpl
- Mikro- ja pienyritysten sekä monialaisten maatilojen investoinnit	20 kpl
- Yritystoiminnan käynnistäminen maaseudulla (Käynnistämistuki)	5 kpl
- Maaseutuyritysten kehittäminen	10 kpl
- Yhteistyötoimet	2 kpl

## 2) Hyvinvointia ja osallisuutta – Älykäs kylä, 25% rahoituksesta ja 0,9 milj. €

### Tavoitteet ja toteutus:

- Maaseutualueidemme erityispiirteiden ja omaleimaisuuden brändäys monipaikkaisuuden lisäämisessä ja uusien asukkaiden saamisessa, esim. sosiaalisen median ryhmien kehittäminen, verkostoituminen ja osallistavien tapahtumien esim. mökkineuvostot edistäminen
- Harrastusmahdollisuuksien ja palveluiden saavutettavuuden parantaminen kaiken ikäisille mm. digitalisaation avulla
- Asukkaiden ja vapaa-ajan asukkaiden viihtyvyyden lisääminen, esim. lähiliikunta-/harrastepaikka joka kylälle, yhteisten kokoontumistilojen kehittäminen
- Uudistuva kotiseutukulttuurityö esim. digitalisaation hyödyntäminen, ruokateatteri, osallistavat tapahtumat
- Monipaikkaisuuteen, saavutettavuuteen ja etätyöhön liittyvät teemat, esim. uusia asumisen kokeilumahdollisuuksia ja -markkinointikampanjoita, monipalvelukeskuksien kehittäminen, etätyö/-opiskelupisteet, liikkuvat ja liikennepalvelut
- Vesihuollon ja liittymien tarpeen mukainen laatutaso omavaraisuuden ja turvallisuuden näkökulmasta

### Työkalut:

- ➔ Kehittämishankkeet, koulutus- ja tievonvälistys, pienhankkeet, yleishyödylliset investoinnit,
- ➔ Älykäs kylä – yhteistyöhanke, Älykäs maaseutu –teemahanke / aktivointihanke / koordinoitihanke
- ➔ Kansalaistoimijalähtöinen kehittäminen Sosiaalirahaston hankkeilla
- ➔ Opinnäyte- ja tutkimusyhteistyö
- ➔ Kalakukko on aktiivinen järjestöyhteistyön kehittämisessä paikallisesti esim. Pitäjäraadit, kyläyhdistykset, urheiluseurat jne ja maakunnallisesti esim. Pohjois-Savon Järjestöneuvosto, Pohjois-Savon Leader-ryhmät ja Pohjois-Savon kylät ry

### Tulosindikaattorit:

- Älykäs kylä -yhteistyöhankkeet ..... **3 kpl**
- Uudet/uudistetut lähivirkistys- ja harrastusalueet ..... **12 kpl**
- Uudet /uudistetut rakennukset ja reitistöt ..... **25 kpl**

## 3) Nuoret tulevaisuudentekijöinä, 15% rahoituksesta ja 559 650 €

### Tavoitteet ja toteutus:

- Nuorten tavoitettavuuden ja mediayhteistyön kehittäminen
- Nuoriso-Leader toiminnan edistäminen ja vahvistaminen
- Yhteistyön vahvistaminen kuntien sivistystoimen ja nuorisopalveluiden sekä oppilaitosten kanssa
- Nuorten osallisuuden lisääminen nuoria innostavalla tavalla nuorten näköisesti
- Nuorten työllistyminen, yrittäjyyskasvatus, kevytyrittäjyys, maaseudun työmahdollisuuksien imagotyö
- Nuorten maaseutuammatteihin ja yrittäjyyteen liittyvä kansainvälisen toiminnan edistäminen

### Työkalut:

- ➔ Kehittämishankkeet, pienhankkeet, yleishyödylliset investoinnit,
- ➔ yhteistyöhankkeet ja koulutus- ja tiedonvälityshankkeet alueellisia, alueiden välisiä ja kansainvälisiä
- ➔ Kalakukon oma Nuoriso-Leader -rahoitus pienet kohteet
- ➔ Kansalaistoimijalähtöinen kehittäminen Sosiaalirahaston hankkeilla

### Tulosindikaattorit:

- Yrittäjyyskokeilu, osa-aika yrittäjyys, (käynnistämistuki) ..... **10 kpl**
- Kansainväliset tehtävät ..... **2 kpl**



## 4) Ympäristömme hyväksi, 20% rahoituksesta ja 746 200 €

### Tavoitteet ja toteutus

- Tiedonvälityksen ja osaamisen lisääminen
- Hiilijalanjäljen laskenta ja edistäminen
- Kiertotalouden ja kierrätyksen edistäminen lisäämällä tietoa ja osaamista
- Parveke- ja palstaviljely, taimiteot, itse tekeminen, korjaaminen, kimppekyydit, lainaaminen
- Järjestöille lisää tietoa ilmastomuutoksen hillitsemiseen liittyvistä keinoista
- Hankintojen vastuullisuus, tiedonvälitystä ja koulutusta
- Ympäristölle myönteisten tekojen, maisemanhoidon ja luonnon ml. metsien monimuotoisuuden vahvistaminen
- Veden ja vesistöjen lisäarvon hyödyntäminen vahvemmin elinkeinojen kehittämisessä
- Järvikalan käytön lisääminen ja elinkeinokalastuksen kehittäminen yhteistyössä Kalatalous-Leaderin kanssa
- Kestävät ratkaisut yrittäjyydessä, harrastuksissa, asumisen edistämisessä (tietoa ja asennemuokkusta)
- Kokoonmistilojen ympäristövastuun ”ympäristöloikan” edistäminen ja kulttuurihistoriallisen arvon säilyttäminen

### Työkalut:

- ➔ Yhteistyö, Koulutus- ja tiedonvälitys
- ➔ Yleishyödylliset investoinnit
- ➔ Pienet kokeilut säästyneellä kuntarahalla ja muut rahoitusmahdollisuudet
- ➔ Itä-Suomen Kalatalous-Leader
- ➔ Pohjois-Savon ilmastotyön verkosto

### Tulosindikaattorit:

- |  |               |
|--|---------------|
| - Ympäristökestävyyttä, ilmastomuutoksen hillitsemistä ja siihen sopeutumista edistävien toimien lukumäärä yhteensä..... | <b>34 kpl</b> |
| - Tuki energia-investointeihin.....  | <b>6 kpl</b>  |
| - Yleishyödylliset investoinnit ilmastomuutoksen hillitsemiseen ja ilmastomuutokseen sopeutumiseen.....                  | <b>17 kpl</b> |
| - Yleishyödylliset investoinnit luonnonvarojen kest. hoitoon.....  | <b>5 kpl</b>  |
| - Yleishyödylliset investoinnit luonnon monimuotoisuuden edistämiseksi.....  | <b>4 kpl</b>  |
| - Yhteistyötoimet ilmastomuutoksen hillitsemiseen ja ilmastomuutokseen sopeutumiseen.....                                | <b>1 kpl</b>  |
| - Yhteistyötoimet luonnonvarojen kestävään hoitoon.....  | <b>1 kpl</b>  |

Kaikkia painopisteitä läpileikkaavana teemana on kansainvälistyminen. Kansainvälinen yhteistyö on Leader-toiminnan yksi seitsemästä perusperiaatteesta. Leader-toiminta on euroopanlaajuista ja suomalainen Leader-toiminta on korkealle arvostettua ja Leader-ryhmät haluttuja yhteistyökumppaneita. Kalakukon kansainvälinen työ on perustunut elinkeinojen ja erityisesti matkailun kehittämiseen ja jatkossakin olemme avoimia ja valmiita uusille kansainvälisen yhteistyön avauksille.

## Yhteensovitus muiden sidosryhmien kanssa

Kalakukon kehittämisstrategia on osa Euroopan maaseuturahaston Leader-toimenpiteen toteutusta Suomen CAP27-ohjelmassa (CAP, Common Agricultural Policy). Se on sovitettu tukemaan ja vahvistamaan Pohjois-Savon alueellista maaseutustrategiaa, jossa tavoitteena on eurooppalaisittain tunnettu alueelliseen tuotantoon pohjautuva, vetovoimainen ruokamaakunta.

Kalakukolla on tiivis yhteistyö Pohjois-Savon muiden Leader-ryhmien kanssa ja tavoittelemme erityisesti yhteistyötä kansainvälisten asioiden koordinoinnissa, viestinnässä, laatu- ja arviontityössä ja henkilöstön sijaistamisessa. Järvikalan käytön edistämiseksi ja kalastusmatkailun kehittämiseksi Kalakukko osallistuu Itä-Suomen KalaLeaderin kehittämisohjelman 2022–2027 toteutukseen ja seurantaan. Kalakukolla on

myös tiivis ja vuorovaikutteinen yhteistyö alueen kuntien ja Pohjois-Savon ELY-keskuksen kanssa. Kalakukko ja ELY-keskus ovat laatineet yhteistyöstä sopimuksen (Liite 3. ELY-Leader yhteistyösopimus).

Maaseudun uudenlaisten palvelumallien kokeileminen tukee Pohjois-Savon maakuntaohjelman 2022-2025 tavoitteita, pienten yritysten ja yhdistysten saamiseksi mukaan erilaisten palveluiden sekä kestävä elintarviketuotannon tuottajiksi maaseudulle. Kalakukon strategiassa on huomioitu Pohjois-Savon metsäohjelma 2021-2025, Järvi-Suomen ympäristö- ja ilmasto-ohjelma 2020-2027 ja Paikallisen kehittämisen ohjelma 2021-2024. Kalakukko ry:n strategia tukee hyvin alueen kuntien strategioita, ja erinomaisesti myös Kuopion kaupungin maaseutuohjelman 2022-2030 toteutusta sen neljässä painopisteessä elinvoimainen, hyvinvoiva, resurssiviisas ja uudistuva maaseutu. Tulevana syksynä käynnistämme maaseutuasumisen sekä pienryrittäjyyden ja maatalojen uusien kokeiluideoiden edistämisen yhteistyössä alueiden toimijoiden kanssa.

## 6 Rahoitussuunnitelma

Lähtökohtana EU:n maaseuturahaston kautta haettavalle rahoitukselle on noin 4,7 milj. euron julkisen rahoituksen kehys (kuvio alla Rahoitussuunnitelma). Se on samaa tasoa kuin 2014-2022 julkinen rahoituskehys, joka oli noin 1 milj. euroa / vuosi. Kalakukko-alueen kaikki kunnat ovat sitoutuneet rahoittamaan Kehittämisyhdistys Kalakukko ry:n maaseudun kehittämisstrategian 2023-2027 toteuttamista (liite 4). Kuntarahan osuus rahoituskehyksestä on 20 %:a. Asukaskohtainen kuntaraha on 3,37 €/asukas/vuosi, johon alueen kunnat ovat sitoutuneet. Yksityisen rahoituksen tavoite on 35 % koko rahoituskehyksestä. Tavoite on realistinen, sillä tällä ohjelmakaudella yksityisen rahoituksen osuus on 36 %:a koko rahoituskehyksestä (tilanne 02/2022).

Kehittämisstrategia toteutetaan pääosin Leader-rahoituksella, joka muodostuu Euroopan Unionin maaseuturahaston, valtion ja alueen kuntien sekä yksityisten toimijoiden rahoituksesta. Hankkeisiin ja yritystukiin käytetään n. 79 %:a julkisen rahoituksen kehyksestä ja hallinnon rahoitusosuus on n. 21 %:a kokonaiskehyksestä. Hyödynnämme tarvelähtöisesti myös monirahastoisuutta esimerkiksi Euroopan sosiaalirahaston kansalaislähtöisen toiminnan rahoitusta, jossa pääkohderyhmänä työikäinen väestö peruskoulun päättävistä eläkeikäisiin ja painopisteinä työllisyyden, osaamisen ja yhdenvertaisuuden sekä osallisuuden kysymykset. Näihin toimenpiteisiin Kalakukko suunnittelee ja hakee erikseen hankekohtaisesti rahoituksen EU:n sosiaalirahastosta ja neuvottelee kuntarahoitusosuuden.

Painopisteet ja yhdistävä teema kansainvälisyys	Tavoite % -osuus rahoituskehyksestä	Tavoite € -osuudet kokonaiskehys 7 737 077 €
1) Uudistuvat palvelut ja tuotteet	40%	1 492 400 €
2) Hyvinvointia ja osallisuutta - Älykkäät kylät	25%	932 750 €
3) Nuoret tulevaisuudentekijöinä	15%	559 650 €
4) Ympäristömme hyväksi	20%	746 200 €
<b>Yhteensä hanke- ja yritystukirahoitus</b>	<b>100%</b>	<b>3 731 000 € (julkinen rahoitus)</b>
<b>Yhteensä hallinnon osuus Maaseuturahastossa</b>	<b>21%</b>	<b>973 000 € (julkinen rahoitus)</b>
<b>Yksityinen rahoitustavoite Maaseuturahastossa</b>	<b>35%</b>	<b>2 532 977 €</b>
<b>Monirahastoisuustavoite muut rahastot</b>		<b>500 000 € (julkinen rahoitus)</b>
<b>Yhteensä kokonaiskehys</b>		<b>7 737 077 €</b>

## 7 Kalakukko – kehittyvä ja oppiva organisaatio

### Hallinto

Kalakukko on toiminta-alueellaan tunnettu paikallisalueen kehittäjä, jonka toiminnassa vaikuttaneille henkilöille mm. hallitus, työntekijät, hanketoimijat sekä jäsenistö on kertynyt yli 25 vuoden ajalta kokemusta ja asiantuntemusta alueensa maaseudun vahvuuksista ja kehittämistarpeista. Yhdistyksen rahoittamana on neljän ohjelmakauden ajan toteutettu lukuisia ruohonjuuritason tarpeista lähteneitä paikallisia investointi- ja kehittämistoimenpiteitä kylillä. Strategian ja Leader-ryhmätyön menestyksekkäs toteuttaminen vaatii tuekseen toimivan ja tehokkaan hallinnon.

Yhdistyksen hallitus edustaa tasavertaisesti eri alueita, ja myös kuntaliitosalueilla on oma jäsen ja varajäsen Kalakukon hallituksessa. Hallituksen tasavertaisen alue-edustavuuden lisäksi on tärkeää sen kolmikannan toteutuminen eli 1/3 edustaa paikallista julkista tahoa, 1/3 edustaa yhteisöjä ja 1/3 asukkaita. Hallituksen jäsenillä on omat merkittävät verkostot, jotka ovat osa Kalakukon verkostoa.

Hallitus vastaa hallinnosta ja taloudesta yhdistyksen varojen osalta. Muina tehtävinä ovat rahoitettavien hankkeiden valinta sekä tulosten seuranta hankkeista saatavien tietojen ja omien arviointien perusteella. Lisäksi hallituksen jäsenet tiedottavat Leader-toiminnasta paikallisesti alueillaan ja myös omien verkostojen kautta eri sidosryhmille. Taloushallinto on järjestetty laatujärjestelmässä ja talousohjesäännössä (hyv. 16.9.2020 hallitus) esitetyn mukaisesti. Pohjois-Savon Leader-ryhmillä on suunnitelma hallinnollisen ja toiminnallisen yhteistyön edistämisestä.

### Aktivointi

Leader-hallinnon käytännön toteutuksesta, toiminnan aktivoinnista ja edistämisestä vastaavat yhdistyksen työntekijät. Tavoitteena on, että haettavalla toimintarahalla varmistetaan tämän kannalta riittävä vähintään 2 htv:n henkilöresurssi. Yhdistys osoittaa alueelle riittävät ja osaavat henkilöresurssit hankkeiden aktivointiin ja neuvontaan sis. sähköisen Hyrrä – asiointipalvelu) sekä Leader-toiminnasta että Lentoon Kalakukosta -kehittämistrategiasta tiedottamiseen. Tässä tavoitteena on tehdä asianmukaista yhteistyötä kuntien elinkeinotoimen kanssa siten, että toimenpiteet tukevat kuntien strategisia tavoitteita. Yhdistys huolehtii parhaan kykynsä mukaan siitä, että kehittämisstrategiaa toteutetaan sen tavoitteiden mukaisesti yhdistyksen jokaisen sopimuskunnan alueella. Yhdistys raportoi kunnille, ministeriöön ja sidosryhmille Lentoon Kalakukosta -kehittämisstrategian toteutumisesta ja tehdyistä yritys- ja kehittämishanketukipäätöksistä kerran vuodessa.

### Yhteistyö ja verkostoituminen

Työntekijät ja hallitus ovat kehittäneet ryhmän omaa laatu- ja sidosryhmätyötä sekä verkostojen johtamista vuodesta 2015 alkaen. Kalakukossa on käytössä verkostanalyysisapluuna v. 2.0 ja verkostokartta on työstetty Canva -alustalla (Liite 2. Dynaaminen verkostanalyysi). Sen avulla on tunnistettu heikkoja ja vahvoja yhteyksiä Kalakukon verkostossa. Kalakukko jatkaa säännöllistä laatutyötä (ml. hallituksen itsearviointi) ja vertaisauditointia Joensuun seudun Leader ry:n kanssa. Molemmiin puolin olemme jo käyneet läpi ensimmäisen vertaisauditoinnin tulokset ja tilanteen; hankkeen valmistelukäsittely hakijan yhteydenotosta hallituksen päätöksentekoon asti. Ja toteutettu toisen kokonaisuuden hallinto ja johtaminen vertaisauditoinnin lähtötilanteen. 2020 Pohjois-Savon Leader-ryhmät ovat toteuttaneet kaksi yhteistä sisäisen laatuauditoinnin kokousta aiheina ryhmien yhteiset rahoituslinjaukset, laatutyön mittareiden esittely ja läpikäynti, MMM:n palaute sekä kehittäminen, parantaminen ja jatkotyö uudelle rahoituskaudelle.

### Viestintä

Jatkamme avointa ja aktivoivaa tiedottamista tasaisesti koko alueelle. Jalkaudumme säännöllisesti jokaiselle kunta- ja Pitäjäraati-alueelle pitämään rahoitusinfotilaisuuksia. Kalakukolla on vakiintunut ja hyvin tavoitettava sähköinen uutiskirje, tänä vuonna uudistetut kotisivut sekä omat some-kanavat. Kalakukon tunnettuus paikallisena kehittäjänä on lisääntynyt. Viestinnässä huomioimme eri kohderyhmät ja valit-



semme kanavat sen mukaan miten parhaiten tavoitamme heidät. Paikallislehdet julkaisevat aina Kalakukon uutiskirjeiden pohjalta pieniä juttuja tiedotettavista asioista. Tulosviestinnässä tarinalliset ja lyhyet videot ovat tehokkaita ja mielenkiintoa herättäviä.

Matalalla kynnyksellä osallistumme myös yksittäisten toimijoiden tilaisuuksiin esittelemään Leader-rahoitusmahdollisuuksia, ja osallistumme valmiiden kohteiden avajaisiin yms. tilaisuuksiin. Aktivoimme hankkeita ja yritystoimijoita viestimään EU:n maaseuturahaston tuloksista ja vaikutuksista.

Järjestämme hallitusten kokoukset kiertävästi alueen eri Leader-rahoitetuissa tai rahoitusta suunnittelevissa kohteissa. Kutsumme yhteistyökumppaneita ja kuntien henkilöstöä sekä luottamushenkilöitä tutustumaan Leader-rahoitettuihin kohteisiin ja kuulemaan rahoituksen vaikuttavuudesta.

HighwaySavo on Pohjois-Savon Leader-ryhmien viestintäbrändi, joka on vahvistunut koko ajan ja sen avulla on toteutunut monta vaikuttavaa viestinnällistä tulosta esim. Maaseutulehti Leader-rahoitettujen toimenpiteiden vaikutuksista, sähköinen ja paperinen retkikartta – Retkeile ja liiku luontokohteissa Pohjois-Savossa. Tulevan rahoituskauden alueellinen viestintämalli on vielä työn alla. Selvää kuitenkin on, että Leader-ryhmien rahoituksen vaikuttavuudesta tarvitaan laadukasta ja ammattitaitoista viestintää jatkossakin.

## 8 Seuranta ja arviointi

Strategian toteutumista seuraamme eri alueiden aktiivisuuden (ml. yhteydenottojen), edellä painopisteittäin esitettyjen määrällisten tuotostavoitteiden sekä vaikuttavuustietojen avulla.

Hankkeiden toteutumista, maksatusta ja tuloksia, muutoksia sekä vaikututusta alueen palveluihin ja ihmisten elämään kokoamme Kalakukon omiin seurantataulukoihin. Omien ja rahoitettujen hankkeiden seurantamenetelmät on kirjattu Kalakukon laatujärjestelmään. Seurannasta yhteenvedona kokoamme strategian toteutumista ja rahoituskehystä esittävät taulukot, jotka esittelemme jokaisessa hallituksen kokouksessa. Seuranta auttaa hallitusta tarvittaessa linjaamaan tukitasoa tai rahoituksen kohdentamista sekä mahdollistaa omien tukityökalujen, muiden rahastojen hankkeiden tai teemahankkeiden suunnittelun.

Uutena mittarina seuraamme alueemme toimijoiden Leader-rahoituskyselyiden sisältöä ja rahoituskysynnän määrää. Rahoituskyselyt kpl / alue raportoimme vuosiraportin yhteydessä kunnille ja sidosryhmille. Seuranta on hyvä työväline, jonka avulla pystymme myös aktivoimaan alueita tasavertaisesti. Rahoituskyselyistä ja yhteydenotoista maksimissaan n. 20 prosenttia etenee hakemukseksi asti, joka osoittaa myös alkuvaiheen yhteydenpidon ja neuvonnan tärkeyttä. Otamme käyttöön uutena tulosten vaikuttavuuden mallinnusta esim. vaikuttavuuspuun tai -kartan avulla. Aktivoimme ja sparraamme tuenhakijoita tuottamaan hankesuunnitelman liitteenä vaikuttavuusmallin, jonka avulla saamme rahoituksen tuloksista vaikuttavuustietoa.

Leader-periaatteet ja arvot ohjaavat toimintaamme strategisesti, operatiivisesti ja viestinnällisesti. Toimintaa kehitämme kouluttamalla hanketoimijoita teemahaku-, hyrrä- ja maksatusasioissa. Uudet hallituksen jäsenet koulutamme Leader-toimintaan. Strategian oppimissuunnitelmaa toteutamme työntekijöiden, hallituksen ja asiakkaiden keskuudessa ja edistämme oman toiminnan laatutyötä. Vuonna 2011 rakennettu laatujärjestelmä on päivitetty vertaisauditointien tuloksena ja mm. vastaamaan sähköisen hyrrä -asioinnin tuomia käytännön tehtäviä. Tuoreimpana kehitämme toiminnan mittaustapoja ja mittaristoa sekä päivitettävää verkostotyökalua Leader -työn ja toiminnan vaikuttavuuden lisäämiseksi. Uudelle rahoituskaudelle siirryttäessä laatujärjestelmään on myös muilta osin arvioitava ja päivitettävä vastaamaan uuden kauden toimintaa. Tässä teemme mahdollisuuksien mukaan yhteistyötä Pohjois-Savon Leader-ryhmien kesken. Tuloksena on laadukas ja asiakaslähtöinen Leader-toiminta, jota edelleen kehitämme vastaamaan toimintaympäristön muutoksia.



Vuosittain hallitus käy keskustellen läpi toiminnan onnistumiset ja epäonnistumiset sekä johdon katselmuksen. Lisäksi samassa yhteydessä esitetään hallituksen itsearvioinnin tulokset. Hallituksen itsearviointia on jatkettu systemaattisesti, vuosittain ja se toteutetaan uusitulla sähköisellä Google Forms -kyselylomakkeella. Tulokset raportoidaan ministeriölle ja sidosryhmille. Kalakukko ry raportoi kunnille, ELY-keskukselle, MMM:lle ”Lentoon Kalakukosta” kehittämisstrategian toteutumisesta ja tehdyistä hankkeista, tuloksista ja vaikuttavuudesta kerran vuodessa yhteistyösopimuksessa mainitulle yhteishenkilöille.

Rahoituksen vaikuttavuutta ja toimintaa arvioidaan ulkoisella arvioinnilla tarvittaessa väliarviointina, mutta erityisesti ohjelmakauden päättyessä. Ulkoisen arvioinnin toteuttaa ulkoinen Leader-ryhmästä riippumaton toimija. Lentoon Kalakukosta kehittämisstrategian arvioinnin viitekehyksenä on vaikuttavuusketju. Ulkoisen arvioinnin tavoitteena on selvittää, miten paikallinen kehittämisstrategia toteutuu sekä miten Leader-ryhmä toimii muiden kuin sisäisten kohderyhmien mielestä. Missä määrin Leader-rahoituksella on vahvistettu Kalakukko-alueen elinvoimaa ja hyvinvointia? Mitkä ovat rahoituksen avulla saatujen tulosten vaikutukset paikallistaloudelle, energiansäästöön, ympäristöön ja paikallisten ihmisten hyvinvointiin? Ulkoisella arvioinnilla saadaan selville toiminnan keskeiset vahvuusalueet sekä parantamistarpeet sidosryhmien näkökulmasta.

Tavoitteena on, että Pohjois-Savon Leader-ryhmät Mansikka, Kalakukko ja Veturi yhdessä toteuttavat joka toinen vuosi asiakastytyväisyyskyselyn. Kyselyn tarkoituksena on selvittää Leader-ryhmien asiakaspalvelun laadun lisäksi muun muassa kokemuksia hankkeiden hakemisen ja maksatusten sujuvuudesta sekä kerätä palautetta ja ideoita tulevaa kehittämistyötä varten. Asiakastytyväisyyskyselyn 2020 mukaan asiakkaat ovat tyytyväisiä Leader-ryhmän henkilökohtaiseen asiakaspalveluun, asiantuntemukseen ja paikallisuuteen sekä verkostomaiseen toimintatapaan.

Otamme opiksi, innostamme ja rohkaisemme alueen eri toimijoita sekä reagoimme tarpeisiin. Strategiamme on ajassa muuttuva, reaktiivinen ja oppiva. Toisen Leader-ryhmän kanssa toteutettavaa vertaisarviointia tehdään vuosittain. Vertaisarvioinnissa arvioidaan Leader-ryhmän toimivuutta sille annettujen tehtävien osalta, arjen toimintatapoja sekä hallituksen toimintaa. Vertaisarviointikeskusteluissa saadaan arvokasta tietoa toimivista tavoista tehdä työtä. Uudelle rahoituskaudelle siirryttäessä myös Leader-ryhmän oma laatujärjestelmä on arvioitava ja päivitettävä vastaamaan uuden kauden toimintaa.





Tuemme  
ideasi  
kasvua!

## KEHITTÄMISYHDISTYS KALAKUKKO RY

Y-tunnus 1070856-3  
Isoharjantie 6,  
71800 SIILINJÄRVI  
[www.kalakukkory.fi](http://www.kalakukkory.fi)

**Jaana Paananen, toiminnanjohtaja**  
*Puh. 040 510 3258*

**Sanna Happonen, hankekoordinaattori**  
*Puh. 040 519 6046*

**LEADER**  
**Kalakukko**

