



LEADER

Kantri



# Monien mahdollisuuksien seutu



Leader Kantrin  
paikallisen kehittämisen strategia  
2023-2027

# **Kantri ry**

## **KANTRI RY:N TOIMISTO**

KEISARINVIITTA 22, HUONEISTO NRO 8, 33960 PIRKKALA

[WWW.KANTRIRY.FI](http://WWW.KANTRIRY.FI)

PÄIVITETTY 21.6.2023

## Sisällys

Päivitetty 30.1.2023

<u>JOHDANTO</u>	<u>4</u>
<u>NÄIN STRATEGIA SYNTYI</u>	<u>5</u>
<u>KANTRIN ALUE NYT</u>	<u>6</u>
<u>ALUEEN KEHITTÄMISTARPEET</u>	<u>13</u>
<u>KEHITTÄMISEN PAINOPISTEET, TAVOITTEET JA TOIMET</u>	<u>14</u>
<u>RAHOITUSSUUNNITELMA</u>	<u>19</u>
<u>MITÄ ME KANTRISSA TEEMME</u>	<u>20</u>
<u>SEURANTA JA ARVIOINTI</u>	<u>22</u>
<u>VALINTAKRITEERIT</u>	<u>24</u>



Kuvitus: Milla Paloniemi

## JOHDANTO

### **Käsissäsi on Tampereen seudun kahdeksan kuntaa kattava yhteinen paikallisen kehittämisen strategia ”Monien mahdollisuuksien seutu” vuosille 2023–2027.**

Tavoitteenamme on ollut laatia aidosti paikallinen, alueen vahvuuksista ja identiteetistä ponnistava, ja tulevaisuuteen suuntaava tässä ajassa kiinni oleva strategia. Tähän tavoitteeseen päästäksemme strategia on laadittu tiiviissä yhteistyössä alueen toimijoiden, asukkaiden ja yritysten kanssa, sillä paikallistojen on paras tuntemus oman alueensa kehittämistarpeista. Tampereen seutu on vetovoimainen ja kasvava maakunnan keskus, jossa on paljon yrityksiä ja oppilaitoksia, kaikenikäisiä asukkaita, monipuolinen luonto, rikas kulttuuri ja aktiivisia toimijoita kaikilla elämänalueilla. Se, kuinka näihin ja moneen muuhun asiaan voidaan vaikuttaa paikallisen kehittämisen avulla, tiivistyy uuden strategian neljään painopisteeseen ja niitä läpileikkaaviin teemoihin.

Monien mahdollisuuksien seutu -strategiaa toteutetaan pääasiallisesti Leader-rahoituksella ja Leader-toiminta on Euroopan unionin maaseuturahastosta tuettua maaseudun kehittämistoimintaa. Kantri ry on toiminut paikallisena toimintaryhmänä vuodesta 1998 ja Leader-ryhmänä ohjelmakaudesta 2000–2006 alkaen. Tuorein strategiamme ohjelmakaudelle 2023–2027 on järjestyksessään viides. Toimintaamme ohjaavat arvot ovat ympäristövastuullisuus, yhteisöllisyys, asukaslähtöisyys, alueperusteisuus ja paikallisuus, avoimuus ja läpinäkyvyys, aktiivisuus sekä yhteistyö. Toimintatavat ovat vuosien kuluessa kehittyneet omaan alueeseen sopiviksi. Toimialueemme muodostavat kahdeksan kuntaa ovat Kangasala, Lempeälä, Nokia, Orivesi, Pirkkala, Tampere, Vesilahti ja Ylöjärvi.

Kantrin toiminnan tarkoituksena on *parantaa asukkaiden henkistä ja yleistä taloudellista hyvinvointia toimialueellaan sekä kehittää ympäristöä asukkaiden hyvinvoinnin ja ympäristönsuojelun näkökulmasta*. Pyrimme toiminnassamme innostamaan toimialueen asukkaita kehittämään aluetta yhdessä, edistämään maaseudun elinvoimaisuutta, asukkaiden hyvinvointia ja ympäristön tilaa rahoittamalla niin yhdistysten ja yhteisöjen kuin yrittäjien hankkeita. Kantri aktivoi, innostaa, tiedottaa, kouluttaa ja toimii hankkeiden toteuttajien apuna.

Kantri pyrkii kaikissa tomissaan avoimuuteen ja tasapuolisuuteen sekä noudattamaan hyvää yhdistystoimintaa ja viranomaisena toimiessaan hyvää hallintoa. Pyrimme myös omalta osaltamme lujittamaan Leader-periaatteiden toteutumista toimintamme ja valitsemiemme hankkeiden kautta. Leader-toiminnan ydinajatuksen mukaisesti paikalliset asukkaat ovat parhaita asiantuntijoita oman elinympäristönsä kehittämässä. Kantri voi toteuttaa myös omia hankkeita tukemaan paikallista kehittämistä. Päätöksistä ja linjauksista vastaa yhdistyksen johtokunta, ja henkilökunta vain toteuttaa niitä. Kantrin toiminta on avointa, säädöksiä mukaista ja taloudellisesti tehokasta



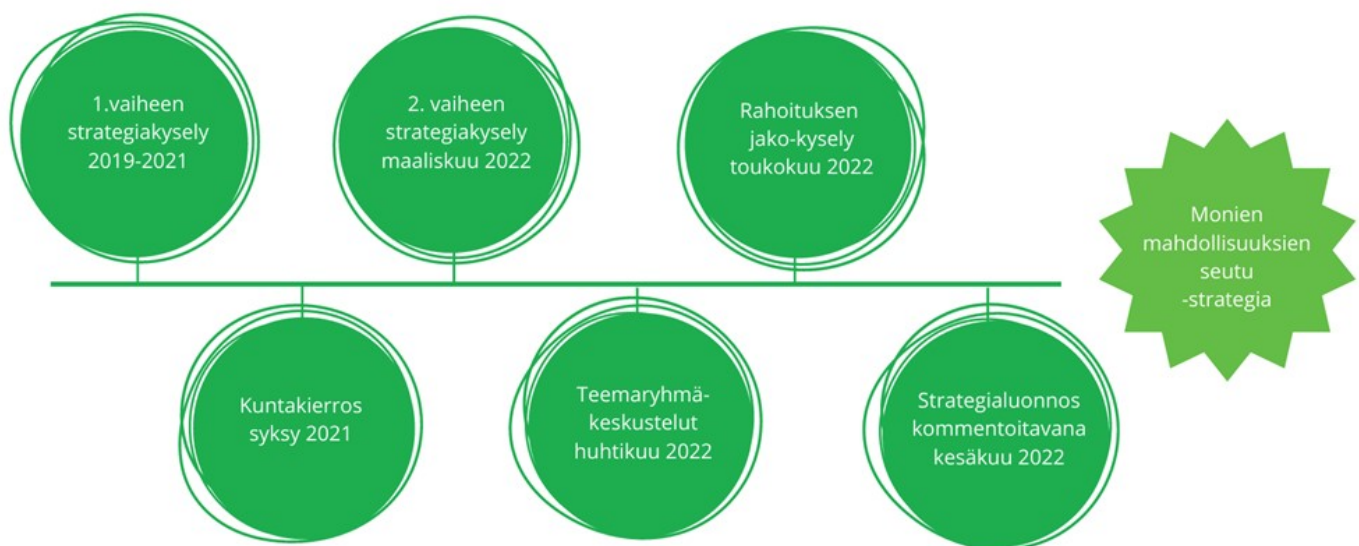
## NÄIN STRATEGIA SYNTYI

Kantrin strategia on valmisteltu tiiviissä vuoropuhelussa alueen asukkaiden, yrittäjien ja yhteisöjen sekä Kantrin johtokunnan ja monien sidosryhmien kanssa vuosina 2019–2022. Yhteistyö maakunnan muiden Leader-ryhmien kanssa on ollut tiivistä läpi valmisteluprosessin.

Valmisteluprosessiin on pyritty osallistamaan alueen toimijoita monipuolisesti, tarjoten erilaisia väyliä kertoa mielipiteitään ja ajatuksiaan valmistelun tueksi. Pandemiasta johtuneista syistä osallistaminen on painottunut sähköisiin kanaviin, jotka ovat mahdollistaneet monipuolisten menetelmien, kuten kyselyiden, ryhmäkeskusteluiden ja vuorovaikutteisten ja toiminnallisten työkalujen käytön.

Kantrin osallistava prosessi käynnistyi asukkaiden ajatuksia ja tarpeita kartoittaneella kyselyllä, ja heti alkumetreillä tärkeimpinä alueen kehittämisen teemoina esiin nousivat elinkeinon, elinvoiman, yrittäjyyden ja palveluiden kehittäminen sekä yhteisöllisyyden ja osallistumismahdollisuuksien lisääminen. Myös maalla asumisen edistäminen, liikenneyhteyksien, liikunta- ja retkeilypaikkojen ja yleisemmin kylien kehittäminen sekä lasten ja nuorten hyvinvoinnin ja osallisuuden sekä ympäristön parantaminen koettiin alueella tärkeäksi.

Osallistavan prosessin jatkuessa strategiasta käydyt keskustelut vahvistivat jo aiemmin esiin nousseiden teemojen tärkeyttä ja niistä kiteytyi neljä teemaa: Yrittäjyys ja elinkeinot, Lapset ja nuoret, Ympäristö ja ilmasto sekä Parempi arki, johon nivoutui muun muassa maaseutuasuminen, yhteisöllisyys

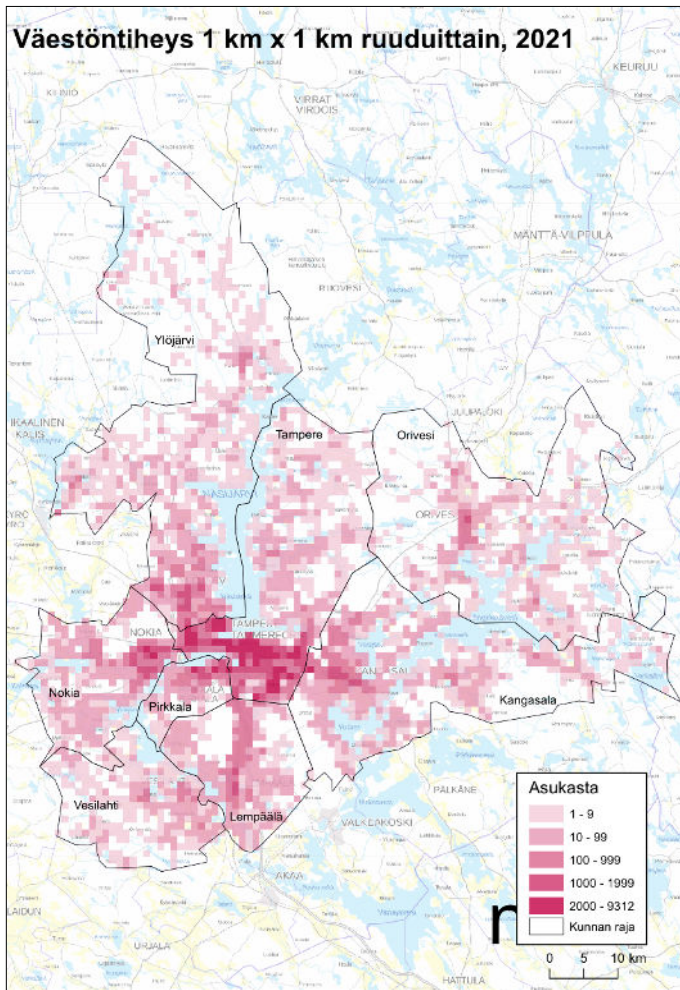


Osana valmisteluprosessia on perehdytty alueen muiden kehittämisorganisaatioiden strategioihin, jotta strategiat muodostavat keskenään toisiaan tukevan ja täydentävän kokonaisuuden. Suuret linjat maakunnan kehittämisessä ovat sen kaikilla tasoilla yhtenevät, ilmasto- ja ympäristöasiat, digitalisaatio, elinvoima ja asukkaat nivovat tasoja yhteen, mutta toimenpiteet ruohonjuuritasolla paikallisessa kehittämisessä ja suurten kaupunkikeskustojen ulkopuolella ovat kuitenkin omaleimaiset. Osallistavan valmisteluprosessin aikana kartoitettiin myös osallistuneiden mielikuvia Tampereen seudusta sekä mielipiteitä seudun kehittämisen suurimmista haasteista ja mahdollisuuksista. Vastausten avulla kehitettiin edelleen alueen SWOT-analyysiä.

Osallistavan valmisteluprosessin myötä esiin nousi selkeästi neljä paikallisella tasolla tärkeäksi koettua teemaa, joista muodostui Monien mahdollisuuksien seutu-strategian painopistealueet: elinvoimainen seutu, yhteisöjen seutu, vihreä seutu ja lasten ja nuorten seutu.

Kaikkiaan valmisteluprosessiin osallistui sen eri vaiheissa lähes tuhat henkilöä ja lukuisia muita tahoja. Prosessi on kuvattu tarkemmin liitteessä 1.

## KANTRIN ALUE NYT



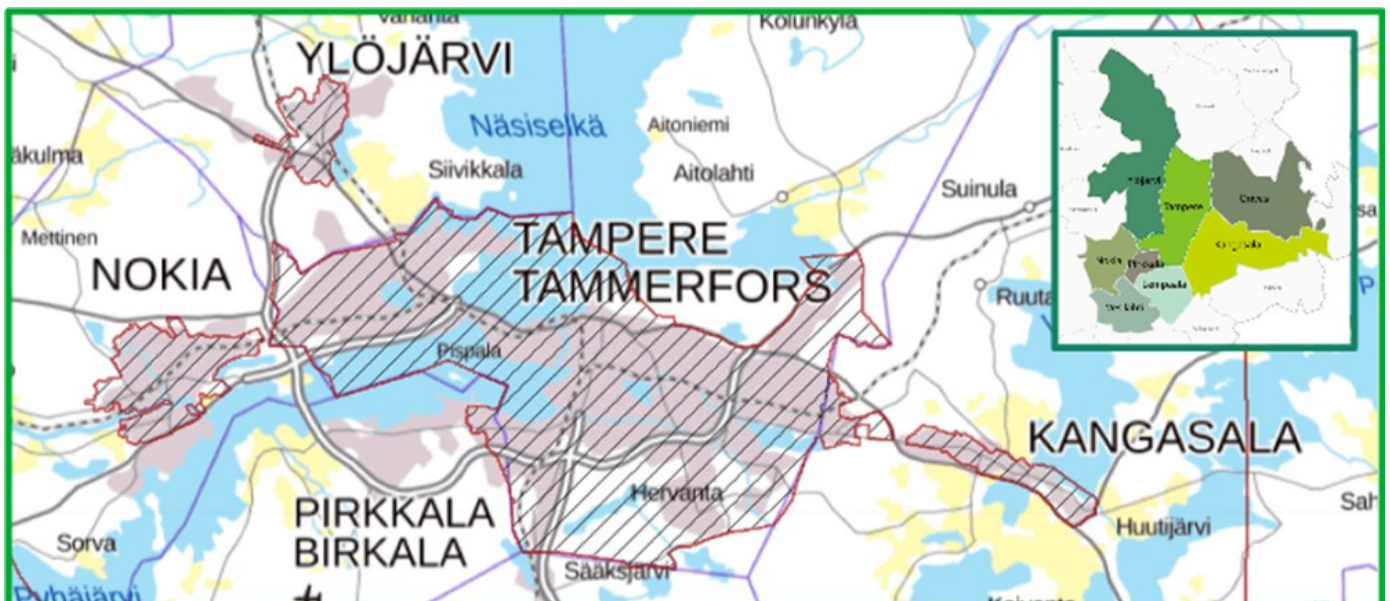
Strategian kattama alue on Tampereen seudun kahdeksan kunnan muodostama alue Pirkanmaan maakunnan keskellä. Seutukunta on laajalti tunnettu vahvasta yhteispeleistään ja alueella on tiivistä yhteistyötä monissa eri asioissa niin seutukunnan kuin erilaisten kuntakokoonpanojen kesken.

Alueen kunnista Tampereella rahoitusalueesta on pois koko sisempi ja lähes koko ulompi kaupunkialue, Pirkkalasta sisempi kaupunkialue, Kangasalta sisempi kaupunkialue ja keskustaajama, Nokialta ja Ylöjärveltä keskustaajama. Alueen rajauksista on sovittu Pirkanmaan ELY-keskuksen kanssa ja niissä pyritään mahdollistavuuteen hallinnollisten esteiden asemasta. Rajaukset perustuvat enemminkin todelliseen paikalliseen tilanteeseen kuin tilastolliseen luokitteluun. Muut kunnat, Lempäälä, Orivesi ja Vesilahti, kuuluvat Leader-alueeseen kokonaisuudessaan.

Toiminta-alueen rajaukset ovat loogiset. Ne ovat hyvin perusteltavissa ja viestittävässä. Rajaukset kootaan yhteiseen ELYn kanssa käytettävään julkiseen ArcGIS-karttapalveluun, kuten jo 2014–2020

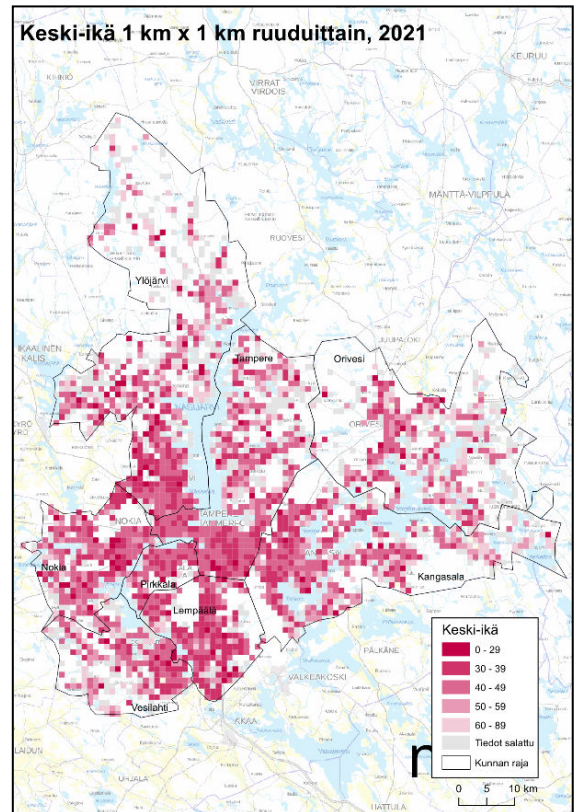
Ne ovat luonnollisesti samat sekä yritys- että yleishyödyllisissä tuissa. Koska Kantrin alueessa on myös aluetypologian mukaisia kaupunkialueita, rahoituksen kohdentumista maaseutumaisemmille alueille edelleen tehostetaan valintakriteereillä, kuten menestyksekkäästi tehtiin jo kaudella 2014–2020. Osa taustatiloista julkaistaan Kantrin nettisivuilla.

Kartan raidoitettu alue ei rahoituksen piirissä. Linkki karttapalveluun: <https://ely.maps.arcgis.com/apps/View/index.html?appid=bf8eb65622cc4732af80081cdb9760d2>



## Kasvava ja elinvoimainen kaupunkiseutu

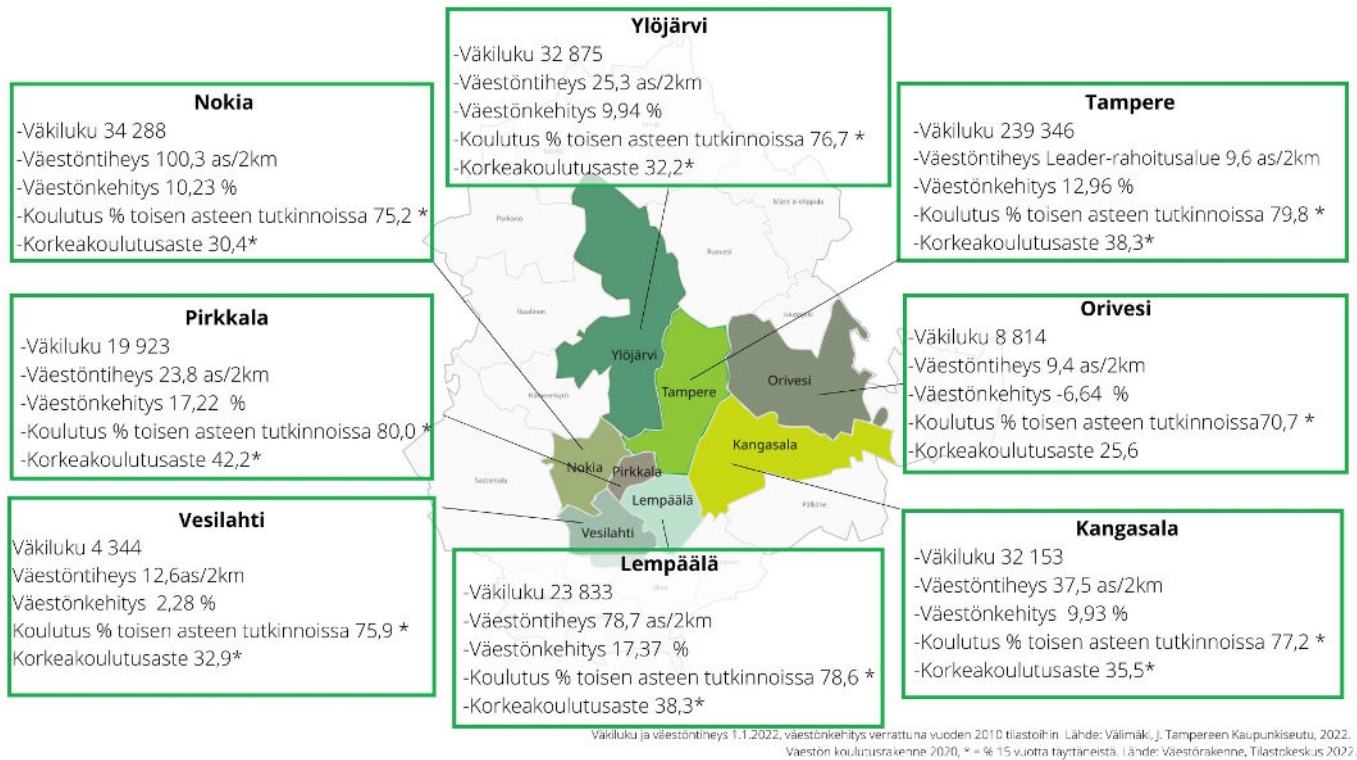
Tampereen kaupunki on monien tutkimusten mukaan Suomen vetovoimaisin kaupunki, ja Tampereen seutukunta on ollut jo vuosia halutuin muuttokohde Suomessa. Tämä näkyy myös väkiluvun ripeänä kasvuna. Vuonna 2010 väkiluku oli 356 826 ja vuoden 2021 loppuun mennessä lisäystä oli tullut lähes 13 prosenttia, kaikkiaan noin 46 000 ihmistä. Vuosi 2020 muutti väestönkehityksen näkymiä ainakin hetkellisesti, sillä Tampereen muuttotappio muille kaupunkiseudun kunnille kaksinkertaistui edellisvuoteen nähden ja toistaiseksi samansuuntainen kehitys on saanut jatkoa. Muuttovirran muodostaa erityisesti 25–44 -vuotiaat aikuiset. Seudun ripeän kasvun ennakoitaan yhä jatkuvan - vuoteen 2025 mennessä asukkaita arvioidaan olevan 411 000 ja 2030 mennessä 422 000, jonka jälkeen kasvu hidastunee. Vuoteen 2040 nousua ennustetaan tulevan vielä noin 11 000 väkiluvun ollessa tuolloin 433 000. Väestörakenteen ennakoituvat merkittävät muutokset - negatiiviset alueen laidoilla ja kasvu Tampereen ympäristössä - luovat potentiaalia ja tarvetta yhteisölliseen kehittämiseen.



Seutukunnan veturi Tampere "vuotaa" asukkaita ympäriskuntiin, kuten Lempäälään ja Pirkkalaan, joiden väkiluku on kasvanut ajanjaksolla hiukan yli 17 prosenttia. Ympäriskunnat ovat monien muiden kaupunkiseutujen tapaan täälläkin erityisesti lapsiperheiden suosiossa, mikä tekee niiden ikärakenteista lapsiperheiden korkean määrän ansiosta nuorekkaan. Alle 15-vuotiaiden osuus vaihtelee merkittävästi kuntien välillä - Lempäälässä lähes 22 %:sta Tampereen hiukan yli 13 %:in. Sukupuolijakauma seutukunnassa on varsin tasainen, mutta paikallisesti reuna-alueilla lapset ja erityisesti nuoret naiset loistavat poissaolollaan, mikä on tilanteena tuttu monin paikoin Suomessa. Koko ohjelma-alueen ikätilastoissa tämä ei käy kovin selvästi ilmi, sillä niissä on mukana myös muut taajamat ja Tampereen läheiset alueet.

Vaikka seudun väkiluku on nopeassa kasvussa, päinvastaisessa tilanteessa kunnista on Orivesi, jonka väkiluku on laskenut samana aikana yli kuusi prosenttia. 65-vuotiaiden ja sitä vanhempien määrä onkin selvästi alueen korkein Orivedellä (31,3 %) ja matalin Lempäälässä (17,0 %). Leader-rahoituksen piiriin kuuluvan alueen asukastiheys on keskimäärin noin 24 asukasta neliökilometrillä, mutta myös siinä on suurta vaihtelua. Orivedellä asukastiheys jää alle kymmeneen, kun taas Pirkkalassa asukkaita on yli 170 neliökilometrillä. Maaseutuohjelma-alueen ulkopuolinen Kantrin toiminta-alue on varsin urbaania, väestötiheys on noin 1500 asukasta, mikä kertoo osaltaan myös valittujen aluerajausten osuvuudesta. Yksittäisten ns. 1x1km tilastoruutujen asukastiheys on välillä 0–9312, ja keski-ikä 14–89, näissä mukana koko alue. Väestö sijoittuu varmasti osaltaan myös nykyisen kaupunkialueen ulkopuolelle, vaikka vain aika näyttää, kuinka kauan pandemia ja sen muisto antaa vetoapua maaseutuasumiselle. Osa Kantrin nykyisestä maaseudusta kokee urbanisoitumista, vaikka toivoo sopii, että myös maaseutumainen asuminen vahvistuu. Myös monipaikkaisuus tulee antamaan lisää elinvoimaa alueelle.

Ulkomaan kansalaisten osuus vuonna 2021 on koko Tampereen seutukunnassa noin kolme prosenttia, mutta kuntien välinen vaihtelu on suurta - pienimmillään Orivedellä noin yksi prosentti ja suurimmillaan Tampereella yli viiden prosentin. Ulkomaalaistaustaisten osuus on kasvanut melko tasaisesti 1990-luvun alusta lähtien muutaman prosentin kymmenyksen vuosivauhtia, mutta Tampereella kaupunginosien välillä erot ovat kuitenkin hyvin suuria. Maailmantilanteen nopeat muutokset ovat lisänneet pakolaisten määrää. Aika näyttää, kuinka moni heistä jää pysyvämmiin Suomeen ja Tampereen seudulle. Paikallisesti vaikutukset esimerkiksi koululaisten määrään voivat olla merkittäviä, ainakin hetkellisesti.



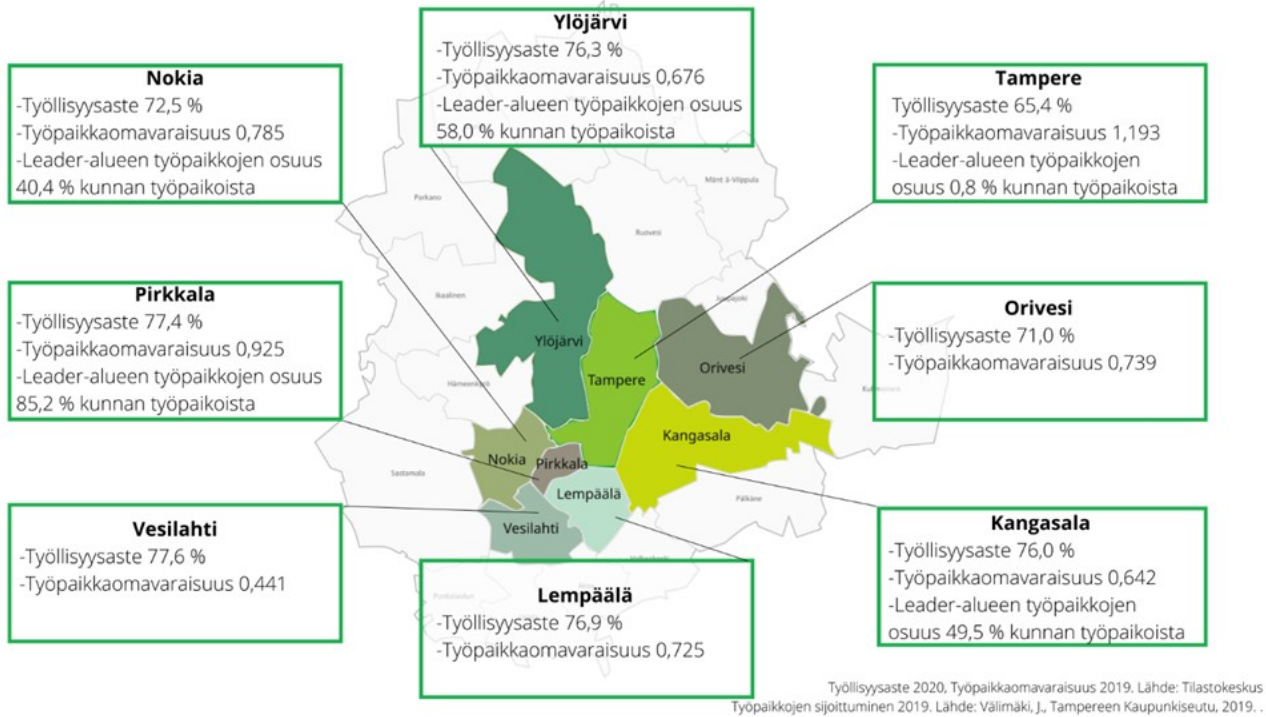
Tyypillisesti seutukuntaa kehitetään enemmän tai vähemmän yhteistyössä ja "urbaanit silmälasit" päällä (kts. esim. Tampereen kaupunkiseudun rakennesuunnitelma 2040), vaikei maaseutua ole ihan kokonaan unohdettu. Uuden seutustrategian tavoitteissa maaseutu näkyy mm. innovatiivisten liikkumisratkaisujen kehittämistarpeena ja luonnon monimuotoisuuden edistämisenä. Kantrin alueen väestöstä yli 5000 on harvaan asutun tai ydinmaaseudun ihmisiä. Alue on ikään kuin Suomi pienoiskoossa, ongelmia muodostaa toisaalla väestön väheneminen ja ikärakenne, toisaalla kaupungistumisen paine ja liiallisen kasvun rasittama yhteiskunnan sosiaalinen rakenne. Alueen merkittävin kehittämisohjelma on Pirkanmaan maakuntaohjelma 2022–2025, jonka missiona on tuottaa hyvinvointia ihmisille ja luonnolle välkysti, ehyesti, kestävästi ja saavutettavasti. Maakuntaohjelma sisältää sekä pitkän ajan kehittämistavoitteita että konkreettisia toimenpiteitä, kuten elinvoimaisuus, ilmasto ja ympäristö sekä osallisuus. Nämä tavoitteet yhtenevät hyvin paikallisen kehittämisen strategian kanssa, jossa teemat ovat nousseet esiin strategiaprosessiin osallistuneiden ajatuksista.

Tampereen seudulla on lähes 25 000 yritysten toimipaikkaa, joista noin 14 400 Tampereella. Kokonaan Leader-rahoitusalueella olevissa seudun kunnissa yrityksiä on hiukan yli 4000, osassa kuntia rahoitusalueen ulkopuolelle rajautuu alueluokituksen mukaan myös merkittävässä määrin yritystoimintaa. Maa- ja metsätalouden osuus on Tampereen seudulla selvästi maan keskiarvon alapuolella.

Työpaikkaomavaraisuus on kunnista vain Tampereella yli yhden ja matalin se on Vesilahdella. Omavaraisuus on vuodesta 2010 kehittynyt positiivisesti Lempäälässä, Nokiolla ja erityisesti Pirkkalassa (22 prosenttiyksikköä) ja suhteellisesti eniten vähentynyt Kangasalla (-4 prosenttiyksikköä). Työttömyys on alueella yleensä korkeinta Tampereella, jossa se on tavallisesti yli maan keskiarvon. Alkutuotannon työpaikkoja on alueella selvästi alle maan keskiarvon - harvaan asutun maaseudun työpaikoista niiden osuus on noin 35 %, kun taas palveluiden osuus on noin 45 %. Koko alueen työpaikoista palveluiden osuus on reilu 75 %. Urbanin kaupunkiseudun vastapainona löytyy myös kohtalainen määrä maataloja. Tampereen seudulla on tällä hetkellä hiukan yli 1000 aktiivituloa, minkä lisäksi on suuri joukko sivutoimisia tiloja, muun muassa hevosalan yrittäjiä. Lisäksi Kangasalan kaupungille hevoset ovat yksi sen elinvoimamateriaalista.

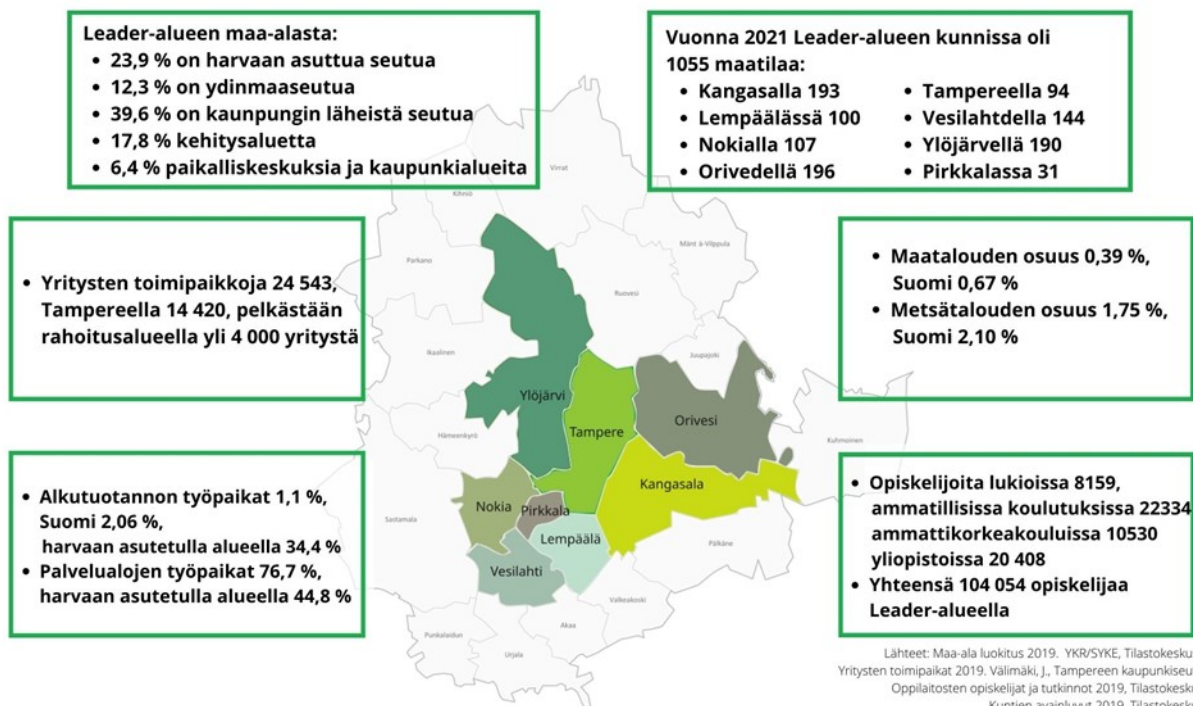
Myös koulutusvaihtoehtoja on alueella runsaasti, ja oppilaita ja opiskelijoita kaikki koulutusasteet huomioiden on yli 100 000. Yliopistojen ja ammatillisen koulutuksen opiskelijamäärät ylittävät kumpikin 20 000 ja ammattikorkeakouluopiskelijoitakin seudulla on yli 10 000.





Alueen kahdeksasta kunnasta Vesilahdessa on vain peruskoulu ja muissa vähintään lukio ja ammatillista koulutusta. Osassa kuntia matkat oppilaitoksiin ovat kuitenkin pitkiä. Esimerkiksi entisen Kurun, nykyisen Ylöjärven Itä-Aureen ala-asteelta on 67 km Ylöjärven lukiolle. Kaikkiaan alueella on yhteensä 76 peruskoulua ja 15 lukiota, joista 9 Tampereella.

Kolmannen sektorin yhdistystoiminnan rinnalle on syntynyt myös Tampereen seudulla aktiivista neljännen sektorin toimintaa. Sosiaalinen media on luonut helpon kanavan järjestäytyä tehokkaasti ja matalalla kynnyksellä eri teemojen äärelle. Onkin syytä pohtia, löytyykö neljännen sektorin toiminnasta ne, joita perinteinen järjestötoiminta ei syystä tai toisesta houkuttele. Yhteistyö kolmannen ja neljännen sektorin välillä on kuitenkin mahdollista ja Tampereen seudulla se voi synnyttää myös uudenlaisia tapoja toimia. On syytä huomioida kasvavan neljännen sektorin merkitys ja pyrkiä mahdollistamaan sen toimintaa. Neljännen sektorin voimin toimii muun muassa REKO-lähihuokarengas sekä sosiaalisen median kirpputoriryhmät, jotka tukevat myös kestävyystavoitteita. Myös koronapandemia sekä Euroopan turvallisuustilanteen muuttuminen ja pakolaisuus ovat luoneet ympärilleen laajalti neljännen sektorin organisoimia toimintoja.



## Vireitä kyliä ja monipaikkaisuutta

Kantrin alueella on suuri määrä kyliä ja huomattavan iso osa niistä on vireitä ja asukasmäärissä näkyy suuren kaupunkikeskuksen vaikutus. Tämä näkyy myös vilkkaana kylätoimintana ja uusien kyläaktiivien määrässä – uusia nuoria tekijöitä löytyy monilla kylillä. Alueella on monipuoliset harrastusmahdollisuudet niin opistojen, seurojen kuin yhdistystenkin ylläpitäminä, ja lisäksi on hyvät puitteet myös omatoimiselle harrastamiselle. Jokaisesta kunnasta löytyy kymmenittäin eri lajeihin keskittyneitä urheiluseuroja sekä useita kulttuurin ja taiteiden parissa toimivia seuroja, joista monet täydentävät kuntien harrastustarjontaa erityisesti keskusta-alueiden ulkopuolella.

Kesämökkien ja tätä kautta myös kausi- ja kesäasukkaiden määrä Tampereen seudulla on huomattava. Tilastokeskuksen mukaan vuonna 2020 Pirkanmaalla on maakunnista toiseksi eniten kesämökkejä, kaikkiaan lähes 50 000 ja Suomen kunnista Kangasalla oli 15. eniten kesämökkejä, yli 4500. Myös Ylöjärvellä mökkejä on lähes Kangasalan veroisesti ja määrä on yli kaksinkertaistunut 40 vuodessa. Kesäasukkaiden määräksi muutama vuosi sitten esimerkiksi Kangasalla ja Ylöjärvellä on saatu lähes 5000 ja Lempäälässä, Nokiolla, Tampereella ja Vesilahdellakin 1000–3000. Orivedelläkin on yli 3700 kesämökkiä ja uuden rantaosayleiskaavan myötä uusia rakennuspaikkoja saadaan 900 kappaletta. Kesämökkien muuttamisesta vakituiseen asumiseen on käyty keskustelua esimerkiksi Ylöjärvellä. Runsas vapaa-ajanasuntojen määrä korostaa kausiasukkaiden merkitystä ja roolia alueilla, kaikkiaan monipaikkaisilla ihmisillä on paikallisesti suuri merkitys niin palveluiden käyttäjinä kuin infrankin osalta.

Taajamien ulkopuolella on jo rakentunut tai parhaillaan rakenteilla valokuituyhteydet monille alueille, kuten Etelä-Kuruun, Raudanmaalle, Eräjärvelle, Teiskoon, Puntariin, Pakkalaan, Lastusiin ja Tottijärvelle. Tietoliikenneyhteydet ovat tärkeä osa infraa ja valokuitu mahdollistaakin entistä paremmin etätyöskentelyn ja myös yritystoiminnan harjoittamisen. Aiempaa monipaikkaisemmassa Suomessa se luo edellytyksiä sekä vakituisten että kausiasukkaiden määrän kasvuun ja heijastuu myös asukkaiden hyvinvointiin. Se luo alueelle paitsi elinvoimaa myös positiivista ja tulevaisuuteen katsovaa imagoa.

Vaikka monissa Tampereen kehyskunnissa ikärakenne on nuorekas ja lapsiperheiden määrä on korkea, kyläkouluja on kuitenkin lakkautettu osin myös näiden kuntien kylistä aivan viime vuosina. Tämä on ajanut kylät miettimään toimintaansa ja rooliaan uudelleen tyhjäksi jääneiden kylätalojen hyödyntämisen ja kylän elinvoimaisena pitämisen näkökulmasta. Koulutoiminnan päättymisellä on vääjäämättä vaikutuksia kylän tulevaisuuteen, mikä heijastuu kylän toimintaan monin tavoin. Nämä kylien elinvoimaan vaikuttavat päätökset näkyvät selvästi myös Kantrin toiminnassa kehittämishankkeiden toimenpiteissä.

## Omaleimaista luontoa ja kulttuuria

”Niin kauas kuin silmään siintää, nään järviä lahtineen” totesi Zacharias Topelius runossaan Kesäpäivä Kangasalla vuonna 1853 ja kuvaa osuvasti piirteet, jotka Tampereen seudun maisemassa ovat yhä vahvasti läsnä – runsaat järvet, harjut ja pellot. Nämä maisemat tarjoavat sekä arvokkaita kulttuuriympäristöjä ja maisema-alueita että monimuotoisia elinympäristöjä, perinnemaisemia kuin oivallisia retkikohteita.

Tampereen seutu lukeutuu maisemaseuduista pääosin järviolueisiin, mutta osa Vesilahdesta ja Nokiasta on viljelyseutua. Alue kurottaa pohjoisosissa myös Suomenselkään. Järviolueiden erityisiä luontoarvokonaisuuksia ovat mm. Pirkkalan lehtokeskus, Näsijärven – Pyhäjärven järvikokonaisuus ja Pirkanmaan merkittävin lintujärvi Kirkkojärvi Kangasalla. Lisäksi alueella on monia arvokkaita uhanalaisten ja silmäläpidettävien lajien elinympäristöjä niin metsissä kuin sisävesien rannoilla, soilla ja kallioilla. Alueelta löytyy myös lukuisia Natura 2000-kohteita, kuten Kangasalan Kirkkojärvi ja Keisarinharju-Vehoniemenharju, Ahtialanjärvi Lempäälässä, Onkemäenjärvi Vesilahdella, Kaakkurijärvet Nokiolla, Nuorajärvi Tampereen Teiskossa sekä Hirttopohja Orivedellä.

Alueen asutuksen ja maanviljelyn pitkän historian ansiosta arvokkaita kulttuurimaisemia löytyy paljon. Esimerkiksi Vesilahden ja Pirkkalan kulttuurimaisemasta löytyy niin rautakautisia muinaisjäännöksiä kuin keskiajalta periytyviä kyliä sekä Laukko, yksi keskiajan mahtavimmista kartanoista Suomessa. Kulttuurimaisemien ohella alueella on myös merkittäviä arvokkaita rakennettuja kulttuuriympäristöjä, kuten Nokian Sarkolan kylä, Sahalahden Tursola ja Längelmäveden Talviainen, sekä lukuisia kirkkoja ja kartanoita, erilaisia historiallisia tuotantolaitoksia myllyistä tehtaisiin ja lisäksi erityisenä piirteenä Kangasalan harjujen näkötornit.

Alueen kaunis luonto tarjoaa myös upeat puitteet retkeilyyn ja luonnosta nauttimiseen. Tampereen seudulla luontoreitistöjen määrässä on viime vuosina ollut selvää kasvua. Uusista kohteista esimerkkeinä on Kintulammi, vuoden 2020 retkikohde Suomessa ja urbaani Hervantajärven retkeilyalue, johon voi saapua raitiovaunulla. Lisäksi löytyy perinteikkäämpiä kohteita, kuten Birgitan polku, Kaarinan polku, Laipanmaa ja Seitsemäinen. Reitistöjen lisäksi alueella on satsattu monenlaisiin rakennelmiin, kuten taukopaikkoihin, lintutorneihin ja Kantrinkin rahoittamiin kuntoportaisiin, jotka kaikki mahdollistavat eri tapoja nauttia luonnosta siellä harrastaen. Parin viime vuoden aikana myös kohteiden kävijämäärät ovat olleet vahvassa kasvussa, ja kasvua on niin ikään pyörämatkailussa. Tunnettujen Tampereelta Pyhä - ja Näsijärviä kiertämään lähtevien reittien rinnalle on luotu kolmen uuden reitin myötä Järvien reitistöistä jokainen viidestä reitistä kuljettaa lähi- ja kylämatkailijoita Kantrin alueella nauttimaan maisemakokemuksista ja luonnosta, mutta myös elämyksistä, kuten melontaretkistä Teiskon Kiimajoella tai Oriveden Pukalassa. Kestävä matkailutrendi tuo maaseutualueille myös elinvoimaa.

Kantrin alueella erityispiirteenä on huomattavan suuri peurapopulaatio, alkujaan Vesilahden Laukkoon 1930-luvulla saapuneiden 7 valkohäntäpeuran jälkeläisiä. Pyyntilupia myönnetään vuosittain paljon ja näin ollen metsästysseurojen toiminta on monin paikoin hyvin aktiivista ja toimintaa myös kehitetään. Alueen lukuisten kalaisien järvien myötä myös kalastukselle on hyvät puitteet ja Kuha-Suomen Kala-leaderyrkiikin moni tavoin edistämään kalastusta niin elinkeinona kuin matkailun näkökulmasta seitsemän muun Leader-ryhmän ohella myös Kantrin alueella.

Kulttuurilla on oma tärkeä roolinsa yhteisöllisyyden syntymisessä ja sen ylläpitämisessä - kulttuurihistorian ja perinteiden ympärille rakentuu tapahtumia ja toimintaa, jotka rakentavat paikkojen identiteettiä ja saavat ihmiset viihtymään ja innostumaan paikkojen ja esimerkiksi asuinalueiden kehittämisestä. Lisäksi kulttuurilla on positiivisia vaikutuksia ihmisten hyvinvointiin. Maakunnallisella tasolla on huomioitu kulttuuriympäristön merkitys Pirkanmaan identiteetille. Niiden säilymisen ja kehittämisen lisäksi ne myös tunnustetaan elinympäristön näkökulmasta laatutekijöiksi ja jopa maakunnan vetovoimatekijäksi maakuntakaavan tasolla. Tämän myös Kantri allekirjoittaa ja pyrkii strategiallaan ylläpitämään ja parantamaan alueen asukkaiden hyvinvointia ja elämänlaatua. Omaehtoisella asuin ympäristön kehittämisellä on vahva kytkös kulttuuriseen pääomaan, ja tätä halutaan vahvistaa.

Kulttuuri luo kyliin paitsi konkreettisia tapahtumia, myös yleisemmin kehittää alueen elinvoimaa ja vireyttä. Kulttuuritoiminta pitää sisällään alueiden kulttuurikohteet ja -tapahtumat sekä perinteitä kunnioittavia toimintatapoja ja tuotteita, mutta mahdollistaa myös täysin uudenlaisia ideoita toteuttaa alueelle soveltuvia toimintamalleja. Kulttuurista voidaan saada eväitä esimerkiksi matkailun kehittämiseen ja se luo kaikissa toimintamuodoissaan alueen väestölle harrastusmahdollisuuksia ja hyvinvointia. Nämä myös edistävät alueen yhteisöllisyyttä sekä elävöittävät alueita. Leader-alueella järjestetään erilaista kulttuuritoimintaa niin julkisyhteisöjen kuin yksityisen sektorin toimesta unohtamatta kolmannen ja neljännen sektorin vaikuttajia. Alueelliset yhteistyöverkostot eri toimijoiden välillä ovat usein laajoja, eivätkä ne välttämättä noudata asetettuja aluerajoja vaan syntyvät ja kehittyvät tilanteiden ja tarpeiden mukaisesti.

Tampereen tapahtuma- ja kulttuuritarjonta on runsas, ja osin kävijät tutustuvat seutuun ja sen tarjontaan runsaamminkin. Suuret festivaalit, konsertit, urheilutapahtumat ja -turnaukset sekä Särkänniemen elämyspuisto ovat seudun keskuskaupungin vetonauloja.

Monipuolisia ja omaleimaisia tapahtumia löytyy myös alueelta laajemmin. Esimerkiksi lukuisissa kylissä, kuten Oriveden Eräjärvellä, Vesilahden Rämsöössä ja Kangasalan Kuohenmaalla on jo perinteeksi muodostunut vuotuiset kesäteatterinäytökset. Erilaisia taide- ja kulttuuritapahtumia on seudulla vuosittain runsaasti, esimerkkeinä Klassisen musiikin tapahtuma KuruFest, Nokian Tapsan Tahdit ja Iskelmä-Finlandia –palkinnon jako sekä Laukon kartanon puistokonsertit ja kesäajan taidenäyttelyt Vesilahdella. Uudemmissa tapahtumista hieno esimerkki on Suomen villasukkapääkaupungissa Orivedellä talvisin käytävät Villasukkajuoksun SM-kisat. Lempäälän Ideaparkista on myös muodostunut monipuolinen tapahtumien järjestämispaikka saavutettavuutensa ja laajan palvelukeskittymän siivittämänä. Tarjolla on niin urheilutapahtumia kuin konsertteja, tansseja ja kulttuuria. Ideaparkin lisäksi seudulta löytyy useita muitakin kaupan keskittymiä, joista osa rajautuu rahoitusalueen ulkopuolelle. Nämä tarjoavat palveluita paitsi seudun asukkaille, myös kauempaa tulevalle asiakaskunnalle. Paikallisena esimerkkinä toiminnan järjestämisestä on Oriveden opiston perinteitä jatkaa Osuuskunta Pron tuottamat monipuoliset kulttuuritapahtumat ja kurssitoiminta. Leader-alueelta löytyy myös runsaasti erilaisia museoita, taidekohteita ja esimerkiksi kotieläinpihoja tai vaikkapa sukelluksen historiaan Pirkkalassa muinaiskylän ja muinaisviikkojen merkeissä. Runsaan kulttuuritarjonnan joukosta löytyy jokaiselle miellyttävää toimintaa ympäri vuoden.

## Vihreitä valintoja

Kaikki Tampereen kaupunkiseudun kahdeksan kuntaa kuuluvat HINKU-kuntiin, kaupunkiseudulla on hiilineutraali tiekartta ja kunnat ovat mukana muutoksessa kohti hiilineutraalia Pirkanmaata 2030. Ilmastomuutoksen hillitsemistä voidaan tukea myös Leader-rahoituksen avulla mahdollistamalla momentyyppisten toimenpiteiden toteutus, kestäviä ratkaisuja ja kiertotalouden toimintaperiaatteiden toteutuminen - erityisesti kuntaa paikallisemmalla tasolla, kylissä ja muissa yhteisöissä.

Ilmastomuutokseen ja sen hillintään liittyvät toimenpiteet eivät ole ainoastaan päästöjen tai energiankulutuksen vähentämiseen tähtääviä vaan ilmastonmuutos uhkaa myös esimerkiksi luonnon monimuotoisuutta. Vieraslajit yleistyvät ja toisaalta arvokkaat elinympäristöt joutuvat entistä ahtaammalle ja luontokato kiihtyy. Maakunnallisesti arvokasta työtä tehdään muun muassa Helmi-ohjelman kautta, mutta arvokkaita kohteita ennallistamalla ja kunnostamalla jokainen voi olla mukana turvaamassa paikallisten luontokohteiden säilymistä. Myös maa- ja metsätaloudessa ollaan ilmaston lämmetessä monien uudenlaisten tilanteiden edessä - toisaalta ne voivat olla uhkia, mutta muuttuva ilmasto luo myös uudenlaisia mahdollisuuksia.

Kiertotalous on yksi keinoista, joilla luonnon monimuotoisuuden hupenemista voidaan hillitä. Tämän lisäksi kiertotalous näkyy koko ajan selvemmin lähes kaikkialla arjessamme ja yritystoimissamme muuttaen tulevaisuudessa yhteiskuntaa monin tavoin. Kiertotalousteema on ollut paikallisen tason kehittämässä enenevässä määrin pinnalla Tampereen seudulla ja se on nähty tärkeäksi myös kylätöiminnan kehittämisessä. Kiertotalous on monin tavoin läsnä kylien arjessa ja toimintoissa jo nykyisellään, mutta kehittämiselle on myös hyvät edellytykset ja kiinnostusta. Kiertotalouden periaatteiden mukainen toiminta mahdollistaa myös uudenlaisen yrittäjyyden ja sitä kautta uusien työpaikkojen syntyä. Materiaali pyritään pitämään kierrossa mahdollisimman pitkään, kehitetään täysin uudenlaisia materiaaleja, tuotteista siirrytään palveluiden tuottamiseen ja niin edelleen. Kiertotalous on vahvasti esillä myös maakunnallisella tasolla, sillä se on yksi Pirkanmaan älykkään erikoistumisen strategian painopisteistä.

Leader-toiminnan avulla voidaan mahdollistaa ruohonjuuritason toimenpiteitä kiertotalouden ja kestävä arjen edistämiseksi ja ilmastonmuutoksen hillitsemiseksi kylissä kyläyhdistysten ja -seurojen voimin muun muassa infrastruktuuria, toimintaympäristöä ja yhteisessä käytössä olevien tilojen käyttöä parantamalla ja mahdollistaa yrityksille ympäristöystävällisemmän ja resurssitehokkaamman tuotannon toteuttaminen. Huoli ympäristöstä on yhteinen. Strategia pyrkii innostamaan ja tukemaan kestävien ja älykkäiden ratkaisujen toteuttamista ja tuomaan kestävä kehityksen ja kiertotalouden mukaisia arvoja osaksi niin kylä- kuin liiketoimintaa. Kantri on perinteisesti kutsunut tätä ympäristövastuullisuudeksi.

## ALUEEN KEHITTÄMISTARPEET

### SWOT-analyysi



Tampereen kaupunkiseutu on vahva ja vetovoimainen alue, jonka positiiviset vaikutukset ulottuvat myös seudun maaseutualueille, jossa on elinvoimaisia kyläyhteisöjä ja virkeitä yhdistyksiä. Osin suuren keskuskaupungin vetovoima koetaan myös uhaksi maaseudun itsenäisyydelle ja maaseudun äänen kuulumiselle alueen kehityksessä. Reuna-alueet uhkaavat jäädä vaille keskuskaupungin lähialueiden hyötyjä ja kärsivät palveluiden katoamisesta sekä väestön ikääntymisestä ja vähentymisestä. Samaan aikaan nopeasti kasvavilla alueilla palveluita ei kyetä riittävässä määrin tarjoamaan alati kasvavalle väestölle. Vaikka kehyskuntien väkimäärä kasvaa, suurin osa asuu taajama-alueilla. Maaseudulle olisi kuitenkin imua, mutta rakentaminen haja-asutusalueelle on verrattain hankalaa. Siinä missä hyvät tietoliikenne yhteydet mahdollistavat monipaikkaisuutta ja työntekoa maaseudulla, kyläkoulujen lakkauttaminen vastaavasti hankaloittaa maaseutuasumista. Kuntatalouden haasteet vaikuttavat moninaisesti

maaseutualueisiin ja seudun sisällä eletään sijainnista riippuen hyvin erilaisissa todellisuuksissa.

Seudun sijainti on maantieteellisesti hyvä ja alue on liikenteellisesti helposti saavutettavissa. Vetovoimaisen alueen osatekijänä on monimuotoinen elinkeinorakenne; yritysten määrä alueella on suuri, mikä näkyy niin erilaisten yritysalueiden ja osaamiskeskittymien kuin alueen työpaikkojen määrässä. Myös laajat opiskelumahdollisuudet tukevat yritysten toimintaa, sillä osaavaa työvoimaa on runsaasti. Kuitenkin tietyillä aloilla osavan työvoiman saatavuudessa on ongelmia myös vetovoimaisella kaupunkiseudulla.

Pirkanmaasta on muodostunut merkittävä kiertoalouden keskittymä Suomessa ja tema on voimakkaasti läsnä alueen kehittämisessä maakuntatasolla. Kiertotalouden korvatussa enenevässä määrin nykyistä lineaarista taloutta, se luo monipuolisia mahdollisuuksia pienyrityksille.

Myös kotimaan matkailun potentiaali ja erilaiset lähtötrendit liittyvät hiilineutraaliuteen ja mahdollistavat monipuolisesti kysyntää maaseutualueiden toimijoille. Kuten monilla alueilla ja aloilla on huomattu, verkostot ovat tärkeitä ja niiden vahvistamista tulisi tukea. Siinä missä yhteistyö kilpailijoiden kanssa monesti nähdään uhaksi, se tulisi enemmän nähdä kaikkia hyödyttävänä mahdollisuutena niin yhdistysten kuin yritystenkin arjessa.

Vaikka yhteisöt ovat pääosin aktiivisia, tekijöiden puutteen pelätään tulevina vuosina lisääntyvän. Yhdistystoiminnan ja talkookulttuurin hiipumisen uskotaan heijastuvan myös yhteisöllisyyteen, jonka heikkenemisen ohella nuorten syrjäytyminen ja osattomuus ovat uhkana. Erilaiset globaalit uhat sekä alueiden eriarvoistuminen vaikuttavat myös nuoriin ja osaltaan lisäävät tarvetta ottaa nuoret paremmin mukaan toimintaan. Julkisen sektorin ja kuntatalouden haasteet muodostavat epävarmuustekijöitä, samoin kuin ilmastonmuutoksen negatiiviset seuraukset, jotka vääjäämättä heijastuvat myös Tampereen seudun tulevaisuuteen. Tampereen seudun talousnäkömät ovat kuitenkin moniin alueisiin verrattuna tulevaisuutta ajatellen positiiviset. Globaalit uhat yhdessä ilmastoasioiden kanssa voivat aiheuttaa myös taloudellisia haasteita niin yrityksille kuin yhdistyksillekin. Näiden uhkien vakavuutta ja pitkäkestoisuutta on mahdoton arvioida, mutta on ilmeistä, että kaikkien kannattaa jollain tasolla varautua niin ilmaston kuin taloudenkin osalta ennakoimattomiin tilanteisiin ja häiriöihin.

Alueen merkittävä vahvuus on monimuotoinen luonto, joka on helposti saavutettavissa. Luonto mahdollistaa myös matkailun kehittämistä alueella lähi- ja luontomatkailun kiinnostuksen kasvun myötä. Uhkana kuitenkin on ympäristö- ja ilmasto-ongelmat, jotka voivat pilata tai muuttaa lajien elinympäristöjä ja vaikuttaa negatiivisesti myös virkistysmahdollisuuksiin.

Alueen merkittävä vahvuus on monimuotoinen luonto, joka on helposti saavutettavissa. Luonto mahdollistaa myös matkailun kehittämistä alueella lähi- ja luontomatkailun kiinnostuksen kasvun myötä. Uhkana kuitenkin on ympäristö- ja ilmasto-ongelmat, jotka voivat pilata tai muuttaa lajien elinympäristöjä ja vaikuttaa negatiivisesti myös virkistysmahdollisuuksiin.

## KEHITTÄMISEN PAINOPISTEET, TAVOITTEET JA TOIMET

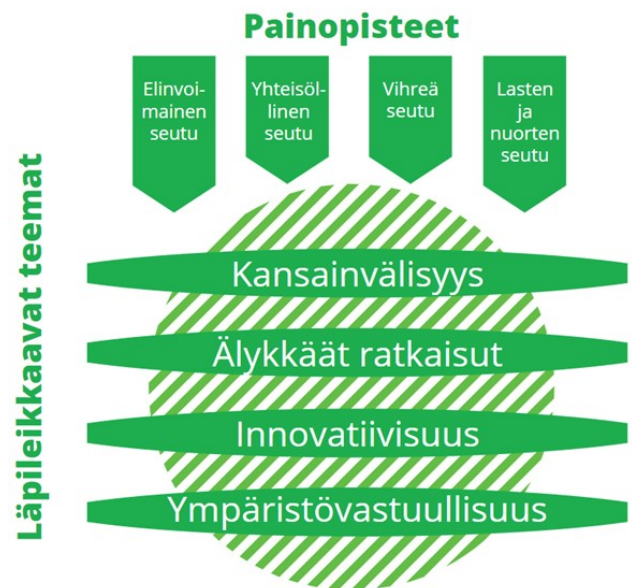
### Kehittämistyön tavoitteet vuosille 2023–2027

Vuonna 2030 hiilineutraali Tampereen seutu on vetovoimainen, elinvoimainen ja hyvinvoiva paikka asua ja yrittää. Seutu on houkutteleva paikka perustaa niin yritys kuin perhe. Seudulla on oma-aloittainen ja vahva identiteetti, joka toimii yhteisöjen voimavarana. Monikulttuurisuudella on rikastava vaikutus alueen ihmisten ja yhteisöjen arkeen. Seudulla pidetään huolta niin monimuotoisesta luonnosta ja ympäristöstä kuin ystävistä ja naapureista. Yhdessä tekemällä saadaan toteutettua älykkäitä ratkaisuja ja syntyy uusia innovaatioita.

Seudun asukkaiden, yhteisöjen ja yrittäjien toiveista ja tarpeista yhdessä alueen muiden kehittämishajelmien kanssa on rakentunut **Monien mahdollisuuksien seutu** –strategia, jonka neljä kulmakiveä muodostavat painopistealueet vuosille 2023–2027. Uudet painopistealueet jatkavat Kantrin aiempien strategioiden linjauksia, mutta läsnä on vahvasti myös 2020-luvun yhteiskunnan painotukset, erityisesti huoli lasten ja nuorten sekä ympä-

ristön tulevaisuudesta, mutta myös seudun elinvoimaisuudesta ja sen tarjoamista asumisen edellytyksistä. Lisäksi globaalien kriisien ja uhkien myötä on tarpeen vahvistaa ihmisten ja yhteisöjen kykyä toimia muuttuvissa olosuhteissa ja kohdata häiriöitä.

Painopistealueet ovat **Elinvoimainen seutu**, **Yhteisöllinen seutu**, **Vihreä seutu** ja **Lasten ja nuorten seutu**.



## Elinvoimainen seutu

Rahoitettavat toimenpiteet esimerkiksi...

- Edistävät ja vahvistavat yrittäjyyttä, erityisesti maaseudun pienyrittäjyyttä
- Vaikuttavat positiivisesti yritysten toimintaedellytyksiin ja -ympäristöön, esimerkiksi digitaaliset ratkaisut tai uudet toimintamallit ja innovaatiot
- Vahvistavat yrittäjien yhteistyötä ja verkostoja
- Edistävät paikallisuuteen liittyvää liiketoimintaa, sen tunnettuutta ja yrittäjien yhteistyötä, esimerkiksi lähiruokaan ja lähi-, luonto- ja elämysmatkailuun liittyvä liiketoiminta
- Vahvistavat seudun elinvoimaa ja vetovoimaa
- Parantavat alueiden saavutettavuutta
- Tukevat seudun kehitystä esimerkiksi osaamista kehittämällä



Elinvoimainen seutu -painopisteen toimenpiteiden tavoitteena on Kantrin alueen yrittäjyyden ja elinkeinojen edellytysten parantaminen, muun muassa pienyrittäjyyttä edistämällä ja yritysten toimintaedellytyksiä parantamalla. Toisaalta tunnustetaan muun muassa alueen teolliset perinteet ja niistä kumpuava pienyrittäjyys, mutta ollaan avoimia myös uudelle. Erityisesti paikallisuus, niin ruoassa kuin matkailussakin on noussut merkittäväksi trendiksi, joka tuo elinvoimaa maaseudulle. Lähi- ja luontomatkailu, erilaiset elämykset sekä pyörämatkailu luovat monipuolisesti mahdollisuuksia yrittäjille.

Toimenpiteillä voidaan vahvistaa alueen yrittäjien yhteistyötä ja verkostoja. Yksin tekemisen ja kilpailun sijaan maaseudulla verkostoituminen niin oman toimialan kuin alueen muiden yrittäjien kanssa loisi mahdollisuuksia monipuolisempien palveluiden ja kokemusten tarjoamiseen. Vaikka Tampereen seutua kuvataan elinvoimaiseksi ja vetovoimaiseksi, on erot alueen sisällä merkittäviä ja paikallisesti on tärkeää toteuttaa toimenpiteitä niiden vahvistamiseksi. Lisäksi toimenpiteillä voidaan parantaa alueen saavutettavuutta tai tukea seudun kehitystä osaamista kehittämällä, esimerkiksi digitalisaation myötä. Uudet älykkäät ratkaisut ja innovatiivisuus voivat avata täysin uudenlaisia mahdollisuuksia yrittäjille.



## Yhteisö- linen seutu

Rahoitettavat toimenpiteet esimerkiksi...

- Edistävät uudenlaisia palvelukonsepteja ja digitaalisia palveluita toimivien palveluiden turvaamiseksi, esimerkiksi monipalvelukeskukset
- Edistävät tilojen kehittämistä, monikäyttöisyyttä ja esteettömyyttä
- Kehittävät monipuolisen harrastamisen puitteita ja luonnosta nauttimista, esimerkiksi lähiliikuntapaikat ja harrastustilat
- Tukevat uudenlaisia kulkemiskäytäntöjä ja innovaatioita liikenneyhteyksien parantamiseksi
- Tukevat kylien ja muiden yhteisöjen kehittämistä
- Tukevat yhteisöllisyyttä ja yhteisöllistä toimintaa, esimerkiksi kulttuurin tai tapahtumien keinoin
- Vahvistavat alueen vakituisten ja kausiasukkaiden osallisuutta
- Edistävät monimuotoisen asumisen edellytyksiä
- Lisäävät turvallisuutta ja varautumista erilaisiin kriiseihin ja häiriöihin



Yhteisöllinen seutu -painopiste tunnistaa ihmiset seudun merkittäväksi voimavaraksi. Aktiivisella tekemisellä voidaan edetä kohti yhteisiä tavoitteita. Yhteisöllisyys on vahvaa ja se on saanut myös osin uusia, aiempaa järjestäytymättömämpiä muotoja. Toisaalta samaan aikaan on kuitenkin haasteita aktivoida ihmisiä mukaan yhteiseen toimintaan kylissä ja muissa yhteisöissä. Yhteisöllisen seudun toimenpiteet tähtäävät monipuolisesti maaseutuasumisen edellytysten parantamiseen. Toimenpiteet voivat edistää esimerkiksi uudenlaisia palvelukonsepteja, tilojen kehittämistä, harrastamisen ja lähiluonnossa liikkumisen puitteita tai liikkumisen ratkaisuja, huomioiden kaikki käyttäjäryhmät ja esteettömyys.

Toimenpiteet voivat kohdistua myös kylien tai yhteisöjen kehittämiseen, yhteisölliseen toimintaan tai asukkaiden osallisuuden vahvistamiseen. Lisäksi toimenpiteillä voidaan edistää esimerkiksi asumisen monimuotoisuutta, lisätä turvallisuutta tai varautumista erilaisiin jopa globaaleihin kriiseihin ja häiriöihin.



## Vihreä seutu

Rahoitettavat toimenpiteet esimerkiksi...

- Tukevat kestäviä arjen muutoksia ja/tai edistävät arjen ilmastotekoja
- Tukevat vihreitä investointeja
- Edistävät kiertotaloutta yritysten ja yhteisöjen toiminnassa
- Edistävät tietoisuutta ilmastonmuutosta hillitsevistä valinnoista
- Tukevat yhteisöllisiä jakamisratkaisuja
- Tukevat biokaasun tuotantoa ja muuta raaka-ainekiertoa
- Kehittävät luontokohteita tai lähivirkistysmahdollisuuksia
- Edistävät saavutettavien ja/tai esteettömien reitistöjen, taukopaikkojen tms. rakentamista/kunnostamista
- Edistävät luonnon monimuotoisuuden, arvokkaiden elinympäristöjen tai maisemien säilymistä hoito- ja kunnostustoimilla
- Vähentävät ympäristön kuormitusta



Vihreä seutu -painopisteen toimenpiteillä tavoitellaan ympäristön tilan parantamista muun muassa edistämällä luonnon monimuotoisuuden, arvokkaiden elinympäristöjen ja maisemien säilymistä hoito- ja kunnostustoimilla ja vähentämällä ympäristön ja vesistöjen kuormitusta. Toimenpiteillä voidaan myös kehittää luontokohteita ja virkistytymismahdollisuuksia, kuten edistää reitistöjen saavutettavuutta ja esteettömyyttä sekä taukopaikkojen ja muiden rakenteiden kunnostamista ja rakentamista.

Toimenpiteillä tuetaan muutoksia kohti entistä kestävämpää arkea paikallisyhteisöissä, edistetään arjen ilmastotekojen toteuttamista ja tietoisuutta ilmastonmuutosta hillitsevistä valinnoista sekä mahdollistetaan uusien yhteisöllisten jakamisratkaisujen syntymistä. Toimenpiteillä voidaan myös tukea investointeja ns. vihreään siirtymään ja edistää kiertotaloutta niin yritysten kuin yhteisöjenkin toiminnassa.



## Lasten ja nuorten seutu

Rahoitettavat toimenpiteet esimerkiksi...

- Edistävät monipuolisia, saavutettavia ja avoimia harrastusmahdollisuuksia maaseutualueilla
- Tukevat eri tahojen yhteistyötä harrastusten toteuttamiseksi ja mahdollistavat toteuttajien toimintaedellytyksiä maaseudulla
- Vahvistavat yhteisöllisyyttä esimerkiksi lasten ja nuorten tapahtumia ja kokoontumis- ja harrastetiloja mahdollistamalla
- Tukevat turvallisen koulu- ja kasvu ympäristön puitteita
- Tukevat lasten, nuorten ja perheiden hyvinvointia esimerkiksi yhteisen tekemisen ja kohtaamispaikkojen avulla sekä tukiverkostoja luomalla
- Edistävät kulttuurien kohtaamista ja kotoutumista
- Edistävät lasten ja nuorten ääntä päätöksenteossa ja aitoa osallistamista heitä koskevissa asioissa
- Edistävät lasten ja nuorten oman toiminnan vaikuttavuutta
- Edistävät nuorten työllistymisedellytyksiä, esimerkiksi koulutuksen tai tiedotuksen avulla.
- Tukevat nuorten syrjäytymisen ehkäisemistä



Lasten ja nuorten seutu -painopisteen tavoitteena on lasten, nuorten ja perheiden hyvinvoinnin, kasvuympäristön olosuhteiden ja osallisuuden edellytysten parantaminen. Painopisteeseen kohdistuu myös Kantrin Nuoriso-Leader, vaikkakin sen hankkeet tukevat myös muiden Kantrin tavoitteiden toteuttamista.



Huoli lasten ja nuorten asioista on läsnä arjessa Tampereen seudulla ja maaseuturahoituksella voidaan mahdollistaa monella tapaa lasten ja nuorten entistä parempi huomioiminen. Lasten ja nuorten seutu koostuu toimenpiteistä, joilla edistetään monipuolisia, saavutettavia ja kaikille avoimia harrastusmahdollisuuksia, tuetaan yhteistyötä ja toimintaedellytyksiä niiden toteuttamiseksi, sekä pyritään vahvistamaan yhteisöllisyyttä ja hyvinvointia mahdollistamalla lapsille ja nuorille tapahtumia sekä kokoontumis- ja harrastetiloja yhteisen tekemisen paikoiksi. Toimenpiteillä voidaan lisäksi tukea hyvinvointia esimerkiksi tukiverkostoja luomalla. Toimenpiteiden avulla voidaan myös edistää kulttuurien kohtaamista ja kotoutumista uuteen asuinpaikkaan.

Toimenpiteiden avulla voidaan edistää lasten ja nuorten vaikutusmahdollisuuksia ja osallisuutta, äänen kuulumista heitä koskevissa asioissa ja edistämällä lasten ja nuorten oman toiminnan vaikuttavuutta. Lisäksi toimenpiteillä voidaan edistää nuorten työllistymisedellytyksiä ja tukea nuorten syrjäytymisen ehkäisemistä.

## Läpileikkaavat teemat

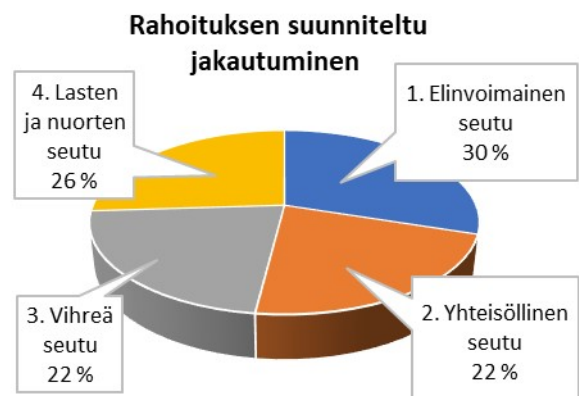
Strategian neljä läpileikkaavaa teemaa ovat kansainvälisyys, älykkäät ratkaisut, innovatiivisuus ja ympäristövastuullisuus.

- **Kansainvälisyys** näkyy Kantrin tekemän yhteistyön kautta. Esimerkiksi aiemmilla kausilla alkaneiden kansainvälisten yhteistyöhankkeiden luomissa verkostoissa pyritään jatkamaan käytäntöjen jakamista ja tietotaidon vahvistamista ajankohtaisissa paikallisen kehittämisen teemoissa.
- Kylien ja yritysten **älykkäät ratkaisut** ovat keinoja ratkaista eteen tulleita haasteita ja hyödyntää kehityksen suomia mahdollisuuksia omista lähtökohdista käsin maaseudun kehittämiseksi. Älykkäät ratkaisut voivat olla paitsi teknisiä tai digitaalisia myös sosiaalisia, yhteisön uusia tapoja tehdä asioita tai toimenpiteitä, joilla ratkaistaan paikallisesti ympäristöön liittyviä asioita (ml. Ilmastonmuutoksen torjunta). Tämä tukee myös EU:n ja Suomen Älykkäät kylät – tavoitteita.
- **Innovatiivisuus** on mukana myös kylien älykkäissä ratkaisuissa, mutta tarjoaa rohkeille visionääreille työkaluja myös seudun elinvoiman kehittämiseen ja ympäristöasioiden, kuten kiertotalouden ratkaisujen löytämiseen. Myös lasten ja nuorten arjen tarkasteleminen uudella tavalla voi auttaa uudenlaisten ratkaisujen löytämisessä. Innovatiivisuus on läpileikkaavana teemana tuttu myös Kantrin aiemmasta strategiasta.
- **Ympäristövastuullisuus** on ollut Kantrin toiminnan kulmakivenä pitkään, edelliskauden strategiassa jo otsikkotasolla vastuu ympäristöstä oli nostettu toiminnan keskiöön. Nyt tärkeä aihe saa jatkaa koko strategiaa läpileikkaavana teemana ja varmistaa seudun kehityksen jatkumisen ympäristövastuullisena myös tulevaisuudessa.

## RAHOITUSSUUNNITELMA

MMM päätti 26.1.2023 hyväksyä Kantrin paikallisen kehittämisen strategian ja myöntää Kantrille Leader-rahoitusta kaikkiaan n. 4,4 M€. Rahoituksen alustava jako toimintalinjoihin perustuu erilaisten analyysien lisäksi toukokuussa 2022 toteutettuun avoimeen verkkokyselyyn.

Kantrin Leader-kehys 2023 – 2027	
Kehys paikallista strategiaa toteuttaviin toimiin	3 436 000 €
Toimintaraha yhteensä	943 600 €
Kokonaisrahoitus	4 379 000€
Toimintarahaprosentti (toimintarahan osuus kokonaisrahoituksesta)	21,55 %
Kuntaraha yhteensä	875 800 €
<i>Kuntaraha keskim./vuosi</i>	<i>175 160 €</i>
Kuntaraha %	20,00 %



# MITÄ ME KANTRISSA TEEMME

## Organisaatio

Kantrin toimintaa ohjaavat yhdistyksen säännöt, Leader-periaatteet ja Monien mahdollisuuksien seutu-strategia yhdessä vuosittain hyväksyttävien toimintasuunnitelman ja talousarvion sekä yhteistyösopimusten puitteissa. Kantrin toimintaa määrittävät arvot ovat ympäristövastuu, yhteisöllisyys, asukaslähtöisyys, alueperusteisuus ja paikallisuus, avoimuus ja läpinäkyvyys, aktiivisuus sekä yhteistyö.

Kantrin toiminnan tarkoituksena on suorittaa paikallisten ja alueellisten kehittämisohjelmien ja hanke-suunnitelmien laatimista ja toteuttaa niitä, sekä toimia jäsentensä yhteistyöelimenä alueen kehittämis-työssä, pitää yhteyttä muihin tarvittaviin sidosryhmiin ja neuvotella paikallisista kehittämissankkeista julkisyhteisöjen edustajien kanssa. Lisäksi Kantri järjestää kokouksia, luento- ja esitelmätilaisuuksia sekä muuta vastaavaa yhdistyksen sisäistä ja ulospäin suuntautuvaa koulutus- ja tiedotustoimintaa ja toimi muilla edellisiin verrattavilla yhdistyksen tarkoitusta edistävillä toimintatavoilla.

Kantri ry:n muodostaa sen 418 henkinen jäsenistö (maaliskuu 2022), joista miehiä on 213 henkeä ja naisia 205 henkilöä kaikista alueen kunnista sekä alueen ulkopuolelta sekä 41 yhteisöjäsenestä, kuten alueen kunnista, yhdistyksistä ja yrityksistä. Jäseniksi voivat liittyä kaikki paikallisesta kehittämisestä kiinnostuneet henkilöt ja oikeustoimikelpoiset yhteisöt. Jäsenistö valitsee sääntöjen mukaan vuosittain yhdistykselle johtokunnan, joka johtaa yhdistyksen toimintaa kokouksissa yhdistyksen sääntöjen mukaisesti. Johtokunta koostuu puheenjohtajasta ja yhdestätoista (11) jäsenestä henkilökohtaisine varajäsenineen. Johtokunnan kokoonpano päätetään toimikausittain vuosikokouksessa ja johtokunnassa voi toimia yhtäjaksoisesti kuusi (6) toimikautta. Johtokunnan kokoonpano noudattaa muiden annettujen määräysten ohella kolmikantaperiaatetta, siten että kolmannes edustaa julkista tahoa, eli kuntia, toinen kolmannes alueen yhdistyksiä tai muita yhteisöjä ja viimeinen kolmannes alueen asukkaita. Johtokunnan muodostamisessa pyritään alueen sisäiseen tasapainoon sekä tasa-arvoon. Varajäsenet mukaan luettuna nykyisestä kokoonpanosta naisia on 60 %: a. Johtokunta on alueellisesti kattava sekä hyvin eri maaseudun kehittämisen sidosryhmiä edustava. Johtokunta hoitaa yhdistyksen asioita ja edustaa sitä ulospäin kollektiivisesti eli yhteisesti. Johtokunta valmistelee, valitsee, valvoo ja arvioi hankkeet sekä tiedottaa ja toteuttaa Kantrin ohjelmaa.

Kantri käyttää aktiivisesti ja monipuolisesti kaikkia Leader-toimintaan tarjolla olevia välineitä, perinteisten investointi- ja kehittämissankkeiden lisäksi mm. uusia pienhankkeita, maatalouden kokeilutukea ja erilaisia yritysten setelityyppisiä kehittämistukia. Uudet välineet edellyttävät myös osin uutta osaamista. Erilaisten kehittämistyökalujen merkittävyys ja suhteellinen osuus Leader-toiminnassa selviää vasta ohjelmakauden käynnistyttyä.

Kantrin johtokunnan alaisuudessa strategiaa toteuttaa yhdistyksen toiminnasta vastaava palkattu henkilöstö - kokenut toiminnanjohtaja ja hänen alaisuudessaan työskentelevä muu yhdistyksen vakituinen henkilöstö, hankeaktivaattori ja paikalliskehittäjä. Työnkuvat elävät pienessä organisaatiossa tilanteen mukaan, tarvittaessa tehdään joustavasti myös muiden toimenkuvaan liittyviä töitä. Strategian toteuttamiseksi kahdeksan kuntaa käsittävällä toimialueella tarvittavan henkilöstön määrä on toimintakaudella 3 htv, minkä lisäksi tarpeen mukaan palkataan esimerkiksi korkeakouluharjoittelijoita, jotka ovat aikaisemminkin työskennelleet Kantrissa esimerkiksi toiminnan arviointien, raportoinnin ja viestinnän parissa. Kantrin palveluksessa työskentelee keväästä 2022 alkaen myös osa-aikainen kalatalousaktivaattori. Kalatalousaktivaattorin tehtävänä on toimia Kuha-Suomen kalatalousryhmän alueella kalatalouden kehittäjänä ja ryhmän käynnistäjänä ja näin ollen Kalaleader -strategian toteuttajana.

Kantrin työkaluna on myös kuntien rahoittama pienen byrokratian Nuoriso-Leader, joka mahdollistaa toimimisen ilman keinotekoisia maaseutu – kaupunki -rajoja. Korkeintaan 1000 € tuen pienhankkeilla ei kuitenkaan voi kaikkeen tarttua. Tuki on ilman ikärajaa käytettävissä myös pakolaisia ja turvapaikanhakijoita hyödyttäviin hankkeisiin.

Kantri toteuttaa myös jatkossa omia kv-hankkeita nykyisten ja uusien yhteistyökumppaneiden kanssa.

Kantrissa kirjanpito hoidetaan sähköisesti pilvipalvelussa, nyt Netvisor-järjestelmässä. Tilitoimisto tekee tilinpäätöksen sekä yhdistyksen palkkojen ja matkakorvausten maksut. Kantrin tilintarkastuksen tekee auktorisoitu tilintarkastaja. Johtokunnan lisäksi Kantrissa voidaan muodostaa toimikuntia eri aihealueisiin tarpeiden mukaan, esimerkiksi kalatalouden ympärille keväällä 2022 alkaneen Kalaleaderin toiminnan tueksi.

Kantrilla on ollut laatukäsikirja vuodesta 2013. Laatukäsikirjaa päivitetään vuosittain ja johtokunnan jäsenet saavat sen tullessaan valituksi uusina jäseninä johtokuntaan. Kantrissa on ollut käynnissä vertaisauditointi - yhteistyö Oulun Seudun Leader ry:n kanssa vuodesta 2017 ja yhtenä auditoinnin kohteena ovat laatukäsikirjat. Laajemmin yhteistyön avulla jaetaan hyviä käytäntöjä ja kehitetään toimintaa.

## Viestintä

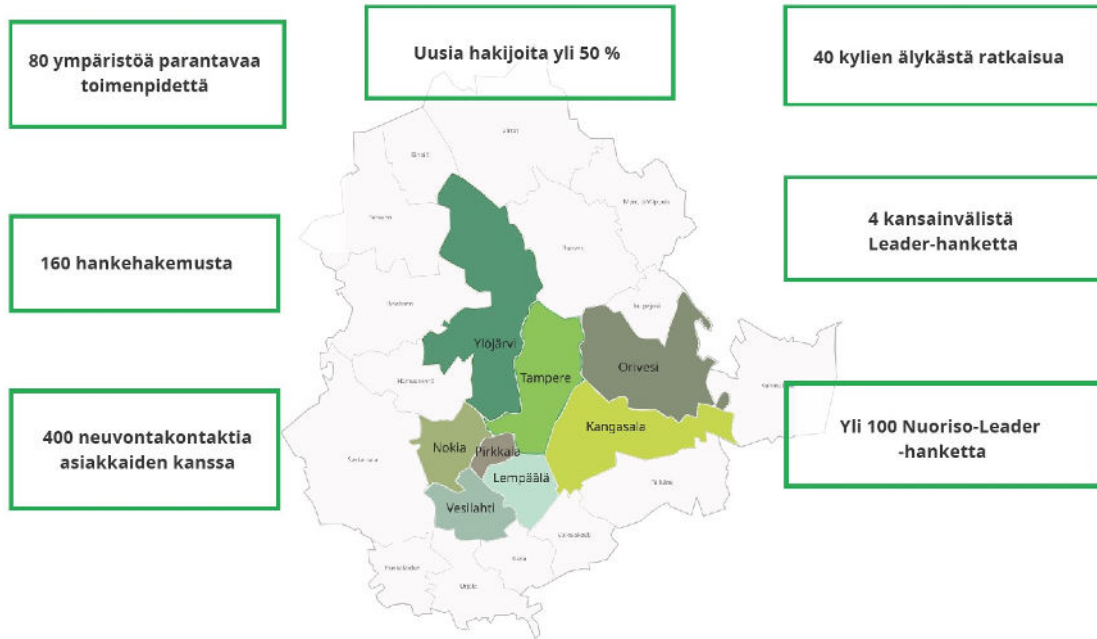
Uuden kauden alkaessa viestinnässä pääpaino on tiedottamisessa ja aktivoinnissa, myöhemmin pääosin neuvonnassa ja loppukaudesta viestinnässä keskitytään tuloksista tiedottamiseen, ja tietysti seuraavan kauden valmisteluun. Kantrin rahoittamista hankkeista viestimistä pyritään kehittämään jatkuvasti. ”Hankkeet kartalle”-karttasovellukseen päivittyä jatkossakin kaikki Kantrin rahoittamat hankkeet ja rinnalle pyritään tuomaan uusia visuaalisia ja informatiivisia tapoja. Hankkeista viestimistä ja Leader-rahoituksen mahdollisuuksien tunnetuksi tekemistä voidaan edelleen kehittää esimerkiksi hankeesittelyiden kautta (videot, hanketarinat). Neuvonnassa varaudutaan myös sähköisen haun uudistuksen mukanaan tuomaan neuvonnan tarpeeseen. Viestinnässä tehdään yhteistyötä erityisesti aloittavan alueviestijän, alueen kuntien ja muiden Leader-ryhmien kanssa.

Viestinnän kärkiä tulee kohdentaa tehokkaasti eri kohderyhmille – hankehakijoille ja –toteuttajille, pienyrityksille ja yhteisöille eli potentiaalisille hakijoille, paikallisille yhteistyökumppaneille, oman alueen asukkaille ja toimijoille tunnettuuden parantamiseksi ja laajemmin kansallisesti ja kansainvälisesti niin Leader-toimijoille kuin muille yhteistyötahoille, sisäistä viestintää unohtamatta. Ulkoisessa viestinnässä pääosassa täytyy olla selkeä informaatio Leader-rahoituksen merkityksestä ja sillä aikaansaadusta vaikuttavuudesta innostavalla otteella. Positiivisilla hanketarinoilla saadaan paitsi kerrottua rahoituksen tuloksista ja vaikutuksista, myös innostettua uusia toimijoita hankehakijoiksi. Kaudella 2023–2027 tavoitteena on järjestää yhteensä 50 tiedotus- ja aktivointitilaisuutta, ja tämän lisäksi osallistutaan muiden järjestämiin tilaisuuksiin.

Kantri ry:n toiminnasta viestitään monikanavaisesti verkkosivujen, tiedotteiden ja sosiaalisen median, pääasiassa Facebookin ja Instagramin kautta. Vuosina 2023–2027 tavoitellaan vuosittain noin 15 % kasvua sosiaalisen median seuraajissa.

Myös esittelyvideon teko Kantrista ja sen toimialueesta on käynnissä. Teams-sovellusta käytetään aktiivisesti niin kokouksissa, koulutuksissa, neuvonnassa kuin sisäisessä viestinnässä. Muita hyödyllisiä työkaluja otetaan käyttöön tarpeen mukaan. Teknologia ei kuitenkaan saa olla itseisarvo. Viestintää käsitellään yksityiskohtaisemmin laatukäsikirjassa.

## SEURANTA JA ARVIOINTI



Kantri järjestää strategiansa toteutumisen seurannan tarvittavassa laajuudessa. Päävastuu on henkilöstöllä, joka seuraa toteumaa systemaattisesti ja ajantasaisesti, raportoiden johtokunnalle. Johtokunta seuraa ja valvoo toimintaa ja tuloksia kokousten yhteydessä. Johtokunnan ja erityisesti puheenjohtajan roolia pyritään kehittämään ja vahvistamaan. Yleiset ja toimintalinjakohtaiset tavoitteet on määritelty kohdassa Kehittämisen painopisteet, tavoitteet ja toimet. Niiden ja koko strategian toteutumista yleisesti seurataan hanketasolla, vuosittain ja kumulatiivisesti. Erityisesti vuosikertomuksen laatiminen tarjoaa säännöllisen mahdollisuuden seurata asetettujen tavoitteiden toteutumista eri painopisteiden osalta. Määrällisiä tavoitteita on asetettu niin neuvonnan, hankehakemusten määrän ja uusien hakijoiden osalta kuin rahoitettujen toimenpiteiden sisällölle – erityisesti ympäristöön ja älykkäisiin ratkaisuihin liittyen.

Strategian toteutumista seurataan painopistealueittain niille asetettujen mittareiden avulla. Painopisteittäin mitattavissa olevat kriteerit ovat:

### Elinvoimainen seutu:

- Uusien yritysten määrä, kpl
- Luotujen työpaikkojen määrä, kpl
- Uusien palvelujen määrä, kpl
- Yrittäjien uudet yhteistyöverkostot, kpl
- Yrittäjyyssokeilut, ml. maatalous, kpl
- Älykkäät tai innovatiiviset ratkaisut osana toimintaa, kpl

### Yhteisöllinen seutu:

- Rakennetaan tai kunnostetaan erilaisia yhteisöllisiä kokoontumistiloja tai rakennelmia, kpl
- Esteettömyyttä parantavat toimet, kpl
- Uusia yhteisöllisiä toiminnan muotoja tai yhteisöjä kehittävä toimet (ml. älykkäät ratkaisut), kpl
- Osallisuutta vahvistavat toimenpiteet, kpl
- Uudet yhteisölliset palvelut, jotka edistävät aktiivista osallistumista ja yhteisvastuuta palveluiden kehittämisessä ja tuottamisessa, kpl
- Uusia toimijoiden välisiä yhteistyömalleja, kpl
- Asumisen, palveluiden ja liikkumisen edellytyksiä parantavat toimet, kpl
- Turvallisuutta ja varautumista parantavat toimet, kpl

**Vihreä seutu:**

- Luodaan uusia ympäristön tilaa parantavia tuotteita, menetelmiä tai toimintatapoja, esimerkiksi älykkäillä ratkaisuilla, kpl
- Ympäristöä parantavat toimenpiteet, kpl
- Ilmastonmuutosta estävät tai siihen sopeuttavat toimenpiteet, kpl
- Vihreiden investointien tuki, kpl
- Saavutettavuutta ja esteettömyyttä edistävät investoinnit, kpl
- Kiertotaloutta edistävät toimenpiteet, kpl
- Ympäristön kuormitusta vähentävät toimenpiteet (ml. vesienhoito), kpl

**Lasten ja nuorten seutu:**

- Hankkeet, joihin osallistuu lapsia ja nuoria, kpl
- Hankkeet, joiden kohteena on lapset ja nuoret:
  - Lisäävät lasten/nuorten harrastusmahdollisuuksia tai niiden toteutusedellytyksiä, kpl
  - Lisäävät lasten/nuorten kokoontumistiloja, kpl
  - Lisäävät lasten/nuorten vaikuttamis- ja osallistumismahdollisuuksia, kpl
  - Edistävät nuorten työllistymisedellytyksiä, kpl
  - Ehkäisevät nuorten syrjäytymistä, kpl
- Hankkeet, jotka edistävät kulttuurien kohtaamista ja/tai kotoutumista, kpl

Johtokunta arvioi hankkeita valintakriteerien avulla ennen rahoituksen myöntämistä. Niin valintakriteerejä kuin rahoituksen painopistekohtaista jakoa voidaan muokata tarpeen mukaan, esimerkiksi kriisien tai uusien mahdollisuuksien muuttaessa toimintaympäristöä.

Kantrin johtokunta päätti 13.6.2023 seuraavista tavoitteista:

- Ympäristökestävyyttä ja ilmastonmuutoksen jne. toimien lukumäärä: 50 kpl
- Kehitettyjen maaseutuyritysten ja biotalousalan yritysten lukumäärä: 100 kpl
- Älykkäät kylät -hankkeiden lukumäärä: 10 kpl

Kantri teettää aikaisempien ohjelmakausien tapaan ulkopuolisen henkilön laatimat väli- ja loppuarvioinnit. Arvioinnit ovat kaikkien vapaasti luettavissa esimerkiksi Kantrin nettisivuilla.



**Liite Kantrin valintakriteerit**

Hankkeen nimi ja numero:

**Kaikille Kantrin hankkeille yhteinen hyväksyttävyysskriteeri (kyllä/ei)**

Hanke kohdistuu Kantrin Leader-rahoitusalueelle

**Hankehakemuksen laatu ja idean toteutettavuus (saatava vähintään 1p/kriteeri)**

Hanke on Kantrin "Monien mahdollisuuksien seutu" -strategian mukainen	<input type="checkbox"/>	0-5p
Hankehakemuksesta käy ilmi tarpeet, toimenpiteet ja tavoitteet	<input type="checkbox"/>	0-3p
Hanke ja ehdotetut toimenpiteet ovat toteuttamiskelpoiset	<input type="checkbox"/>	0-3p
Hanke toteuttaa suunnitellut tavoitteet tehokkaasti	<input type="checkbox"/>	0-3p
Hanke on vaikuttava	<input type="checkbox"/>	0-3p
Hankkeen toteutusalueen maaseututyypin vaikutus	<input type="checkbox"/>	0-3p

**LEADER-periaatteiden mukaisuus (oltava vähintään yhden periaatteen mukainen) 0 - 1 p**

Alueperusteisuus	<input type="checkbox"/>
Alhaalta-ylös -periaate	<input type="checkbox"/>
Paikallinen kumppanuus	<input type="checkbox"/>
Monialaisuus (sektoreiden välisyys)	<input type="checkbox"/>
Innovatiivisuus	<input type="checkbox"/>
Alueiden välinen ja/tai kansainvälinen yhteistyö	<input type="checkbox"/>
Verkostoituminen	<input type="checkbox"/>

**Kantrin strategian tavoitteiden mukaisuus (pisteitä korkeintaan 10 kohdasta)****TL 1 Elinvoimainen seutu 0 - 2 p**

Hankkeessa syntyy uusi yritys	<input type="checkbox"/>
Hankkeessa syntyy uusi/-a työpaikka/--oja	<input type="checkbox"/>
Hankkeessa syntyy uutta liiketoimintaa	<input type="checkbox"/>
Hankkeessa syntyy uusia tuotteita ja/tai palveluita	<input type="checkbox"/>
Hankkeessa syntyy uusia yrittäjien yhteistyöverkostoja	<input type="checkbox"/>
Hankkeessa on älykkäät tai innovatiiviset ratkaisut osana toimintaa	<input type="checkbox"/>
Hanke parantaa yrityksen toimintaedellytyksiä ja/tai -ympäristöä	<input type="checkbox"/>

**TL 2 Yhteisöllinen seutu**

Hankkeessa rakennetaan tai kunnostetaan yhteisöllinen kokoontumistila tai rakennelma	<input type="checkbox"/>
Hankkeessa kehitetään yhteisöjä ja/tai uusia yhteisöllisiä toiminnan muotoja (ml. älykkäät ratkaisut)	<input type="checkbox"/>
Hanke vahvistaa osallisuutta	<input type="checkbox"/>
Hankkeessa syntyy uusia yhteisöllisiä palveluita, jotka edistävät aktiivista osallistumista ja yhteisvastuuta palveluiden kehittämisessä ja tuottamisessa	<input type="checkbox"/>
Hankkeessa syntyy toimijoiden välistä yhteistyötä	<input type="checkbox"/>
Hanke parantaa asumisen, palveluiden ja/tai liikkumisen edellytyksiä	<input type="checkbox"/>
Hanke parantaa turvallisuutta ja/tai varautumista	<input type="checkbox"/>



**TL 3 Vihreä seutu**

Hankkeessa luodaan ja/tai otetaan käyttöön ympäristön tilaa parantavia tuotteita, menetelmiä tai toimintatapoja	
Hankkeessa edistetään luonnon monimuotoisuutta	
Hankkeessa edistetään ilmastonmuutokseen sopeutumista tai sen hillitsemistä	
Hankkeessa vähennetään ympäristön kuormitusta (ml. vesienhoito)	
Hankkeessa edistetään kiertotaloutta	
Hanke tukee vihreitä investointeja	
Hankkeessa on älykkäitä ratkaisuja	

**TL 4 Lasten ja nuorten seutu**

Hanke ehkäisee lasten ja nuorten syrjäytymistä ja/tai kiusaamista

Hanke lisää lasten ja nuorten harrastusmahdollisuuksia	
Hanke lisää lasten ja nuorten kokoontumistiloja	
Hanke lisää lasten ja nuorten osallisuutta ja vaikuttamismahdollisuuksia	
Hanke käyttää älykkäitä ratkaisuja osana toimintaansa	
Hanke edistää nuorten työllistymistä	
Hanke edistää kulttuurien kohtaamista ja/tai kotoutumista	

**Läpileikkaavat teemat**

0-1 p

Kansainvälisyys	
Älykkäät ratkaisut	
Innovatiivisuus	
Ympäristövastuullisuus	

**Lisäpisteet**

0-1 p

Hanke edistää sosiaalista vastuullisuutta	
Hanke edistää hyvinvointia	
Hanke kohdistuu erityisryhmiin kuten ikääntyneisiin tai maahanmuuttajiin	
Hankkeessa parannetaan esteettömyyttä	
Hankkeella edistetään saavutettavuutta	
Hankkeessa kokeillaan/pilotoidaan uutta	
Hanke tukee muuta paikallista tai alueellista kehittämistä	
Hanke edistää maaseudun ja kaupungin vuorovaikutusta	
Villi kortti - johtokunnan mahdollinen erityispiste	

**YHTEENSÄ****0**