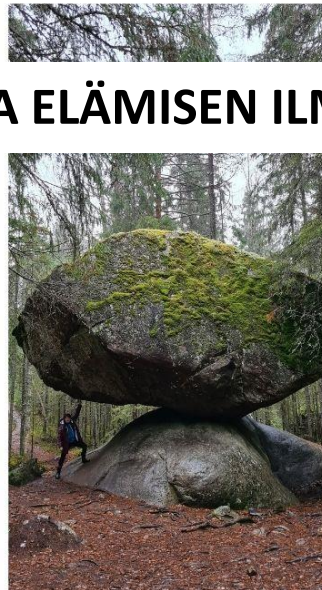




LEADER
Kärki
KEHITTÄMIS-
STRATEGIA
2023-2027



HYVÄÄ YRITTÄMISEN JA ELÄMISEN ILMASTOA



SISÄLLYSLUETTELO

1. JOHDANTO, STRATEGIAN TAVOITETILA JA LEADER KÄRKI RY:N TEHTÄVÄT JA ROOLI PAIKALLISENA KEHITTÄJÄNÄ	3
2. PAIKALLISEN KEHITTÄMISSTRATEGIAN VALMISTELUPROSESSI	3
3. TOIMINTA-ALUEEN KUVAUS JA NYKYTILAN ANALYYSI	4
4. ALUEEN KEHITTÄMISTARPEET	9
5. KEHITTÄMISEN PAINOPISTEET, TAVOITTEET JA TOIMET	11
5.1. Yritysten elinvoima	
5.2. Asukkaiden turvalliset yhteisöt	
5.3. Kestävä kasvu ja älykkäät ratkaisut	
5.4. Nuoret	
5.5. Ympäristö- ja ilmastotoimet	
6. RAHOITUSSUUNNITELMA	17
7. TOIMEENPANON KUVAUS	17
7.1. Aktivointi	
7.2. Viestintä	
7.3. Yhteistyö	
7.4. Verkostoituminen	
7.5. Hallinto	
8. SEURANTA JA ARVIOINTI	22

Liite 1 Kuvaus osallistavasta valmisteluprosessista

Liite 2 Dynaaminen verkostanalyysi

Liite 3 Yhteistyösopimus Kaakkois-Suomen ELY – Leader Kärki ry

Liite 4 Kuntarahasitoumukset

Liite 5 Rahoitettavien hankkeiden valintakriteerit

1. JOHDANTO, STRATEGIAN TAVOITETILA JA LEADER KÄRKI RY:N TEHTÄVÄT JA ROOLI PAIKALLISENA KEHITTÄJÄNÄ

Leader Kärki ry on maaseudun kehittämissyhdystys, joka on vuodesta 1996 toiminut paikallisena Leader-toimintaryhmänä. Tämä kehittämisstrategia on toimintaryhmän historian viides.

Strategian tavoitteena on **alueen kestävä kasvu ja hyvinvointi** tukemalla toiminta-alueen asukkaiden, yhteisöjen ja yritysten paikallislähtöisiä ja vastuullisia kehittämistoimia, jotka edistävät alueen monipuolista elinkeinotoimintaa ja parantavat työllisyyttä sekä asukkaiden yhteisöllisyyttä ja hyvinvointia.

Leader Kärki ry:n tehtävä on toimia **paikallisena, riippumattomana mahdollistajana**, joka auttaa toimijoita sekä neuvonnalla että rahoittaen paikallisia hankkeita. Yhdistys tukee alueen yleishyödyllisten yhteisöjen ja yritysten kehittämishankkeita. Lisäksi yhdistys toteuttaa omia hankkeita, joilla lisätään alueen toimijoiden hankeosaamista, verkostoitumista, ympäristötietoisuutta ja viestintää.

Yhdistys kehittää jatkuvasti asiakaspalveluaan ja tehostaa markkinointia Leader-toimintatavan tunnetuksi tekemiseksi. Osana tätä toimintatapaa ovat lähidemokratia ja laaja luottamushenkilöiden verkosto, joka koostuu tasapuolisesti toiminta-alueen asukkaista, yhdistyksistä, yrittäjistä ja päättäjistä.

Leader Kärki ry:n **sillanrakentajaroolissa** korostuu yhteisöllisyyden edistäminen sekä kylien ja kaupunginosien välinen yhteistyö, kuntien ja muiden julkisyhteisöjen uudet yhteistyöavaukset, yhdistysten ja yritysten väliset sekä paikallisten viranomaisten ja neuvontatukipalveluita tarjoavien tahojen jatkuva yhteistyö. Tavoitteena asiakkaille on muun muassa yritysten neuvontapalvelujen ”yhden luukun periaate”.

2. PAIKALLISEN KEHITTÄMISSTRATEGIAN VALMISTELUPROSESSIN TIIVISTELMÄ

Liite 1 Kuvaus osallistavasta valmisteluprosessista

Osallistava tulevaisuustyö Leader Kärki ry:n kehittämisstrategian 2023-2027 valmistelu aloitettiin keväällä 2021 tekemällä alueen tilanne- ja voimavara-analyysi Leader-ryhmien ensimmäisen vaiheen hakuun. Palaute Ruokavirastolta saatiin 19.11.2021, jota ennen jo kesällä 2021 aloitettiin varsinaisen kehittämisstrategian osallistava valmistelu.

Leader-kehittäjät jalkautuivat kesäkaudella alueen yleisötapahtumiin ja toreille yhteensä seitsemän kertaa ja Kärki-Leaderin infopisteellä vieraili yhteensä n. 550 henkeä. Yleisöä tapahtumissa oli yhteensä noin 2500 henkeä.

Terveysturvallista Leader-kuplatyöskentelyä on jatkettu 18.3.2021 alkaen kesäkuuhun 2022 saakka ja niihin on osallistunut kehittäjien lisäksi 125 henkilöä.

Syksyllä 2022 toteutettiin kuukauden mittainen **kyläkiertue**, joka ulottui alueen kaikkiin kuntiin ja 47:ään kylään. Kiertueella toteutettuun kyselyyn osallistui 261 henkilöä ja ideapankkiin kertyi 88 hankkeidea.

Kevään 2022 aikana on järjestetty **kolme Tulevaisuusiltaa** ja **kaksi Ympäristö-teematapahtumaa**, joihin on osallistunut yhteensä 233 henkilöä paikan päällä (lisäksi tilaisuudet striimattiin Kärki-Leaderin YouTube-kanavalle). Mukana Tulevaisuusilloissa ovat olleet myös Etelä-Karjalan Kylät ry., Imatran Seudun Kehitysyhtiö Oy ja alueen kunnat. Ympäristö-teematapahtumien yhteistyökumppaneita

olivat mm. Luonto-Liitto, Imatran kaupungin Eräpöhinää -hanke, Etelä-Karjalan liitto, alueen lukiot, Tunne ry., Nuorisotyö ilmastotoivon rakentajana -hanke ja yksittäiset asiantuntijat.

Tulevaisuustyöpajoja. Kärki-Leaderin Yrittäjyys- ja Viihtyvyyss-sektoriryhmien työpajat (4), Nuorisoryhmän työpajat (4) sekä hallituksen (1) ja toimiston kehittäjien työpajat (9).

Hallituksen jäsenet ovat työstäneet strategialuonnosta työkirjana 6.4. alkaen ja lopullinen kehittämisstrategia hyväksyttiin hallituksen kokouksessa 15.6.2022.

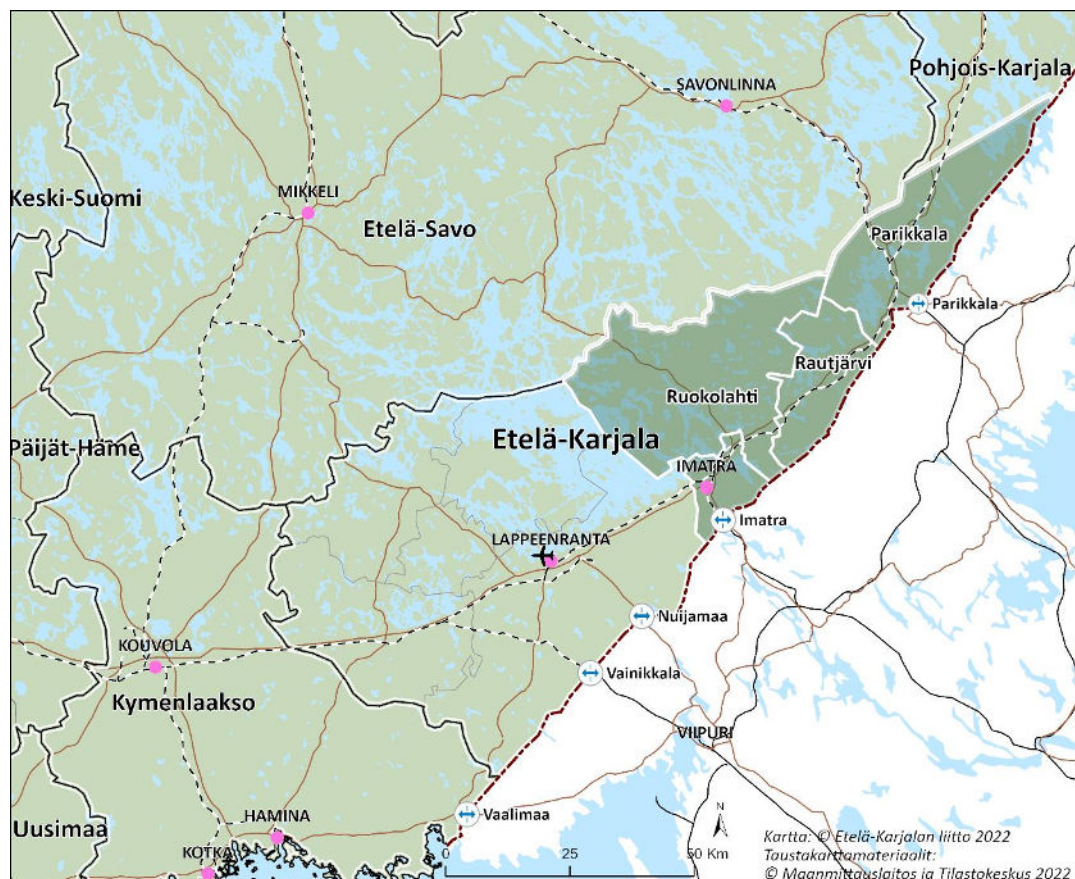
Yhdistyksen jäsenistön kevätkokous käsitteli strategiaa 28.4.2022 ja kehittämisstrategian luonnos julkaistiin yhdistyksen **kotisivulla** 20.5.2022.

Yhdistyksen toimialueen kuntien kanssa strategiasta keskusteltiin 6.6., 13.6. ja 20.6.2022.

Kehittämisstrategian valmisteluun on maaliskuun 2021-toukokuun 2022 välisenä aikana **osallistunut 1324 henkilöä**. Lisäksi on hyödynnetty Etelä-Karjalan Kylät ry:n ”Oiva osallisuus” -hankkeen toteuttamien yleisötilaisuuksien antia.

3. TOIMINTA-ALUEEN KUVAUS JA NYKYTILAN ANALYYSI

Kartta 1, Leader Kärki ry:n toimialue



Leader Kärki ry on toiminut Etelä-Karjalan maakunnan pohjoisten kuntien kehittämisyhdistyksenä vuodesta 1996. Sen toiminta-alue kattaa Imatran seutukunnan kunnat; Imatran kaupunki, Parikkalan, Rautjärven ja Ruokolahden kunnat, joita yhdistää sijainti EU:n itäisellä ulkorajalla. Kaikki toimialueen kunnat ovat yhdistyksen jäseniä.

Alueen maisemia hallitsevat järvet, suurimpina Vuoksen vesistöön kuuluva Saimaa ja Hiitolanjoen vesistöön kuuluva Simpelejärvi. Lisäksi alueella on lukuisia pienempiä järviä sekä useita rajajokia; Vuoksi, Hiitolanjoki ja Helisevänjoki. Järvien lisäksi aluetta hallitsevat metsät, maalaismaisemat ja Salpausselän harjumaisemat. Jäppilänniemen Taidetie Imatralla ja Rautiosta lähtevä Museotie Ruokolahden ja Rautjärven kylien läpi ovat suosittuja maisemateitä, jälkimmäinen erityisesti moottori- pyöräilijöiden keskuudessa.

Maakuntamme lähitulevaisuuden merkittäviä kehittämiskohteita toiminta-alueella ovat mm. luonto- ja erämatkailun ja luonnon lisääntyvän virkistyskäytön myötä Vuoksen ympäristö, Saimaa, Hiitolanjoki ja lukuisat kylien luontokohteet. Imatran ja Ruokolahden upeat, kansainväliset kriteerit täyttävät Saimaa Geopark -kohteet ovat saaneet Unescon Global Geopark -statuksen. Suomen ensimmäinen erä- ja luontokulttuurimuseo avataan vuonna 2024 Imatralla. Museolle on valmiit ja sopivat toimitilat sekä alueella matkailulliset valmiudet Saimaan luontomatkailuun. Alueen metsäiset erämaat, aktiivinen yritys- ja yhdistystoiminta sekä hyvät metsästys- ja kalastusmahdollisuudet antavat tähän puitteet. Aluetta halkoo myös E10-retkeilyreitti, jonka varrelle on jo kehittynyt pyöräilyreittejä lauttayhteyksineen. Lisäksi alueelta löytyy tapahtumatuotannon vankkaa osaamista sekä aktiivinen matkailun markkinointiorganisaatio. Myös Etelä-Karjalan liiton valmisteilla oleva maakuntakaava tukee sini-viherkäytävineen alueen vahvaa kehittämistä luontomatkailun osalta. Alueen sijainti EU:n itärajalta herättää kiinnostusta. Alue tunnetaan historiallisten tapahtumien, karjalaisen vahvan perinteen ja rikkaiden kulttuuriympäristöjen rajaseutuna.

Imatran kylpylän ja Ukonniemen alueen liikuntakeskittymä ovat jatkuvasti kehittyviä, kansainvälisiäkin urheilijoita ja ryhmiä houkuttelevia kohteita. Ensilumen latu, Ukonniemen stadion, urheilukenttä ja pumptrack-rata sekä useiden lajien (jäähkiekko, yleisurheilu, pesäpallo, jalkapallo, tennis, padel) harjoittelupaikat löytyvät Imatralla sekä kaksi täyspitkää golf-kenttää.

Niin **henkilö- kuin tavaraliikenteen** osalta valtaväylinä alueella ovat VT6 ja aluetta halkova rautatie (Helsinki-Joensuu) sekä ratayhteys Parikkala-Savonlinna. Merkittävin lähiajan liikennehanke on valmistuva Luumäki-Imatra kaksoisraide. Myös Lappeenrannan lentokentän merkitys alueelle on tärkeä.

Alueen asukasmäärä (Tilastokeskus 2020) on 38807, Imatra 25 596, Parikkala 4654, Rautjärvi 3148 ja Ruokolahti 4929. **Kesäasukkaiden määrä** (Tilastokeskus 2020) Imatra 128, Parikkala 2082, Rautjärvi 1555 ja Ruokolahti 5085. Vuosien 2020-2021 aikana kesä- ja kausiasukkaiden määrä on merkittävästi noussut, muun muassa etätyöskentelyn lisääntyessä.

Syntyvyyden lasku, väestön ikärakenne ja muuttotappiot ennustavat alueen **väestökehitystä** hyvin negatiiviseksi tulevaisuudessa. Väestöennusteen (Tilastokeskus 2019) väkiluvun supistumisen ennakoidaan laskevan erityisesti luonnollisen väestökehityksen vaikutuksesta. Ennustettu väestökehitys vuosille 2018-2040: Imatra -20,1%, Parikkala -35%, Rautjärvi -29,8% ja Ruokolahti -24%. Vuonna 2021 alueen muuttovoittokunta oli Ruokolahti.

Toiminta-alueella on 10–29-vuotiaita **nuoria** yhteensä 6044, joista Imatralla 4486, Ruokolahdella, 682, Rautjärvellä, 370 ja Parikkalassa 506. **Nuorten 18–24-vuotiaiden työttömyys** on 2020 ollut kunnittain seuraava: Imatra 26,7 %, Ruokolahti 20,8 %, Rautjärvi 27,3% ja Parikkala 14,4% (Valtion nuorisoneuvosto 2020). Kaakkois-Suomen työllisyyskatsauksen mukaan nuorisotyöttömyys on laskenut alkuvuonna 2022 edellisvuosiin verrattuna. Imatran seudulla nuorten työttömien määrä on laskenut peräti 32 %. Seutukunnalla työskentelee 16 kuntien nuoriso-ohjaajaa, joista 10 Imatralla, 3 Ruokolahdella, 1,5 Rautjärvellä ja 1,5 Parikkalassa. Merkittävää ennaltaehkäisevää nuorisotyötä tekevät myös alueen seurakunnat, liikunta- ja urheilujärjestöt sekä Partiolaiset, 4H-yhdistys, VPK ja monet metsästysseurat.

Nuorten pahoinvointi on ollut erityisen näkyvää Imatralla, jossa alaikäisten ilkivalta- ja väkivaltariikokset ovat saaneet julkisuutta menneen ja kuluvan vuoden aikana. Myös nuorten lisääntyvät mielenterveysongelmat ovat hälyttäviä. Ennalta ehkäisevää nuorisotoimintaa kaivataan kaikissa alueen kunnissa.

Alueen oppilaitokset ja vapaa sivistystyö Alueella toimii yhteensä kahdeksan peruskoulua. Imatralla ovat Mansikkalan, Vuoksenniskan ja Kosken koulukeskukset, Ruokolahdella Ruokolahden koulu ja Rautjärvellä Simpeleen koulu ja Aseman koulu. Parikkalassa toimii kunnan eteläpäässä Kirjolan koulu ja pohjoispäässä Saaren koulu.

Alueella on neljä lukiota, Imatran yhteislukio, Itä-Suomen suomalais-venäläisen koulun lukio, Rautjärven lukio ja Parikkalan lukio. Imatran lukiossa on yhteensä 400 opiskelijaa (Imatran yhteislukio 2022). Parikkalassa opiskelijoita on 45 ja Rautjärvellä 28.

Maakunnassa toimii LUT-yliopisto, LAB-ammattikorkeakoulu, Saimaan Ammattiopisto ja Maasotakoulu, joissa opiskelee kaikkiaan yli 19 000 opiskelijaa. Toisen asteen koulutuspaikkoja on viimeisen vuosikymmenen aikana siirtynyt ikäluokkien pienenemisen myötä Imatralta Lappeenrantaan, esimerkkinä vaikkapa matkailun amk-opinnot. Myös ammatillisen koulutuksen aloituspaikkoja on siirtynyt Lappeenrantaan, joka pidentää Imatran seutukunnalla asuvien nuorten matkoja ja pakottaa monet muuttamaan kotipaikkakunnalta. Imatralla tulee jatkossakin säilymään kone- ja tuotantotekniikan koulutus ja uusiin tiloihin investoidaan. Autoalan koulutuksen päättymistä paikataan lisäämällä 22 koulutuspaikkaa logistiikka- ja sähköalalle. Maakunnan oppilaitokset ovat sekä tärkeitä työllistäjiä että välttämättömiä kehitysmoottoreita alueella.

LUT-yliopisto nousi yhdeksänneksi THE 2022 Impact Ranking-vertailussa, jossa korostuu yliopiston rooli vastuullisena ja kestävästä kumppanina, ilmastokriisin ratkaisijana ja YK:n kestävästä kehityksen tavoitteiden edistäjänä. Vertailu on yksi maailman arvostetuimmista yliopistorankingeista.

Syksyllä 2023 LUT-yliopisto aloittaa uudet yhteiskuntatieteelliset opintosisällöt, joissa painopisteenä ekologinen, taloudellinen ja sosiaalinen kestävyys.

Entinen Jaakkiman seurakuntaopisto Ruokolahdella on nyt STEP-koulutus.

Imatralla **vapaan sivistystyön** kurssitarjonnasta vastaa Virta-opisto, jossa toimivat Työväenopisto, Musiikkiopisto, Lasten ja nuorten kuvataidekoulu sekä Lasten ja nuorten käsityökoulu. Simpelejärven Opisto on Parikkalan ja Rautjärven yhteinen ja Ruokolahdella on oma Ruokolahden kansalaisopisto.

Alueen merkittävimpiä työllistäjiä julkisen sektorin ohella ovat alueen sellu- ja paperitehtaat sekä terästehdas. Tuoreen investointiuutisen (4.5.2022) mukaan Stora Enso investoi 10 miljoonaa Imatran tehtaille Kaukopään sellutehtaan kemikaalien talteenottolinjaan ja parantaa sekä energiatehokkuutta että pienentää hiilijalanjälkeään. Parhailaan tehtaalla on meneillään 80 miljoonan jätti-investointi kuorimolinjastoon. Pieniä ja keskisuuria yrityksiä on alueella 2603 (Yritysten toimipaikat 2019, Tilastokeskus), joista Imatralla 1404, Parikkalassa 561, Rautjärvellä 239 ja Ruokolahdella 400. Matkailualan yrityksiä on alueella maan keskiarvoa enemmän. Haasteita yrittäjyyteen tuo nyt sijainti Venäjän rajalla.

Viime vuosikymmeninä **Imatran ja Imatran seutukunnan kokema taloudellinen rakennemuutos** on ollut voimakasta teollisten työpaikkojen määrän supistumisen myötä. Alueelle ovat ratkaisevia vihreän siirtymän toimet. Metsäteollisuuden ja muun suurteollisuuden uusiutumiskyky ja investoinnit, biotalouden innovaatiot, ympäristö- ja energia-alan osaaminen sekä työpaikkojen lisääntyminen myös palvelualoille, ovat avaimia alueen tulevalle kasvulle ja uusille yrityksille.

Työssäkäyntialueet: Työssäkävivistä suuri osa pendelöi Imatran ja Lappeenrannan välillä ja lähikunnista kaupunkeihin. Parikkalasta pendelöinti suuntautuu Savonlinnaan. Viimeisen kahden vuoden aikana huomioitavaa on ollut etätyöskentelyn merkittävä lisääntyminen.

Taloudellinen huoltosuhde on alueella valtakunnallisestikin korkea johtuen eläkeläisten määrän merkittävästä kasvusta. Eläkeläisten osuus Etelä-Karjalassa oli vuonna 2017 Suomen neljänneksi suurin.

Työttömien työnhakijoiden osuus työvoimasta oli helmikuussa 2021 Kaakkois-Suomessa 13.7% (nousua edellisestä vuodesta 13%) ja Etelä-Karjalassa 13.1%. Kunnittain tarkasteltaessa korkein Kaakkois-Suomen työttömyysaste on Imatralla 16,1%. Alueen muissa kunnissa työttömien työnhakijoiden osuudet ovat Rautjärvi 16,0 %, Parikkala 11,5% ja Ruokolahti 12.7% (TEM Työnvälitystilasto).

Vallitsevan Covid19-tilanteen ja kiristyneen kansainvälisen ilmapiirin vuoksi alueen majoitus- ja ravitsemustoimialan kärsimät taloudelliset tappiot ovat olleet merkittäviä kokoontumisrajoitusten ja matkailijoiden vähenemisen vuoksi. Lisäksi alaa koettelee, vähittäiskaupan tavoin, venäläisen ostovoiman puuttuminen ulkorajojen ensin sulkeuduttua ja nyt kiristyneet kansainvälisen tilanteen vuoksi. Myös Venäjän rajaan liittyvät pelot ovat jo vaikuttaneet alueen vetovoimaan.

Kärki-Leaderin toiminta-alueella on **45 kyläyhdistystä ja 6 asukas yhdistystä**. Kyliä ja taajamia on kuitenkin enemmän, sillä monet kyläyhdistykset ovat lähikylien kanssa yhteisiä tai kylällä toimii rekisteröimätön kylätoimikunta. Kaikilla pienillä kylillä ei ole kyläyhdistystä. Esimerkiksi Parikkalassa kyläyhdistyksiä on 14, mutta kyliä lähes 30. Vuoden 2020 eteläkarjalaiseksi kyläksi valittiin Rautjärven Kekäläniemi ja vuoden 2021 kyläksi Ruokolahden Äitsaari, jotka kumpikin ovat toteuttaneet elävää kylätoimintaa ja Leader-hankkeita.

Alueen **aktiivisia järjestöjä** ovat kylien metsästysseurat ja marttayhdistykset sekä paikkakuntien liikunta- ja urheilujärjestöt. Lisäksi alueella toimivat mm. Mannerheimin Lastensuojeluliitto, 4H-yhdistys, VPK, Partiolaiset, Imatran seudun luonnonsuojeluyhdistys, kotiseutuyhdistyksiä, harrastejärjestöjä, yrittäjäjärjestöjä, puoluejärjestöjä sekä monia eri eläkeläis- ja sote-järjestöjä.

Kuntien talous. Kahden koronavuoden jälkeen alueen kuntatalous on odotettua parempi. Valtion koronatuot kasvattivat yhteisöverön tuottoa selvästi. Sen sijaan meneillään olevien investointien kustannukset ovat nousseet mm. kohonneiden rakennuskustannusten vuoksi. Kuntien talouden liikkumavara on hyvin ohut.

Ilmastonmuutokseen varautuminen. Etelä-Karjala sai maakuntana ensimmäisten joukossa ”Kohti hiilineutraaleja kuntia” - Hinku-maakunnan aseman, sitoutuen kuntien kanssa vähentämään maakunnan kasvihuonepäästöjä 80 prosenttia vuoteen 2030 mennessä vuoden 2007 tasosta. Etelä-Karjalan Kärki-Leaderin toiminta-alueen kunnista kaikki neljä (Imatra, Parikkala, Rautjärvi ja Ruokolahti) kuuluvat Hinku-verkostoon.

Imatran kaupunki on suunnannäyttäjä **uusiutuvan energian** käytön ja **julkisen puurakentamisen** osalta. Imatran kaukolämpö tuotetaan uusiutuvalla energialla ja Mansikkalassa sijaitsee Suomen suurin puukoulu. Suunnitteilla ovat lisäksi Imatran uusi Keskusliikenneasema ja uimahalli, joiden pääraakennusmateriaalina on puu. Myös Parikkalaan valmistuu uusi Kirjolan puukoulu. Maakunnan yliopisto LUT Lappeenrannassa on vahva tuki ja yhteistyökumppani tulevaisuuden käytännön ratkaisuille. Hinku-status ohjaa osaltaan alueen strategiatyötä, kaavoitusta ja rakentamista. Meneillään oleva kansainvälinen myllerrys on saanut kunnat kirimään niin energiasäästötoimia kuin siirtymistä fossiilisesta energiasta uusiutuvaan. Kriittinen kysymys alueen elinvoimalle itäisellä rajalla on tuuli-voiman saatavuus.

Leader Kärki ry liittyi vuonna 2022 maakunnassa yrityslähtöisesti toimivaan Greenreality Networkiin. Greenreality on alueella ekologista ajattelua, tietoa, vastuullisia valintoja ja kestäviä tekoja edistävä kumppanuusverkosto. Se yhdistää alueen yrityksiä, yhteisöjä ja asukkaita yhteiseen kestävään tulevaisuustyöhön.

Tiedonsiirtokapasiteetti kasvaa merkittävästi alueella kiinteän valokuituverkon myötä. Imatran seudun asuinalueilla on parhaillaan käynnissä kartoitus valokuituverkon rakentamisesta markkinaehtoisesti BLC Valon toimesta. Lisäksi valokuitu kattaa jo Ruokolahden keskustaajaman ja Oritlammen alueen ja kartoitus Parikkalan ja Rautjärven asuinalueilla on parhaillaan käynnissä. Markkinaehtoiset suunnitelmat eivät kata kuntien maaseutualueita. Sekä puhelin- että internetyhteydet ovat heikkoja laajoilla alueilla rajan läheisyydessä. Tämä vaikeuttaa kyltien asukkaiden arkea, yritysten toimintaa sekä heikentää edellytyksiä lisätä etätöitä. Lisäksi haittaa on kausi- ja kesäasukkaille sekä matkailualalle.

Vesihuolto ja ympäristökunnostushankkeet. Vesihuollon tehtävänä on turvata alueen kaikille asukkaille turvallinen ja laadukas vesihuolto, huomioiden niin resurssiviisaat kuin ilmastoneutraalit ratkaisut uutta teknologiaa ja kiertotalouteen liittyviä ratkaisuja hyödyntäen. Vesilaitosten ja kuntien lisäksi toimijoina ovat myös useat maaseudun vesi- ja jätevesiosuuskunnat. Eriyksen tärkeää varautumisen ja ennakkoinnin kannalta on sujuva yhteistyö vesihuoltotoimijoiden ja valvovien viranomaisien kesken, Vesihuolto 2050-strategian mukaisesti. Etelä-Karjalassa vahvuutena on osaamiskeskittymä, jossa oppilaitosyhteistyö ja koulutus ovat vahvaa.

Leader Kärki ry:n toiminta-alueella sisävesien tila on osa turvallista vesihuoltoa, erityisesti maaseudulla ja valuma-alueilla, joissa vesihuolto on omien kaivojen varassa tai pohjavesialueiden läheisyydessä. Kaakkois-Suomen ELY-keskus onkin tukenut vesistöjen käyttöä ja hoitoa palvelevia hankkeita vuonna 2021 esimerkiksi Parikkalassa Pien-Rautjärven valuma-aluehanketta ja Simpelejärven Lahdenpohjan kunnostusta sekä Mellonlahden kunnostusta Imatralla.

Uusi hyvinvointialue aloittaa Etelä-Karjalassa vuoden 2023 alusta ja on alueen suurin työllistäjä. Asukkaiden keskuudessa huolta herättää sosiaali- ja terveyspalveluiden säilyminen erityisesti maaseutukunnissa.

Ulkorajaohjelmat. Venäjän hyökkäyssota Ukrainassa on jäädyttänyt maakuntien yhteistyön Venäjän kanssa. Ohjelmakaudelle 2021–2027 suunniteltujen ohjelmien valmistelu on lopetettu. Myös Etelä-Karjala ja muiden Suomen ulkorajaohjelmiin kuuluvien maakuntien kanssa menettämässä kehittämisrahoitusta kymmeniä miljoonia euroja.

Muuttunut turvallisuusympäristö on nostanut turvallisuusasiat uudella tavalla arjen keskiöön. Turvallisuuspalveluiden ja avun saannin rinnalla arjen turvallisuus, yhteiskuntarauha ja erilaisiin häiriöihin varautuminen puhuttavat. Tilanne vaikuttaa vakavasti alueen yritystoimintaan, kun alueen aiemmat lähiaikojen suunnitelmat uusien kansainvälisten rajanylityspaikkojen osalta ovat kariutuneet. Jo aiemman ruplan arvon romahtamisen ja Covid19-pandemian myötä ostosmatkailijoiden määrät ovat alueella romahtaneet. Nyt meneillään oleva Ukrainan kriisi pakottaa alueen kunnat ja monet yritykset suuntaamaan toimintansa uudelleen. Myös rajayhteistyötä tukevat hankkeet ovat keskeytyneet. Alueen henkinen ilmapiiri ja tulevaisuuden usko ovat koetuksella ja nyt tarvitaan uusia avauksia ja monien toimintojen uudelleen suuntaamista.

4. ALUEEN KEHITTÄMISTARPEET

Taulukko 1. Leader Kärki ry:n alueen SWOT-analyysi

	POSITIIVISET	NEGATIIVISET
SISÄISET	<p><u>Vahvuudet</u></p> <ul style="list-style-type: none"> • Yrittäjämönteinen ilmapiiri • Vesistöt ja monimuotoinen luonto • Toimivat peruspalvelut • Vahva karjalaisuus, rikas historia ja kulttuuriympäristöt • Rauhallisuus ja väljyys • Lähiruoka ja luonnon antimet • Hyvät kulkuyhteydet • Monipuoliset harrastusmahdollisuudet • Yhteisöllisyys • Edulliset asunnot 	<p><u>Heikkoudet</u></p> <ul style="list-style-type: none"> • Vähenevä ja ikääntyvä väestö • Koulutuspaikat kaukana • Korkea työttömyys • Työvoiman kohtaanto-ongelma • Työvoimapula • Vanheneva rakennuskanta • Tietoliikenneyhteydet • Hiljaiset kirkonkylät ja torit • Nuorten passiivisuus • Kokoontumistilojen puute • Digi-palveluiden kansalaistaidot • Venäjän raja kiinni
ULKOISET	<p><u>Mahdollisuudet</u></p> <ul style="list-style-type: none"> • Elämys- ja luontomatkailijat • Monimuotoinen ja monialainen yrittäjyys • Yhteistyö ja verkostot • Monipaikkaisuus • Kokeilut ja hyvät käytännöt • Ekologinen elämäntapa ja ekokylät • Älykkäät ratkaisut • Valokuitu • Maahan- ja maassamuuttajat • Hyvinvoivat eläkeläiset 	<p><u>Uhat</u></p> <ul style="list-style-type: none"> • Palvelujen karkaaminen • Alueiden eriarvoistuminen • Kylien tyhjeneminen • Julkisen liikenteen huononeminen • Kv-tilanteen kiristyminen • Ilmastonmuutos; sään ääri-ilmiöt ja luontokato • Turvattomuus; Kyber-uhat ja Pandemiat • Kielteinen julkisuus

ALUEEN PITOVOIMA JA LUMOVOIMA LISÄÄVÄT VETOVOIMAA

Alueen pitovoima perustuu alueen vahvuuksiin ja asukkaiden ja yritysten tyytyväisyyteen. Alueen lumovoiman monipuolisempi hyödyntäminen lisää alueen vetovoimaa uusille asukkaille ja uudelle elinkeinotoiminnalle. Alueen asukkaiden ja yrittäjien omaa asuin- ja toimintaympäristöä koskevat tyytyväiset kommentit sekä paikallisten toimijoiden laajat verkostot ovat alueen parasta markkinointia.

Leader Kärki ry:n kehittämisstrategia keskittyy niihin vahvuuksiin ja mahdollisuuksiin, joilla saadaan paras vaikuttavuus vahvistaa heikkouksia ja varautua uhkiin.

Alueen vahvuutena on **yrittäjämönteinen ilmapiiri**, joka edesauttaa **monipuolisen yritystoiminnan** jatkumista ja lisääntymistä alueella. Alueen kuntien sekä yritysneuvontaa tarjoavien tahojen yhteistyötä tulee edelleen tiivistää. Vahvistamalla yrittämisen edellytyksiä ja alueen monimuotoista, myös kokeilevaa yritystoimintaa, luodaan **uusia työpaikkoja**. Alueella on tarjolla **hyvät peruspalvelut** ja **edullisia asuntoja** vaikkapa maahan muuttavan työvoiman ja kausityövoiman käyttöön. Myös toimivat, nopeat liikenneyhteydet (VT6, rautatiet sekä Lappeenrannan lentokenttä) tukevat esimerkiksi

matkailun kasvua. Entistä tiiviimmällä oppilaitosyhteistyöllä voidaan korjata **työvoiman kohtaantongelmaa** mm. räätälöidyllä uudelleen koulutuksella ja yritys-oppilaitos-yhteistyöllä tulevaisuudessa hankkeissa.

Tarvitaan eri palveluja tarjoavien yritysten vahvaa verkostoitumista, yhteistyötä ja yhteisiä hankkeita. Yritysyhteistyötä tarvitaan myös kausityövoiman rekrytoinnissa apuna matkailu- ja ravitsemusalan työvoimapulaan. Toimivat **nopeat tietoliikenneyhteydet** (valokuitu) ovat osa nykyaikaista asiakaspalvelua ja auttavat kehittämään palvelumuotoilua, kun hyödynnetään erilaisia alustoja ja sovelluksia. Paikkariippumattomia digitaalisia palveluja tarjoavia yrityksiä tulee houkuttaa alueelle. Tämä edellyttää nopeita tietoliikenneyhteyksiä.

Eryteisesti alueen **luontoympäristö ja rikas luonto- ja kulttuurihistoria** luovat puitteet luonto- ja erämatkailun sekä kulttuurimatkailun kehittämiseksi niin lähi- kuin kaukomatkailijoille. Vahva karjalainen identiteetti ja kulttuuri ovat alueen suuri vetovoimatekijä. Alue on omaleimainen sekä luonnonrauhan, että laadukkaiden luontoaktiiviteettien kasvava tarjoaja.

Karjalainen ruokaperinne ja runsaat, puhtaiden vesien ja metsien antimet ovat hyödynnettävissä niin matkailupalveluissa kuin uusien lähiruoka- ja luonnontuotteiden kehittämisessä laajemmillekin markkinoille. Rajaseudun vuosisatojen vaiherikas historia ja historialliset tapahtumapaikat on vasta osin esillä ja hyödynnetty. Kiinnostavia tutustumiskohteita on entistä enemmän nostettava esiin alueen omaleimaisuuden vahvistamiseksi.

Vastuullinen yrittäjyys hyödyntää tarjolla olevia älykkäitä, ekologisesti, sosiaalisesti ja taloudellisesti kestäviä ratkaisuja, joita yhä suurempi asiakkaiden joukkokin suosii valinnoissaan.

Alueen **väestön ikääntymistä ja vähenemistä** taklataan edistämällä **monipaikkaisuutta ja etätyömahdollisuuksia**. **Monipuoliset harrastusmahdollisuudet, yhteisöllisyys, nuoriin panostaminen ja kansalaisjärjestöjen toiminta** vaativat sekä riittävästi **kokoontumistiloja**, että panostusta kulttuuriin, liikuntaan ja paikalliseen **tapahtumatuotantoon**. Kylien ja taajamien – on oltava **viihtyisiä ja ikäystävällisiä asuin ympäristöjä**, jotka houkuttelevat eläkeläisiä muualta kausiasukkaiksi alueelle. Myös **nuoret osallistetaan** asuinalueiden toimintaan ja suunnitteluun. **Maahanmuuttajat ja maasamuuttajat** on nähtävä mahdollisuutena ja kotoutuminen yhteisön yhteisenä asiana, joka osaltaan estää kylien tyhjenemistä ja työvoimapulaa.

Nuorten passiivisuutta taklataan vahvistamalla Nuoris-Leader-toimintaa Kipinäraha-hankkein, nuorten yrittäjyyttä edistäen ja aktivoimalla nuoret mukaan yhteistoimintaan alueen muiden asukkaiden kanssa. Erytisen paljon nuorilla on annettavaa, kun mietitään uusia kylien älykkäitä ratkaisuja ja ratkotaan ympäristöön ja ilmastoon liittyviä arjen ratkaisuja.

Pandemiat ja kiristynyt kansainvälinen tilanne luovat uhkia, joihin paikallisesti on varauduttava paremmin. Samoin **ilmastonmuutoksen** mukanaan tuomat sään ääri-ilmiöt ja ympäristön muutokset vaativat varautumista. Viranomaisten lisäksi alueen yrityksillä ja yhdistyksillä on tärkeä rooli turvallisuuden ja turvallisuuden tunteen ylläpitäjänä ja osallistavien, varautumista edistävien turvallisuussuunnitelmien teossa. **Turvallisuus** on tärkeä osa asukkaiden hyvinvointia.

Tietoliikenneyhteyksien ja puhelinverkkojen merkitys alueen asukkaille kasvaa edelleen ja niiden kattavuutta ja toimivuutta tulee edistää myös rajan läheisyydessä ja maaseutualueilla. Samoin kansalaisten henkilökohtaista digitukea (tukihenkilöt) tulee lisätä ja digitaitoja vahvistaa, erityisesti ikääntyvien keskuudessa - osana asukkaiden turvallista arkea.

5. KEHITTÄMISEN PAINOPISTEET, TAVOITTEET JA TOIMET

Leader Kärki ry:n kehittämisen painopisteinä ovat

1. Yritysten elinvoiman lisääminen
2. Asukkaiden turvalliset yhteisöt
3. Kestävä kehitys ja älykkäät ratkaisut
4. Nuorten hyvinvointi
5. Ympäristö- ja ilmastotoimet

5.1. YRITYSTEN ELINVOIMAN LISÄÄMINEN

A. Tavoitteet

- Alueelle syntyy uusia yrityksiä ja työpaikkoja.
- Toimivat yritykset kehittävät liiketoimintaansa vastuullisesti, tuoden markkinoille myös uusia tuotteita ja palveluja.
- Alueen yritystoiminta on monimuotoista ja yhteistyö vahvaa.
- Matkailuelinkeinot monipuolistuvat ja vahvistuvat.
- Alueen yritysten neuvontapalveluiden ”Yhden luukun periaate” ja selkeä markkinointi.
- Alueella säilyy hyvä yrittämisen ilmapiiri.
- Uuden Imatran Erä- ja luontokulttuurimuseon ympärille syntyy uutta elinkeinotoimintaa.

B. Mitattavat tulostavoitteet (asetetaan määrälliset tavoitteet)

- Uusien yritysten käynnistämishankkeet 7 kpl
- Yritysten kehittämishankkeiden määrä 7 kpl
- Yritysten investointihankkeiden määrä 25 kpl
- Yritysrühmähankkeiden määrä 8 kpl
- Pienimuotoisten kokeiluhankkeiden määrä 14 kpl
- Verkostoitumistilaisuuksien määrä 25 kpl, 5/vuosi
- Uusien yrityshanketoimijoiden määrä 25 kpl
- Uudet työpaikat 10 kpl, jotka työllistävät 7 htv
- Uudet lähipalvelut 8 kpl
- Uudet tuotteet 4 kpl
- Matkailupalveluja kehittävät hankkeet 3 kpl
- Koulutustapahtumat 7 kpl (osallistujia yhteensä 70, joista nuoria 7)

C. Toimet

- Leader Kärki ry:ssä tarjoamme yrityksille ja yrittäjiksi aikoville yrityksen perustamis-, kehittämis- ja investointitukihankkeiden neuvontaa, koulutusta ja rahoitusta.
- Kokoamme ja aktivoimme yrityksiä keskinäiseen yhteistyöhön ja yritysryhmähankkeisiin järjestämällä verkostoitumistilaisuuksia ja vierailamalla yrittäjien tilaisuuksissa ja tapahtumissa.
- Kannustamme yrityksiä kokeiluihin sekä uusien tuotteiden ja palveluiden kehittämiseen (mm. maaseudun liikkuvien palveluiden ja matkailupalveluiden innovaatiot)

- Toimimme vahvassa vuorovaikutuksessa alueen muiden yritysneuvontaa tarjoavien tahojen kanssa (Y-tiimi) säännöllisin verkostotapaamisin ja mahdollisuuksien mukaan jakaen työtiloja ja tarjoten neuvontapalveluja ”yhdeltä luukulta”. Parannamme omaa neuvonnan osaamistamme sekä jaamme aktiivisesti tietoa omista ja muiden tarjoamista palveluista ja tukimuodoista.
- Autamme yrityksiä digitaalisen markkinoinnin ja myynnin tehostamiseksi mm. koulutuksella.
- Edistämme alueen toimitila- ja asuntomarkkinointia yhteistyössä kuntien kanssa.
- Kannustamme yrityksiä konkreettiseen oppilaitosyhteistyöhön LUT-yliopiston, LAB-ammattikorkeakoulun ja Saimaan Ammattiopisto Sampon kanssa.
- Edesautamme kansainvälisten yrityskumppaneiden löytämistä laajaa eurooppalaista Leader-verkostoamme hyödyntäen.
- Olemme mukana lisäämässä yrittäjyyskasvatusta, yhteistyössä yrittäjäjärjestöjen ja paikallisten yrittäjien kanssa. Kannustamme nuoria yrittäjiksi ja omiin hankkeisiin mm. Nuoriso-Leaderin Kipinärahalla.
- Yrittäjien työhyvinvointia ja jaksamista edistetään jatkamalla keväällä 2021 käynnistettyä ”Leader-kupla”-työskentelytapaa, jossa kehittäjät pitävät yhteyttä sekä hankkeita toteuttaviin, että alueen muihin pk-yrittäjiin henkilökohtaisesti ja säännöllisesti.
- Kannustamme ja tuemme toimijoita hyödyntämään Imatralle sijoittuvan Erä- ja Luontokulttuurimuseon mukanaan tuomia mahdollisuuksia.

5.2. ASUKKAIDEN TURVALLISET YHTEISÖT

A. Tavoitteet

- Paikalliskehittämisen tavoitteena on lisätä kylien ja kaupunginosien yhteisöllisyyttä, asuinympäristöjen viihtyvyyttä sekä ympäristö- ja ilmastoystävällistä toimintatapaa.
- Älykkäillä ratkaisuilla lisätään turvallisuutta ja alueiden vetovoimaa kaikenikäiset asukkaat huomioiden.
- Myös nuoret osallistuvat asuinympäristöjen kehittämiseen.
- Kausiasukkaiden osaaminen hyödynnetään alueella osana paikallisyhteisöjen kehittämistä.
- Maaseutualueilla toimivat nopeat tietoliikenneyhteydet.

B. Mitattavat tulostavoitteet

- Yleishyödyllisten hankkeiden määrä 56 kpl
- Pienhankkeiden määrä 28 kpl
- Älykkäät kylät- strategioiden määrä 12 kpl
- Kylien turvallisuussuunnitelmien määrä 12 kpl (voi sisältyä edellisiin)
- Aktivointitilaisuudet ja -tapahtumat 100 kpl
- Koulutukset 10 kpl
- Hankkeiden työllistävyys 10 htv
- Tutustumisretket 7 kpl
- Jäsenmäärätavoite 350 jäsentä vuonna 2027
- Hallituksen kokoukset 35 kpl
- Sektoriryhmien kokoukset 70 kpl

C. Toimet

- Leader Kärki ry:ssä tarjoamme asukkaille, yhdistyksille ja muille yhteisöille neuvontaa, koulutusta ja rahoitusta yleishyödyllisten, paikallisten hankkeiden toteutukseen.
- Omissa viestintähankkeissa jaamme tietoa ja aktivoimme asukkaita hankkeisiin, jotka edistävät alueen älykkäitä ratkaisuja, valokuituhankkeita tietoliikenneyhteyksien parantamiseksi, koulutusta ikääntyvien digitaalisten taitojen edistämiseksi ja kokeiluja vaikkapa kyläentisaikojen jakamistalouden palauttamiseksi.
- Tuemme kylä kyläsuunnitelmien päivittämisessä sekä turvallisuussuunnitelmien laatimisessa.
- Kannustamme järjestöjä asukkaiden hyvinvointia lisääviin kulttuuri- ja liikuntatekoihin sekä esteettömyyteen - myös luontopalveluissa.
- Aktivoimme alueen kausi- ja kesäasukkaita vuoropuheluun ja osallistumaan hankkeisiin sekä edistämään osaamisellaan kestävästä mökkeilyä ja alueen älykkäitä ratkaisuja.
- Toteutamme säännöllisesti vuorovaikutteisia kylä- ja asuinaluekierroksia yksin ja yhdessä yhteistyökumppanimme kanssa. Toiminnassa huomioidaan myös perinteistä järjestökenttää vaipaampi 4. sektori paikallisena kehittäjänä mm. pop-up -tyyppisiä tapahtumia lisäämällä.
- Olemme näkyvästi mukana alueen yleisötapahtumissa ja kesätoreilla omalla infopisteellä.
- Järjestämme tutustumisretkiä toimijoille perehtyäksemme jo toteutettuihin hankkeisiin eri puolilla Suomea. Aktivoimme kansainvälisiä Leader-kumppanuuksia ja kannustamme nuoria osallistumaan Euroopan solidaarisuusjoukkojen toimintaan.
- Toimimme vuorovaikutteisessa yhteistyössä alueen kuntien kanssa, välittäen asukkaiden ajatuksia ja ideoita kuntien tietoon.
- Hyödynnämme omassa hanketoiminnassamme eri rakennerahastojen ja ministeriöiden rahoitusinstrumentteja.

5.3. KESTÄVÄ KEHITYS JA ÄLYKKÄÄT RATKAISUT

A. Tavoitteet

- Paikallistalouden kasvu on kestävä yritysten, yhdistysten ja asukkaiden tavoittellessa vähähiilisyttä ja edistäessään älykkäitä ratkaisuja arjen toiminnassaan.
- Yritykset edistävät kestävästä hyvinvointia huomioidessaan myös toiminnan sosiaalisen kestävyden ja terveellisyyden tähtäävät ratkaisut.
- Tavoitteena ovat alueen kaikenikäisten asukkaiden hyvinvointi, alueellisesti tasapainoinen kehitys ja vahva paikallistalous, älykkäät kylät ja vastuullisesti tuotetut palvelut ja tuotteet.

B. Mitattavat tulostavoitteet

- Älykkäät kylät -koordinointihanke 1 kpl
- Vähähiilisyttä edistävien toimien määrä kaikissa hankkeissa vähintään 1/hanke
- Älykkäät kylät -teema- ja koulutustilaisuudet 35 kpl

C. Toimet

- Kärki-Leaderin yli vuoden kestäneen tulevaisuustyön aikana on työpajoissa pohdittu kestävä kasvun ja hyvinvoinnin toteutusta vähähiilisuuden ja älykkäiden ratkaisujen käytännön toimilla. Tuloksena ovat syntyneet yritysten ja kyläentisaikojen kestävästä kehitystä kuvaavat taulukot, joissa esitetään joitakin tapoja toteuttaa vastuullista yrittäjyyttä ja asukaslähtöisiä kestäviä toimia.

- Taulukot 2. ja 3. ovat hyödynnettävissä toimintaryhmän hankeneuvonnan ja hankerahoituksen päätöksenteon tukena, kun tarkastellaan hankkeita kestävän kehityksen näkökulmasta.
- Lähtökohtana on, että kaikki Kärki-Leaderin omat ja rahoitettavat hankkeet toteuttavat kestävän kasvun ja hyvinvoinnin tavoitteita, toteuttaen joko vähähiilisyttä, älykkäitä ratkaisuja, sosiaalista kestävyttä ja/tai terveellisyttä.

Taulukko 2. PK-YRITYSTEN KESTÄVÄ KEHITYS – Vastuullinen yrittäjyys

KESTÄVÄ KASVU		KESTÄVÄ HYVINVOINTI	
Vähähiilisyys	Älykkäät ratkaisut	Sosiaalinen kestävyys	Terveellisyys
<ul style="list-style-type: none"> • Vähähiilinen rakentaminen • Ympäristöseloste • Lähi tuotteet • Sertifikaatit • energiatehokkuus • tilankäyttö • etätyö • liikkuminen ja kuljetaminen • uusiutuva energia • kiertotalous • materiaalitehokkuus • puun käyttö • vastuulliset raaka-aineet ja hankinnat • päästöjä vähentävät tuotteet-hiilikädenjälki 	<ul style="list-style-type: none"> • uudet teknologiat; robotiikka, tekoäly • digitaaliset palvelut • tietoliikenneyhteydet • alustatalous • uudet virtuaaliset tuotteet • energiaälykkyyys • kiertotalous • monipaikkaisuus • vastuulliset hankintaketjut • resurssiviisaus • toiminnalliset ratkaisut • ikädigi; eettiset ja turvalliset digipalvelut • viisaat jakeluketjut 	<ul style="list-style-type: none"> • sertifiointi • aluetalous • työllistäminen • paikalliset alihankintaketjut • nuoret • työhyvinvointi • vajaakuntoisten työllistäminen • johtamisjärjestelmät • työnohjaus • koulutus • osaamisen vahvistaminen • työvoimatarjonta • omistajavaihdokset • vertaistuki • verkostoituminen • hyvä johtajuus • yhdenvertaisuus 	<ul style="list-style-type: none"> • esteettömyyden huomiointi palveluissa • työterveys • työterveyspalvelut • puun käyttö • työtilat • työympäristö • työvälineet • materiaaliturvallisuus • ennaltaehkäisy • yrittäjien jaksaminen • virkistys; TYHY-päivät • yhteisöllisyys • työergonomia • hyvinvoinnin edistäminen

Taulukko 3. ÄLYKKÄÄT KYLÄT JA KORTTELIT

KESTÄVÄ KASVU		KESTÄVÄ HYVINVOINTI	
Vähähiilisyys	Älykkäät ratkaisut	Sosiaalinen kestävyys	Terveellisyys
<ul style="list-style-type: none"> • Kiertotalous • Uusiutuva energia • Lähi ruoka • Biotalous • Metsät • Monimuotoinen yrittäjyys • Resurssitehokkuus • Liikkumisen ratkaisut • Elämäntapa 	<ul style="list-style-type: none"> • Tietoliikenneyhteydet • Älykkäät palvelut • Digituki ja -koulutus • Monipaikkaratkaisut • Energiaälykkyyys • Etätyö • Ikäystävälliset asuin ympäristöt • Jakamistalous • Toimintatapojen uudistaminen • Alueellinen yhteistyö • Turvallisuussuunnitelmat • Vesihuollon turvaaminen • Alueellinen yhteistyö 	<ul style="list-style-type: none"> • Kulttuuri • Yhteisöllisyys • Osallistaminen • Kotoutuminen • Turvallisuus • Ylisukupolvisuus • Naapuruus • Järjestötoiminta • Paikalliset tapahtumat 	<ul style="list-style-type: none"> • Luonnon virkistyskäyttö • Hyvinvointipalvelut • Esteettömyys • Maaseudun rauha • Liikuntapaikat • Ympäristön kunnostus • Harrastukset • Asumisen ratkaisut

5.4. NUORTEN HYVINVOINTI

A. Tavoitteet

- Leader Kärki ry:n nuorisotoiminnan tavoitteena on nuorten hyvinvoinnin parantaminen edistämällä harrastusmahdollisuuksia ja lisäämällä nuorten aktiivisuutta.
- Nuorten kotiseutusuhdetta parannetaan lisäämällä nuorten viihtyvyyttä kotiseudulla ja edistämällä harrastus- ja kokoontumistilojen riittävyttä.
- Edistetään nuorten osallisuutta itseään koskevaan päätöksentekoon kunnissa ja järjestöissä.
- Parannetaan nuorten ympäristöosallisuutta paikallisella, kansallisella ja kansainvälisellä tasolla.
- Lisätään yhteistyötä muiden nuorten parissa toimivien tahojen kanssa.

B. Mitattavat tulostavoitteet

- Kipinähankkeiden määrä: tavoite 40 hanketta, 8/vuosi
- Nuorten osallistuminen: 2500 hlöä, 500/vuosi
- Kärki-Leaderin nuorisojäsenten määrä 2027: 75 -> +15/vuosi
- Nuorten perustamat yritykset: 10, 2/vuosi
- Nuorten säännölliset teemaillat 40 kpl, 8/vuosi (esim. Luonto-Liitto partneri)
- Tapahtumat 40 kpl

C. Toimet

- Leader Kärki ry järjestää jatkuvaa ja kokoaikaista Nuoriso-Leader-toimintaa alueen kunnissa ja rahoittaa Kipinäraha-hankkeita ja kannustaa nuoria mukaan yleishyödyllisiin kehittämishankkeisiin.
- Lisäämme yrittäjyyskasvatusta nuorille mm. hanketoiminnan ja oppilaitosyhteistyön avulla.
- Olemme mukana nuorille suunnattujen tapahtumien järjestelyissä ja organisoimme tutustumis- ja teemaretkiä.
- Aktivoimme nuoria mukaan kansainväliseen toimintaan mm. Euroopan solidaarisuusjoukkojen kautta.
- Toteutamme yhteistyössä oppilaitosten ja järjestöjen (mm. Luonto-Liitto) kanssa ympäristö- ja yrittäjyyskasvatusta sekä edistämme nuorten kulttuuri- ja liikuntaharrastuksia jakamalla tietoa alueen harrastusmahdollisuuksista.
- Aktivoimme alueen toimijoita hakemaan ESR-rahoitusta hankkeisiin, joilla edistetään nuorten mielenterveystyötä.
- Sillanrakentajan roolissa välitämme tietoa päättäjille ja asukkaille nuorten ideoista ja lisäämme nuorten tietoisuutta omiin asioihin vaikuttamisesta.

5.5. YMPÄRISTÖ- JA ILMASTOTOIMET

A. Tavoitteet

- Leader Kärki ry edistää toiminnallaan luonnon monimuotoisuutta ja torjuu luontokatoa.
- Alueella säilyvät puhtaat vesistöt ja puhdas juomavesi.
- Luonnon virkistyskäyttö lisääntyy vastuullisuus edellä.
- Päästösektorin ulkopuoliset hiilidioksidipäästöt vähenevät alueen kylissä ja kaupunginosissa asukas- ja yrityslähtöisesti, arjen teoissa.

- Alueen yritysten, yhdistysten sekä asukkaiden ilmastotietoisuus lisääntyy.
- Näkyvät ilmastoteot lisääntyvät alueella; uusiutuva energia, materiaalivalinnat ja puun käyttö, jätteet, liikkuminen ja logistiikka.
- Vastuullisissa organisaatioissa hiilijalanjälkilaskenta on osa arkea.
- Vähennämme alueen asukkaiden ilmastoahdistusta.

B. Mitattavat tulostavoitteet

- Ympäristöä parantavien hankkeiden määrä 14 kpl
- Koulutustapahtumien määrä 6 kpl
- Ympäristö- ja ilmastohankkeiden kokonaismäärä 30 % kaikista hankkeista (65 kpl)

C. Toimet

- Rahoitamme ilmasto- ja ympäristöhankkeita ja kannustamme hanketoimijoita näkyviin ilmastotekoihin ja vähähiilisiin ratkaisuihin, kuten uusiutuva energia, kestävä materiaalivalinnat ja puun käyttö rakennusinvestoinneissa, kylien ja yritysten kiertotaloutta edistävät toimet sekä liikkumisen ja liikkuvien palveluiden uudet ratkaisut.
- Viestimme vastuullisen luonnon virkistyskäytön ja mökkeilyn edistämiseksi.
- Järjestämme koulutustapahtumia ja paneeleja ilmasto- ja ympäristöaiheista kunnissa ja oppilaitoksissa, hyödyntäen asiantuntijoita läheltä ja kaukaa.
- Jatkamme apuna kylien vieraslajien torjunta- ja hävitystalkoissa.
- Kannustamme ja kutsumme kokoon toimijoita alueen ympäristö- ja vesistöjen kunnostushankkeisiin kyläkierröksellä 2021 nousseiden asukkaiden ehdotusten pohjalta.
- Saatamme asiantuntijat ja paikalliset toimijat yhteen mm. järjestämällä paikalliskatselmuksia.
- Kannustamme kyliä turvallisuussuunnitelmiin, joissa varaudutaan myös ilmastonmuutoksen vaikutuksiin mm. sään ääri-ilmiöt huomioiden.
- Seuraamme hankkeiden hiilijalanjälkeä ohjelmakauden aikana uudella seurantatyökalulla.
- Kärki-Leader hyödyntää omassa toiminnassaan Sitran järjestöille räätälöityä hiilijalanjälkilaskuria ja kannustaa alueen yhdistyksiä ja yrityksiä omaehtoiseen päästölaskentaan.
- Olemme mukana alueen Greenreality-verkostossa, joka on ekologista ajattelua, tietoa ja vastuullisia valintoja ja tekoja edistävä verkosto.
- Ympäristö- ja ilmastoteemat ovat tärkeä osa Leader Kärki ry:n vahvistuvaa Nuoriso-Leader-toimintaa; mm. säännölliset luontoteemaillat yhteistyössä

6. RAHOITUSSUUNNITELMA

Leader Kärki ry:n vuosille 2023-2027 laatiman strategian ”Hyvää yrittämisen ja elämisen ilmastoa” kokonaiskustannuksiin vaikuttavat mm. seuraavat edellisistä rahoituskausista poikkeavat seikat:

- Yhdistyksen toimialue laajenee. Yhdistyksen toimialueeseen kuuluu tulevilla ohjelmakaudella Imatra kokonaisuudessaan ja jo nyt on nähtävissä, että alueella on patoutuneita kehittämistarpeita.
- Yhdistyksen toimialue, Imatran seutukunta, siirtyy korkeamman tukitason tukialueeseen (esim. yritysten investointituki nousee 20 %:sta 30-40 %:iin).
- Itärajan muuttunut tilanne aiheuttaa kehittämistarpeita mm. Venäjä-yhteistyötä tehneille yrityksille sekä venäläisiin matkailijoihin panostaneille matkailuyrityksille.

Maa- ja metsätalousministeriö on 26.1.2023 antamallaan päätöksellä määritellyt Leader Kärki ry:n suuntaa antavaksi rahoituskehikseksi yhteensä 3 514 667 euroa (julkinen tuki).

Taulukko 5 CAP-rahoitus paikallista kehittämisstrategiaa toteuttaviin toimiin (euroa)

	EU (43 %)	VALTIO (37 %)	KUNTA (20 %)	JULKINEN RAHOITUS YHTEENSÄ, €	JULKINEN RAHOITUS YHTEENSÄ, %	YKSITYINEN RAHOITUS (TAVOITE)	RAHOITUS YHTEENSÄ
1. Yritysten elinvoiman lisääminen	292 400	251 600	136 000	680 000	19,3 %	571 200	1 251 200
2. Asukkaiden turvalliset yhteisöt	292 400	251 600	136 000	680 000	19,3 %	571 200	1 251 200
3. Kestävä kehitys ja älykkäät ratkaisut	116 100	99 900	54 000	270 000	7,7 %	54 000	324 000
4. Nuorten hyvinvointi	116 100	99 900	54 000	270 000	7,7 %	54 000	324 000
5. Ympäristö- ja ilmastotoimet	326 800	281 200	152 000	760 000	21,6 %	646 000	1 406 000
Strategiaa toteuttavat toimet yhteensä	1 143 800	984 200	532 000	2 660 000	75,7 %	1 896 400	4 556 400
Toimintaraha	367 507	316 227	170 933	854 667	24,3 %	0	854 667
RAHOITUS YHTEENSÄ	1 511 307	1 300 427	702 933	3 514 667		1 896 400	5 411 067

Nuorisoleader-toimintaa rahoitetaan lisäksi aikaisemmilta ohjelmakausilta yhdistyksen käyttöön jääneellä kuntarahalla myöntämällä pieniin nuorten hankkeisiin ”Kipinärahaa”.

Elinkeinokalatalouteen liittyvää kehittämistoimintaa teemme neljän maakunnan alueella toimivassa 10 Leader-ryhmän yhteisessä Itä-Suomen Kalaleaderissa, jota osarahoittaa Euroopan meri-, kalatalous- ja vesiviljelyrahasto (EMKVR).

7. TOIMEENPANON KUVAUS

7.1. Aktivointi

Leader-toiminnan tunnettavuutta lisätään paitsi tehokkaalla viestinnällä, myös jatkuvilla aktivointitoimilla. Avainasemassa ovat toimintaryhmän omat kehittäjät (työntekijät) ja yhdistyksen jäsenet sekä hallituksen ja sektoriryhmien jäsenet laajoin verkostoihin.

- Jalkaudumme ympäri vuoden alueen erilaisiin tapahtumiin ja toreille omalla infopisteellä.
- Toteutamme säännöllisesti kyläkiertueita ja vierailamme kyläkokouksissa ja -tapahtumissa.
- Järjestämme omia neuvonta- ja koulutustapahtumia sekä teematilaisuuksia.
- Järjestämme jäsenille jäseniltoja sääntömääräisten kokousten lisäksi.
- Aktivoimme ja kutsumme mukaan uusia jäseniä. Jäsenmäärätavoite v. 2027 on 350 jäsentä.
- Jatkamme Leader-kuplia = kehittäjien henkilökohtaista yhteydenpitoa hanketoimijoihin, kyläaktiiveihin ja yksittäisiin yrittäjiin.
- Uutisoimme tukemistamme ja jo toteutuneista hankkeista tehokkaasti.

7.2. Viestintä

Viestintä on tekijöilleen jatkuvaa uuden oppimista. Uudet teknologiat, tiedon pirstaleisuus ja runsaudenpula edellyttävät viestintäsuunnitelman jatkuvaa päivitystä. Viestinnän on tuotava esiin arvomme sekä perustehtävämme selkeästi. Sen on oltava vuorovaikutteista, rakentavaa, puolueetonta ja informatiivista. Sen on myös huomioitava eri kohderyhmille oikein valitut viestinnän kanavat. Viestintää teemme sekä yhdessä jäsenistön, hanketoimijoiden ja yhteistyökumppaneidemme kanssa, että yksin kehittäjinä ja aktivaattoreina. Leader Kärki ry:llä on viestintäsuunnitelma, jota päivitetään ajassa.

Viestinnän välineinä:

- Sosiaalinen media; Facebook, Instagram, oma YouTube-kanava
- Perinteinen printti; paikallislehdet Uutisvuoksi ja Parikkalan-Rautjärven Sanomat, Ruokolahtelainen (artikkelit, kolumnit ja ilmoitukset)
- Uudistuneet kotisivut www.karkileader.fi
- Sähköiset alustat ja sovellukset
- Pelillistäminen markkinoinnin ja uuden oppimisen välineenä
- Live Stream-tapahtumat, videoiden ja podcastien käyttö
- FaceToFace-jalkautuminen sekä tapahtumat ja kyläkiertueet
- Puskaradio ja Leader-kuplat
- Hanketoimijoiden viestinnän neuvonta
- Jäsenkirjeet (2 kertaa vuodessa)
- Viestintäyhteistyö; viestintäverkostot, KaakonKantri, kunnat, muut toimintaryhmät

7.3. Yhteistyö

Alueen kunnat

Leader Kärki ry:n toimialue kattaa Imatran kaupungin sekä Parikkalan, Rautjärven ja Ruokolahden kunnat, jotka kaikki ovat yhdistyksen yhteisöjäseniä. Yhdistyksen kolmikantaperiaatteen mukaisesti kootussa hallituksessa on jokaisesta kunnasta yksi julkista hallintoa edustava jäsen varajäsenineen. Järjestämme vuosittain kuntapäättäjille infoja sekä raportoimme kehittämistoimien etenemisestä ja tuloksista. Yhteydenpito kuntiin on jatkuvaa ja kunnat mm. tarjoavat kokoontumis- ja työskentelytiloja käyttöömme.

Kuntien elinkeinopalvelut

Imatran Seudun Kehitysyhtiö Oy (Kehy) vastaa Imatran, Rautjärven ja Ruokolahden kuntien aloittavien ja toimivien yritysten neuvonnasta sekä elinkeinopoliittisten hankkeiden toteuttamisesta ja rahoittamisesta. Leader Kärki ry:n yhteistyö Kehyn kanssa on tiivistä ja tiivistyy edelleen, kun Leader Kärki ry:n kehittäjät jakavat jatkossa yhteisiä työtiloja Kehyn kanssa Imatralla. Erityisesti yhteistyötä tehdään neuvonnassa ja yritysryhmähankkeiden koordinoinnissa, jossa kehitysyhtiön laajat yrittäjäverkostot korostuvat.

Lisäksi Rautjärvellä on kunnan elinvoima- ja hankekehittäjä ja Ruokolahdella elinkeinosihtööri, joiden kanssa käytännön yhteistyötä tehdään niin erilaisten tilaisuuksien, viestinnän kuin hankkeidenkin puitteissa.

Parikkalan elinkeinopalvelut Parikkalan kunnalla on oma elinkeinoalueen henkilöstö, joka palvelee paikallisia yrittäjiä ja yrittäjiksi aikovia sekä ohjaa yrityksiä erityisasiantuntijoille. Elinkeinopalvelut käsittävät alueen elinkeinohallinnon, yritysneuvonnan, matkailun kehittämisen sekä projektit. Palveluja tarjotaan yhdessä muiden kehittäjäorganisaatioiden kanssa, mukaan lukien Leader Kärki ry.

Neuvontajärjestöt ja yhdistykset paikallisina kehittäjäkumppaneina

Leader Kärki ry:n pitkäaikaisia yhteistyökumppaneita ovat mm. Maa- ja metsätaloustuottajain Keskusliiton MTK-Kaakkois-Suomi, Maa- ja kotitalousnaiset, Metsäkeskus, ProAgria, Taito Etelä-Karjala, Etelä-Karjalan Liikunta ja Urheilu, Etelä-Karjalan Yrittäjät sekä alueen yrittäjäyhdistykset. Yhteistyössä valmistellaan erilaisia hankkeita ja aluekehittämiseen liittyvää suunnittelua. Lisäksi osallistumme jäsenenä toistemme hankkeiden ohjausryhmiin.

Leader Kärki ry on liittynyt jäseneksi Etelä-Karjalan Kauppakamariin, joka edistää alueen elinkeinoelämän toimintaedellytyksiä vahvalla vaikuttamisella ja yritysten edunvalvonnalla päättäjien suuntaan.

Vuoden 2022 alussa olemme liittyneet osaksi alueen energia- ja ympäristöalan Greenreality-kumppanuusverkostoa.

Maakunnan merkittävä paikalliskehittäjä on Etelä-Karjalan Kylät ry. Yhdistys toteuttaa merkittäviä hankkeita asukkaiden osallisuuden lisäämiseksi ja kylä- ja asukastoiminnan aktivoimiseksi.

Alueen kyläyhdistykset ovat yksi Leader Kärki ry:n tärkeimmistä kehittäjäkumppaneista.

Y-tiimi on Etelä-Karjalassa yrityspalveluja kokoava foorumi, jossa ovat mukana alueella neuvontapalvelua yrityksille tarjoavat tahot; TE-palvelut, ELY-keskus, Lappeenrannan kaupungin Wirma-yrityspalvelut, Imatran Seudun Kehitysyhtiö Oy, LAB-ammattikorkeakoulu, yrityshautomo Business Mill, LUT-yliopisto, Etelä-Karjalan liitto, Hallituspartnerit (BOARD-hanke), ProAgria, MTK, Laptuote-säätiö, KaakonKantri ja paikalliset Leader-ryhmät.

Y-tiimin tavoitteena on koota yritysten neuvontapalveluja ja tukea nuorten yrittäjyyttä.

Nuoriso-Leader verkostoituu alueen muiden nuorisotoimijoiden kanssa sekä kehittää uudenlaisia konsepteja nuorten osallisuuden lisäämiseksi esim. luontoillat yhteistyössä Luonto-Liiton kanssa.

Oppilaitokset

Yhteistyötä lisätään alueen peruskoulujen ja lukioiden kanssa osana Nuoriso-Leader-toimintaa.

LUT-yliopisto on mukana monissa toiminta-alueemme hankkeissa. Yliopiston strategia painottuu juuri globaalisti ajankohtaisiin ongelmiin, kuten puhtaan veden saantiin, uusiutuvaan energiaan ja jätteisiin.

LAB-ammattikorkeakoulu tarjoaa alueen yrityksille palveluja liiketoiminnan kehittämiseksi.

Myös Saimaan Ammattiopisto Sampo tarjoaa monialaisen ammatillisen koulutuksen lisäksi kehittämis- ja koulutuspalveluja yrityksille ja yhteisöasiakkaille. Sampilta on edelleen toimipisteet myös Imatralla ja Ruokolahdella.

Entinen seurakuntaopisto Ruokolahdella on nyt STEP-koulutus. Leader Kärki ry tekee STEP-yhteistyötä mm. matkailualan yrittäjille suunnatussa hankekoulutuksessa.

Yhteistyötä kaikkien oppilaitosten kanssa lisätään sekä alueen hankkeissa että yhdistyksen omassa toiminnassa. Eryteisesti maakunnan oppilaitoksissa löytyvä huippuosaaminen ympäristön ja ilmaston tilaan vaikuttavissa ratkaisuissa on yritysten ja yhdistysten hyödynnettävä hankkeissaan entistä paremmin – uusien tuotteiden, palveluiden ja rohkeiden kokeilujen kautta.

Kaakkois-Suomen ELY-keskus

Leader Kärki ry:n ja Kaakkois-Suomen ELY-keskuksen välisessä yhteistyösopimuksessa määritellään mm. alueen tukikelpoiset maaseutualueet, työnjako yritysrahoituksen ja kehittämishankkeiden sekä yleishyödyllisten investointien osalta, yleiset valintakriteerit ja niiden soveltaminen sekä viestintä, toimintatavat ja muu yhteistoiminta.

YHES-ryhmä on Kaakkois-Suomen Leader-ryhmien ja ELY-keskuksen säännöllisesti kokoontuva yhteistyöryhmä.

KaakonKantri on ELY-keskuksen ja Leader-ryhmien yhteinen tiedotuskanava, joka jakaa ajankohtaista tietoa hankemaailmasta ja tapahtumista julkaisten mielenkiintoisia yritys- ja hanketarinoita alueelta.

Kaakkois-Suomen ELY-keskuksen edustaja kutsutaan edelleen Leader Kärki ry:n hallituksen kokouksiin asiantuntijana.

Muut Leader-ryhmät

Kaakkois-Suomen Leader-ryhmien kanssa tehdään yhteistyötä tiiviisti ja säännöllisesti yhteistyöpala-
verien ja tapaamisten muodossa. Ryhmillä on yhteisiä työntekijöitä ja hankkeita.

Leader Kärki ry on myös osa koko Suomen Leader-ryhmien verkostoa, jota hyödynnetään tiedon ja hyvien käytäntöjen jakamisessa.

Yhteistyötä eurooppalaisten Leader-ryhmien kanssa hyödynnämme kansainvälisissä hankkeissa.

Itä-Suomen Kalaleader

Elinkeinokalataloutta ja kalastusmatkailua kehitetään Leader-periaatteiden mukaisesti toimivassa Itä-Suomen Kalaleaderissa. Kalaleader toimii neljän maakunnan alueella, sitä hallinnoi eteläsavolainen Rajupusu Leader ry ja toimintaa osarahoittaa EMKVR. Kalaleaderin toimintaan osallistuvat kaikki alueen 11 Leader-ryhmää.

Alueen tapahtumatuottajat

Osana aktivointitoimintaa on osallistuminen alueen yleisötapahtumiin, joissa Kärki-LEADER näkyy ja kuuluu esimerkiksi omalla infopisteellään. Tärkeitä yhteistyökumppaneita ovatkin alueen lukuisat tapahtumatuottajat: kunnat, järjestöt ja yritykset.

Neljäs sektori

Perinteisen kolmannen sektorin järjestötoiminnan rinnalla huomioimme myös vapaan neljännen sektorin toiminnan, joka syntyy usein spontaanisti esimerkiksi jonkun asian tai teeman ympärille. Tulevaisuuden yksi haasteemme onkin, kuinka reagoimme nopeasti kansalaisyhteiskunnan uusiin toimintamuotoihin, ketterään ja pop-up-tyyppiseen kansalaistoimintaan?

7.4. Verkostoituminen

Liite 2 Dynaaminen verkostanalyysi

Leader Kärki ry:n tulevaisuus- ja kehittämistyön onnistumisen edellytys on mahdollisimman toimivat yhteistyökumppanuudet. Kehittämisstrategian valmisteluprosessi on ollut sidosryhmät laajasti osallistava ja samoja yhteyksiä tarvitaan myös ohjelmakauden käytännön toteutuksessa.

Verkostanalyysin sädekaaviossa kuvataan niin yhdistyksen hallituksen kuin työssä olevien kehittäjien yhteistyöverkostot. Siitä käy ilmi miten laaja skaala verkostoja on yhdistyksen käytettävissä. Kaa-
viota päivitetään vuosittain uusien hallituksen jäsenten ja työntekijöiden verkostotiedoilla.

Analyyssitaulukossa on pohdittu verkostojen merkityksiä ja yhteistyön ilmenemismuotoja sekä sitä, mikä on hyvin ja missä on kehitettävää.

Imatran seutukunnalla Leader-toimintaa on ollut jo yli 25 vuotta, silti kuntayhteistyössä ja mediasuh-teissa on aina parannettavaa. Kyläyhdistykset ovat perinteisesti olleet aktiivisia hanketoimijoita, mutta viime aikoina Kärki-Leaderin toimialueen kylä- ja asukas-yhdistysten aktiivisuudessa on ollut suuria alueellisia eroja. Onkin syytä selvittää mistä ja miten asukkaat voi tavoittaa, kun yhä harvemmat haluavat osallistua järjestötoimintaan. Edellisellä ohjelmakaudella liikunta- ja hyvinvointialan toimijat hakivat ja saivat runsaasti hankerahoitusta, kun taas kulttuuriharrastukseen liittyviä hankkeita oli vain muutama, joten ko. kohderyhmän verkostojen aktivointiin on panostettava.

Alueen nuorison kanssa työskentelevien toimijoiden yhteistyössä on kehitettävää ja tässä Kärki-Leader voisi toimia sillanrakentajana. Vuorovaikutuksen tiivistäminen on tarpeen myös turvallisuusalan toimijoiden kanssa. Työtapanaan teams-kumppanuuskeskustelu on mutkaton ja helppo tapa tulla tuuksi uusien toimijoiden kanssa.

Verkostoitumisen välineinä käytämme teams-kumppanuuskeskustelujen lisäksi Leader-kuplakeskusteluja, teematapaamisia ja yhteisiä hankkeita. Lisäksi valmisteluhankkeen aikana nousi esiin idea toteuttaa jatkossa kenttä- ja kyläkiertoja yhteistyössä eri organisaatioiden kanssa. Sillanrakentajan roolissa Kärki-Leader voi olla paikallisissa verkostoissa edelleen aktiivinen aloitteen tekijä ja koollekutsuja.

7.5. Hallinto

Yhdistys

Leader Kärki ry on maaseudun kehittämissyhdystys, joka merkittiin yhdistysrekisteriin 8.1.1997. Yhdistyksessä on 177 jäsentä: 145 yksityishenkilöä, 28 yritystä tai yhteisöä ja neljä (4) kuntaa.

Yhdistyksen sääntöjen mukaista ylintä päätösvaltaa käyttävät yhdistyksen jäsenet kevät- ja syyskokouksissa. Yhdistyksen syyskokous valitsee hallituksen, jossa on 12 varsinaista jäsentä ja heillä henkilökohtaiset varajäsenet. Hallituksen kokoonpanossa noudatetaan ns. kolmikantaperiaatetta ja alueellista tasapuolisuutta, kun valitaan hallitukseen yhteisö-, julkisyhteisö- ja asukasedustajia, kaikkia sama määrä kustakin alueen neljästä kunnasta.

Hallituksen jäsenen toimikausi on kolme kalenterivuotta ja yhtäjaksoinen enimmäisaika kaksi toimikautta. Syyskokous valitsee hallituksen keskuudesta puheenjohtajan vuodeksi kerrallaan.

Hallituksen apuna kehittämistyössä ovat hallituksen varajäsenistä ja muista asiantuntijoista kootut sektoriryhmät (Yrittäjyys, Viihtyvyys ja Nuoriso), jotka perehtyvät hankehakemuksiin ja käyvät hankkeen toteuttajan kanssa kehittämiskeskustelun ennen hallituksen päätöksentekokokousta.

Kärki-Leaderin Nuorisoryhmä on perustettu vuonna 2020 aktivoimaan alueen Nuoriso-Leader-toimintaa. Nuorten edustaja on kutsuttuna mukana yhdistyksen hallituksen kokouksissa.

Leader-toimisto

Leader Kärki ry:llä on kolme vakituista työntekijää: toiminnanjohtaja, hanketyön koordinaattori ja kehittämistyön koordinaattori. Lisäksi henkilöstöä työskentelee ajoittain yhdistyksen hankkeissa.

Yhdistyksen toimisto sijaitsee Parikkalan keskustassa ja tarvittaessa käytetään etätyöskentelytiloja mm. Rautjärven kunnantalolla. Lisänä ovat työskentelytilat myös Imatran Seudun Kehitysyhtiön tiloissa Imatralla. Covid19-pandemian seurauksena etätyöskentely ja liikkuva työ ovat lisääntyneet.

Taloushallinto

Vuonna 2021 on Kärki-Leaderissä siirrytty sähköisen Netvisor-taloushallinto-ohjelman käyttöön. Kirjanpidon, maksuliikenteen ja talousseurannan lisäksi myös työajanseuranta, sähköinen laskutus ja sähköinen allekirjoitus on otettu käyttöön.

8. SEURANTA JA ARVIOINTI

Yhdistyksen toimintakäsikirja sisältää jatkuvan parantamisen menetelmiä, joita ovat mm. vertaisarviointi, palautekyselyt, poikkeamien käsittely, kehityskeskustelut ja johdon katselmus.

Yhdistyksen hallitus valvoo hyväksymänsä kehittämisstrategian toteutumista ja vaikuttavuutta paikallislähtöisesti mm. johdon katselmuksissa. Käytännön seuranta ja arviointi on toiminnanjohtajan vastuulla ja raportointi tapahtuu säännöllisesti sekä hallitukselle että viranomaisille. Hallituksen jäsenet ovat mukana yksittäisten hankkeitten seurannassa ja arvioinnissa hankkeille nimettyinä hankkummeina.

Saavutetuista tuloksista tiedotetaan alueen kunnille ja muille sidosryhmille. Yhdistyksen jäsenet voivat arvioida tuloksellisuutta yhdistyksen yleisissä kokouksissa.

Tulevalla ohjelmakaudella teetetään ulkopuolisella arvioitsijalla selvitys Leader-toiminnan vaikuttavuudesta Imatran seutukunnalla.