

LEADER  
**Ravakka**

Kaksi maakuntaa

Kolme seutukuntaa

**Rauma**

**Pyhä-  
ranta**

Maa-  
aluetta  
2 383 km<sup>2</sup>

**Laitila**

Merta ja muita  
vesialueita 853 km<sup>2</sup>

**Uusikaupunki**

**Mynämäki**

Asukastiheys on 28 as / km<sup>2</sup>

**Vehmaa**

Asukkaita  
74 460 hlöä

# Luotsi

## Leader Ravakan paikallinen kehittämisohjelma 2023-2027

*Luotsi-strategiamme on väylä alueen näköiseen tulevaisuuteen. Vuonna 2030 Ravakan alueella on elinvoimaista ja älykästä toimintaa sekä paljon virkistäviä mahdollisuuksia. Matkailu alueellemme kasvaa ja rikastaa arkeamme. Hyvää elämää luodaan vastuullisesti yhdessä ja toinen toisiltamme oppien: Ravakka toimii luotsina myötä- ja vastatulessa.*



Euroopan maaseudun  
kehittämisen maatalousrahasto:  
Eurooppa investoi maaseutualueisiin

Maa- ja metsätalousministeriölle 6/2022

Luotsi-strategiaa toteuttavat  
kanssamme alueen toimijat.  
Luotsi määrittää, mitä Ravakka  
tukee eli missä asioissa  
neuvomme, mihin alueemme  
toimijoita aktivoimme sekä  
mitä rahoitamme.

Jatkuvan  
luotaamisen malli  
vie meidät Loistosta  
Luotsiin, olemme jo  
matkalla!

1. Johdanto .....	1
2. Tiivistelmä Luotsin valmisteluprosessista .....	3
3. Toiminta-alue ja elämä alueella .....	4
3.1. Aluetyypit ja tukialue .....	4
3.2. Väestö .....	4
3.3. Työ, talous ja koulutus .....	5
3.4. Kyläelämä, yhdistykset ja yhteisöllisyys .....	5
3.5. Luonto, matkailu ja kulttuuri .....	6
4. SWOT ja tunnistetut kehittämistarpeet .....	7
4.1. Tarvitsemme elinvoimaa elinkeinoista .....	7
4.2. Matkailun potentiaalin hyödyntäminen .....	7
4.3. Yhteisöllisyys ja osallisuus tukee kaikkea tekemistä .....	9
4.4. Luonnon virkistyskäyttö, kulttuuri ja tapahtumat .....	9
5. Painopisteet, läpileikkaavat teemat ja kohderyhmät .....	10
5.1. Painopisteet .....	11
5.2. Läpileikkaavat teemat .....	15
5.3. Kohderyhmät .....	15
6. Rahoitussuunnitelma .....	16
7. Toimeenpano ja Ravakka Leader-toimijana .....	16
8. Seuranta ja arviointi .....	19

Liitteet:

Liite 1: Kuvaus osallistavasta valmisteluprosessista

Liite 2: Dynaaminen verkostoanalyysi

# 1. Johdanto

***Luotsi-strategiassa on neljä painopistettä ohjelmakaudelle 2023–2027. Tavoittelemme elinvoimaa elinkeinoista ja mahdollisuuksia matkailusta, teemme älykkäästi yhdessä ja luomme mahdollisuuksia virkistävään vapaa-aikaan. Strategiassamme on lisäksi kolme läpileikkaavaa teemaa. Kestävästi ja vastuullisesti! velvoittaa hankehakijat vastuulliseen toimintaan, Yhteistyön voimin! rohkaisee yhteistyöhön ja Digitalisaatio haltuun! siivittää hyödyntämään digitalisaatiota ja älykkäitä ratkaisuja. Strategiaa toimeenpannaan yhdessä alueen toimijoiden kanssa. Erityisesti haluamme tehostaa nuorten ja uusasukkaiden osallisuutta sekä tukea alkaville ja uutta luoville yrittäjille.***

Maaseudun kehittämissyhdistys Ravakka ry on toiminut maaseudun kehittämiseksi jo 25 vuotta. Olemme alueellamme hyvin tunnettu kehittäjä ja rahoittaja sekä pidetty ja luotettu kumppani. Leader-toimintatapa ja avoimuus ohjaavat kaikkea toimintaamme. Vaikka kehittämissuunnitelmien nimet ja tukikeinot muuttuvat, Ravakan toiminta-ajatus pysyy samana: toimimme paikkakuntien parhaaksi. Aktivoimme paikallisia yhteisöjä ja yrittäjiä sekä muita toimijoita kehittämään oman kotiseudun palveluita ja viihtyisyyttä sekä luomaan työtä ja kasvua kestävästä lähtökohdista. Myönnämme Leader-rahoitusta yhteisöjen ja yritysten hankkeille, neuvomme hankkeiden haussa ja olemme tukena niin hankkeiden kuin muunkin kehittämistoiminnan toteutuksessa. Tavoitteemme on tarjota hankehakijoille ja muille toimijoille inspiraatiota, kasvattaa itseluottamusta, vahvistaa yhteishenkeä, kannustaa oppimaan toinen toisilta ja laajentamaan omia näkökulmia.

Vastaamme omalla toiminnallamme alueelta nousseisiin tarpeisiin. Esimerkiksi päättyneellä ohjelmakaudella (Loisto 2014-2022) yhdistystoimijoille suuntaamamme ympäristöneuvonta sekä kestävä kehityksen neuvonta ovat lisänneet toivottua aktiivisuutta ja ruohonjuuritason toimintaa teemoissa. Uraauurtavaa on ollut myös nuorten tuominen mukaan Leader-työhön tasavertaisina aikuisten osallistujien kanssa. Oma nuorisotyöryhmämme osallistuu aktiivisesti Ravakan toimintaan ja päättää NuorisoLeader-rahoituksesta.

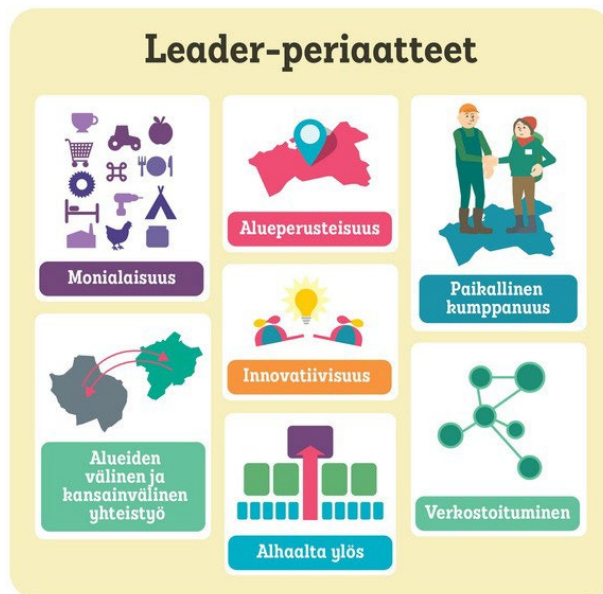
Rahoittamamme ja hallinnoimamme kansainväliset hankkeet ovat inspiroineet alueemme toimijoita oppimaan muilta. Loisto-kaudella olimme mukana kahdeksassa kansainvälisessä Leader-hankkeessa. Nämä hankkeet ovat edistäneet muun muassa lähiruoan saatavuutta, maahanmuuttajien kotoutumista, ekomuseotoiminnan jalkautumista alueelle sekä kylien brändäämistä. Samalla on syntynyt myös kestäviä kumppanuuksia.

Erityisesti järjestettyämme Leader-toimijoiden kansainvälisen LINC-seminaarin vuonna 2018 olemme olleet entistä halutumpi kumppani kansainvälisiin hankkeisiin. Kansallinen ja alueellinen yhteistyö tulevat Leader-työssä ja paikallisten yhteisöjen ja yritysten tukemisessa yhä tärkeämmiksi. Loisto-kaudelle rahoitimme lähes 30 alueidenvälistä hanketta, joissa teemat vaihtelivat turvallisuudesta taiteeseen ja hallitustyöskentelystä hyvinvointimatkailuun.

Olemme toimineet ketterästi yhteistyötä tehden ja kuunnelleet tarkasti alueen ihmisten tarpeita ja toiveita. Näin tulemme toimimaan jatkossakin. Aluekehittäjänä meiltä toivotaan erityisesti verkottajan, tiedonvälittäjän ja paikallisten toimijoiden edunvalvojan roolia. Luotsi-strategian ja Ravakan toiminnan vaikuttavuutta ohjaamaan olemme laatineet **jatkuvan luotaamisen toimintamallin**, joka parantaa ihmisten osallisuutta Leader-toiminnassa. Jatkuvan luotaamisen kautta olemme yhteydessä alueen toimijoihin, reagoimme heidän tarpeisiinsa ja syötämme heille ideoita, tuomme tekijöitä yhteen sekä rohkaisemme kokeilemaan uutta. Etsimme potentiaalisten hankehakijoiden kanssa ennakkoluulottomasti ihmisten kokoisia ideoita emmekä tyrmää mitään ehdotusta ennen perusteellista tutkailua. Kehittämistarpeiden lisäksi kartoitetaan aktiivisesti potentiaalisia hankkeiden toteuttajia.

Jos luotauksesta huolimatta tutkaamme ei tartu tarvittuja tekijöitä, olemme valmistautuneet toteuttamaan hankkeita itse sekä maaseuturahaston että muulla rahoituksella. Kartoitamme aktiivisesti muita rahoitusmahdollisuuksia sekä alueen toimijoiden että itsemme hyödynnettäväksi. Kokemusta tästä olemme kartuttaneet Loisto-kaudella toteuttamalla esimerkiksi vieraslajihankkeen ympäristöministeriön rahoituksella, Erasmus+ hankkeen ja osallistuneet Ruotsin instituutin rahoittamaan TTRC-verkostoon. Valmistelussa on myös Interreg -hanke ja Lännen Kalaleaderin osallistuminen Horizon -hankkeeseen.

Leader Ravakka on toiminut kalatalousryhmänä vuodesta 2008 asti. Hallinnoimme Lännen Kalaleaderiä, joka toimii vuodesta 2022 lähtien kuuden Leader-ryhmän alueella 19 kunnassa. Lännen Kalaleaderin Älykäs, ketterä ja sininen -strategian kautta elinkeinokalatalouden kehittämiseen tavoitellaan noin 2,2 milj.€ kokonaisrahoitusta. Myös Saaristomeren Kalaleader toimii Ravakan alueella.



## Leader Ravakan rahoituksen historia

Aika	Ohjelma	Hankkeita
1997-1999	POMO-ohjelma	25 kpl
2000-2006	ALMA-kausi: Kolmen Ajan Rannikko II (KAR II)	85 kpl
2007-2014	Leader-toimintaryhmä: Kolmen Ajan Rannikko II (KAR II)	174 kpl*
2014-05/2022	Leader-toimintaryhmä: LOISTO	210 kpl
2008-2014	Kalatalousryhmä	45 kpl
2015-2022	Kalatalousryhmä	56 kpl
2017-2022	Ravakan omat Startti-Leader-tuet	48 kpl
2017-2022	Ravakan omat NuorisoLeader-tuet	46 kpl
2017-2022	Ravakan omat YhteisöLeader-tuet	9 kpl

\*erityisympäristötukia 5 kpl

## 2. Tiivistelmä Luotsin valmisteluprosessista

Paikallinen kehittämissuunnitelmamme Luotsi on tehty yhdessä alueen toimijoiden kanssa. Aloitimme strategian valmistelun syksyllä 2019, mutta todellisuudessa valmistelu on alkanut jo paljon aikaisemmin: olemme kuulleet alueemme asukkaita ja toimijoita sekä tulevaisuuden tarpeita koko toimintamme ajan toteuttaessamme Leader-toiminnan periaatteita. Luotsi-strategian painopisteet, läpileikkaavat teemat ja erityiset kohderyhmät on valittu osallistavan valmistelun perusteella. Meille on ollut ensisijaisen tärkeää tehdä osallistavan valmistelun prosessista avoin, laajapohjainen ja näkyvä.

Olemme osallistaneet asukkaita, yhdistyksiä, yrityksiä ja muita alueen tulevaisuudesta kiinnostuneita toimijoita. Annoimme konkreettisia mahdollisuuksia vaikuttaa monin eri tavoin. Toteutimme neljä kaikille avointa kyselyä: kolmen kysymyksen kyselyn, johon osallistui yli 700 vastaajaa; kahden kysymyksen kyselyn, johon osallistui yli 350 vastaajaa; kaikille alueen nuorille avoimen kyselyn, johon osallistui 243 vastaajaa; sekä ympäristökyselyn, johon osallistui 17 vastaajaa. Järjestimme jokaisessa alueemme kunnassa erityisesti päättäjille, kehittäjille ja yhdistysaktiiveille suunnattuja kaikille avoimia tulevaisuustyöpajoja. Osallistuimme muiden järjestämiin tilaisuuksiin kesätapahtumista yritystreffeille sekä viestimme strategiatyöstä omissa kanavissamme.

Meille oli tärkeää varmistaa, että kuulemme paikallisen kehittämisen kannalta tärkeimpiä sidosryhmiä. Potentiaalisten hankehakijoiden, yhteistyökumppaneiden ja erilaisten asiantuntijoiden panos työhön on ollut valtava. Olemme haastatelleet 101 verkostojemme edustajaa ja heitä on kutsuttu koolle 19 eri työpajaan. Henkilökuntamme lisäksi hallituksemme ja nuorisotyöryhmämme ovat osallistuneet aktiivisesti ja pitkäjänteisesti strategian valmisteluun. He ovat sanansaattajia sekä viestintuojia; näkemyksellisiä paikallisen kehittämisen ammattilaisia ja kokemusasiantuntijoita.

Strategian valmistelussa on hyödynnetty monipuolisesti erilaisia paikallisia, alueellisia ja kansallisia ohjelmia, strategioita, tiekarttoja ja muita dokumentteja.

Lopuksi lähetimme strategialuonnoksen kommenttikierrokselle ja annoimme kaikille mahdollisuuden kommentoida valittuja kehittämisen painopisteitä.

Valmisteluun osallistui arviolta 2500 henkilöä ja toimijaa. Kattava kertomus osallistavasta valmisteluprosessista on liitteessä 1. ja Ravakan jatkuvan luotaamisen toimintatavasta on kerrottu enemmän dynaamisessa verkostoanalyysissä (liite 2.).





# 3. Toiminta-alue ja elämä alueella

**Kaksi maakuntaa, kolme seutukuntaa, merta ja maataloutta, kansainvälisyyttä ja kotiseutuylpeyttä, tekijöitä ja talkoointoa, huolta ympäristöstä ja väestön vähenemisestä, tarvetta työvoimalle ja alttiutta viennin muutoksille.**

## 3.1. Aluetyypit ja tukialue

Ravakan alue on erittäin moninainen ja käsittää toisistaan paljon poikkeavia kuntia ja alueita. Rauma kuuluu Rauman seutukuntaan; Laitila, Pyhäranta, Uusikaupunki ja Vehmaa Vakka-Suomen seutukuntaan; ja Mynämäki puolestaan Turun seutukuntaan. Laitila, Rauma ja Uusikaupunki ovat myös seutunsa ja talousalueensa keskuksia.

Ravakan alue on pääosin ydinmaaseutua, Laitila, Uusikaupunki ja Vehmaa lähes kokonaan. Asukkaista kolmannes asuu maaseudun paikalliskeskuksissa ja ulommalla kaupunkialueella. Pyhäranta on luokittelun mukaan puoliksi kaupungin läheistä maaseutua, vaikka käytännössä se on luonteeltaan samanlaista muun alueemme kanssa. Harvaan asuttua maaseutua on oikeastaan ainoastaan saaristomaisessa Uudessakaupungin Pyhämaassa ja Laitilan erämaisessä luonnossa. Alueen ihmiset ovat huolestuneita mm. maaseutualueiden palveluiden katoamisesta ja autoituvista rakennuksista. Kaupunki-maaseutuluokitus ei täysin kuvaa tilannetta saavutettavuuden ja elinvoiman kannalta alueellamme.

Rauman kaupungissa on yli 30 000 asukasta. Sisempi kaupunkialue on rajattu kokonaan pois maaseuturahaston tukien piiristä, samoin suurin osa ulommasta kaupunkialueesta. Pois rajataan esimerkiksi nykyiset ja kaavoitetut teollisuusalueet. Yhdessä Rauman kaupungin ja Satakunnan ELY-keskuksen kanssa on arvioitu, että Rauman ulomman kaupunkialueen osittainen mukaan ottaminen on kuitenkin kokonaisuuden kannalta tärkeää. Raumaa ympäröi entinen maalaiskunta, jossa on kyläkeskuksia ja maaseutumaisia asuinalueita sekä virkistyskäytössä olevia metsäalueita, jotka jatkuvat yhtenäisinä maaseutualueina ulommalle kaupunkialueelle. Raumalaisten kyläkeskusten, virkistysalueiden ja ranta-alueiden yhteisöllisten tilojen ja toiminnan rajaaminen maaseuturahaston tukialueen ulkopuolelle asettaisi toimijat eriarvoiseen asemaan Rauman muiden lähialueiden kanssa.

### Toiminta-alueen asukasmäärät aluetyypeittäin

Harvaan asuttu maaseutu.....	728
Ydinmaaseutu.....	11 296
Kaupunkien läheinen maaseutu.....	10 576
Maaseudun paikalliskeskuksiset.....	15 814
Kaupungin kehysalue.....	5 412
Ulompi kaupunkialue.....	14 192
Sisempi kaupunkialue.....	16 442

Vaikka Leader-rahoitusta ei myönnetä koko kaupungin alueelle, Rauma kuuluu kuitenkin kokonaisuudessaan Ravakan toiminta-alueeseen. Keskustassa on maaseudun kehittämisen kannalta tärkeiden sidosryhmiemme esiin nostamia kehittämistarpeita ja myös innokkaita toteuttajia, jotka ovat potentiaalisia laajentamaan toimintaansa myös maaseutualueille. Erityisesti yhteistyö UNESCO:n maailmanperintökohde Vanhan Rauman kanssa on maaseutualueen matkailua kehitettäessä tärkeää. Rauman keskusta-alueen Leader-toimintatavan mukaiseen kehittämiseen haetaan rahoitusta muualta. Ravakan suunnitelmissa on myös rahoittaa pienimuotoisia yhteisöllisiä hankkeita kaupunkialueilla.



**Satakunnan Leader-ryhmien yhteisestä päätöksestä Ravakan toiminta-alueeseen alusta lähtien kuulunut Eurajoki siirtyy kokonaisuudessaan Leader Pyhäjärvisuon alueeseen. Tiivis yhteistyö jatkuu!**

## 3.2. Väestö

Alueella on 74 460 asukasta, joista tukialueella asuu noin 52 020. Koko alueen väestömäärästä Satakunnan puolella asuu 52 % ja Varsinais-Suomessa 48 %. Alueen keskimääräinen taajama-aste on 65,9 % (koko maa 86,4 %). Kuten koko maan keskiarvo, alueen taajama-aste on noussut vuodesta 2014 (65,1 % / 85,1 %). Taajama-asteessa on kuitenkin suuria vaihteluita kuntien välillä (Pyhäranta 42,6 % ja Rauma 92,8 %).

Taloudellinen huoltosuhde on maan keskiarvoa huonompi. Kuntien yhteenlaskettu muuttotappio vuonna 2019 oli yhteensä 593 henkilöä. Alle 15-vuotiaiden osuus väestöstä on 14,6 % koko Suomen keskiarvon ollessa 15,4 %. Eläkeläisiä on enemmän kuin Suomessa keskimäärin, ja osuus on noussut vuodesta 2014. Huolestuttavaa on, että ennusteen mukaan väkiluku laskee vuoteen 2040 mennessä 8,5 prosentilla, eniten Pyhärannassa (-18,2 %) ja Uudessakaupungissa (-11,4 %). Ainoastaan Vehmaalla väkiluku kasvaa (+5,4 %). Väestön vanheneminen ja keskittyminen johtaa helposti eriytymiseen ja erilaistumiseen niin alueen sisällä kuin alueen ja isompien kaupunkien välillä. Alueemme hyvä työvoimatilanne ei näytä juurikaan vaikuttavan positiivisesti asukaskehitykseen.

Asukkaat ovat huolestuneita väen vähenemisestä, nuorison viihtyvyydestä ja aktiivien vanhenemisestä. Nuoria kuullaan harvoin yhteisessä päätöksenteossa tai toiminnan kehittämässä. Opiskelumahdollisuudet alueella ovat heikot. Ongelma on, että muualle lähteneet nuoret eivät palaa opintojen jälkeen alueelle. Vapaa-ajan asukkaita on paljon, mutta monipaikkaisuuden ja etätöiden lisääntymisen trendiä ei ole vielä juuri osattu hyödyntää. Uusasukkaiden ja erityisesti ulkomaalaistaustaisten merkitys kasvaa, ja työperäistä muuttoliikettä tarvitaan. Maahanmuuttajien osuus Laitilassa, Raumalla ja Uudessakaupungissa ylittää koko maan keskiarvon. Alueella on oikeaa kansainvälisyyden tunnelmaa, mutta myös sen tuomia haasteita.

### 3.3. Työ, talous ja koulutus

Alueella luotetaan vientipainotteisen talouden imuun ja talouskasvun edellytykset ovat verrattain hyvät, vaikka vientitalouteen pohjaava elinkeinoelämä onkin haavoittuvainen ja altis muutoksille. Suurin yksittäinen ongelma on osaavan työvoiman puute, joka on ollut ongelma jo pitkään ja vaikeutuu edelleen. Työllisyysaste on parantunut päättyneen ohjelmakauden alun tilanteesta ja oli vuonna 2019 maan keskiarvoa suurempi. Työttömien osuus työvoimasta on maan keskiarvoa alempi, korkeimmillaan se on Raumalla (9,1%).

Pitkäaikaistyöttömiä on pandemian jäljiltä paljon ja erityisesti Laitilassa pitkäaikaistyöttömien määrä on noussut merkittävästi. Vaikka työllisyystilanne on hyvä, alueen nuorille toteutetusta kyselystä nousee huoli: melkein puolet vastanneista ei luota löytävänsä alueelta töitä tulevaisuudessa. Talouskasvu on riippuvaista alueen ulkopuolelta tulevasta ja ulkomaisesta työvoimaista. Haasteita asettaa uusasukkaiden kotoutuminen ja juurtuminen alueelle.

Taloustilanne on ollut melkein jokaisessa kunnassa jollain tavalla haasteellinen, mutta vaihtelu kuntien välillä on suurta. Työpaikkaomavaraisuus on erittäin hyvä, jopa kasvanut vuoden 2014 jälkeen. Raumalla ja Uudessakaupungissa luku on yli 100 % ja Laitilassakin

hyvin lähellä tätä. Uudessakaupungissa taloutta määrittelee Suomen suurin teollinen työpaikka Valmet Automotiven autotehdas sekä uusi akkutehdas, Raumalla metsäteollisuus ja satama, Laitilassa lukuisat teollisuuden sekä alkutuotannon työpaikat ja Mynämäessä uudet investoinnit ja erikoistuminen elintarviketuotantoon. Alkutuotantoa on alueella paljon, vaikka suhteellinen osuus on hieman laskenut vuodesta 2014. Jalostuksen - erityisesti elintarviketuotannon - työpaikkojen osuus taas on kasvanut ja on maan keskiarvoa lähes puolet suurempi. Palvelujen työpaikkojen osuus jää huomattavasti maan keskiarvosta ja on myös laskenut vuodesta 2014. Pandemian myötä paikallisuus ja Suomessa valmistetut tuotteet ovat lisänneet arvostustaan. Yllättäviä haasteita ja ongelmia voi tuottaa luova tuho, kuten eräiden teollisuudenalojen tai ammattiryhmien osaamisen tarpeen katoaminen.

Kouluttautuneiden osuus työvoimasta on kasvanut, mutta alueella on lisääntyvässä määrin pulaa kaiken tason ammattilaisista. Toisaalta erityisesti korkeakoulutetuille naisille on huonosti työpaikkoja. Lukiotason opetusta on Pyhärantaa ja Vehmaata lukuun ottamatta kaikissa kunnissa. Toisen asteen ammattitutkintoja (myös oppisopimuskoulutuksella), voi suorittaa Uudenkaupungissa, Raumalla ja Laitilassa. Satakunnan ammattikorkeakoulu (SAMK) kouluttaa sosiaali- ja terveys-, logistiikka-, kansainvälinen liiketoiminta- sekä meriteknologian alalla Raumalla. Raumalla on myös Turun yliopiston kasvatustieteen tiedekunta sekä merenkulkualan koulutus- ja tutkimusyksikkö. Täydennyskoulutusta tarjoavat SAMK ja Länsirannikon Koulutus Oy WinNova. Uudessakaupungissa on myös Turun ammattikorkeakoulun etäkoulutus piste.

### 3.4. Kyläelämä, yhdistykset ja yhteisöllisyys

Ravakan alueella on useita vireitä kyliä, joissa toiminta on enimmäkseen aktiivista ja innostunutta. Samaan aikaan kaikissa kunnissa on myös hiljaiseloon vaipuneita kyliä ja yhdistyksiä. Maaseudun yhdistyksillä on tärkeä rooli elinvoiman ylläpitämisessä: ne järjestävät tapahtumia, organisoivat vapaa-ajan toimintaa, huolehtivat ympäristöstä ja toimivat yhteisöllisyyden rakentajina. Toiminnan edellytyksenä ovat usein erilaiset tilat ja kohtaamispaikat, joiden kunnossapito vaatii jatkuvaa panostusta. Paikallisten kokemus osallisuudesta on vaihtelevaa ja lähidemokratiaan toivotaan panostusta. Väestön väheneminen ja vanheneminen vaarantaa monen kylän elinvoimaisuuden. Neljännen sektorin projektimainen toiminta ei vielä riittävästi täydennä järjestäytyntä yhdistystoimintaa.

Julkisen talouden kestävyysvaje ja kuntien muuttuva rooli näkyvät paikallisissa palveluissa ja kasvattavat kolmannen sektorin merkitystä entisestään. Yhdistysten määrä tuhatta asukasta kohden on Ravakan alueella hieman Suomen mediaania alhaisempi (Ravakka 21, Suomi 24).

Väitämme kuitenkin, että yhdistyksemme toimivat tehokkaammin, älykkäämmin ja suurella sydämellä. Vaikka vapaaehtoisvoimin toimivia yhteisöjä on monipuolisesti, haasteena on toimijoiden jaksaminen sekä kyky ja halu uudistaa omaa toimintaansa. Digitalisaatio on vielä lapsenkengissä ja tietoliikenneyhteydet osin puutteelliset. Yhteistyö on vähäistä yhteisöjen sisällä ja niiden välillä, ja erityisesti kunta-, maakunta- ja kansallisten rajojen yli. Ihmisten halu kehittää asuinseutuaan yhdessä muiden kanssa on kuitenkin selkeästi kasvanut. Tähän rohkaisee mm. kansainvälistyminen sekä esimerkit alueen ulkopuolelta.

**Maantieteellisesti  
pieni alueemme tarjoaa  
poikkeuksellisen paljon  
vaihtoehtoja, lähes  
kaikki vuorikiipeilyä  
lukuun ottamatta  
onnistuu!**

### 3.5. Luonto, matkailu ja kulttuuri

Luonto ja sen virkistyskäyttömahdollisuudet nähdään yhtenä alueen parhaimmista puolista ja mahdollisuutena varsinkin matkailulle. Asukkaat uskovat, että merellisyys, saaristo ja seudun pitkä historia lisäävät alueen kiinnostavuutta. Matkailijoita houkuttelevat rannikon ja saariston idylliset pikkukylät ja vierasvenesatamat, elävä maaseutu sekä historialliset kulttuuriympäristöt. Meri ja järvet pilkottavat Suomen vilja-aittana tunnetun alueen maisemassa. Tunnettuja vierailukohteita ovat esimerkiksi Selkämeren kansallispuisto ja UNESCO:n maailmanperintökohteet Vanha Rauma ja Samallaudenmäki. Pandemia on lisännyt maaseudun houkuttelevuutta ja entisestään kasvattanut kotimaan matkailun suosiota. Matkailua kehitetään suunnitelmallisesti kuitenkin ainoastaan Uudessakaupungissa ja Raumalla, matkailupalveluita ei ole juurikaan tuoteistettu ja niiden ostettavuus on heikkoa. Alueen luova kulttuuritoiminta ja kulttuuriperinnön vaaliminen on kiinnostuksesta huolimatta harvoin suunnitelmallista ja jää usein yksittäisten toimijoiden liian pienille harteille.

Ilmastokriisi ja luontokato nähdään alueella suurena uhkana ja lähiluonnosta kannetaan huolta. HINKU-kunnat Laitila, Mynämäki, Rauma ja Uusikaupunki ovat olleet ilmastoasioissa edelläkävijöitä, mutta ympäristön ja ilmaston eteen on paljon tehtävää. Usein yhteisöjen potentiaali ympäristötoimijana ja kumppanina jää hyödyntämättä. Yleistyvät sään ääri-ilmiöt ja muut muutokset lisäävät riskejä esimerkiksi vesivarojen saastumiseen, sähkökatkoihin ja väestön terveyteen. Paikallisesti on voitava varautua jokapäiväistä elämää uhkaaviin tilanteisiin ja ilmiöihin. Iskunkestävyytemme herättää huolta - kykenemmekö varautumaan nopeisiin muutoksiin, sopeutumaan ja turvaamaan hyvän elämän maaseudulla?

Lähde: Tilastokeskus, Työvoimatutkimus ja TET-työllisyyskatsaukset maaliskuu 2022	Koko maa	Laitila	Mynämäki	Pyhäranta	Rauma	Uusikaupunki	Vehmaa	Koko alue 2014	Koko alue
Väkiluku nyt, (2021)	5 548 241	8 456	7 594	1 985	38 959	15 463	2 271	76 471	74 728
Väkiluku vuonna 2040 (ennuste 2021)	5 588 011	7 898	7 019	1 624	35 713	13 701	2 393		68 348
Prosentuaalinen muutos väkiluvun ja ennusteen välillä	0,7	-6,6	-7,6	-18,2	-8,3	-11,4	5,4		-8,50 %
Taajama-aste, % (2019)	86,4	70,1	65,7	42,6	92,8	76,9	47,1	65,1	65,9
Työllisyysaste, % (2019)	72,1	74,8	76,8	75,4	72,9	69,9	75,1	71,8	74,6
Työttömien osuus työvoimasta, % (maaliskuu, 2022)	9,5	7,3	5,7	6,7	9,1	6,4	6	11,3	6,9
Taloudellinen huoltosuhde (2019)	132,8	135,5	134,5	142,9	138,6	154,1	141,9	141,4	141,3
Työpaikkaomavaraisuus (2018)	100	97,4	59,7	57,7	101,2	132,4	72,7	84,4	86,9
Alkutuotannon työpaikkojen osuus, % (2018)	2,7	8,6	15,1	6,7	1,1	2,5	17,8	9,6	8,6
Jalostuksen työpaikkojen osuus, % (2018)	21,1	41,2	25,2	51	33,5	58,5	21,3	33,1	38,45
Palvelujen työpaikkojen osuus, % (2018)	74,8	48,8	57,8	40,3	64,3	38,4	58,6	55,8	51,4
Syntyneiden enemmisyys, henkilöä (2020)	-9 025	-30	-17	-8	-124	-86	-20	-130	-285
Kuntien välinen muuttovoitto/-tappio, henkilöä (2019)	0	-78	-75	-11	-240	-192	3	0	-593
Ulkomaan kansalaisten osuus väestöstä, % (2020)	5	7,4	2,1	1,3	5,9	5,2	2,4	1,9	4,05
Alle 15-vuotiaiden osuus väestöstä, % (2021)	15,4	16,1	14,8	14,9	14,1	13,1	14,6	15,4	14,6
Eiäkeläisten osuus väestöstä, % (2020)	26	29,2	30,9	32,6	29,4	33	33	29,4	31,4
Vähintään 2.asteen tutkinnon suorittaneiden osuus 15 v täyttäneistä, % (2019)	73,8	66,7	70,6	67,9	71,6	71,1	69,3	66	69,5
Korkea-asteen tutkinnon suorittaneiden osuus 15 v täyttäneistä, % (2019)	32,2	20,1	22,9	21,8	29,1	23,1	19	21,4	22,7
Kesämökkejä, määrä kunnassa (2019)	1241	1320	1035	1003	2341	3903	853		10 455

# 4. SWOT ja tunnistetut kehittämistarpeet

*Luotsi-strategian painopisteet ja läpileikkaavat teemat pohjaavat laajan osallistavan valmistelun perusteella laadittuun SWOT-analyysiin alueesta. SWOT-analyysin avulla on jaoteltu kehittämistarpeita teemoittain ja tarkasteltu lähemmin alueen kuvauksessa esille nostettuja aiheita. Kaikessa kuuluu alueemme asukkaiden, yhdistysten, yritysten, asiantuntijoiden ja nuorten ääni.*

Yhteinen kehittämistarve kaikille teemoille on **tarve tehdä enemmän yhteistyötä**, oli se sitten paikallisten yritysten, yhdistysten tai kuntien välistä tai kuntarajat, maakuntarajat ja valtion rajat ylittävää. Kansainvälistymällä tuomme maailmaa lähemmäksi erityisesti nuorille, inspiroimme toimijoitamme uuteen ja tasaamme kaupunkien ja maaseudun asukkaiden erilaistuvia mahdollisuuksia. Myös **digitalisaation parempi hyödyntäminen ja siihen liittyvä osaamisen kehittäminen** voisi tarjota avun moniin haasteisiin.

## 4.1. Tarvitsemme elinvoimaa elinkeinoista

Työ on kiistatta tärkeimpiä hyvinvoinnin edellytyksiä alueemme asukkaille, ja elinkeinoelämämme määrittelee muutakin kehitystä. Pito- ja vetovoima on pitkälti riippuvaista tarjolla olevista palveluista.

Työn mahdollistaminen tekijän omilla ehdoilla on olennaista, jotta jokainen voi löytää oman paikkansa ja hyödyntää vahvuuksiaan. Yritystoiminnan kehittymisen ja toimijoiden verkostoitumisen kannalta on tärkeää, että yritykset saavat neuvontaa alueen elinkeinoelämää ja yritystoimintaa tuntevilta paikallisilta neuvojilta.

Haasteena on, että yritystoiminnan käynnistämiseen, innovaatioiden kaupallistamiseen sekä kasvun mahdollistamiseen ei ole saatavilla riittävästi tukea. Alkavia yrittäjiä ja mikroyrityksiä on voitava tukea liiketoimintansa kehittämisessä joustavasti ja alueen tarpeet huomioiden. Erityistä huomiota tulee osoittaa nuorille yrittäjille, uusille yrittämisen muodoille, innovatiivisille kokeiluille, verkostoitumiselle ja yhteistyölle sekä sivuelinkeinojen ja lisätulojen mahdollistamiselle. Laatuvaatimusten kasvu ja vaatimukset esimerkiksi erilaisista sertifikaateista edellyttävät koulutautumista ja osaamisen lisäämistä. Elinkeinojen kehittämishankkeet ovat ketterä ja tehokas tapa vastata kartoitus-, kehittämis- ja tiedonvälitystarpeisiin. Myös alueen koulutustarjontaa tulisi laajentaa mahdollisuuksien mukaan.

Kestävä hyvinvointi perustuu uusiutuvien luonnonvarojen älykkääseen ja vastuulliseen käyttöön. Ravakan alueella on edellytyksiä bio- ja kiertotalouden kasvuksi.

Bio- ja kiertotalouden keskeisenä tavoitteena on säästää luonnonvaroja ja hyödyntää materiaalit tehokkaasti ja kestävästi. Tarve on tukea erityisesti liiketoimintaa, joka hyödyntää luonnosta saatavia uusiutuvia materiaaleja, edistää kiertotaloutta sekä kehittää ja ottaa käyttöön aiheisiin liittyviä innovaatioita ja teknologioita.

Luomu- ja lähiruoka ovat vakiintumassa trendistä pysyväksi ilmiöksi. Lähiruokalle on kysyntää ja markkinoissa on kasvupotentiaalia. Ruoantuotannostaan tunnettu alue voi hyötyä pienistä, innovatiivisista ja makuelämyksiä tuottavista toimijoista. Lähiruokan saatavuuden kehittäminen tukee alueen matkailua.

## 4.2. Matkailun potentiaalin hyödyntäminen

Matkailu on suuren potentiaalin palveluala, kasvava vientiala ja merkittävä työllistäjä erityisesti nuorille. Matkailun mahdollisuuksiin uskotaan alueella vahvasti ja ulkomaisten maaseutumatkailijoiden määrä on kasvanut suhteellisesti eniten juuri Varsinais-Suomessa. Matkailulla on myös aluekehittämistä tukeva vaikutus. Matkailun avulla luodaan monipuolisempia ja laadukkaampia palveluita paikallisille asukkaille, sekä myös perusinfrastruktuuria, jonka pohjalle voidaan kehittää muuta elinkeinotoimintaa. Kulttuuria sekä kulttuuriperinnön ja -ympäristön säilymistä ja kehittymistä tukeva matkailu taas vahvistaa paikallisia tapoja ja kulttuuri-identiteettiä. Ravakan alueen helmet ovat Satakunnan matkailun kasvuohjelmassa ja Varsinais-Suomen matkailutiekartassakin esitetyjä vahvuuksia ja kärkeemoja; puhtaus, turvallisuus ja hiljaisuus, meri ja merellisyys sekä lähellä oleva luonto, ainutlaatuinen saaristo ja rannikko, paikalliskulttuuri ja historia sekä ruokakulttuuri- ja -perinne.

Alueen matkailun parissa toimivat nostavat kehittämiskohteiksi erityisesti digitaalisuuden, saavutettavuuden, tuotteistamisen, vahvuuksien hyödyntämisen, vastuullisen matkailun, majoituskapasiteetin kasvattamisen, pyörämatkailun sekä yhteistyön, verkottumisen ja tiedonvälityksen. Haasteet ovat samoja myös Rauman keskusta-alueella.



## Leader Ravakan SWOT ohjelmakaudelle 2023-2027

	Vahvuudet	Heikkoudet
ALUEEN OMINAISPIIRTEET	<ul style="list-style-type: none"> <li>Edellytykset kasvulle, oikeanlainen imu ja ilmapiiri</li> <li>Rauhallisuus, turvallisuus, tila ja helppo arki</li> <li>Toimijoiden halukkuus sitoutua kestäväan kehitykseen</li> <li>Osaamista kansainvälistymiseen ja halua kansainvälistyä</li> <li>Paljon kesämökkejä ja vapaa-ajan asukkaita</li> <li>Saavutettavuus - vt8, isot kaupungit lähellä, meri, satamat, lyhyet etäisyydet ja hyvät kulkuväylät</li> </ul>	<ul style="list-style-type: none"> <li>Asukaskato, syntyvyyden lasku ja taajamien hiljentymisen</li> <li>Toimijoiden vähäinen verkottuminen ja rajoja ylittävä yhteistyö</li> <li>Lapsia ja nuoria ei huomioida tarpeeksi; ei aitoa dialogia</li> <li>Digitalisaatio ei ole hallussa</li> <li>Varautuminen uhkiin ja sopeutuminen muutoksiin ei ole riittävää</li> <li>Palveluiden ja toiminnan kielenä ainoastaan suomi</li> <li>Julkisen liikenteen vähäisyys (mm. henkilöjunaliikenteen puute) ja kattavien tietoliikenneyhteyksien puute</li> </ul>
TYÖ, TALOUS JA KOULUTUS	<ul style="list-style-type: none"> <li>Hyvä työllisyys ja työpaikkaomavaraisuus</li> <li>Vientiteollisuus ja kansainvälisyys</li> <li>Monipuolinen elinkeinorakenne ja ruoantuotanto</li> <li>Edellytyksiä kiertotalouden ja biotalouden kasvulle</li> <li>Kestävä kalataloussektori ja monipuolinen elintarvikkeiden jatkojalostus</li> </ul>	<ul style="list-style-type: none"> <li>Osaavan työvoiman puute</li> <li>Jatko-opintomahdollisuuksien puute</li> <li>Liian alhainen alkutuotannon jalostusaste</li> <li>Yritystoiminnan käynnistämisen haasteet</li> <li>Ruokaketjun ja matkailun potentiaalin vajaa hyödyntäminen</li> <li>Alueella työskentelevät eivät muuta alueelle</li> </ul>
KYLÄT, YHTEISÖT JA YHDISTYKSET	<ul style="list-style-type: none"> <li>Monipuolinen ja vireä yhdistystoiminta</li> <li>Aktiivisia kyliä, kyläkouluja ja hyvää kylähenkeä</li> <li>Talkoohengen säilyminen</li> <li>Paljon erilaisia toimijoita, joilla on tahtoa ja ideoita kehittää / Uuttakin järjestäytyntä toimintaa syntyy (uusia yhdistyksiä Loisto-kaudella useampia)</li> </ul>	<ul style="list-style-type: none"> <li>Yhteisöjen ja yhdistysten sisällä harvat aktiivisia, aktiivit ikääntyvät ja jaksamisessa on haasteita</li> <li>Yhdistystoimijoiden osaamisen ja uudistumishalun puute</li> <li>Maahanmuuttajien ja muiden uusasukkaiden, erityisesti nuorten miesten hyvinvoinnin ja sopeutumisen haasteet sekä osallisuuden tunteen puute</li> </ul>
VAPAA-AIKA JA KULTTUURI	<ul style="list-style-type: none"> <li>Runsa kulttuuriperintö - pitkä historia, murre, perinteet ja tarinat</li> <li>Moniosaamista ja pieniä vapaaehtoistoimijoita kulttuurin ja taiteen saralla; sisältöä versoilee</li> <li>Harrastusmahdollisuuksia on, vaikka ei tasapuolisesti</li> </ul>	<ul style="list-style-type: none"> <li>Liian vähän matalan kynnyksen osallistumismahdollisuuksia</li> <li>Huonosti kokoontumistiloja nuorille</li> <li>Paikoittaista avoimen ja maksuttoman toiminnan ja palveluiden vähäisyyttä, erityisesti lapsiperheille ja nuorille</li> <li>Kulttuuritoimijat yksittäisiä ja suunnitelmallisuus puutteellista</li> </ul>
MATKAILU JA YMPÄRISTÖ	<ul style="list-style-type: none"> <li>Laaja tahtotila kehittää matkailua</li> <li>Meri, merellisyys, saaristo ja järvet</li> <li>Elävät maaseutumaisemat, perinneympäristöt ja uniikit kyläkohteet</li> <li>Runsaasti matkailu- ja virkistyskohteita sekä -palveluita, esim. UNESCO:n maailmanperintökohteet</li> <li>Pyörämatkailun kehittäminen myötätulessa</li> </ul>	<ul style="list-style-type: none"> <li>Majoitus- ja matkailupalveluiden puute</li> <li>Matkailua ei ole tuoteistettu, paketoitu, digitalisoitu eikä tuotteita myydä riittävän tehokkaasti</li> <li>Matkailusektorin hajanaisuus ja vähäinen yhteistyö</li> <li>Matkailun saavutettavuus ongelmallista</li> <li>Vastuullisuutta on parannettava ja siitä viestimistä kehitettävä</li> <li>Luontokato ja vieraslajit paikallisesti</li> <li>Itämeren ja sisävesien tilan heikkeneminen</li> </ul>
	<b>Mahdollisuudet</b>	<b>Uhat</b>
MUUTTUVA MAAILMA	<ul style="list-style-type: none"> <li>Kestävän kehityksen ja omavaraisuuden kasvava trendi</li> <li>Monipaikkaisuuden kasvava trendi ja paikkariippumattoman työskentelyn yleistyminen</li> <li>Uudenlaiset osallistamisen, koulutuksen ja tiedonvälityksen muodot</li> <li>Maallemuuton mediaseksikkyyys</li> <li>Luontoarvojen, lähiruuan ja aitouden arvostuksen nousu</li> </ul>	<ul style="list-style-type: none"> <li>Suomen talouden kestävyysvaje ja väestörakenne</li> <li>Pandemiasta toipumisen aiheuttamat haasteet</li> <li>Epävakaas ja nopeat muutokset kansainvälisessä ympäristössä ja turvallisuustilanteessa</li> <li>Kaupungistumisen megatrendi</li> <li>Kuntien talous ja palvelujen heikkeneminen reuna-alueilla</li> <li>Kasvatvat erot maaseudun ja kaupunkien asukkaiden välillä</li> </ul>
TYÖ JA TALOUS	<ul style="list-style-type: none"> <li>Maailmantalouden ja kysynnän kasvu</li> <li>Maakuntien elinkeinoelämän hyvä tilanne</li> <li>Laajat työssäkäyntimahdollisuudet</li> <li>Digitalisaatio ja teknologiset innovaatiot</li> <li>Joustavan ja osa-aikaisen yrittäjyyden trendi</li> </ul>	<ul style="list-style-type: none"> <li>Vientiteollisuuden haavoittuvaisuus</li> <li>Työvoiman liikkuvuuden puute</li> <li>Ei tarpeeksi työpaikkoja korkeakoulutetuille, erityisesti naisille</li> <li>Pitkäaikaistyöttömien määrä</li> </ul>
KYLÄT, YHTEISÖT JA YHDISTYKSET	<ul style="list-style-type: none"> <li>Usein suuria kaupunkeja paremmin toimivat peruspalvelut ja edullinen asuminen</li> <li>Maaseudun turvallisuus ja lapsiperheystävällisyys</li> <li>Yhteisöllisyyden arvostus ja tiiviimpi yhteistyö ja verkottuminen</li> <li>Neljännän sektorin nousu</li> </ul>	<ul style="list-style-type: none"> <li>Kuntien ontuva päätöksenteko ja kuntalaisten paikoittain huono kuuleminen päätöksenteossa sekä ihmisten kokemana osattomuus</li> <li>Yksilökeskeisyys, välinpitämättömyys ja epätasa-arvo</li> <li>Perinteisen vapaaehtois- ja yhdistystoiminnan muutos ja murros</li> <li>Valtion ja kuntien avustusten ja tuen väheneminen</li> </ul>
YHTEYDET	<ul style="list-style-type: none"> <li>Joukkoliikenteen nykyaikaistaminen</li> <li>Valokuituyhteyksien jokseenkin hyvä kattavuus</li> </ul>	<ul style="list-style-type: none"> <li>Digitalisaatiosta johtuva eriarvoistuminen</li> <li>Kyberhyökkäykset ja kyberturvallisuus</li> </ul>
MATKAILU JA YMPÄRISTÖ	<ul style="list-style-type: none"> <li>Kasvava matkailu Suomeen ja Suomen sisällä</li> <li>Luonto- ja maaseutumatkailun sekä paikallista kulttuuria korostavan ja ekologisesti kestäväan lähimatkailun suosion kasvu</li> </ul>	<ul style="list-style-type: none"> <li>Ilmastonmuutos ja ympäristöuhat</li> <li>Matkailuala on herkkä</li> </ul>

Vahvuuksia ja heikkouksia ovat asiat, jotka kuuluvat Leader-toiminnan vaikutuspiiriin. Mahdollisuuksia ja uhkia ovat asiat, joihin Leader-toiminnalla ei voida suoraan vaikuttaa.

## 4.3. Yhteisöllisyys ja osallisuus tukee kaikkea tekemistä

Kohtaaminen ja yhdessä tekeminen tuo merkityksellisyyden ja yhteenkuuluvuuden kokemuksia alueen ihmisille. Yhteistyö ja yhteisöllisyys koetaan tärkeiksi, mutta työtä vaativiksi asioiksi. Ihmisten viihtyvyyden kannalta lähellä oleva toiminta ja tapahtumat ovat erityisen tärkeitä. Yhteisöllisyys vaatii usein syntyäkseen paikan, joissa ihmiset voivat kohdata toisiaan, mutta tällaiset tilat ja muut paikat tarvitsevat ylläpitoa ja jatkuvaa kehittämistä. Uusia asukkaita houkuttelevat sujuvan arjen lisäksi myös mielikuvat alueen vetovoimasta, identiteetistä ja vireydestä. Seutukaupunkien vetovoimatutkimuksen mukaan imago ja lumovoima vaikuttavat paitsi ihmisten asuinpaikka- ja matkailupäätöksiin myös yritysten ja muiden toimijoiden ratkaisuihin. Digitalisaatioissa on paljon kehitettävää, ja sitä edistettäessä tulee huolehtia erityisesti ikääntyneiden osaamisesta.

Yhdistykset ja talkootyö muodostavat yhteisöllisyyden selkärangan erityisesti maaseudulla, mutta talkoot kasaantuvat yhä harvempien harteille ja talkoisiin osallistuva väestö vanhenee. Yhdistysten uusiutuminen ja keskinäinen yhteistyö helpottaisivat taakkaa. Myös yhdistysten ja kuntien paremmalle yhteistyölle on selkeä tarve ja älykkyyttä kehittämällä voimme monipuolistaa yhdessä tekemistä. Haasteena alueen toimijat näkevät yhdistysten resurssipulan, rajoittuneen yhteistyön, ongelmat nuorten sitouttamisessa, aktiivien vähyyden ja vanhenemisen, eri yhdistysten päällekkäisen toiminnan ja roolit, talkootyön suosion laskun, uusasukkaiden kotoutumisen sekä toimijoiden henkisen etäisyyden toisistaan. Haasteet ovat samoja myös Rauman keskusta-alueella. Vapaaehtoistyön murros vaatii varautumista, kun siirrytään kolmannen sektorin toiminnasta neljännen sektorin toimintaan ja samalla vaatimuksena on yhä ammattimaisempi yhdistystoiminta. Myös osallisuuden ja lähidemokratian vahvistamiselle on tarve: usein ainoastaan kaikista aktiivisimmat kokevat voivansa vaikuttaa kotiseutunsa kehittämiseen.

Alueen nuoret sekä nuorisotoimijat kokevat nuorten hyvinvoinnin ja mielenterveyden tärkeäksi kehittämiskohteeksi. Nuoret itse painottavat tärkeinä myös työllistymistä, harrastusmahdollisuuksia, kokoontumistiloja, nuorille suunnattua kulttuuritarjontaa sekä kansainvälistymistä. Lapsia ja nuoria ei osallisteta yhteiseen tekemiseen tai päätöksentekoon riittävästi. Viihtyvyyteen panostaminen ja nuorten mukaan ottaminen ovat osaltaan ennaltaehkäisevää ja hyvinvointia tukevaa toimintaa.

Leader-toiminta on kohtaamisten ja yhteisöllisyyden keskiössä, sillä aktivoimme toimijoitamme tekemään yhteistyötä ja tarjoamme resursseja yhteiseen tekemiseen.

Leader-toiminta luo matalan kynnyksen mahdollisuuksia, kuten kaikille avoimia yhteisöllisiä kokoontumistiloja, tapahtumia, kulttuuria ja liikunta- ja harrastusmahdollisuuksia.

Alueella kannetaan vahvasti huolta ympäristöstä. Ilmastomuutoksen hillintään ja siihen sopeutumiseen, luonnon monimuotoisuuden edistämiseen sekä ympäristön hyvinvointiin on kiinnitettävä huomiota myös paikallisesti. Arjen ilmasto- tai ympäristötekojen mahdollistaminen maaseudulla tukee osallisuutta. Ympäristön parissa toimivat painottavat kehittämiskohteina yhteistyötä, verkostoitumista, ympäristötietoisuuden lisäämistä sekä aktivointia tietoon perustuvaan toimintaan.

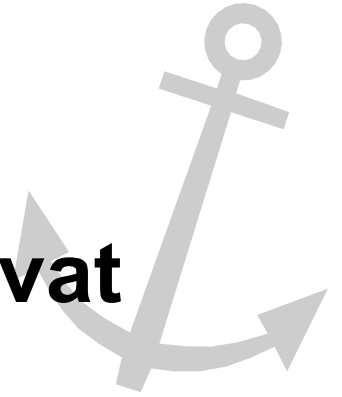
## 4.4. Luonnon virkistyskäyttö, kulttuuri ja tapahtumat tuovat sisältöä vapaa-aikaan

Kulttuurilla on monitahoinen merkitys alueelle ja sen elinvoimaisuudelle. Maaseudun kulttuuritoimijat tasaavat eroja maaseudun ja isompien kaupunkien tarjoamien palveluiden välillä, mutta heidän resurssinsa ovat rajalliset. Ravakan alueen asukkaat haluavat lisää kulttuuritoimintaa, erityisesti tapahtumia. Tilastokeskuksen mukaan joka kolmas suomalainen käy vuosittain kulttuuritapahtumassa, ja erilaiset tapahtumat lisäävät matalan kynnyksen mahdollisuuksia kulttuurin kokemiseen, harrastamiseen ja tekemiseen. Tapahtumat ja muut kulttuurielämykset tarjoavat myös järjestäjilleen yhteisöllisyyden kokemuksia ja laajentavat verkostoja. Kulttuuriperinnön hyödyntämisessä ja kulttuuritarjonnan laajentamisessa on runsaasti potentiaalia alueen sisäistä ja ulkoista matkailua ajatellen, mutta kulttuurin asema ja arvostus tarvitsevat vahvistusta. Toimijoiden osaamiselle ja yhteistyölle pitää ohjata resursseja.

Koronapandemia on lisännyt lähiluonnon virkistyskäyttöä ja kiihdyttänyt retkeilyn suosion kasvua. Luonnossa liikkumisella on tutkitusti vaikutusta hyvinvointiimme, se vähentää stressiä ja parantaa mielialaa. Hyvät virkistyskäyttömahdollisuudet kannustavat liikkumaan ja tarjoavat mahdollisuuksia niin rauhoittumiseen kuin yhteisölliseen toimintaan ja sosiaaliseen kanssakäymiseen. Vaikka alueella on melko runsaasti luonnon virkistyskäyttömahdollisuuksia, puutetta on erityisesti

pitkistä reiteistä, pyöräilyreiteistä sekä vesistöjä hyödyntävistä kohteista. Virkistyskäyttökohteiden saavutettavuudessa ja laadussa on parantamisen varaa. Paikoin on katvealueita, joissa ei ole varteenotettavia lähivirkistyskäyttökohteita ja yhdistysten rooli erilaisten palvelujen tuottamisessa voisi olla merkittävämpi. Luonnon virkistyskäytön kehittäminen tukee matkailua alueella ja alueelle.

## 5. Painopisteet, läpileikkaavat teemat ja kohderyhmät



***Ottamalla kaiken irti lupaavasta kasvusta, investoimalla monipuolisesti sekä kehittämällä ja kokeilemalla rohkeasti hyödynnämme taloutemme hyviä edellytyksiä. Kaupungistumista ja väestön vähenemistä vastaan voimme taistella lumovoimaamme kehittämällä ja panostamalla paikkariippumattomaan työskentelyyn, alueeseen sitoutuneisiin vapaa-ajan asukkaisiin sekä uusasukkaiden viihtyvyyteen. Tärkeää on kuitenkin, että kaikessa Leader-toiminnassa huomioimme vastuullisuuden eli toimimme, neuvomme ja rahoitamme ekologisesti, taloudellisesti, sosiaalisesti ja kulttuurisesti kestävästi.***

Leader-toimintaa, -neuvontaa ja -rahoitusta suunnataan painopisteittäin. Luotsi-strategiassa on neljä painopistettä:

1. Älykkäästi yhdessä
2. Elinvoimaa elinkeinoista
3. Mahdollisuuksia matkailusta
4. Virkistävää vapaa-aikaa.

Strategiassa on lisäksi kolme läpileikkaavaa teemaa, jotka edistävät kehittämisen laatua ja vaikuttavuutta:

- ***Kestävästi ja vastuullisesti!***
- ***Yhteistyön voimin!***
- ***Digitalisaatio haltuun!***

**Strategiaa toimeenpannaan yhdessä alueen toimijoiden kanssa.** Erityisesti Ravakka haluaa tehostaa **nuorten ja uusasukkaiden** osallisuutta paikallisessa kehittämisessä sekä **alkavien ja uutta luovien yrittäjien** tukemista.

Luotsattavan hankkeen on toteutettava jotakin neljästä painopisteestä ja huomioitava kaikki kolme läpileikkaavaa teemaa. Läpileikkaavien teemojen toteutuminen varmistetaan aktivoinnilla ja valintakriteerien avulla. Tehostamme nuorien, uusien ja uutta luovien yrittäjien sekä uusasukkaiden osallisuutta aktivoimalla sekä avaamalla erillishakuja, joissa voi olla korkeampi tukiprosentti.

**Kaikki painopisteet sisältävät ankkureita, jotka ohjaavat toimintaa, neuvontaa ja rahoituksen myöntämistä.**

# Älykkäästi yhdessä

Tavoitteenamme on, että tekemällä älykkäästi yhdessä, lisäämme alueen lumovoimaa sekä arjen hyvinvointia kohtaamisten ja yhteisöllisyyden avulla.

### Painopisteen ankkurit ovat:

- kohtaamisia ja yhteisöllisyyttä
- lumovoimaa
- vastuunkantoa maaseudulla

### Kohtaamisia ja yhteisöllisyyttä

Tavoitteenamme on mahdollistaa yhteinen tekeminen, lisätä kaikkien yhteisöön kuuluvien hyvinvointia ja tuoda merkityksellisyyttä alueemme ihmisten elämään.

### Ravakka tukee esimerkiksi:

- yhteisöä rakentavaa toimintaa ja osallistavaa suunnittelua, kuten etsivää kylätoimintaa
- uusien yhteisöllisten ideoiden ja hyvien käytäntöjen jalkauttamisia
- yhteisiä tiloja ja kaikille avoimia kohtaamispaikkoja sekä mielekäästä sisältöä ja toimintaa, etenkin lapsille ja nuorille
- yhdistysten osaamista ja uudistumista
- kylien ja yhteisöjen yhteisöllisyyttä tukevia hankintoja
- kielimuurikiipeilyä ja kulttuurien kohtaamista

### Lumovoimaa

Tavoitteenamme on, että erotumme omalla lumoavalla imagollamme ja olemme houkuttelevia paikallisille, uusille asukkaille ja kävijöille.

### Ravakka tukee esimerkiksi:

- kylien ja asuinalueiden lumovoimaa kehittäviä hankkeita, kuten markkinointia, tiedottamista sekä asukashankintaa
- vapaa-ajan asukkaiden ja muiden osa-aikaisten asukkaiden osallisuutta ja viihtyvyyttä lisääviä hankkeita
- alueiden imagoa ja omaa brändiä rakentavia hankkeita
- yhdistyksiä maaseudun palveluiden tuottajina
- kylien matkailullisten vetovoimatekijöiden kehittämistä ja niiden tunnettuuden ja saavutettavuuden edistämistä, kuten kylien yhteisöllisten tilojen hyödyntämistä, kotiseutukohteiden toiminnallistamista ja perinnetiedon välittämistä
- kylien maisemallisten ja matkailullisten vahvuuksien tunnistamista ja kylien omaleimaisuuden vahvistamista
- perinnemaisemien vaalimista ja kestäväää käyttöä lisääviä toimia
- kulttuuriperinnön hyödyntämistä vetovoimatekijänä, esimerkiksi juurimatkailua

### Vastuunkantoa maaseudulla

Tavoitteenamme on, että alueemme ihmiset kokevat voivansa vaikuttaa ja toimia vastuunkantajina muuttuvissa olosuhteissa paikallisesti ja osana globaalia maailmaa.

### Ravakka tukee esimerkiksi:

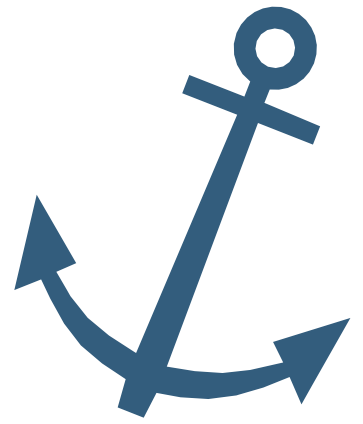
- arjen ympäristö- ja ilmastotoimia, kuten kylien kestäväen kehityksen suunnitelmia ja niiden toimeenpanoa
- uusiutuvan energian lisäämistä sekä energiaomavaraisuuden ja energiatehokkuuden parantamista
- kiertotalouden edistämistä, kuten kekseliästä yhdyskuntajätteiden hyödyntämistä, kierrättämistä ja uusiokäyttöä
- yhteisöllisiä ympäristö- ja luontohankkeita kuten ranta- alueita ja vesien tilaa parantavia hankkeita
- maaseudun iskunkestävyyttä eli turvallisuutta, sopeutumista, valmiutta ja varautumista lisääviä tai kehittäviä hankkeita
- yhteisöjen uutta toimintaa, joka tähtää vastuunkantoon, mm. paikallisten kestävien liikkumisratkaisujen kehittäjinä, lähiruuan käytön edistäjinä ja ympäristötietoisuuden lisääjinä
- lähidemokratian vahvistamista ja alueen asukkaiden vaikutusmahdollisuuksien parantamista



Älykkäästi  
yhdessä -  
painopisteestä  
tuemme myös  
Älykkäät kylät -  
strategioita!

# Elinvoimaa elinkeinoista

Tavoitteenamme on, että maaseudulla on monipuolisesti palveluita ja työpaikkoja, lähiruoan asema on vakiintunut ja saamme elinvoimaa uusiutuvasta energiasta sekä kierto- ja biotaloudesta.



## Painopisteen ankkurit ovat:

- maaseudun palvelut ja työpaikat
- elintarvikkeet ja lähiruoka
- uusiutuva energia, kierto- ja biotalous

## Ravakka tukee esimerkiksi:

- liikkuvia ja asiakaslähtöisiä palveluita sekä uusien palveluyritysten syntymistä
- etätöiden ja uudenlaisten työn tekemisen muotojen edistämistä sekä yhteisöllisten toimitilojen investointeja ja alustojen perustamista
- osa-aikaista ja monimuotoista yrittäjyyttä sekä erityisesti koulutettujen naisten ja nuorten yrittäjyyttä
- osaamisen lisäämistä, tiedonvälitystä, verkostoitumista tukevaa benchmarkkausta ja toinen toisiltaan oppimista
- innovaatioiden pilotointia, testaamista ja kaupallistamista
- yritysryhmien hankkeita, kuten sertifiointeja tukevia hankkeita, täsmäkoulutuksia, yhteistä brändiä, ohjelmalveluita ja digitalisaation hyödyntämistä
- maatalouden kokeiluja
- omistajanvaihdoksia

## Ravakka tukee elintarvikkeiden ja lähiruoan osalta erityisesti:

- lähiruuan tuotannon monipuolistamista uusia tuotteita ja tuotantomenetelmiä kehittämällä ja jalostusastetta nostamalla
- lähiruuan saatavuuden ja logistiikan parantamista sekä uusien myynti- ja jakelukanavien pilotointia ja testaamista
- yhteistuotantotiloihin liittyviä investointeja
- lähiruoan matkailupotentiaalin hyödyntämistä

## Ravakka tukee uusiutuvan energian, bio- ja kiertotalouden osalta erityisesti:

- materiaalien resurssiviisaan käytön lisäämistä, kierrätystä ja sivuvirtojen hyödyntämistä
- uusiutumattomista, erityisesti fossiilisista raaka-aineista riippuvaisuuden vähentämistä
- biotalouteen pohjaavia investointeja ja tuotantoa
- uusiutuvien materiaalien käytön innovaatioita ja uuden teknologian hyödyntämistä

**Yritystoiminnan kehittymisen ja toimijoiden verkostoitumisen kannalta on tärkeää, että yritykset saavat neuvontaa alueen elinkeinoelämää ja yritystoimintaa tuntevilta paikallisilta neuvojilta!**



# Mahdollisuuksia matkailusta

Tavoitteenamme on kasvattaa maaseudun matkailupalveluiden tarjontaa ja parantaa toiminnan edellytyksiä. Tavoitteenamme on, että alueemme on osa kasvavaa matkailualaa ja hyvinvointi- ja ruokamatkailun sekä meri- ja saaristomatkailun ansiosta suositaan jatkuvasti kasvattava kohde.



## **Painopisteen ankkurit ovat:**

- matkailupalveluiden laatu ja saavutettavuus
- hyvinvointimatkailu
- matkailu merellä ja saaristossa

## **Ravakka tukee esimerkiksi:**

- matkailutarjonnan ja -palvelujen monipuolistamista sekä tuotteiden, brändien ja imagon kehittämistä
- tuotteiden ja palveluiden kykyä kilpailla kansainvälisistä asiakkaista
- tuotteiden ja palveluiden vastuullisuuden lisäämistä ja vastuullisuuden näkyväksi tekemistä, erityisesti valmiuksia sertifiointiin
- laajempien matkailukokonaisuuksien muodostamista sekä laajapohjaista toimijoiden yhteistyötä
- monipuolista ohjelmapalveluyrittäjyyttä ja -tarjontaa
- majoituskapasiteetin lisäämiseen tähtääviä toimia
- teemamatkailun kehittämistä, esimerkiksi pyhiinvaellus, maailmanperintö-, juuri- ja kansallispuistomatkailua kehittäviä toimenpiteitä
- saavutettavuutta, kuten tuotteiden ja palveluiden sähköistä varattavuutta ja ostettavuutta, sesongin pidentämistä ja monipuolisia kulkuyhteyksiä

## **Ravakka tukee hyvinvointimatkailun osalta erityisesti:**

- suomalaista luontoa ja metsää, aistielämyksiä, hiljaisuutta, tilaa ja valoa hyödyntävien palveluiden syntymistä ja kehittämistä
- saunomisperinteiden tuotteistamista
- liikuntamatkailua, kuten pyörämatkailua, hiihtomatkailua ja melontamatkailua
- epätyypillistä ja elämyksellistä majoitusta, kuten esimerkiksi riippumatto-, puu-, glamping- ja kotimajoitusta

## **Ravakka tukee matkailu merellä ja saaristossa osalta erityisesti:**

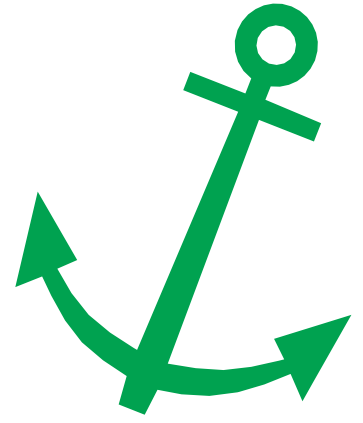
- meriyhteyksiä lisääviä palveluita
- meren ja saariston vahvuuksia ja historiaa hyödyntäviä matkailupalveluita
- uusia ja uudenlaisia ohjelmapalveluita saaristoon
- yhteisten matkailupakettien kehittämistä kirkastamaan Selkämeren kansallispuiston ja muun alueemme saariston imagoa

## Virkistävää vapaa-aikaa

Tavoitteenamme on virkistäviä vapaa-ajan mahdollisuuksia kehittämällä parantaa sitä, että alueella asuvat sekä vierailevat viihtyvät ja voivat paremmin.

### Painopisteen ankkurit ovat:

- luonnon virkistyskäyttöä maalla ja vesillä
- kulttuuria ja tapahtumia siellä ja täällä.



### Luonnon virkistyskäyttöä maalla ja vesillä

Tavoitteenamme on, että Ravakan alueella on monenlaisia, saavutettavia, laadukkaita ympäristöjä sekä sisältöjä erilaisten ulkoilijoiden ja vapaa-ajan viettäjiä tarpeisiin.

#### Ravakka tukee esimerkiksi:

- alueen virkistyskohteiden, retkeily-, luonto- ja teemareittien kehittämistä, laadun ja saavutettavuuden parantamista
- uusien virkistyskohteiden perustamista, kuten uimapaikkoja tai näköala- ja maisemapaikkoja sekä oivaltavasti kulttuuria, aitoja kokemuksia, liikuntaa ja virkistäytymistä yhdistäviä kohteita
- uusien reittien perustamista, erityisesti vesistö- ja pyöräilyreittejä sekä vaellus- tai teemareittejä
- vesistöjen hyödyntämistä virkistyskäytössä, esimerkiksi melontareittejä, sukelluskohteita ja luonnonsatamia
- aistielämyksiä, hiljaisuutta ja hyvinvointia hyödyntävän tarjonnan lisäämistä virkistyskäytössä
- virkistyskäytön mahdollisuuksien kartoittamista ja suunnitelmien tekoa
- luonnossa liikkumisen ja luonnontuntemuksen lisäämistä
- ympäristön ja luonnon arvostusta sekä luontosuhteen vahvistamista tiedonvälityksen ja osaamisen lisäämisen keinoin

### Kulttuuria ja tapahtumia siellä ja täällä

Tavoitteenamme on, että Ravakan alueella on runsaampi kulttuurielämä ja enemmän kiinnostavia tapahtumia.

#### Ravakka tukee esimerkiksi:

- kulttuuritapahtumien, -palveluiden ja -toimijoiden näkyväksi tekemistä ja kulttuurin saavutettavuuden parantamista esimerkiksi brändäämällä ja markkinoimalla
- tapahtumien kehittämistä ja uusien ja uudenlaisten tapahtumien luomista erityisesti ydinmaaseudulle sekä lapsille ja nuorille
- taiteen, kulttuuriperinnön ja lähiruoan hyödyntämistä tapahtumissa ja kulttuuripalveluissa
- matkailua tukevien kylätapahtumien pilotointia myös kesälomakauden ulkopuolella
- mahdollisuuksia tehdä ja tuottaa kulttuuria sekä osallistua kulttuurielämyksiin
- kulttuurikohteiden toiminnallistamista
- aktiivisessa käytössä olevien tilojen käytön monipuolistamista

**Tapahtumat ja muut kulttuurielämykset tarjoavat järjestäjilleen yhteisöllisyyden kokemuksia ja laajentavat verkostoja.**

## 5.2 Läpileikkaavat teemat

Läpileikkaavien teemojen avulla edistetään kehittämisen laatua ja vaikuttavuutta, ja ne ohjaavat erityisesti Ravakan hankehakijoille tarjoamaa neuvontaa. Jokaisen hankehakijan täytyy huomioida hakuvaiheessa läpileikkaava teema Kestävästi ja vastuullisesti! ja tuoda esiin, miten se toteutuu hankkeessa. Teemojen Yhteistyön voimin! ja Digitalisaatio haltuun! avulla ohjataan hankehakijoita huomioimaan yhteistyön ja digitalisaation mahdollisuudet. Teemojen huomioimista seurataan valintakriteerien avulla.

**Kaikissa hankkeissa ei ole mahdollista saada lisäarvoa yhteistyön tai digitalisaation kautta. Tämä on kuitenkin huomioitava hakuvaiheessa.**

### **Kestävästi ja vastuullisesti!**

Teema velvoittaa hakijat huomioimaan kestävän kehityksen sekä vastuullisuuden kaikissa hankkeissa.

### **Yhteistyön voimin!**

Teema rohkaisee hankehakijoita yhteistyöhön muiden kanssa. Teemalla tavoitellaan lisää yhteistyötä erilaisten rajojen, kuten toimiala-, kylä-, kunta-, maakunta- ja valtiollisten rajojen yli.

### **Digitalisaatio haltuun!**

Teema vahvistaa digitalisaation ja älykkäiden ratkaisujen käyttöönottoa hankkeiden avulla. Edistämme digitalisaation hyödyntämistä niin arjessa kuin yritystoiminnassakin ja vahvistamme siihen liittyvää osaamista.

**Läpileikkaavat teemat ohjaavat rahoittamisen lisäksi vahvasti myös Ravakan omaa toimintaa ja neuvontaa!**

## 5.3. Kohderyhmät

**Luotsi-strategiaa toteutetaan yhdessä alueen toimijoiden kanssa. Leader-toiminnan kohderyhmiä ovat alueen asukkaat, yhdistykset ja muut yhteisöt, mikroyritykset ja yksinyrittäjät, kehittäjät ja asiantuntijat, osa-aikaiset asukkaat, nuoret, lapsiperheet sekä iäkkäät ja uusasukkaat.**

Erityisesti haluamme tehostaa nuorten, uusien ja uutta luovien yrittäjien sekä uusasukkaiden osallisuutta paikallisessa kehittämisessä sekä osallistumista Luotsi-strategian toteuttamiseen. Nämä osallistavassa valmistelussa korostuneet ryhmät huomioidaan aktiivisesti ja esimerkiksi avaamalla erillishakuja, joissa on korkeampi tukiprosentti.

### **Nuoret**

Haluamme, että nuoret huomioidaan päätöksenteossa ja toiminnan kehittämisessä paremmin. Kannustamme kaikkia hankehakijoita huomioimaan lapset ja nuoret, osallistamaan nuoria hankkeisiinsa, tarjoamaan nuorille heidän kaipaamiaan mahdollisuuksia ja pohtimaan, miten nuoret voisi paremmin ottaa huomioon erityisesti ydinmaaseudulla. Nuorten vaikuttamismahdollisuuksia lisäämällä kasvatamme nuorten osallisuuden tunnetta ja sitoutamme heitä kotiseutunsa kehittämiseen. Nuoret ovat itse ilmaisseet itselleen tärkeitä kehittämiskohteita, jotka ovat huomioitu painopisteissä.

### **Alkavat ja uutta luovat yrittäjät**

Tuemme alueemme yrittäjiä erityisesti heidän yritystoimintansa alkutaipaleella ja uuden kehittämisessä. Yrittäjät monipuolistavat alueemme palveluita, ja parantavat näin kaikkien viihtyvyyttä. Usein yrittämisen alku on haasteellista ja uuden luominen vaatii rohkeutta ja kauaskatseisuutta. Hyödynnämme käyttöömmme tulevia uusia setelityyppisiä tukimuotoja ja tuemme uutta luovia yrittäjiä heidän haasteissaan. Yrittäjien tarpeet on huomioitu painopisteissä.

### **Uusasukkaat**

Alueemme uusasukkaat ovat laaja kirjo erilaisia, eri taustoista tulevia ja erilaista arkea eläviä ihmisiä. Uusasukkaiden huomiointi on tärkeää niin työvoimatarpeen kuin alueen pitkäaikaisen elinvoimaisuuden takia. Luomme lisää kohtaamisen ja keskustelun mahdollisuuksia eri taustoista tuleville ihmisille ja kannustamme uusasukkaita alueelle juurruttavaan ja yhteisöllisyyttä rakentavaan toimintaan. Uusasukkaat ja heitä koskevat kehittämistarpeet on huomioitu painopisteissä.

# 6. Rahoitussuunnitelma

	EU (43 %)	Valtio (37 %)	Kunta (20 %)	Julkinen rahoitus yhteensä €	Julkinen rahoitus %	Yksityinen rahoitus (tavoite)	Kokonaisrahoitus yhteensä
Elinvoimaa elinkeinoista 30%	496 263,00	427 017,00	230 820,00	1 154 100,00	30,00	807 870,00	1 961 970,00
Mahdollisuuksia matkailuun 10 %	165 421,00	142 339,00	76 940,00	384 700,00	10,00	269 290,00	653 990,00
Älykkäästi yhdessä 30 %	496 263,00	427 017,00	230 820,00	1 154 100,00	30,00	496 263,00	1 650 363,00
Virkistävää vapaa-aikaa 30 %	496 263,00	427 017,00	230 820,00	1 154 100,00	30,00	496 263,00	1 650 363,00
<b>Strategiaa toteuttavat toimet yhteensä</b>	<b>1 654 210,00</b>	<b>1 423 390,00</b>	<b>769 400,00</b>	<b>3 847 000,00</b>		<b>2 069 686,00</b>	<b>5 916 686,00</b>
Toimintaraha	423 421,00	364 339,00	196 940,00	984 700,00			984 700,00
<b>Kokonaisrahoitus maaseuturahasto</b>	<b>2 077 631,00</b>	<b>1 787 729,00</b>	<b>966 340,00</b>	<b>4 831 700,00</b>		<b>2 069 686,00</b>	<b>6 901 386,00</b>
Muu rahoitus				250 000,00		100 000,00	350 000,00

CAP-rahoituksen lisäksi tavoittelemme alueellemme vähintään puolta miljoonaa euroa muuta rahoitusta Luotsi-strategian mukaiseen paikalliseen kehittämiseen, josta 250 000 euroa haemme itse. Ravakka etsii aktiivisesti rahoitusta esimerkiksi Leader-toimintatavan jalkauttamiseksi maaseuturahaston tuen ulkopuolelle jäävälle Rauman keskusta-alueelle. EU-osarahoitteiset ohjelmat, kuten Interreg, Central Baltic, Erasmus+, EAKR ja ESR sekä jotkin erillisrahoitukset (elinkeinojen kehittäminen, ympäristö, luonnon virkistyskäyttö- ja matkailu sekä vesistöjenhoito) ovat hyödynnettävissä paikallisessa kehittämistyössä.

## 7. Luotsi-strategian toimeenpano ja Ravakka Leader-toimijana

*Ravakka toimii innovatiivisesti organisaation sisällä sekä ulospäin niin hanketoimijoiden, yhteistyökumppaneiden kuin alueen asukkaiden kanssa. Etunamme on ketterä kaavoihin kangistumaton organisaatio, jossa uskalletaan kokeilla uusia asioita ja sallitaan virheet ja hullutkin ideat. Tapaamme toteuttaa Leader-toimintaa tukee hyvä työilmapiirimme, hierarkian puute sekä hallituksen ja toiminnanjohtajan luova ja salliva asenne. Kokeilemme ja välitämme alueellemme uusia toimintamalleja, menetelmiä ja välineitä sekä tartumme uusiin ilmiöihin. Kannustamme kumppaneitamme ja alueemme yrityksiä ja yhdistyksiä olemaan uteliaita, avoimia, kiinnostuneita ja kokeilunhaluisia.*

### Hallinto ja Leader-työn laatu

Kolmikantaperiaatteen mukaan valittu hallitus on vastuussa Ravakan toiminnasta. Hallitus päättää Luotsi-strategiasta rahoitettavaksi puollettavat hankkeet sekä Ravakan mahdollisten omien tukien myöntämisestä. Rahoitettavien hankkeiden valinnassa käytetään julkisia valintakriteereitä, jotka ohjaavat hankkeiden suunnittelua ja toteutusta. Hallituksen jäsenet edustavat Ravakkaa alueella ja toimivat viestinviejinä ja -tuojina.

Ravakan henkilöstö hoitaa strategian toteutuksen operatiivisia tehtäviä hallituksen ohjaamana.

Käytännön työt järjestetään pitkälti päättyneen ohjelmakauden tapaan. Toimintarahalla työllistetään 2–5 koko- tai osa-aikaista työntekijää, joiden vahvuuksia ja osaamisalaa ovat taloushallinto, sidosryhmätyöskentely, aktivointi, hankeideoiden jalostus ja hankeneuvonta, hankehakemusten käsittely, yritystuet sekä viestintä. Vahvistimme yritysneuvonnan osaamista viimeisimmällä rekrytoinnillamme. Kansainvälisyyden edistämiseen sekä Nuorisoleader-toimintaan varataan omat resurssit.

Nuorella henkilöstöllämme on loistavaa paikallistuntemusta ja Leader-vuosiakin yhteensä jo yli neljäkymmentä. Myymme osajiemme työpanosta myös muille alueen toimijoille. Jaamme muiden Leader-ryhmien ja Kalaleaderin kanssa samoja työntekijöitä, ja ryhmien keskinäistä varahenkilökäytäntöä kehitetään.

Ravakan taloushallinto on siirretty kokonaan sähköiseksi. Saamme reaaliaikaisesti kustannuspaikkakohtaista toteumatietoa taloushallintojärjestelmästä (Visma), mikä helpottaa toiminnan seuranta ja toteutusta. Synergiaetua saadaan kolmen Leader-ryhmän käyttäessä samaa tilitoimistoa.

**Ravakan tunnettuus ja toiminnan vaikuttavuus paikalliskehittäjänä on lisääntynyt Loisto-kaudella.**

Vuonna 2019 perustettu nuorisotyöryhmä on yhdenvertainen osa Leader-ryhmää. **Nuorisotyöryhmä on avoin kaikille Ravakan alueen nuorille, jotka ovat kiinnostuneet paikallisesta kehittämisestä.** Ryhmän ensisijainen tehtävä on päättää NuorisoLeader-rahoituksesta, joka on ollut Ravakassa käytössä vuodesta 2017. Nuoret osallistuvat aktiivisesti myös muuhun kehittämistyöhön sekä erityisesti kansainväliseen toimintaan.

Loisto-kauden päättyessä yhdistyksellä oli 347 jäsentä, joista 47 % on alueen yhdistyksiä ja yrityksiä.

**Yhdistysjäsenten kautta Ravakan toiminnan piirissä on tuhansia maaseudun asukkaita ja aktiiveja.**

Henkilöjäsenten sukupuolijakauma on tasainen ja jäseniä on koko toiminta-alueelta. Kaikki kunnat ovat jäseniä ja kuntien yhteyshenkilöiden kautta viestit välittyvät johtoryhmille, luottamushenkilöille ja virkamiehille.

**Oman toiminnan arviointi ja tarpeisiin perustuva kouluttautuminen ovat osa jatkuvan luotaamisen toimintatapaamme.** Oma toimintaa seurataan ja arvioidaan säännöllisesti esimerkiksi hallituksen kokouksissa, henkilöstöpalavereissa ja vuosittain järjestettävissä hallituksen katselmuksissa. Hallituksen, henkilökunnan ja nuorisotyöryhmän osaamista vahvistetaan monipuolisesti ja rohkeasti. Olemme mukana kymmenissä säännöllisesti kokoontuvissa verkostoissa ja suunnitteluryhmissä oppimassa uutta ja vaihtamassa hyviä käytänteitä (Liite 2 Dynaaminen verkostoanalyysi). Yhteistyötä tiivistetään edelleen verkostoanalyysin viitoittamana ja jatkuvan luotaamisen kautta.

Henkilöstömme osallistuu viranomaistahojen ja sidosryhmien koulutuksiin. Päivitetävällä laatukäsikirjalla varmistamme laadukkaan toiminnan ja osaamisen jatkumisen myös henkilöstön ja hallituksen jäsenten vaihtuessa. Laatutyön yhteydessä aloitettua vertaisarviointia Leader-ryhmien kesken jatketaan.

Reagoimme havaittuihin muutostarpeisiin ketterästi. Viimeisimpänä olemme kehittäneet hankeneuvontaamme palvelumuotoilun menetelmin. Tulevaisuuteen katsovana yhdistyksenä haluamme toimia älykkäästi sekä auttaa ja kannustaa myös alueen muita yhteisöjä, asukkaita ja kuntia toimimaan samoin. **Älykäs tekeminen on meille tarvelähtöistä ja vuorovaikutteista suunnitelmallisuuden, tavoitteellisuuden ja kestävyuden parantamista sekä yhteistyötä.**

## Ravakan toimintamalli: aktiivointia ja neuvontaa jatkuvalla luotauksella

Luotsi-strategiaa toteutetaan ja Leader-toimintaa, neuvontaa ja aktiivointia jatketaan hyväksi havaituin tavoin päättyvän ohjelmakauden mukaisesti. Ravakka luotsaa haettavia ja toteutettavia hankkeita. Aktivoimme ja neuvomme hakijoita niin, että yhdessä asetetut tavoitteet ja tavoitetila toteutuvat parhaalla mahdollisella tavalla. Varmistamme painopisteiden toteutumisen kohdistamalla aktiivointia tarpeen mukaisesti. Läpileikkaavien teemojen toteutumisen ja kohderyhmien huomioimisen takaamme aktiivisella tiedottamisella, hankeneuvonnalla ja esimerkiksi erillisillä hankehauilla.

Aktiivointia ja neuvontaa kohdentamalla varmistetaan, että hankkeita toteutetaan tasaisesti koko alueella ja myös taajamien ulkopuolella. **Alueelta nouseville kehittämistarpeille etsitään hankehakijoita ja hankeaihioita kehitetään yhdessä toimijoiden kanssa vaikuttaviksi ja innovatiivisiksi kokonaisuuksiksi.** Kehittämisasiat ja hankkeet, jotka eivät sovellu Luotsi-strategiasta rahoitettavaksi avustetaan eteenpäin.

**Jatkuvaan luotaamiseen kuuluu, että ohjaamme hankehakijoita uudistumaan, ideoimaan ja tarttumaan rohkeasti uusiin haasteisiin.** Samalla opastamme hankehakijoita miettimään yleishyödyllisyyttä, toiminnan mahdollisia kohderyhmiä sekä strategiaamme läpileikkaavia teemoja. Jo Loisto-kaudella yhteistyöhön ja uusien kohderyhmien huomioimiseen kannustaminen on selvästi lisännyt yleishyödyllisyyttä ja yhdistysten yhteistyötä hankkeissa. Yhdistykset myös aktiivisesti kohdistavat toimintaansa uusille hyötyjille, kuten nuorille.



Kohderyhmiä mukaan Leader-toimintaan aktivoivat henkilöstö, hallituksen ja nuorisotyöryhmän jäsenet sekä hanketoimijat ja verkostokumppanit. **On tärkeää, että aktivointia tekee lähellä oleva, alueen toimijat tunteva ja heitä hyvin ymmärtävä taho.**

Hanketoteuttajamme ovat kertoneet saaneensa tietoa Leader-tuesta niin kunnilta, kyläaktiiveilta, Leader-hallituksen jäseniltä, tapahtumien kautta kuin suoraan netistä. Esimerkiksi yritysasiakkaat tulevat pääosin kuntien elinkeinotoimien kautta.

Ravakan toiminta on alusta asti ollut laajapohjaista, osallistavaa ja verkostomaista. **Tuomme yhteen monenlaisia toimijoita erilaisia rajoja ylittäen, myös kansainvälisesti.** Aluiden välistä aktivointia tehdään paikallisiin tarpeisiin perustuen yhteistyössä erityisesti naapuri-Leader-ryhmien kanssa, mutta luotaamme kiinnostavia kumppaneita koko maasta.

### **Verkostomme ovat laajoja, esimerkiksi vuonna 2021 kirjjasimme 32 uutta yhteistyötahoa!**

Jatkamme hyvien kokemusten siivittämää kansainvälistymistä. **Kansainvälistyminen avaa väyliä uusien ideoiden ja toimintamallien omaksumiseen, lisää osaamista, vahvistaa paikallisidentiteettiä ja tuo uutta merkityksellisyyttä nykyiseen tekemiseen.**

Houkuttelemme uusia, mahdollisesti kansainvälisyyteen vieroksuen suhtautuvia toimijoita mukaan alentamalla osallistumisen kynnyksiä erinomaisen neuvonnan sekä inspiroivan aktivoinnin ja onnistuneiden esimerkkien kautta. Lisäksi etsimme kumppaneita ja yhteistyöaiheita, jotka kiinnostavat erityisesti pieniä ruohonjuuritason toimijoita. Kansainvälisyydestä vastaava yhteyshenkilö ja hänelle varatut resurssit ovat tässä tärkeitä.

Ravakka voi ottaa aktiivisen toimijan roolin myös toteuttamalla itse hankkeita tai toimimalla tietyn teeman asiantuntijana. Näin voidaan toimia, jos alueelta ei löydy sopivaa toimijaa Luotsi-strategian toteutumisen kannalta keskeisille toimille. Omia hankkeita voivat olla esimerkiksi toimijoita verkottavat alueidenväliset tai kansainväliset hankkeet, jotka kohdentuvat koko Ravakan alueelle. **Kokemukset omien hankkeiden toteuttamisesta niin Leader- kuin muullakin rahoituksella ovat hyviä.**

Itse hallinnoimiemme kansainvälisten hankkeiden toteutus on kustannus- tehokasta ja mukaan saadaan laajasti eritoten pieniä toimijoita. Omien alueellisten hankkeiden avulla on lisätty osaamista monenlaisista teemoista.

**Jalkaudumme alueellemme ja tuloksia syntyy!**

## **Viestinnän kehittäminen on aktivoinnin ja verkostotyön kivijalka**

Aktivoinnissa ja neuvonnassa tärkeintä on aito kohtaaminen ja persoonallinen, ihmistä lähelle tuleva viestintä. **Olemme helposti lähestyttävä kumppani, johon voi ottaa yhteyttä matalalla kynnyksellä, ja tätä viestiä vahvistamme jatkuvasti.** Viestintä ei ole vain viestiä Ravakalta alueelle, vaan jatkuvan luotaamisen kautta parannamme vuorovaikutusta eri sidosryhmiemme kanssa. Viestinnän suunnitelmallisuus ja kohderyhmittäinen suuntaaminen tukee sekä yhteistyötä että jatkuvan luotaamisen toimintatapaa, mutta myös tehostaa aktivointia ja vaikuttavuutta.

Vuodesta 2020 lähtien on laadittu erillinen viestintäsuunnitelma, jossa asetetaan tavoitteet vuositasolla ja määritellään toimenpiteitä, jotka perustuvat myös tunnistettuihin aktivointitarpeisiin. Vuoden päättyessä viestinnän onnistumista arvioidaan laadittavan koonnin avulla. **Ravakan omaa paikallista brändiä on rakennettu harkiten ja verkostoja hyödyntäen.** Tarinat, teemavuodet, tempaukset, tiedotteet, tapahtumiin osallistuminen ja tiedonkeruu – kaikki kuuluvat repertuaariimme. Viestintäkanavat ja aktivointikeinot sovitetaan resursseihin ja kohderyhmien tarpeisiin, mutta ollaan ketteriä ja kokeillaan rohkeasti uutta ja tartutaan tilaisuuksiin. Maakunnalliset viestintähankkeet ovat olleet korvaamaton apu ja odotamme tulevan alueviestijämallin tarjoavan pysyvyyttä Leader-ryhmien, ELY-keskuksen ja muiden kumppaneiden yhteiseen maaseutuviestintään. Alueviestijämalli valmistuessaan kertoo myös meille tarkemmin, miten järjestämme omaa viestintäämme. Olennainen osa uuden ohjelmakauden käynnistymistä on Luotsi-strategian viestinnän suunnittelu. **Laadimme syksyllä 2022 hankehakijoita ja muita Leader-toimijoita paremmin palvelevan version Luotsi-strategiasta ja sekä graafisen ohjeistuksen tukemaan Luotsi-kauden viestintää.**

Hanketoimijat, paikallismedia, kunnat ja muut yhteistyökumppanit ovat myös jatkossa tärkeitä lähettiläitä sille, miten Leader-toiminnalla edistetään hyvää elämää maaseudulla. Osana viestintää ja aktivointia ohjaamme ja sitoutamme entistä paremmin hanketoteuttajia viestimään omasta hankkeestaan. Työhön on osallistettu myös Ravakan hallitus käynnistämällä hankekummitoimintaa keväällä 2022. **Hallitus valitsee joukostaan jokaiselle puoltamalleen hankkeelle hankekummin, joka seuraa hankkeen etenemisestä ja tsemppaa hankehakijaa.** Hankekummien avulla myös tiedämme enemmän rahoitetuista hankkeista ja pystymme seuraamaan niitäkin tuloksia ja vaikutuksia, jotka jäävät piiloon loppuraporteissa.

# 8. Seuranta ja arviointi

Strategian toteutumista, tuloksellisuutta ja vaikuttavuutta mitataan sekä maaseutuohjelman indikaattoreilla että Ravakan itse asettamilla määrällisillä ja laadullisilla mittareilla. CAP-suunnitelman indikaattoreiden toteutumista seurataan Hyrrästä saatavin raportein ja niistä raportoidaan Ravakan hallitukselle. Ravakan omia indikaattoritietoja kerätään loppuraporteista ja hanketoteuttajia haastatteleamalla. Näitä määrällisiä ja laadullisia mittareita tarkennetaan, kun tiedossa on strategian rahoitus, muut indikaattorit ja rahoitusinstrumentit.

Strategian painopisteittäistä toteutumista seurataan sidotun kehyksen avulla. Säännöllisesti kokoontuvat teemaryhmät arvioivat painopisteiden toteutumista, päivittävät tietoja alueen tarpeista ja ideoivat uusia kehittämistoimia. Hallituksen vuosittaisissa katselmuksissa seurataan strategian toteutumista, ja suunnitellaan tulevaa vuotta sekä päätetään kunkin vuoden teemasta, johon panostetaan tiedotuksen ja aktivoinnin keinoin. Leader-ryhmän hallitus voi määritellä tehostavia toimia, kuten erillishakuja tai kohdennettua aktivointia tavoitetasojen saavuttamiseksi. Strategian toteutumisesta teetetään ulkopuolinen arvio vähintään kerran ohjelmakaudessa.

Hankkeiden etenemisestä saadaan tietoa suoraan hanketoteuttajilta, hankkeiden ohjausryhmistä ja hankekummeilta, jolloin on mahdollisuus myös luotsata hanketta eteenpäin. Noin kaksi vuotta hankkeen päättymisen jälkeen hanketoteuttajia haastatellaan ja kartoitetaan hanketoteuttajien omaa kokemusta hankkeen onnistumisesta, tuloksista, hyödyistä ja vaikuttavuudesta myös pidemmällä aikavälillä.

## Painopisteittäin mitattavissa olevat tulostavoitteet:

### Älykkäästi yhdessä:

- älykäs kylä -strategioita määrä 6 kpl
- ympäristö- ja ilmastotoimien määrä 18 kpl
- kyläsuunnitelmat ja muut yhteisölliset tai osallistavat kehittämissuunnitelmat 9 kpl
- uusien kohtaamispaikkojen määrä (uusi toiminta, uudet paikat) 14 kpl
- yhdistysten tuottamat älykkäät palvelut 9 kpl

### Elinvoimaa elinkeinoista:

- ympäristö- ja ilmastotoimien määrä 9 kpl
- tuettavien yritysten määrä 36 kpl
- josta uusia yrityksiä 9 kpl
- omistajanvaihdostukia 9 kpl
- maatalouden kokeilutukia 9 kpl
- uusien palveluiden ja tuotteiden määrä 27 kpl
- lähiruoan tarjontaa lisänneet hankkeet 5 kpl
- biotaloushankkeet 5 kpl

### Mahdollisuuksia matkailusta:

- ympäristö- ja ilmastotoimien määrä 5 kpl
- tuettavien yritysten määrä 14 kpl
- josta uusia yrityksiä 6 kpl
- uusia matkailupalveluita 14 kpl

### Virkistävää vapaa-aikaa:

- ympäristö- ja ilmastotoimien määrä 9 kpl
- uudet virkistys- ja vapaa-ajankohteet 9 kpl
- kunnostetut virkistys- ja vapaa-ajankohteet 11 kpl
- yhdistysten tuottamat vapaa-ajanpalvelut 9 kpl
- uudet tai uudistetut tapahtumat 11 kpl

## Painopisteestä riippumattomat mitattavat tavoitteet:

- Omat tuet (mm. Nuoriso- Startti- City- ja YhteisöLeader) 50 kpl
- Nuoret mukana toteuttamassa hanketta 18 kpl
- Lapset ja nuoret hyödynsaajana hankkeessa 27 kpl
- Uusasukkaat mukana toteuttamassa hanketta 9 kpl
- Uusasukkaat hyödynsaajana hankkeessa 9 kpl
- Digitalisaatiota edistävät tai hyödyntävät toimenpiteet 27 kpl
- Kansainvälisyyttä lisäävät hankkeet 14 kpl

Leader-toiminnan vaikuttavuutta seurataan sekä määrällisillä että laadullisilla mittareilla!

The LEADER logo consists of the word "LEADER" in white, uppercase letters on a green arrow-shaped background pointing to the right. The background of the entire page features a large, stylized circular graphic composed of concentric rings in shades of light blue and teal, with some segments in a darker teal color.

**Ravakka**

**ravakka.fi**



Euroopan maaseudun  
kehittämisen maatalousrahasto:  
Eurooppa investoi maaseutualueisiin