

KASVAVA, KESTÄVÄ, KEHITTYVÄ

Leader Satasillan
strategia 2023–2027



Sisältö

1 Johdanto	2
2 Leader-ryhmän tehtävät ja paikalliskehittäjän rooli	3
3 Strategian valmistelu	4
4 Toiminta-alueen kuvaus ja nykytila-analyysi	5
5 SWOT-analyysi ja kehittämistarpeet	7
6 Tavoitteet ja kehittämisen painopisteet	11
7 Rahoitussuunnitelma	18
8 Strategian toimeenpano ja seuranta	19



01 Johdanto

Leader Satasilta on 25-vuotias paikallinen kehittämissyhteistyö, jonka tehtävänä on ylläpitää ja tukea maaseudun elinvoimaisuutta ja viihtyisyyttä yhdistyksen strategian 2023–2027 Kasvava, kestävä, kehittyvä - mukaisesti.

Leader Satasilta on toiminut perustamisestaan lähtien samalla toimialueella nykyisen Euran ja Säkylin kunnissa. Vaikka alue on pysynyt samana, kuntaliitosten vuoksi kuntien määrä on tippunut neljästä kunnasta kahteen. Uudella ohjelmakaudella 2023–2027 Leader Satasilan toiminta-alue kasvaa, kun Eurajoki liittyy mukaan alueeseen. Alueen kolme kuntaa muodostavat uudella ohjelmakaudella toimivan kokonaisuuden, jossa tunnusomaiset piirteet liittyvät vahvaan työllisyys- ja yritysdynamiikkaan, hyvinvoivaan ja terveeseen väestöön, historiaan, kulttuuriin ja identiteettiin sekä luonnonmaantieteellisesti yhtenäiseen alueeseen.

Uuden ohjelmakauden tulevaisuuden tavoitetilassa näkyy vahvana ajatus vireästä elinkeinoelämästä, joka toimii koko alueen kehityksen moottorina ja luo työllisyyttä alueelle. Yhteisöt tarjoavat monipuolista ja virikkeellistä toimintaa ja asuinympäristö on viihtyisä. Tavoitetilassa näkyy myös ympäristön arvostus ja sen hyödyntäminen kestäväällä tavalla sekä sujuva yhteistyö alueen toimijoiden välillä. Menestyvät yritykset, aktiivinen yhteisöllisyys ja viihtyisä ympäristö tekevät alueesta vetovoimaisen.

Uutta kehittämissuunnitelmaa on valmisteltu laajapohjaisesti yhdessä alueen asukkaiden ja sidosryhmien kanssa. Tästä kertoo osallistavaan valmistelutyöhön osallistuneiden suuri määrä ja valmisteluprosessin kuvaus (LIITE 1). Asukkaille teetetyissä strategiakyselyissä vastauksista erottuivat lapsiin ja nuoriin, kulttuuriin, ympäristöasioihin ja vetovoimaisuuteen liittyvät teemat.

Ohjelmakauteen 2023–2027 Leader Satasilta lähtee uudistuneena, rohkeasti tulevaisuuteen ja alueen yhteistyöhön katsoen, mutta samalla vanhoista ohjelmakausista oppia ottaen ja saavutettuja tuloksia hyödyntäen. Hankkeissa kannustetaan rohkeasti kokeilemaan uusia innovatiivisia ratkaisuja, hyödyntämään aiempaa enemmän digitalisaation tuomia mahdollisuuksia ja hyötyjä sekä kehittämään alueelle uusia palvelumalleja, jotka eivät kuormita arvokasta ympäristöä.

02

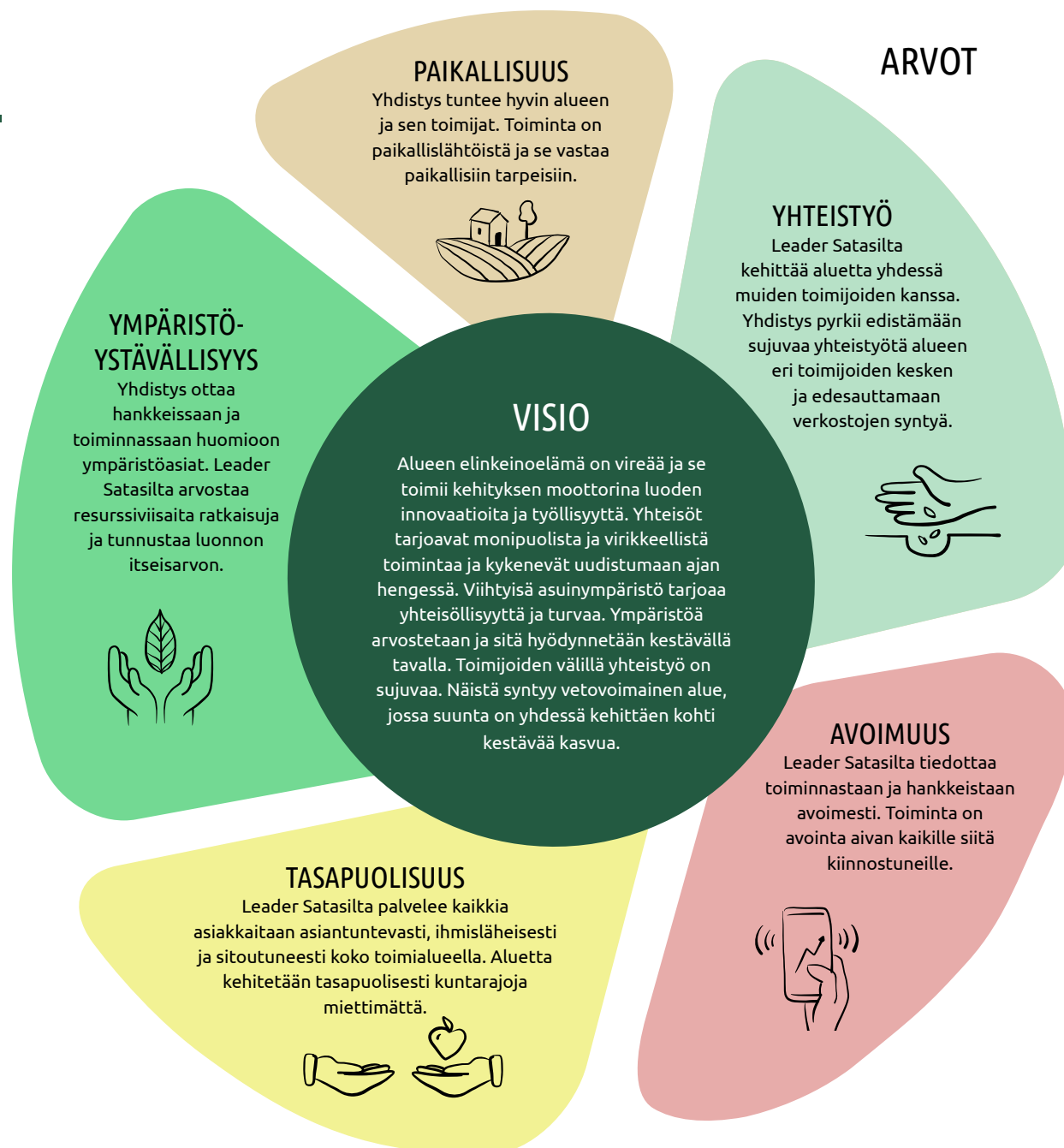
Leader-ryhmän tehtävät ja paikalliskehittäjän rooli

Yhdistyksen pääasiallisena tehtävänä on maaseudun paikallisena Leader-ryhmänä toteuttaa alueelle laadittua kehittämisohjelmaa ja aktivoida hakijoita rahoituksen hakemiseen. Yhdistyksen tarkoituksena on seudun elinvoimaisuuden lisääminen kannustamalla asukkaita, yrityksiä ja yhteisöjä yhteistyöhön alueen elämänlaadun parantamiseksi sekä asumisviihtyvyyden ja vetovoiman lisäämiseksi.

Kotiseutua tukevilla ideoilla synnytetään viihtyisyyden lisäksi uusia työpaikkoja ja yrityksiä alueelle. Seutua kehitetään kuntarajoja miettimättä, tasapuolisesti alhaalta ylöspäin asukkaiden lähtökohdista. Hankkeista päättää Leader Satasillan hallitus, joka käsittelee jätetyt tukihakemukset ja antaa niistä lausuntonsa. Hallitus kootaan alueelta kolmikantaperiaatteen mukaisesti. Yhdistys toteuttaa hankkeiden rahoittamisen lisäksi myös muuta aluekehitystoimintaa, joilla edistetään strategian tavoitteiden saavuttamista.

Leader-ryhmä toimii verkottajana paikallisesti, kansallisesti ja kansainvälisesti sekä linkkinä viranomaisten ja hankehakijoiden välillä. Hyvä alueen paikallistuntemus on yhdistyksen vahvuus. Tavoitettavuus, avoimuus, henkilökohtainen ja asiantunteva palvelu sekä pienten, mutta tuloksellisten hankkeiden edistäminen ovat toiminnan tukipilarit. Leader-ryhmän toimintaan voi kuka tahansa alueen asukas osallistua toteuttamalla hankkeen tai osallistumalla Leader-ryhmän järjestämiin koulutuksiin ja tilaisuuksiin.

”Leader on toimintaa, neuvontaa ja rahoitusta paikkakunnan parhaaksi”.



03 Strategian valmistelu

"Strategiatyön lähtökohtana on paikallisten asukkaiden ja sidosryhmäkumppaneiden kanssa yhteistyössä laadittu alueen näköinen kehittämissuunnitelma."

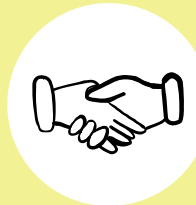
Leader Satasillan oli uudelle ohjelmakaudelle siirryttäessä mietittävä oman ryhmänsä tulevaisuutta. Ryhmän koko jäi alle asetetun 20 000 asukkaan rajan ja keskusteluja mahdollisesta yhdistymisestä toiseen Leader-ryhmään käytiin naapuriryhmien kanssa vuosina 2019–2020. Kaikkien toimijoiden kannalta sopivin vaihtoehto nähtiin aluemuutoksessa. Näin Leader-ryhmien koot pysyivät mallillisina ja paikallistuntemus säilyi. Neuvotteluiden seurauksena Eurajoki liittyi Leader Satasillan toimialueeseen.

Strategiatyön osallistavina menetelminä on käytetty paljon erilaisia tapoja, joiden kautta asukkailla on ollut mahdollisuus vaikuttaa ja osallistua. Ensimmäistä hakuvaihetta varten työstetty dynaaminen verkostoanalyysi on toiminut laajapohjaisen valmistelutyön tukena. Hankehakijoille, jäsenille, sidosryhmäkumppaneille, asukkailla ja kunnille on toteutettu useita erilaisia kyselyitä, haastatteluja, avoimia tilaisuuksia, työpajoja ja yhdistysiltoja. Keskustelu on ollut aktiivista ja alueen kehittäminen on herättänyt paljon mielenkiintoa. Covid19-pandemia asetti strategiatyölle omat haasteensa, mutta toi myös paljon ideoita. Uusia menetelmiä olivat muun muassa kiertävät kyselypostilaatit kaikissa alueen kirjastoissa, nuorten kirjoituskilpailu, postikortti- ja QR-koodikampanjat.

Leader Satasilla on osallistunut maakunnallisen, ELY-keskuksen sekä Lännen Kalaleaderin strategioiden valmistelutyöhön sekä kommentointiin. Kehittämisohjelmassa on huomioitu myös kunnalliset strategiat. Satakunnan Leader-ryhmät tekevät ELY-keskuksen kanssa yhteistyösopimuksen strategioiden yhteensovittamisesta.

Tarkempi strategiatyöprosessi on kuvattu liitteessä.

Kyselyjä



Tilaisuuksia



Haastatteluja



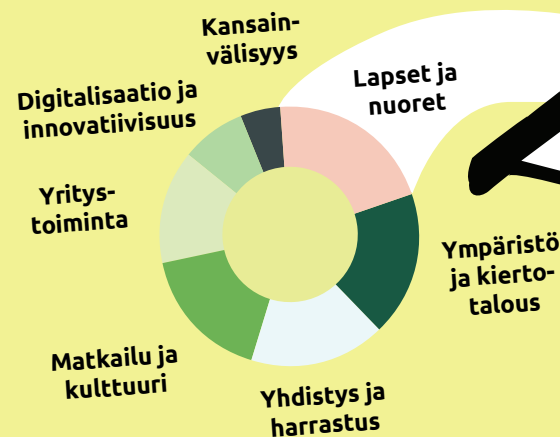
Postikortteja



Työpajoja

Kyselyistä
saadut vastaukset
2279 kpl

Tilaisuuksiin
ja tapahtumiin
osallistuneiden
määrä
1200 hlöä



TOIMINTA-ALUE

Leader Satasillan toiminta-alue muodostuu uudella ohjelmakaudella Säkylän, Euran ja Eurajoen kunnista. Eurajoki on edellisillä ohjelmakausilla kuulunut Eurajoen osalta Leader Ravakkaan ja Luvian osalta Leader Karhuseutuun. Nämä kolme kuntaa muodostavat toimivan kokonaisuuden, jossa tunnusomaiset piirteet liittyvät vahvaan työllisyys- ja yritysdynamiikkaan, hyvinvoivaan ja terveeseen väestöön, historiaan, kulttuuriin ja identiteettiin sekä luonnonmaantieteellisesti yhtenäiseen alueeseen.

Alueen kehityskuva on keskeisten tunnuslukujen osalta kaksijakoinen. Alueella on vahva positiivinen rakennemuutos aluetalouteen, työllisyyteen, työpaikkakehitykseen, yrityspereustantaan, yritysdynamiikkaan ja investointeihin liittyvillä tunnusluvuilla. Haasteena on samanaikainen negatiivinen rakennemuutos väestönkehitykseen, väestö- ja ikärakenteeseen, muuttoliikkeeseen ja huoltosuhteisiin liittyvillä tunnusluvuilla. Demografiseen kilpailukykyyn on kuitenkin mahdollista vaikuttaa aktiivisen Leader-toiminnan ja muiden alueen keskeisten toimijoiden valintojen, tekojen ja päätösten kautta. Vahva aluetaloudellinen perusta luo hyvät kehittämissuhteet omaehtoiselle vaikuttamiselle ja tulevaisuuden tekemiselle.

Toiminta-alueella asui tilastokeskuksen 2022 ennakkotietojen mukaan 27 302 asukasta. Väestönkehitys on ollut supistuvalla uralla vuosina 2010–2021. Taustalla on ensisijaisesti negatiivinen luonnollinen väestönlisäys ja toissijaisesti kuntien välinen nettomuutto. Sen sijaan nettomaahanmuutosta alue on saanut vähäistä muuttovoittoa. Vieraskielisten osuus (3,4 %) on kuitenkin alueella yli kaksi kertaa alhaisempi kuin koko maassa keskimäärin. Toiminta-alueen väestön keski-ikä on 47 vuotta, joka on noin 3,5 vuotta korkeampi kuin keskimäärin koko maassa. Alueen haasteena on useiden maaseutualueilla olevien kuntien tavoin lasten ja työikäisen väestön määrän väheneminen. Väestö- ja ikärakenteessa 65-vuotta täyttäneiden osuus ja eläkeläistalouksien määrä on kasvussa. Tilastokeskuksen väestöennusteen (2021) mukaan alueen väkiluku supistuisi noin 3 000 henkilöllä (-11,2 %) vuoteen 2040 mennessä. Toiminta-alueen sisällä väestö supistuisi noin 15 prosentilla

Euran ja Säkylän alueilla, mutta Eurajoen väestönkehitys olisi lähes tasapainossa (-1,5 %).

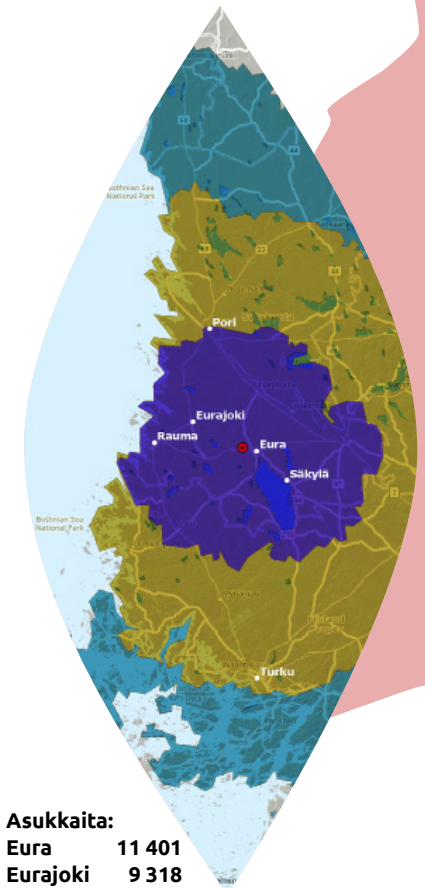
Alueen väestönkehityksen tilannekuva on positiivisempi, jos vakituisten asutuksen rinnalla tarkastellaan vapaa-aika- ja kausiasutusta. Alueella sijaitsee yli 5 000 vapaa-ajan asuntoa. Jos toiminta-alue olisi yksi kunta, siellä sijaitisi kaikista Suomen 309 kunnasta 11. eniten vapaa-ajan asuntoja. Se tuo huomattavan paljon potentiaalia panostaa vapaa-ajan asukkaiden lisäksi työn monipaikkaistumisen tarjoamiin mahdollisuuksiin. Alue sijaitsee niin sanotun kasvukolmion (Helsinki-Tampere-Turku) vaikutusalueen läheisyydessä. Tämä avaa mahdollisuuksia tarjota paikkariippumatonta etätyötä tukevia tekijöitä, kuten tiloja, yhteyksiä ja verkostoja.

Alueen maapinta-ala on yhteensä noin 1 501 neliökilometriä. Alueen väestötiheys on 18,5 asukasta neliökilometrillä eli alue on hieman tiheämmin asutettu kuin koko maa (18,3). Koko alue kuuluu Satakunnan maakuntaan. Alueen kunnat sijaitsevat aika- ja matkaetäisyyden, sujuvan liikkumisen ja liikenteen sekä hyvien kulkuyhteyksien äärellä lähellä toisiaan. Toiminta-alueen läheisyydessä on useita asutus-, teollisuus-, liikenne-, koulutus- ja muita keskittymiä. Pyhäjärvisuudulla on puolellaan vahva sijaintietu suhteessa läheisyydessä oleviin kes-

Maaseutualueen aluetypit

Harvaan asuttu maaseutu / Glesbygd	108
Ydinmaaseutu / Kärnlandsbygd	11368
Kaupunkien läheinen maaseutu / Landsbygd nära städerna	4346
Maaseudun paikalliskeskukset / Lokala centra på landsbygden	6323
Kaupunkien kehysalue / Kransområdet kring städer	5314
Ulompi kaupunkialue / Yttre stadsområde	0
Sisempi kaupunkialue / Inre stadsområde	0

Satasillan toiminta-alueen vaikutusalue 50, 100 ja 150 kilometrin vyöhykkeellä alueen maantieteellisestä keskipisteestä



Asukkaita:

Eura	11 401
Eurajoki	9 318
Säkylä	6 583

kittyymiin ja solmupisteisiin. Satasillan kolmen kunnan maantieteellisen keskipisteen 50 kilometrin vyöhykkeen sisällä asuu noin 159 000 asukasta ja sijaitsee 67 500 työpaikkaa, 100 kilometrin vyöhykkeen sisällä 489 000 asukasta ja 188 500 työpaikkaa sekä 150 kilometrin vyöhykkeen sisällä peräti 621 300 asukasta ja 236 700 työpaikkaa. Tunnin ajoaikaetäisyydellä alueen keskipisteestä sijaitsevat suurista ja keskisuurista kaupungeista mm. Turku, Pori ja Rauma sekä osittain Tampere.

Alueen väestön koulutustaso on tyypillinen suurten kaupunkiseutujen ulkopuolella. Joka viides (20,5 %) alueen aikuisväestöön kuuluvista on suorittanut korkea-asteen tutkinnon. Opiskelijoiden osuus alueen väestöstä on alhainen (5,1 %) rajallisen koulutustarjonnan vuoksi. Alueen koulutustarjonta on kohtalainen toisen asteen koulutuksen kohdalla. Jokaisessa kolmessa kunnassa on mahdollisuus opiskella lukiossa. Ammatillisen toisen asteen koulutusta on runsaasti tarjolla lähikunnissa, jotka sijaitsevat aika- ja matkätäisyyden näkökulmasta läheisyydessä. Eurajoen Kristillisessä opistossa on mahdollista opiskella ammattitutkinto tai ammattiin valmentavia kursseja. Porissa, Huittisissa ja Raumalla on mahdollista opiskella korkeakoulututkinto.

NYKYTILA-ANALYYSI

Yritys- ja elinkeinoelämä

Toiminta-alueen elinkeino- ja toimialarakenne on jokaisessa kolmessa kunnassa samankaltainen. Alueella on kansallisessa kontekstissa erittäin vahva työllisyys- ja yrittäjyysdynamikka. Alueen työttömyysaste oli TEM:in työnvälitystietojen mukaan vain 6,4 prosenttia maaliskuun lopussa 2022. Kuntien työllisyysaste kuuluu maan parhaaseen viidennekseen. Eurajoen ja Säkylän työllisyysaste ylitti korkeana rajapyykinä pidetyn 75 %:in rajan vuonna 2020 ja Euran työllisyysaste (74,7 %) oli lähellä rajaa. Alueen työpaikkaomavaraisuus on lähellä koko maan keskiarvoa (100). Säkylän työpaikkaomavaraisuus (112,5) kuuluu kuntien parhaan viidenneksen joukkoon. Työpaikoista eniten työllistää palveluala, joka kattaa yli puolet kaikista työpaikoista. Seuraavaksi eniten työllistää jalostusala, jonka osuus on noin kolmannes työpaikoista. Kolmanneksi eniten, vajaalla kymmenellä prosentilla työllistää alkutuotanto.

Alue on elinvoimaista maaseutua, jossa teollinen toiminta on merkittävässä asemassa. Eriyisesti broileri-, kalkkuna- ja lihatuotanto sekä kanamunantuotanto korostuvat seudulla. Alueella toimii noin 90 kalan alkutuotanto- tai jalostustoimijaa. Elinkeinokalataloudella on merkittävä rooli alueen kehittämisessä. Leader Satasilta hyödyntää EMKR:n rahoitusta osallistumalla Lännen Kalaleaderin toimintaan.

Alueella oli yhteensä 2314 toimivaa yritystä vuoden 2021 lopussa ja noin 85 toimivaa yritystä tuhatta asukasta kohden, joka on selvästi maan keskiarvoa korkeampi. Alueen

yrityserustanta on ollut supistuvasta väestömäärästä huolimatta huomattavan positiivinen. Alueella aloitti yhteensä 635 yritystä ja lopetti 412 yritystä vuosina 2018–2021 eli yrityserustanta oli 223 yritystä kolmen vuoden aikajakson aikana. Kaksi kolmesta alueen yrityksestä on pieniä alle viisi henkilöä työllistäviä yrityksiä.

Kylä- ja yhdistystoiminta sekä asuminen

Alueen yhteisöllisyyteen ja sosiaaliseen pääomaan liittyvät tunnusluvut ovat vahvat. Koko alueella toimii yhteensä 605 yhdistystä, joista suurin osa on kulttuuritoimintaa, liikunta- ja urheilutoimintaa sekä nuoris- ja kylätoimintaa järjestäviä yhdistyksiä. Alueen asukkaat arvostavat monipuolisia harrastusmahdollisuuksia, joita alueella on kokoon ja asukasmäärään nähden paljon ja niitä on tarjolla kaiken ikäisille. Kyläyhdistykset ovat toteuttaneet paljon kyläsuunnitelmia, joita Leader Satasilta on ollut tekemässä ja kokoomassa yhdessä kyläläisten kanssa. Eurajoella ja Eurassa on tehty yhteistyössä kuntien, yhdistysten sekä Satakylien kanssa Yhdistysohjelmat, joiden tekoon Leader Satasilta on aktiivisesti osallistunut. Vireästä kyläyhdistystoiminnasta kertoo se, että alueen kuusi kyläyhdistystä on valittu Satakunnan maakuntakyläksi (Vuorenmaa, Kankaanpää, Iso-Vimma, Panelia, Sydänmaa (Säkylä) ja Sydänmaa (Eurajoki), osa jopa kahdesti. Tämän lisäksi Köyliön Kankaanpää on valittu valtakunnalliseksi vuoden kyläksi sekä heidän toteuttamansa Leader-rahoitteinen Kuninkaanlähteen kunnostushanke valittiin valtakunnalliseksi vuoden maisemateoksi vuonna 2015.

Ympäristö

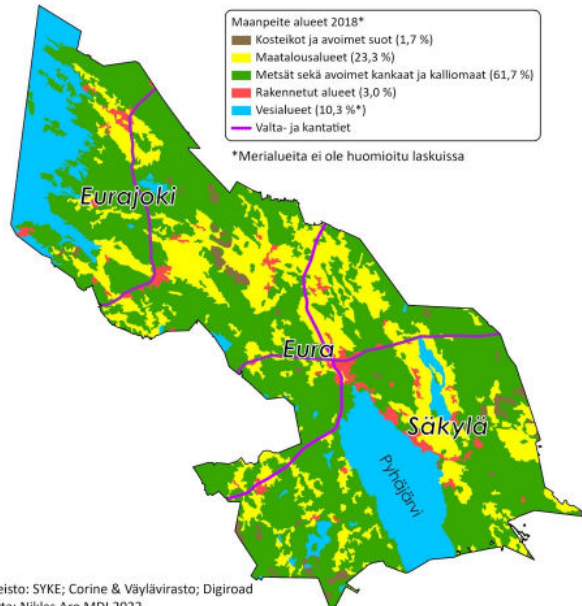
Alue koostuu pitkälti metsä- ja maatalousalueesta, joiden yhteenlaskettu osuus koko alueen maapinta-alasta on noin 85 prosenttia. Luonnonmaantieteellisesti alueen keskeisin järvi on Säkylän Pyhäjärvi, joka on Satakunnan ja Varsinais-Suomen maakuntajärvi. Järvi on Suomen 29. suurin, joka 25 kilometriä pitkällä ja lähes saarettomalla järvenselällä antaa merimäisen vaikutelman. Säkylän Pyhäjärvi on ollut tunnettu sen mittavista kala- ja rapusaalista ja siellä on harjoitettu ammattikalastusta yli 100 vuotta. Muita alueen suuria järviä ovat Köyliönjärvi sekä Turajärvi. Erämaajärvi Koskeljärvi on suojeltu lintujärvi. Järvien osuus koko vesistöalueesta on 6 %. Pyhäjärven pohjoisosasta Eurasta lähtee Eurajoki, joka on 52 kilometriä pitkä joki ja se virtaa Euran ja Eurajoen kulttuurimaisemien halki laskeutuen Selkämereen. Alueen vesistöjä kuormittavat paikoin maa- ja metsätaloudesta aiheutuva hajakuormitus, turvetuotanto, yhdyskuntien ja haja-asutuksen jätevedet ja teollisuus. Ansiokkaalla vesiensuojelutyöllä vesistöjen tila on parantunut huomattavasti. Vesistöt tarjoavat virkistyskäyttöön paljon erilaisia mahdollisuuksia.

Alueella sijaitsee monia ulkoilureittejä, joihin on myönnetty Leader-rahoitusta. Hankkeissa on mm. kartoitettu ja paranneltu reitistöjä sekä rakennettu laavuja ja kotia. Säkylän Harjureitti on kuin Lappi pienoisukoossa, mikä tarjoaa retkeilijöille vaihtelevan maaston ja upeat maisemat hiihto- ja patikointiretkille. Luonnon monimuotoisuutta

pääsee ihastelemaan mm. Eurajoen Pinkjärvellä tai Euran Koskeljärvellä, jotka moollemat ovat luokiteltu Natura2000-alueiksi. Eurajoella on lisäksi alueita, jotka kuuluvat karujen saaristojen, vanhojen saaristotukikohtien ja perinnumaisemien kautta Selkämeren kansallispuistoon. Perinteistä kulttuurimaisemaa löytyy koko alueelta.

🎵 Matkailu ja kulttuuri

Rauman seudun (Rauma, Eurajoki, Eura, Säskylä) matkailutoimiala tuotti seutukunnalle välitöntä tuloa 64,4 miljoonaa euroa ja sen työllistävä vaikutus oli 466 henkilötyövuotta. Eurassa sijaitseva Kauttuan Ruukinpuisto on rakentunut yli 300 vuoden ajan rauta- ja paperiteollisuuden ympärille. Idyllinen Ruukinpuisto on tunnettu Alvar Aallon suunnitelmista useista arkkitehtuurisesti merkittävistä rakennuskohteista. Mittavat esihistorialliset löydökset tekevät Eurasta arkeologisesta näkökulmasta poikkeuksellisen paikkakunnan. Eurajoelta löytyy ainutlaatuista kartanokulttuuria Vuojoen Kartanon miljööstä. Paikallinen kulttuuriperintö ja historia kertovat mielenkiintoista tarinaa menneestä ja nykyisyydestä. Tunnetuin tarina lienee Köyliönjärven jäällä tapahtuneet tapahtumat talonpoika Lallin ja Piispa Henrikin välillä. Aktiiviset kesäteatterit, museot, taidenäyttelyt ja kuuluisien artistien tähdittämät keikat tanssipaikoilla tarjoavat elämyksiä kulttuurista ja musiikista nauttiville. Erityisesti kesäisin suosittu toripäivät täyttävät monessa kylässä torit alueen asukkaista ja kauempaakin tulleista matkailijoista. Leader Satasilta on ollut rahoittamassa ja toteuttamassa useampaa seudullista matkailuhanketta, joissa alueen vetovoimaisuutta on parannettu ja matkailutoimijoita verkotettu yhteen. Euran ja Säskylän alueelle on luotu matkailubrändi Visit Pyhäjärviseuutu sekä tehty laajapohjainen matkailusuunnitelma yhteistyössä alueen toimijoiden ja Turun kaupparkeakoulun kanssa.



Satasillan toiminta-alueen luonnonmaantieteellinen kokonaisuus

05

SWOT-analyysi ja kehittämistarpeet



Yrittäjä- ja elinkeinoelämä



Kylä- ja yhdistystoiminta, asuminen



Ympäristö



Matkailu ja kulttuuri

VAHVUUDET

- Monipuolinen yritysanta, korkea työllisyysaste, vahva ruoantuotantoketju
- Yhteisöllisyys, monipuoliset harrastusmahdollisuudet, edullinen ja turvallinen asuminen
- Monipuolinen luonnonympäristö, vesistöt ja vesiensuojelutyö
- Vahva identiteetti ja kulttuurihistoria

HEIKKOUEDET

- Osaavan työvoiman saatavuus, houkuttelevuus, joukkoliikenteen puute
- Toimijoiden ikääntyminen, nuorten kokoontumistilojen ja tapahtumien puute, rajallinen koulutustarjonta
- Riittävien opasteiden ja esteettömien reittien puute
- Yhteisen koordinoimisen puute, vähäinen alueen viestintä ja brändäys, majoituskapasiteetti

MAHDOLLISUUDET

- Yhteistyö, vihreä siirtymä, lähiruokatrendin voimistuminen, etätyöt, kansainvälistyminen
- Kumppanuudet, uudet toimintatavat, monipaikkaisuus ja maallemuuttotrendi
- Pitkäjänteinen yhteistyö, ympäristötietoisuuden nousu
- Kiinnostus lähi- ja ruokamatkailuun, yhteisen matkailubrändin kehittäminen, elämysten tarjoaminen, digitalisaatio

UHAT

- Kilpailu yritysten sijoittautumisesta, rakennemuutos, ennakoimattomuus
- Ei uusia toimijoita, negatiivinen väestökehitys
- Herkät luonnonympäristöt, ympäristöongelmien lisääntyminen, piittaamattomuus
- Heikkenevä taloustilanne, yhteisen kehittämisen ja osaamisen puute

VAHVUUDET

Yritys- ja elinkeinoelämä

Alueen yritys- ja elinkeinoelämä on monipuolinen. Yritys- ja työllisyysdynamiikka kuuluu useilla keskeisillä tunnusluvuilla kuntien parhaaseen viidennekseen. Kuntien yritystiheys ja työllisyysaste ovat korkeat. Alueella on runsaasti työmahdollisuuksia sekä pk-yrityksissä että alueen elintarviketeollisuuden veturiyrityksissä. Ruokatuotannon arvoketju on monipuolinen: se pitää sisällään muun muassa jatkojalostusta, huolintaa, alkutuotantoa ja alihankintaa. Ruokatuotannon ympärille on muodostunut vahva ja erikoistunut alueellinen ekosysteemi, jossa on suurten ankkuriyritysten lisäksi runsaasti pieniä ja keskisuuria yrityksiä sekä kehittäjäorganisaatioita. Alueen elinkeinoelämän menestystä tukee logistinen sijaintietu. Vaikka toiminta-alue on väestö-, työpaikka- ja yritysmäärältään pieni, on sen vaikutusalueen läheisyydessä useita kansallisesti merkittäviä asutus-, työpaikka-, osaamis-, teollisuus- ja vientikeskittymiä. Toimialueella sijaitsee Pyhäjärvi-instituutti, joka on tutkimustoiminnassaan erikoistunut vesiensuojeluun, elintarviketuotantoon ja kiertotalouteen. Instituutti tekee merkittävää TKI-yhteistyötä alueella sijaitsevien yritysten kanssa. Yhtenä yhteistyön hedelmänä on uusi biokaasulaitos, joka käyttää raaka-aineina ruokaketjun sivuvirtoja ja peltobiomassoja.

Kylä- ja yhdistystoiminta sekä asuminen

Alueen vahvuutena on yhteisöllisyys, joka tulee esiin muun muassa vahvana talkookulttuurina. Alueen aktiiviset yhdistykset tekevät keskenään paljon yhteistyötä, jonka seurauksena on palkattu nuoria töihin, järjestetty erilaisia tapahtumia sekä markkinoitu aluetta hyvänä paikkana asua, elää ja yrittää. Osa yhdistyksistä tekee kuntien kanssa tiivistä yhteistyötä ja he ovat solmineet kumppanuussopimuksia palveluiden tuottamisesta tai ylläpitämisestä kunnassa. Kyläsuunnitelmia on laadittu koko alueelle. Asuminen maaseudulla on perheystävällistä, edullista ja kaikilla on tilaa elää. Asukkaiden viihtyisyyttä lisäävät riittävät palvelut, monipuolinen harrastustoiminta sekä hyvä varhaiskasvatus ja koulut.

Ympäristö

Alueen luonnonympäristö on monipuolinen, jossa korostuvat kalaisat vesistöt. Toiminta-alueelta löytyy luontomatkailukohteita, ulkoilureittejä sekä merellisyyttä. Alueella sijaitsee valtakunnallisesti rikkaita lintukohteita. Ympäristö on puhdasta ja turvallista. Alueen aktiiviset yhdistykset ja muut verkostot osallistuvat alueen ympäristön- ja vesiensuojelun toimenpiteisiin. Vesien tila on parantunut intensiivisen vesienhoitotyön seurauksena. Alueella on toteutettu useita bio- ja kiertotalouden tehostamiseen tärkeitä hankkeita.

Matkailu ja kulttuuri

Toiminta-alueella on vahva identiteetti, kieli, historia ja kulttuuri, joka on täynnä merkityksiä ja tarinoita. Alueen rakennettu ympäristö on kulttuurihistoriallisesti merkittävä

aluetta. Alueelta löytyy muun muassa esihistoriallisia löydöksiä, Alvar Aallon arkkitehtuuria, kartanokulttuuria, torpparielämää ja ruokkihistoriaa, jotka houkuttelevat matkailijoita, kävijöitä ja vierailijoita kerta toisensa jälkeen alueen kulttuurikohteisiin. Visit Pyhäjärvisuola-brändi lisää alueen tunnettuutta. Alueen vahvuutena on vapaa-ajan- ja kausiasukkaiden suuri määrä.

HEIKKOUEDET

Yritys- ja elinkeinoelämä

Hyvän yritys- ja työllisyysdynamiikan kääntöpuolena on alueen avaintoimialojen osaja- ja työvoimapula. Haasteena on löytää jatkajia omistaja- ja sukupolvenvaihdostilanteissa, jotta yritykset, osajat ja työvoima pysyvät alueella. Ruokatuotannon arvoketjut ja keskittymät ovat erittäin vahvat toiminta-alueella, mutta niiden tunnettuudessa ja brändäyksessä on vielä paljon tehtävää. Ruokaketjuun ja matkailuun liittyvä kalatalouden kehittämispotentiaali on vajaasti hyödynnetty. Yksi suurimmista puutteista alueella on hyvästä sijainnista ja kulkuyhteyksistä riippumatta joukkoliikenteen heikkous, joka haittaa arjen sujuvaa ja helppoa liikkumista. Joukkoliikenteen puute nostaa työvoiman liikkuvuus- ja pendelöintikynnystä alueelle. Yritysten välisessä yhteistyössä ja oppilaitosyhteistyössä on edelleen paljon tehtävää.

Kylä- ja yhdistystoiminta sekä asuminen

Useilla yhdistyksillä on vaikeuksia saada uusia jäseniä ja jäsenten keski-ikä on korkea. Uusien ideoiden sekä yhdistysten kehittäminen on hiipunut. Nuorten sitouttaminen vapaaehtoiseen toimintaan on aiempaa haastavampaa. Nuorille ei ole tarpeeksi tarjolla yhteisöllisiä tiloja ja omia tapahtumia. Koronakriisin positiivisena muutoksena voidaan pitää valtavaa digiloikkaa lyhyessä ajassa, mutta varjopuolena on digitalisaatioon liittyvät syrjäytymisriskiä lisäävät tekijät etenkin haavoittuvaisimpien väestö- ja ikäryhmien osalta. Koronakriisi on myös vaikeuttanut useiden yhdistysten käytännön toimintaa, yhdessä tekemistä ja rapauttanut taloutta. Uusi asuntotuotanto on melko alhaisella tasolla ja osa olemassa olevasta asuntotarjonnasta on vajaakäytössä. Alueen rajallinen koulutustarjonta ”pakottaa” nuoret muuttamaan opiskelun vuoksi muualle, ja useat nuoret ja nuoret aikuiset jäävät palaamatta alueelle.

Ympäristö

Vapaa-ajan virkistyskäyttöä ja luonnon tarjoamia mahdollisuuksia ei ole hyödynnetty tarpeeksi. Alueelta löytyy retkeilyreittejä, mutta opasteet eivät ole riittävät ja esteettömät reitit puuttuvat. Melontalaitureiden ja veneenlaskupaikkojen puute vähentävät vesistöjen käyttöä. Lintutornit ovat huonossa kunnossa. Luontokohteiden sekä reittien löytäminen on hankalaa, koska ne eivät löydy koordinoitusti yhdestä paikkaa. Eurajoen,

Pyhäjoen ja Lapinjoen virtavesien kulkuesteet haittaavat niiden virkistyskäyttöä. Lapinjoesta on vähän perustietoa ja sen varrella ei ole kehittämistyötä tehty.

🎵 Matkailu ja kulttuuri

Alueella on monipuolisia mahdollisuuksia matkailun kehittämisen suhteen, mutta toimintaedellytykset ja fasilitteetit ovat puutteelliset. Alueella ei ole riittävästi tarjota aktiviteetteja, tapahtumia, elämyksiä eikä palvelupaketteja. Alueelta puuttuu taho, joka koordinoi yhtenäisesti alueen matkailupalveluita, markkinointia ja myyntiä. Matkailutoimijoiden välinen verkostoituminen on jäänyt heikoksi. Ulkopuolisen on vaikea löytää aluetta, koska tunnettuus, viestintä ja brändäys ovat ohuella pohjalla. Majoituskapasiteettia on alueella vähän. Joukkoliikenteen puuttuminen rajoittaa kävijämääriä, koska matkailukohteiden väliset välimatkat ovat pitkät.

MAHDOLLISUUDET

✉️ Yritys- ja elinkeinoelämä

Alueen monipuolinen yrityskehittäjä mahdollistaa tiiviin yhteistyön yritysten välillä. Yrityshautomot ja -verkostot ylittävät kuntarajat ja palvelevat koko aluetta. Uusiutuva energia hyödynnetään yritystoiminnassa. Koronan aiheuttamaan ”talouden jälleerakentamiseen” liittyy runsaasti niin sanottua vihreän siirtymän kaltaisia mahdollisuuksia. Kansainvälistymiseen liittyy potentiaalia vahvan teollisen perustan ansiosta. Yritysten ja yhdistysten välinen yhteistyö lisääntyy ja synnyttää uusia innovatiivisia ratkaisuja, ansaintamahdollisuuksia sekä säilyttää lähipalveluita. Ihmisten tietämys ja kiinnostus lähiruokaan ja omavaraisuuteen lisääntyy. Puhtaat raaka-aineet nousevat entistä tärkeimmiksi kuluttajalle, jonka johdosta myös kasviviljely ja ammattikalastus alueella lisääntyy. Etätyöt ja monipaikkaisuus lisääntyvät, mitkä luovat mahdollisuuksia uusien yritysten syntymiselle, paikkariippumattomille yrityksille ja kevytyrittäjyydelle. Suuria ja keskisuuria kaupunkiseutuja kilpailukykyisemmät kustannukset ja sijainti houkuttelevat sekä uusia yrityksiä että investointeja. Markkinoinnin kohdentamisella valittuihin avain- ja kohderyhmiin saadaan uutta osaamista mm. digitaaliseen yritystoimintaan, bio- ja kiertotalouteen, ympäristön kuormituksen ehkäisyyn sekä robotiikan tuomiin mahdollisuuksiin.

🏠 Kylä- ja yhdistystoiminta sekä asuminen

Perinteinen yhdistystoiminta on muutoksessa ja sen rinnalle tulee vapaamuotoista ja projektiluonteista toimintaa. Kuntien rooli muuttuu enemmän palveluiden tuottajasta mahdollistajaksi. Kunnan ja yhdistysten välinen kumppanuus lisääntyy. Yhdistyskehittäjä nähdään lisäarvoa tuottavana tekijänä kunnan päätöksenteossa. Tämä lisää ansaintamahdollisuuksia ja tarjoaa myös mahdollisuutta muuttaa omaa toimintaansa tulevaisuudessa. Yhdistysten välinen yhteistyö lisääntyy ja uusien tapahtumien ja palveluiden

tuottaminen yhdessä muiden yhdistysten kanssa korostuu. Leader-toiminnan avulla yhteistyötä voidaan tehdä sekä yli kunta- ja maakuntarajojen että kansainvälisesti. Vapaa-ajan ja työn monipaikkaisuuden yleistyminen tukee alueen muuta kehittämistä. Uusia toimintatapoja kehitetään yhdistyksissä jatkuvasti, esim. kyläkummitoiminta. Maaseutualueiden vetovoima asuinpaikkana kasvaa, kun saadaan lisättyä tunnettuutta ja viestittyä asumiseen liittyvistä vaihtoehdoista. Alue tarjoaa monipuolisia asuin- ja elinympäristöjä eri elämänvaiheissa oleville asukkaille kilpailukykyisillä hinnoilla. Lähiluonto, toimivat viheryhteydet, väljyys ja turvallisuus korostuvat asuinpaikkaan liittyvissä valinnoissa.

☁️ Ympäristö

Alueen ainutlaatuinen luonto ja sen puhtaus houkuttelevat ihmisiä liikkumaan luonnossa. Luontomatkailun kysynnän kasvaessa uusia reittejä rakennetaan, olemassa olevaa infraa kunnostetaan ja luonto-opaspalveluita kehitetään. Alueen toimijat tekevät kehittämistyötä yhdessä pitkäjänteisesti. Ympäristöasiat ja -tietoisuus nostetaan kiinteäksi osaksi yritys- ja yhdistystoimintaa. Suojelu- ja kansallismaisema-alueiden erityispiirteet huomioidaan kaikessa tekemisessä. Luonnosta syntyy uutta yritystoimintaa.

🎵 Matkailu ja kulttuuri

Kotimaanmatkailu sekä lähi- ja luontomatkailu lisääntyvät. Vastuullisuus korostuu matkailussa aiempaa enemmän. Digitalisaatio avaa rajattomat mahdollisuudet globaaliin matkailun kehittämiseen. Kotimaisten ja ulkomaisten matkailijoiden, kävijöiden ja vierailijoiden lisääntyminen luo myönteisiä kerrannaisvaikutuksia alueen muuhun palvelutarjontaan. Vahvana elintarvikealueena ruokamatkailu lisääntyy ja alueen yritykset ja yhdistykset hyödyntävät paikalliset raaka-aineet toiminnassaan kehittäen brändejä ja elämyksiä niiden ympärille. Kalastus- ja pyöräilymatkailu alueella kasvaa ja niiden ympärille muodostetut matkailukohteet lisääntyvät. Yhteinen matkailubrändi luo edellytyksiä laajempaan kehittämistyöhön. Matkailuala tulee kasvavan kysynnän vuoksi työllistämään entistä enemmän ja lisäämään yrittäjyyttä mm. majoituspalveluissa ja aktiviteeteissa. Kulttuurihyvinvoinnin merkitys korostuu ja kulttuuripalveluita käytetään aiempaa enemmän.

UHAT

✉️ Yritys- ja elinkeinoelämä

Alueella sijaitsevien erikoistuneiden veturiyritysten tulevat sijaintipaikkaratkaisut vaikuttavat laajaan alihankintaverkostoon ja työpaikkojen määrään. Globaalit, kansalliset ja alueelliset rakennemuutokset voivat heijastua kielteisesti alueelle. Epävarma taloudellinen ja turvallisuuspoliittinen tilanne ja koronapandemiasta johtuvat pitkäaikaiset seuraukset heijastuvat yritystoimintaan. Nettikauppa on voimistunut fyysisen asioinnin

kilpakumppanina ja lähitulevaisuudessa kuluttamisen murros jatkuu. Alueiden välisessä kilpailussa epäonnistutaan ja alueen tunnettuus ja maine kuva ovat heikot. Alueen on onnistuttava tarjoamaan houkuttelevia työpaikkoja nuorille ja nuorille aikuisille osaavan työvoiman saamiseksi ja pitämiseksi. Ilmastomuutoksella voi olla suuria vaikutuksia alueen elintarviketeollisuuteen erityisesti kasvinviljelyyn ja kalatalouteen.

Kylä- ja yhdistystoiminta sekä asuminen

Aktiiviset yhdistystoimijat väsyvät eivätkä jaksa jatkaa ja kehittää omaa toimintaansa. Monipuoliset vapaa-ajan harrastusmahdollisuudet kuntalaisille vähenevät. Vapaaehtoistoimintaan on yhä vaikeampi saada uusia tekijöitä. Talkookulttuuri rapautuu ja se vaikeuttaa alueen kehittämistä. Maaseudun kehittäminen jää yhä harvempien toimijoiden ja aktiivien varaan. Kunnat eivät kuule tai osallista yhdistystoimijoita päätöksentekoon. Yhdistysten toiminta-avustuksista luovutaan. Yhdistyksille ja kuntalaisille tarjotuista vuokratiloista luovutaan. Palvelut vähenevät ja palveluverkko harvenee, joka lisää alueen asukkaiden lähtömuuttohalukkuutta. Alueen kehittämisen kannalta kriittisiä tekijöitä ovat mm. kyläkoulut ja kylien kehittäminen.

Ympäristö

Alueen luonnonympäristö on haavoittuvainen ja herkkä. Ympäristöongelmat lisääntyvät ja ilmastomuutokseen sopeutuminen on suuri haaste. Retkeilyn suosion kasvu rasittaa entisestään luontoa reittien kulumisen, eläimistön häiriintymisen sekä vieraslajien leviämisen muodossa. Vesistöjen rehevöityminen sekä hylkeet ja merimetsot haittaavat erityisesti elinkeinoharjoittajia. Ympäristöä kuormittaviin asioihin ei puututa riittävän aikaisin. Ympäristöasioihin suhtaudutaan piittaamattomasti ja esimerkiksi roskaaminen lisääntyy.

Matkailu ja kulttuuri

Ilmastomuutos, muut luonnonkatastrofit ja ennakoimattomat tekijät vaikuttavat matkailuun, erityisesti talvimatkailuun. Yleisen taloudellisen tilanteen heikkeneminen vaikuttaa suoraan ja nopeasti matkailuun ja kulttuuritoiminnan määrärahoihin. Matkailutarjontaa ei kehitetä eikä aluetta markkinoida kokonaisuutena. Kielitaito, nettisivut, myyntiosaaminen, tuotteistaminen sekä muut matkailuun ja kulttuuriin liittyvät resurssit puuttuvat.

KEHITTÄMISTARPEET

Leader Satasillan toiminta-alueella on paljon vahvuuksia ja potentiaalia kehittää toimintaa. Heikkouksia ja uhkia tunnistetaan hyvin, jolloin niihin on mahdollista kiinnittää huomiota ja kehittää uusia toimintatapoja ja -menetelmiä.

Koska koko toiminta-alue on maaseutua, välimatkat ovat pitkiä. Olemassa olevien palveluiden säilyminen ja uusien palveluiden syntyminen ovat alueen veto- ja pitovoiman kannalta todella tärkeässä roolissa. Haasteena on julkisen liikenteen puute, joka vaikuttaa moniin toimintoihin. Esimerkiksi työvoiman saatavuus heikkenee, koska ilman toimivaa joukkoliikennettä kynnys työskennellä alueella kasvaa. Joukkoliikenteen puuttuminen vaikuttaa myös muun muassa matkailupalveluiden kehittämiseen, koska alueen lukuisat kulttuuri- ja matkailukohteet ovat etäällä toisistaan. Alueella on jo aikaisemmin kehitelty erilaisia liikkuvia palveluita ja uudella ohjelmakaudella on edelleen tarve kehittää innovatiivisia ratkaisuja. Yrittäjyyden tukeminen sekä uusien palvelumallien kehittäminen ovat tarpeen, jotta osaavan työvoiman saatavuus alueen yrityksissä säilyy ja alue pysyy elinvoimaisena.

Ympäristöasioihin on tarpeen kiinnittää alkavalla ohjelmakaudella entistä enemmän huomiota, koska alueen luonnonympäristö on haavoittuvainen ja herkkä. Leader Satasillan alueelle tunnusomaista ovat vesistöt. Vaikka vesien ja ympäristön suojelun eteen on jo paljon tehty töitä, suojelutyötä on tarpeen jatkaa. Vihreään siirtymään liittyy myös paljon toimintamahdollisuuksia. Uudet ympäristön huomioon ottavat maaseudun ratkaisut sekä bio- ja kiertotalous voivat luoda uutta liiketoimintaa ja työpaikkoja.

Alueen ikärakenne luo myös omat haasteensa. Nuoret muuttavat alueelta pois, koska koulutustarjonta on rajallista. Koska väestö ikääntyy, yhdistyksetkin kaipaavat uusia toimijoita. Tulevalla ohjelmakaudella on tarpeen miettiä keinoja, jotka houkuttelisivat nuoria aikuisia muuttamaan takaisin alueelle. Digitalisaation kehittäminen on maaseudun elinvoimaisena pysymisen edellytys. Toimivat yhteydet mahdollistavat työn monipaikkaistumista. Myös alueen eri toimijoiden välistä yhteistyötä ja esimerkiksi oppilaitosyhteistyötä tulee kehittää. Alueella on jo nyt viihtyisät ja turvalliset asuinympäristöt, monipuoliset harrastusmahdollisuudet ja vireä yritys-elämä, jotka pitäisi saada tuotua nuorten aikuisten tietoisuuteen.

Leader Satasillan toiminta-alue on uudella ohjelmakaudella suurempi. Eurajoen siirtyminen samaan alueeseen luo uusia mahdollisuuksia kehittää esimerkiksi matkailua. Matkailu- ja kulttuurikohteiden esiin nostaminen on tärkeää. Jotta alue olisi houkutteleva ja vetovoimainen myös tulevaisuudessa, pitää sen brändiin ja imagoon kiinnittää erityistä huomiota. Alueen elintarviketeollisuus on jo nyt vahvaa ja monipuolista. Ruuan brändäminen on yksi mahdollisuus, joka vaikuttaisi niin työllisyyteen, alueen vetovoimaan kuin matkailuunkin.

06

Tavoitteet ja kehittämisen painopisteet

Strategian valmistelutyössä Leader Satasilta teetti useita kyselyitä, joiden vastauksissa painottuivat usein samat aiheet. Alueen vetovoimaan, asumisviihtyvyyteen sekä ympäristöasioihin on toivottu kiinnitettävän entistä enemmän huomiota.

SWOT-analyysissä esiin nousseiden kehitystarpeiden, alueen asukkaiden, toimijoiden ja yhteistyökumppanien toiveiden sekä alue- ja nykytila-analyysin perusteella uuden ohjelmakauden 2023–2027 kehittämissuunnitelmaan on noussut kolme päätavoitetta, jotka pyritään saavuttamaan neljän eri painopisteen avulla ja huomioimalla läpileikkaavat teemat.

PAINOPISTEET, JOILLA TAVOITTEET SAAVUTETAAN

1. Lähi tuotteet ja palvelut

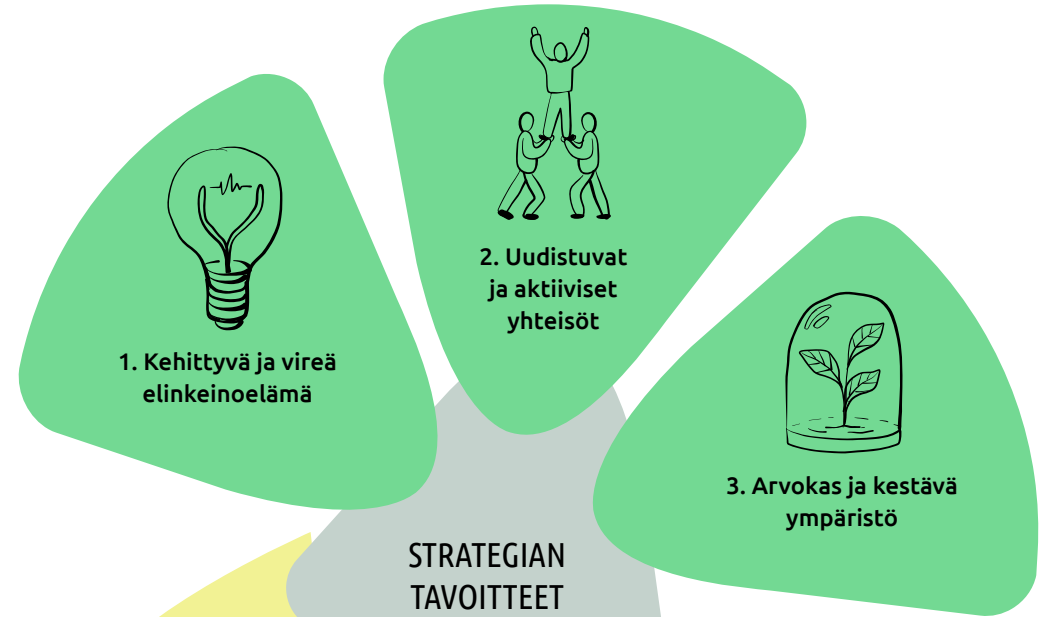
2. Viihtyisä asuminen ja monipuoliset harrastukset

4. Veto-voimainen matkailu ja elämyksellinen kulttuuri

3. Älykkäät ratkaisut ja jatkuva oppiminen

Strategiassa on tavoitteiden ja painopisteiden lisäksi seitsemän läpileikkaavaa teemaa, joita painotetaan muun muassa valintakriteereissä:

1. Lapset ja nuoret
2. Kestävä kehitys
3. Digitalisaatio
4. Turvallisuus
5. Työllisyys
6. Yhteistyö
7. Kansainvälisyys



Tulos- ja tavoiteindikaattorit, joita seurataan koko kehittämissuunnitelmassa, ja joille asetetaan määrälliset tavoitteet:

• Hankkeiden lukumäärä,	200 kpl
• Kehittämissuunnitelmat, josta pienhankkeet	115 kpl / 60 kpl
• Älykkäät kylät-strategioiden määrä	8 kpl
• Ympäristö- ja ilmastotoimien määrä	40 kpl
• Alueiden väliset	15 kpl
• Kansainväliset hankkeet	8 kpl
• Tuettujen yritysten määrä, josta uusien yritysten määrä	60 kpl / 15 kpl
• Syntyneiden työpaikkojen määrä	30 kpl
• Uusien hakijoiden määrä	30 kpl

STRATEGIAN TAVOITTEET

Kehittyvä ja vireä elinkeinoelämä

Vireä elinkeinoelämä luo hyvinvointia ja vetovoimaa alueelle, mikä edistää elinvoimaisuutta ja kilpailukykyä. Alue on jatkossakin houkutteleva sijoittumisalue uusille yrityksille. Monipuolinen yritystoiminta alueella tarjoaa uusia työpaikkoja ja turvaa lähipalveluita alueen asukkaille. Menestyvän yritystoiminnan edellytyksenä on alueen vahva ja kaikessa toiminnassa huokuva yritysmäisyys. Yritysten toimintaympäristöjen säilyttämisestä ja kehittämisestä tulee huolehtia ja tarjota mahdollisuus kasvuun ja kehittymiseen. Uudet yrittämisen muodot kuten kevyt- ja osa-aikayrittäjyys antavat yhä useammalle mahdollisuuden lähteä omalle yrittäjapolulle.

Edistetään yritystuissa kokeilevaa, innovatiivista, taloudellista ja kestävä kasvua, joka vahvistaa alue- ja paikallistaloutta, alueen kilpailukykyä, luo uusia liiketoimintamahdollisuuksia sekä työpaikkoja

Uudistuvat ja aktiiviset yhteisöt

Yhdistysten rooli alueella ja sen kunnissa on merkittävä ja yhdistykset tuottavat valtaisan määrän palveluita. Yhdistyksillä on käytössään toimitiloja, joissa järjestetään aktiivista ja monipuolista toimintaa ja joita tarjotaan muidenkin käyttöön. Monipaikkaisuus, kesäasukkaat ja maahanmuuttajat tuovat alueelle uutta virtaa, joka hyödynnetään yhdistystoiminnassa. Yhdessä huolehditaan asuin ympäristön viihtyisyydestä. Yhteisöllisyys ja mielekäs tekeminen pitävät huolta asukkaiden henkisestä hyvinvoinnista.

Alueella toimivat elinvoimaiset, osallisuutta edistävät ja mielekästä toimintaa tarjoavat yhdistykset, joiden merkitys tunnustetaan ja joiden rooli palveluiden tuottajana tunnustetaan. Tuetaan yhdistyksiä kehittämään omaa toimintaansa sekä verkostoitumaan muiden kanssa.

Arvokas ja kestävä ympäristö

Alueen luonto ja vesistöt ovat monipuoliset ja niitä suojellaan ja hyödynnetään kunnioitavasti. Ihmisten toiminta luonnossa on resurssiviisasta, eikä se ylitä luonnon kantokykyä. Luonnon monimuotoisuuden säilymistä ja ekosysteemin elpymistä edesautetaan ympäristötoeilla. Ilmastonmuutoksen hillintä, hiilineutraaliuden ja kiertotalouden edistäminen sekä jätteiden ja päästöjen vähentäminen huomioidaan kaikessa toiminnassa. Ympäristön merkitys tunnustetaan asukkaiden hyvinvoinnin ja terveyden edistämiseksi.

Kehitetään moninaisia luonto-, liikunta- ja ulkoilupalveluita, joista ammennetaan hyvinvointia. Huolehditaan alueen vesistöistä ja luonnosta, sekä lisätään niiden kestävä virkistyskäyttöä. Resurssiviisalla ja vastuullisella käyttäytymisellä säästetään luonnonvaroja tulevillekin sukupolville.

STRATEGIAN PAINOPISTEET

Lähituotteet ja -palvelut

Lähituotteet ja -palvelut merkitsevät kuluttajalle tavallisesti hyvää ja laadukasta paikallista palvelua tai tuotetta. Erityisesti maaseudulla lähituotteita ja -palveluita osataan arvostaa, koska tekijät ovat tuttuja. Pitkät etäisyydet palveluihin myös kasvattavat hiilijalanjälkeä ja polttoainekustannuksia. Palveluiden turvaamiseksi maaseudulla pitää kehittää uusia ja tehokkaampia ratkaisuja sekä vahvistaa ja monipuolistaa jo olemassa olevia. Palveluiden kehittämiseen tarvitaan kumppanuuksia, yhteistyötä ja yrittäjyyttä. Sopimussellisuus lisääntyy ja palveluita voivat julkisen toimijan lisäksi tuottaa esimerkiksi yritykset, yhdistykset tai seurakunta. Toimivat palvelut houkuttelevat uusia asukkaita alueelle ja mahdollistavat ikäihmisten asumisen pidempään omissa kodeissaan. Lähituottajien puhtaat raaka-aineet, turvallisuus ja terveys kiinnostavat ja niiden saatavuus pitää tehdä kuluttajalle helpoksi.

Uudistuvat maaseudun palvelut

Olemassa olevien lähipalveluiden turvaaminen maaseudulla on ensiarvoisen tärkeää. Sen lisäksi tarvitaan uusia palveluita, jotka lisäävät työllisyyttä, yhteisöllisyyttä sekä veto- ja pitovoimaa. Suurin puute alueella on hyvästä sijainnista ja kulkuyhteyksistä huolimatta joukkoliikenteen heikkous, mikä vaikuttaa uusien asukkaiden muuttohalukkuuteen sekä työvoiman saatavuuteen. Liikkuvilla ratkaisuilla voidaan helpottaa joukkoliikenteen puuttumista tuomalla palvelut asukkaiden luo. Näillä voidaan jatkossa tarjota esimerkiksi kauppa-, pankki-, hyvinvointi-, liikunta-, kulttuuri-, nuoriso- ja koulutuspalveluita. Niitä voidaan kehittää luomalla erilaisia kimpakyytimalleja ja sovelluksia esimerkiksi työ- ja harrastusmatkoihin. Sähköisten palveluiden kehittyminen on antanut mahdollisuuksia ylläpitää ja kehittää palveluita. Digitalisaatio on nähty välttämättömänä maaseudun elinvoimaisuuden säilymisessä. Saman "katon" alta löytyvät sähköiset palvelut auttavat palveluiden saavutettavuudessa. Digiklinikat ja chatit ovat paikkariippumattomia, jotka helpottavat maaseudulla asumista. Yhteisöllisyyttä voidaan tarjota digivalmiuksia hyödyntäen. Uusia ideoita ja ratkaisuja maaseudun palveluiden tuottamiseen saattaa syntyä yhteistyössä monen eri toimijan kesken. Erilaiset yhteisölliset tilat, etätyöpisteet ja kohtaamispaikat eri alojen toimijoille ja opiskelijoille lisääntyvät ja niiden kautta verkostoidutaan. Monipalvelupisteet, esimerkiksi kylätalojen tai -kauppojen yhteydessä, vastaavat lähipalvelutarpeeseen.

Toimenpide-esimerkkejä: liikkuva palvelubussi, kiertävä asiointiauto, uusien palveluiden kehittäminen, etäpalvelupisteet, monitoimitilat, jätelajittelu- ja kierrätysratkaisut, lähimmäispalvelut, kylätalkkarit, turvaringit, hub-pisteet, palveluverkostot, digineuvonpalvelut, digikahvilat, sähköisten palveluiden kokeilut

Lähellä tuotettua ruokaa

Leader Satasillan alue on kokonaisuudessaan Satakunnan ruoka-aittaa, jossa alkutuottajia sekä elintarvikeyrityksiä on paljon. Kuluttajat haluavat tänä päivänä tietää ruuan alkuperän ja arvostavat puhdasta kotimaista ja lähellä tuotettua ruokaa. Ruokakulttuurin merkitys matkailussa kasvaa. Perinne- ja riistaruokien, villiyrttien ja muiden luonnontuotteiden ympärille syntyy uutta yritystoimintaa, tapahtumia ja koulutuksia. Päivittäistavarakauppojen, ravintoloiden, koulujen ja muiden palveluntarjoajien valikoimista löytyy läheltä tuotettua ruokaa. Elintarvikeyritysten välinen yhteistyö lisääntyy ja sen ympärille syntyy uusia tuoteperheitä ja -merkkejä tai brändejä. Elintarvikkeiden jatkojalostuksen kautta tarjotaan uusia tuotteita eri kohderyhmille esim. hillot, hunajat, viinit ja eläinten ruuat. Ihmisten kiinnostus omavaraisuutta ja yhteisöllistä viljelyä kohtaan lisääntyy. Ilmaston lämpenemisen myötä uusia lajikkeita kokeillaan. Tilamyymäläratkaisut ja lähiruokapuodit kasvattavat suosiotaan ja itsepalveluperiaatteella toimissaan mahdollistavat palveluita myös haja-asutusalueella. Elinkeinokalatalouden rooli on merkittävä ja alueella toimii paljon kalan alkutuotanto- tai jalostustoimijoita. Leader Satasilla osallistuu Lännen Kalaleaderin toimintaan ja aktivoi alueen toimijoita EMKR:n rahoituksen hakuun.

Toimenpide-esimerkkejä: pilotit ja kokeilut, jatkojalostus, kurssit ja koulutukset, tuotteistaminen ja markkinointitoimenpiteet, lähiruokatuotteiden arvostuksen ja laadun nostaminen, ruoan logistinen jakelupalvelu, itsepalvelumyymälät ja ruokatorit, popup-lähiruokapisteet, yhteisöviljelmät, startti-maatalous, ruoan jäljitettävyyttä, lähiruokamenut

Paikalliset tuotteet

Kiinnostus kädentaitoihin lisääntyy. Ihmiset haluavat itse valmistaa omia tuotteita, mutta myös arvostavat paikallisia käsityöryttäjiä ja -harrastajia. Alueella on miljöitä, johon kädentaitajien tuotteet sopivat myytäväksi tai näytteille. Uutta yritystoimintaa esimerkiksi kevytyrittäjyyttä lähdetään kokeilemaan ja monen eri toimijan yhteistyö tiivistyy. Kurssien ja koulutusten kautta osaaminen lisääntyy. Paikallistuotteita kehitetään, joita myös brändätään. Läheltä saatavia materiaaleja kuten villaa tai luonnonkeruutuotteita sekä kierrätysmateriaaleja hyödynnetään lähituotteiden valmistuksessa.

Toimenpide-esimerkkejä: yritysryhmähankkeet, käsityökurssit, tuotesuunnittelu, uusien lähituotteiden kehittäminen, popup-myymälät, tuotemarkkinointikoulutukset

Tulostavoitteet

- Lähipalvelut 20 kpl
- Lähituotteet 15 kpl

Viihtyisä asuminen ja monipuoliset harrastukset

Ihmisen asuinpaikkakunnan valintaan vaikuttavat ensisijaisesti monipuoliset harrastusmahdollisuudet, yhteisöllisyys sekä kaunis luonto. Asuinviihtyisyys ja turvallisuus koetaan tärkeiksi asumisen kriteereiksi. Maaseudulla asumiskustannukset ovat verrattain edulliset ja etätöön tekeminen on nykypäivänä mahdollista hyvien laajakaista- ja valokuituyhteyksien ansiosta. Monipuolisten asuin- ja elinympäristöjen tarjoaminen eri ikäryhmille ja eri elämänvaiheissa oleville, lisää alueen kiinnostavuutta. Esteetömyys, yksinäisyys ja syrjäytyminen huomioidaan tukea ja virikkeellistä toimintaa tarjotessa. Kuntalaiset osallistuvat aktiivisesti asuinympäristönsä kehittämiseen. Hektisen elämän vastapainoksi Leader Satasillan alueen luonto tarjoaa rentoutumiseen hiljaisuutta, puhtautta ja rauhaa. Alueen houkuttelevuus syntyy laadukkaalla imago- ja brändityöllä, johon koko alueen asukkaat, yritykset ja yhdistykset haluavat yhteisesti osallistua.

Houkutteleva asuin ympäristö

Alueen väestönkehitys on ollut supistuvalla uralla ja haasteena on lasten ja työikäisten määrän väheneminen. Alueen vetovoima asuinpaikkana kasvaa, kun alueen tunnettuutta asuinvaihtoehtona osataan markkinoida. Asukkaiden positiivinen ja innostava asenne omaan asuinseutuun luo me-henkeä, joka tarttuu muihin ja näkyy ulospäin. Modernit kylät tekevät vahvaa yhteistyötä kuntien kanssa ja aktiiviset asukkaat ottavat kantaa maankäytön suunnitteluun. Asumiseen ja yrittämiseen sopivia tontteja kaavoitetaan. Tyhjillään olevat tilat ja rakennukset kartoitetaan ja hyödynnetään. Innovatiiviset kylät edistävät saavutettavuutta esimerkiksi digitalisaatiota tukevilla investoinneilla kuten laajakaistahankkeilla. Tämä mahdollistaa monipaikkaisen asumisen sekä etätöskentelyn alueella. Imagoa hyvänä asuinpaikkana vahvistetaan, joka lisää alueen kiinnostusta ja houkuttelee uusia asukkaita muuttamaan alueelle. Potentiaaliset paluumuuttajat, vapaa-ajan asukkaat, työnhakijat sekä maahanmuuttajat huomioidaan asukasmarkkinointia tehtäessä. Sosiaaliseen, ekologiseen ja taloudelliseen asumiseen liittyvät asumisen uudet muodot kuten yhteisöllinen asuminen lisääntyy.

Toimenpide-esimerkkejä: asumisen uudet muodot, asukas- ja imagomarkkinointi, tyhjillään olevien tilojen hyödyntäminen ja markkinointi, tontti- ja toimitilarekisterit, maallemuutto-tapahtumat

Ympäristön- ja vesiensuojelu

Ympäristöä suojelemalla, hoitamalla ja kehittämällä turvataan asukkaiden terveellinen, viihtyisä ja virikkeitä antava sekä luonnontaloudellisesti kestävä elinympäristö. Luonnonympäristö on alueella rikasta ja monipuolista sekä puhdasta ja turvallista. Vesistöt ovat keskeinen osa alueen luontoa, joita suojellaan, mutta samalla niiden virkistyskäyttöä lisätään. Vesiensuojelussa keskeinen toimija alueella on vesienhoitoon erikoistunut Pyhäjärvi-instituutti. Intensiivisellä vesienhoitotyöllä, kuten valuma-alue kunnostuksilla sekä hoitokalastuksella, parannetaan vesien tilaa. Luonnon monimuotoisuuden säilymistä sekä kasvi- ja eläinlajiosaamista edistetään hankkeilla. Alueen asukkaat, yhdistykset ja muut verkostot osallistuvat aktiivisesti ympäristöhoitoon ja kylä-kulttuurimaisemista huolehtimiseen.

Toimenpide-esimerkkejä: kosteikot, lammaslaitumet, kylänraitin kunnostus, neuvonta- ja asiantuntijapalvelut, vesistöhankeet, perinne- ja kulttuurimaisemahankkeet, ympäristön tilaa parantavat hankkeet ja suunnitelmat, luonnon- ja maisemanhoidon koulutukset, vieraslajien torjunnat, ympäristöhoitovälineet

Harrastustoiminta sekä virkistys- ja kokoontumispaikat

Alueen houkuttelevuuden sekä ihmisten hyvinvoinnin ja terveyden kannalta tärkeää on virikkeellinen harrastustoiminta sekä monipuoliset harrastus- ja kokoontumispaikat. Viihtyisyyttä lisäävät uimarannat, rantasaunat ja muut virkistysalueet. Alueen puisto- ja viheralueet toimivat hyvinä lähiliikuntakohteina esimerkiksi frisbeegolfille tai lasten leikkipuistoille. Kylä- ja seuratalot sekä niiden pihat ja asutusalueiden kokoontumispaikat soveltuvat esimerkiksi jääkiekkokaukaloiden ja urheilukenttien rakentamiseen ja muuhun harrastustoimintaan. Yhteisöllisissä tiloissa on tarvittavat harrastus- ja av-välineet. Lasten ja nuorten viihtyisyydestä sekä heille tarjotuista harrastus- ja kokoontumistiloista huolehditaan ja niitä on riittävästi.

Toimenpide-esimerkkejä: lajikokeilut, lähiliikuntapaikat, ulkokuntosalit, este- ja motoriikkaratat, esteetön lähiliikunta, harrastus- ja yhteisöllisten tilojen rakentaminen ja kunnostus, liikunta- ja virkistysalueiden kunnostus ja rakentaminen, leikkikentät, nuorten oma olohuone

Kylä- ja yhdistystoiminnan kehittäminen

Perinteisten kyläsuunnitelmien lisäksi alueen yhdistykset toteuttavat suunnitelmia esimerkiksi turvallisuuteen, ympäristöhoitoon, kestävään kehitykseen, liiketoimintaan tai asukasmarkkinointiin liittyen. Yhdistysohjelmien ja erilaisten lähidemokratiaa edistävien mallien ja foorumien kautta alueen asukkailla on mahdollisuus vaikuttaa oman kotiseutunsa kehittämiseen. Yhdistystoimintaan houkuttelevaan uusien toimijoiden mukaan ja

hyödynnetään eri sukupolvien vahvuuksia toiminnan kehittämisessä. Yhdistyksiä kannustetaan uusiutumaan, huolehtimaan toimijoidensa osaamisesta ja tekemään yhteistyötä muiden yhdistysten sekä 4. sektorin kanssa. Alueen toimijoita rohkaistaan kehittämään nuorisotoimintaansa ja houkuttelemaan nuorempia sukupolvia uusilla ideoilla mukaan yhdistystoimintaan. Eurajoella toimivasta Leaderin nuorisosaostosta otetaan oppia ja laajennetaan sen toimintaa koko uudelle alueelle.

Toimenpide-esimerkkejä: kriisinvarautumis- ja muut kylien ja yhdistysten suunnitelmat, kuntien ja yhdistysten kumppanuuspöydät, kylien ja yhdistysten tapahtumat, lähidemokratiaa edistävät hankkeet, sukupolvien välinen tietotaidonjakaminen, opintomatkat, nuorisotoiminnan kehittäminen, nuorten osallisuuden ja vaikuttamismahdollisuuksien lisääminen, kansainväliset nuorisovaihdot, Nuoriso-Leader, yhdistystoimijoiden hallitustyöskentelykoulutus.

Tulostavoitteet

• Kunnostetut lähiliikuntapaikat	15 kpl
Yhdistysten laatimat suunnitelmat	8 kpl
Kunnostetut kokoontumispaikat	30 kpl
Ympäristön- ja vesiensuojelutoimenpiteet	10 kpl

Älykkäät ratkaisut ja jatkuva oppiminen

Luova kokeilukulttuuri, ketterien toimintamallien edistäminen ja rohkeat investoinnit nähdään tarpeellisena innovaatioiden syntymisessä ja yritystoiminnan kasvun mahdollistamisessa. Uudet teknologiset ratkaisut, kuten robotiikka ja tekoäly, sekä digitalisaation hyödyntäminen tarjoavat välineitä ja menetelmiä, joiden avulla uusia yrityksiä ja klustereita syntyy. Yhdistyskentässä vaaditaan yhtä lailla rohkeutta kokeilla uusia toimintatapoja ja teknologian tarjoamia ratkaisuja. Vaatimukset osaamiselle lisääntyvät ja koulutuksen merkitys niin yritys- kuin yhdistysmaailmassa kasvaa. Tiedonvälitys lisääntyy ja uutta oppia ammennetaan hyvistä esimerkeistä niin paikallisesti kuin kansainvälisestikin.

Osaava yritys-elämä

Muuttuva yritys-kenttä tarvitsee osaavaa työvoimaa ja jatkuvaa oppimista. Työelämän murros edellyttää osaamisen päivittämistä sekä työvoiman kohtaanto-ongelman parantamista. Oppilaitokset ja muut yritystoimintaa edistävät organisaatiot tarjoavat mahdollisuuksia ja resursseja osaamisen ja yritystoiminnan kehittämiseen. Oppilaita verkotetaan jo opiskeluaikana yrityksiin esimerkiksi oppisopimuskoulutuksella ja yritykset

toimivat opiskelijoiden yrityskummeina. Lasten ja nuorten myönteistä asennoitumista yrittäjyyteen sekä yrittäjämäistä toimintakulttuuria ja valmiuksia lisätään yrittäjyyskasvatuksella. Yritykset hyödyntävät asiantuntija-apua, tutkimustuloksia ja eri alojen asiantuntijuutta esimerkiksi yritysvaihdoksissa. Yrityshautomoita ja –verkostoja syntyy koko alueelle ja ne ylittävät kuntarajat. Uusien verkostojen ja toimijoiden tietotaidon kautta syntyy innovaatiotoimintaa. Digitalisaation tuomia mahdollisuuksia hyödynnetään etätyöskentelyssä, joka helpottaa osaavan työvoiman resurssipulaan. Kansainvälisten osaajien maahanmuuttoa alueelle edistetään.

Toimenpide-esimerkkejä: työvaihdot, oppilaitosyhteistyö, koulutus- ja tiedonvälitys, messut, rekrytointitapahtumat, yrittäjyyskasvatus, uudelleen kouluttautuminen, työharjoittelumahdollisuudet, kesätyöt, yritysneuvonta

Bio- ja kiertotalouden edistäminen

Ympäristö- ja ilmastokysymyksiin liittyvän tiedon sekä osaamisen lisääminen muokkaa ihmisten kulutustottumuksia. Kestävän kehityksen ja ympäristön huomioiminen sekä yhteinen vastuu ovat tärkeitä arvoja, joita alueella vahvistetaan. Asennoituminen kestävään elämäntapaan on pääsääntöisesti myönteistä. Ideoiden haku muualta sekä asukkaiden lisääntynyt tietoisuus ja ymmärrys ympäristöasioista, tuo oppia ja kontakteja, sekä synnyttää ympäristötekoja alueelle. Eri toimijoiden ja alojen välisellä yhteistyöllä syntyy uusia hyödyllisiä innovaatioita, toimintatapoja ja tuotteita sekä ansaintamahdollisuuksia. Näitä voivat olla esimerkiksi kiertotalouden ekosysteemit, sivuvirtojen ja jätteiden hyödyntäminen tai fossiilittomien polttoaineiden edistäminen. Lasten ja nuorten ympäristötietoisuutta lisätään järjestämällä esimerkiksi koululaisille ympäristökasvatusta.

Toimenpide-esimerkkejä: kestävän kehityksen suunnitelmat, ympäristökasvatus, ympäristöaiheisten verkostojen ja kumppanuuksien luominen, tiedonvälitys ja koulutus esimerkiksi ympäristövastuullisesta kuluttamisesta, yritysten ja yhdistysten ympäristön kuormitusta vähentävät selvitykset ja investoinnit, pienet biokaasulaitokset, lataus- ja tankkauspaikat haja-asutusalueilla, bio- ja kiertotaloussuunnitelmat

Energiatehokkaat ratkaisut ja uudet kokeilut

Uudet energiaratkaisut ovat merkittävässä asemassa alueen vähähiilisuuden edistämässä. Alueen yritykset ja muut toimijat kokeilevat ja toteuttavat erilaisia energiamuotoja ja energiansäästötoimenpiteitä. Uudet vähemmän kuluttavat kone- ja laiteinvestoinnit sekä energiatehokkuuden huomioiva rakentaminen säästävät ympäristön lisäksi taloudellisia resursseja. Ilmastomuutokseen sopeutuminen tuo uusia ratkaisuja ja investointeja ympäristön suojelemiseksi, jossa teknologian jatkuva kehitys on apuna. Tämä lisää vihreän ja sinisen kasvun mukaisia innovaatioita, joka antaa yrityksille uusia liiketoimintamahdollisuuksia. Yritykset investoivat rohkeasti ja kehittävät liiketoimintaansa nykyaikaisilla ratkaisuilla.

Toimenpide-esimerkkejä: tehokkaammat kone- ja laitehankinnat, toimitilojen kunnostus, uusiutuvan energian tuotanto, hukkalämmön talteenotto, robotiikan hyödyntäminen, tekoälyratkaisut, uusien ideoiden kokeilua ja tuotekehitystä

Älykäs maaseudun kehittäminen

Tulevaisuudessa maaseudulla ongelmat ratkotaan yhdessä, opitaan toisilta ja jaetaan kokemuksia avoimesti yhteistyöverkostoissa. Kestävien ratkaisujen syntyä muodostetaan tarvittavia kumppanuuksia ja yhteistyöverkostoja ja kokeillaan rohkeasti uusia toimintatapoja. Kylissä panostetaan niin fyysiseen kuin digitaaliseen saavutettavuuteen, kehitetään osaamista, investoidaan energiatehokkuuteen, kestävä kehityksen ratkaisuihin sekä digitalisaation edistämiseen. Paikalliseen toimintaan voi hakea inspiraatiota kansainvälisestä Smart Villages-portaalista ja -työryhmältä, sekä älykkäiltä kyliltä ympäri Eurooppaa.

Toimenpide-esimerkkejä: kylien yhteiset energiaratkaisut, alueelliset palvelu- ja yhteistyöverkostot, yhteiskäyttösuunnitelmat, digitaalisen saavutettavuuden edistäminen, alueen varautumisosaamisen ja omavaraisuuden yhteiskehittäminen, valokuituhankkeet, älykäs maaseutu strategiat, yhteiskäyttöomaisuudet

Tulostavoitteet

• Osaamista edistävät hankkeet	15 kpl
Bio- ja kiertotaloutta edistävät hankkeet	10 kpl
Energiatehokkaat ratkaisut	30 kpl

Vetovoimainen matkailu ja elämyksellinen kulttuuri

Suomi on kansainvälisesti kiinnostava matkailumaa. Erityisesti korona on vaikuttanut siihen, että kotimaanmatkailu on kasvanut räjähdysmäisesti. Matkailupalvelut tuottavat alueelle vetovoimaa ja matkailulla on merkittäviä aluetaloudellisia vaikutuksia. Matkailulta halutaan yhä enemmän elämyksellisyyttä, uuden kokemista ja oppimista. Tähän voidaan ammentaa valtavasti tarjontaa alueen luonnosta, historiasta, perinteistä, arkkitehtuurista sekä alueen kulttuuri- ja tapahtumatoiminnasta. Ne ovat juuri niitä, mitä matkailija maaseudun kohteista etsii.

Matkailupalveluiden markkinointi ja kehittäminen

Alueen vetovoimatekijöitä tulee vahvistaa ja vastuullista matkailua kehittää. Kärki-kohteiden, kuten Alvar Aallon suunnitteleminen rakennusten, Kauttuan Ruukinpuiston, Säskylän Harjureitin, Sieravuoren, Laitakarin, sekä Vuojoen kartanon esille nostaminen

erilaisin markkinointikeinoin tuo alueelle valtavasti matkailijoita niin kansallisesti kuin kansainvälisestikin. Matkailupakettien ja –kohteiden sekä yhteisen markkinoinnin ja myynnin kehittäminen on seudullisen matkailuyhteistyön edistämiseksi tärkeää. Matkailutoimijoiden osaamista, toimialatietoutta sekä toimijoiden välistä yhteistyötä tulee edistää esimerkiksi seudullisilla matkailu- tai yritysryhmähankkeilla. Matkailupalveluiden tarjonnassa huomioidaan digitalisaation tuomat mahdollisuudet sekä tuetaan esimerkiksi erilaisten matkailualustojen luomista. Uusien matkailuelinkeinojen kehittymistä, matkailualalla työllistymistä sekä matkailukohteiden investointeja edistetään.

Toimenpide-esimerkkejä: esitteet ja digitaalinen markkinointi, koulutus ja tiedonvälitys-hankkeet, paikkabrändäys esim. kylämatkailu, yritysryhmä-hankkeet, seudulliset matkailuhankkeet, matkailuorganisaation perustaminen, opintomatkat, kansainvälisyyden edistäminen, liiketoiminnan kehittäminen ja laatuohjelmat, matkailuosuuskunnan perustaminen, matkailutoimijoiden verkosto, matkailupalveluiden investointihankkeet, räätälöidyt matkailupaketit esim. ruokamatkailupaketit

Kalastus- ja luontomatkailu

Luontomatkailu on tämän päivän trendi ja alueella on erinomaiset edellytykset kilpailla siinä jopa kansainvälisillä markkinoilla. Alueen luonnossa on paljon matkailun mahdollisuuksia, joiden hyödyntämätöntä liiketoimintapotentiaalia ja elinkeinomahdollisuuksia voidaan kehittää ja edistää. Vesistöjä alueelta löytyy runsaasti, mutta niiden hyötykäyttö esimerkiksi kalastusmatkailussa on ollut vähäistä. Osittain tähän on voinut vaikuttaa veneenlaskupaikkojen puute tai kalastusoppaiden heikko saatavuus. Luontoliikuntakohteita, kuten esimerkiksi pyöräilyreittejä ja retkipaikkoja kunnostetaan sekä rakennetaan lisää ja niiden varrella tarjotaan palveluita. Kohteet ovat helposti löydettävissä ja niistä on tehty hyvät kartat ja opasteet. Suunnittelussa ja rakentamisessa huomioidaan myös esteettömyys. Ympäristön merkitys ihmisen terveyden edistäjänä korostuu ja luonnosta ammennetaan energiaa hyvinvointipalveluiden tuottamisessa esimerkiksi metsäterapiat ja työhyvinvointipäivät.

Toimenpide-esimerkkejä: uudet reitit ja opasteet, reittien fasilitteetit, kävijälaskurit, kalastus- ja luontomatkailupaketit, kalastusmatkat, luonto- ja kalastusvälinevuokraamot, pyörämatkailu, lintutornit, laavut, kodat, metsäterapiat, metsäretriitit, luontoon keskittyvät mielenterveyskuntoutukset ja työhyvinvointipäivät

Kulttuuri- ja tapahtumatarjonta

Kulttuuritoiminnalla on ihmisen hyvinvointia lisääviä kansanterveydellisiä vaikutuksia. Se lisää aistinautintoa ja luo kokijoilleen yhteenkuuluvuuden tunnetta. Alueella on monipuolista kulttuurielämää, kuten kesäteattereita, taideseuroja ja muita tapahtumajärjestäjiä, jotka tuottavat asukkaille ja matkailijoille elämyksiä. Vilkas ja aktiivinen kulttuurielämä lisää alueen tunnettuutta ja vetovoimaa. Suunnitellaan yhdessä uusia tapoja tuoda kulttuuria esille esimerkiksi erilaisin toiminnallisina menetelmin. Tuetaan

luovien alojen yrittäjyyttä, kulttuuritoiminnan kehittymistä, fasilitetteja sekä tarjotaan elämyksiä myös virtuaalisesti. Tarjotaan opastettuja ja tuotteistettuja ohjelmalveluita. *Toimenpide-esimerkkejä: virtuaaliset tapahtumat, valotaide-tapahtumat, ohjelmalveluiden kehittäminen, hybriditapahtumien järjestäminen, uudet tapahtumat, kulttuuriharrastusten kehittäminen, kulttuurikeskus, kulttuuriverkoston luominen, ITE-taide, näyttely- ja galleriatilojen perustaminen, taideresidenssit, kulttuuripolut ja -reitit*

Kulttuuriperinnön vaaliminen ja säilyttäminen

Kulttuuriperintö kuuluu kaikille alueen identiteettiä lisäävänä voimavarana ja sen suojeleminen on jokaisen tehtävä. Se kertoo eletystä elämästä eri aikoina ja auttaa meitä oppimaan omasta kulttuurista. Alueelle on tunnusomaista vahva kulttuurihistoria ja valtakunnallisestikin merkittävät esihistorialliset löydökset. Huomioidaan aineellisen ja aineettoman kulttuuriperinnön moninaisuus. Kulttuuriperintöaineistoa digitoidaan yhä enemmän, jolloin tietovarannot ovat helpommin saavutettavissa. Perinteistä ja digitaalista kulttuuriperintöä syntyy koko ajan lisää. Vaalitaan, siirretään ja säilytetään kulttuurihistoriaa, kotiseututuntemusta ja paikallista kansanperinnettä ja luodaan uusia kulttuurikohteita seuraavillekin sukupolville.

Toimenpide-esimerkkejä: kulttuurihistoriallisesti arvokkaiden kohteiden säilyttäminen, valokuva-arkistot, museot, kulttuurihistorian tutkiminen ja dokumentointi, kansanperinteiden harjoittaminen, perinnetapahtumat ja -leirit, muinaispolut, rekonstruktiot, pyhiinvaellusreitit

Tulostavoitteet

- Kulttuurihistoriallisesti arvokkaiden kohteiden kunnostus 8 kpl
- Reitistö-hankkeet 8 kpl
- Kulttuuritapahtumat 8 kpl



LÄPILEIKKAAVAT TEEMAT



Lapset ja nuoret

Yhteisöllisyyden lisääminen alueen nuorten kesken sekä kansainvälisten mahdollisuuksien tarjoaminen, vahvistaa alueen nuorisotoimintaa. Järjestämällä nuorille mielekästä toimintaa, johon he pääsevät itse vaikuttamaan ja vahvistamalla nuorten mahdollisuuksia aluekehittämiseen, voidaan nuorten syrjäytymistä ja mielenterveysongelmia ehkäistä. Kiinnitetään erityistä huomiota lasten- ja nuorten viihtyisyyteen.



Kestävä kehitys

Huomioidaan hankkeissa sosiaalinen, taloudellinen ja ekologinen kestävä kehitys, kuten energiankulutus, syntyvien päästöjen ja jätteiden vähentäminen, ympäristöystävällisyys, yhdenvertaisuus ja vastuullinen kuluttaminen. Ei eletä tulevien sukupolvien kustannuksella vaan pidetään huolta maapallon kantokyvystä.



Digitalisaatio

Digitalisaatio ja teknologian kehitys ovat osa jokapäiväistä elämäämme, jotka ovat läsnä niin koulutuksessa, työelämässä, sosiaalisten suhteiden ylläpidossa, saavutettavuudessa, arjen turvallisuudessa, sekä tuotteiden ja palveluiden hankinnassa. Tuetaan digitalisaation kehittymistä ja sen tarjoamia mahdollisuuksia.



Turvallisuus

Edistetään alueen asukkaiden valmiuksia toimia erilaisissa kriisitilanteissa oman, yhteisön ja ympäristön turvallisuuden edistämiseksi ja mahdollisten vahinkojen minimoimiseksi. Edistetään turvallisuuden eteen tehtävää yhteistyötä alueella ja tunnustetaan alueen vahvat turvallisuustoimijat.



Työllisyys

Paikkariippumattomuus ja monipaikkaisuus sekä työn tekemisen erilaiset muodot luovat mahdollisuuksia työllistyä tulevaisuudessa monin eri tavoin. Startti- ja osa-aikayrittäjyys sekä erilaiset kevytyrittäjyyden mallit lisäävät työllisyyttä ja työmarkkinoiden moninaisuutta. Edistetään alueella työpaikkojen syntymistä ja työllisyyden ylläpitoa.



Yhteistyö

Toimiva yhteistyö mahdollistaa paljon enemmän kuin yksin tekeminen. Ongelmia ratkaistaan yhdessä ja toisilta opitaan uutta ja parhaat käytännöt laitetaan jakoon koko alueen hyväksi. Leader Satasilta pyrkii omalla toiminnallaan edistämään alueen toimijoiden yhteistyön sujuvuutta ja verkostoitumista.



Kansainvälisyys

Leader toimintatapa on koko Euroopan laajuista ja Leader-ryhmillä on käytössään kattavat verkostot moniin eri maihin. Leader Satasillassa on edistetty kansainvälisyyttä omilla ja muiden Leader-ryhmien kanssa yhteisillä hankkeilla. Edistetään toimialueella kansainvälisyyttä niin yritysten kuin yhdistystenkin keskuudessa. Verkotetaan eri toimijoita yhteen ja tuodaan hanke-esimerkkien avulla hyviä käytänteitä muualta Euroopasta. Tuetaan alueella asuvien maahanmuuttajien ja työperäisten muuttajien viihtyisyyttä ja kotiutumista seudulle.

07 Rahoitussuunnitelma

Haettava rahoitus vuosille 2023–2027

Uudella ohjelmakaudella Leader Satasillan alue kasvaa Eurajoen liittyessä toimialueeseen. Alueuudoksella on turvattu toimintaedellytykset Leader-ryhmänä. Varmistaakseen riittävän hankerahoituksen sekä tarvittavan henkilöstöresurssin (väh. 2–3 htv) on rahoituskehys laskettu sen mukaisesti. Rahoituskehyksessä on huomioitu edellisen ohjelmakauden keskimääräinen vuotuinen rahoituskehys ja suhteutettu se suurempaan toimialueeseen.

Haettavalla rahoituskehyksellä turvataan uusien toimintatapojen ja –menetelmien syntyminen sekä alueen pito- ja vetovoiman säilyminen.

Sekä yritys- että hanketukia voidaan rahoittaa jokaisen painopisteen alla. Rahoituksen on suunniteltu jakaantuvan seuraavanlaisesti:

Oma aluekehitystoiminta ja monirahastoisuus

Leader Satasilta kehittää aluetta hyödyntäen tarvelähtöisesti myös muita rahoituskanavia. Leader-ryhmällä voi olla omia toimijoita verkottavia kehittämishankkeita esimerkiksi kansainvälisyyden edistämiseen, kylien ja yhdistysten älykkäiden ratkaisuiden tukemiseen, nuorten vaikuttamismahdollisuuksien luomiseen tai yritystoiminnan kehittämiseen. Leader Satasillalla on suunnitelmia mm. EAKR-rahoituksen hakemiseen kiertotalouden edistämiseen liittyen. Myös muita, kuten Interreg-hankkeita, on suunniteltu liikkuviin palveluihin liittyen. Hankkeita voidaan toteuttaa alueiden välisesti tai kansainvälisesti, jolloin hyödynsaajien joukko on laaja.

	EU (43 %)	Valtio (37 %)	Kunta (20 %)	Julkinen rahoitus yhteensä €	Julkinen rahoitus %	Yksityinen rahoitus (tavoite)	Kokonaisrahoitus yhteensä	Yksityisrahan osuus %
Lähiuotteet ja palvelut 20 %	235 296,00	202 464,00	109 440,00	547 200,00	20,00	372 096,00	919 296,00	40
Viihtyisä asuminen ja monipuoliset harrastukset 35 %	411 768,00	354 312,00	191 520,00	957 600,00	35,00	651 168,00	1 608 768,00	40
Älykkäät ratkaisut ja jatkuva oppiminen 30 %	352 944,00	303 696,00	164 160,00	820 800,00	30,00	558 144,00	1 378 944,00	40
Vetovoimainen matkailu ja elämyksellinen kulttuuri 15 %	176 472,00	151 848,00	82 080,00	410 400,00	15,00	279 072,00	689 472,00	40
Strategiaa toteuttavat toimet yhteensä	1 176 480,00	1 012 320,00	547 200,00	2 736 000,00	100,00	1 860 480,00	4 596 480,00	40
Toimintaraha	371 864,00	319 976,00	172 960,00	864 800,00			864 800,00	
Kokonaisrahoitus maaseuturahasto	1 548 344,00	1 332 296,00	720 160,00	3 600 800,00		1 860 480,00	5 461 280,00	
Muu rahoitus				200 000,00		40 000,00	240 000,00	



08 Strategian toimeenpano ja seuranta

AKTIVOINTI

Aktivointityön merkitys kasvaa uudella ohjelmakaudella, kun toimialue laajenee ja mukaan tulee uusi kunta ja uudet toimijat. Leader Satasilta tunnetaan alueella hyvin ja sen rooli vahvana aluekehittäjänä tunnustetaan. Yhdistyksen henkilöstöllä on hyvä paikallistuntemus ja toimijoiden välinen vuorovaikutus on tiivistä. Leader Satasillan tehtävänä on tiedottaa rahoituksesta ja aktivoida alueen toimijoita ja sitä kautta luoda mahdollisuuksia uusien ideoiden syntymiseen. Aktivointityöhön osallistuu yhdistyksen henkilöstön lisäksi myös hallitus. Aktiivinen osallistuminen erilaisiin foorumeihin, tilaisuuksiin ja tapahtumiin on hyvä tapa verkostoitua ja saada lisää toimijoita mukaan. Yhteistyötä jatketaan sidosryhmäkumppanien kanssa ja yhdessä heidän kanssaan järjestetään aktivointitilaisuuksia. Erityisesti alueen yritysneuvontaa tekevien organisaatioiden kanssa yhteistyöstä on syntynyt monia yrityshankkeita. Myös maakunnallisen kylien yhteenliittymän kanssa on yhdessä järjestetty useita kyläyhdistyksille tarkoitettuja aktivointi- ja koulutustilaisuuksia.

YHTEISTYÖ JA VERKOSTOT

Keskeisimpiä kumppaneita Leader Satasillan toiminnassa ovat kunnat, Satakunnan ELY-keskus, Satakunnan Leader-ryhmät, ProAgria, Pyhäjärvi-Instituutti, kylien yhteenliittymä, maakuntaliitto, oppilaitokset sekä muut keskeiset järjestöt. Sidoryhmien kanssa yhteistyö on tiivistä ja heidän kanssaan järjestetään säännöllisiä tapaamisia ja tilaisuuksia. Erityisesti ProAgrian kanssa yhteistyötä on tehty paljon yrityshankkeiden ja yritysneuvonnan osalta. Alueen kuntien kanssa on yhdessä kehitetty seudullista matkailua ja ulkoilureittejä, jossa Satakunnan ammattikorkeakoulu on ollut vahvasti myös mukana mm. yritysryhmähankkeiden osalta. Satakunnan alueella toimii viisi Leader-ryhmää, jotka tekevät tiivistä yhteistyötä keskenään. Ryhmillä on ollut useita yhteisiä alueiden välisiä hankkeita sekä palkattua henkilöstöä, mm. tiedottaja ja kv-koordinaattori. Satakunnan ELY-keskuksen kanssa yhteistyö on sujuvaa ja päätöksenteko niin hanke- kuin maksupuolella toimii hyvin. ELY-keskuksen kanssa tehdään yhteistyösopimus ohjelmien yhteensovittamisesta ennen ohjelmakauden alkua. Kylien yhteenliittymän kanssa järjestetään kyläyhdistyksille koulutuksia ja autetaan kylä- ja muiden suunnitelmien teoissa.

Leader Satasillan aloitteesta Satakuntaan on perustettu reitistötyöryhmä, jonka tavoitteena on luoda monimuotoinen ja keskusteleva toimijajoukko. Ryhmä toimii ajankohtaisten asioiden tiedotuskanavana, luo pohjaa yhteistyömahdollisuuksille sekä auttaa maakuntakaavan päivittämisessä. Maakuntaliitto on vahvasti kumppanina mukana tässä.

Alueellamme on paljon isoja ja merkittäviä vesistöjä kuten Säkylän Pyhäjärvi, Eurajoki sekä Selkämeri, joiden elinkeinokalastajat voivat hyödyntää kalatalousrahaa. Leader Satasilta on tiiviisti mukana Lännen Kalalederin toiminnassa. Laatutyön kehittämisessä jatketaan hedelmällistä yhteistyötä Leader I samma bätin ja Liiverin kanssa.

Kansainvälistä toimintaa jatketaan Leader Satasillassa ja sen avulla haetaan oppia ja ideoita toisilta mailta. Satasillan henkilöstö, hallitus ja hanketoteuttajat ovat osallistuneet moniin ulkomaalaisiin seminaareihin ja opintomatkoille, jossa uusia kontakteja ja yhteistyötä on syntynyt. Alueella on käynyt runsaasti vierailijoita eri maista mm. Virossa, Ruotsissa, Saksassa, Sloveniassa ja Ranskassa. Heille on esitelty monipuolisesti aluetta ja saatu arvokkaita vinkkejä alueen matkailun kehittämiseen, lähiruuan brändäämiseen, vesiensuojeluun ja bioenergian hyödyntämiseen. Leader Satasillan verkostanalyysissä on kuvattu yksityiskohtaisemmin yhdistyksen verkostot sekä yhteistyö (Liite 2).

VIESTINTÄ

Aktiivista ja avointa viestintää jatketaan uudella ohjelmakaudella. Vuosittain laaditaan viestintäsuunnitelma, jonka pohjalta luodaan viestinnän vuosikello, mietitään viestinnän kärjet, toteutustavat, viestintäkanavat ja tarpeelliset koulutukset. Viestintä jakautuu kolmeen osaan: alueen aktivointiin, strategian tuloksista viestimiseen ja sisäiseen viestintään. Viestinnän kohderyhmiä ovat mahdolliset hankehakijat, kuntien päättäjät, media ja muut sidoryhmäkumppanit.

Toimialueen kasvaessa viestinnän merkitys kasvaa entisestään. Uuden alueen, toimijoiden ja asukkaiden tavoittaminen on tärkeää sekä uudesta ohjelmasta ja rahoituksesta viestiminen koko alueella on avainasemassa.

Viestinnän uudet mahdollisuudet ja kanavat, joiden kautta voidaan tavoittaa eri kohderyhmiä, huomioidaan uudella ohjelmakaudella ja niitä kokeillaan ja otetaan rohkeasti käyttöön. Henkilöstön lisäksi viestintää tekevät hallitus ja hankehakijat. Leader Satasilta lähettää jäsentiedotteita, hyödyntää sosiaalisen median kanavia sekä järjestää ja osallistuu erilaisiin tapahtumiin, messuihin ja seminaareihin.

Sisäisen viestinnän merkitys korostuu uudella ohjelmakaudella, kun toimialue kasvaa ja työntekijät saattavat olla hajautetuissa toimipisteissä. Sisäisen viestinnän kehittämiseen on tarkoitus Leader Satasillassa panostaa. Sen päämääränä on avoin päätöksenteko, tiedon lisääminen ja luottamuksellinen työilmapiiri.

Uusi alueviestijämalli otetaan uudella ohjelmakaudella valtakunnallisesti käyttöön ja jokaiseen ELY-keskus alueeseen tulee maakunnallinen maaseuturahaston viestijä.

Leader-ryhmien ja ELY-keskuksen yhteistyön merkitys tulee tiivistymään yhteisen viestijän myötä.

HALLINTO JA JOHTAMINEN

Leader Satasillan toimintaa ohjaa Manner-Suomen maaseudun kehittämisohjelma, yhdistyksen säännöt sekä oma aluekehitysohjelma. Yhdistyksen operatiivista toimintaa ohjaa laatukäsikirja, johon on kirjattu hallituksen ja henkilöstön työnjako, vastuut ja velvoitteet sekä hanke- ja yritystukiin liittyvät prosessit.

Päätösvalta yhdistyksessä kuuluu sen jäsenille, jotka voivat käyttää valtaansa vuosikokouksessa. Sääntömääräisessä vuosikokouksessa käsitellään ja esitetään hyväksyttäväksi edellisvuoden toimintakertomus ja tilinpäätös sekä seuraavan vuoden toimintasuunnitelma ja talousarvio. Vuosikokous valitsee yhdistyksen hallituksen.

Yhdistyksen toimintalinjoista päättää hallitus, joka koostuu 9 varsinaisesta sekä heidän varajäsenistään. Hallituspaikat jaetaan tasapuolisesti kolmen kunnan kesken kolmikannan mukaisesti. Myös nais-miesjakauma pyritään pitämään tasaisena. Hallituksen toimintaa ohjaa yhdistyslaki, yhdistyksen säännöt sekä vuosikokouksen päätökset. Hallituksen tehtävät ja vastuut on kirjattu yhdistyksen talous- ja johtosääntöihin.

Leader Satasillan hallitus päättää rahoitettavista hankkeista ja käyttää tarkoituksenmukaisuusharkintaa. Hallitus toimii henkilöstölle työnantajan roolissa, seuraa yhdistyksen omaa toimintaa, rahoituskehystä sekä strategian toteutumista. Hallitus on sitoutunut tehtäväänsä, perehtyy käsiteltäviin asioihin tunnollisesti sekä osallistuu Leader Satasillan omiin sekä valtakunnallisiin koulutuksiin. Hallitus päättää Leader-ryhmän omista Startti-, Nuoriso- ja Yhdistys-Leader tuista. Ohjelmakaudella 2023–2027 perustetaan hallitustyöskentelyä vahvistamaan nuoriso- ja elinkeinojaosto.

Kirjanpito ja varainkäyttö on järjestetty siten, että se täyttää avustusten ja hankevarojen käytön osalta rahoittajan vaatimukset. Tilintarkastajat tarkistavat yhdistyksen toiminnan vuosittain ja antavat siitä raportin hallitukselle ja vuosikokoukselle.

HENKILÖSTÖ

Leader-ryhmän toiminnan kivijalka on osaava ja työhönsä sitoutunut henkilöstö. Leader Satasillassa työskentelee toistaiseksi voimassa olevalla työ sopimuksella toiminnanjohtaja ja hankeneuvoja ja sen lisäksi voi olla myös muuta palkattua henkilöstöä osa-aikaisella työ sopimuksella. Myös hankkeissa voi työskennellä esimerkiksi nuorisoaktivaattori, kv-koordinaattori tai ympäristöasiantuntija.

Toiminnanjohtaja yhdessä muun henkilöstön kanssa huolehtii yhdistyksen operatiivisesta toiminnasta, toimintasuunnitelmien ja talousarvioiden laadinnasta hallituksen antamien ohjeiden ja määräysten mukaisesti. Laatukäsikirjassa on kuvattu työntekijöiden toimenkuvat, jolla varmistetaan osaaminen, jaksaminen ja riittävät resurssit.

SEURANTA JA ARVIOINTI

Ohjelman seuranta kuuluu Leader-ryhmän perustehtäviin. Tilannekatsaukset strategian toteutumisesta ja rahoituksen jakautumisesta eri painopisteisiin annetaan kuukausittain hallituksen kokouksissa. Strategian tavoitteille sekä painopisteille on määritelty Leader-ryhmän omat mittarit sekä tuotos- ja tulostavoitteet. Hallituksen kokouksissa hankkeista täytetään valintakriteerit ja hankkeet pisteytetään. Valintakriteereiden tarkoituksena on varmistaa strategian tavoitteille ja painopisteille asetettujen laadullisten tavoitteiden toteutuminen. Vuosiraportoinnin yhteydessä tarkastellaan yksityiskohtaisemmin hankkeisiin, maksatuksiin, henkilöstöön, jäsenistöön, aktivointiin sekä tiedottamiseen liittyviä tunnuslukuja. Yhdistys seuraa hankkeiden toteutumista pitämällä hallituksen kokouksia eri rahoitettuissa kohteissa ja olemalla aktiivisesti yhteydessä hankehakijoihin.

Itsearviointia tehdään henkilöstön ja hallituksen keskuudessa ja se on osa oppimissuunnitelmaa. Hallitus täyttää vuosittain itsearviointilomakkeen, jossa he arvioivat omaa hallitustyöskentelyään sekä hallituksen ja henkilöstön työskentelyn sujuvuutta. Hallituksen puheenjohtaja ja toiminnanjohtaja pitävät vuosittain kehityskeskustelut henkilöstön kanssa. Leader Satasilta on jo useiden vuosien ajan kehittänyt laatu työtä ja tulostenseurantaa yhteistyössä Leader I Samma bâtin ja nyt myös Leader Liiverin kanssa.

Leader Satasilta toteuttaa joko itse tai käyttää ulkopuolista arvioitsijaa väliarvioinneissa, jotka lähetetään hankehakijoille sekä sidosryhmäkumppaneille vähintään kaksi kertaa ohjelmakauden aikana. Väliarviointien kautta saadaan tietoa siitä, miten hankkeissa on onnistuttu, mikä merkitys hankerahoituksella on hakijoille ollut tai mitä alueella pitäisi kehittää. Samalla mitataan myös asiakastyytyväisyyttä, näkyvyyttä ja laatua. Vastauksista saadut kehittämisideat ja parannusehdotukset auttavat muokkaamaan yhdistyksen omaa toimintaa eteenpäin.

