

VIRTAA VIISIKKOON

ISOJOKI | KARIJOKI | KAUAJOKI | KURIKKA | TEUVA



Leader Suupohjan paikallinen kehittämisstrategia vuosille 2023-2027

LEADER

Suupohja



Euroopan unionin
osarahoittama



Suupohjan
Kehittämisyhdistys ry

SISÄLLYSLUETTELO

1. Johdanto	3
1.1. Leader-ryhmän tehtävä ja rooli paikallisena kehittäjänä	4
2. Tiivistelmä strategian valmisteluprosessista	4
3. Toiminta-aleen kuvaus ja nykytilan analyysi	5
3.1. Väestö ja elinkeinorakenne	6
3.2. Kylät ja yhteisöllisyys	7
3.3. Infrastrukturi	7
3.4. Luontomatkailu, kulttuuri sekä luonto- ja kulttuuriympäristö	7
4. Alueen kehittämistarpeet (laajennettu SWOT)	8
5. Valitut kehittämisen painopisteet, tavoitteet ja toimenpiteet	10
5.1. Elinvoimainen seutu	11
5.1.1. Visio	11
5.1.2. Tavoitteet ja toimenpiteet	11
5.1.3. Älykkyys ja innovaatiot	12
5.1.4. Kestävä kehitys	12
5.1.5. Mittarit	12
5.2. Hyvinvoiva ja taitava seutu	13
5.2.1. Visio	13
5.2.2. Tavoitteet ja toimenpiteet	13
5.2.3. Älykkyys ja innovaatiot	14
5.2.4. Kestävä kehitys	14
5.2.5. Mittarit	14
5.3. Ainutlaatuinen seutu	15
5.3.1. Visio	15
5.3.2. Tavoitteet ja toimenpiteet	15
5.3.3. Älykkyys ja innovaatiot	16
5.3.4. Kestävä kehitys	16
5.3.5. Mittarit	16
5.4. Aktiivinen seutu	17
5.4.1. Visio	17
5.4.2. Tavoitteet ja toimenpiteet	17
5.4.3. Älykkyys ja innovaatiot	18
5.4.4. Kestävä kehitys	18
5.4.5. Mittarit	18
5 Rahoituskehys	18
6 Strategian toimeenpano	19
6.1. Hallinto	19
6.2. Aktivointi ja viestintä	19
6.3. Yhteistyö ja verkostoituminen	20
6.4. Leader-ryhmän toiminnan kehittäminen ja riskien hallinta	20
7 Seuranta ja arviointi	21

1. JOHDANTO

Suupohjan Kehittämisyhdistys ry:n strategiset painopisteet vuosille 2023-2027 on esitelty tässä Virtaa Viisikkoon -paikallisessa kehittämissstrategiassa. Viisikko kuvaa strategian nimessä alueemme kuntien lukumäärää ja virtaa-sanalla viitataan alueen aktiiviseen kehittämiseen ja tekemisen meininkiin mutta myös lukuisiin jokiin, joita virtaa kaikissa alueemme kunnissa. Kehittämistyö saa alkunsa usein pienistä uomista, lähteistä, joista kasvaa sitten suurempia virtoja ja lopuksi jokia. Kehittämissstrategiassa voidaan käyttää toiminta-alueesta nimitystä Suupohja ja Leader-ryhmästä nimitystä Leader Suupohja. Strategia on samalla hakemus Leader-toimintaryhmäksi.

Kehittämissstrategian sisältö pohjautuu laaja-alaiseen, osallistavaan ja alhaalta ylöspäin-periaatteen mukaiseen valmistelutyöhön. Strategia on muotoutunut paikallisten asukkaiden, toimijoiden ja yrittäjien ehdotusten ja ideoiden pohjalta. Valmistelutyöhön on osallistunut useita kymmeniä henkilöitä mm. avoimen ideahaun, erilaisten kokousten ja asiantuntijaryhmien työskentelyn kautta. Strategiatyö aloitettiin Suupohjassa keväällä 2019.

Strategian perustana on alueen vahvuuksien, heikkouksien, mahdollisuuksien ja uhkien tarkastelu sekä niiden pohjalta nousseet kehittämistarpeet. Tämän analyysin sekä aikaisemman kehittämistyön pohjalta on laadittu visio, alueen tahtotila tulevaisuudessa. Virtaa viisikkoon -kehittämissstrategian visio on seuraava:

”Vuonna 2027 Suupohjan alue on elinvoimainen, uudistuva ja älykäs maaseutualue. Se tarjoaa kaiken ikäisille asukkaille yhteisöllistä elämänmenoa, saavutettavia palveluita sekä turvallisen ja kestävän asuin- ympäristön. Yrityksille se mahdollistaa kannattavan toimintaympäristön ja yrittämisen edellytykset sekä osaavan työvoiman saannin. Hyvinvointia sekä alueen pito- ja vetovoimaa vahvistavat alueen ainutlaatuinen luonto ja monimuotoinen kulttuuritarjonta. Aluetta kehitetään kestävästi ja kansainvälisyyttä hyödyntäen.”

Tähän visioon päästään panostamalla seuraaviin pääteemoihin ja -tavoitteisiin:

1. Vahvistetaan alueen elinvoimaa tukemalla uusien mikroyritysten syntymistä ja edistämällä olemassa olevien yritysten kannattavuutta, kilpailukykyä ja kasvamista. Edistetään osaavaan työvoiman saantia ja yritysten välistä yhteistyötä.
2. Vahvistetaan kylien ja paikallisyhteisöjen elinvoimaa ja yhteisöllisyyttä. Edistetään uudenlaisten palvelujen syntymistä ja käyttöönottoa, älykkäitä ratkaisuja, kiertotaloutta sekä osaamista. Tuetaan asumisen turvallisuutta ja omavaraisuutta sekä infrastruktuurin kunnossapitoa.
3. Edistetään alueen (luonto)matkailua ja kulttuuritoimintaa osana alueen pito- ja vetovoimaa sekä asukkaiden hyvinvointia.
4. Aktivoidaan alueen nuoria oman asuinseutunsa kehittämiseen ja osallisuuteen. Edistetään alueen kansainvälistymistä.

Pääteemojen lisäksi kehittämistyössä huomioidaan läpileikkaavat teemat: älykkyys, innovatiivisuus ja kestävä kehitys.

Hakemus ohjelmakaudella 2023-2027 toimivaksi Leader-ryhmäksi.

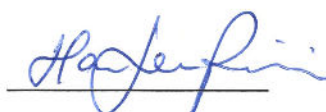
Kunnioitavasti maa- ja metsätalousministeriölle

Kauhajoella 23.6.2022

Suupohjan Kehittämisyhdistys ry



Aki Ollikkala
puheenjohtaja



Hanna-Leena Pihlajaniemi
toiminnanjohtaja

1.1. Leader-ryhmän tehtävä ja rooli paikallisena kehittäjänä

Suupohjan Kehittämisyhdistys ry toimii alueensa seudullisena kehittäjänä - asiantuntijaorganisaationa, joka tiedottaa, neuvoa, rahoittaa ja järjestää monipuolista toimintaa alueellaan. Yhdistys vie montaa teemaa eteenpäin oman hanketoimintansa kautta. Tärkeimpinä tehtävinä on pitää alue elinvoimaisena ja hyvinvoivana sekä alueen osamisen taso korkeana. Leader-ryhmän toiminnan avulla ylläpidetään ja lisätään alueen työllisyyttä, palveluita, asukkaiden viihtyvyyttä ja edistetään ympäristön hyvinvointia sekä toimia ilmastonmuutoksen hillitsemiseksi. Toiminnalla on suora vaikutus alueen pito- ja vetovoimaan.

Hankkeita rahoitetaan muun muassa alueen yrityksille, yhdistyksille ja kunnille, mutta myös ryhmän itse toteuttamien hankkeiden avulla tehdään alueen kehittämistyötä. Se on tärkeää teemoissa, joissa luonnollista tai ammattitaitoista muuta hanketoteuttajaa ei ole. Leader-ryhmän toimintaympäristö on muuttunut parin vuoden kuluessa merkittävästi, kun seutukunnallinen elinkeinotoimenkuntayhtymä lakkautettiin. Tämän myötä Leader-ryhmän rooli keskeisenä seutukunnallisena kehittäjäorganisaationa on kasvanut entisestään. Ryhmässä tehtävä työ on ennen kaikkea paikallista, mutta myös alueellista ja kansainvälistä.

Suupohjan Kehittämisyhdistyksen toimintaa ohjaa säännöllisesti päivitetty laatukäsikirja. Se antaa kuvan asiakkaille, sidosryhmille ja henkilöstölle yhdistyksen toimintaperiaatteista, rakenteesta, toiminnasta, prosesseista, resursseista, asiakkaista ja sidosryhmistä ym. toimintakäytännöistä.

Yhdistyksen arvot kuvastavat toimintaa ja muistuttavat, mitkä asiat koetaan tärkeiksi. Toimintaa ohjaavat seuraavat arvot: paikallisuus, asiakaslähtöisyys, elinvoimaisuus, avoimuus ja aktiivisuus.

2. TIIVISTELMÄ STRATEGIAN VALMISTELUPROSESSISTA

Virtaa viisikkoon -kehittämisstrategian valmistelua tehtiin osallistavasti eri kohderyhmät huomioiden ja monikanavaisesti. Näkemyksensä alueen kehittämisestä pääsivät ilmaisemaan eri-ikäiset seudun asukkaat, yhteisöt, yritykset, kuntatoimijat, nykyiset ja potentiaaliset asiakkaat sekä Leader-hallituk-

Paikallisuus tarkoittaa, että olemme toimija, joka kehittää aluetta ruohonjuuritasolta lähtien ja toimii "aidosti lähellä asiakasta". Asiakaslähtöisyys tarkoittaa yhdistyksessä sitä, että pyrimme toiminnassamme huomioimaan jokaisen asiakkaan yksilölliset tarpeet, palvelumme ovat monipuolisia ja toimimme joustavasti sekä tasa-arvoisesti. Alueen elinvoimaisuus on tärkeää, ja pyrimme toimittamamme kautta vahvistamaan alueen hyvinvointia ja elinkeinotoimintaa. Toimimalla avoimesti vahvistamme asiakkaiden ja muiden sidosryhmien luottamusta meihin. Yhdistyksen vahvuutena on työntekijöiden, hallituksen ja muiden luottamushenkilöiden sitoutuneisuus tekemäänsä työhön. Yhdistys tunnetaan aktiivisena toimijana ja aktivoijana.

Yhdistyksen sääntöjen mukainen toiminta on jaettu neljään eri toiminta-alueeseen, jotka ovat:

- Ohjelmallinen seudullinen kehittäminen. Toiminta käsittää hankkeiden ja kehittämisohjelmien suunnittelun, koordinoinnin ja toteutuksen. Hankkeet voivat olla joko yhdistyksen omia tai muille tehtäviä toimeksiantoja.
- Kansainvälisen yhteistyön edistäminen. Toiminta käsittää eurooppalaisen LEADER-verkoston ja myös muiden ohjelmien kautta tehtävän yhteistyön. Hankkeet voivat olla joko yhdistyksen omia tai muille tehtäviä toimeksiantoja.
- Kylien ja paikallisyhteisöjen kehittäminen. Kylien ja paikallisyhteisöjen ja niiden palveluiden sekä asumismahdollisuuksien kehittäminen eri ohjelmien avulla.
- Nuorten osallisuuden edistäminen. Nuorten aktivointi ja hanketoimintaan tutustuttaminen muun muassa nuorisoleader-toimintaa hyödyntäen.

sen jäsenet. Valmistelua tehtiin sekä perinteisesti kasvokkain että etäyhteyksiä ja sähköisiä osallistamistapoja hyödyntäen.

Strategian valmistelutyötä tehtiin useamman vuoden ajan. Osallistavaan valmisteluun kuului ulkoisen arvioinnin teettäminen toiminnasta ja tu-

loksista (toteuttajana SAMK), asiakastyytyväisyystutkimuksen tekeminen toimiston omana työnä, kyselyt ja keskustelut kehittämisideoista erilaisissa tapahtumissa, sähköiset kyselyt eri kohderyhmille ja teema- sekä kuntakohtaiset ideaseinät Padlet-sovelluksessa. Keskeisenä osallistamisen muotona varsinaisessa strategiatyöskentelyssä käytettiin kohde- ja sidosryhmien edustajista koottuja seitsemää asiantuntijaryhmää sekä strategiaryhmää, jotka työstivät yhteistyössä niin tarve- ja voimavara-analyysia kuin kehittämisen painopisteitä, toimenpiteitä kuin mittareitakin. Strategiaprosessiin kuului myös strategialuonnoksen esittely Leader Suupohja On the Road -kierroksella alueen kun-

nissa sekä sähköinen kommentointimahdollisuus sen pääpainopisteistä.

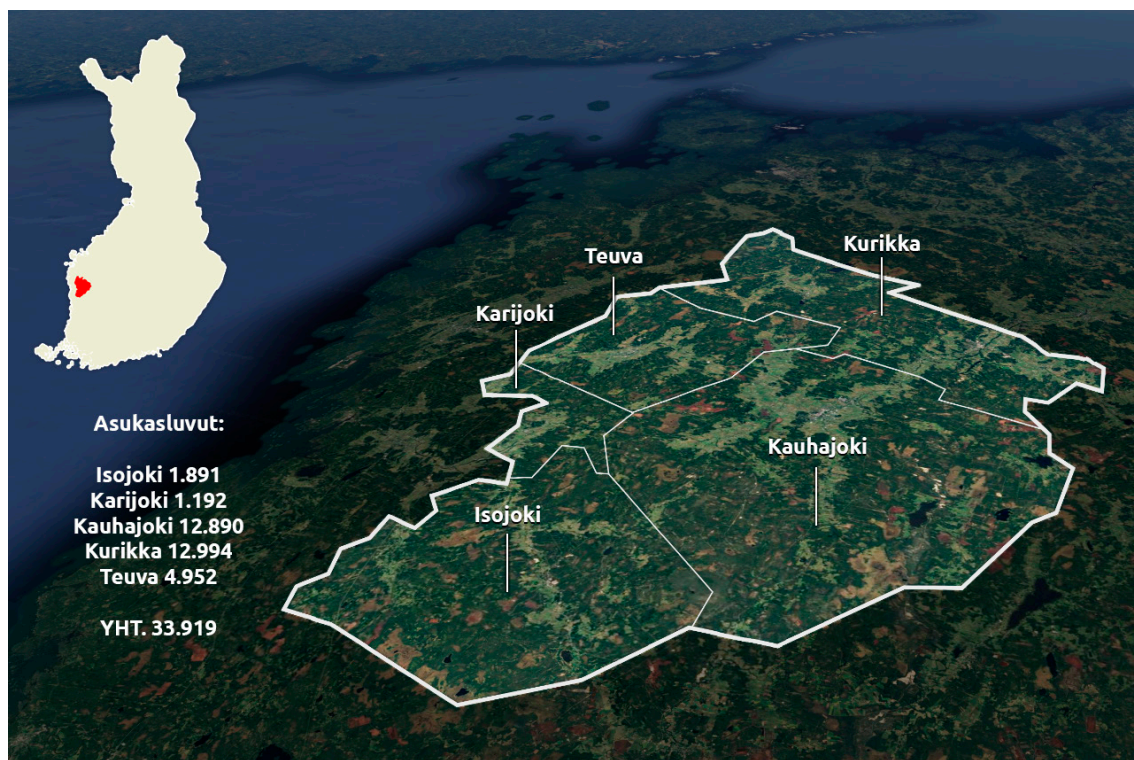
Strategiavalmistelun osallistamisen lähtökohtana oli koko matkan ajan avoimuus, monikanavaisuus ja matalan kynnyksen mahdollisuus ajatusten kertomiseen ja jakamiseen. Kaikilla kiinnostuneilla oli aidosti mahdollisuus vaikuttaa strategian sisältöön. Strategian kirjoitustyöstä vastasivat toiminnanjohtaja Hanna-Leena Pihlajaniemi sekä kehittämissuunnittelija Mirka Puska.

Strategian osallistavasta valmisteluprosessista kerrotaan yksityiskohtaisemmin hakemuksen liitteessä 1.

3. TOIMINTA-ALUEEN KUVAUS JA NYKYTILAN ANALYYSI

Leader Suupohjan toiminta-alue koostuu Isojoen, Karijoen ja Teuvan kunnista sekä Kauhajoen ja Kurikan kaupungeista (pl. entisen Jalasjärven kunnan alue), jotka kaikki sijaitsevat Länsi-Suomen läänissä Etelä-Pohjanmaan maakunnassa. Alue rajautuu

etelässä Pohjois-Satakuntaan, lännessä Suupohjan rannikkoalueeseen sekä pohjoisessa ja idässä Seinäjoen seutuun. Toiminta-alueen pinta-ala on yhteensä 3 619,05 km², josta maapinta-alaa on 3 588,11 km² ja vesipinta-alaa 30,94 km².



Kuva 1. Leader Suupohjan toiminta-alue ja asukasmäärä

Asutus on tyypillistä ydin- ja harvaanasutun maaseudun asutusta. Kuntakeskukset, joita ympäröivät kylät ja kylämäinen asutustyyli. Asutus on pääasiassa vakituista, ja monipaikkaisuus vielä

vähäistä. Suomen ympäristökeskuksen maaseutu-kaupunki-luokituksen mukaan alueen väestö on keskittynyt kokonaan maaseutualueille.

Maaseudun paikalliskeskukset	15 162 asukasta	44 %
Kaupungin läheinen maaseutu	280 asukasta	0,80 %
Ydinmaaseutu	17 902 asukasta	51,90 %
Harvaan asuttu maaseutu	1 147 asukasta	3,30 %
Yhteensä	34 491 asukasta	100 %

Taulukko 1. Asukkaat SYKE:n kaupunki-maaseutuluokituksen mukaan 2019. Lähde: SYKE:n paikkatietoaineisto (Jalasjärven osuus vähennetty).

3.1. Väestö ja elinkeinorakenne

Toiminta-alueella on asukkaita yhteensä 33.919 henkilöä (31.12.2021 tilanne). Vuonna 2019 oli 58,4% väestöstä 15–64-vuotiaita. Alle 15-vuotiaiden osuus on 15,2 % ja yli 65-vuotiaiden osuus 26,3 %. Muuttotappiot alueella ovat viime vuosien aikana kohdistuneet erityisesti 15–24-vuotiaisiin nuoriin ja 25–34-vuotiaisiin nuoriin aikuisiin. Varsinkin jälkimmäisen ryhmän muuttotaseen tasapainottaminen on tärkeää alueen tulevan kehityksen ja elinvoimaisuuden kannalta. Väestöennusteen mukaan väestön odotetaan vuoteen 2040 mennessä supistuvan -23,3 % (absoluuttisesti mitattuna 9726 hlö).

riin ja 25–34-vuotiaisiin nuoriin aikuisiin. Varsinkin jälkimmäisen ryhmän muuttotaseen tasapainottaminen on tärkeää alueen tulevan kehityksen ja elinvoimaisuuden kannalta. Väestöennusteen mukaan väestön odotetaan vuoteen 2040 mennessä supistuvan -23,3 % (absoluuttisesti mitattuna 9726 hlö).

	2020	2025	2030	2035	2040	Muutos 2020-2040 (%-yks.)
Alle 15-vuotiaiden osuus, %	14,5 %	13,0 %	11,3 %	10,8 %	10,9 %	-3,6 %
15-64-vuotiaiden osuus, %	55,0 %	53,1 %	51,9 %	50,7 %	50,5 %	-4,5 %
65-vuotta täyt. osuus, %	30,5 %	33,9 %	36,8 %	38,5 %	38,5 %	8,0 %

Taulukko 2. Väestöennusteen ikäluokkien osuudet Suupohjassa (koko Kurikka mukana). Lähde: Tilastokeskus

Eteläpohjalainen yrittäjähenkisyys näkyy vahvassa mikro- ja pk-sektorikentässä. Vuonna 2019 alueella oli 3642 toimivaa yritystä. Yritysten määrässä kehitys on vuosien 2014–2019 tarkastelujaksolla ollut tasainen, joskin hieman laskeva. Yrityskanta ylittää suhteessa väestöpohjaan selvästi koko maan keskiarvon ja kuuluu Suomen seutuluokituksen parhaimpaan viidennekseen. Myös Suupohjan alueella osa yrityksistä kamppailee työvoimapulan kanssa. Haasteita on lisäksi yritystoiminnan jatkuvuuden turvaamisessa yrittäjien eläköityessä. Suupohja on elinkeinorakenteeltaan poikkeuksellinen alue. Alkutuotannon työpaikkojen osuus on merkittävästi suurempi kuin koko maassa. Alueella viljellään rehunurmea ja -ohraa, kauraa, perunaa ja juureksia. Alueella on runsaasti lihakarjatiloja,

ja elintarvikeala on merkittävä työllistäjä alueella. Myös turvetuotantoa on, mutta se on kansallisten toimenpiteiden myötä vähenemässä. Suupohjan yrityskannan toimialakohtaisen luokittelun perusteella alueella on yrityksiä erityisesti tukku- ja vähittäiskaupan, maatalouden, metsätalouden ja kalatalouden, rakentamisen sekä teollisuuden parissa.

Suupohjan alueella asuu n. 400 vieraskielistä/ulkomaalaistaustaista henkilöä, jotka edustavat 30 eri kansalaisuutta. Suurin osa heistä on muuttanut alueelle työn perässä, mukanaan myös perheenjäseniä. Työperäiset maahanmuuttajat työskentelevät lähinnä elintarvike-, metalli- ja puuteollisuudessa, mutta ulkomaalaistaustaisia koulutetaan ja

rekrytoidaan yhä enemmän myös terveystalalle. Kansainvälisen työvoiman merkitys huomioidaan sekä julkisella että yksityisellä sektorilla.

Suupohjan alueen työllisyysasteen nousu (v. 2018 5,4 %) on ollut yleisesti ottaen koko maan keskiarvoa (v. 2018 4,1 %) nopeampaa ja työttömyysprosentti on ollut pienempi (v. 2018 8,6 %) kuin koko maassa keskimäärin (v. 2018, 9,8 %). Alue toimii kokeilualueena työllisyyden kuntakokeilussa 30.6.2023 saakka.

3.2. Kylät ja yhteisöllisyys

Suupohjassa on yhteensä reilu 50 aktiivista kylää ja satoja yhdistyksiä. Muiden maaseutualueiden tapaan palvelut kyliltä ja taajamista hiljalleen vähenvät ja asukkaat muuttavat pois. Samalla varautuminen erilaisiin poikkeusoloihin on vajavaista. Myös omavaraisuus sekä naapuriapu ovat vähentyneet. Ihmisten vapaa-aika on kilpailtua ja yhteisöllisyys sekä yhdessä tekeminen hakevat uusia muotoja. Muutokset kylien ja yhteisöjen toimintakentässä luovat uudenlaisia haasteita turvallisuudelle sekä kylien ja taajamien elinvoimaisuudelle. Toimijakenttä tarvitsee uutta virtaa ja osallistujia myös nuoremista sukupolvista pysyäkseen aktiivisena. Ympäristöasiat kaipaavat yhä enemmän huomiota ja asukkaita ja toimijoita tulee kannustaa kiertotalouteen. Näin luodaan pohjaa alueen kestäväälle kehitykselle.

3.3. Infrastrukturi

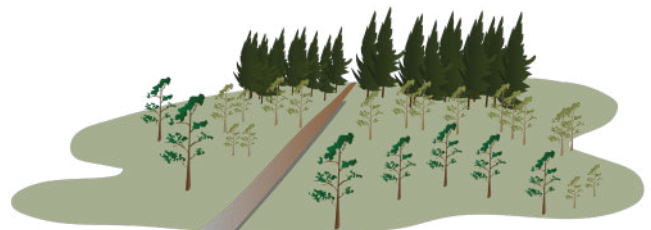
Infrastruktuurin osalta alueen ominaispiirteisiin kuuluu kattava seutuverkko, jonka tilanne varsinkin kylissä on verrattain hyvä. Keskustaajamissa on vielä puutteita valokuituverkon suhteen. Alueella toimii lukuisia vesiosuuskuntia. Tie- ja sähköverkostojen kunnan osalta alueella ollaan samanlaisen haasteiden edessä kuin maaseudulla yleisesti. Tiestön kunto heikkenee koko ajan eikä ylläpito- tai parannustoimia tehdä kovinkaan usein. Tuulivoimarakentaminen alueella on viime vuosien aikana lisääntynyt merkittävästi ja tuulivoimapuistoalueita löytyykin poikkeuksetta jokaisesta kunnasta. Kauhajoen Nummijärvelle ollaan rakentamassa myös yhtä Euroopan suurimmista aurinkovoimaloista.

3.4. Luontomatkailu, kulttuuri sekä luonto- ja kulttuuriympäristö

Suupohjan perinnemaisema ja luonto on monimuotoinen metsä-, joki- ja suomalaisemineen. Alueelta löytyy kaksi kansallispuistoa: Lauhanvuori sekä Kauhaneva-Pohjankangas, jotka ovat osa Lauhanvuori-Hämeenkan Gas Geopark -aluetta (lauhanvuoriregion.fi), joka sai statuksen UNESCO:n ainutlaatuisien geologisten kohteiden verkostossa vuonna 2020. Alueelta löytyy myös useita Natura- ja luonnonpuistoalueita. Kävijämäärät luontokohteissa ovat kasvaneet ennätysellisesti, ja matkailijoilla ja retkeilijöillä on valittavanaan useita mielenkiintoisia kohteita ja reitistöjä. Puhdas ja hiljainen luonto on alueella matkaileville vetovoimatekijä.

Alueen kansallispuistojen matkailua koskevan selvityksen mukaan kävijämäärät ovat kasvaneet merkittävästi. Vuonna 2021 Lauhanvuoren kansallispuistossa kirjattiin yhteensä yli 22 000 ja Kauhaneva-Pohjankankaan kansallispuistossa yli 29 000 käyntikertaa. Nuoret (25–34-vuotiaat) kävijät vierailevat puistoissa useimmin ja matkailijoita käy yhä enemmän koko Suomen alueelta. Kansallispuistojen kehityssuuntien voidaan olettaa heijastelevan luontomatkailun kehitystä muissakin kohteissa.

Kulttuuritoiminta alueella on vahvaa, monimuotoista ja perinteikästä. Urheiluseuratoiminta on aktiivista kaikissa kunnissa. Kylänraitit, jokilaaksot (mm. Hyypänjokilaakso ja Teuvanjoen/Tiukanjoen jokilaakso) ja jokirantojen peltomaisemat (Kyrönjoki) sekä kansallispuistot, luonnonpuistot ja Natura-alueet eri puolilla toiminta-aluetta kuvaavat hyvin alueen luonto- ja kulttuuriympäristöä. Omaleimaisuutta siihen tuo lisäksi esimerkiksi ITE-taide, jonka keskittymä löytyy alueelta, sekä Susiluolan alueen muinaisjäännökset.



4. ALUEEN KEHITTÄMISTARPEET (LAAJENNEDTU SWOT)

VAHVUUDET

- Monipuolinen ja vahva yritysanta
- Yrittäjämönteinen ilmapiiri
- Pohjalainen luontelaatu
- Lauhavuori-Hämeenkaas Geopark
- Ainutlaatuinen suoluonto ja joet
- Edulliset asumis- ja harrastuskustannukset
- Monipuoliset liikunta- ja vapaa-ajan mahdollisuudet
- Palvelut saavutettavia lyhyen ajan sisällä
- Turvallinen alue asua ja yrittää
- Aktiiviset kylät, yhdistykset ja muut toimijat
- Hyvän maahanmuuttajien ohjaus- ja neuvontapalvelut
- Hyvin hoidettu ja toimiva seutuverkko
- Suupohjan rautatie ja meren läheisyys

HEIKKOUEDET

- Palvelutarpeen kasvu väestön ikääntyessä
- Julkisen liikenteen puuttuminen
- Tiestön osittainen huono kunto
- Hiljentyneet keskustaajamat
- Osaavan työvoiman saatavuus
- Sukupolven vaihdokset yrityksissä
- Heikko koulutustaso alueella
- Yrittäjien ja asukkaiden digiosaaminen vaihtelevaa
- Seudullisten kehittäjäorganisaatioiden vähyys
- Kulttuurin arvostuksen ja resurssien vähyys
- Kylätoimijoiden vanheneminen
- Lähiruaan ostopaikkojen vähyys, ei tilamyymälöitä

MAHDOLLISUUDET

- Maaseutuasumisen suosion nousu, maallemuutto
- Oppilaitosyhteistyön laajentaminen ja uusien koulutusmallien kehittäminen
- Opiskelijoiden houkuttelu alueelle esim. opinnäytetyöt
- Osaamisen/koulutustason parantaminen
- Työperäinen maahanmuutto, hyvä kotouttaminen
- Uusiutuvan energian hyödyntäminen
- Kotimaan ja lähimatkailun lisääntyminen
- Geopark-matkailun kasvu
- Elämys- ja ruokamatkailu, pyörämatkailu
- Digitalisaation hyödyntäminen matkailussa
- Alueen brändäys ja mielikuvamarkkinointi
- Suupohjan rata
- Alkutuotanto ja jatkojalostus, turvealueiden uusiokäyttö
- Perinteinen käsityöryttäjäys, ITE-taide
- Yritysekosysteemien synty
- Yritystoiminnan paikkariippumattomuus, uusien markkinoiden saavuttaminen
- Monipaikkainen työskentely ja etätö sekä -opiskelu
- Liikenteen digitalisaatio
- Botniaringin toiminnan kasvu
- Kulttuurin resurssointi
- Yhteistyön kasvattaminen kulttuuri-toimijoiden välillä

UHAT

- Väestön ikääntyminen ja ikäluokkien pieneneminen
- Syntyvyyden lasku
- Työvoimapula alueen yrityksissä ja yhteisöissä
- Nuorten poismuutto
- Ennakkoluulot ulkomaalaisia kohtaan
- Kiinteistöjen arvon lasku
- Alueen pitkät etäisyydet- polttoaineen hinnannousu
- Maakuntakeskus kehittyä, reuna-alueet heikkenevät
- Toisen asteen koulutuksen tulevaisuus alueella
- Kansainvälistymiseen liittyvän osaamisen puute
- Innovaatioiden puute
- Alueyhteistyön/yhteen hiileen puhaltamisen hiipuminen
- Asukkaiden syrjäytyminen ja yksinäisyys
- Kylätoiminnan hiipuminen
- Maatilojen tulevaisuus, kun jatkajia ei löydy ja kannattavuus heikkoa
- Pandemiat
- Ilmastomuutos
- Sota

Vahvuuksien hyödyntäminen Ainutlaatuinen ja puhdas luonto on ehdottomasti yksi alueen tärkeimpiä vahvuuksia. Alueelta löytyy kaksi kansallispuistoa, jotka molemmat kuuluvat nykyisin Lauhanvuoren-Hämeenkaasaan Geopark-alueeseen. Luonto- ja lähimatkailu on kasvanut merkittävästi Covid19-pandemian aikana. Alueen luontokohteita kehitetään kestävästi niin infran kuin palveluidenkin osalta. Jo olemassa olevia reitistöjä ehostetaan ja uusia tehdään eri käyttäjäryhmät huomioiden. Turvetuotannon loppuessa myös vanhat turveneivat voidaan valjastaa matkailijoiden tai uudenlaisen yritystoiminnan käyttöön.

Alueella toimii vahvoja yrityksiä ja yrittäjähenkisyys on alueen asukkaille luonteenomaista. Alueen yritysanta on monipuolinen ja yritykset ovat myös huomanneet yhteistyön voiman sekä sähköisen kaupankäynnin tuomat mahdollisuudet. Alueen monilla yrityksillä on pulaa osaavasta työvoimasta. Vahvoja toimialoja alueella ovat huonekalu-, metalli-, muovi-, materiaalinkäsittely- ja elintarvikeala. Alueen oppilaitokset tukevat yritystoiminnan kehitystä koulutuksiansa kautta. Myös erilaisia opintopolkuja korkeakouluopintoihin on järjestetty alueelle mm. maakuntakorkeakoulun kautta.

Alueella on edullista asua ja harrastaa. Liikunta- ja vapaa-ajanharrastusmahdollisuuksia löytyy monipuolisesti ja niihin pääsee helposti mukaan. Alueen kylät ja yhdistykset toimivat aktiivisesti monenlaista toimintaa organisoiden. Välimatkat ovat alueen sisällä pitkiä, mutta niihin käytetty aika on kuitenkin melko lyhyt. Alueelle on rakennettu laajasti valokuituverkkoa erityisesti sivukyliin. Valokuiturakentamisen ja -kehittämisen takana on Sunet Oy, joka on kuntien omistama yhtiö. Suupohja on kokonaisuudessaan turvallinen sekä asumisympäristönä että yritystoiminnan kannalta. Palvelut maahanmuuttajille ovat myös kunnossa. Alueen veto- ja pitovoimaa kehitetään koko ajan ja niistä viestitään aktiivisesti nykyisille asukkaille ja mahdollisille muuttajille.

Heikkouksien torjuminen Väestön vanheneminen ja väheneminen tuovat omia haasteita alueen kehittämiseksi. Tarvitaan lisää palvelualan yrittäjiä, jotta voidaan taata riittävät palvelut kasvavalle senioriväestölle. Alueen houkuttelevuutta niin asuin- kuin työntekemisspaikkana tulee parantaa ja alueen tarjoamista mahdollisuuksista tulee tiedottaa aktiivisesti sekä mahdollisille uusille asukkaille että yrityksille. Etätyön ja monipaikkaisuuden toteuttamismahdollisuuksia tulee kehittää edelleen, koska näiden suosio on yhä kasvussa. Työperäistä maahanmuuttoa tulee edistää, että yritykset saavat osaavaa työvoimaa tarpeisiinsa. Kotoutumispalvelujen osalta tulee keskittyä koko perheen viihtymiseen alueella.

Luonto- ja lähimatkailu on kasvussa ja alueen palvelutarjonta matkailuun liittyen on vielä vajavaista. Matkailua toimialana tulee kehittää ja alan yrittäjien toiminnan kannattavuutta ja yritysyritysohjeellisyysmahdollisuuksia parantaa. Alueen saavutettavuus matkailun näkökulmasta on haastava, koska julkista liikennettä ei ole ja tiestön kunto on osittain heikko. Julkisen liikenteen osalta pitäisi löytää uusia, luovia ratkaisuja ja mahdollisesti hyödyntää Suupohjan rataa niin tavara- kuin matkustajaliikenteessäkin.

Alueella ei ole juurikaan sellaisia seudullisia toimijoita, jotka voisivat viedä tiettyjä teemoja eteenpäin esimerkiksi hankerahoitusta hyödyntäen. Tähän rooliin on Suupohjan Kehittämisyhdistys ry sopinut monessa tapauksessa hyvin, ja aloite toimintamalliin on tullut alueen kunnilta. Kehittämisyhdistyksen toiminta on hyvin paikallislähtöistä ja avointa. Paikallisuuden, saavutettavuuden ja henkilökohtaisen palvelun merkitys on korostunut

entisestään, ja ne ovat kehittämissuhteiden toiminnan keskiössä.

Alueen kuntien keskustaajamat ovat hiljentyneet ja moni kiinteistö on vailla käyttöä. Keskustojen kehittäminen ja elävöittäminen on tärkeää alueen pito- ja vetovoiman takia. Kiinteistöihin tulee kehittää uudenlaista toimintaa, että keskusta saadaan näyttämään jälleen elävältä. Kiinteistöjen käyttöä tulisi miettiä hyvinkin innovatiivisesti sekä joustavasti. Elävät kylät ovat alueen vahvuus mutta monissa kylissä yhteisöllinen toiminta on kuitenkin hiipunut, kun asukasmäärä on vähentynyt eikä uusia vetäjiä tahdo löytyä. Kylien yhdistysten toimintojen yhdistäminen on yksi mahdollisuus. Myös tyhjiä kiinteistöjä ja koteja on jäänyt kyliin muuton seurauksena. Tyhjä talot tulee kartoittaa ja mahdollisesti joko myydä tai vuokrata eteenpäin.

Mahdollisuuksien hyödyntäminen Alueella on hyvä saavutettavuus valokuidun osalta. Etenkin sivukylissä yhteydet ovat hyvät. Tämä mahdollistaa etätöiden ja -opiskelun tekemisen vähän kauempanakin keskustaajamasta ja siten esimerkiksi monipaikkaisuus on hyvin toteutettavissa alueella. Yrityksille etäopiskelu mahdollistaa osaajien löytymisen omalta alueelta, ja hyvät verkkoyhteydet parantavat liiketoimintamahdollisuuksia muutenkin. Koska valtion ja yritysten palvelut siirtyvät yhä enemmän sähköisiksi tulee alueen asukkaiden, toimijoiden ja yrittäjien digitaatioita parantaa.

Alueen koulutustarjonta on toisen asteen koulutuksen osalta hyvä. Oppilaitosyhteistyötä laajentamalla ja koulutusmalleja kehittämällä elinikäisen oppimisen mallin mukaisesti voidaan koulutautumismahdollisuuksia alueella parantaa. Jatkokoulutukset onnistuvat muun muassa etäyhteyksien kautta, ja muualla opiskelevat opiskelijat tulisi sitouttaa alueelle esimerkiksi opinnäytetöiden kautta. Oppisopimuskoulutus mahdollistaa myös opiskelun työn ohessa.

Alueella on vahvoja yrityksiä ja toimialoja, joiden ympärille voi kehittyä tulevaisuudessa yritysekosysteemejä. Uudenlaista yritystoimintaa voi alueelle syntyä uusiutuvan energian ja hajautetun energiantuotannon alalle. Tuulivoimarakentamista alueella jo onkin ja myös biokaasulaitoksia on noussut maatilojen tai yritysten yhteyteen. Turvealueille tulee kehittää uusia käyttö- ja hyödyntämistapoja ja niitä on Suupohjan alueella runsaasti. Suupohjan radan säilyttäminen toimintakuntoisena on alueen elinkeinotoiminnan kannalta tärkeää.

Luonto- ja lähimatkailu on suosittua Suupohjan alueella. Erilaisia luonto- ja kulttuurikohteita löytyy alueelta

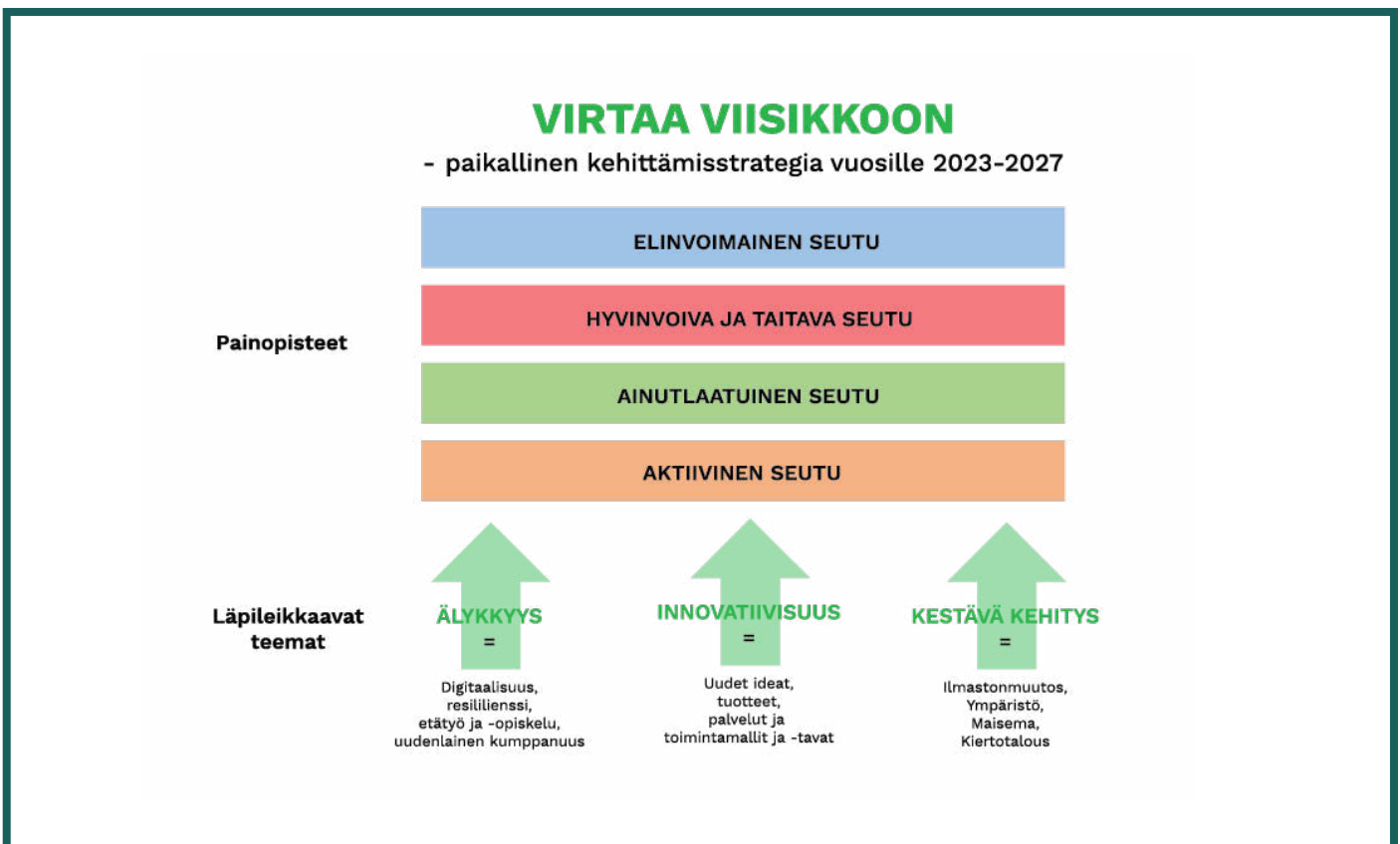
paljon ja niitä on niin kuntien kuin muidenkin toimijoiden toimesta laitettu jo parempaan ja saavutettavaan kuntoon. Matkailun osalta alueella on paljonkin mahdollisuuksia ja muun muassa maastopyöräily on jo nyt todella suosittua. Matkailuun voi valjastaa paremmin myös alueen maatilat, joilta löytyy sopivia tiloja ja tuotteita matkailijoiden käyttöön.

Suupohja on hyvä paikka asua. Alue on turvallinen ja täällä on mahdollisuus asua väljästi maaseudun rauhasta ja maisemista nauttien. Alueella on hyviä ja edullisia harrastusmahdollisuuksia kaikenikäisille. Alueelta löytyy myös vahvaa kulttuuritoimintaa. Liikkuminen alueella vaatii oman auton käyttömahdollisuutta. Liikenteen digitalisaatio ja robotiikka tuovat tulevaisuudessa uusia ratkaisuja liikkumiseen myös maaseudulla.

Uhkiin varautuminen Alueen demografinen kehitys pakottaa kehittämään uudenlaisia palveluita ja toimintamalleja monelle alalle. Digitalisaatio ja älyteknologia mahdollistavat monien palveluiden kustannustehokkaan tuottamisen, vaikka käyttäjämäärä pienenee.

Ihan lähiaikoina on esiin noussut uusia, suurempia ja ihan jokaista koskevia uhkia, joita ovat muun muassa ilmastonmuutos, erilaiset pandemiat ja sota. Näiden uhkien osalta varautuminen ja häirtavaikutusten minimointi ovat tärkeimpiä selviämisen ja sopeutumisen kannalta.

5. VALITUT KEHITTÄMISEN PAINOPISTEET, TAVOITTEET JA TOIMENPITEET



Kuva 2. Virtaa Viisikkoon -strategian painopisteet ja läpileikkaavat teemat.



5.1 Elinvoimainen seutu

5.1.1 Visio

Suupohjassa on monialainen ja vahva yritysverkosto, jossa on mukana niin paikallisesti, valtakunnallisesti kuin maailmanlaajuisestikin toimivia yrityksiä. Yritykset löytävät osaavaa työvoimaa tarpeisiinsa, ja hyvät yhteydet mahdollistavat myös toimivan etätyön sekä uudenlaisten liiketoimintamallien käyttöönoton. Alueen ainutlaatuinen luonto sekä Lauhanvuori-Hämeen kangas Geopark-alue tarjoavat uusia liiketoimintamahdollisuuksia matkailun saralle. Suupohjan alue on vetovoimainen niin yritysten sijoittumisen kuin työvoiman osalta.

5.1.2 Tavoitteet ja toimenpiteet

Tuetaan uusien mikroyritysten syntymistä ja edistetään jo olemassa olevien kannattavuutta, kilpailukykyä ja kasvamista. Alue on houkutteleva sijoituspaikka yrityksille, ja erilaisista mahdollisuuksista sekä palveluista tiedotetaan aktiivisesti niin olemassa oleville kuin toimipaikkaa etsiville yrityksille. Hyvät edellytykset yritystoiminnalle varmistaa osaltaan turvallinen toimintaympäristö, laaja valokuituverkko, hyväkuntoinen tiestö ja toimiva Suupohjan rata. Omistajan- ja sukupolvenvaihdoksille on yhä enemmän tarvetta yrittäjien keski-ikä kohotessa. Edistetään vaihdosten syntymistä sekä lisätään yleisesti tietoisuutta aiheesta. Yrittäjyydestä ja sen mahdollisuuksista kerrotaan työikäisille ja etenkin nuorille.

Suupohjan ainutlaatuinen luonto ja Lauhanvuori-Hämeen kangas Geopark-alue tuovat uusia liiketoimintamahdollisuuksia matkailu- ja palvelualalle. Kasvava luontomatkailijamäärä vaatii kehittämistä

muun muassa majoitus-, ravitsemus- ja erilaisten oheispalveluiden osalta. Geofood-brändin käyttöönotto tuo myös liiketoimintamahdollisuuksia alueelle. Matkailualan yritysten yhteistyö on erityisen tärkeää, että voidaan tarjota matkailijoille esimerkiksi yhden päivän tai viikon mittaisia paketteja, jotka ovat ostettavissa helposti. Tämä korostuu erityisesti ulkomaalaisten matkailijoiden kohdalla.

Lähiruuan aktiivinen käyttö edistää paikallisen maataloustuotannon säilymistä, paikallista elinkeinoelämää ja helpottaa ruuan jäljitettävyyttä. Edistetään lähiruuan saatavuutta ja käyttöä alueella.

Edistetään yritysten osaavan työvoiman saantia. Alueen yritykset tarvitsevat koko ajan osaavaa työvoimaa, ja työvoimapula on muodostunut osalle yrityksistä jo kasvun esteeksi. Alueen kouluista valmistuu työntekijöitä yritysten tarpeisiin, mutta oppilaitosten ja yritysten välistä yhteistyötä on tarpeen tiivistää entisestään. Yritykset osaavat hyödyntää erilaisia polkuja palkkaamisessa, kuten esimerkiksi oppisopimusta ja mahdollistavat työn tekemisen etänä, silloin kun se on mahdollista. Myös opiskelijoiden rekrytointi ja sitouttaminen alueen yrityksiin esimerkiksi opinnäytetöiden kautta on tärkeää. Alueen yritykset käyvät aktiivisesti esittelemässä toimintaansa eri oppilaitoksissa etenkin suuremmissa lähikaupungeissa. Erilaisia etäopiskelumahdollisuuksia ja opintopolkuja hyödynnetään alueella aktiivisesti.

Alueen omat työvoimaresurssit eivät ole riittävät ja työntekijöitä on tarpeen saada alueelle myös ulkomailta. Työperäistä maahanmuuttoa edistetään, kuten myös tulijoiden kotoutumista koko perheen osalta. Myös alueen yrittäjien edellytyksiä ulkomaalaisten työntekijöiden rekrytointiin parannetaan.

Edistetään yritysten välistä yhteistyötä. Tuetaan yritysten välistä yhteistyötä yli kunta- ja toimialarajojen. Yhteistyön avulla yritykset voivat muun muassa tarjota kattavampia kokonaisuuksia ja näin pärjätä paremmin hankintakilpailutuksissa. Yritykset tuovat omat erikoistuotteensa tai osaamisensa yhteiseen tuotepakettiin, jolla voidaan sitten kilpailla suurempien tarjoajien kanssa samassa sarjassa. Yhteistyön lisäämiseksi järjestetään yrityksille erilaisia verkostoitumistilaisuuksia. Pärjätäkseen yhä laajemmilla markkinoilla, tarvitsevat yritykset erityisesti parempaa myynti- ja markkinointiosaamista sekä taitoja digitaalisuuteen liittyvissä asioissa. Yritysten osaamista kehitetään laaja-alaisesti.

Vahvistetaan alueen elinvoimaa. Alue on jatkuvasti kehittyvä ja uudistuva. Kehittämistyötä tehdään aktiivisesti monen eri tahon toimesta ja myös yhteistyön voimaan luottaen. Alueen vetovoimatekijöiksi voidaan mainita toisen asteen oppilaitokset sekä muut opiskelumahdollisuudet, kasvava määrä avoimia työpaikkoja, aidon ja turvallisen maaseutuasumisen mahdollisuus, valokuidun hyvä saatavuus, hyvät ja edulliset harrastusmahdollisuudet ja pohjalainen kotiseurarakkaus. Alueella on myös säilynyt kohtuullinen palveluiden taso, koska maakuntakeskus on niin kaukana. Alueen pitovoima kasvaa ja voimistuu, kun maailman tilanne on epävakaa. Alueella on turvallista ja suhteellisen edullista asua, hyvät harrastusmahdollisuudet ja ainutlaatuinen luonto. Yhteisöllisyys ja yhdessä tekemisen meininki on myös vahvaa. Alueen veto- ja pitovoimatekijöitä vahvistamalla ja niistä viestimällä, on mahdollista kääntää tulos alueelle/alueelta muuttavien osalta voitoksi, ja houkuttaa alueelle uusia yrityksiä.

5.1.3 Älykkyyden ja innovaatiot

Yrittäjien digitaitojen ja -ymmärryksen kasvu mahdollistaa uudenlaisten digitaalisten palvelujen tuottamisen ja hyödyntämisen alueella entistä laajemmin. Perustana ovat laadukkaat tietoliikenneyhteydet, asianmukainen tietoturva, tulevien käyttäjien ja yrittäjien aktiivointi ja opastus, yritysten digistrategioiden laadinta sekä yritysten kannustaminen yhteistyöhön digitaalisten palvelujen ja tuotteiden kehittämisessä. Yritykset hyödyntävät valokuituverkkoa yhä enemmän liiketoiminnassaan ja myös etätyömahdollisuuksia

kehittäessään. Verkko mahdollistaa suurien tietomäärien siirtämisen sekä erilaisten palveluiden tuottamisen verkon kautta. Alueen yrityksissä on otettu yhä enemmän verkkokauppoja käyttöön. Erilaiset tapaamiset ja tilaisuudet on myös mahdollista järjestää verkon kautta ja näin säästetään sekä osallistujien että luonnon resursseja. Alueen yritykset hyödyntävät älyteknologiaa tuotteissaan ja tuotannossaan entistä enemmän. Robotiikan hyödyntäminen on ajankohtaista, koska työvoimapulan vallitessa pitää miettiä uusia työtapoja ja ratkaisuja. Uusia kokeiluja ja toimintamalleja on aika testata myös maa- ja metsätalousyrityksissä.

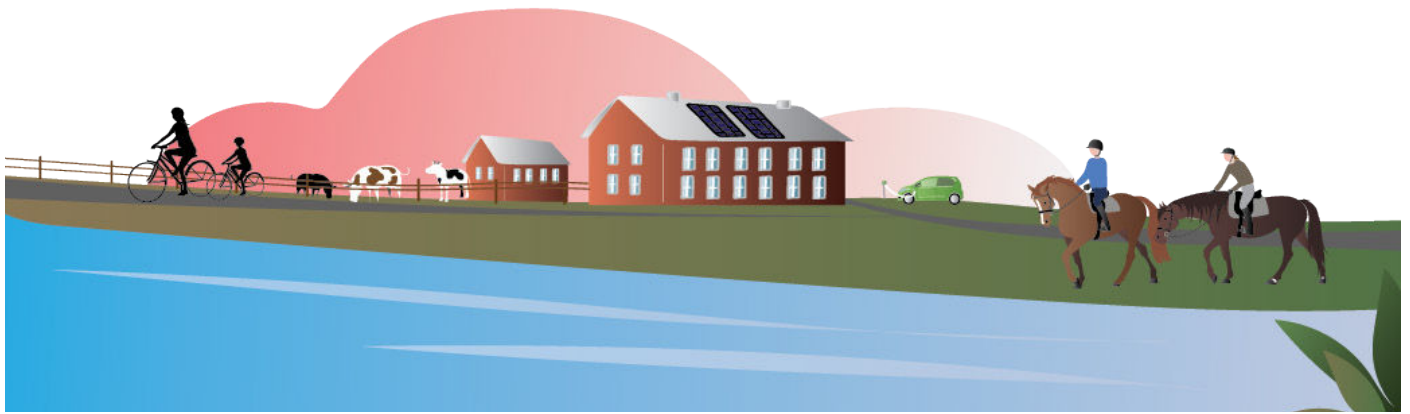
5.1.4 Kestävä kehitys

Ympäristöasiat nousevat elinkeinotoiminnassa entistä tärkeämmiksi. Tuotannossa otetaan käyttöön yhä ympäristöystävällisempiä menetelmiä ja materiaaleja, koska asiakkaat ja kuluttajat vaativat sekä arvostavat niitä. Taloudellinen kestävyys on noussut yhdeksi tärkeimmistä yritysten kilpailuvalteista. Se tarkoittaa, että tuotteet, tavarat ja palvelut valmistetaan rasittamaan ympäristöä vähemmän. Yritysten toiminnan tulee olla sekä taloudellisesti tehokasta että ympäristöä säästävää. Jos taloudellista kestävyttä ei oteta huomioon monet tuotteet, palvelut ja rakennukset kuluttaisivat ympäristöä nopeammin ja kovemmin.

Alueen monet turveyrittäjät ovat joutuneet lopettamaan turvetuotannon ja etsimään uusia ansaintamahdollisuuksia. Entiset turvealueet mahdollistavat kuitenkin monenlaista uutta toimintaa ja niiden kehittämisen aika on nyt.

5.1.5 Mittarit

- Kehitettyjen maaseutuyritysten ja biotalousalan yritysten määrä 100 kpl
- Aloittavien yrittäjien määrä 20 kpl
- Yritysryhmähankkeiden määrä 4 kpl
- Uusien hakijoiden määrä 30 kpl



5.2. Hyvinvoiva ja taitava seutu

5.2.1 Visio

Alueen asukkaat, kylät ja ympäristö ovat elinvoimaisia ja hyvinvoivia. Alue on uudistuva, oppiva ja pitovoimansa säilyttänyt. Se näyttäytyy veto-voimaisena paikkana asua ja elää yhteisöllisesti, turvallisesti, kestävästi ja tasapainossa ympäristön kanssa. Infrastruktuuri toimii ja palveluntarjonta on riittävä, mikä mahdollistaa hyvän elämisen. Elämisessä huomioidaan ympäristö ja kestävä kehitys sekä digitalisaation tuomat mahdollisuudet.

5.2.2 Tavoitteet ja toimenpiteet

Edistetään maalla-asumisen yhteisöllisyyttä.

Alueelta löytyy asukkaita, kyliä ja yhteisöjä, jotka haluavat säilyttää alueen elinvoimaisuuden uudistuen, mutta samalla perinteitä säilyttäen. Yhdessä tekeminen, ”kökkähenki”, on edelleen vahvaa. Sen rinnalla kokeillaan järjestäytyneempiä yhteistyön muotoja, muun muassa yhteiskunnallista yrittäjyyttä ja osuuskuntatoimintaa. Kylien ja yhdistysten toimintaa kehitetään ja yhteensovitetaan koordinoidusti. Tämä vahvistaa toimijakenttää lisäten yhteisöllisyyttä ja resursseja. Yhteistyötä tukemalla ylläpidetään palveluja ja löydetään uusia mahdollisuuksia niiden tuottamiseen. Vahvistetaan kuntien, kylien ja yhdistysten vuoropuhelua.

Edistetään uusien palvelujen tuotantoa. Kuntien roolin muuttumisen myötä palveluiden tuottamisessa tarvitaan yhä enemmän uusia toimijoita (3. ja 4. sektori) ja toimintamalleja. Lähipalveluja, monipalvelupisteitä ja mobiilipalveluja kehite-

tään yhä enemmän. Palveluja tuotetaan matalalla kynnyksellä nykyaikaista teknologiaa hyödyntäen. Asukastoimintaa aktivoidaan tapahtumia ja palvelupäiviä järjestämällä. Näin estetään syrjäytymistä ja lisätään yhteisöllisyyttä sekä hyvinvointia.

Tuetaan kylien ja yhteisöjen älykästä kehittymistä. Älykkäiden kylien ja paikallisyhteisöjen toiminnassa tuetaan palvelujen kehittämistä ja kokeiluja, oli sitten kyse asumisen sosiaalisista tai ekologisista mahdollisuuksista, uusista toimintamalleista, liikenne- ja kuljetuspalveluista, tietoliikenneyhteyksistä, arkea helpottavista sovelluksista tai kylätalojen ja muiden yhteisöllisten tilojen energiaratkaisuista ja investoinneista. Edistetään yhteistyötä ja verkostoitumista myös muiden kylien, kuntien ja kaupunkien kanssa.

Huolehditaan maaseudun infrastruktuurin kunnossapidosta.

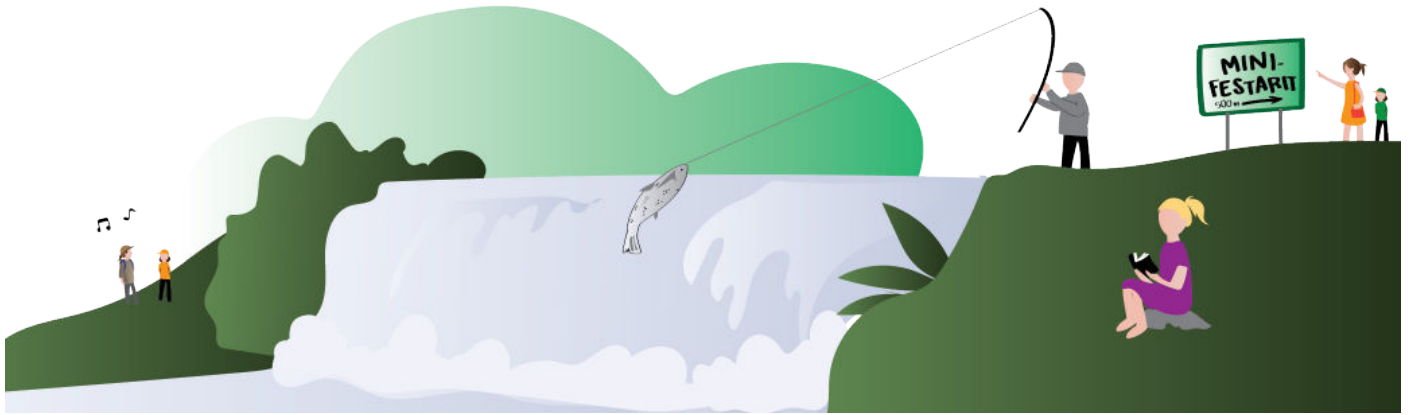
Kehitetään edelleen nopeita tietoliikenneyhteyksiä. Varmistetaan erilaisten vesihuoltotoimenpiteiden toteutuminen sekä infrastruktuurin ylläpitäminen, kuten tiestö ja sähköverkot. Toimivia tietoliikenneyhteyksiä tarvitaan myös älykkäässä sähkön tuotannossa.

Tuetaan asumisen turvallisuutta ja omavaraisuutta sekä nostetaan alueen osaamisen tasoa.

Kannustetaan asukkaita omatoimiseen varautumiseen sekä tasapainoiseen elämään ympäristön kanssa. Nostetaan alueen osaamisen tasoa eri teemoissa. Tiedotuksen ja neuvonnan kautta parannetaan asukkaiden ja yhteisöjen turvallisuutta, varautumista ja ympäristötietoutta. Opastetaan ja neuvotaan omavaraisuudessa sekä ympäristön kestävässä hyödyntämisessä. Parannetaan eri-ikäisten asukkaiden digitaitoja. Kannustetaan naapuriverkostojen muodostamiseen. Tunnistetaan vertaisoppimisen mahdollisuudet ja hyödyt.

Edistetään kiertotaloutta ja kestävien energiaratkaisujen hyödyntämistä. Lisätään asukkaiden ymmärrystä ja osaamista kiertotalouden mahdollisuuksista. Tuetaan eri toimijoiden pyrkimyksiä kiertotalouteen ja kannustetaan yhteisöjä laatimaan suunnitelmia ympäristön ja luonnon huomioimisessa toiminnassaan. Tiedotetaan uusista teknologisista ratkaisuista energiantuotannossa. Tuetaan kestävien energiaratkaisujen löytämistä ja uusiutuvien energialähteiden käyttöönottoa yhteisöllisissä tiloissa ja kotitalouksissa.





5.3 Ainutlaatuinen seutu

5.3.1 Visio

Alueen luonto on ainutlaatuinen, vetovoimainen ja nykyaikainen hyvinvoinnin lähde. Se houkuttelee kävijöitä läheltä ja kaukaa. Matkailu tuo uusia ansaintamahdollisuuksia alueen yrittäjille. Kulttuuritoiminta alueella on vahvaa ja monimuotoista. Kulttuuria tehdään uudistaen, mutta perinteitä kunnioittaen, ja sen hyvinvointi-, pito- ja vetovoimavaikutukset tunnistaen.

5.3.2 Tavoitteet ja toimenpiteet

Edistetään matkailun vetovoimaisuutta ja alueen brändäystä. Suupohjan alue on matkailullisesti vetovoimainen ja alueelle on muodostunut selvä brändi. Lauhanvuori-Hämeen kangas Geopark-statusuksen sekä alueen matkailusivusto Visit Suupohjan (www.visitsuupohja.fi) myötä on otettu merkittäviä askeleita matkailun, ja nimenomaisesti luontomatkailun, edistämiseksi ja tunnetuksi tekemiseksi. Luontomatkailun ulkopuolella Botniringin alueella on myös vahva vaikutuksensa alueen matkailuun. Syntyneitä brändejä hyödynnetään entistä monipuolisemmin. Matkailuyritysten ja kuntien rinnalla matkailupalveluita tuottavat myös alueella toimivat yhdistykset. Panostetaan alueen matkailullisten 'helmien' löytämiseen sekä yhteistyön kehittämiseen toimijoiden kesken niin alueellisesti kuin valtakunnallisestikin.

Vaalitaan alueen luontoarvoja ja rohkaistaan liikkumaan luonnossa. Alueella on säilynyt puhdas ja ainutlaatuinen luonto. Luonnon monimuotoisuuden tukeminen ja säilyttäminen on tärkeää ja vaatii eri ikäisten asukkaiden luontoyhteyden vahvistamista. Luontoarvojen vaaliminen on tärkeää. Edistetään luonnon kestävästä virkistyskäytöstä. Opastusta ja koulutusta tarvitaan kaiken

ikäisille luonnossa liikkujille. Osalla ihmisistä on nykyisin korkea kynnyks lähteä luontoon retkeilemään ja vapaa-aikaa viettämään. Uusien kohteiden suunnittelussa huomioidaan entistä paremmin kestävyysnäkökulma ja toimet ilmastonmuutoksen hillitsemiseksi aina rakenteiden ja opastuksen suunnittelusta alkaen. Luonto- ja kulttuurikohteiden infrastruktuuri pidetään kunnossa.

Lisätään digitaalisten palvelujen ja sisältöjen tuottamista. Digitalisaation, mobiilisovellusten ja virtuaalitodellisuuden mahdollisuudet alueen matkailussa on tunnustettu ja otettu käyttöön. Tavoittaakseen ja palvellakseen paremmin matkailijoita alueen matkailusivustoa jatkokehitetään muun muassa markkinoinnin ja monipuolisempien virtuaalisältöjen (AR/IR) osalta. Matkailupalvelujen sisältöjä, myyntiä ja markkinointia kehitetään mahdollisuuksien mukaan avoimia rajapintoja hyödyntäen, ja niitä kytketään maakunnallisiin, valtakunnallisiin ja kansainvälisiin palveluihin ja sovelluksiin.

Kehitetään matkailutoimijoiden yhteistyötä, verkostoitumista ja osaamista. Matkailusektorin toimijoiden määrä on kasvanut. Yhteistyö on aktiivista ja verkostoitunutta, ja toimijat osaavat tuotteistaa tarjoamiaan matkailupalveluja. Toimijoille järjestetään koulutusta luonto- ja elämysmatkailupakettien ja opastuspalveluiden tuottamiseen. Verkostoitumista tuetaan ja osaamista lisätään muun muassa digitalisaation hyödyntämisestä, matkailunmyynnistä ja -markkinoinnista sekä tiedon tuottamisesta eri kielillä. Koulutusta tarjotaan myös kestävästä matkailusta teemoista. Edistetään kestävästä matkailusta sertifikaattien saamista alueen toimijoille.

Kasvatetaan alueen matkailuvirtaa. Matkailijamäärä alueella on lisääntynyt, ja alue houkuttelee entistä enemmän myös kansainvälisiä matkailijoita. Samalla kun matkailijoiden viipymä alueella

kasvaa, myös alueelle jäävät tulot kasvavat. Majoituskapasiteetti on kasvanut, ja matkailupalvelut ovat paremmin saavutettavia eri puolilla aluetta. Matkailijoita houkuttelee alueelle puhdas ja hiljainen luontoympäristö sekä mielenkiintoiset luonto- ja kulttuurikohteet.

Ylläpidetään perinnemaisemaa. Maisemassa vuorottelevat metsät, pellot, joki- ja suomalaisemat. Siihen kuuluvat myös vanhat maisema-alueet perinnebiotooppeineen ja kosteikkoineen. Pidetään huolta perinnemaisemien säilymisestä, vesistöjen hyvinvoinnista (erityisesti joet), ja osallistetaan asukkaat ja yhteisöt mukaan maisemien ennallistamiseen ja kosteikkojen hoitamiseen.

Tuetaan alueen vahvaa kulttuuriosaamista. Alueelta löytyy vahvoja ja osaavia kulttuuri-toimijoita ja täällä järjestetään paljon erilaisia kulttuuritapahtumia. Tapahtumien kirjo on omaleimainen ja laaja aina musiikista käsillä tekemiseen, ITE-taiteeseen ja kyläkulttuuriin. Useimmilla kulttuuritapahtumilla on pitkät perinteet. Kulttuuri on tärkeä tekijä asukkaiden hyvinvoinnin ja alueen elinvoimaisuuden kannalta. Kysyntää taiteelle ja kulttuurille löytyy joka ikäryhmästä. Kulttuurin keinoin vahvistetaan paikallista identiteettiä.

Edistetään kulttuuritapahtumien järjestämistä, kulttuuri-toiminnan kannattavuutta ja arvostusta alueen pito- ja vetovoimatekijänä. Monipuolinen kulttuuritarjonta lisää sekä alueen pito- että vetovoimaa. Kulttuurin arvostus alueella kasvaa entisestään. Alueelle lanseerataan uusia kulttuurimuotoja ja lisätään ammattitaitelijoiden mahdollisuuksia oman elinkeinonsa harjoittamiseen. Kulttuuri-toimintaa lähestytään sen tuottaman lisäarvon kautta, mutta myös kannattavuuden näkökulmasta. Kulttuuri nähdään myös mahdollisena vientituotteena vähintäänkin valtakunnallisesti.

Vahvistetaan kulttuuri-toimijoiden yhteistyötä ja osaamista. Kulttuuria tuotetaan alueella monen toimijan voimin. Vahvistetaan kulttuuri-toimijoiden keskinäistä yhteistyötä sekä edistetään tapahtumatuotantoa, uusia ideoita ja kulttuurin näkyvyyttä. Kulttuurin, luonnon ja liikunnan yhdistämiselle on tilausta, mikä hyödyttää myös alueen matkailua. Alueella on tarve kulttuuriasiamiehen palveluille, eli kulttuuriasiodien organisoijalle, verkottajalle, kouluttajalle, tiedottajalle ja hankeosaajalle.

Edistetään kulttuurin avulla hyvinvointia ja terveyttä. Kulttuuri on osa kuntien ja kaupunkien

hyvinvointisuunnitelmia. Hyödynnetään alueen kulttuuripalveluita hyvinvoinnin ja terveyden edistämiseksi. Tuodaan kulttuuripalvelut suoraan kyliin ja koteihin esimerkiksi uuden teknologian avustuksella. Näin virkistytymistä ja elämyksiä voidaan tarjota eri-ikäisille asukkaille heidän omassa lähiympäristössään. Lisätään yleisesti tietoisuutta taiteen ja kulttuurin vaikutuksista terveyteen ja yleiseen hyvinvointiin.

5.3.3 Älykkyyden ja innovaatiot

Matkailu ja kulttuuri hyötyvät digitaalisista mahdollisuuksista. Digitaalisuutta hyödyntäen voidaan tiedottaa, markkinoida, tuottaa elämyksiä, opastaa ja tarjota mahdollisuus virtuaaliseen kokemukseen. Edistetään matkailu- ja kulttuuri-toimijoiden digitaitoja ja kannustetaan heitä uusien toimintatapojen käyttöönottoon tai kokeiluihin. Tapahtumien striimauksella ja digitalisoinnilla saavutetaan laajasti eri kohderyhmiä. Alueen kulttuuriperinnettä taltioidaan digitoiminnan keinoin, jotta se säilyy myös myöhempien sukupolvien ulottuvilla.

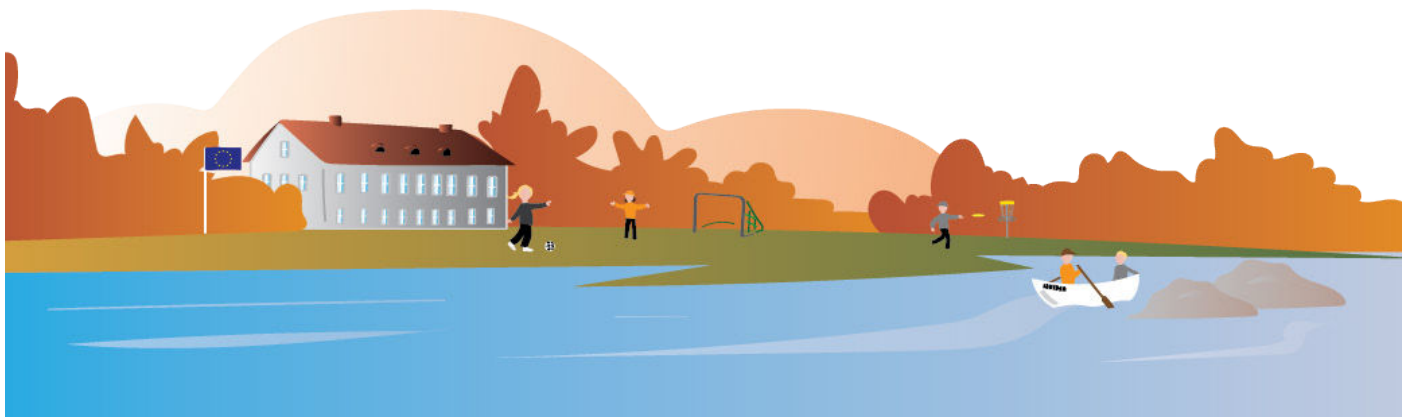
5.3.4 Kestävä kehitys

Ekologisen kestävyuden näkökulmasta on tärkeää vaalia ja tukea alueen luonnon monimuotoisuutta ja huolehtia sen kestokyvystä. Tietoisuuden ja ymmärryksen lisääminen ympäristöstä ja ihmisen toiminnan vaikutuksista on olennaista. Se tarkoittaa riskien, haittojen ja kustannusten etukäteistarkastelua osana kaikkea toimintaa. Ekologisen kestävyuden nimissä kiinnitetään huomiota myös luontotyyppien ja lajien säilyttämiseen tai torjuntaan esim. vieraslajitorjunnalla. Luonnon tarjoamia mahdollisuuksia hyödynnetään eri ikä- ja kohderyhmien hyvinvoinnin tukemisessa.

Vaalitaan alueen sekä aineellista että aineetonta kulttuuria kulttuurisen kestävyuden parantamiseksi. Tuetaan alueen kulttuuriperinnön säilymistä, jotta se olisi myös tulevien sukupolvien nautittavana. Vaalitaan kulttuuria liikkeelle panevana ja vaikuttavana voimana. Vaikutetaan kulttuurin avulla arvoihin ja asenteisiin. Edistetään kulttuurisia innovaatioita.

5.3.5 Mittarit

- Ympäristö- ja ilmastotoimien määrä 15 kpl
- Kulttuurihankkeiden määrä 5 kpl
- Pienhankkeiden määrä 15 kpl
- Uusien hakijoiden määrä 10 kpl



5.4. Aktiivinen seutu

5.4.1 Visio

Alueella asuu aktiivisia, kehittämis- ja vaikuttamishaluisia nuoria, joista yhä useampi palaa kotiseudulle opiskelujen jälkeen. Tarjolla on työtä, hyvinvointia ja turvallisen elämisen mahdollisuuksia. Alue on vetovoimainen myös kansainvälisesti katsottuna. Tähän halutaan tulla opiskelemaan, työskentelemään ja matkailemaan. Kansainvälisyys ulottuu myös asukkaiden vapaa-aikaan.

5.4.2 Tavoitteet ja toimenpiteet

Vahvistetaan nuorten positiivista maaseutumielikuvaa. Hyvinvoiva ja kehittyvä maaseutu tarvitsee nuoria. On tärkeää, että nuorilla on positiivinen mielikuva maalla-asumisesta ja omasta kotiseudustaan. Tuetaan tämän myönteisen mielikuvan syntymistä omasta kotiseudusta edistämällä harrastustoimintaa, koulutusmahdollisuuksia, työllistymistä ja vaikuttamismahdollisuuksia. Nuorten sitouttaminen kotiseudulle on tärkeää, jotta se voidaan nähdä varteenotettavana asuinpaikkana myös myöhemmin.

Tuetaan nuorten osallisuutta ja osaamista, aktivoitaan kehittämistoimintaan ja kansainvälistymiseen. Vahvistetaan nuorten osallisuutta, hyvinvointia, työllistymistä ja kansainvälisiä kokemuksia. Alueen tulee tarjota nuorille koulutusta vastaavaa työtä. Huomioidaan kylät ja yhteisöt varteenotettavina nuorten työllistäjinä. Tarjotaan osallisuuden kokemuksia ja osallistumisen mahdollisuuksia. Tuetaan harrastustilojen säilymistä ja kehittämistä. Aktivoidaan nuoria paikalliseen

kehittämiseen muun muassa nuorisoleader-toiminnalla. Mahdollistetaan nuorille kansainvälisiä kokemuksia kotimaassa ja ulkomailla (esim. Erasmus+-rahoitus).

Vahvistetaan nuorten luonto- ja kulttuurisuhdetta. Alueen nuoret tunnistavat oman asuinalueensa ainutlaatuisen luonnon sekä kulttuurin ja ovat niistä ylpeitä. Vahvistetaan nuorten luontosuhdetta tarjoamalla luontokokemuksia sekä lisää tietoisuutta oman toiminnan vaikutuksesta ympäristöön ja ilmastoon. Tuodaan esiin luonnon tarjoamat harrastusmahdollisuudet ja hyvinvointia edistäviä tekijät. Rohkaistaan nuoria tuottamaan ja kuluttamaan kulttuuria. Pelikulttuuri saa jalansijaa alueella, ja nuoret ottavat uusia kulttuurimuotoja (esim. tanssilajit, graffititaide jne.) ennakkoluulottomasti haltuunsa. Tuetaan nuorten kulttuuri- ja taideharrastuksia urheilun rinnalla. Edistetään myös sukupolvien välistä kanssakäymistä ja oppimista.

Tuetaan yritysten kansainvälistymistä. Monet alueen yrityksistä tekevät kansainvälistä kauppaa ja monilla yrityksillä on ulkomaalaistaustaisia työntekijöitä. Yritysten edellytyksiä kansainväliseen yhteistyöhön tulee parantaa, jotta kasvaminen myös kansainvälisen kaupan kautta on mahdollista. Yrityksille on olemassa monenlaisia tukia ja palveluita kansainvälistymiseen ja niistä tiedottaminen on tärkeää. Suupohjalaiset yritykset tarvitsevat lisää työvoimaa, ja rekrytoinnissa tulee huomioida myös ulkomailta tulevat ammattilaiset ja varmistaa riittävät maahanmuuttajien kotoutumispalvelut. Sekä yritysten että ulkomailta muuttaneiden työntekijöiden osaamisen kehittämisessä huomioidaan kulttuuri- ja kielikoulutus.

Edistetään kulttuurin kansainvälistymistä.

Maahanmuuton lisääntymisen myötä nousee tarve kansainväliselle kulttuurikasvatukselle ja mahdollisuus erilaisten kulttuurien näkymiselle kulttuuritarjonnassa. Maahanmuuttajien houkuttelu mukaan kulttuuriin rikastuttaa sitä. Tärkeässä yhteistyöroolissa ovat alueen maahanmuuttokoordinaattorit sekä kieli- ja ystävyyshdistykset. Alueelle tarvitaan lisää kansainvälisyyttä esiin tuovia tapahtumia ja toimintaa, kuten kulttuurikummi- tai ystäväperhetoimintaa. Näin edesautetaan uusien asukkaiden kotoutumista myös kulttuurin keinoin. 3. sektorin toimijat aktivoituvat kansainvälistymisen saralla ja heitä autetaan kansainvälisen toiminnan aloittamisessa ja eri rahoituslähteiden hyödyntämisessä.

5.4.3 Älykkäisyys ja innovaatiot

Digitaaliset ratkaisut ja hyvät tietoliikenneyhteydet mahdollistavat nuorille sekä etäopiskelun että -harrastamisen. Tuetaan sellaisten yhteisöllisten tilojen ja toimintojen kehittämistä, jotka tarjoavat mahdollisuudet digiharrastamiseen (mm. eSports). Opastetaan nuoria opiskelu- ja työelämän vaatimissa digi- ja mediataidoissa, sillä näiden taitojen osaaminen korostuu tulevaisuudessa yhä enemmän. Edistetään nuorten kansainvälisten kokemusten ja kontaktien saamista.

5.4.4 Kestävä kehitys

Ympäristö ja kestävä kehitys ovat teemoja, joista nuoret ovat nykyisin yhä enemmän kiinnostuneita ja joissa he haluavat vaikuttaa. Tehdään yhdessä alueen oppilaitosten ja yhteisöjen kanssa yhteistyötä nuorten ympäristökasvatuksessa ja jatketaan kansainvälistä yhteistyötä aiheen tiimoilta. Opastetaan nuoria ympäristöarvoihin ja kestävä kehityksen painopisteisiin osana nuorisohankkeita ja nuorille järjestettävää toimintaa. Tiedotetaan ja neuvotaan nuoria ympäristöä säästävästä kulu- tuksesta, kiertotalouden ja kierrätyksen hyödyistä. Vahvistetaan sosiaalista kestävyttä edistämällä yhdessä tekemistä ja kaikkien osallistumismahdollisuutta.

5.4.5 Mittarit

- Nuorille suunnattujen hankkeiden määrä 3 kpl
- Kansainvälisten hankkeiden määrä 3 kpl
- Uusien hakijoiden määrä 3 kpl

6. RAHOITUSKEHYS

Hyväksytyt rahoituskehys paikallista kehittämisstrategiaa toteuttaviin toimiin (euroa)							
		EU 43 %	Valtio 37 %	Kunta 20 %	Julkinen rahoitus yhteensä 65 %	Yksityinen rahoitus 35 %	Kokonaisrahoitus yhteensä 100 %
1. Elinvoimainen Suupohja	35 %	684 775,00 €	589 225,00 €	318 500,00 €	1 592 500,00 €	857 500,00 €	2 450 000,00 €
2. Hyvinvoiva ja taitava Suupohja	30 %	586 950,00 €	505 050,00 €	273 000,00 €	1 365 000,00 €	735 000,00 €	2 100 000,00 €
3. Ainutlaatuinen Suupohja	25 %	489 125,00 €	420 875,00 €	227 500,00 €	1 137 500,00 €	612 500,00 €	1 750 000,00 €
4. Aktiivinen Suupohja	10 %	195 650,00 €	168 350,00 €	91 000,00 €	455 000,00 €	245 000,00 €	700 000,00 €
Strategiaa toteuttavat toimet yhteensä	100 %	1 956 500,00 €	1 683 500,00 €	910 000,00 €	4 550 000,00 €	2 450 000,00 €	7 000 000,00 €
		EU 43 %	Valtio 37 %	Kunta 20 %	Julkinen rahoitus yhteensä 100 %	Yksityinen rahoitus 0 %	Kokonaisrahoitus yhteensä 100 %
Toimintaraha/hallinto		453 700,00 €	390 400,00 €	211 025,00 €	1 055 125,00 €	0,00 €	1 055 125,00 €
YHTEENSÄ		2 410 200,00 €	2 073 900,00 €	1 121 025,00 €	5 605 125,00 €	2 450 000,00 €	8 055 125,00 €

Strategian toteuttamiseen hyödynnetään myös muita rahoituslähteitä, kuten esimerkiksi nuorten kansainvälistymiseen Erasmus+-rahoitusta ja alueiden kestävä kasvun ja elinvoiman tukemisen määrärahaa (AKKE) esimerkiksi yhdistysten Covid19-pandemian aiheuttamien haittojen kartoittamiseen ja parantamiseen.

7. STRATEGIAN TOIMEENPANO

7.1. Hallinto

Suupohjan Kehittämisyhdistys ry on vuonna 1996 perustettu puolueeton, sitoutumaton ja kumpuunuspohjainen paikallinen kehittämisorganisaatio. Yhdistys perustettiin LEADER II -ohjelman hakuprosessin yhteydessä, ja siitä lähtien on Suupohjassa toteutettu LEADER-ohjelmia. Yhdistyksellä on 252 jäsentä: 109 henkilöjäsentä, 138 yritys- ja yhteisöjäsentä ja viisi kuntajäsentä (31.5.2022 tilanne). Jäsenmaksu on henkilöjäseniltä 10 €/vuosi, yritys- ja yhteisöjäseniltä 35 €/vuosi ja kunnilta 170 €/vuosi. Kaikki jäsenet ovat maksavia ja jäsenmäärä kasvaa koko ajan. Siihen vaikuttaa osaltaan yhdistyksen omista varoista jäsenyhteisöille ja -yrityksille sekä nuorten ryhmille myönnettävä Mini-Leader-rahoitus.

Yhdistyksen palveluksessa on tällä hetkellä seitsemän henkilöä, joista kolme on palkattu toimintarahasta kautta. Muu henkilöstä on palkattu muiden hankkeiden kautta. Yhdistyksen palveluksessa oli 31.5.2022 seuraavat henkilöt, joista jokaisella riittävä tietämys Leader-toiminnasta:

- toiminnanjohtaja Hanna-Leena Pihlajaniemi (Tradenomi)
- kehittämissuunnittelija Mirka Puska (FM)
- taloussuunnittelija Jaana Peltoniemi (Tradenomi)
- kehittämissuunnittelija Tuija Takamäki (KTK, yrittäjän at)
- hankesuunnittelija Janne Taipaleenmäki (Datanomi)
- hankesuunnittelija Aili Raudla-Majakangas (valokuvaajan ammattitutkinto)
- hanketyöntekijä Milla Akseli (ylioppilas).

Yhdistyksellä on kaksi toimipistettä: Kauhajoella ja Kurikassa. Kauhajoen toimisto on päätoimisto ja Yrityspalvelupiste Formussa Kurikassa työskennellään 1–2 päivänä viikosta. Yhdistyksen taloushallinnosta vastaavat pääasiassa taloussuunnittelija ja toiminnanjohtaja. Kirjanpitolpalvelut hoitaa tilitoimisto Wanha Werstas Isojoelta. Yhdistyksellä on varsinainen tilintarkastaja ja varatilintarkastaja.

Yhdistys saa LEADER-ohjelmasta riippumattomasti yleisavustusta/toimintatukea alueen kunnilta muuhun yleiseen toimintaansa tällä hetkellä 1 €/asukas/vuosi.

Yhdistyksen hallituksessa on Leader-toiminnan periaatteiden mukaisesti edustettuna tasapuolisesti alueen kuntien, yhteisöjen ja yksityisen sektorin edustajia. Yhdistyksen hallituksessa on yhteensä 15 varsinaista ja 15 varajäsentä. Yhdistyksen puheenjohtajana toimii Aki Ollikkala Teuvalta. Hallituksen alaisuudessa toimii työjaosto, jonka tehtävänä on valmistella hallitukselle esitettävät henkilöstöhallintoon liittyvät asiat sekä toimia toiminnanjohtajan ja muiden työntekijöiden välittömänä työnantajana. Hallituksen alaisena toimii 2023 vuoden alusta lukien elinkeinojaosto, jonka tehtävänä on koordinoita alueen elinkeinotoimien yhteistyötä ja käsitellä alustavia hankeaihoita. Lisäksi yhdistyksellä on nuorisajaosto, joka antaa lausuntonsa hallitukselle nuoria koskevista hankehakemuksista.

7.2. Aktivointi ja viestintä

Leader-ryhmä tekee aktivointia ja viestintää paikallisella, alueellisella ja kansainvälisellä tasolla. Aktivointi ja viestintä on monipuolista ja sitä toteutetaan kohderyhmälähtöisesti. Leader-toiminnan luonteeseen kuuluu avoimuus ja tietojen vaihto. Avoimuusperiaatteen mukaisesti tiedotetaan rahoitusmahdollisuuksista, rahoitetuista hankkeista, tuloksista ja vaikuttavuudesta, paikallisen kehittämisstrategian hyödyntämismahdollisuuksista ja yhdistyksen yleisestä toiminnasta. Aktivoinnin ja viestinnän välineitä ja kanavia ovat yhdistyksen verkkosivut (www.leadersuupohja.fi), sosiaalisen median kanavat, sähköinen uutiskirje, paikallislehdet, sähköiset ja painetut materiaalit, kokoukset, livetilaisuudet ja tapahtumat sekä seminaarit ja webinaarit.

Tietoa Leader-toiminnasta ja -rahoituksesta suunnataan kaikille toimintaympäristöön ja yhteistyöverkostoihin kuuluville kohderyhmille. Kohderyhmiä ovat nykyiset ja tulevat asiakkaat, yhteistyökumppanit, sidosryhmät, media sekä kaikki alueen asukkaat. Hanketoteuttajille järjestetään hankealoituspalaveriteita ja tarjotaan mata-

lankynnyksen neuvontaa hankkeiden haku- ja toteutusvaiheessa. Yhdistys tekee jäsenaktivointia, ja kannustaa jäseniään sekä yleisesti alueen asukkaita osallistumaan monipuoliseen toimintaan oman asuinseudun kehittämiseksi.

Kansainvälisellä tasolla aktivoidaan yhteistyöverkosta Euroopassa. Kansainvälinen yhteistyö voi olla molemminpuolisia vierailuja tai esimerkiksi yhdessä toteutettuja seminaareja. Siitä viestiminen aktivoi parhaimmillaan vielä kansainvälisen toiminnan ulkopuolella olevia uusia toimijoita mukaan.

Viestinnässä tehdään yhteistyötä Etelä-Pohjanmaan Leader-ryhmien kesken sekä vuonna 2023 työnsä aloittavan alueviestijän kanssa. Lisäksi Suupohjan Kehittämisyhdistys ry koordinoi Suupohjan alueen kuntien seutuviestintää.

7.3. Yhteistyö ja verkostoituminen

Paikallisesti Leader-ryhmä tekee aktiivista yhteistyötä alueen keskeisten toimijoiden kanssa. Kunnat ja niiden eri toimialat sekä oppilaitokset ovat tärkeitä sidosryhmiä, samoin kuin alueen yritykset ja yhdistykset, jotka toimivat sekä rahoituksen hakijoina että paikallisina toimija- ja kehittäjäkumppaneina. Yhteistyöverkostoja ja yhteistyön tavoitteita avataan tarkemmin liitteessä 2.

Etelä-Pohjanmaan neljä Leader-ryhmää jatkavat tiivistä yhteistyötä, jota on suunniteltu tehtävän ainakin seuraavissa teemoissa: ympäristö ja ilmasto, kylien kehittäminen/älykkäät kylät, kansainvälisyys, viestintä ja osaaminen sekä nuoret.

Leader Pohjois-Satakunta, Leader Suupohja ja Lauhanvuori-Hämeenkanas Geopark ry ovat yhdessä kehittäneet Lauhanvuori-Hämeenkanas Geopark-aluetta vuodesta 2014 lähtien. Toimijat kokoontuvat vuosittain miettimään mahdollisia hanke- ja rahoitustarpeita sekä keskustelemaan Geopark-alueen ja -matkailun ajankohtaisista asioista. Yhteistyö Leader Pohjois-Satakunnan kanssa on vilkasta myös kansainvälisten hankkeiden osalta.

Kansainvälistä yhteistyötä tehdään aiemmilta ohjelmakausilta saatujen yhteistyökumppaneiden kanssa. Leader-ryhmällä on erityisen hyvät yhteis-

työsuhteet varsinkin Pohjois- ja Etelä-Virossa toimiviin Leader-ryhmiin, joiden kanssa on tehty yhteistyötä ohjelmakaudella 2014–2022. Yhteistyötä on tehty tiiviisti myös Itävallan, Saksan, Ruotsin ja Puolan suuntaan. Saksalaisen ryhmän kanssa on aiesopimus ympäristökasvatusyhteistyön jatkamisesta.

7.4. Leader-ryhmän toiminnan kehittäminen ja riskien hallinta

Leader-ryhmän oman toiminnan kehittäminen voidaan tiivistää seuraaviin teemoihin: 1) henkilöstön koulutus ja hyvinvointi, 2) hallituksen aktivointi ja koulutus, 3) viestintä, 4) aktiivinen osallistuminen ja verkostotyöskentely ja 5) palvelu ja vastuullisuus.

Yhdistyksen henkilöstöllä on mahdollisuus koulutautua oman työtehtävän kehittämiseen liittyen. Henkilökunta osallistuu aktiivisesti Leader-työn ja paikallisen kehittämisen koulutustilaisuuksiin ja kokoontumisiin. Omaan työhön on mahdollisuus tehdä joustavasti myös etänä. Henkilöstön hyvinvoinnista huolehditaan kehityskeskustelujen, itsearvioinnin ja yhteisten TYHY-päivien kautta. Uudet työntekijät, samoin kuin hallituksen jäsenet, perehdytetään toimintaan perehdytysmateriaalin ja -tilaisuuden avulla. Leader-ryhmän hallitusta kannustetaan osallistumaan mm. valtakunnallisiin koulutuksiin ja tapaamisiin, aktivoimaan hankehakijoita ja tekemään yhdistykselle jäsenhankintaa.

Yhdistyksen sekä sisäistä että ulkoista viestintää kehitetään jatkuvasti. Sisäisessä viestinnässä panostetaan viestinnän sujuvuuteen ja työtä helpotaviin ohjelmistoihin. Ulkoista viestintää tehdään monissa kanavissa mutta sähköistä viestintää painottaen. Henkilökunnalla on mahdollisuus koulutautua viestintätaidoissa.

Toiminnan kehittämisessä keskeistä on aktiivinen osallistuminen paikalliseen sekä alueelliseen keskusteluun ja toimintaan sidosryhmien kanssa. Keskustelu on säännöllistä ja avointa. Verkostotyötä tehdään aktiivisesti osallistuen ja tarvittaessa verkostoja koordinoiden. Leader-ryhmässä tunnustetaan oma aluekehittäjän rooli. Se näkyy omien hankkeiden määrässä ja niissä tehtävissä uusissa avauksissa. Mahdollisuuksien mukaan hyödynnetään myös muita rahoituslähteitä.

Leader-ryhmän asiakkaille ja sidosryhmille tarjottava palvelu on asiantuntevaa, joustavaa ja sitä tarjotaan matalalla kynnyksellä. Ryhmä tuntee vastuunsa kestävässä sekä ympäristö- ja ilmasto-myönteisessä toiminnassa, ja näyttää omalla toiminnallaan esimerkkiä muille.

Riskienhallinnan osalta on otettu huomioon toiminnan supistumisen mahdollisuus. Pitkäaikaisilla työntekijöillä on toistaiseksi voimassa olevat työsuojelumatkat, jolloin lomauttaminen on mahdollista.

8 SEURANTA JA ARVIOINTI

Virtaa viisikosta -strategian toteutumista arvioidaan ja seurataan säännöllisesti muun muassa vuosiraportteja ja -kertomuksia varten, mutta Leader-ryhmän arjessa toteutumisen seuranta tapahtuu viikoittain myös muuhun työhön integroituneena. Seurannan kohteena ovat strategian painopisteet ja niiden määrällinen toteutuminen euroissa, hankemäärinä ja -tyypeittäin. Rahoitettujen hankkeiden tuloksiin ja tulosten vaikuttavuuden sekä tavoitetietojen toteutumiseen panostetaan. Yleisen arvioinnin ja seurannan kohteena ovat myös yleiset trendit ja muutokset toimintaympäristössä. Näin voidaan mahdollisimman ajoissa sopeuttaa toimintaa muutoksiin ja haasteisiin.

Seuranta ja arviointia tehdään tärkeimpänä tavoitteena oman toiminnan ohjaus. Tärkeimmät sidosryhmät, joille tietoa strategian toteutumisesta tuotetaan ovat yhdistyksen jäsenet, Leader-ryhmän hallitus, alueen kunnat, ELY-keskus, Ruokavirasto ja maa- ja metsätalousministeriö. Seuranta tehdään yleisellä tasolla myös Etelä-Pohjanmaan

Yhdistyksen toiminnan laajuus varmistetaan myös useita rahoituslähteitä käyttämällä. Yhdistyksellä on käytössä selkeät tehtäväkuvat ja laatukäsikirjat, jotka varmistavat osaltaan tietoisuuden eri työtehtävien sisällöistä sekä yhdistyksen prosesseista. Henkilöstön osalta panostetaan työergonomiaan, työhyvinvointiin sekä hyvään perehdyttämiseen. Erityisesti voidaan mainita, että Leader-ryhmän työntekijöiden työsuhteet ovat yleisesti pitkäkestoisia eli vaihtuvuus on vähäistä.

Leader-ryhmien ja ELY-keskuksen ELLE-yhteistyöryhmässä.

Leader-toiminnalla tuotettua lisäarvoa alueelle sekä annetun ohjauksen ja neuvonnan laatua arvioidaan asiakastyytyväisyyskyselyn kautta ja antamalla vapaa sana toiminnan vaikutuksista asiakkaille, asukkaille ja yhteisöille ohjelmakauden kuluessa. Leader-ryhmän hallituksen jäsenten ja henkilöstön toimia strategian toteuttamisessa ja aktivoinnissa arvioidaan kyselyin ja itsearvioinnein ohjelmakauden aikana. Henkilöstölle tehdään oma henkilöstökysely vuosittain.

Ohjelmakauden loppupuolella teetetään ulkopuolinen arviointi kehittämisstrategian tavoitteiden ja toimenpiteiden toteutumisesta ja toiminnan vaikuttavuudesta. Lisäksi jatketaan vertaisauditointia yhden tai useamman Leader-ryhmän kanssa. Onnistuneimmin kehittämisstrategian painopisteitä toteuttavia hankkeita palkitaan vuosittain yhdistyksen vuosikokouksessa.

