



Ykkösakseli 2030

Paikallisen kehittämisen strategia
Karkkila, Lohja, Salo, Vihti

Sisällys

1. Tavoitetila 2030.....	1
2. Strategian valmistelu.....	1
3. Toiminta-alueen kuvaus ja nykytilan analyysi.....	2
Toiminta-alue	2
Alueen vakituiset ja vapaa-ajanasukkaat; asuminen ja palvelut.....	2
Työssäkäynti ja koulutus	4
Yritystoiminta.....	6
Yhdistystoiminta	6
Alueen luonto ja kulttuuriympäristö	7
4. Kehittämistarpeet.....	7
5. Kehittämisen painopisteet, tavoitteet ja niihin liittyvät toimet.....	9
Perustelut valituille painopisteille	9
Painopisteet	10
A. Lähipalveluilla lisää pito- ja vetovoimaa	10
B. Monipuolisilla asumis- ja työntekomahdollisuuksilla sujuvaan arkeen	11
C. Elinvoimaiset ja kehittyvät yritykset luovat elinvoimaa	12
D. Muutoskyvykkyys, vastuullisuus ja varautuminen turvaavat tulevaisuutta	13
Älykäs kylä -yhteistyö	14
Tulostavoitteet.....	15
6. Rahoitussuunnitelma.....	15
7. Strategian toteuttaminen	16
Toiminta on kaikille avointa.....	16
Toiminta on lähellä asukasta ja asiakaslähtöistä	17
Toiminta on innovatiivista	17
Toiminta on laajapohjaista ja verkostomaista	17
Toiminta on näkyvää	19
Toiminta on asiantuntevaa, ammattimaista ja osaavaa.....	19
8. Seuranta ja arviointi	20
Strategian toteutumisen seuranta sekä tulosten ja vaikuttavuuden arviointi.....	20
Oman toiminnan kehittäminen ja arviointi	20

Aluekuvauksen lähteet:

Tilastokeskus

Yhdistysrekisteri

Kuntilta saadut tilastot ja raportit

23.6.2022



**Euroopan unionin
osarahoittama**



Ykkösakseli

1. Tavoitetila 2030

Johdanto

Tällä strategialla kehitetään Ykkösakselin aluetta vuosina 2023-2027. Se on laadittu yhteistyössä alueen asukkaiden, yhdistysten, yritysten, kuntien ja muiden yhteistyötahojen kanssa. Strategia kattaa koko Ykkösakselin alueen, niin kaupunki- kuin maaseutualueet. Toimenpiteiden rahoituksena on pääosin maaseutuohjelman Leader-rahoitus mutta toteutukseen voidaan hyödyntää myös muita rahoitusvälineitä on tarkoitus hyödyntää.

Strategian tavoitetila 2030

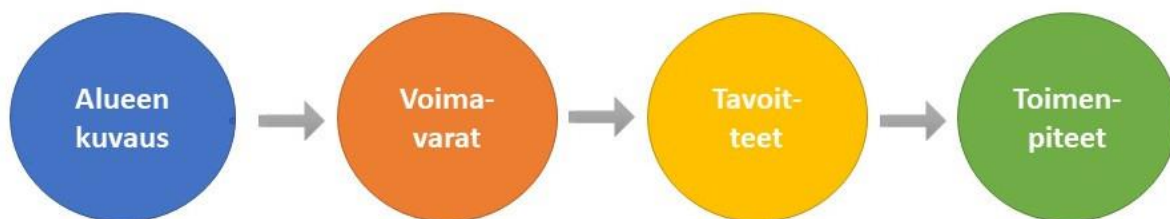
Ykkösakselin alue tarjoaa kaikenikäisille asukkaille monipuoliset mahdollisuudet hyvään elämään, asumiseen, työhön ja yrittäjyyteen paikallisiin vahvuuksiin ja resursseihin nojaten. Ykkösakselin alue houkuttelee uusia asukkaita, paluumuuttajia ja yrityksiä. Digitalisaatio, hybridityö, saavutettavat lähipalvelut ja yrittäjyys tekevät mahdolliseksi hyvän elämän. Uudistuneet yhteisöt kukoistavat ja saavat uusia jäseniä. Yhteisöt ja yritykset löytävät ratkaisuja ilmastonmuutoksen ehkäisemiseen ja ovat varautuneita muutoksiin. Kestävä kehitys huomioidaan kaikessa toiminnassa.

Ykkösakseli paikallisena kehittäjänä

Ykkösakseli edistää alueen paikallista kehittämistä ja asukkaiden omatoimisuutta niin kaupungeissa kuin maaseudulla. Ykkösakseli aktivoi, osallistaa ja innostaa asukkaita, yhdistyksiä ja yrityksiä toimimaan yhteistyössä oman alueensa parhaaksi. Ykkösakseli auttaa paikallisia yhteisöjä ja yrityksiä kehittymään elinvoimaisiksi. Ykkösakseli kokoaa paikalliset yhteisöt verkostoiksi ja tukee alueen yhteisöllisyyttä.

2. Strategian valmistelu

Ykkösakselin strategia on laadittu laajassa yhteistyössä alueen asukkaiden, yhdistysten, yritysten, kuntien ja muiden sidosryhmien kanssa. Ykkösakselin on aloittanut valmistautumisen uuteen kauteen jo vuonna 2019. Valmistelun aikana on kohdattu lukemattomia alueen asukkaita, toimijoita ja päättäjiä, koottu taustatietoa, tehty kyselyitä, järjestetty ja osallistuttu erilaisiin työpajoihin, palavereihin ja webinaareihin. Yhteensä valmistelun aikana on toteutettu 14 erilaista kyselyä, joihin saatiin yhteensä 1 823 vastausta. Erilaisiin tilaisuuksiin, tapahtumiin, työpajoja ym., joissa tulevaisuutta ja strategia käsiteltiin, järjestettiin 64 kappaletta ja niissä oli yhteensä 1 583 osallistujaa. Ykkösakseli on osallistunut myös lukuisiin kokouksiin, palavereihin ja työpajoihin, joissa alueen kehittämismahdollisuuksia ja tulevaisuuden tarpeita on eri näkökulmista käsitelty. Tärkeää on ollut osallistua myös Uudenmaan ja Varsinais-Suomen alueellisten maaseudun kehittämisstrategioiden laatimiseen ja työryhmätyöskentelyyn. Kyselyissä, tilaisuuksissa ja työpajoissa esiin nousseita asioita on hyödynnetty strategiaprosessin eri vaiheissa mm. alueen voimavarojen, strategian tavoitteiden ja niiden saavuttamiseksi tarvittavien toimenpiteiden määrittelyssä.



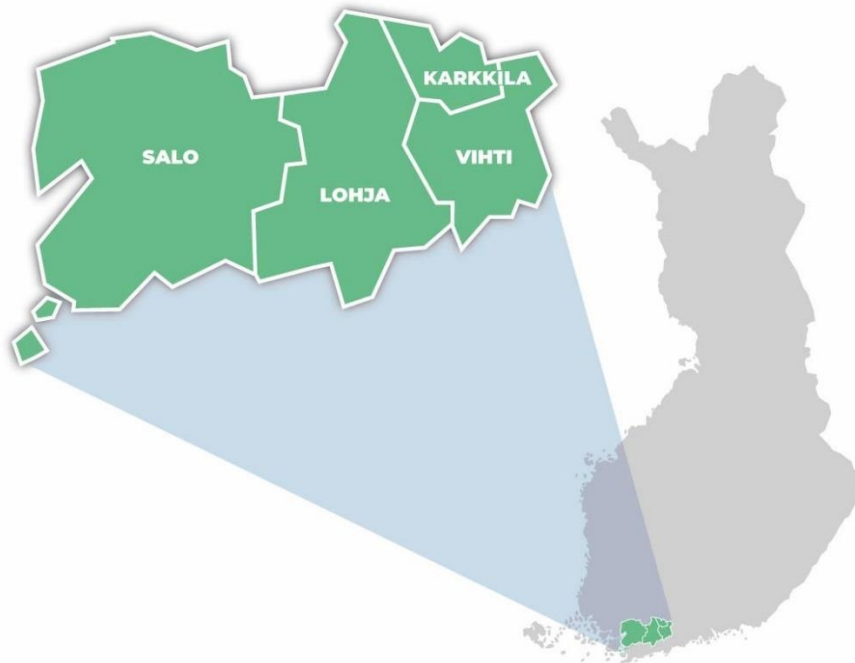
Kuva 1. Strategiaprosessi

3. Toiminta-alueen kuvaus ja nykytilan analyysi

Toiminta-alue

Ykkösakseli toimii neljän kunnan, Karkkilan, Lohjan, Salon ja Vihdin, alueilla. Toiminta-alueen pinta-ala on 4 200 km², josta vesialuetta 408 km². Pinta-alaltaan pienin kunta on Karkkila, 255 km² ja suurin Salo, 2 168 km². Karkkila, Vihti sekä Lohja ovat Uudenmaan puolella. Salo kuuluu Varsinais-Suomeen.

Alue sijaitsee Helsingin ja Turun välillä. Itäreunalta on Helsingin keskustaan linnuntietä 30 km ja länsireunasta Turkuun reilu 30 kilometriä. Sujuvan liikkumisen ja pendelöinnin mahdollistavat Helsinki-Turku -moottoritie sekä rantarata Helsingistä Turkuun. Suunnitteilla on Espoo-Salo-oikorata.



Kuva 2. Ykkösakselin alueen kartta

Alueen vakituiset ja vapaa-ajanasukkaat; asuminen ja palvelut

Ykkösakselin alueella asuu 135 360 asukasta. Yhden ohjelmakauden aikana väkiluku on laskenut 3,5 % noin 5 000 asukkaalla. Eniten asukasmäärä on laskenut Salossa, kun taas Vihdissä asukasmäärä on säilynyt lähes ennallaan. (Taulukko 1)

Väestön ja lasten määrän väheneminen, syntyvyyden lasku ja väestön ikääntyminen aiheuttavat haasteita lähipalveluiden järjestämisessä. Alueella on vähemmän ulkomaalaistaustaisia kuin lähialueilla Uudellamaalla (14,9 %) ja koko Suomessa keskimäärin. Vanhusten kotona asumisen tukemiseen liittyy etenkin haja-asutusalueilla etäisyyksistä johtuvia vaikeuksia enemmän kuin kaupunkimaisella alueella. Myös kuntien paine lakkauttaa kouluja pienissä taajamissa kasvaa, kun oppilasmäärien ennustetaan laskevan. Ykkösakselin alueella on 72 peruskoulua. Kaksi ohjelmakautta sitten vuonna 2007 peruskouluja oli 94. Uusista koulujen lakkautuksista on päätetty Lohjalla ja Vihdissä ja opetusta keskitetään entistä suurempiin yksiköihin. Koulun lakkauttaminen vie kylältä usein myös muita koulun yhteydessä toimivia palveluita. Kyläläiset voivat menettää samalla esim. kokoontumistilan, nuorisotilan, lähiliikuntapaikan ja -kirjasto. Palveluiden saavutettavuutta ja asukkaiden liikkumismahdollisuuksia heikentää julkisen liikenteen väheneminen ja puuttuminen kokonaan monilta kyliltä.

Taulukko 1. Asukasluku ja sen kehitys, väestörakenne

	Asukasluku				0–14-vuotiaita, %		Eläkeläisiä, %		Huolto- suhde	Ulko- maalais- taustai- set, %
	2013	2021	muutos, %	ennuste 2030	2013	2018	2012	2018	2021	2019
Karkkila	9 077	8 717	-4,0	8 192	17,3	16,1	26,5	30,1	72,3	6,2
Lohja	47 755	45 995	-3,7	42 761	17,9	16,5	23,7	27,4	68,7	4,6
Salo	54 458	51 407	-5,6	47 019	16,5	14,8	26,7	31,2	72,5	6,4
Vihti	28 982	29 241	0,8	29 483	20,5	19,1	18,4	21,9	61,7	5,7
Yhteensä	140 272	135 360	-3,5	127 455		16,4	23,9	27,9		
Suomi					16,4	15,8	24,2	28,0	62,4	8,0

Lomakaudella ja viikonloppuisin alueen asukasmäärä paikoin moninkertaistuu, koska vapaa-ajan-asutusta alueella on runsaasti. Vuonna 2019 Lohja oli neljänneksi ja Salo kahdeksanneksi mökkivaltaisin kunta. Vapaa-ajanasuntoja alueella on noin 19 100, joista iso osa kakkosasuntoja. Suurin osa vapaa-ajanasukkaista tulee lähialueiden kaupungeista.

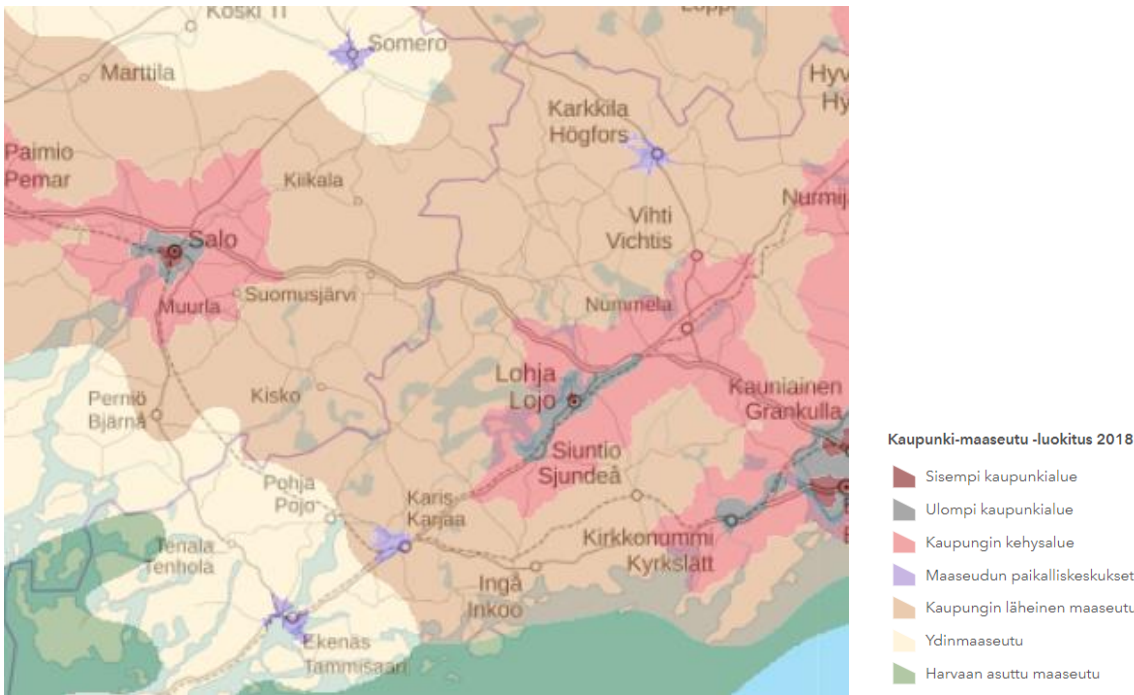
Moni haja-asutusalueen vakituksessa asuinkäytössä ollut kiinteistö päättyy vapaa-ajanasunnoksi. Alueelle muuttoa suunnittelevat eivät aina löydä sopii kiinteistöä tai rakennuspaikkaa. Vapaa-ajan asuntojen muuttaminen vakituksiksi asunnoiksi koetaan hankalaksi. Uusia rakennuspaikkoja ei saada haja-asutusalueille ja pieniin kyliin.

Suomen Ympäristökeskuksen kaupunki-maaseutuluokitus on kuntarajoista riippumaton, paikkatietoon ja erilaisiin tunnuslukuihin perustuva luokitus, jossa alueet on jaettu seitsemään eri luokkaan. Luokka kuvaa kuinka maaseutu- tai kaupunkimaista alue on. Alueen maaseututyypit on esitetty kuvassa 2 ja asukkaiden sijoittuminen eri maaseututyypeille on esitetty taulukossa 2.

Lohjalla ja Salossa on kaupunkimaiset, tiiviit mutta pienialaiset keskusta-alueet, jotka luokitellaan sisempään kaupunkialueeseen. Suurin osa Ykkösakselin alueesta on kaupunkien läheistä maaseutua. Valtaosa asukkaista on ulommalla kaupunkialueella ja kaupungin kehysalueella. Karkkilan keskusta on luokiteltu maaseudun paikalliskeskukseksi. Salon rannikko- ja saaristoalueilta löytyy myös ydin- ja harvaan asuttua maaseutua.

Kiinteä verkko on saatavilla noin 42 % Ykkösakselin alueen kiinteistöistä, kun vastaava luku koko maassa on 39 %. Kun saatavuutta tarkastellaan pientalojen osalta, on se Ykkösakselin alueella alle 19 % ja koko maassa on 25 %.

Asemakaava-alueet ovat keskitetyn vesihuollon piirissä. Vesiosuuskuntia toimii alueella noin 70 kappaletta. Valtaosa niistä on liitetty kunnan verkostoon. Keskitetyn vesihuollon vaikutuspiirissä asuu 85 % asukkaista. Haja-asutusalueella kiinteistöjen vesihuolto ja jätevesien käsittely perustuvat pääosin kiinteistökohtaisiin ratkaisuihin. Haja-asutusalueella on lähes 10 000 vakituksessa asuinkäytössä olevaa kiinteistöä, joilla vesihuolto hoidetaan kiinteistökohtaisesti. Valtaosalla vapaa-ajan asunnoista vesihuolto perustuu niin ikään kiinteistökohtaisiin ratkaisuihin.



Kuva 3. Maaseututyypit; kaupunki-maaseutuluokitus 2018. Suomen Ympäristökeskus.

Taulukko 2: Alueen asukasmäärä maaseututyypeittäin vuoden 2018 maaseutuluokitukseen mukaan.

	Karkkila	Lohja	Salo	Vihti	Yhteensä
Sisempi kaupunkialue		5 002	8 373		13 375
Ulompi kaupunkialue		26 647	18 348		44 995
Kaupungin kehysalue		4 314	10 360	22 393	37 067
Maaseudun paikalliskeskukset	7 373				7 373
Kaupungin läheinen maaseutu	1 235	9 398	11 990	6 366	28 989
Ydinmaaseutu			2 170		2 170
Harvaan asuttu maaseutu			51		51
Yhteensä	8 608	45 361	51 292	28 759	134 020

Työssäkäynti ja koulutus

Työttömyysaste Ykkösakselin toiminta-alueen kunnissa on korkeampi kuin valtakunnassa keskimäärin. Matalin työttömyysaste on Vihdissä ja korkein työttömyysaste on Salossa. Alueen sisäiset erot ovat kuluneen ohjelmakauden aikana pienentyneet. (Taulukko 3)

Ykkösakselin toiminta-alueelle on tyypillistä pendelöinti töihin. Itäosan kunnista ja Salon itäosista sukkuloidaan pääkaupunkiseudulle, länsiosista Turun seudulle. Erityisesti Vihdin työpaikkaomavaraisuus on alhainen ja asuinkunnan ulkopuolella työssäkävien osuus on yli 60 %. Karkkilassa ja Salossa pendelöivien osuus on noussut suurien työnantajien lopetettua toimintansa. Työpaikkojen määrä laski Ykkösakselin alueella vuodesta 2014 noin 1 500 työpaikalla. Eniten työpaikkojen määrä laski Lohjalla ja Salossa. (Taulukko 3)

Taulukko 3. Työttömyysaste, työpaikkojen määrä ja pendelöinti.

	Työttömyysaste, %		Työpaikkojen määrä		Pendelöinnin osuus työllisistä, %	
	1/2014	12/2020	2014	2020	2007	2017
Karkkila	12,5	13,0	2 800	2 850	39	49
Lohja	11,4	11,7	16 050	15 900	37	41
Salo	16,4	14,7	19 600	18 100	14	26
Vihti	9,5	10,6	8 000	8 050	60	62
Yhteensä	13,0		46 450	44 900	33	41
koko maa	8,8	7,6				

Alkutuotannon osuus työpaikoista on Ykkösakselin alueella sijaitsevilla kunnissa Saloa lukuun ottamatta alle valtakunnan keskiarvon (Taulukko 4). Kuten muuallakin maassa, maatalojen määrä vähenee, tilakoot kasvavat ja yhä useampi tiloista harjoittaa muita elinkeinoja maatalouden ohella. Viljanviljely on alueen tilojen tuotantosuunnista tärkein. Alueen ilmasto luo suotuisat olosuhteet puutarha- ja hedelmänviljelylle. Hevostalous on alueella kasvava ala.

Jalostuksen osuus työpaikoista on koko alueella valtakunnan tason yläpuolella. Merkittävimpiä jalostustuotannon aloja ovat metalli-, puu-, rakennusaine- ja muoviteollisuus sekä tieto- ja viestintäteknikka-ala. Jalostuksen osuus työpaikoista on laskenut. Palveluissa työpaikkoja on edelleen huomattavasti vähemmän kuin koko maassa mutta palvelujen osuus työpaikoista on selkeästi nousut. Erityisen selvää tämä elinkeinorakenteen muutos on ollut Salossa, palvelujen osuus on nousut 56,8 %:sta 68 %:iin. Tähän on vaikuttanut mm. elektroniikkateollisuuden tuotannon loppuminen. Matkailun osuus alueen työpaikoista on noin 5 %.

Koulutustaso on Ykkösakselin alueella alhaisempi kuin Suomessa keskimäärin. Erityisenä ongelmana ovat ne nuoret, jotka jäävät peruskoulun tai yo-tutkinnon suorittamiseen vaille koulutusta. Moni nuori muuttaa opiskelujen takia pois alueelta eikä enää valmistuttuaan palaa takaisin.

Taulukko 4. Eri toimialojen työpaikkojen osuus kaikista työpaikoista ja vähintään ko. koulutusasteen suorittaneiden osuus 15 vuotta täyttäneistä.

Kaupunki/ kunta	Alkutuotanto, %		Jalostus, %		Palvelut, %		Keskiasteen tutkinto, %		Korkea-asteen tutkinto, %	
	2012	2019	2012	2019	2012	2019	2011	2018	2011	2018
Karkkila	2,2	2,2	44,9	38,5	51,2	58,0	59,7	64	19,2	20,5
Lohja	2,6	2,2	27,3	25,0	68,5	71,5	68,5	68,5	25,5	27,5
Salo	4,9	3,0	36,9	25,0	56,8	68,0	56,8	67,5	24,4	26
Vihti	3,0	2,5	25,7	26,5	68,8	68,5	68,3	71,5	29,9	31
Koko alue/ka	3,7		32,5		62,1		64,5		25,6	
Koko maa	3,5	2,7	22,1	21,1	73,1	74,8	67,7	73,8	28,2	32,2

Yritystoiminta

Ykkösakselin alueen kunnissa yritystoiminta on vilkasta ja asukkailla on kiinnostusta yritystoimintaa kohtaan ja uusia yrityksiä perustetaan paljon. Moni yrittäjästä lähenee eläkeikää ja tarvitsee yritykselleen jatkajan – jatkajia ei vain aina tunnu löytyvän ja yrityksiä lakkautetaan sen takia. Moni epäröi yrittäjäksi ryhtymistä sillä palkkatyö on alueella tuttu ja turvallisemmaksi koettu toimeentulon malli, ja sitä on ollut myös kohtuullisesti saatavilla. Yritykset ovat pieniä. Lähes 90 % yritysten toimipaikoista työllistää alle viisi henkilötyövuotta. Yritysten toimipaikkojen määrä on laskenut edellisen ohjelmakauden aikana jonkin verran. Vuonna 2019 perustettiin lähes 840 yritystä ja noin 400 yritystä lopetti toimintansa. (Taulukko 5)

Yritysneuvonta- ja hautomopalveluita alueella antavat Novago Yrityskehitys Oy (Lohja), Yrityssalo Oy (Salo) ja Keski-Uudenmaan Kehittämiskeskus (Keuke) Oy (Karkkila). Vihti järjestää toimivien yritysten neuvonnan itse.

Taulukko 5. Yritystoimipaikkojen ja rekisteröityneiden yhdistysten määrä.

Kunta	Yritystoimipaikat, kpl		Yritykset, 2019		Yritysten toimipaikat, alle 5 htv, osuus kaikista	Rekisteröidyt yhdistykset, kpl	
	2013	2018	Aloittaneet	Lopettaneet		2012	2020
Karkkila	657	592	40	22	89,2	241	185
Lohja	3 354	3 261	291	123	87,0	1 062	855
Salo	4 662	4 585	300	160	88,8	1 273	1 012
Vihti	2 218	2 142	208	104	88,2	494	417
Yhteensä	10 891	10 580	839	409		3 070	2 469

Yhdistystoiminta

Yhdistyksiä on edelleen noin 2 500 vaikka määrä onkin laskenut (Taulukko 5). Ykkösakselin alueella on lähes 200 kylää, joista aktiivisia, paikallista kehitystyötä tekeviä kyliä ja kyläyhdistyksiä on yli 100. Asukasyhdistykset hoitavat yhteisiä asioita perinteisen maaseudun ja keskustan rajamailla, esikaupunkimaisilla pientaloalueilla. Kylien ja asuntoalueiden suunnitelmallinen kehittäminen on lisääntynyt mutta edelleen on runsaasti alueita, joilta paikallista kehittämistoimintaa vetävä taho puuttuu.

Paikallisessa kehittämistoimintaa tekevät myös mm. alueen lähidemokratiaelimet, neuvontajärjestöt, tuottajayhdistykset, yrittäjäyhdistykset, kulttuurijärjestöt, kotiseutuyhdistykset, erilaiset harrastusyhdistykset, kalastusalueet ja osakaskunnat, metsästysseurat, riistanhoitoyhdistykset, luonnonsuojelu-, vesienhoito- ja ympäristöyhdistykset sekä vesiosuuskunnat.

Yhdistystoiminnan haasteena on yhdistysaktiivien ikääntyminen ja väsyminen, kun tehtävät kaatuvat muutaman harvan harteille. Monen yhdistyksen toiminta on hiipunut tai kokonaan loppunut, kun uusia jäseniä ei hallitukseen ole löytynyt. Alueen kehittämistoiminta on usein monen eri yhdistyksen harteilla, jolloin esim. yhdistysten hallinto on moninkertaista ja vie resursseja.

Alueen luonto ja kulttuuriympäristö

Ykkösakseli toimii laajalla ja luonnonolosuhteiltaan monimuotoisella alueella. Järvet ja jokilaaksot ovat maisemassa tyypillinen piirre, mikä on osaltaan vaikuttanut alueen suosioon vapaa-ajanvietto- ja virkistyspaikkana. Seudulla ovat niin Uudenmaan suurimmat järvet, Lohjanjärvi ja Hiidenvesi, kuin useita jokia, muun muassa Halikonjoki, Karjaanjoki, Kiskonjoki, Perniönjoki ja Salon-Uskelanjoki. Salo rajoittuu Saaristomereen. Alueella on myös runsaasti pieniä järviä ja lampia. Arvokkaimpia maisema-alueita ovat Nummenjoen-Pusulanjoen viljelylaakso sekä Halikonjoen ja Uskelanjoen jokilaaksot, jotka kuuluvat ympäristöministeriön määrittämiin arvokkaisiin maisema-alueisiin. Salpausselkä kulkee alueen länsiosissa. Alue on myös korkeuseroiltaan vaihtelevaa: toisaalla on laajoja alankoja, toisaalta Uudenmaan korkein kohta Loukkumäki sijaitsee Karkkilassa ja Varsinais-Suomen korkein kohta Särämäki Salon Kiikalassa.

Alueella on niin valtakunnallisesti arvokkaita kulttuuriympäristöjä kuin maakunnallisesti ja paikallisesti merkityksellisiä perinneympäristöjäkin. Myös historiallisia kohteita, kulttuurihistoriallisesti arvokkaita rakennuksia, muistomerkkejä ja ruukkialueita on runsaasti. Alueella on lukuisia suojelualueita, arvokkaita lintuvesistöjä, erityisesti suojeltavia vesistöalueita ja erilaisia arvokkaita luontokohteita. Alueella on kaksi kansallispuistoa: Teijon kansallispuisto sijaitsee Salossa ja Nuuksion kansallispuisto osittain Vihdissä. Luonto ja vesistöt ovat tärkeitä virkistysalueita ja houkuttelevat alueelle matkailijoita. Alueen pintavesien ekologinen tila vaihtelee vesistöstä ja sen osasta riippuen erinomaisesta huonoon.

4. Kehittämistarpeet

Alueen kehittämistarpeet on esitetty nelikenttäanalyysin avulla. Analyysissä kuvataan alueen vahvuuksia, heikkouksia, uhkia ja mahdollisuuksia paikallisen kehittämisen näkövinkkelistä. Ne on jaoteltu sen mukaan mihin strategian valittuun painopisteeseen ne kohdistuvat.

Painopiste A: Lähipalveluilla lisää pito- ja vetovoimaa	Vahvuudet: <ul style="list-style-type: none">• Sijainti isojen kaupunkiseutujen lähellä ja lyhyet välimatkat niihin; palveluita, markkinoita ja koulutusta tarjolla• Monipuoliset liikunta-, harrastus- ja kulttuurimahdollisuudet• Monipuolinen lähiluonto tarjoaa mm. saavutettavia liikuntamahdollisuuksia	Heikkoudet: <ul style="list-style-type: none">• Kyläkoulujen lakkauttaminen heikentää palveluita• Palvelujen väheneminen ja keskittyminen isompiin taajamiin ja liikennepalveluiden väheneminen heikentävät palveluiden saavutettavuutta
	Mahdollisuudet: <ul style="list-style-type: none">• Vapaa-ajan palvelujen lisääntyvä kysyntä tarjoaa mahdollisuuksia yritystoimintaan• Monipalvelupisteiden kehittäminen kylissä; saavutettavuus paranee• Palvelujen tuottamisen uudet tavat lisäävät palvelutarjontaa; liikkuvat ja digitaaliset palvelut• Maaseudun ja kaupunkien yhteistyömahdollisuudet• Yritysten ja kolmannen sektorin tuottamat paikallispalvelut täydentämään palvelutarjontaa	Uhat: <ul style="list-style-type: none">• Entisten kuntakeskusten ja kylien palvelujen jatkuva heikkeneminen• Sosiaali- ja terveyshuollon ja pelastustoimen uudistuksen vaikutus palvelujen saavutettavuuteen

Painopiste B: Monipuolisilla asumis- ja työntekomahdollisuuksilla sujuvaan arkeen	Vahvuudet: <ul style="list-style-type: none"> • Maaseutu on asuttua • Loma- ja kakkosasuminen runsasta • Maaseutua arvostetaan elinympäristönä ja se tarjoaa monipuoliset asumismahdollisuudet; 	Heikkoudet: <ul style="list-style-type: none"> • Väestönkehitys: väestö vähenee ja ikääntyy, syntyvyys laskee • Kaavoitusta ei toteuteta ja infrastruktuuria ei rakenneta ja ylläpidetä tasapuolisesti kaupunkialueisiin verrattuna; uusia rakennuspaikkoja ei tule tarjolle • Paikoittain pitkät työmatkat ja heikko julkinen liikenne; hankaloittaa työ- ja vapaa-ajan liikkumista • Joillakin kyläalueilla heikko tietoliikenneinfra; etätö ei onnistu
	Mahdollisuudet: <ul style="list-style-type: none"> • Alueelle muuttava väestö ja osa-aikaiset asukkaat; työvoimaa ja uutta osaamista • Paikkariippumaton työ ja monipaikkaisuus; kakkosasunnoilla viihdytään entistä pidempiä aikoja 	Uhat: <ul style="list-style-type: none"> • Yhdyskuntarakenteen tarpeeton tiivistäminen • Infrastruktuurin kehittämisen tarpeet kasvavat, mutta resurssit puuttuvat. (paikallistiestö, vesihuolto, tietoliikenne)

Painopiste C: Elinvoimaiset yritykset ja yrittäjyys lisäävät elinvoimaa	Vahvuudet: <ul style="list-style-type: none"> • Paljon pienyrityksiä, iso kasvupotentiaali • Osaamis- ja toimijapotentiaali: paljon eri alojen ammattilaisia ja erilaisia yhdistyksiä 	Heikkoudet: <ul style="list-style-type: none"> • Yhteistyön riittämättömyys elinkeinojen kehittämisessä • Pula ammattitaitoisesta työvoimasta • Yrittäjien ikääntyminen
	Mahdollisuudet: <ul style="list-style-type: none"> • Nuoret koulutetut paluumuuttajat, työperäinen maahanmuutto; osaavaa työvoimaa • Paikallisten tuotteiden arvostuksen nousu • Kylä-, lähi- ja luontomatkailun mahdollisuudet; asiakaskunta lähellä • Puhtaan, ekologisen lähiruoan kysyntä kasvaa 	Uhat: <ul style="list-style-type: none"> • Yrittäjyyden haasteet, mm. jatkajien puuttuminen yrityksistä, yrittämisen raskaus, säästöjen runsaus ja kirjavat tulkinat • välttämättömän infrastruktuurin heikkeneminen

Painopiste D: Muutoskyvykyys, vastuullisuus ja varautuminen turvaavat tulevaisuutta	Vahvuudet: <ul style="list-style-type: none"> • Monimuotoinen luonto • Pitkä historia ja kulttuurikerrostumat, kulttuurimaisemat 	Heikkoudet: <ul style="list-style-type: none"> • Yhdistystoimijoiden ikääntyminen • Tulevaisuutta vaikea ennakoita • Kylätoiminnan kirjavuus; liian paljon alueita, joilla kylätoimintaa ei ole
	Mahdollisuudet: <ul style="list-style-type: none"> • Uusiutuvien energiamuotojen kehittäminen ja käyttö, kestävän kehityksen arvostuksen nousu • Biotalous ja kiertotalouden tarjoamat mahdollisuudet 	Uhat: <ul style="list-style-type: none"> • Yhteisöllisyys ja paikallinen identiteetti heikkenee; alueelle muuttaneiden juurruttaminen • Kehittämistoimien painopiste on Helsingin ja Turun alueilla • Riittämättömät resurssit ympäristön esim. vesistöjen, kunnostuksiin • Infran kehittämisen ja luontoarvojen vastakkainasettelu

5. Kehittämisen painopisteet, tavoitteet ja niihin liittyvät toimet

Perustelut valituille painopisteille

Painopisteet sekä niiden tavoitteet ja toimenpiteet on valittu alueen kuvauksen ja tarveanalyysin perusteella osallistaen alueen asukkaat, yhdistykset, yritykset ja muut toimijat mukaan strategian valmisteluun.

Ykkösakselin alueen asukasmäärä on edelleen laskussa. Sen ennustetaan laskevan vuoteen 2030 mennessä yli 8 200 asukkaalla eli 6 prosenttia nykyisestä. Ennusteen mukaan vain Vihdissä asukasmäärä säilyisi ennallaan. Muutos on suurin Salossa, yli 9 prosenttia. Asukasmäärän lasku, väestön ikääntyminen ja syntyvyyden lasku aiheuttavat paineita kuntien tuottamien julkisten lähipalvelujen karsimiseen. Tarvitaan toimenpiteitä, joiden avulla turvataan koko alueen ja kylien elinvoimaisuus, vetovoimaisuus ja pitovoimaisuus.

Koronapandemia on lisännyt kiinnostusta maallemuuttoon. Tämä kiinnostus kohdistuu erityisesti kyliin ja haja-asutusalueelle. Joko osittainen tai kokoaikainen etätyö mahdollistaa monille muuton maalle tai ainakin oleskelun vapaa-ajanasunnolla entistä pidempään. Kylien asukashankintaa ja markkinointia voidaan kehittää. Jos kylät saadaan pidettyä asuttuina, voivat myös kylän julkiset palvelut, esim. koulu, säilyä. Myös muualle opiskelemaan lähteneiden nuorten paluumuuton mahdollistaminen tuo alueelle uusia asukkaita ja samalla yrityksille osaavaa, koulutettua työvoimaa. Keinoja kyliin ja haja-asutusalueelle rakentamisen helpottamiseksi tulee etsiä.

Entistä enemmän vastuuta oman alueen kehittämisestä, alueen edunvalvonnasta ja paikallisten palvelujen tuottamisesta on siirtymässä kolmannen sektorin toimijoille. Samaan aikaan yhdistysten tekemä vapaaehtoistyö kaatuu yhä harvempien yhdistysaktiivien harteille. Ideoita tarvitaan uusien vapaaehtoisten houkuttelemiseksi mukaan yhdistysten toimintaan. Yhdistysten toimintaa pitää kehittää ja tehostaa. Yhdistysten yhteistyötä sekä yhdistystoimijoiden osaamista on lisättävä. Kylätoiminnan herättely, siellä missä se vielä on lapsenkengissä, on tärkeää. Kylästä pitäisi löytyä taho, joka ottaa vastuun paikallisesta kehittämisestä ja edunvalvonnasta sekä kantaa vastuuta esim. varautumisesta.

Palveluiden saavutettavuudesta on huolehdittava. Palvelujen tuottamisessa on etsittävä uusia innovatiivisia tapoja ja palveluita tulisi tuottaa esim. kunnan ja kolmannen sektorin yhteistyönä. Osa palveluista voitaisiin toteuttaa digitaalisina tai liikkuvina. Yrittäjien tuottamat palvelut lisäävät kylien palvelutarjontaa. Kolmas sektori tuottaa jo nyt huomattavan paljon erilaisia vapaa-ajan palveluita. Ainakin osa yhdistyksistä voisi tuottaa palveluita myös laajemmin ja ammattimaisemmin. Palvelujen tuottamisessa voi miettiä myös yritysten ja kolmannen sektorin yhteistyötä.

Vapaa-ajanpalveluiden ja lähiliikunta- ja retkeilypaikkojen kysyntä ja käyttö kasvavat, kun esim. vapaa-ajanasukkaat viettää vapaa-ajanasunnoillaan entistä enemmän aikaa. Ne lisäävät myös alueen houkuttelevuutta.

Maaseudun pienet yritykset työllistävät paikallisesti ja tuottavat myös monia paikallisia palveluita. Pieniä yrityksiä, yksinyrittäjiä, osa-aikayrittäjiä ja erityisesti nuoria yrittäjiä on tuettava yritystoiminnan kehittämisessä, uusien palveluiden ja tuotteiden kehittämisessä sekä uuden yhteistyön käynnistämässä unohtamatta yritysten kansainvälistymistä. Uudet alkavat yritykset tarvitsevat erityistä tukea alkuvaiheessa, jotta ensimmäisistä kriittisistä vuosista selvitään. Maatilojen tukeminen ja maatalouden ulkopuolisen yritystoiminnan kehittäminen on tärkeää, kun maatalouden kannattavuus heikkenee. Moni maaseudun yrittäjä on lähestymässä eläkeikää. Yritysten omistajanvaihdoksia tulisi tukea: esimerkiksi auttaa jatkajan löytämisessä ja toisaalta auttaa jatkaja yritystoiminnan alkuun. Ei ole varaa menettää olemassa olevia toimivia yrityksiä ja kannattavaa liiketoimintaa. Jotta alueen työpaikkaomavaraisuus paranisi pitää olemassa olevia yrityksiä kannustaa laajenemaan ja työllistämään. Lisäksi alueelle pitäisi saada myös aivan uutta

yrittöimintaa. Lähidemokratian tukeminen ja asukkaiden vaikutusmahdollisuuksien kehittäminen on tärkeää, kun päätöksenteko siirtyy isompiin yksiköihin.

Ympäristö ja lähiluonto vaatii entistä enemmän huolenpitoa. Ilmastonmuutos ja toimenpiteet sen hidastamiseksi on otettava huomioon. Uusien ekologisten energiavaihtoehtojen tuottamista ja uusien ekologisten menetelmien ja tuotantotapojen käyttöönottoa on edistettävä. Bio- ja kiertotalous voivat tarjota uusia elinkeinomahdollisuuksia alueen yrittäjille ja luoda kokonaan uutta yrittöimintaa.

Riittävän kattavista ja tehokkaista tietoliikenneyhteyksistä tulee huolehtia kylissä ja haja-asutusalueella, jotta etätö ja yrittäminen on siellä mahdollista. Haja-asutusalueiden vesihuoltoa on kehitettävä. Vapaa-ajanasuntoihin toivotaan yhä useammin juokseva vesi ja viemärointi, kun niissä vietettävä aika kasvaa.

Kaupunkialueiden paikallisella kehittämisellä ei ole samanlaisia perinteitä ja jatkuvuutta kuin maaseutualueilla, joissa jo usean pitkään on totuttu esim. Leader-rahoituksen hyödyntämiseen. Kaupunkialueiden toimijoiden tarpeet ovat hyvin samanlaisia kuin maaseutualueilla. Suurin ongelma on Leader-tyyppisen rahoituksen puuttuminen ja toimijoiden kokemattomuus.

Painopisteet

Ykkösakselin strategiaan on valittu seuraavat painopisteet:

- A. Lähipalveluilla lisää pito- ja vetovoimaa
- B. Monipuolisilla asumis- ja työntekomahdollisuuksilla sujuvaan arkeen
- C. Elinvoimaiset yritykset ja yrittäjyys lisäävät elinvoimaa
- D. Muutoskyvykyys, vastuullisuus ja varautuminen turvaavat tulevaisuutta

Strategian läpileikkaavia teemoja ovat yhteistyö, nuoret ja kestävä kehitys.

Painopisteet, niiden tavoitteet, suunnitellut toimet sekä tulosindikaattorit on esitetty seuraavissa tauluissa. Älykkäät kylät -strategioiden lukumäärätavoitetta ei ole asetettu painopisteittäin.

Painopiste	A. Lähipalveluilla lisää pito- ja vetovoimaa
Tavoitteet	<p>Eri-ikäisille asukkaille, yrityksille ja mm. matkailijoille riittävät ja tarpeelliset palvelut ovat helposti saavutettavissa. Toimivat palvelut ovat houkuttelevat kyliin uusia asukkaita ja kakkosasunnoissa vietetään entistä enemmän aikaa.</p> <p>Palveluita tuotetaan monipuolisesti eri toimijoiden (paikalliset yhteisöt, yrittäjät, yritykset ja julkinen sektori) yhteistyönä. Paikallisella yrittöiminnalla on täytetty kylien ja maaseudun palveluaukkoja. Nuorten osaamista ja nuorten tuottamia palveluja käytetään aktiivisesti. Osuuskunnat ja yhteiskunnalliset yritykset täydentävät julkisen sektorin, yhdistysten ja yritysten palvelutarjontaa. Kylillä on aktiivinen kehittämisote kylänsä palvelutarjonnasta. Uusia kyliä on saatu aktiivisen, kehittämisvastuuta ottava kylätoiminnan piiriin. Toimiva lähidemokratia turvaa asukkaiden vaikutusmahdollisuudet palvelujen kehittämisessä.</p> <p>Palveluiden tuottamisessa kokeillaan rohkeasti uusia palveluiden tuottamisen tapoja ml. digitaaliset, liikkuvat, kiertävät palvelut. Kyliin on syntynyt monipalvelupisteitä ja tilat ovat monipuolisesti yhteiskäytössä.</p>
Toimet	Edistetään yhteistyötä kylillä ja kylien välillä. Esitellään hyviä käytäntöjä ja uusia toimintamalleja. Lisätään yhdistysten osaamista (mm. työllistäminen, tuotteistaminen, liiketoimintamallit).

	<p>Kuntien, yritysten ja yhdistysten välisten palvelusopimusten ja toimivan työnjaon syntymistä edistetään. Paikallisessa palvelujen tuottamisessa työllistetään paikallisia nuoria, työttömiä ja syrjäytyneitä. Järjestetään kylille monipalvelupisteitä ja edistetään paikallisten palvelujen tuottamista monen toimijan yhteistyönä. Tuetaan liikkuvien, digitaalisten ja älykkäiden palvelujen kehittämistä sekä uusien innovaatioiden hyödyntämistä palvelujen tuotannossa. Lisätään sekä palveluiden tarjoajien että käyttäjien tietotaitoa.</p> <p>Asukkaiden vaikutusmahdollisuuksia palvelujen suunnittelussa lisätään esim. lähidemokratian keinoin. Kyläsuunnittelussa pohditaan alueen palvelutarpeita ja etsitään uusia vaihtoehtoja esim. palvelumuotoilun avulla. Kuntien suunnittelussa ja päätöksenteossa otetaan käyttöön maaseutuvaikutusten arviointi. Maaseutualueiden ja kaupunkien vuorovaikutusta tuetaan ja yhteistyötä kaupunki- ja maaseutualueiden paikallisten toimijoiden välillä lisätään.</p> <p>Yhteisiä tiloja ja rakennuksia kunnostetaan monikäyttöisiksi. Tuetaan yhteisten tilojen ja kokoontumispaikkojen käytettävyyttä lisääviä ja yhteiskäyttöä edistäviä toimenpiteitä. Edistetään tilojen yhteiskäyttöä mm. koordinoitua, pelisääntöjä ja markkinointia kehittämällä.</p> <p>Ylläpidetään ja kehitetään olemassa olevia ja perustetaan uusia lähiliikuntapaikkoja, luontoretkikohteita ja reittejä. Nuorten harrastus- ja kokoontumistiloja kehitetään nuorten omien ideoiden pohjalta.</p> <p>Edistetään paikallisen kulttuurin ja kulttuuritapahtumien syntymistä. Tuetaan paikallista kulttuuripääomaa rikastuttavaa kulttuurivaihtoa niin kansallisesti kuin kansainvälisestikin. Nuorisolle suunnattua ja nuorten itsensä toteuttamaa tapahtumatuotantoa edistetään.</p> <p>Matkailuyrittäjien ja yhdistysten yhteistyön kehittäminen, kylä-, luonto-, lähi- ja ruokamatkailun tukeminen.</p>																				
Tulostavoitteet	<table> <tr> <td>Laadittujen suunnitelmien määrä</td> <td>4</td> </tr> <tr> <td>Kansainvälisten hankkeiden määrä</td> <td>1</td> </tr> <tr> <td>Rahoitettujen hankkeiden määrä</td> <td>90</td> </tr> <tr> <td>Uusien ja kehitettyjen palveluiden määrä</td> <td>58</td> </tr> <tr> <td>Uusi yhteistyö/kumppanuus</td> <td>6</td> </tr> <tr> <td>Vastikkeettoman työn määrä</td> <td>16 000</td> </tr> <tr> <td>Pakolliset:</td> <td></td> </tr> <tr> <td>Ympäristö- ja ilmastotoimien määrä</td> <td>-</td> </tr> <tr> <td>Tuettavien yritysten määrä</td> <td>12</td> </tr> <tr> <td>joista syntyneitä uusia yrityksiä</td> <td>3</td> </tr> </table>	Laadittujen suunnitelmien määrä	4	Kansainvälisten hankkeiden määrä	1	Rahoitettujen hankkeiden määrä	90	Uusien ja kehitettyjen palveluiden määrä	58	Uusi yhteistyö/kumppanuus	6	Vastikkeettoman työn määrä	16 000	Pakolliset:		Ympäristö- ja ilmastotoimien määrä	-	Tuettavien yritysten määrä	12	joista syntyneitä uusia yrityksiä	3
Laadittujen suunnitelmien määrä	4																				
Kansainvälisten hankkeiden määrä	1																				
Rahoitettujen hankkeiden määrä	90																				
Uusien ja kehitettyjen palveluiden määrä	58																				
Uusi yhteistyö/kumppanuus	6																				
Vastikkeettoman työn määrä	16 000																				
Pakolliset:																					
Ympäristö- ja ilmastotoimien määrä	-																				
Tuettavien yritysten määrä	12																				
joista syntyneitä uusia yrityksiä	3																				
Osuus tuesta	30 %																				

Painopiste	B. Monipuolisilla asumis- ja työntekomahdollisuuksilla sujuvaan arkeen
Tavoitteet	<p>Kylissä on tarjolla erilaisia ja erikokoisia asumisvaihtoehtoja omistusasunnoista vuokra-asuntoihin. Kyliltä löytyy rakennuspaikkoja ja kyliin on muuttanut uusia asukkaita. Kylässä on vastaanottava ilmapiiri.</p> <p>Alueen omaleimaiset kylät tunnetaan. Kylät ovat brändänneet alueensa ja kylien markkinointi on kunnossa.</p> <p>Paikkariippumaton työ on mahdollista kylissä ja maaseudulla. Etätyöntekijöille ja yrittäjille on tarjolla tiloja ja palveluita.</p>

Toimet	<p>Vahvistetaan ja tuetaan alueen omaleimaisuuteen pohjautuvan paikallisen identiteetin syntymistä. Edistetään kyläbrändien kehittämistä.</p> <p>Tuetaan kylien ja kuntien yhteismarkkinointia ja tonttienvälitystä. Edistetään kyliin ja maalle muuttamista lisäämällä kunnan ja kylän yhteistyötä asuinpaikkojen määrittelyssä mm. edesauttamalla kyläkaavojen laatimista.</p> <p>Helpotetaan kyliin muuttamista esim. tuottamalla infopaketteja paikallisista olosuhteista, käytännöistä ja kuntien määräyksistä. Alueelle muuttajien vastaanottoa kehitetään; uusille asukkaille kerrotaan paikallisista palveluista, yhdistystoiminnasta, tavoista ja tottumuksista. Tarjotaan kyliin muuttajille, monipaikkaisille ja kausiasujille riittävät palvelut. Tuetaan haja-asutusalueiden vesi- ja jätevesiosuuskuntien käynnistämistä. Edistetään nuorten juurtumista kotipaikkaansa ja opiskelemaan lähteneiden nuorten paluumuuttoa.</p> <p>Mahdollistetaan paikkariippumattoman työn kylissä ja maaseudulla. Kylille kehitetään tiloja ja palveluita etätöntekeijöille ja yrittäjille. Tuetaan haja-asutusalueiden valokuituosuuskuntien käynnistämistä.</p>																		
Tulostavoitteet	<table> <tr> <td>Laadittujen suunnitelmien määrä</td> <td>4</td> </tr> <tr> <td>Kansainvälisten hankkeiden määrä</td> <td>1</td> </tr> <tr> <td>Rahoitettujen hankkeiden määrä</td> <td>60</td> </tr> <tr> <td>Uusi yhteistyö/kumppanuus</td> <td>4</td> </tr> <tr> <td>Vastikkeettoman työn määrä</td> <td>8 000</td> </tr> <tr> <td>Pakolliset:</td> <td></td> </tr> <tr> <td>Ympäristö- ja ilmastotoimien määrä</td> <td>4</td> </tr> <tr> <td>Tuettavien yritysten määrä</td> <td>12</td> </tr> <tr> <td>joista syntyneitä uusia yrityksiä</td> <td>2</td> </tr> </table>	Laadittujen suunnitelmien määrä	4	Kansainvälisten hankkeiden määrä	1	Rahoitettujen hankkeiden määrä	60	Uusi yhteistyö/kumppanuus	4	Vastikkeettoman työn määrä	8 000	Pakolliset:		Ympäristö- ja ilmastotoimien määrä	4	Tuettavien yritysten määrä	12	joista syntyneitä uusia yrityksiä	2
Laadittujen suunnitelmien määrä	4																		
Kansainvälisten hankkeiden määrä	1																		
Rahoitettujen hankkeiden määrä	60																		
Uusi yhteistyö/kumppanuus	4																		
Vastikkeettoman työn määrä	8 000																		
Pakolliset:																			
Ympäristö- ja ilmastotoimien määrä	4																		
Tuettavien yritysten määrä	12																		
joista syntyneitä uusia yrityksiä	2																		
Osuus tuesta	25 %																		

Painopiste	C. Elinvoimaiset ja kehittyvät yritykset luovat elinvoimaa
Tavoitteet	<p>Mikroyritysten toimintaedellytykset ja kyky työllistää ovat parantuneet. Uusia yrityksiä on perustettu ja uusia työpaikkoja on syntynyt. Yrittäjyys sen eri muodoissa mukaan lukien osa-aikayrittäjyys ja osuuskunnat, on aktiivista. Alueen runsaita vapautuneita resursseja on hyödynnetty tehokkaasti: työttömät, vapaat toimitilat ja olemassa olevat yritykset. Nuoria on saatu mukaan yrittäjiksi ja yritykset ovat löytäneet jatkajia.</p> <p>Paikallisuuteen, paikallisiin raaka-aineisiin ja perinteeseen perustuvia uusia tuotteita saadaan markkinoille. Lähiruokaa on saatavilla.</p> <p>Yrityksillä on toimivaa yhteistyötä ja yhteismarkkinointia paitsi muiden yritysten myös paikallisten yhdistysten ja kunnan kanssa. Yrittäjien kansainväliset taidot ovat kehittyneet ja yritykset ovat luoneet omaa toimintaansa tukevaa kansainvälistä yhteistyötä, markkinoita ja verkostoja. Maatilat ovat verkostoituneet ja kehittäneet uutta yhteistyötä.</p> <p>Kestävä kehitys, hiilineutraalius ja ilmaston- ja ympäristönsuojelu huomioidaan yritystoiminnassa.</p>
Toimet	Tuetaan yritysten kehittymistä, omistajanvaihdoksia ja uusien työpaikkojen ja innovaatioiden syntymistä. Luodaan mahdollisuuksia yrittämisen eri muodoille, kuten osa-aika- ja kausiyrittäjyydelle sekä osuustoiminnalle.

	<p>Tuetaan nuorten yrittäjämönteisyyttä lisäävää asennekasvatusta, työelämävalmiuksien kehittämistä ja yrittäjäkoulutusta sekä nuorten työllistymismahdollisuuksiaan edistäviä ja nuoria työllistäviä hankkeita.</p> <p>Tuetaan yritysten ympäristöystävällisyyttä, ympäristöystävällisiin tuotantotapoihin siirtymistä ja uusiutuvien ja ilmastoystävällisten energiaratkaisujen käyttöönottoa.</p> <p>Tuetaan maatalojen monialaistumista ja maatalojen välistä yhteistyötä sekä uusien tuotantotapojen, menetelmien ym. kokeiluja. Edistetään tuottajien jaksamista ja osaamista.</p> <p>Kehitetään mikro- ja alkavien yritysten, osa-aikayrittäjien ja maatalojen neuvontaa sekä yhteistyötä, verkostoitumista ja kansainvälistymistä yhdessä tuottaja- ja yrittäjäyhdistysten ja yritysneuvontaorganisaatioiden kanssa.</p>																						
Tulostavoitteet	<table> <tr> <td>Laadittujen suunnitelmien määrä</td> <td>4</td> </tr> <tr> <td>Kansainvälisten hankkeiden määrä</td> <td>1</td> </tr> <tr> <td>Omistajanvaihdosten määrä</td> <td>8-12</td> </tr> <tr> <td>Rahoitettujen hankkeiden määrä</td> <td>55</td> </tr> <tr> <td>Uusien ja kehitettyjen palvelujen määrä</td> <td>8</td> </tr> <tr> <td>Uusien työpaikkojen määrä</td> <td>25</td> </tr> <tr> <td>Uusi yhteistyö/kumppanuus</td> <td>8</td> </tr> <tr> <td>Pakolliset:</td> <td></td> </tr> <tr> <td>Ympäristö- ja ilmastotoimien määrä</td> <td>4</td> </tr> <tr> <td>Tuettavien yritysten määrä</td> <td>44</td> </tr> <tr> <td>joista syntyneitä uusia yrityksiä</td> <td>12</td> </tr> </table>	Laadittujen suunnitelmien määrä	4	Kansainvälisten hankkeiden määrä	1	Omistajanvaihdosten määrä	8-12	Rahoitettujen hankkeiden määrä	55	Uusien ja kehitettyjen palvelujen määrä	8	Uusien työpaikkojen määrä	25	Uusi yhteistyö/kumppanuus	8	Pakolliset:		Ympäristö- ja ilmastotoimien määrä	4	Tuettavien yritysten määrä	44	joista syntyneitä uusia yrityksiä	12
Laadittujen suunnitelmien määrä	4																						
Kansainvälisten hankkeiden määrä	1																						
Omistajanvaihdosten määrä	8-12																						
Rahoitettujen hankkeiden määrä	55																						
Uusien ja kehitettyjen palvelujen määrä	8																						
Uusien työpaikkojen määrä	25																						
Uusi yhteistyö/kumppanuus	8																						
Pakolliset:																							
Ympäristö- ja ilmastotoimien määrä	4																						
Tuettavien yritysten määrä	44																						
joista syntyneitä uusia yrityksiä	12																						
Osuus tuesta	20 %																						

Painopiste	D. Muutoskyvykkyys, vastuullisuus ja varautuminen turvaavat tulevaisuutta
Tavoitteet	<p>Kestävä kehitys, ilmastonmuutoksen hillintä, hiilineutraalius ja ympäristö otetaan huomioon toiminnassa ja valinnoissa.</p> <p>Alueen luonnosta, vesistöistä ja kulttuuriympäristöstä huolehditaan.</p> <p>Koulutuksen ja tiedotuksen avulla asukkaat, myös nuoret, ovat entistä tietoisempia alueensa luontoarvoista ja niiden säilyttämisestä ja osaavat tehdä vastuullisia valintoja. Yhdistykset ovat aktiivisesti kunnostaneet ympäristöönsä ja lähivesistöjäänsä. Kyliin ja yrityksiin on laadittu ympäristösuunnitelmia. Ympäristöystävällisiä energiantuotantotapoja on otettu käyttöön. Energiaa säästetään ja kierrätys on arkipäivää.</p> <p>Välttämättömään liikkumiseen ja kuljetuksiin on tarjolla ekologisia vaihtoehtoja.</p> <p>Asukkaat, yhdistykset ja yritykset ovat varautuneet mm. toimintaympäristön muutoksiin, erilaisiin kriisien, pandemioiden, ilmastonmuutoksen aiheuttamien sään ääri-ilmiöiden aiheuttamiin häiriöihin. Myös kyberturvallisuus on huomioitu. Kylien turvallisuus- ja varautumissuunnitelmia on laadittu ja kylätaloja on varustettu turvaamaan kylän toimintoja häiriöiden aikana. Kylissä on otettu käyttöön erilaisia turvallisuutta lisääviä käytäntöjä esim. varautumisrinkejä.</p> <p>Yhdistykset ovat kehittäneet toimintatapojaan ja ovat elinvoimaisia. Hallintoa on kevennetty mm. kylän yhdistyksiä yhdistämällä. Kynnystä osallistua</p>

	toimintaan on madallettu mm. pop up -osallistumisella. Yhdistyksiin on löytynyt uusia tekijöitä ja vapaa-ajan asukkaita ja nuoria on saatu mukaan toimintaan.																		
Toimet	<p>Tarjotaan koulutusta ja tiedotusta konkreettisista keinoista ja hyvistä käytännöistä huomioida mm. kestävästä kehityksestä, hiilineutraalius, resurssitehokkuus ja ilmastonmuutos paikallisella tasolla.</p> <p>Tuetaan ympäristövastuuseen liittyvää tiedotusta ja koulutusta sekä ympäristöystävällisten työtapojen kehittämistä ja käyttöönottoa. Tuetaan uusien ekologisten energiaratkaisujen ja ympäristötekniikan neuvontaa sekä paikallista energiantuotantoa. Investointien avulla parannetaan yhteiskäytössä olevien tilojen energiatehokkuutta. Tuetaan ekologisen ja perinnerakentamisen osaamista sekä uusia innovaatioita ja niiden käyttöönottoa.</p> <p>Edistetään bio- ja kiertotalouden hyödyntämistä yritystoiminnassa. Edistetään kestävästä ja vastuullista yritystoimintaa, esim. matkailua.</p> <p>Tuetaan kylien ympäristösuunnitelmien laatimista sekä asuin- ja kulttuuriympäristön kunnostusta ja kylien maiseman- ja ympäristöhoitohankkeita, esim. lähivesistön hoitoa.</p> <p>Laaditaan turvallisuus- ja varautumissuunnitelmia kyliin ja yrityksille. Kehitetään ennakointi- ja varautumisajattelua ja -osaamista. Hankitaan varautumiseen tarvittavaa välineistöä esim. kylätaloille.</p> <p>Tuetaan erityisesti nuorten ja vanhusten syrjäytymistä ennaltaehkäisevää hyvinvointityötä.</p>																		
Tulostavoitteet	<table> <tr> <td>Laadittujen suunnitelmien määrä</td> <td>13</td> </tr> <tr> <td>Kansainvälisten hankkeiden määrä</td> <td>1</td> </tr> <tr> <td>Rahoitettujen hankkeiden määrä</td> <td>55</td> </tr> <tr> <td>Uusi yhteistyö/kumppanuus</td> <td>2</td> </tr> <tr> <td>Vastikkeettoman työn määrä</td> <td>8 000</td> </tr> <tr> <td>Pakolliset:</td> <td></td> </tr> <tr> <td>Ympäristö- ja ilmastotoimien määrä</td> <td>12</td> </tr> <tr> <td>Tuettavien yritysten määrä</td> <td>12</td> </tr> <tr> <td>joista syntyneitä uusia yrityksiä</td> <td>2</td> </tr> </table>	Laadittujen suunnitelmien määrä	13	Kansainvälisten hankkeiden määrä	1	Rahoitettujen hankkeiden määrä	55	Uusi yhteistyö/kumppanuus	2	Vastikkeettoman työn määrä	8 000	Pakolliset:		Ympäristö- ja ilmastotoimien määrä	12	Tuettavien yritysten määrä	12	joista syntyneitä uusia yrityksiä	2
Laadittujen suunnitelmien määrä	13																		
Kansainvälisten hankkeiden määrä	1																		
Rahoitettujen hankkeiden määrä	55																		
Uusi yhteistyö/kumppanuus	2																		
Vastikkeettoman työn määrä	8 000																		
Pakolliset:																			
Ympäristö- ja ilmastotoimien määrä	12																		
Tuettavien yritysten määrä	12																		
joista syntyneitä uusia yrityksiä	2																		
Osuus tuesta	25 %																		

Älykäs kylä -yhteistyö

Älykäs kylä on EU:n komission aloite, jossa panostetaan tulevaisuuden kyliin ja halutaan huomioida saavutettavuuden ja osaamisen tukeminen sekä digitalisaation edistäminen.

”Älykkäät kylät ovat maaseutualueiden yhteisöjä, jotka käyttävät innovatiivisia ratkaisuja parantaakseen kestävyytään ja resilienssiään paikallisten vahvuuksien ja mahdollisuuksien pohjalta. He luottavat osallistavaan lähestymistapaan kehittääkseen ja pannaakseen täytäntöön strategiansa parantaakseen taloudellisia, sosiaalisia ja/tai ympäristöolojaan erityisesti ottamalla käyttöön digitaalitekniikan tarjoamia ratkaisuja. Älykkäät kylät hyötyvät yhteistyöstä ja muiden yhteisöjen ja toimijoiden kanssa maaseudulla ja kaupunkialueilla. Digitaalisuus, tiedon hyödyntäminen, uusi teknologia ja tekoälyratkaisut ovat keskeisiä muutoksen työkaluja.”

Älykkäät kylät -hankkeita toteutetaan pääsääntöisesti painopisteissä A. Lähipalveluilla lisää pito- ja vetoa, B. Monipuolisilla asumis- ja työnteomahdollisuuksilla sujuvaan arkeen sekä D. Muutoskyvykkyys, vastuullisuus ja varautuminen turvaavat tulevaisuutta. Hankkeilla on tarkoitus lisätä konkreettisesti alueen elinvoimaa. Hankkeissa korostuu yhteistyö ja kumppanuus.

Kumppanina voi olla esim. toinen kylä tai kunta. Tavoitteena on hyödyntää mm. erilaisia älykkäitä ratkaisuja esim. palvelujen tuottamisessa ja liikkumisratkaisuissa, kokeilla yrittäjyyden uusia malleja, hyödyntää monipaikkaisuuden ja paikkariippumattoman työn mahdollisuuksia.

Ykkösakseli voi hakea laajempaa Älykkäät kylät -koordinaatio- ja valmisteluhanketta.

Tulostavoitteet

Strategian tulostavoitteet on esitetty yhteenvedona painopisteittäin ja yhteensä taulukossa 6. Sekä tulosindikaattoreita että tavoitetasoja voidaan tarkistaa myöhemmin, kun hankkeilta kerättävät seurantatiedot varmistuvat, strategian valintakriteerit on määritelty ja strategian toteuttamiseen käytettävä rahoitus on selvillä.

Taulukko 6. Strategian tulostavoitteet painopisteittäin ja yhteensä.

Tulosindikaattori	Painopisteet				Yhteensä
	A	B	C	D	
Valitut indikaattorit:					
Rahoitettujen hankkeiden määrä, kpl	90	60	55	55	260
Kansainvälisten hankkeiden määrä, kpl	1	1		1	3
Laadittujen suunnitelmien määrä, kpl	4	4	4	13	25
Vastikkeettoman työn määrä, tuntia	16000	8000		8000	32000
Uusien ja kehitettyjen palveluiden määrä, kpl	58		8		66
Uusien työpaikkojen määrä, kpl			25		25
Uusi yhteistyö/kumppanuus, kpl	6	4	8	2	20
Omistajanvaihdosten määrä, kpl			8-12		8-12
Pakolliset indikaattorit:					
Älykkäät kylät -hankkeiden määrä, kpl *)					5
Ympäristö- ja ilmastotoimien määrä, kpl		4	4	12	20
Tuettavien yritysten määrä, kpl	12	12	44	12	80
joista syntyneitä uusia yrityksiä, kpl	3	2	12	2	19
Osuus rahoituksesta, %	30	25	20	25	100

*) Älykkäät kylät -hankkeita ei ole jaettu painopisteille.

6. Rahoitussuunnitelma

Ykkösakselin strategian toteuttamisessa hyödynnetään monipuolisesti mm. maaseuturahaston, rakennerahastojen ja meri- ja kalatalousrahaston varoja. Maaseuturahaston rahoitus kohdistuu maaseutualueille. Rakennerahastovarojen käytetään erityisesti kansalaislähtöiseen paikalliseen kehittämiseen kaupunkialueilla mutta myös maaseutualueiden kehittämiseen, esim. nuorten syrjäytymistä ehkäiseviin hankkeisiin. Kala-Leader toimii Salon kaupungin rannikkoalueilla ja sitä hallinnoi I Samma Båt – Samassa Veneessä ry rf. Ykkösakselin nuorisoleader-rahoitus, Ykkösmassi, tukee nuorten omaa toimintaa, ml. nuorten yritystoimintaa. Ykkösmassia voivat hakea niin kaupunki- kuin maaseutualueiden nuoret. Se rahoitetaan edellisiltä ohjelmakausilta säästyneistä kuntarahoista. Kaupunkialueen toimijoille on tavoitteena kehittää oma tukimuoto, jolla keskusta-alueen yhdistykset voivat pienimuotoisesti kehittää omaa toimintaansa. Tämän tuen avulla voidaan vähentää maaseutu- ja kaupunkialueen yhdistysten eriarvoisuutta oman toimintansa kehittämisessä. Myös tämä rahoitetaan pääosin edellisiltä ohjelmakausilta säästyneistä kuntarahoista. Kaupunkialueiden paikallinen kehittäminen ja nuorten omaehtoisen kehittämisen tukeminen ovat osa strategian toteuttamista ja täydentävät maaseutuohjelman mahdollisuuksia

Maaseutuohjelman rahoitus muodostuu EU-, valtio-, kunta- ja yksityisestä rahoituksesta. Kunnat ovat sitoutuneet maksamaan kuntarahaa Ykkösakselin strategian toteuttamiseksi 2 euroa / maaseutualueen asukas / vuosi. Tavoitteena on, että kaupunkien ja maaseudun asukkaat arvostetaan samanarvoisiksi kuntarahaa määritettäessä. Koko toiminta-alueen asukasluku on noin 135 500 asukasta. Maaseutuohjelman rahoituksen ulkopuolelle rajataan Lohjan ja Salon kaupunkimaiset keskusta-alueet. Näiden kaupunkialueiden yhteenlaskettu asukasmäärä on ohjelmakauden uusien rajausten mukaan noin 28 500 asukasta. Leader-ryhmän alueen maaseudulla asuu noin 107 000 asukasta.

Ykkösakseli hakee Maaseuturahaston kautta strategian toteuttamiseen ohjelmakaudelle 2023–2027 julkista rahoitusta 5 330 000 euroa. Maaseutuohjelmaan sitoutuva kuntaraha on 1 066 000 euroa. Tavoiteltava yksityinen rahoitus on 35 % ohjelman kokonaisrahoituksesta eli 3 267 000 euroa. Haettu toimintaraha on 1 030 000 euroa, 19,32 % koko julkisesta rahoituksesta.

Taulukko 7. Haettava CAP-rahoitus paikallista kehittämisstrategiaa toteuttaviin toimiin (euroa).

	EU (43 %), euroa	Valtio (37 %), euroa	Kunnat (20 %), euroa	Julkinen rahoitus yhteensä	Yksityinen rahoitus (tavoite)	Kokonaisrahoitus yhteensä
Painopiste A, 30 %	494 328	425 352	229 920	1 149 600	777 840	1 927 440
Painopiste B, 25 %	411 940	354 460	191 600	958 000	648 200	1 606 200
Painopiste C, 20 %	329 552	283 568	153 280	766 400	518 560	1 284 960
Painopiste D, 25 %	411 940	354 460	191 600	958 000	648 200	1 606 200
Strategiaa toteuttavat toimet yhteensä	1 647 760	1 417 840	766 400	3 832 000	2 592 800	6 424 800
Toimintaraha	422 776	363 784	196 640	983 200 20,41 %		983 200
Yhteensä	2 070 536	1 781 624	963 040	4 815 200	2 592 800	7 408 000

7. Strategian toteuttaminen

Toiminta on kaikille avointa

Ykkösakselin toiminta on kaikille alueen asukkaille ja toimijoille avointa. Järjestetyt tilaisuudet ja tapahtumat ovat julkisia ja kaikille avoimia. Tilaisuuksia järjestetään tasapuolisesti eripuolilla aluetta. Toiminnasta ja tilaisuuksista tiedotetaan säännöllisesti ja mahdollisimman kattavasti erityisesti uutiskirjeitä, www-sivuja ja sosiaalista mediaa hyödyntäen, jotta tieto toiminnasta saavuttaa kohderyhmän. Live-tilaisuuksiin voidaan järjestää etäosallistumismahdollisuus ja tilaisuuksia voidaan myös nauhoittaa, jolloin tallenteen pystyy katsomaan itselleen sopivaan aikaan, vaikka ei itse tapahtumaan pääsekään. Etäosallistuminen helpottaa osallistumista silloin kun tilaisuutta ei järjestetä omalla lähialueella.

Ykkösakseli osallistuu aktiivisesti alueen verkostojen toimintaan. Ykkösakseli järjestää palavereja, tilaisuuksia ja tapahtumia yms. alueen muiden toimijoiden kanssa sekä osallistuu muiden järjestämään toimintaan harkinnan mukaan. Hallituksen jäsenet jalkautuvat erityisesti oman lähialueensa tilaisuuksiin ja edustavat Ykkösakselia omissa verkostoissaan.

Toiminta on lähellä asukasta ja asiakaslähtöistä

Aktivoinnin tavoitteena on alueen asukkaiden kiinnostuksen herättäminen oman alueen kehittämiseen ja Leader-toimintaan. Strategian toteutumiseksi Ykkösakseli toimii alueellaan eri toimijoiden yhteistyön herättämiseksi ja tukemiseksi. Omien aktivointitilaisuuksien lisäksi osallistutaan paikallisten toimijoiden järjestämiin tilaisuuksiin ja järjestetään tilaisuuksia yhteistyössä muiden kanssa.

Hankeneuvonnan tavoitteena on konkreettisesti ja kädestä pitäen ohjata ja neuvoa hakijoita mm. hankkeen suunnittelussa, hanke- ja maksuhakemusten laatimisessa sekä raportoinnissa. Hankkeiden neuvontaan kuuluu myös hankkeen toteutuksen aikainen seuranta ja neuvonta. Hankeneuvoja kulkee hakijan rinnalla koko hankkeen elinkaaren auttaen ja varmistaen hankkeen suunnitelman mukaisen toteutuksen ja tavoitteiden saavuttamisen.

Henkilökunta on helposti tavoitettavissa. Henkilökunnan kanssa voi sopia tapaamisajan joustavasti ja tapaaminen onnistuu myös ilta-aikaan. Tapaaminen voidaan toteuttaa etäyhteyksin. Henkilökunta liikkuu koko alueella.

Toiminta on innovatiivista

Ykkösakseli toimii innovatiivisesti ja edesauttaa uudistumismyönteisen ilmapiirin syntymisessä alueelle. Se välittää tietoa mm. uusista mahdollisuuksista, toimintatavoista, menetelmistä, hyvistä käytännöistä ja hankeideoista alueensa toimijoille. Ykkösakseli on alueellaan mukana luomassa uusia verkostoja, kumppanuuksia ja yhteistyökuvioita sekä kehittämässä olemassa olevia verkostoja ja kumppanuuksia. Ykkösakseli auttaa alueensa toimijoita verkostoitumaan ja hakemaan uusia toimintamalleja myös muualta Suomesta ja Euroopasta. Näin Ykkösakseli auttaa uusien ideoiden syntymisessä ja jalostamisessa. Ykkösakselin tehtävänä on toimia mahdollistajana.

Innovatiivisuus on avoimuutta uusia ideoita ja uudistuksia kohtaan. Ykkösakselin tärkein tehtävä on toimia niin että mahdollistetaan uuden luominen: uusien ideoiden syntyminen, uusien toimintatapojen kokeilu sekä uusien verkostojen ja yhteistyön kehittyminen. Paikallisen strategian ja valittujen hankkeiden tavoitteena on edistää toimintaa, jolla on alueen näkökulmasta jokin uutuusarvo. Innovaatio eli uudennos on jokin uusi tai parannettu, taloudellisesti hyödyllinen tuote, prosessi, palvelu tai keksintö, jota toimijat pitävät uutena. Paikalliset Leader-innovaatiot ovat usein pieniä ja konkreettisia: tehdään asioita vähän eri tavalla, otetaan käyttöön toimivampi menetelmä, luodaan uusi kumppanuus jne. Leaderin avulla voi syntyä myös ”oikeita”, merkittäviä innovaatioita.

Ykkösakselin tehtävä on innostaa ja kannustaa alueen toimijoita uuden kokeiluun. Innovaatioihin ja uusien toimintatapojen ja menetelmien käyttöönottoon sisältyy aina riskiä – tulokset ovat epävarmoja. Hankkeita arvioitaessa ja hankevalintoja tehtäessä on hyväksyttävä tulosten epävarmuus.

Myös omassa toiminnassaan, esim. neuvonnassa ja aktivoinnissa, Ykkösakselin kokeilee uusia toimintatapoja ja teknologioita sekä kehittää vanhoja jo hyväksi havaittuja käytäntöjä. Esim. hankemessut on hyväksi havaittu tiedonvälitys ja aktivointitapa, jota kehitetään edelleen.

Toiminta on laajapohjaista ja verkostomaista

Ykkösakselin jäseneksi ovat tervetulleita kaikki alueen asukkaat, yritykset, yhteisöt ja toiminnastamme kiinnostuneet. Yhdistyksen jäsenenä ovat alueen kaikki neljä kuntaa. Lisäksi jäsenenä on yli 30 alueen yhdistystä ja pientä yritystä. Valtaosa jäsenistä on henkilöjäseniä. Jäsenet osallistuvat toimintaan pääsääntöisesti yhdistyksen yleisten kokousten kautta, mm. hyväksymällä vuosittaiset toimintasuunnitelmat.

Ykkösakselin hallituksen kautta toiminnassa on mukana kattavasti erilaisia alueen toimijoita. Ykkösakselin hallituksessa on mukana kaikkien kuntien ja useiden seurakuntien luottamushenkilöitä sekä maakuntahallinnossa mukana olevia. Hallituksen jäseniä on useiden erilaisten yhdistysten luottamustehtävissä. Hallituksessa on useita pienyrittäjiä, maataloustuottajia sekä isompien yritysten hallitusten edustajia. Hallituksen jäseniä on paikallisten kehittämissyhtiöiden hallinnossa ja paikallisissa, alueellisissa sekä valtakunnallisissa yrittäjäjärjestöissä sekä paikallisten ja alueellisten tuottajayhdistysten päättävissä elimissä. Hallitukselle tehdyn kyselyn mukaan hallituksen jäsen on keskimäärin kuuden muun yhdistyksen jäsen. Kun koko hallitus otetaan huomioon, on taustayhdistyksiä lähes 120. Mukana on yhdistyksiä laidasta laitaan: asukas- ja kyläyhdistyksiä, urheiluseuroja, harrastusyhdistyksiä, kotiseutu- ja kulttuuriyhdistyksiä, tuottajayhdistyksiä, yrittäjähdistyksiä, luonnon- ja vesiensuojeluyhdistyksiä, metsästysseuroja jne.

Ykkösakseli on mukana useissa paikallisissa, alueellisissa ja valtakunnallisissa verkostoissa. Sitä kautta toiminnassa on mukana huomattava määrä toimijoita.

Ykkösakseli on laatinut analyysin verkostoista. Dynaamisen verkostanalyysin avulla verkoston toimintaa kehitetään ja Leader-työn vaikuttavuutta parannetaan. Ykkösakselin paikallinen, oman alueen verkosto on kuvattu ja arvioitu. Arvioinnin jälkeen on valittu lähiajan tärkeimmät kehittämiskohteet. Verkoston kehittymistä ja suunniteltujen kehittämistoimien etenemistä seurataan yhdessä puolivuositain. Verkostanalyysi päivitetään kerran vuodessa. Samalla arvioidaan kuluvan vuoden edistyminen, verkoston muutokset ja asetetaan seuraavan vuoden tavoitteet.

Pääosin Ykkösakselin paikallinen verkosto toimii hyvin mutta yhteistyön ja yhteydenpidon tiiviyyttä, järjestelmällisyyttä ja vuorovaikutteisuutta voidaan edelleen parantaa. Tavoitteena on mm. saada yrittäjähdistykset, yrittäjät ja pienet yritykset tiiviimmin mukaan verkostoon.

Maakunnalliset Leader-ryhmien yhteiset verkostot on yhdessä kuvattu ja arvioitu. Arvioinnin jälkeen on valittu kuluvan vuoden kehittämiskohteet. Verkoston kehittymistä ja suunniteltujen kehittämistoimien etenemistä seurataan yhdessä puolivuositain. Verkostanalyysi päivitetään kerran vuodessa marraskuussa. Samalla arvioidaan kuluvan vuoden toiminta ja asetetaan seuraavan vuoden tavoitteet.

Sekä Uudenmaan että Varsinais-Suomen yhteiset Leader-verkostot ovat toimivat, mutta joitakin selkeitä puutteita ja kehittämistarpeita analyysiä laadittaessa havaittiin. Uudellamaalla suurin kehittämisen tarve tunnistettiin yhteistyössä Uudenmaan liiton kanssa.

Alueiden välisessä toiminnassa tärkeimmät kumppanit löytyvät läheltä Uudenmaan ja Varsinais-Suomen Leader-ryhmistä ja näiden alueiden toimijoista. Tarvittaessa kumppaneita haetaan kauempaa. Vesistöasioissa on pitkään tehty yhteistyötä Leader ETPÄHÄN kanssa ja lähimatkihankkeissa mm. Leader Aisaparin ja Leader Sepran kanssa. Uudenmaan ELYn ja Leader-ryhmien yhteiset vuosittaiset kehittämisen teemat, esim. nuoriso, ympäristö, kansainvälinen toiminta ja yrittäjyys, lisäävät yhteistä näkyvyyttä ja toiminnan vaikuttavuutta. Leader-ryhmien tavoitteena on toteuttaa yhteinen hanke jokaisesta teemasta. Varsinais-Suomessa teemoina on nostettu mm. Leader-ryhmien rooli ilmasto- ja ympäristötoimissa, yhdistystoiminnan kehittäminen, alueen hyvinvointiin (hyvinvoivat asukkaat ja yhteisöt) sekä kansainvälinen toiminta ja matkailu.

Ykkösakselin kansainvälisiä verkostoja on systemaattisesti kehitetty mm. oman hanketoiminnan avulla. Yhteistyötä on tehty Irlannin Leader West Cork -ryhmän ja ruotsalaisten ryhmien, Leader Skånes ESS, Leader Sjuhärads ja Leader MittSkåne Utveckling, kanssa. Suunnitteilla on hankkeita mm. vesiluonnon- ja kalakantojen hoidosta sekä nuorisoteemasta. Yhteistyötä on käynnistetty Ranskan Vichyn alueen, pohjoismakedonialaisen LAG Plackovicin sekä moldovalaisen LAG Colinele Tigheciuluiin kanssa.

Toiminta on näkyvää

Viestinnän tavoitteena on välittää tietoa niin yleisesti alueen kehittämisestä ja Leader-työstä kuin yksityiskohtaisesti Manner-Suomen maaseudun kehittämisohjelman ja Ykkösakselin strategian tarjoamista rahoitusmahdollisuuksista sekä toiminnan tuloksista ja vaikutuksista. Tiedottamisessa hyödynnetään monia välineitä: www-sivuja, uutiskirjeitä, sosiaalista mediaa, tiedotteita, sähköpostia, tiedotustilaisuuksia, lehtiä ja esitteitä henkilökohtaista, kasvokkain tapahtuu viestimistä unohtamatta. Ykkösakselin tiedottamista ohjaa viestintäsuunnitelma. Alueen nuorille ja kaupunkialueen toimijoille suunnattuun viestintään etsitään toimivat kanavat.

Tärkeä osa tiedottamista on pääasiassa sähköpostitse tapahtuva sisäinen tiedottaminen hallitukselle ja työryhmille sekä yhdistyksen jäsenille. Hallituksella on käytössä yhteinen alusta (teams). Yhdistyksen jäsenille tiedotetaan jäsenkirjeiden avulla.

Hankkeista tiedottamisesta vastaavat pääasiassa hankehakijat itse. Tarvittaessa hakijoita neuvotaan, kannustetaan ja koulutetaan hanketiedottamisessa. Hankkeiden konkreettisista tuloksista tiedottaminen on tehokas tapa lisätä Leader-toiminnan tunnettuutta, välittää tietoa rahoitusmahdollisuuksista sekä lisätä kiinnostusta hanketoimintaan. Tärkeää on tiedottaa toiminnan tuloksista yleisesti ja erityisesti yksittäisten hankkeiden toiminnasta yhdessä hanketoteuttajan kanssa.

Näkyvyys ja läsnäolo oman alueen tilaisuuksissa lisäävät Leader-toiminnan tunnettuutta, mahdollistavat suorat kontaktit paikallisiin toimijoihin ja auttavat löytämään uusia paikallisia yhteistyökumppaneita ja hankehakijoita. Tehokkainta on keskustelu, joka avaa kumppanin silmät näkemään Leaderistä saatava hyöty.

Viestinnässä Leader-ryhmää auttavat alueelliset viestijät. Ely-keskuksen ja Leader-ryhmien yhteistyötä koskevassa sopimuksessa sovitaan yhteisen viestinnän kehittämisestä tarkemmin. Yhteistyöstä tiedottamisessa ja tiedotusmateriaalin laatimisessa on sovittu sekä Uudenmaan että Varsinais-Suomen Leader-ryhmien kanssa. Myös yhteiset tiedonvälityshankkeet, joilla tuetaan ja täydennetään alueviestijän työtä, ovat mahdollisia. Tiedottamisyhteistyötä tehdään myös mm. alueen kuntien, kehittämissyhtiöiden ja maakunnallisten kyläyhdistysten kanssa.

Toiminta on asiantuntevaa, ammattimaista ja osaavaa

Ykkösakseli on toiminut Leader-ryhmänä vuodesta 2007. Leader-toimintaa hoitaa yhdistyksen henkilökunta: toiminnanjohtaja ja 2-3 hankeneuvojaa, jotka voivat työskennellä myös ryhmän omissa hankkeissa. Toiminnanjohtaja vastaa hallinnollisista tehtävistä ja toimii maakunnallisissa ja alueellisissa verkostoissa sekä osallistuu alueen aktivointiin ja hankkeiden neuvontaan. Hankeneuvojat toimivat pääsääntöisesti paikallisissa verkostoissa, aktivoivat alueen toimijoita ja neuvovat hakijoita. Toiminnanjohtajalla on johtamisen ja taloushallinnon koulutusta. Lisäksi hän on suorittanut johtamisen erikoisammattitutkinnon. Hänellä on vankka yhdistys- ja Leader-toiminnan sekä hankehallinnon kokemus. Hankeneuvojille on pitkä kokemus Leader-työstä. Yhdistyksen kirjanpidosta vastaa kirjanpito-toimisto ja tilintarkastaja on KHT-tilintarkastaja.

Hallitus on yhdistyksen jäsenten valitsema ylin päättävä elin. Hallitus vastaa strategian toimeenpanosta, strategian toteutumisen seurannasta mahdollisista linjauksista sekä hankevalinnoista. Ykkösakselin hallinnollinen ohje määrittelee hallituksen ja toiminnanjohtajan tehtävät, vastuut ja työnjaon.

Hallitus muodostetaan alueellinen tasapuolisuus huomioiden kolmikantaperiaatetta noudattaen: kolmasosa maaseudunasukkaita, kolmasosa yhdistysten ja pienten yritysten edustajia ja kolmasosa julkisen sektorin edustajia. Hallituksessa on vaihtuvuutta mutta suuri osa toimii hallituksessa sääntöjen sallimat kuusi vuotta. Myös hallituksesta löytyy yhdistystoiminnan, hallinnon ja esimiestehtävien osaamista ja kokemusta.

Hallituksen apuna toimivat kaupunkijaosto ja nuorisajaosto. Myös muita jaostoja voidaan perustaa. Jaostot tuovat toimintaan omaa asiantuntemusta ja osaamista ja lisäävät toiminnan näkyvyyttä.

Työntekijät osallistuvat säännöllisesti mm. MMM:n, Ruokaviraston ja Maaseutuverkoston koulutuksiin. Hallitukselle järjestetään perehdytystä ja he osallistuvat mm. maaseutuverkoston hallituksille suunnattuihin koulutuksiin ja tilaisuuksiin. Tarvittavaa osaamista hankitaan joko itse kouluttautumalla tai käyttämällä asiantuntijoita.

Ykkösakseli on osallistunut Maaseutuverkoston järjestämään laatutyöhön. Vertaisauditointia tehdään Leader LounaPlussan kanssa säännöllisesti. Laatukäsikirjaa on päivitetty tarpeen mukaan ja sitä hyödynnetään mm. uusien työntekijöiden ja hallituksen jäsenten perehdyttämisessä.

Leader-ryhmien keskinäinen yhteistyö sekä tiivis yhteistyö Uudenmaan ELYn kanssa tukevat ja helpottavat hallintoa. Yhteistyötä kehitetään jatkuvasti. Säännöllisiä tapaamisia on toiminnanjohtajien kesken ja koko henkilökunnalle. Hallituksille järjestetään säännöllisesti yhteisiä tapaamisia. Tulevalla kaudella yhteistyötä tehdään mm. koulutusten järjestämisessä ja viestintämateriaalin laatimisessa. Päällekkäistä työtä vältetään. Uudenmaan ELYn kanssa tapaamisia on säännöllisesti ja yhteistyö on tiivistä. Yhteisissä kehittämispäivissä 1-2 kertaa vuodessa on mukana myös Leader-ryhmien hallitukset. Myös Varsinais-Suomen Leader-ryhmät tekevät yhteistyötä mm. tiedottamisessa, hankinnoissa sekä hallituksen ja henkilökunnan kouluttamisessa sekä laatutyössä.

8. Seuranta ja arviointi

Strategian toteutumisen seuranta sekä tulosten ja vaikuttavuuden arviointi

Strategian painopisteiden toteutumista seurataan säännöllisesti, jotta toiminta on kehittämisstrategian mukaista. Tavoitteiden toteutumista arvioidaan hankeraporttien ja seurantatietojen avulla ja hankekäyntien yhteydessä. Tulostavoitteita mitataan hankkeiden ilmoittamien seurantatietojen perusteella. Hankkeilta voidaan kerätä tarvittavia lisätietoja. Toimintaan tehdään tarvittaessa muutoksia. Keinoja ovat esimerkiksi tietyn aihealueen painotus rahoituksen markkinoinnissa, aktivoinnissa ja hankevalinnoissa tai oman strategisen hankkeen toteuttaminen. Hankkeita seurataan neuvonnan, ohjausryhmätyön sekä maksuhakemusten ja raportoinnin yhteydessä.

Konkreettisesti strategian toteutumista arvioidaan sekä itsearviointilla että ulkoisilla arvioinneilla. Toiminnanjohtaja ja hallitus tekevät jatkuvaa tilanneanalyysiä strategian toteutumisesta ja hankkeiden etenemisestä. Itsearviointia voidaan teettää myös yhdistyksen omissa hankkeissa tai harjoittelutöinä. Ulkoisessa arvioinnissa käydään läpi strategian toteutuminen ja käytetyt menetelmät. Ykkösakseli pyytää lisäksi palautetta omasta toiminnastaan rahoitetuilta hankkeilta. Itsearviointi on jatkuvaa. Ulkoinen arviointi teetetään kaksi kertaa ohjelmakauden aikana. Arviointeja voidaan toteuttaa myös yhteistyössä muiden Leader-ryhmien sekä Varsinais-Suomen ja Uudenmaan ELY-keskusten kanssa. Paikallisen vaikuttavuuden toteamiseen ja esittämiseen haetaan sopivat tavat ja käytännöt.

Oman toiminnan kehittäminen ja arviointi

Palautetta Ykkösakselin toiminnan onnistumisesta kerätään säännöllisesti. Saatu palaute huomioidaan toiminnan kehittämisessä. Kaksi kertaa ohjelmakauden aikana teetetään laajempi ulkopuolinen arviointi Leader-työn onnistumisesta. Laadun varmistamiseksi ja toiminnan kehittämiseksi Ykkösakseli on mukana Leader-ryhmien laatutyössä. Laatukäsikirjaa päivitetään tarpeen mukaan. Vertaisarviointia ja toiminnan kehittämistä jatketaan Leader LounaPlussan kanssa.