

LEADER

LounaPlussa

Vetävä Lounais-Häme



Sisällysluettelo:

- 4 1. Johdanto, strategian tavoitetila ja Leader-ryhmän tehtävät ja rooli paikallisena kehittäjänä
- 5 2. Tiivistelmä strategian valmisteluprosessista
- 6 3. Toiminta-alueen kuvaus ja nykytilan analyysi
- 9 4. Kehittämistarpeet
- 11 5. Valitut kehittämisen painopisteet, tavoitteet ja niihin liittyvät toimet
- 18 6. Rahoitussuunnitelma
- 19 7. Toimeenpanon kuvaus (sis. aktivointi, yhteistyö ja verkostoituminen, viestintä, hallinto)
- 22 8. Seuranta ja arviointi

LEADER

LounaPlussa



Euroopan unionin
osarahoittama

1 Johdanto, strategian tavoitetila ja Leader-ryhmän tehtävät ja rooli paikallisena kehittäjänä

LounaPlussa ry toimii Forssan seutukunnan eli Lounais-Hämeen paikallisen kehittämisen kirittäjänä vuosille 2023-2027 laaditun uuden strategiansa puitteissa. LounaPlussa ry on vuonna 1999 perustettu kehittämissyhistys ja sen toiminta-alueeseen kuuluvat Forssan kaupunki sekä Humpin, Jokioisten, Tammen ja Ypäjän kunnat. Koko alueella on noin 32 000 asukasta. LounaPlussa ry:n tehtävänä on kannustaa maaseudun asukkaita kehittämään omaa kotiseutuaan, lisäämään sen viihtyisyyttä sekä luomaan työpaikkoja ja yrityksiä.

LounaPlussa ry on kolmen aiemman strategiakauden aikana vakiinnuttanut paikkansa aluekehittäjien verkostossa ja on hyvin tunnettu toiminnastaan omalla toimialueellaan. Vuosina 2014-2022 on Leader-rahoitusta eri muodoissaan saaneita tahoja yli 200 toimijaa. Myönteisiä rahoituspäätöksiä on tehty 110 kpl, joista teemahankkeita 7 kpl ja yritystutkia 17 kpl. Kokonaisrahoitus näihin ja toimintarahaan on ollut yhteensä 6,4 M€. Lisäksi 10-vuotisen työllisyyspoliittisen hanketoiminnan piirissä on ollut toimijoita vuositasolla yli 100 työnantajaa ja työntekijää.

Leader-toiminta on osa Euroopan unionin maaseuturahaston ohjelmakaudella 2023-2027 tukemaa kehittämistoimintaa sekä Suomen kansallista CAP-suunnitelmaa. LounaPlussa ry:n toiminta-alueen kunnat vastaavat omalla osuudellaan LounaPlussa ry:n strategian julkisesta rahoituksesta.

Leader-toiminta perustuu siihen, että alueen asukkaat ovat parhaita tietäjiä oman kotiseutunsa kehittämiseksi. Leader-ryhmä toimii kirittäjän, tsempparin, vauhdittajan ja herättäjän roolissa ja tukee toimijoita kehittämässä.

Leader-periaatteet ja -toimintatapa toimivat LounaPlussa ry:n toiminnan arvoperustana.



Vetävä Forssan seutu -strategian kehittämisen kärkinä ja tavoitteina ovat monimuotoinen työn tekeminen ja asumisen alue, yrittäjyyden vahvistaminen ja monipuolistaminen, ratkaisut vihreään siirtymään, nuorten hyvinvointi ja osallisuus sekä vahva työllisyystoiminta. LounaPlussa on yhteistyön avaintoimija alueella. Toiminnan sisältö on lyhyesti kuvattuna toimintaa, neuvontaa ja rahoitusta strategian toteuttamiseksi.

Leader-rahoituksen osalta LounaPlussa ry toimii aktiivisesti kehittämissideoiden herättelyssä alueen ruohonjuuritason toimijoiden keskuudessa. Lisäksi voidaan toteuttaa omia kehittämishankkeita strategian tavoitteiden edistämiseksi. Samoin osaan tavoitteista haetaan muuta rahoitusta, kuten rakennerahastojen ja kansallisia rahoituksia tai osallistutaan kumppanina toisten organisaatioiden kehittämistoimintaan.

2 Tiivistelmä strategian valmisteluprosessista

Osallistavaa valmisteluprosessia on toteutettu vuosina 2020 - 2022 koronapandemian varjossa. Kokoonumisrajoitteet ovat olleet Kanta-Hämeessä merkittävät koko pandemian ajan ja fyysisiä kokoonumisia ei ole juurikaan ollut mahdollista järjestää. Lisäksi muiden tahojen järjestämät tapahtumat ja yleisötilaisuudet ovat peruuntuneet suurelta osin.

Vuoden 2020 alussa ehdittiin järjestää jokaisessa toiminta-alueen kunnassa Leader-kahvila. Kahvilat tavoittivat hyvin osallistujia ja tilaisuudessa kerättiin asukkaiden toiveita eri kunnista ja markkinoitiin uusia teemahankkeita sekä kerrottiin yhdistysten työllistämistoiminnasta. Kahvilat järjestettiin yhteistyössä kuntien nuorisotoimien kanssa ja tavoitteena oli kerätä erityisesti nuorten ja lapsiperheiden toiveita ja kehittämistarpeita.

Helmikuussa 2020 kokoonnuttiiin hallitusten yhteiseen työpajapäivään Linnaseutu ry:n ja Pirkan Helmi ry:n ja LounaPlussa ry:n hallitusten kesken. Tilaisuudessa tutustuttiin muiden ryhmien toimintaan sekä hahmoteltiin verkostoaanalyysiä että mahdollisia yhteistoiminnan paikkoja tuleville vuosille.

Syksyllä 2020 käytiin toimialueen kuntien johtoryhmissä tai kunnanhallituksessa kertomassa toiminnasta yleisesti ja selvittämässä kuntarahoituksen tarvetta jatkossa. Samalla kuvailtiin strategiaproessin kulkua ja toivottiin kunnilta päätöstä halukkuudesta kuulua jatkossa LounaPlussa ry:n toiminta-alueeseen. Lisäksi kerättiin kuntien edustajien näkemyksiä tulevista kehittämistarpeista.

Vuoden 2021 keväällä toteutettiin yhdessä Hämeen Kylät ry:n ja Kanta-Hämeen Leader-ryhmien toimesta

kyläkysely, jossa yli 600 alueen asukasta arvioi kehittämistarpeita kukin oman asuinalueensa tai kylänsä näkökulmasta. Tämän lisäksi järjestettiin kaksi verkkopajaa, joissa käytiin keskustelua pienryhmissä Erätauko-menetelmällä. LounaPlussa ry:n alueelta vastaajia kyselyyn oli 136.

Haun toisessa vaiheessa käytettiin toimintaryhmien valmistelurahaa 1.9.2021 alkaen prosessin suunnitteluun ja läpivientiin. Syksyn 2021 ja kevään 2022 aikana järjestettiin pandemiarajoitusten puitteissa erilaisia tilaisuuksia sekä yhdistyskysely kehittämistarpeiden tarkentamiseksi. Tilaisuudet olivat teemoittaisia etätyöpajoja sekä LounaPlussa ry:n hallituksen työpajoja. Osallistujia työpajoissa oli noin 150 henkilöä. Tilaisuuksien alustajina ja fasilitaattoreina käytettiin ostopalveluna Majacca Oy:n ja Futures Gardens Oy:n palveluita.

Teemoittaisia työpajoja olivat mm. nuoret kohderyhmänä ja nuorten tarpeet, johon saatiin eri kunnista etäyhteyspisteisiin lähes 40 osallistujaa. Yrittäjyysteemaan pureuduttiin yhdessä seudullisen verkoston kanssa ja yrittäjähdistysten tilaisuudessa, joihin osallistui 29 eri henkilöä. Kuntien luottamushenkilöt ja viranhaltijat osallistuivat työpajaan seudullisesti ja osallistujia oli 16 kpl. HAMK:n biotalouden opiskelijoille sekä Mustialassa (agrolomit) ja Forssassa (kestävä kehitys) oli ideointitilaisuudet luokkamutoisesti. Opiskelijoita osallistui 20 kpl. Hallitus työsti suunnitelmaa omassa työpajoissaan ja kokouksissaan. Strategia-asiakirjan ulkoasun tuotti paikallinen mainostoimisto.

Kuvaus osallistavasta strategian valmisteluprosessista on kuvattu liitteessä 1.



3

Toiminta-alueen kuvaus ja nykytilan analyysi



VÄESTÖ 31.12.2021	
Forssa	16573
Humppila	2166
Jokioinen	5046
Tammela	5967
Ypäjä	2282
YHTEENSÄ	32034

LounaPlus ry:n alueeseen kuuluvat Forssan kaupunki ja Humppilan, Jokioisten, Tammelan ja Ypäjän kunnat. Ne ovat sitoutuneet nykyiseen alueeseen tehdessään päätöstä Leader-ryhmään kuulumisesta syksyllä 2020. Yhteistyö kuntien kanssa on ollut toimivaa. Alueen asukasmäärä on yhteensä 32034 asukasta (31.12.2021). Forssan kaupungin asukasmäärä on 16 573 eli noin puolet koko toimintaryhmän alueen asukkaista.

Forssan kaupunki tulee kuulumaan toiminta-alueeseen kokonaisuudessaan. Asukasmäärä on alle 30 000 asukasta, jolloin se voi MMM:n lausunnon mukaan kuulua kokonaisuudessaan toiminta-alueeseen. Kaupungin asukasmäärä on laskenut vuodesta 2013 yli 2000 asukasta ja muuttotappio aiheuttaa vaikeuksia talouteen ja palveluiden järjestämiseen. Toisaalta elinvoimaisuuden kehittämiseen on tarve koko alueella. Maaseutuluokituksen mukainen kaupunkialue on välttämätön sisältyä toiminta-alueeseen toiminnan järjestämiseksi riittävän laajapohjaisesti (20000 asukkaan vaatimus). Hämeen ELY-keskuksen kanssa käydyissä neuvotteluissa ollaan tästä alueesta yksimielisiä.

Forssan seutu (Lounais-Häme) sijaitsee Etelä-Suomen läänin koillisosassa, se on Kanta-Hämettä ja se kuuluu Hämeen liittoon. Pinta-alaltaan alue on 1482,3 km², josta vesipinta-alaa on 82,0 km². Suurin kunta pinta-alaltaan on Tammela.

Kanta-Hämeen maakunnan väkiluku oli suurimmillaan vuonna 2013, minkä jälkeen se on kääntynyt laskuun. Forssan seudun väestönkehitys on ollut vuosia laskeva ja ennusteiden mukaan se tulee olemaan samansuuntainen myös tulevina vuosina. Demografinen käänne eli syntyvyyden lasku ja kuolleisuuden nousu selittävät tilannetta nuorten lähtömuuttajien lisäksi. Yli 64-vuotiaiden osuus väestöstä on korkeampi kuin maassa keskimäärin ja alle 15-vuotiaiden määrä vastaavasti alempi. Huoltosuhde tulee heikkenemään lähivuosina. Aivan viime kuukausina muuttoliikkeen suunta on hieman kääntynyt ja pienin kunta Humppila on ollut vuonna 2021 muuttovoittoinen.

2021Q4	Aloittaneet	Lopettaneet	Yrityskanta
Forssa	15	27	1255
Humppila	0	3	196
Jokioinen	2	8	380
Tammela	5	9	532
Ypäjä	5	2	237
Yhteensä	27	49	2600

Forssan seudun yritys-kanta on vakiintunut noin 2600 yritykseen. Vuoden 2021 viimeisellä neljänneksellä lopettavia oli enemmän kuin aloittaneita.

FORSSA

Forssan historia alkaa vuodesta 1847, jolloin ruotsalainen Axel Wahren perusti kehrutehtaan Loimijoen rannalle. Forssasta kehittyi aikansa merkittävin teollisuusyhdyskunta Suomessa. Kehrämöalue on kunnostettu kaupungin kulttuurin ja koulutuksen keskuksiksi, jossa sijaitsevat Forssan Museo ja Forssan Luontomuseo. Niiden kehittämistoimia on tuettu Leader-rahoituksella. Alueella sijaitsevat myös mm. kaupunginkirjaston, kuvataidekoulun, musiikkiopiston, keilahallin, Hämeen ammattikorkeakoulun ja aikuisopiston palvelut. Kehrämön läheisyydessä on myös kansallinen kaupunkipuisto.

Forssan noin 16 500 asukkaan kaupunki on yksi Kanta-Hämeen kolmesta kaupungista. Se sijaitsee keskellä Etelä-Suomea valtateiden 2 (HKI-Pori) ja 10 (Turku-Hämeenlinna) risteyksessä. Forssassa on myös pienlentokenttä. Yli puolet suomalaisista asuu 150 km säteellä Forssasta ja Suomen suurimmat kaupungit ovat vain tunnin ajomatkan päässä. Forssa sai kaupunkioikeudet vuonna 1964 ja Kojjärven kunta liitettiin Forssaan vuonna 1969. Forssan pinta-ala on 254,7 neliökilometriä. Forssan suurimmat työnantajat ovat Forssan seudun hyvinvointikuntayhtymä, Forssan kaupunki, HK Scan Oyj, Parmarine Oy, Osuuskauppa Hämeenmaa, Parma Oy, Henkilöstöpalvelu Syrjälä Oy, Loimijoen Kuntapalvelut Oy, Lounais-Hämeen koulutuskuntayhtymä, Lassila & Tikanoja Oyj, PunaMusta Oy, Saint-Gobain Isover Oy, LHI Group, Fokor Oy, Forssan Metallityöt Oy ja DA-Group Oy.

Forssa on seudun vireä kaupan ja palveluiden keskus. Vuosittain järjestettäviä tapahtumia ovat mm. Forssan Holjat – kaupunkifestivaalit, TyykiBlues -musiikkitapahtuma, harrasteajoneuvotapahtuma Pick Nick, Suvi-ilan-maraton, Kansainväliset Mykkäelokuvafestivaalit ja lukuisat pienemmät tapahtumat. Pilvenmäen raviradalla valmistaudutaan vuoden 2022 Kuninkuusraveihin.

HUMPPILA

Humppilan 2200 asukkaan kunta on perustettu vuonna 1874. Kunnan pinta-ala on 148,24 km², josta vettä 0,63 km². Suurimpia työnantajia kunnassa ovat Humppilan kunta, Humppilan Osuuspankki, Oy Hackman Designor Humppilan Lasi, Maviteknik Oy ja Suomen Telakone Oy. Humppilasta on hyvät liikenneyhteydet junalla tai linja-autolla niin Turkuun, Tampereelle, Poriin kuin Helsinkiin. Kunnan alueella risteävät valtatie 2 (HKI-Pori) ja 9 (Turku-Tampere). Keskustassa on uimapaikka keskellä kylää, uusi päiväkotiki ja kunnostetut urheilu- ja pesäpallokentät.

Erityisen tunnettu seutu on Humppilan Lasin lasinpuhalusperinteestä, Kakkostien ostoskeskuksesta ja Urpolan kartanon alueen kulttuuri- ja taidekohteista. Humppilassa voi myös tutustua entisajan asumisoloihin Kauppilan perinnetilalla ja Talvisen työläismökissä tai nousemalla museojunan kyytiin Jokioisten museorautatien Humppilan asemalta. Jokioisten Museorautatie on Suomen ainoa nykypäiviin säilynyt yleiselle liikenteelle avattuna ollut kapearaiteinen rautatie. Se vaalii vuonna 1898 liikenteensä aloittaneen Jokioisten rautatien perinteitä. Professori Heljä Liukko-Sundströmin taiteeseen voi tutustua Atelje Heljässä, jonka lähistöltä löytyy myös Armas Puolimatkan muistomerkki ja Myllynkulman pato, jota kunnostetaan kesällä 2022 Leader-hankkeella. Humppilan tänä vuonna 100 vuotta täyttävän kirkon on suunnitellut arkkitehti Josef Stenbäck (1854-1929) ja kirkko on tehty luonnonkivestä.

JOKIOINEN

Noin 5000 asukkaan ja pinta-alaltaan 181,9 neliökilometrin Jokioisten kunnan keskustassa sijaitseva Jokioisten kartano puistoineen ja puutarhoineen muistuttaa menneestä historiasta. Kartano perustettiin vuonna 1562 ja siitä kehittyi 1700-luvun lopussa Suomen suurin tila maaherra, kenraalimajuri Ernst Gustaf von Willebrandin toimesta. 1800-luvun alussa kartanolla oli oma saha, tiilitehdas, valimo sekä sokeri- ja siirappilaitokset.

Vuonna 1918 voimaan tulleen torpparilain ja 1920-luvulla toteutetun maareformin seurauksena kartano jaettiin 950 tilaksi. Loput kartanosta säilyi valtion omistuksessa. Loimijoen peltoalueet ovat valtakunnallisesti merkittävä maisema-alue nykyisellään.

Vuonna 1928 Suomen kasvinjalostusosasto siirtyi pääkaupunkiseudulta Jokioisille ja kartanolle. Jokioisilta ovat sittemmin löytäneet paikkansa Luonnonvarakeskus (LUKE) sekä maaseutu- ja kotieläinpuisto Elonkierto sekä esittelypuutarhat. Suurimmat kunnan alueen työnantajat ovat Luonnonvarakeskus (Luke), Jokioisten kunta, Jokioisten Leipä Oy, Boreal Kasvinjalostus Oy, Jokioisten Maanrakennus Oy ja FM-Haus Oy.

Jokioisten kirkko on peräisin 1600-luvulta ja on yksi Suomen vanhimpia ympärivuotisessa käytössä olevia puukirkkoja. Pappilamuseossa näkee, miten maalaispappilassa elettiin 1800-luvun puolivälissä ja sen kokoelmisissa on lisäksi Suomen ensimmäisen naisministeri Miina Sillanpään muistoesineitä. Jokioisten Museorautatie on 14 kilometrin pituinen kapearaiteinen museorata, jolla liikennöidään kesäaikana höyryveturin vetämillä museojunilla. Minkiön asemalla sijaitsevat kapearaidemuseo, matkamuistomyymälä ja kesäkahvila.

TAMMELA

Tammela on noin 6 000 asukkaan kunta ja sen yhtenä naapurina on Hämeenlinnan kaupunki. Kunnan kokonaispinta-ala 715,60 km². Tästä maapinta-ala on 641,70 km² ja vesipinta-ala 73,90 km². Kunta tunnetaan kansallispuistoistaan (Liesjärven kansallispuisto ja Torronsuon kansallispuisto), Saaren kansanpuistosta sekä yli 200 järvestään. Kokoisekseen kunnaksi Tammelassa on vilkas kulttuurielämä ja 13 toiminnallista kylää. 1500-luvulla nykyinen Tammelan kunnan alue kuului Loimon ja myöhemmin Portaan hallintopitäjään. Hallintopitäjä oli alueeltaan suuri, käsittäen nykyiset Forssan ja Someron kaupungit sekä Jokioisten, Humpin, Tammelan ja Ypäjän kunnat. Tammelan kylä mainittiin ensimmäisen kerran asiakirjoissa jo vuonna 1423 eli se viettää 600-vuotishuhlaan vuonna 2023. Tammelan halki kulkeva Hämeen Härkätie on Suomen varhais historian merkittävin tie, joka tutkimusten mukaan on ollut kulkuväylänä jo 800-luvulla.

Portaan Nahkurinverstaalla voi tutustua Suomen ainoaan nahkatehdasmuseoon. Historiaan voi tutustua myös Saaren kansanpuistossa, jossa sijaitsee kotiseututaloksi rakennettu Lounais-Hämeen pirtti. Kesällä 2022 Lounais-Hämeen musiikkipäivät ry järjestää kansanpuistossa uutena tapahtumana kansanmusiikkijuhlat Leader-hankkeen turvin. HAMK:n Mustialan kampuksella, Vekkilän museotilalla ja Liesjärven kansallispuistossa sijaitsevalla Korteniemen perinnetilalla historia ja maaseutu ovat itse koettavissa. Kansallispuistojen

kupeessa Ruostejärven rannalla sijaitsee Eerikkilä Sport & Outdoor Resort tarjoten koulutus-, urheilu-, valmennus- ja virkistyspalveluja.

Lähes kaikissa Tammelan kylissä on vireä kyläyhdistys. Vuonna 2008 perustettu Tammelan kylät ry toimii kylätoimintayhdistysten yhteistyöfoorumina, kylä- ja asukastoiminnan kehittäjänä sekä kotiseututyön edistäjänä. Kunta on valittu Suomen kylämyönteisimmäksi kunnaksi vuonna 2013 ja samana vuonna kunta isännöi Lokaali-paikalliskehittämisen valtakunnallista juhlaa. Tammelan kylät ry ylläpitää kodinpaikka.fi sivustoa asumisen markkinoinniseksi Tammelan kylillä. Lisäksi kylillä on aktiivisesti kehitetty palvelupäiviä ikäihmisille ja lounasmyyntiä sekä kunnostettu yhteisiä tiloja Leader-rahoituksella.

YPÄJÄ

Vuonna 1876 perustetun ja nykyisin noin 2300 asukkaan Ypäjän kunnan halki virtaa Loimijoki, josta levittäytyvät kauniit metsäalueet ja perinteikkäät peltoaukeat. Kunnan pinta-ala n. 183 km². Vuonna 1931 annetulla lailla puolustuslaitoksen hevosvarikko ja ratsukoulu määrättiin sijoitettavaksi valtion omistaman Kartanonkylän kartanon maille. Vuonna 1937 samalle mälle perustettiin Valtion hevossiittola, jonka tehtäviin alusta alkaen kuului myös ammattitaitoisten työntekijöiden koulutus maatalouden palvelukseen. Samalla oli luotu pohja nimetykselle "Suomen hevospitäjä", joka virallistettiin vuonna 1982. Nykyisin alueella toimivat Ypäjän hevosopisto eli valtakunnallinen hevosurheilun Valmennuskeskus, Ypäjän hevossairaala Oy, Hippolis- Hevosalan osaamiskeskus ry ja Suomen hevosurheilumuseo muodostaen eurooppalaisittain mitaten merkittävän hevosresurssikeskuksen. Lisäksi Forssan Pilvenmäen ravirata ja sen yhteydessä ovat tallit osa tätä keskittymää.

Hevosopisto on eräs suurimmista alan oppilaitoksista, joka tarjoaa koulutusta kaikkiin hevosalan ammattialoihin. Hevosopiston alueella on lukuisia ratsastuskenttiä sekä maneeseja, oma harjoitusravirata sekä kansainväliset mitat täyttävä maastorata. Ypäjällä järjestetäänkin vuoden ympäri useita este-, kenttä- ja kouluratsastuskilpailuja, valjakkoajokilpailuja sekä mm. islanninhevoskilpailuja. Ypäjä tarjoaa myös erinomaiset puitteet hevosalan yrittäjälle ja kunnan alueella on erityisesti alalle kaavoitettu asutusalue.

Ypäjän ainutlaatuisissa perinnemaisemissa voi hevosten ja luontoretkeilyn lisäksi esimerkiksi nauttia kulttuuritarjonnasta Musiikkiteatterilla tai golfata Loimijoen maisemissa. Lisäksi kunta ja Ypäjän Yllätys ry ovat mm. Leader-hankkeilla luoneet monipuoliset liikuntapaikat kunnan keskusta. Ypäjän asemanseudulla on vilkasta kylätoimintaa ja käytössään heillä on kyläyhdistyksen omistama seurojentalo.

4

Kehittämistarpeet

Alueen kehittämistarpeet on selvitetty tilastotietojen, kuntien strategioiden, alueen muiden kehittämistahojen asiakirjojen sekä osallistavien työpajojen koontina. Vertailua on tehty myös Hämeen ELY-keskuksen maaseutusunnitelman ja Hämeen liiton maakuntaohjelman analyysiin.

SISÄISET VAHVUUDET

Koulutus

- vahva ammatillinen ja amk koulutustarjonta
- opiskelijan edullista asua (opiskelija-asuntola)
- ammattikorkeakoulun kansainvälinen yhteistyö

Ympäristö

- maaseutumaisuus
- kansallispuistot ja reitistöt, kunnostetut luontoympäristöt, kaupunkipuisto
- luonnon tärkeys ymmärretään, luonto lähellä
- edulliset asumiskustannukset, isot tontit

Yrittäjyys & osaaminen

- Eurooppalaisittain merkittävä hevososaamisen keskittymä
- merkittävää elintarvikealan ja rakennusalan yritystoimintaa
- elintarvikealan korkeaa tutkimustoimintaa

Kestävän kehityksen ja kiertotalouden osaaminen ja tahtotila kehittämiseen

Työpaikat

- työpaikkaomavaraisuus korkea
- vahvaa työllisyyttä tukevaa toimintaa
- lähipalveluja ja monipuoliset sote-palvelut

Yhteisöllisyys ja kulttuuri

- yhteisölliset tilat
- monipuolinen ja perinteikäs kulttuuriala
- yhdistystoiminta moninaista
- harrastusmahdollisuudet kompaktisti tarjolla alueella

ULKOISET MAHDOLLISUUDET

Sijainti

- suurten kaupunkien läheisyys, pääkaupunkiseudun tavoitettavuus
- julkisen liikenteen kehittyminen, ml rataverkko
- logistisen sijainnin hyödyntäminen

Maaseudun arvostuksen nousu

- maallemuuttobuumi ja paluumuutto
- etätöiden mahdollisuudet
- nuorten kiinnostus pysyä seudulla
- lähimatkailun ja -ruuan noste

Digitalisaatio ja tekoäly

Kiertotalouden kasvu

TKI-toiminta (Hamk,LUKE)

Elinkeinorakenteen uusiutuminen, toimialojen monipuolistuminen

Erilaiset työsuhderatkaisut/mallit

SISÄISET HEIKKOUEDET

Yhteistyön ja osallisuuden haasteet

- seutuyhteistyön toimimattomuus
- yhteishengen puute
- yhdistystoimijoiden ikääntyminen
- asukkaiden osallistuminen vaihtelevaa

Alueen kunnat houkuttelevat eri tavoin Ei hyödynnetä vahvaa kulttuuriperintöä ikääntyminen

Muuttotappioalue

Työvoiman saatavuus

- matala koulutustaso
- kohtaanto-ongelma
- harjoittelupaikkojen vähyys

Logistiset haasteet

- vähäinen julkinen liikenne
- valokuituverkon hajanaisuus

Yritysten haasteet

- yritykset pieniä
- vähän kasvuyrityksiä
- kansainvälinen yhteistyö ohutta/niukkaa
- uusiutuva, paikallinen energiantuotanto vähäistä

ULKOISET UHAT

Talous & työvoima

- kuntatalouden yleinen heikkous
- maatalouden elinkeinojen kannattamattomuus
- työvoimapula, kausityöntekijöiden saatavuus heikko

Sote-palveluiden keskittäminen

Mielenterveysongelmien lisääntyminen Väestö

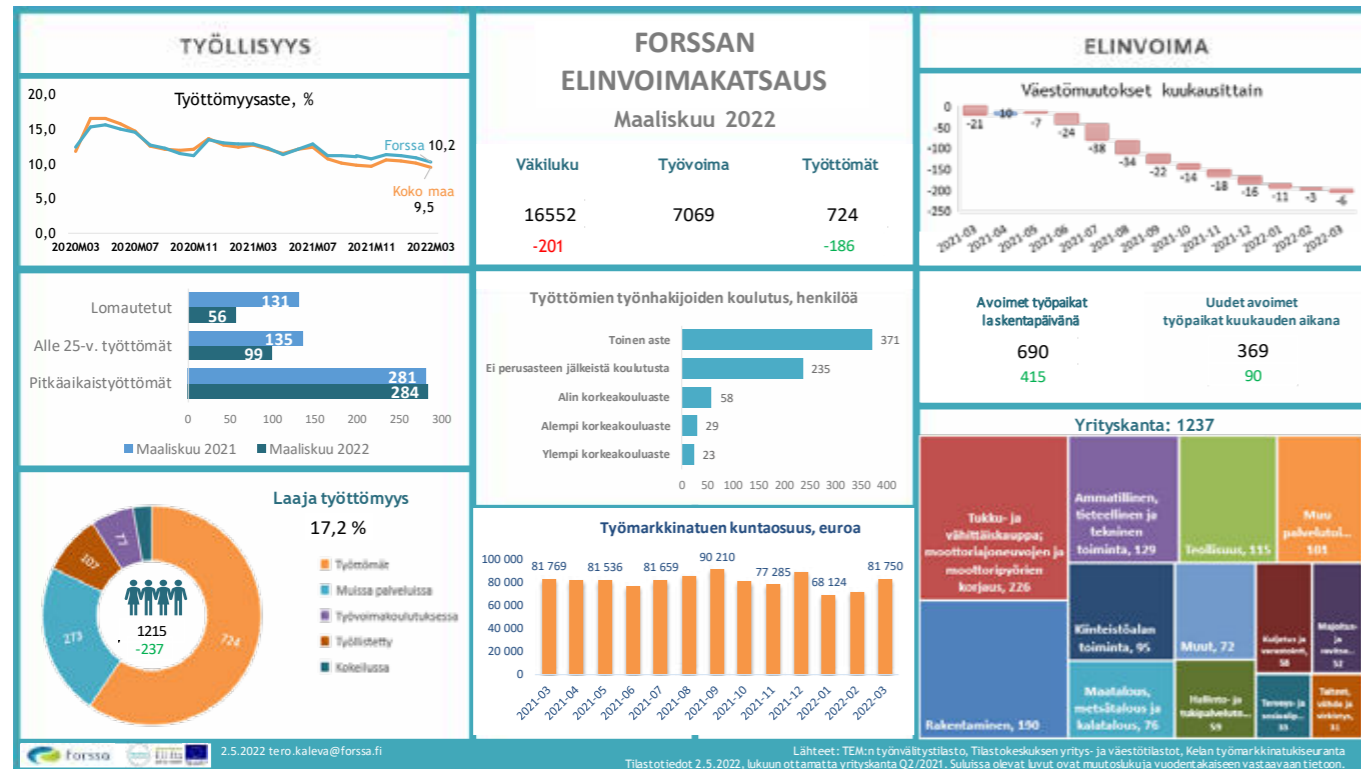
- yleinen väestörakenne, ikääntyminen
- heikkenevä huoltosuhde

Kolmannen sektorin hiipuminen, sitoutumisen heikkeneminen, syrjäytyminen Tiestö ja liikenne

- tiestön kunto heikkenee
- julkinen liikenne ei ole riittävää

Ilmastonmuutos ja kriisit, yhteiskunnan vakaus

- pandemiat, eläntaudit, kasvitautit
- energian saatavuus
- poliittiset kriisit
- vihapuheen lisääntyminen
- disinformaation lisääntyminen



Forssan seutua leimaa vankka teollinen perinne. Nykyisiä kärkitoimialoja ovat elintarvike-, elektroniikka- ja kiertotalousalat sekä informaatioteknologia ja rakennustoimiala. Palvelualoilla suurimmat työnantajat ovat kuntia ja kuntayhtymiä. Maanviljely ja metsätalous ovat edelleen vahvoja elinkeinoaloja 10 %:n osuudella alueen yrityksistä. Koronakriisin vaikutukset elinkeinoihin ovat näkyneet lomautuksina, mutta toisaalta myös lisääntyneinä tilauksina ja uusien yritysten perustamisina. Notkahdus on jäänyt ennustettua pienemmäksi. Maaseudun yritysrahoitukselle on ollut hyvä kysyntä koronakriisistä huolimatta. Maatilojen sukupolvenvaihdosten määrä on pieni ja jatkajia on harvoilla tiloilla.

Forssan seutukunnan 2000-luvun alun synkkä työttömyystilanne on helpottanut viime vuosina ja osalla toimialoista on työvoimaa. Osaavia työntekijöitä kaivataan etenkin elintarviketeollisuuteen, konepaja- ja metalliteollisuuteen sekä keittiötyöhön. Rakenne- ja pitkäaikaistyöttömyys on edelleen alueen työmarkkinoiden ongelma. Nuorten työttömyys on melko vähäistä. Väestön koulutustaso on ollut alhainen, mutta nyt hie-man nousussa. Maahanmuuttajien määrä on kasvanut ja tällä hetkellä Forssan seudulla on noin 1500 asukasta, joiden äidinkieli ei ole suomi. Määrä on siis lähes 5 % väestöstä. Forssan seudulla on vahvaa koulutustarjontaa eri aloille ja ammattikorkeakoulutasolle saakka.

HAMK:n Forssan ja Mustialan kampukset ylläpitävät myös kansainvälisiä englanninkielisiä koulutusohjelmia. Myös Luonnonvarakeskuksen Jokioisten toimipaikka on tärkeä lenkki alueen kehittämistoiminnassa. Yliopistotasoinen koulutus on hankittava alueen ulkopuolelta. Haasteena on saada korkeakoulutetut nuoret jäämään ja palaamaan Forssan seudulle.

Kiertotalousalan kehittäminen on ollut Forssan seudun strategisia kärkihankkeita. Maakunnallinen kiertotalouden tiekartta on valmistunut. Sen mukaan Kanta-Hämeen kasvihuonekaasupäästöt ovat jo nyt Suomen alhaisimpia. Alueen liikennepäästöt ovat kuitenkin keskimääräistä suuremmat, koska alueella sijaitsevien valtateiden kauttakululiikenne kasvattaa päästöjen määrää. Jokioisten, Ypäjän ja Humppilan alueelle ovat rakentuneet tuulipuistot. Samoin hevosenlannan hyödyntämisestä on laadittu seudullista suunnitelmaa. Kestävän kehityksen toimien edistäminen kuluttajien keskuudessa vaatii toimenpiteitä ilmastonmuutoksen torjumisessa. Luontomatkailun noste on pystyttävä hyödyntämään myös Forssan seudulla, jossa sijaitsevat Forssan kansallinen kaupunkipuisto sekä Torronsuon ja Liesjärven kansallispuistot että Elonkierron teemapuisto. Loimijoen valuma-alueen vesistöjen suojelutyötä koordinoi Loimijoki-ryhmä, johon kuuluu laaja edustus alueen toimijoista.

Forssan seudun asutus on Forssan sisempää kaupunki-alueutta lukuun ottamatta pientalovaikasta. Monipaikkaisuus asumisessa ja etätyö ovat merkittäviä tekijöitä mm. Tammelassa ja siellä on kokeiltu metsähubeja

(metsähubi= etätyöpäivien järjestämistä metsässä). Seutukunnan runsaasta 5000 vapaa-ajanasunnosta 3500 on alueen ulkopuolella asuvien omistuksessa. Pendelöinti on haasteellista vähäisen alueen sisäisen julkisen liikenteen vuoksi ja alueella oman auton käyttö on välttämätöntä. Kaikissa kuntataajamissa on tarjolla perusterveydenhuollon, peruskoulun ja päivähoiton palvelut.

Seutukunnalla on toimivia kyläyhdistyksiä 35 kpl. Suurella osalla näistä on käytössään yhteinen kokoontumistila tai -paikka. Osa niistä tuottaa myös lounas- ja kylätalkkaripalveluita ja palkkatuen avulla on työllistetty myös yhdistysavustajia. Seutukunnan yhdistystoiminta monipuolista ja järjestöyhteistyötä on viritelty viime vuosina mm. soite-yhdistysten ja urheiluseurojen keskuudessa. Kulttuuri-toiminta on vireää sekä seudullisen kulttuuriyhdistyksen, taideyhdistysten, kesäteatterien että muiden toimijoiden toimesta. Vapaaehtoistyö on vahvaa alueella ja eläköityneet kuntalaiset ovat talkoiden kantavia voimia. Toisaalta yhdistystoiminnassa on myös haasteena uusien vastuunkantajien sitoutuminen toimintaan.

2014-2020 EU-rahoituskaudella LounaPlussa ry on toteuttanut työllisyyspoliittisella avustuksella sekä ESR-rahoituksella työllistämiseen ja osallisuuden lisäämiseen tähänneitä hankkeita. LounaPlussa ry on vuodesta 2011 lähtien ollut keskeinen toimija välityömarkkinoilla Kanta-Hämeessä. Hämeen Kylät ry on ollut hankekumppanina vuodesta 2015 alkaen. Koko Kanta-Hämeen kattavalla hankealueella toimii n. 3000 rekisteröityä yhdistystä ja n. 9500 yritystä, joista n. 90 % on ainoastaan yrittäjän itsensä työllistäviä yrityksiä.



5 Valitut kehittämisen painopisteet, tavoitteet ja niihin liittyvät toimet

Vetävä Lounais-Häme - LounaPlussa kirittäjänä

Vetävä on elinvoimainen ja "cool", houkuttelee asukkaita ja yrityksiä. Kirittäjä on kehittäjä, tsemppari, vauhdittaja ja herättäjä, joka tukee toisia kehittämisessä.

LounaPlussa ry:n paikallisen kehittämisen painopisteet vuosille 2023-2027 ovat seuraavat:

LOUNAIHÄME ON MONIMUOTOISEN TEKEMISEN JA ASUMISEN ALUE	Alueella on kaikenikäisille hyvät toiminta- ja harrastusmahdollisuudet. Yhteistyö ja kylähenki on vahvaa.
YRITTÄJYYS ON VAHVISTUNUT JA MONIPUOLISTUNUT	Yrittäjyys alueella on monimuotoista, yritykset ovat uudistumiskykyisiä ja palveluyrittäjyys on lisääntynyt. Yhteistyö paikallisessa yrittäjyysverkostossa on vahvistunut.
ON LÖYDETTY RATKAISUJA VIHREÄÄN SIIRTYMÄÄN. ILMASTOTEOT JA ENERGIARATKAISUT VAALIVAT MONIMUOTOISUUTTA JA LUONNONVAROJEN KESTÄVÄÄ KÄYTTÖÄ.	Ympäristön tilaan liittyvillä toimilla on tehty konkreettisia paikallisia monimuotoisuutta lisääviä tekoja. Kierto- ja jakamistalouden toimintamalleja on otettu käyttöön. Kulutuskäyttäytyminen on muuttunut kestävään suuntaan.
ALUEEN NUORTEN HYVINVOINTI JA OSALLISUUS OVAT KASVANEET	Nuoret osallistuvat hankkeisiin ja toteuttavat omia hankkeita. Nuorten osallisuus ja yrittäjyys on lisääntynyt. Yhteistyö oppilaitosten kanssa on vahvaa ja kansainvälistä.
ALUEELLA ON VAHVAA TYÖLLISTÄMISTOIMINTAA.	Työllistämishankkeet tukevat työllistymistä ja sosiaalista hyvinvointia.

5.1 Lounais-Häme on monimuotoisen työn tekemisen ja asumisen alue

Alueella on kaikenikäisille hyvät toiminta- ja harrastusmahdollisuudet. Yhteistyö ja kylähenki on vahvaa.

Kiinnostus maaseutu-asumiseen on virinnyt kulu- neen vuoden aikana. Etätyö mahdollistaa työskentelyn vapaa-ajan asunnolta tai kotoa ilman matkustamista. Valokuituverkon hajanaisuus Forssan seudulla on tiedossa myös paikallisella operaattorilla ja yhteistyötä valokuidun kattavuuden lisäämiseksi on tarpeen jatkaa kuntien alueella. Vuokra-asuntojen saatavuus tällä hetkellä perustuu lähinnä kuntien tarjontaan, mutta kylillä on halukkuutta selvittää tarjontaa myös kylistä. Toisaalta ollaan valmiita myös opastamaan ja auttamaan muuttajia myös käytännön asioissa.

Alueen yhteisiä tiloja on viime vuosina kunnostettu ahkerasti Leader-rahoituksella. Toimintojen kehittäminen ja ylläpitävien yhdistysten tukeminen on nyt ensiarvoisen tärkeää, koska pandemian myötä tilavaraukset ja tulot ovat vähentyneet dramaattisesti. Yhdistysten tulee hakea aktiivisesti esimerkkejä muilta alueilta, kehittää markkinointia, olla yhteisesti esillä tapahtumissa ja mediassa. Lisäksi yhdistysten ja yritysten yhteistyöllä voidaan kehittää palveluja tiloihin, kuten ruokatarjontaa ja liikuntaryhmiä. Myös eri-ikäisten asukkaiden toiveita tulisi kuunnella. Tässä työssä kumppanina voi toimia myös Hämeen Kylät.

Toimenpiteet:

Asuminen

- Tuetaan monipaikkaista asumista ja etätyömahdollisuuksia sekä edistetään älykkäitä ratkaisuja

Alueen tunnettuus

- Edistetään alueen tunnettuuden lisäämistä ja asumisen vaihtoehtojen markkinointia

Osallisuus

- Vahvistetaan osallisuutta, kylähenkeä ja yhteistyötä yhdistysten kesken.
- Tuetaan matalan kynnyksen toimintaa ja tapahtumien järjestämistä.
- Mahdollistetaan harrastustoiminnan kehittämistä (välineet, materiaalit, ympäristöt) ja mahdollisuuksia kokeilla uusia harrastuksia.
- Luodaan ratkaisuja puuttua syrjäytymiseen (myös digisyrytyminen) sekä etsitään sosiaalisia ja ekososiaalisia innovaatioita.
- Kotoutetaan muuttajia

Palvelut

- Tuotetaan lähipalveluja älykkäästi ja uusien keinoin. Lisätään palveluyrittäjyyttä.

Varautuminen ja turvallisuus

- Nostetaan yhteisöjen toimintavalmiutta poikkeustilanteiden varalle.

*MITTARIT JA TAVOITTEET:
kehittämishankkeet lkm 50
"älykkäät kylät"- toimenpiteet lkm 10
vastikkeettoman työn määrä 100 000 €*



5.2 Yrittäjyys on vahvistunut ja monipuolistunut

Yrittäjyys alueella on monimuotoista, yritykset ovat uudistumiskykyisiä ja palveluyrittäjyys on lisääntynyt. Yhteistyö paikallisessa yrittäjyysverkostossa on vahvistunut.

Yrittäjyyden edistäminen Forssan seudulla on tarpeen monin tavoin. Uusien ja aloittavien yrittäjien investoinnit ovat keskeinen tukimuoto. Yrittäjyyden edistäminen nuorten keskuudessa on yksi tavoite ja aloittamisen kynnyksiä alennetaan uusilla käynnistystuki-mahdollisuuksilla. Yritysyhteistyön kehittämiseen kaivataan helppoja työkaluja ja myös palvelualan yrityksissä on kehittämishaasteita. Matkailun toimialan markkinointi on pitkään hakenut toimintamallia seudulla. Ruoka-sektorin osalta kehittämistarvetta on koko ruokaketjun toiminnassa, lähiruuan kysynnän kasvua unohtamatta. Maatiloista on noin 25 % monialaisia ja määrä on lisääntymässä. Myös maatilojen työvoimatarve on kasvussa ja kausityöntekijöiden määrä nousee. Energiatuotannossa on kasvupotentiaalia alueella.

Viestintätarve ja alueen markkinoinnin haasteet seutukunnan ulkopuolelle nousevat esille mm. asukkaiden toiveissa sekä yrittäjille suunnatun kyselyn tuloksissa. Kaivataan monikanavaista uutisointia ja tarinallistamista alueen vahvuuksien esilletuonnissa. Erilaiset viestintäkoulutukset ovat suosittuja. Digitaalisuus on tärkeää myös luontokohteiden esittelyssä ja markkinoinnissa. Digitaalisten taitojen valmennus on tarpeen uusille käyttäjäryhmille jatkossakin.

Toimenpiteet:

Kasvu ja kehittäminen

- Edistetään yritystoiminnan uusiutumista, liiketoimintaosaamisen kehittämistä ja ammattimaiseen yrittäjyyteen siirtymistä. Tuetaan palveluiden asiakaslähtöistä kehittämistä.
- Tuetaan yksinyrittäjien kasvua työnantajayrittäjäksi ohjauksen ja neuvonnan keinoin.
- Kannustetaan digitalisaation laajempaan kokeilemiseen ja käyttöönottoon sekä valokuituverkon laajentamisen suunnitteluun taajamien ulkopuolella.

- Vahvistetaan elintarviketuotannon ja jalostusasteen nostoa sekä kannustetaan kokeiluihin
- Kehitetään maaseutumatkailua; esim. hevosmatkailu

Yhteistyö

- Vahvistetaan yhteistyötä oppilaitosten ja yritysten välillä osaavan työvoiman saamiseksi. Lisätään tietoa ja tuntemusta kädentaitoja vaativista ammateista.
- Tuetaan yritysten verkostoitumista ja tehdään paikalliset palveluketjut näkyviksi; esim. sijaispankit ja yhteishankinnat
- Edistetään yritysten osallistumista paikalliseen kehittämiseen ja vahvistetaan yhteistyötä yrittäjien ja kuntapäätäjien välillä

Uudet työntekijäryhmät

- Tuetaan eläkeläisten työhönpaluuta, tiedotetaan mahdollisuuksista, mm. kevytyrittäjyyden muodoista.
- Tuetaan maahanmuuttajien kotoutumista ja työllistymistä yhteistyössä harrastustoimijoiden ja kulttuuripalveluiden kanssa, ml. ystäväperhetoiminta, kielen ja kulttuurien tuntemus

Palveluiden tunnettuus ja saatavuus

- Lisätään tiedotuksella paikallisten tuotteiden ja palveluiden käyttöä. Autetaan luomaan palveluhakemistoja, sähköisiä alustoja ja suoramyyntiin uusia kanavia. Edistetään paikallisliikennekokeiluja.

MITTARIT JA TAVOITTEET:

yritystukien lkm 30
uusien yritysten lkm 10
investointitukien lkm 20

5.3 On löydetty ratkaisuja vihreään siirtymään

Ympäristön tilaan liittyvillä toimilla on tehty konkreettisia paikallisia monimuotoisuutta lisääviä tekoja. Kierto- ja jakamistalouden toimintamalleja on otettu käyttöön. Kulutuskäyttäytyminen on muuttunut kestävänsuuntaan.

Kierrätykseen liittyvät kehittämistarpeet ovat neuvontaan ja jatkokäyttöön liittyviä. LounaPlussa ry:n omassa ESR-hankeessa kehitettiin pääosin käsityöalaan keskittynyt toimintamalli, jossa tuotteita valmistetaan kierrätysmateriaalista. Yhdistysten tiloissa voisi olla kiertäviä tai lainattavia tavaroita asukkaiden käyttöön ja opastusta kierrätysmateriaalien hyödyntämiseen. Myös kierrätystapahtumat kuten kirpputorit ja peräkonttimyyntit ovat suosittuja etenkin kesäaikaan. Niiden aktiivinen markkinointi kaipaa kehittämistä.

Loimijoen alueen kehittämistarpeet ovat samalla keskeiset ympäristöön liittyvät tarpeet Forssan seudulla. Loimijoen valuma-alue on tehokkaasti kuivatettu maa- ja metsätalouden tarpeisiin, valjastettu voimantuotantoon ja kylät ovat muuttuneet tiiviiksi taajamiksi joen varrelle. Paikallinen kehitys yhdistettynä globaaliin ilmastonmuutokseen on johtanut tilanteeseen, jossa alueen joet ja järvet eivät houkuttele uimaan, tulva seisoo pelloilla, eroosio syö ojanpenkkoja ja jokivesi on sameaa ja ravinteikasta. Suurimmat vesienhoidon haasteet ovat valuma-alueen heikko vedenpidätyskyky, maan eroosioherkyys, hajakuormitus, tulvat ja vieraslaji isosorsimon nopea leviäminen.

Kunnostustoimien tavoitteena on vesien tilan parantaminen, ilmastonmuutokseen sopeutuminen, luonnon monimuotoisuuden lisääminen sekä viihtyisä ja elinvoimainen elinympäristö. Tulevaisuuden toimenpiteinä ja hankerahoitusta myönnetään Loimijoen pelastusohjelman toteutukseen eli vesienhoito- ja ympäristönhoitotoimiin

Alueella vahvistetaan osaamista ja yhteistyötä kiertotaloudessa, jakamistaloudessa ja energiatehokkuuden parantamisessa sekä uusien toimintamallien käyttöönottoa. Hiilineutraalisuutta edistäviä toimenpiteitä sekä toimenpiteitä ilmastonmuutokseen varautumiseen ja torjuntaan on edistettävä sekä organisaatiotasolla että kuluttajien keskuudessa. Keskeistä on lisätä tietämystä luonnon monimuotoisuutta edistävästä toimista.

Toimenpiteet:

Yhteistyö

- Vahvistetaan kiertotalousyhteistyötä, jakamistaloutta ja uusia toimintamalleja.

Osaaminen ja innovaatiot

- Tuetaan kiertotalousosaamista yrityksille; ohjausta, koulutusta ja konkreettisten esimerkkien esittelyä.
- Edistetään innovaatioita ja kokeiluja sekä tuetaan hiilineutraalisuutta edistäviä toimenpiteitä

Omavaraisuus

- Tuetaan yritysten energiaomavaraisuuden lisäämistä.
- Ollaan mukana kotitarveviljelyn edistämässä, luonnontuotteiden hyödyntämisessä ja pidetään yllä toimia lähiruuan käytön lisäämiseksi

Investoinnit

- Rahoitetaan investointeja pienimuotoiseen vihreään siirtymään ja edistetään kierrätystä.
- Tuetaan yritysten materiaali- ja energiatehokkuuden parantamista

Kunnostustoimenpiteet ja ennallistaminen

- Kunnostetaan vesistöjä, lisätään luonnon monimuotoisuutta ja tähdennetään kohteiden vastuullista käyttöä

Asukkaiden osallistaminen ja kannustaminen

- Tuetaan toimenpiteitä ilmastonmuutokseen varautumiseen ja torjuntaan
- Kannustetaan kansalaisten osallistumista ympäristön hoitoon ja muutosjoustavuuteen
- Rohkaistaan ja tuodaan esimerkkejä kestävänsuuntaan kehitykseen

MITTARIT JA TAVOITTEET:

ympäristöhankkeet lkm 20
energiainvestoinnit lkm 10

5.4 Alueen nuorten hyvinvointi ja osallisuus ovat kasvaneet

Nuoret osallistuvat hankkeisiin ja toteuttavat omia hankkeita. Nuorten osallisuus ja yrittäjäyys on lisääntynyt. Yhteistyö oppilaitosten kanssa on vahvaa ja kansainvälistä.

Nuoret tulee houkutella yhä enemmän mukaan talkoisiin, tapahtumiin ja uudenlaisiin toimintoihin. 4H-yritystoimintaa tulee lisätä alueella sekä nuorten yrittäjäyttä tukevaa hanketoimintaa. Kylien ja kuntakeskusten monipuolista harrastustoimintaa ja -tiloja on tarve tukea myös hankerahoituksella. Nuorten palaamista kotiseudulle tulee kannustaa. Nuorten osallisuuden ja hyvinvoinnin kehittämisen kaipaa lisää uusia toimintamalleja ja uusia toimijoita mukaan.

Nuorten strategia-työpaja järjestettiin yhteistyössä kuntien nuorisotyöntekijöiden kanssa ja illan aikana saatiin kymmeniä kehittämissideoita Rahoitusta nuorten pieniin hankkeisiin suunnitellaan toteutettavaksi LounaPlussa ry:n oman, kehitettävän Nuoriso-Leaderin kautta.

#Nuoriso
LEADER

Yhteisille ideoille

Toimenpiteet:

Nuorten yrittäjäyys

- Kannustetaan nuorten yrittäjäyttä tukemalla yritysideoita ja järjestämällä nuorille yrittäjäyysvalmennusta.

Työllistyminen

- Tuetaan nuorten työllistymistä mm. kouluttamisen keinoin
- Tuetaan nuorisolle suunnattuja tutustumismatkoja mm. oppilaitoksiin ja työpaikkoihin

Osallisuus ja hyvinvointi

- Tuetaan toimintamalleja, joilla pyritään tavoittamaan yksinäiset ja syrjäytyneet nuoret sekä erityislapset
- Luodaan tiloja nuorille sekä ulos että sisälle
- Tuetaan ohjattua toimintaa, hyvää valmennusta ja välineiden hankkimista
- Rahoitetaan nuorten uudenlaista harrastus- ja vapaa-ajantoimintaa
- Tuetaan nuorisotoimijoiden hanketoimintaa alueella ja kansainvälisesti

MITTARIT JA TAVOITTEET

nuoriin kohdistuvat hankkeet lkm 10
nuorten itse toteuttamien hankkeiden lkm 10

5.5 Alueella on vahvaa työllistämistoimintaa

Työllistämishankkeet tukevat työllistymistä ja sosiaalista hyvinvointia.

LounaPlussa ry:n aikaisemmissa työllistämishankkeissa on etsitty työtehtäviä kolmannen sektorin toimijoilta ja työllistetty yhdistyksiin pitkäaikaistyöttömiä palkkatuella.

Vuonna 2022 käynnistyneessä TriPla 3 -hankkeessa perehdytetään yhdistyksiä ja yrityksiä toimimaan työnantajina ja tukemaan työllistynyttä työssä pysymiseen. Pääasiallisina työnantajina ovat edelleen yhdistykset, vaikka jatkossa myös pienyrityksistä pyritään minimoimaan työllistämisen esteet. Hanke toimii kumppanina alueen TE-toimistoille ja muille työllistämistoimijoille. Tavoitteena 3 vuoden hankeajalle on 500 asiakasta, näistä 300:n palkkatukityö ja heistä n. 200 työllistyneen työelämässä pysyminen, koulutukseen pääseminen tai yrittäjäksi ryhtyminen. Työkokeiluja tavoitellaan tehtäväksi n. 100 kpl ja oppisopimuksia n. 75 kpl.

Tätä perustoimintaa jatketaan edelleen, mutta toimintojen sujuvuutta kehitetään ja vaikuttavuuteen panostetaan entistä enemmän. Samalla panostetaan entistä enemmän työnantajien osaamiseen ja sitoutetaan työnantajia osallistumaan entistä enemmän jatkopolkujen luomiseen.

Saadun palautteen perusteella pienyrityksissä on tarvetta vastaavanlaiselle palvelulle ja hankkeessa tullaan auttamaan jatkossa myös yrityksiä työllistämään. Tuki yrittäjille mahdollistaa myös sen, että yrittäjät uskalta- vat lähteä täyttämään työpaikkoja matalan kynnyksen kautta, työllistävällä saattaa olla vain osittainen työkyky

tai osaamisen tasossa on vajetta, tätä voidaan kompensoida palkkatuella ja hankkeen työvalmentajien antamalla tuella. Hankkeen asiakkailta on varsin vaihteleva digiosaamisen taso, sen kohottamiseen tullaan työvalmennuksessa panostamaan vahvasti.

Tavoitteena on tukea kokonaisvaltaisesti henkilön oman työelämäntavoitteen mukaisesti työkyvyn ja ammatillisen osaamisen vahvistumista. Räättälöidyt palvelut mahdollistavat myös osatyökykyisten työelämään sijoittumisen. Yhteistyö seudun muiden työllisyshoidon toimijoiden ja oppilaitosten kanssa on keskeistä. Alueelta etsitään piilotyöpaikkoja ja matalan kynnyksen työtehtäviä alueen yhdistyksistä ja yrityksistä. Henkilöstöltä edellytetään, yhdistystoiminnan tuntemista, myös oppilaitosyhteistyön osaamista ja kontakteja yrityselämään. Samalla vahvistetaan yhteistyötä julkisen puolen työllisyshoidon toimijoiden kanssa.

Toimenpiteet:

- Tuetaan ja koulutetaan yhdistystä ja yritystä työnantajana
- Poistetaan työnhakijan työllistymisen esteitä
- Ollaan aktiivisesti mukana työllisystoimijoiden uuden seudullisen toimintamallin kehittämisessä

MITTARIT JA TAVOITTEET

työllistyneiden henkilöiden lkm 160
työnantajien lkm 100

5.6 Läpileikkaavat teemat: osaaminen, innovaatiot, digitaalisuus

LounaPlussa ry tunnistaa paikallisia kehittämiskohteita ja toimii innovaattorina verkostoissa keskeisenä tekijänä. LounaPlussa tiivistää kaupungin ja maaseudun vuorovaikutusta ja yhteisöllisyyttä sekä lisää hankeosaamista toimijoiden keskuudessa. Toimenpiteis-

sä tuetaan digitalisaation laajempaa käyttöönottoa ja kehittämistä. Lisäksi koordinoidaan "älykkäät kylät"-toimenpiteitä alueella. Innovaatioita tarvitaan kautta linjan kriiseihin varautumisen, ennakoinnin ja muihin ulkoisiin uhkiiin varautumisen osalta.



6. Rahoitussuunnitelma

Painopiste / kehittämisen kärki	%-osuus	EU 43 %	Valtio 37 %	Kunta 20 %	Julkinen rahoitus yhteensä (€)	Yksityinen rahoitus (tavoite 35 %)	CAP Kokonaisrahoitus yhteensä	MUU rahoitus strategian tavoitteisiin
Lounais-Häme on monimuotoisen työn tekemisen ja asumisen alue	30	299 925	258 075	139 500	697 500	333 846	1 031 346	
Yrittäjyys on vahvistunut ja monipuolistunut	30	299 925	258 075	139 500	697 500	1 001 538	1 699 038	
Lounais-Hämeessä on löydetty ratkaisuja vihreään siirtymään	25	249 937,5	215 062,5	116 250	581 250	166 923	748 173	
Alueen nuorison hyvinvointi ja osallisuus kasvaneet	15	149 962,5	129 037,5	69 750	348 750	166 923	515 673	40 000
Alueella on vahvaa työllisyystoimintaa	0	0	0	0	0		0	400 000
YHTEENSÄ CAP-toimet		999 750	860 250	465 000	2 325 000	1 669 230	3 994 230	
TOIMINTARAHAT 25 %		333 250	286 750	155 000	775 000	0	775 000	
YHTEENSÄ		1 333 000	1 147 000	620 000	3 100 000	1 669 230	4 769 230	440 000

Kokonaisrahoitus alueelle yhteensä 5 209 230 €

7. Toimeenpanon kuvaus

Leader-periaatteet toimivat arvopohjana toiminnalle:

Alhaalta ylöspäin -periaate

- Hankkeiden valmistelu ja päätösvalta rahoitettavista hankkeista on tavallisilla ihmisillä, jotka ovat kotiseutunsa parhaita asiantuntijoita. Kuka tahansa voi tulla toimintaan mukaan.

Paikallinen kumppanuus

- Leader-ryhmä toimii vahvana kumppanina eri toimijoille

Monialaisuus

- Toimialojen välinen toiminta, sektorirajat ylittävä yhteistyö
- Resurssit kootaan verkostoitumalla pienten toimijoiden kesken sekä yhteistyö yritysten, järjestöjen ja julkisen sektorin kanssa

Alueperusteisuus

- Strategiat laaditaan Leader-ryhmän alueelle
- Alueiden välinen ja kansainvälinen yhteistyö
- Yhteistyötä kansallisesti ja kansainvälisesti

Innovatiivisuus ja uuden luominen

- Uusien toimintatapojen ja menetelmien kokeilut, jonka tavoitteena on maaseudun elinkeinojen kehittämisen ja työpaikkojen luominen

Leader-ryhmien asiakkaina ovat yhdistykset, mikroyritykset, viljelijät ja muut organisaatiot sekä yrittäjyyttä suunnittelevat tahot.

Aktivointi

LounaPlussa ry on aktiivisesti mukana paikallisissa tapahtumissa vuosittain, kuten Peltotreffit, Heinämessut, Tekijämessut ja kuntien kesätapahtumat. Näissä tavoitetaan suurta yleisöä ja tehdään Leader- ja työllistämistoimintaa tunnetuksi. Koronapandemian aikana on lisätty edellisten sijaan aktiivista tiedottamista omista hankkeista ja rahoitusmahdollisuuksista paikallislehdes-

sä ja sosiaalisen median kanavissa. Teams- alustalla on pidetty sekä hankeinfoja hakijoille, maksatuskoulutuksia että esitellyt rahoitettujen hankkeiden toimintaa. Lisäksi hanke- ja Hyrrä-neuvonta on siirtynyt etäyhteysmenetelmin toteutettavaksi, mikä osaltaan on yllättänyt heikkoudellaan ja saavutettavuudellaan. Etäinfoissa on ollut runsaasti osallistujia. Digitaalisuus Leader-ryhmän toiminnassa uudella ohjelmakaudella on arkipäivää.

Leader-rahoituksen tunnettuutta lisätään kuntavierailuilla ja yrittäjien aamukahvitapahtumissa. Talvella 2020 järjestimme Leader-kahvilat jokaisessa toiminta-alueen kunnissa, joilla tavoitettiin kymmeniä henkilöitä ja tuloksena oli kolmisenkymmentä hakemusta teemahankkeisiin. Henkilökohtainen ja vapaamuotoinen tapaaminen todettiin hyväksi tavaksi lisätä vuorovaikutusta asukkaiden kanssa.

LounaPlussa ry:n toiminta kiinnostaa paikallista mediaa ja hankkeista tehdyt lehtijutut kiinnostavat myös potentiaalisia uusia hakijoita. Myös työllistämishankkeissa toimitaan ruohonjuuritasolla yhdistysten ja yritysten kanssa työllistämisen eri vaiheissa koko Kanta-Hämeen alueella. Työllistämistoiminta ja hankerahoitus myös osin täydentävät toisiaan lisäämällä toimijoiden mahdollisuuksia kehittämistoimiin. Laajan verkoston hyöty näkyy käytännön toiminnassa asioiden ripeänä edistymisenä ja tietämyksen yhdistelyinä.

Yritystukivälineiden tunnetuksi tekemiseen luodaan uusi toimintamalli ohjelmakauden alussa yritysryhmi- en valmisteluun, rahoitusmahdollisuuksien esittelyyn ja uusien yrittäjien aktivointiin. Tässä työssä yhteistyö Forssan Yrityskehitys Oy:n, yrittäjäjärjestöjen ja TriPla-työllistämishankkeen kanssa on olennainen osa jalkautuvaa työtä.

Verkostoituminen

Uusia, hyviä hankeideoita toteutamme myös itse tai tarjoamme valmiina toimijoille. Olemme aiemmin toteuttaneet kaksi omaa hanketta, jotka ovat hankkeen päättymisen jälkeen jatkaneet osittain tai kokonaan

toimintaansa uuden organisaation toimintana. Näissä olemme toimineet alustana verkostomaisesti ja toimintamallin kehittäjänä. LounaPlussa ry:llä on vankkaa ja laajaa kokemusta tapahtumajärjestämisestä, jota hyödynnämme jatkossakin yhteistyössä hankkeiden kanssa.

Nuoriso-Leader-toimintaa on suunniteltu aloitettavaksi strategiatyössä luodun uuden verkoston eli kuntien nuorisotoimien, nuorisovaltuustojen ja yhdistysten kanssa, kehittämällä paikallisesti oma toimintamalli ja rahoituskuvio.

Yhdistykset ovat tärkeä verkosto sekä hanketoimijoina että kehittäjinä. Vakiintuneessa verkostossa on noin 35 kyläyhdistystä, kymmenkunta urheiluseuraa sekä muita yhdistyksiä, kuten kulttuuriyhdistyksiä lukuisa määrä. Maaseututoimijoista MTK, 4H ja Hippolis ovat keskeisimmät unohtamatta maa- ja kotitalousseuroja. Monilla toimijoilla on myös maakunnallista ja valtakunnan tason toimintaa, kuten Hämeen kylät ry ja Suomen kylät ry. Yrittäjyysverkostossa tehdään viikoittaista yhteistyötä seudullisen yritysneuvonnan kanssa, toisaalta ostetaan myös palveluja yhdistykselle yrityksiltä, kuten tili- ja mainostoimisto. Yrittäjyysverkosto toimii seudullisesti ja mukana ovat myös ProAgria Etelä-Suomi, Finnvera, Metsäkeskus ja BF. Lisäksi paikallisten yrittäjäyhdistysten kanssa on mm. hankeyhteistyötä.

Julkiset toimijat, kuten kunnat ja Luonnonvarakeskus, ovat rahoituksen kannalta osa prosessia, yhteistyökumppaneita eri toimissa, ja mahdollisesti tuenhakijoita. Hämeen Leader-ryhmät muodostavat yhden oman verkoston sekä muutama muu ryhmä ovat tiiviimmin yhteydessä. Hämeen Ely-keskus on luonnollisesti osa hankeprosessia ja verkostoa.

Oppilaitokset ovat tärkeä verkosto tiedonhankinnan ja koulutustoiminnan kannalta. Alueella toimii mm. Hämeen ammattikorkeakoulu, Hevosopisto ja toisen asteen ammattioppilaitos ja lukio. Viestintäverkoston ydin on Hämeenraitti ja paikalliset tiedotusvälineet sekä uusi maaseuturahoituksen alueviestijä. Puuttavia tai kehitettäviä verkostoja ovat KV-kontaktit sekä seurakuntien kanssa tehtävä yhteistyö. Hämeen Maakuntaliittoon ei meillä ole juurikaan suoraa kontaktia.

Työllisyystoimijoiden verkosto muodostuu käytännön hanketoiminnan kautta ja tässä verkostossa on samoja toimijoita kuin aiemmissa teemoissa lisätynä TE-hallinnon toimijoilla. TriPla-hankkeen toimialue käsittää Forssan, Hämeenlinnan ja Riihimäen seutukunnat ja kaikilla näillä sekä oppilaitos-, että yritysverkostot toimivat omalla tavallaan. Esim. Forssan seutukunnalla on vireillä Lounais-Hämeen Koulutuskuntayhtymän seudullisen työllisyydenhoidon suunnittelun ekosysteemimalli, Hämeenlinnan seutukunnalla mukana on kuntakokei-

lukuntia yms. Toiminta on kuitenkin joka seutukunnalla vilkasta, yhteistyöverkostot toivat alueittain hiukan eri tavalla. Tärkeänä verkostona on myös muut TYPO-hankkeet, tästä verkostoitumisesta esimerkkinä on mm. kaikille verkostoille avoin Teamsillä toteutettava Hankeimara kerran kk:ssa. Asiakkaita voidaan toisinaan palvella toisessa hankkeessa paremmin tai yhteistyöllä päästään tavoitteeseen helpommin.

LounaPlussa ry:n verkostot on kuvattu liitteessä 2.

Viestintä

Leader-ryhmän pääviesti asiakkaalle, on Leader-brändin mukaista.

Leader-ryhmät kannustavat asukkaita kehittämään omaa elinympäristöään. Ryhmän toimintaan voi kuka tahansa osallistua. Leader-ryhmät neuvovat ideoiden kehittelyssä ja valmistelussa hankkeiksi. Paikalliset päättävät alueensa yhteisöjen ja yritysten ideoiden rahoittamisesta. Leader-tuki muodostuu EU:n, valtion ja kuntien rahoituksesta.



LounaPlussa ry:n nettisivustolla www.lounaplussa.fi on ohjeistusta hakijoille, yhteystiedot, linkit Hyrrään ja Ruokaviraston sivustolle ym. pysyväisluontoista tietoa. Ajankohtaista-osiosta löytyy mm. hallituksen sovitut kokoukset ja hakuajat. Somekanavista LounaPlussa ry:llä on käytössä Facebook-sivusto ja Instagram-tili. Hankeasiakkaille tiedotetaan myös suoraan sähköpostitse ajankohtaisia asioita ja kutsuja koulutus- ja aktivointitilaisuuksiin. Rahoituksen saaneita tahoja neuvotaan ja opastetaan tiedotusasioissa ja logojen käytössä sekä järjestetään viestintäkoulutuksia.

Hämeen ELY-keskukseen rekrytoitava Maaseuturahaston alueviestijä omalta osaltaan vastaa yleisestä tiedotamisesta ulospäin. Paikallista sanomalehdistöä lähestytään tiedotteilla satunnaisesti, kun tiedotettavaa on. Kahteen alueen lehteen on saatu kiitettävästi juttuja läpi, osa suoraan Leader-toimistolta, osa hanketoimijoilta itseltään. Radio Hämeen aluetoimittaja pyrimme myös lähestymään ajoittain. Sidosryhmille ja päättäjille viestitään strategian toteutumisen edistymisestä erikseen sovitulla tavalla.

Toiminta paikallisesti

LounaPlussa ry:n toimintaa ohjaavat yhdistyksen säännöt, voimassa oleva kehittämissasiakirja ja yhteistyösopimukset Maa- ja metsätalousministeriön, Hämeen ELY-keskuksen ja alueen kuntien sekä mahdollisten muiden toimijoiden kanssa. Hämeen Ely-keskuksen ja Leader-ryhmien välisessä sopimuksessa määritellään toiminta-alueet ja työnjakoon liittyvät kysymykset.

LounaPlussa ry:n toiminnan suuntaviivoista päättää jäsenistö kevät- ja syyskokouksissa. Hallituksen jäsenet valitaan kolmen vuoden toimikaudelle ja niitä voi olla enintään 2 peräkkäin. Puheenjohtaja valitaan vuosittain ja enintään 6 vuotta kestäväksi yhtäjaksoiseksi ajaksi mukaan lukien mahdollinen hallitusjäsenyys.

LounaPlussa ry:n hallituksen muodostavat 15 varsinaista jäsentä ja puheenjohtaja sekä varajäsenet. Hallituksen kokoonpanossa noudatetaan kolmikantaperiaatetta ja alueellinen tasapaino varmistetaan hallituksen jäsenten valinnan yhteydessä. Hallitukseen kuuluu puheenjohtajan lisäksi kolme edustajaa kustakin viidestä kunnasta. Hallitukselle järjestetään vuosittain koulutuspäivä ja yhteisiä iltakouluja päätöskokousten lisäksi. Hallituksen puheenjohtaja ja varapuheenjohtaja osallistuu hallinnon koulutuspäiviin. Halukkuus osallistua hallitustyöhön on ollut hyvää ja uusia jäseniä on pystytty löytämään melko helposti. Vuoden 2021 aikana yhdistyksen hallitus kokoontui 10 kertaa, joista 6 kertaa etäkokouksena. Kokouksiin osallistui keskimäärin 12,1 hallituksen jäsentä henkilöstön lisäksi. Asiantuntijajäsenenä hallituksen kokouksiin osallistui rahoitusasiantuntija Tuija Hippeläinen Hämeen ELY-keskuksesta.

Kuntien kanssa käydään keskustelu toimintaryhmyöstä sekä kehyksen kuntarahaosuudesta säännöllisesti. Osa kunnista on toiminut myös hankkeiden toteuttajina. Hallituksen julkisen tahon edustajat ovat joko viranhaltijoita tai luottamushenkilöjohdosta valittuja.

Laajapohjaisuutta tuo toimintaan myös Koijärven alueen kylät ry ja Tammelán kylät ry kylien yhteisinä edunvalvojina, mutta myös yhteistyökumppaneina ja

hallitusjäsenenä tuovat maaseutualueiden toimijoiden näkemykset tietoon. Yrittäjäyhdistysten, maa- ja kotitalousseurojen, nuorisoseurojen sekä MLL:n yhdistysten jäsenistä on saatu edustusta myös LounaPlussa ry:n hallitukseen. Elinkeinoelämän toimijoista hanke- ja yritys-tukien valmistelun osalta tehdään yhteistyötä Forssan Yrityskehitys Oy:n ja ProAgria Etelä-Suomen yritysneuvonnan kanssa sekä seudullisen matkailusihteerin kanssa. Hevosalan toimijoista Hippolis ry:n ja Forssan Seudun Hippos ry:n osaaminen täydentää toiminnan laajapohjaisuutta alan asiantuntijuuden osalta.

LounaPlussa ry:n toimintarahalla työskentelee noin 1,5 htv:n verran toiminnanjohtaja ja hankeneuvoja vuosina 2023-27. Heidän vastuullaan on aktivointi, hankeneuvonta, hallituskäsittelyt, Hyrrä-toimenpiteet ja verkostotyö. LounaPlussa ry:n henkilöstö on ollut pysyvää ja vaihtuvuutta on ollut vain omien hankkeiden työntekeissä. Toiminnanjohtajana v. 2008 alusta on toiminut YTM Tuula Kallioinen ja 1.9.2009 alkaen hankeneuvojana tradenomi Elina Hujanen. Työllisyys-hankkeista on vastannut työvalmentaja, yo-merkonomi Tarja Salko-Simola jo yli 10 vuoden ajan. Lisäksi toimistolla työskentelee palkkatukivaroin palkattua henkilöstöä toimisto- ja tiedotustehtävissä. Lisäksi tarjoamme vuosittain harjoittelupaikan HAMK:n opiskelijalle. Työvalmentajat osallistuvat paikallisten yrittäjäyhdistysten sekä muiden vastaavien toimijoiden (rotarit, leijonat, kaupakamarit yms.) tilaisuuksiin ja käyvät kertomassa hankkeesta ja sen palveluista. Hanketoimijat tunnetaan näissä verkostoissa, joten yhteistyö on aktiivista ja tuloksellista. Työvalmentajat osallistuvat oppilaitosten järjestämiin tilaisuuksiin ja toisaalta oppilaitoksia kutsutaan mukaan hankkeen järjestämiin tilaisuuksiin.

LounaPlussa ry:n toimistotilat sijaitsevat Forssan Yrityskehitys Oy:n yhteydessä osoitteessa Koulukatu 13, Forssa. Samassa osoitteessa sijaitsevat myös ProAgria Etelä-Suomen ja Metsäkeskuksen toimipisteet sekä Forssan Yrityskehitys Oy:n yritysneuvojat, joiden osamista voidaan hyödyntää päivittäin. Ryhmän toiminta on tehokasta vaikkakin pienillä resursseilla: edullinen toimistotila, sähköiset työvälineet ja –menetelmät, kompakti toiminta-alue eli lyhyet etäisyydet. LounaPlussa ry:n hankkeiden ja yhdistyksen taloushallintoa hoitaa kirjanpitäjä Laskentapiste Balanssi Oy:stä. Käytössä on sähköinen taloushallintojärjestelmä, mikä tehostaa mm. maksuhakemusten laatimista ja talouden ajantasaista seuranta. Tilintarkastus ostetaan BDO:n tilintarkastus-yhteisöltä.

Hämeen Ely-keskuksen Leader-yhteyshenkilö osallistuu hallituksen kokouksiin säännöllisesti ja yhteydenpito on tiivistä. TE-hallinnon ja työllisyystoimijoiden kanssa yhteistyö on päivittäistä ja hallinnon hoitaminen eri hankkeissa on sujuvaa.

8. Seuranta ja arviointi

Strategia ohjaa LounaPlus ry:n hallituksen toimintaa. Rahoitushakemusten käsittelyn yhteydessä arvioidaan hakemuksen soveltuminen strategian painopisteisiin ja suunniteltuihin toimenpiteisiin. Tämä arvio tehdään ennalta päätettyjen valintakriteerien pohjalta. Hankkeen vaikutuksia tarkastellaan jo hakemusvaiheessa tavoitteiden, toimenpiteiden ja arviointien tulosten sekä tarvittavien resurssien perusteella. Tuotokset ja aikaansaadut muutokset raportoidaan toteuttajan toimesta ja toteuttajia kannustetaan myös toimenpiteen aikaisen näkyvyyden lisäämiseen. Toiminnan pysyvyys ja vaikuttavuus selviävät hankkeen päättymisen jälkeen. Näistä saadaan tietoa hanketoimijakyselyiden avulla. Kyselyt tehdään ohjelmakauden puolivälissä ja lopulla.

LounaPlus ry:n oman toiminnan kehittämiseksi kerätään tietoa palautekyselyiden avulla sekä suoraan toimijoilta kysymällä. Laatukäsikirjaa kehitetään toimivaksi työkaluksi yhteistyössä Ykkösakseli ry:n kanssa vertaiskeskusteluin. Käytössä on jatkuvan parantamisen malli.

Hallituksen vuosittain hyväksymä toimintasuunnitelma ja rahoituksen käyttösuunnitelma ohjaavat toimintaa. Vuosikelloon määritellään rahoituksen hakujaksot ja hallituksen päätöskokoukset sekä myös yhdistyksen omat kokoukset ja uusien hallitusjäsenten perehdytystilaisuus. Hallituksen omaa itsearviointia tehdään vuosittain. MMM:lle toimitettava vuosiraportti kokoaa keskeiset tiedot toiminnan ja strategian toteutuksen tilanteesta. Se sisältää myös arvion tulevasta toiminnasta.



Lähteet:

Hämeen kylät ry ja Kanta-Hämeen Leader-ryhmät
https://www.hameenkylat.fi/hyvaa-elamaa-kylissa_yhteenvedo/

Suomen Kylät ry
https://suomenkylat.fi/wp-content/uploads/2021/02/Paikallisuudella_paremmaksi_SUOMI_sivuttain.pdf

Forssan yrittäjät
<https://www.yrittajat.fi/paikallisyhdistykset/forssan-yrittajat/elvi-hanke/>

Forssan kaupunki
<https://www.forssa.fi/tyo-ja-yrittaminen/forssan-kaupungin-tyollisyyspalvelut-tyovoitt/elinvoimakatsaus1433383608/>

Tammelan kunta
<https://www.tammela.fi/kestavamaaseutu-hanke>

Tammelan kunta
<https://www.tammela.fi/ajankohtaista/hyvinvointikyselyn-tulokset>

Tammelan kunta
<https://www.tammela.fi/ajankohtaista/tammelan-tulomuuttajakyselyn-koonti>

KVVY ry
<https://kvyv.maps.arcgis.com/apps/MapSeries/index.html?appid=62e4d21517c7455eb29bcf5e93954e6a#>

Hämeen Ely-keskus maaseutusuunnitelma
<https://www.ely-keskus.fi/documents/10191/56358/H%C3%A4meen+alueellinen+maaseudun+kehitt%C3%A4missuunnitelma+2023-2027.pdf/9eebf3ca-b0a2-73a4-bb3c-d7e69a984a8f?t=1629788807212>

Maaseutuluotain
https://hameenraitti.fi/wp-content/uploads/2020/11/Hame_Maaseutuluotain_raportti.pdf

Kuntatiedot
www.forssa.fi, www.humppila.fi, www.jokioinen.fi, www.tammela.fi ja www.ypaja.fi

Maaseutu 2040
<https://www.maaseutu.fi/uploads/Maaseutu2040.pdf>

Maaseutuindikaattorit
<https://www.stat.fi/tup/msind/index.html>

Hämeen liiton tilastot
<https://statfin.stat.fi/PXWeb/pxweb/fi/StatFin/>

Hämeen liiton tilannekuva 2020
<https://www.hameenliitto.fi/wp-content/uploads/2020/10/Kanta-Hameen-aluekehityksen-tilannekuva-300920.pdf>

Hämeen liiton maakuntaohjelma
<https://www.hameenliitto.fi/elinvoima-ja-kehittaminen/kestavan-kasvun-hame/maakuntaohjelma/>

Trendikortit
<https://ruraltrends.eu/lyhyet-trendikortit/>

LEADER

LounaPlussa



Euroopan unionin
osarahoittama