
ALAKKO NÄÄ MEITÄ?

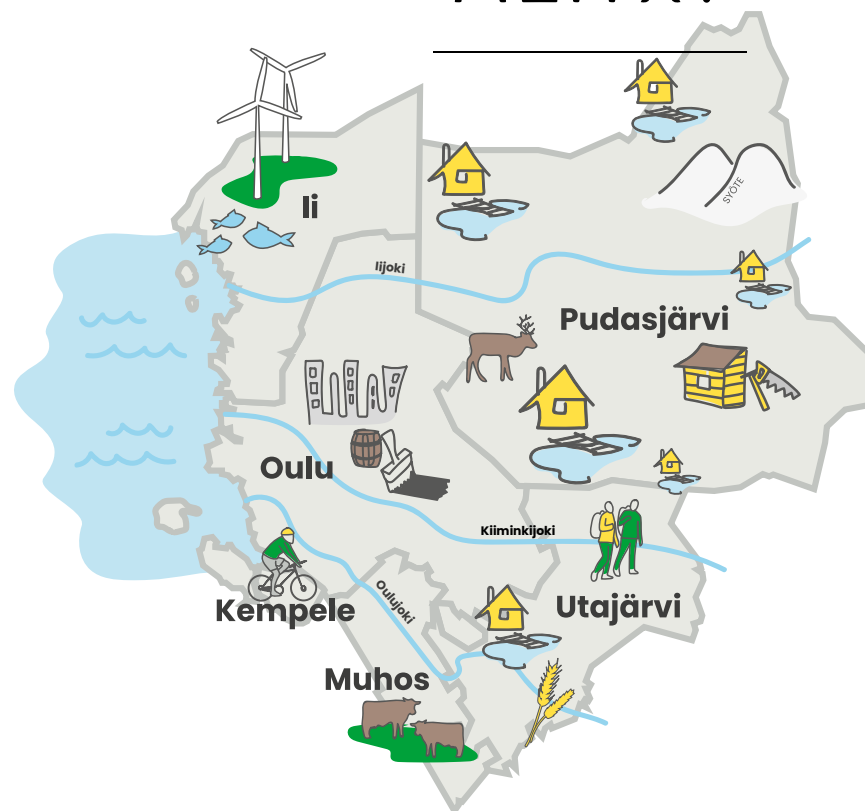
Oulun Seudun Leader ry:n paikallisen toiminnan
kehittämisstrategia 2023–2027



Sisällys

3	1. JOHDANTO
3	MEIJÄN VISIO 2027
3	MEIJÄN ROOLI PAIKALLISENA KEHITTÄJÄNÄ
4	2. MITEN JA MITÄ TEHTIIN
5	3. TOIMINTA-ALUE
5	3.1 SAAVUTETTAVUUS
5	3.2 VÄESTÖ
6	3.3 KOULUTUS
6	3.4 ELINKEINO- JA PALVELURAKENNE
7	3.5 ILMASTO JA YMPÄRISTÖ
7	3.6 YHTEISÖT JA OSALLISUUS
7	3.7 KULTTUURI
8	3.8 KUUSI KOMIAA, TOLOKKUA KUNTAA
10	4. KEHITTÄMISTARPEET
13	5. TOTEUTUS JA TAVOITTEET
13	5.1 ELINVOIMAINEN MAASEUTU
14	5.2 MATKAILU
15	5.3 AKTIIVISET TOIMIJAT
16	5.4 YMPÄRISTÖ
17	5.5 NUORTEN MAASEUTU
18	5.6 STRATEGIAN LÄPILEIKKAAVAT TEEMAT
19	6. STRATEGIAN RAHOITUSSUUNNITELMA
20	7. TOIMEENPANON KUVAUS
22	8. SEURANTA JA ARVIOINTI

ALAKKO NÄÄ MEITÄ?



1. JOHDANTO

OULUN SEUDUN Leader ry on rekisteröity yhdistys, joka on perustettu vuonna 2000. Aiemmin yhdistys tunnettiin nimellä JoM-Ma ry. Yhdistys toimii Pohjois-Pohjanmaalla Oulun, Iin, Pudasjärven, Utajärven, Muhoksen ja Kempeleen alueella. Toiminta-alue on muodostunut luonnostaan, maakuntakeskus Oulu toimii alueen keskiössä ja muilla toiminta-alueen kunnilla on synergiaetua ison kaupungin läheisyydessä. Ohjelmakaudesta 2007–2013 alkaen yhdistys on toiminut Maa- ja metsätalousministeriön ja alueensa kuntien rahoittamana Leader-yhdistyksenä. Pääasiallinen tehtävä yhdistyksellä on asukkaiden ja yritysten innostaminen sekä aktivointi oman asuinalueensa ja toiminnan kehittämiseen. Tehtävää toteutetaan tiedottamalla, yhteistyötä lisäämällä, rahoittamalla paikallisista tarpeista nousseita hankeideoita sekä neuvomalla hanketoteuttajia hankkeen läpiviemisessä.

OULUN SEUDUN LEADER RY:N toiminta perustuu paikallisista tarpeista koottuun strategiaan ja se on tavoitteellista, kehittämismyönteistä sekä kokeilevaa. Leader-ryhmänä toimiessaan yhdistys on vuodesta 2007 lähtien ottanut vireille 968 hakemusta, joita on rahoitettu 544 kpl. Rahoitusta näihin hankkeisiin on myönnetty yhteensä 15,4 milj.€. Tuesta noin 57 % on kohdistunut

yleishyödyllisiin hanketukiin ja 43 % yrityksille. Määrällisesti vireille tulevista hakemuksista 2/3 on ollut yritystukihakemuksia. Ohjelmakaudella 2014–2020 Oulun Seudun Leader kehitti rahoitusmahdollisuuksiaan ja toimintaansa isoin harppauksin. Yhdistys otti hallinnoitavakseen Perämeren rannikon kalatalousstrategian, jonka johdosta luotiin paljon uusia verkostoja ja yhteistyötä eri toimijoiden kesken. Kalatalousstrategian hallinnointi lisäsi Oulun Seudun Leaderin toiminnan resursseja ja hyödytti kalatalousalan toimijoita Perämeren rannikon alueella. Kalatalous toiminta jatkuu Oulun Seudun Leaderin hallinnoitavana myös tulevalle ohjelmakaudella. Vuonna 2016 käynnistettiin Nuoriso Leader-toiminta, joka mahdollisti nuorten aktiivoinnin Leader-toimintaan sekä yhteistyön ja verkostojen lisäämisen nuorten parissa toimivien kanssa. Nuoriso Leader toimintaa on kehitetty ja vuoden 2021 aikana perustettiin Oulun Seudun Leaderin alaisuuteen nuorisotyöryhmä, jossa on 14 jäsentä. Vuonna 2022 laajennetaan Nuoriso Leader -toiminta kokeiluna Oulun kaupunkialueelle, jonne voidaan rahoittaa nuorten yrittäjyyskokeiluihin liittyviä projekteja. Oulun Seudun Leader on kuluneella kaudella pyrkinyt kehittämään toimintaansa ja toimintatapojaan etenkin viestinnän ja tiedottamisen osalta.

Meijän rooli paikallisena kehittäjänä

OULUN SEUDUN Leaderin ensisijainen rooli on rahoittaa maaseutualueilla toimivien mikroyritysten ja yhteisöjen sekä nuorten hankkeita. Leader-yhdistyksen tehtävänä on aktivoida paikallisia toimijoita kehittämään omaa kotiseutuaan ja neuvoa hankehakijoita hankkeen eri vaiheissa. Leader-yhdistys tekee tiivistä yhteistyötä alueensa eri toimijoi-

den kanssa sekä pyrkii edistämään eri toimijoiden välistä yhteistyötä ja verkostoitumista. Oulun Seudun Leader on koettu alueellaan tärkeäksi toimijaksi, jonka myöntämä rahoitus mahdollistaa sellaisten hankkeiden rahoittamisen, joihin ei ole mahdollista saada muualta rahoitusta. Leader-yhdistys on kannustava, kokeileva ja toimintaansa kehittävä organisaatio, joka toteuttaa toiminnassaan Euroopan komission määrittelemää seitsemää Leader-periaatetta.

MEIJÄN VISIO 2027

Oulun Seudun Leader ry:n koko toiminta-alueen palvelutarjonta on laajentunut, palveluita on kehitetty ja säilytetty myös harvaan asutuilla alueilla. Alueen kylien toiminta on aktiivista, uusia toimijoita on saatu mukaan toimintaan ja yhteisöllisyys alueella on lisääntynyt. Asukkaiden osallisuus ja vaikutusmahdollisuudet sekä yhteistyö toimijoiden kesken on lisääntynyt. Oulun Seudun Leader ry on entistä helpommin lähestyttävä, kehittämismyönteinen ja toimintaansa edelleen kehittävä organisaatio.

2. MITEN JA MITÄ TEHTIIN?

STRATEGIAVALMISTELUN PROSESSIKUVAUS

Vuosien
2020–2022
aikana:
Leader-infot
alueella; asuk-
kaiden ja toimi-
joiden näkemyk-
siä alueensa
kehittämisestä.
**Osallistu-
neita**
895.

Aluekiertue
8 tilaisuutta

SWOT
2020
KESÄ

Kuntakiertue
6 kuntaa:
kuntapäättäjät

Alueen toimijoiden
näkemyksiä >
1. vaiheen hakemus

2021
KEVÄT

Sidosryhmätilaisuudet | 3 tilaisuutta
Avoin tilaisuus toimijoille ja asukkaille
Nuorisotyöryhmän kokoukset
Hallituksen strategiakokoukset
Lausuntokierrokset

2019
KEVÄT

Alueen asukkaiden ja
toimijoiden näkemykset

Hallituksen
strategia-
kuvaus

2020
SYKSY

Kuntaraha-
sitoumukset

Nuorisovaltuustot
5 tilaisuutta

21-22
SYKSY/TALVI

Visio, painopisteet ja
yhteistyön kehittäminen

2022
KEVÄT

Strategian 1. versio
lausunnolle

2022
KESÄ

Hallituksen hyväksymä
valmis strategia

Vuosien 2018–2022
aikana: 9 kpl kyse-
lyitä eri toimijoille
sekä alueen asuk-
kaille ja nuorille;
aluekuvaus, alueen
kehittämistarpeet,
ja Swot. Yhteensä

1056
vastausta.



3. TOIMINTA-ALUE

OULUN SEUDUN Leader ry:n toiminta-alueeseen kuuluvat Ii, Kempele, Muhos, Pudasjärvi, Utajärvi ja Oulu. Alueen kokonaispinta-ala on 15 200,42 km², josta vesistöjä on 2 411,50 km². Alueen laajuus korostuu erityisesti harvaan asutulla maaseudulla, jossa välimatkat taajamakeskuksiin ovat pitkät. Alue on hyvin monipuolinen ympäristöltään, kulttuuriltaan, elinkeinoiltaan ja se on tyyppillistä Pohjois-Pohjanmaalle kuuluvaa seutua. Alue sisältää ominaispiirteiltään toisistaan huomattavasti poikkeavia maisemia, joita ovat muun muassa Perämeren laakeat rannikkoalueet saaristoinen, Syötteen tunturimaisemat, kauniin Iijoen, Oulujoen ja ainoan valjastamattoman joen, Kiiminkijoen maisemat. Jokien varrella asutut ja viljellyt jokilaaksot, jylhät vaaramaisemat, avoimet suomaisemat sekä laajat metsäalueet. Aluetta halkovat Oulujoki ja Iijoki sekä vapaana virtaava Kiiminkijoki ovat antaneet kulttuurisen leimansa alueelle: Puuteollisuus, tervan tuotanto ja kauppa sekä kalastus, etenkin lohienpyynti näkyvät vahvasti alueen kulttuurissa ja perinteissä.

POHJOIS-POHJANMAAN MAAKUNTAKESKUS ja Suomen viidenneksi suurin kaupunki Oulu on merkittävä kasvukeskus, jossa on monipuolista yritystoimintaa sekä hyvät koulutusmahdollisuudet, terveyspalvelut sekä liikenneyhteydet. Monipuoliset palvelut, työllistymismahdollisuudet, yliopisto ja muut oppilaitokset toimivat pääosin Oulun vetovoimatekijöinä. Maakuntakeskus luo mahdollisuuksia elinkeinojen kehittämiseen myös muissa toiminta-alueen kunnis-

sa, esimerkiksi metalli ja puuteollisuuden ja matkailun aloilla (isot teollisuuden yritykset, logistiikka, liikenneyhteydet, väestöpohja). Oulu on viimeisimmän ison kuntaliitoksen myötä keskittänyt palveluitaan kaupunkialueelle tai entisiin kuntakeskuksiin. Maakuntakeskukseen keskittyy nykyään monet viranomaispalvelut, joita ei löydy muualta Oulun Seudun Leaderin toiminta-alueen kunnista.

ALUETYOLOGIAN MUKAAN harvaan asuttua ja kaupungin läheistä maaseutualuetta ovat Muhos, Utajärvi ja Pudasjärvi kokonaan sekä pääosin myös Ii. Kempele luokitellaan valtaosaltaan ulommaksi kaupunkialueeksi. Oulu on hyvin monipuolinen aluetypologialtaan, tosin valtaosa asukasmäärästä asuu sisemmällä ja ulommalla kaupunkialueella. Yhdessä ELY-keskuksen kanssa tehdyn sopimuksen mukaan Maaseuturahaston rahoitusta voidaan myöntää kaikkiin Oulun Seudun Leaderin toiminta-alueen kuntiin. Ainoastaan Oulun osalta on tehty aluerajaus, jonka perusteella sisempi kaupunkialue, osia ulommasta kaupunkialueesta ja kaupungin kehysalueesta on rajattu Maaseuturahaston toiminta-alueen ulkopuolelle. Alueilta poikkeuksena ovat kuitenkin Äimäraution ja Kuivasjärven hevosalauskasvatukset sekä keskeisimmän alkutuotannon jalostusyhteydet.

3.1 Saavutettavuus

OULUN SEUDUN Leaderin toiminta-alueen kuntien sijainti Oulun läheisyy-

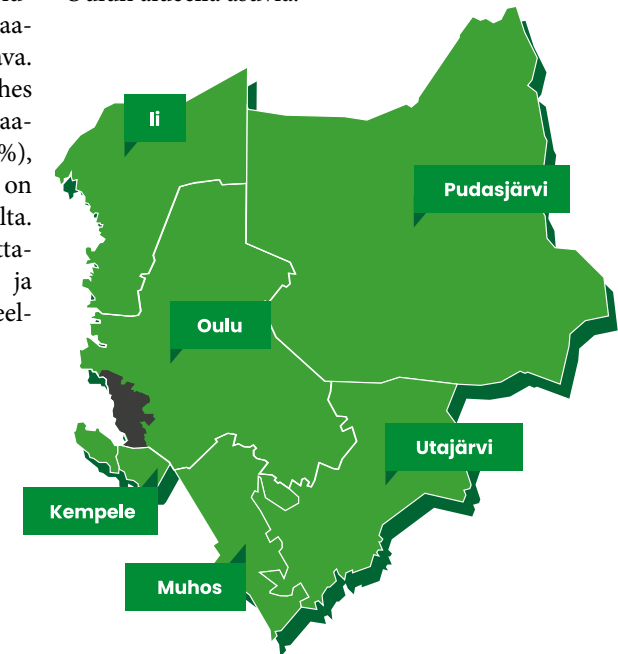
dessä parantaa koko alueen saavutettavuutta. Toiminta-alueen kunnista Ii, Oulu ja Kempele sijaitsevat maantiepääväylä vt4:n varrella. Pudasjärvi, Muhos ja Utajärvi sijaitsevat myös valtateiden varrella. Oulussa toimiva lentoasema hyödyttää Oulun lisäksi muita toiminta-alueen kuntia ja junayhteys pysähtyy Oulun lisäksi Kempeleessä, Muhoksella ja Utajärvellä. Oulussa on kolme isoa teollisuuden satama-alueita Oritkarissa, Nuottasaarella ja Vihreäsaarella. Toiminta-alueella on useampi kalasatama ja alueella sijaitsee lukuisia pienvenesatamia pitkin rannikkoa sekä sisävesiä. Linja-autoliikenne on kotalaisen hyvä etenkin tiheämmin asutulla alueella ja pääväylyllä, mutta maaseutualueilla oman auton tarve korostuu huomattavasti.

TOIMINTA-ALUEELLA ON toteutettu lukuisia laajakaista – hankkeita ja kiinteä laajakaistaverkko toiminta-alueella on kattava. Utajärvellä, Pudasjärvellä ja Iissä on lähes koko kunnan alueella toimiva kiinteä laajakaistayhteys (ka. 98 %). Oulussa (84 %), Muhoksella (36 %) ja Kempeleessä (78 %) on vielä kehitettävää verkon kattavuuden osalta. (Traficom 2020). Laajakaistaverkon kattavuuden parantaminen tukee digitaalista ja sosiaalista saavutettavuutta toiminta-alueella.

3.2 Väestö

LAAJAN TOIMINTA-ALUEEN kokonaisväestömäärä on 251 903 asukasta (Tilastokeskus 2019). Oulun Seudun Leaderin toiminta-alueella asuu

98 467 asukasta (Luku: Kuntarahasitoumukset 2021–2027). Kempele ja Oulu ovat toiminta-alueen muuttovoittokuntia ja kärjessä syntyvyyden osalta. (Lähde: tilastokeskus, v. 2020). Toiminta-alueen väestö on keskimäärin nuorta, noin viidesosa on alle 15-vuotiaita ja yli puolet ovat työikäisiä. Harvaan asutulla alueella ikääntyneiden määrä on huomattavasti suurempi kuin muilla alueilla. Ulkomaalaisten osuus väestöstä oli vuonna 2020 koko alueella keskimäärin 1,5 %. Kesäasukkaiden osuus väkiluvusta on korkein Pudasjärvellä, 65 % ja Utajärvellä 58 % sekä Iissä 22 %. Määrällisesti kesämökkejä on eniten Oulun kaupungin alueella, 4198 kpl. Ulkopaikkakuntalaiset omistavat valtaosan Pudasjärven, Iin ja Utajärven mökeistä. Oulun kesämökkiläiset ovat pääsääntöisesti Oulun alueella asuvia.



3.3 Koulutus

OULUN SEUDUN Leaderin toiminta-alueella on runsas ja monipuolinen koulutustarjonta, joka lisää alueen pitovoimaa erityisesti nuorten osalta. Ammattioppilaitoksia ja lukioita sijaitsee harvaan asutulla sekä kaupunkien läheisillä maaseutualueilla. Oulun kaupungissa voi suorittaa korkeasteen opintoja yliopistossa ja ammattikorkeakoulussa. Toisen asteen opinnoista valmistumisen jälkeen maaseudulla asuvien nuorten on yleensä muutettava opintojen perässä kaupunkien läheisyyteen ja haasteena on nuorten saaminen takaisin alueelle opiskeluiden päätyttyä. Harvaanasutulla maaseudulla 40–50 -vuotiaista reilu 30 % on käynyt korkeasteen koulutuksen, kaupunginläheisellä maaseudulla vastaava luku on hieman yli 50 % ja kaupungeissa luku on 55 % luokkaa. Harvaanasutulla maaseudulla keskiasteen käyneitä on enemmän jokaisessa ikäluokassa, kun vertaa kaupunginläheiseen maaseutuun. (Lähde: Stat.fi)

3.4 Elinkeino- ja palvelurakenne

OULUN SEUDUN Leaderin toiminta-alueen kunnissa toimii yhteensä 10 822 yritystä, joista 9 836 yritystä on mikroyrityksiä. Mikroyritysten määrä korostuu erityisesti alueilla, jotka ovat luokiteltu aluetypologian mukaan harvaan asutuksi maaseuduksi. Eniten mikroyrityksiä Muhoksella, Pudasjärvellä, Iissä ja Utajärvellä. Mikroyritykset työllistävät eniten Utajärvellä ja Pudasjärvellä, noin neljäsosan työikäisistä. (MY-tilastot, 2020.)

Oulun Seudun Leaderin toiminta-alueen väestömäärä kokonaisuudessaan jaoteltuna aluetypologian mukaan v. 2019. Luvut vastaavat kuntarahasitoumuksien lukuja. (Tilastokeskus)

	KEMPELE	MUHOS	UTAJÄRVI	PUDASJÄRVI	II	OULU	YHTEENSÄ
Sisempi kaupunkialue						80 352	80 352
Ulompi kaupunkialue	16 313					77 724	94 037
Kaupungin kehysalue	2 000				131	38 881	41 012
Kaupungin läheinen maaseutu	87	8 485			7 579	4 166	20 317
Harvaan asuttu maaseutu		492	2 824	7 993	2 164	2 712	16 185
Yhteensä	18 400	8 977	2 824	7 993	9 874	203 835	251 903

Osuus väestöstä ikäryhmittäin 2020. (Väestörakenne, tilastokeskus)

	Alle 15-vuotiaita	15–64-vuotiaita	Yli 64-vuotiaita
Oulu	17,40%	66%	16,60%
Ii	22,50%	56,20%	21,30%
Kempele	23,90%	60,40%	15,60%
Muhos	23,30%	58,30%	18,40%
Utajärvi	14,70%	53,50%	31,80%
Pudasjärvi	15,40%	52,20%	32,40%

TOIMINTA-ALUEELLA TYÖLLISTÄVIN toimiala on terveys- ja sosiaaliala, alueella työllistytään myös teollisuuden-, kaupan-, koulutussektorin-, ja rakentamisenaloille. Alueella on erittäin monipuolisesti teollisuuden alojen toimijoita, esimerkiksi paperi-, metalli-, puutuote- ja elintarviketeollisuutta on toiminta-alueella runsaasti. Koulutusaloille työllistytään eniten Oulussa ja Muhoksella. Alkutuotantoa harjoitetaan eniten Oulun kaupungin läheisillä ja harvaan asu-

tulla maaseudulla Muhoksella, Pudasjärvellä, Utajärvellä ja Iissä. Kempeleessä alkutuotannon osuus on vähäinen johtuen kunnan pienestä pinta-alasta, kasvavasta väkimäärästä sekä maaperästä, joita ovat erityisesti laajat suoalueet kunnan itäosassa. Toiminta-alueen kunnissa on yhteensä 30 212 hehtaaria käytössä olevaa maatalousmaata ja 777 maatilaa. Tilojen tuotantosunnissa on alueellisia eroja, määrällisesti eniten on erilaisia kasvinviljelytiloja sekä monipuolisesti muita alku-

tuotantoyrityksiä: eläintiloja, maidontuotantotiloja ja metsätiloja. Alueella harjoitetaan porotaloutta ja aikaisemmin alueella oli paljon turvetuotantoa, ennen turvealan alasajoa. Alueella harjoitetaan myös ammattikalastusta ja kalanjalostusta, joiden osuus toimialoista korostuu erityisesti Iissä ja Oulussa. (Luke 2020)

TYÖTTÖMIÄ ON vähiten Kempeleessä, jossa työttömien osuus työvoimasta oli

v. 2019 7,9 %. Muissa kunnissa tämä oli keskimäärin 12 %, kun maakunnan keskitaso oli tuolloin noin 11 %. Työllisyysaste oli v.2019 Kempeleessä korkein, 77,2 %, Muhoksella 70,2 % ja muissa kunnissa 63,3–69,7 välillä. Asuinkunnassaan työssäkäyvien osuus on korkein Oulussa (87 %), Pudasjärvellä (81 %) ja Utajärvellä (63 %), joissa työpaikkaomavaraisuusaste on korkein toiminta-alueen kunnista. Iissä on selkeästi muita kuntia matalampi työpaikkaomavaraisuusaste, 66,5 %. Alueen työllisistä muualla töissä käyviä on eniten Kempeleessä (ulospendelöinti 70 %), Iissä ja Muhoksella (molemmissa ulospendelöinti 55 %).

3.5 Ilmasto ja ympäristö

TOIMINTA-ALUEEN KUNNAT panostavat kiertotalouden hyödyntämiseen, resursiivisuuteen, kustannustehokkaisuuteen toimintamalleihin sekä uusiutuvasta energiaan. Alueella on toteutettu useita tuulivoimahankkeita, joiden avulla tavoitellaan ilmastoystävällisempää tapaa tuottaa energiaa. Alueen kunnista Utajärvi, Muhos ja Ii kuuluvat valtakunnalliseen HINKU-verkostoon, johon kuuluvat kunnat ovat sitoutuneet tavoittelemaan 80 päästövähennystä vuoteen 2030 mennessä vuoden 2007 tasosta. Utajärvi on ensimmäinen Reilun kaupan kunta Suomessa, joka on sitoutunut käyttämään Reilun kaupan tuotteita tilaisuuksissaan. Utajärvellä tuotetaan myös kaukolämpöpä paikallisen myllyn ylijäämätuotteesta, kaukanuoresta. (Lähde: Utajärven kunta). Ii on palkittu useaan otteeseen ympäristöön

Yritysten ja mikroyritysten määrä toiminta-alueen kunnissa 2020. Lähde: MY-tilastot 2020

	UTAJÄRVI	MUHOS	PUDASJÄRVI	II	OULU	KEMPELE
Yritysten määrä	214	431	517	481	8 443	736
• joista Mikroyritysten määrä	201	417	492	454	7 602	670
Mikroyritysten työllistävyys %	26,60 %	14,60 %	22,90 %	15,50 %	10,80 %	10,30 %

liittyvillä tittleillä, niin kotimaassa kuin ulkomailla. Iissä on panostettu erityisesti uusiutuvaan energiaan lukuisten tuulivoimalakeskitymien ja kahden vesivoimalan voimin. Iissä on järjestetty Iin IlmastoAreena - tapahtuma, jota on tituleerattu Suomen merkittävimmäksi ilmastofestivaaliksi (Lähde: Iin kunta). Toiminta-alueella on paljon monipuolisia suojelualueita, joiden avulla turvataan lajiston ja luontotyyppien monimuotoisuutta. Toimintaympäristön ja erityisesti vesistöjen tilan parantaminen koetaan tärkeäksi asiaksi alueella.

3.6 Yhteisöt ja osallisuus

LAAJALLA TOIMINTA-ALUEELLA on yhteensä 129 kylää. Osa kylistä on järjestäytyneitä ja niissä toimii kyläyhdistys, huolehtien järjestämällään toiminnallaan kylän aktiivisuudesta ja palvelujen kehittämisestä. Kylissä, joissa ei ole kyläyhdistystä, toimii usein muita palveluja tarjoavia yhdistyksiä. Kaupungin läheisillä alueilla aktiivisina toi-

mijoina korostuvat kyläyhdistysten lisäksi muut yhdistykset, kuten erilaiset urheiluseurat, asukastupayhdistykset tai tiettyyn harrastuslajiin erikoistuneet yhdistykset. Yhdistyksiä on toiminta-alueen kunnissa yhteensä 2827, joista maaseuturahaston tukialueella toimii 1329 yhdistystä tai järjestöä.

TOIMINTA-ALUEEN KUNNAT ovat kehittämismyönteisiä ja tukevat asukkaiden osallisuutta sekä järjestötoimintaa. Osassa toiminta-alueen kunnista käytetään osallistavaa budjetointia alueen kehittämistarpeiden eteenpäin viemisessä. Kunnissa toimii järjestöyhdistyksen henkilöitä tai yhdistysagentteja, jotka toimivat yhdistysten sekä kunnan välisen vuoropuhelun kehittäjinä ja huolehtivat muun muassa Leader – toiminnan kohdentusta tiedottamisesta kunnan alueella toimiville järjestöille. Pudasjärvellä ja Iissä toimii kyläneuvosto tai kylien neuvottelukunta, jonka tehtävänä on kehittää yhdistysten välistä yhteistyötä. Toiminta-alueen kunnista Utajärvi, Muhos, Ii, Kempele ja Pudasjärvi tarjoavat yhdistystoimijoille korotonta puskurilainaa hankkeiden väliaikarahoituksen

tueksi. Puskurilaina mahdollistaa monenlaiset yhdistystoimijoiden kehittämishankkeet. Oulussa kaupunki järjestää asukkaille avoimia aluefoorumeita ja asukasiloja, joissa asukkaat voivat vaikuttaa alueensa asioihin.

3.7 Kulttuuri

OULU ON Euroopan kulttuuripääkaupunki vuonna 2026, mukana toteutuksessa Oulun lisäksi on yhteensä 32 kaupunkia ja kuntaa Pohjois-Suomesta. Toiminta-alueemme kunnista kaikki ovat sitoutuneita toteuttamaan erilaisia pieniä sekä massiivisia kulttuuritekoja alueillaan. Oulu2026 – hankkeen pääteemana on kulttuuri-ilmastonmuutos. Alueemme kulttuurissa sekä taiteessa näkyvät monipuolisesti erilaiset teemat, kuten kulttuuriperintö, luonto sekä digitalisuuden hyödyntäminen. Kulttuuritoimintaa ja paikallisia tapahtumia eri teemoin järjestetään paljon maaseutualueilla vapaaehtoisten voimin. Myös Oulun kaupunki tarjoaa monenlaista kulttuuritarjontaa eri ikäisille ympäri vuoden.

3.8 Kuusi komiaa, tolokkaa kuntaa

	OULU	II	KEMPELE	MUHOS	PUDASJÄRVI	UTAJÄRVI
Pinta-ala	3 817 km ²	2873 km ²	110 km ²	798 km ²	5 867,40 km ²	1735,02 km ²
Väestö	203 835	9 874	18 400	8 977	7 993	2 824
v.2019						
Kylät Oulun Seudun Leader toiminta-alueella	49	11	5	10	29	25
Yritysten kokonaismäärä <i>Lähde: MY tilastot 2020</i>	8 443	481	736	431	517	214
Mikroyritysten määrä <i>Lähde: MY tilastot 2020</i>	7 602	454	670	417	492	201
Yhdistysten määrä <i>Lähde: prh.fi</i>	2 001	193	123	144	245	121
Kesämökkien määrä	4 198	2 093	28	542	3 656	1 131
Kesämökkiläisten määrä	1 231	2 163	22	619	5 072	1 571
Muuta erityistä	Korkeakoulut vetovoimatekijöinä	Edelläkävijä ilmas- tonmuutoksen vastaisessa työssä	Zeniitin alue	Opiskelu- mahdollisuudet	Hirsipääkaupunki	Vahva koti- seutuperinne
	Merellisyys	Kulttuurikauppila	Lähiliikuntapaikat	Maatalous	Kylämyönteisyys	Roomarit
	Kiiminkijoki ja Koitelin koski	Saaristo	Hyvät palvelut ja korkea asukastyty- väisyys	Tervareitistö	Syötteen kansallis- puisto ja matkai- lualue	Ahmaksen kalevalainen perinnekylä
	Laajat maaseutu- alueet			Oulujokivarsi		Rokua Geopark

OULU

OULU ON hyvin monimuotoinen kaupunki: keskustan alueella on ison kaupungin vilinää, mutta maaseutumaiset alueet ovat helposti saavutettavissa. Kaupungissa on monenlaista vesistöä, merialueita ja saaristoa, järviä ja jokia. Oulujoki ja vapaana

virtaava Kiiminkijoki laskevat Oulun rannikolla mereen, ja ovat antaneet oman vahvan leimansa kaupungin kulttuuriperintöön entisajan lohenpyynnin ja tervan tuotannon osalta. Kulttuurituotanto huipentuu vuoteen 2026, jolloin Oulusta tulee Euroopan kulttuuripääkaupunki. Oulussa lähimatkailu, retkeily ja ulkoilu on kasvattanut suosiotaan.

Oulu tarjoaa etenkin tiheämmin asutun alueen asukkaille hyvin erilaisia liikunta- ja ulkoilumahdollisuuksia. Sanginjoen alueen laajat metsä- ja suoalueet, Koitelinkoski sekä Oulujokisuiston alue keskustassa ovat suosittuja ulkoilukohteita. Ruskotunturi ja Virpiniemi Haukiputaalla tarjoavat ympäri- vuotisia ulkoilumahdollisuuksia. Oulussa on

paljon veneilyn ja kalastuksen harrastajia. Toimialoista Oulussa korostuvat teollisuus, tukku- ja vähittäiskauppa, koulutus ja rakentaminen.

OULUN TAVOITTEET kaupunkistrategiassa ovat pito – ja vetovoiman vahvistaminen, hiilineutraalisuus vuoteen 2035 men-

nessä, yksilön mahdollisuus elää terveellistä ja turvallista elämää, kestävän ja kansainvälisen Oulun rakentaminen sivistyksen avulla sekä Suomen yritysmönteisimmän kansainvälisen kasvukeskuksen maine. Strategisina tavoitteina on muun muassa yritysten kilpailukykyyn ja uudistumisen varmistaminen sekä kasvun luominen matkailusta, toimenpiteinä pohjoisuuteen ja merellisyyteen sekä kestäväan matkailuun liittyvän matkailun edistäminen sekä panostaminen lähiluonto- ja retkeilykohteisiin. (Lähde: Oulun kaupunkistrategia 2030)

OULUN KAUPUNGIN sisempi – ja suurin osa ulommasta kaupunkialueesta eivät kuulu Maaseuturahaston toiminta-alueeseen. Maaseutualueiden rajauksessa on tehty yhteistyötä Oulun kaupungin ja ELY-keskuksen kanssa. Alueiden rajausta pohjautuu

maaseutuluokitukseen ja maaseudun elinvoimaisuuteen oleellisesti liittyvän yritystoiminnan sijoittumiseen kaupunkialueella (esimerkiksi elintarviketuotanto ja hevos-talous). Maaseuturahaston osalta toiminta-alueeseen kuuluvat entiset itsenäiset kunnat: Haukipudas, Kiiminki, Yli-Ii, Yli-kiiminki, Oulunsalo sekä maaseutumaisia alueita vanhan Oulun alueelta. Maaseuturahaston tuen piiriin Oulun kaupungin alueelta lasketaan kuuluvan 50 399 asukasta. Kalaleader ja Nuorisoleader toimii koko kaupungin alueella.

KEMPELE

KEMPELE ON pinta-alaltaan pienin toiminta-alueen kunnista, mutta maisemaltaan monipuolinen, joka on profiloitunut hyvän asumisen ja yrittämisen kunnaksi. Toimialoista nousevat erityisesti teollisuus (ICT), rakentaminen sekä tukku- ja vähittäiskauppa. Kunnan kehittymisen etuna on ollut sijainti: Kempele sijaitsee Oulun välittömässä läheisyydessä, hyvien liikenneyhteyksien varrella. Kasvava kunta on kehittänyt paljon yrityspalveluitaan ja panostaa asukkaidensa hyvinvointiin pitämällä yllä mahdollisimman kattavia terveyspalveluja, kehittämällä kouluverkostoaan sekä ulkoilu- ja liikuntapalveluja. Kempeleen

kunnan arvoja ovat turvallisuus, rohkeus ja vastuullisuus. Kuntastrategian mukaan Kempele on kestävästi kasvava, hyvinvoiva ja aktiiviva, kasvua ja oppimista tukeva sekä vakaa ja palveleva. (Lähde: Kempele-sopimus 2018) Viime vuosien aikana kunta on kanavoinut resurssiaan myös matkailun kehittämiseen ja entisestä louhosalueesta, Zeniitistä, kaavaillaan tulevaisuudessa uutta matkailu-, kulttuuri- ja liikuntapalveluiden keskittymää.

KUNNASSA TOIMII paljon aktiivisia yhdistyksiä, jotka tarjoavat monipuolisesti erilaisia palveluita. Kempeleessä halutaan aidosti osallistaa asukkaita päätöksentekoon ja siihen liittyvä osallistava budjetointi on otettu käyttöön vuonna 2022.

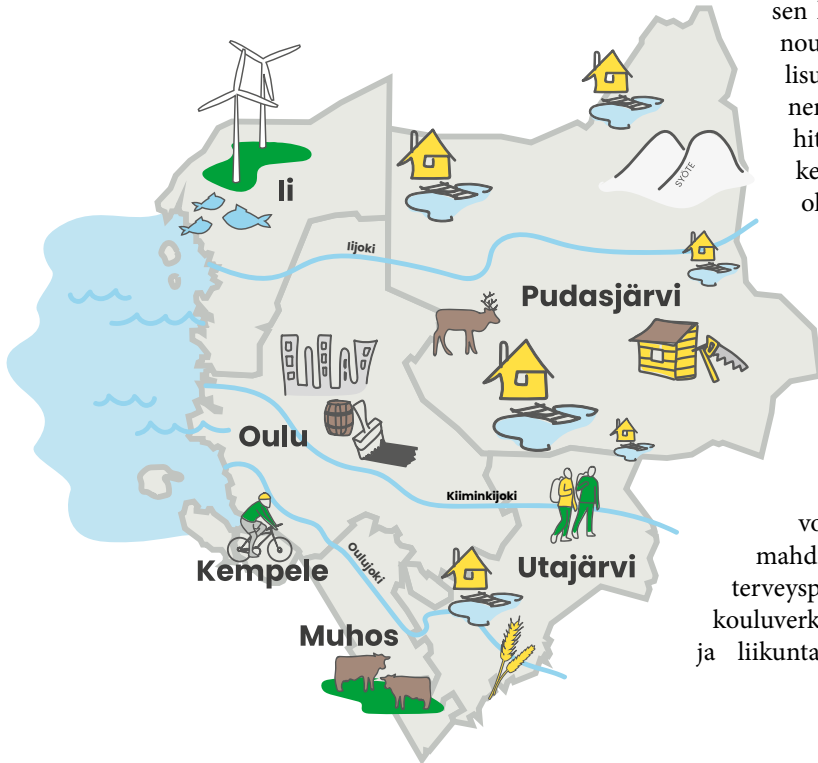
II

II ON kolmanneksi suurin toiminta-alueen kunnista niin pinta-alaltaan, väestömäärältään kuin kesämökkien lukumäärässä. Iin kunnan arvoja ovat vahva kasvu, luonnonläheisyys ja henkinen hyvinvointi sekä systeeminen muutos. (Lähde: Ii Kuntastrategia 2022). Toimialoista Iissä nousee esille erityisesti alkutuotannon alat, maa-, metsä- ja kalatalous sekä teollisuus, tukku- ja vähittäiskauppa. Merenrantakuntana Iin historia sekä sen kulttuuriperintö on arvokasta ja sitä hyödynnetään yhä enemmän matkailussa sekä alueen tapahtumissa. Wanha Hamina on ollut historialtaan Perämeren vilkkaimpia kauppasatamia, jonka päätuotteina on ollut lohi ja terva. Wanhan Haminan historian pääsee aistimaan niin yksin kuin opastetuilla retkillä kulttuurimaisemareitti Ruustinnassa. Iissä on aktiivista seura- ja järjestötoimintaa ja iiläisten mukaan yhdessä tekeminen on

heille elämäntapa. Kunnassa on pitkä perinne kylien neuvottelukuntatoiminnasta, joka kokoontuu noin 2–4 kertaa vuodessa suunnittelemaan yhteisiä tavoitteita. Kunta ja urheiluseurat tekevät aktiivista yhteistyötä liikunta-asiainneuvottelukunnan avulla. Ii on kasvava kunta, se houkuttelee lapsiperheitä hyvien palveluiden avulla, tonttitarjonnalla sekä elinvoimaisuudellaan.

UTAJÄRVI

TOIMINTA-ALUEEN KUNNISTA Utajärvi on väestömäärältään pienin, mutta pinta-alaltaan kunta on laaja, lukuisien kylien kunta. Kunnan alueella on yhteensä 25 kylää ja suurin osa kunnan asukkaista asuu kunnan haja-asutusalueilla eri kylissä. Kuntastrategian mukaan Utajärvi tavoittelee elinvoiman kasvua hyvinvoinnin ja elinkeinoelämän yhteistyönä sekä mahdollistaa hiiliviisaiden ratkaisujen syntymistä. (Lähde: Utajärven kuntastrategia 2021–2025). Toimialoista nousevat esille erityisesti alkutuotanto, teollisuus ja rakentaminen. Väkiluvun ja väestörakenteen kehittymistä tuetaan tarjoamalla muun muassa maksutonta päivähoitoa ja monia ilmaisia opiskelijaetuja lukiolaisille sekä vuokra-asunnon kulujen helpotusta uusien talojen rakentajille. Kunta tunnetaan geologisesti merkittävästä Rokua Geopark – alueesta, joka on ensimmäinen Suomessa Geopark – statuksen saanut kansainvälisesti merkittävä geologinen kohde ja luontoliikuntamatkailun keskus. Utajärven halki kulkeva Tervareitistö on suosittu kesämatkailukohde ja Utajärvi on suosittu kesämökkikunta vehreän luonnon ja jokimaisemien vuoksi. Utajärvi tunnetaan vahvasta kotiseutuperinteestä, erityisesti alueella korostuu tervan historia, joka kytkeytyy



kunnan läpi virtaaviin jokiin. Alueen yhdistykset ovat aktiivisia, hyvin verkostoituneita ja tekevät tiivistä yhteistyötä kunnan kanssa. Kunta järjestää vuosittain vähintään kaksi kertaa vuodessa järjestötoimijoiden yhteispalaverit ja kunnassa toimii kaksi vapaaehtoista yhdistysagenttia, jotka kehittävät järjestöjen ja kunnan välistä yhteistyötä.

MUHOS

MUHOS TUNNETAAN parhaiten vahvasta maa- ja metsätaloudesta, koulutusmahdollisuuksista sekä upeasta, monipuolisesta luonnosta. Muhoksen kunnan arvoja ovat luonnonläheisyys, rohkeus, yhteisöllisyys ja uudistuneisuus. Kunnan strategisia päämääriä vuodelle 2025 on olla elinvoimainen ja erottuva, yhteisöllinen ja osallistava sekä arvostava ja mahdollistava. (Lähde: Muhoksen kuntastrategia 2022–2025) Muhos kuuluu Oulujokilaaksossa kulkevaan Tervareitistöön, joka on suunniteltu ympärivuotiseen liikkumiseen. Reitistö tutustuttaa alueen tärkeimpään kulttuuriperintöön; tervaan ja sen perinteisiin. Muhos on Utajärven lisäksi osa Rokua Geopark - matkailualueita. Pinta-alaltaan toiminta-alueen toiseksi pienimpänä kuntana Muhos tarjoaa kunnan sekä yhdistystoimijoiden tuottamina kattavasti eri palveluita alueensa asukkaille eri ikäryhmät huomioiden. Paikkakunnalla on runsaasti toisen asteen opintoja tarjolla ja peruskoulusta lähtien opintoja ohjaa järjestelmällinen yrittäjyyskasvatus ja yritysyritykset.

PUDASJÄRVI

PUDASJÄRVI ON aito luonnonläheinen kaupunki, joka tunnetaan myös lukuisten kylien kuntana. Pudasjärven arvoperustan kulmakiviä ovat: asukas on ykkönen, yhteisöllisyys, kannattavuus, luonnonmukaisuus, ennustettavuus ja uudistusmielisyys. Kaupungin tahtotilana on, että Pudasjärvi on vuonna 2030 aito luonnonläheinen kyliensä kaupunki, joka perustaa menestyksensä omiin vahvuuksiin. (Lähde: Pudasjärven kuntastrategia 2022–2030) Pudasjärvi on pinta-alaltaan toiminta-alueen suurin kunta, jossa erityisesti korostuu pitkät välimatkat. Pudasjärvellä on kaiken kaikkiaan 29 kylää. Kaupunki ja kylät tekevät tiivistä yhteistyötä ja Pudasjärvi tunnetaan kyllämyönteisyyden edelläkävijänä. Kaupunki panostaa mekaaniseen puunjalostusteollisuuteen, maaseutuyrittäjyyteen sekä matkailuun. Pudasjärvi on profiloitunut Suomen hirsipääkaupungiksi runsaan hirsirakentamisen osaamisen vuoksi. Pudasjärvellä sijaitseva Syöte on Suomen eteläisin tunturialue, joka tunnetaan parhaiten kahdesta laskettelukeskuksesta sekä Syöteen kansallispuistosta. Matkailussa Syöte on kehittynyt viime vuosina valtavasti ja se kiinnostaa myös kansainvälisiä matkailijoita monipuolisilla palveluillaan, yhteensä alueella vieraillee noin 150 000 henkilöä vuosittain.

4. KEHITTÄMISTARPEET

VAHAVUUET

- Toiminta-alueen keskeinen sijainti Pohjois-Pohjanmaalla
- Vahva talousalue toiminta-alueen keskiössä ja ison kaupungin läheisyys
- kuntien kehittämismyönteisyys ja hyvä yritysneuvonnan verkosto
- Ilmasto- ja ympäristömyönteisyys kunnissa
- Suuri asukasmäärä ja paljon toimijoita (järjestöjä ja yrityksiä)
- Kasvuhakuista, monipuolista yritysyritysmintaa sekä rohkeat yrittäjät
- Paikallinen identiteetti ja kulttuuriperintö (terva, puutuoteteollisuus, kalastus)
- Hyvät koulutusmahdollisuudet ja paljon nuoria
- monipuolinen ympäristö ja luonto
- Vahva kalatalous

HEIKKOUEET

- Toimijoiden ikääntyminen
 - *kehittämisingo ja talkooväki vähenee*
 - *vanhat tavat ja asenteet*
- Alueellinen eriarvoisuus asukkaan näkökulmasta mm. palveluiden heikkeneminen harvaan asutulla alueella.
- Väestörakenteen alueelliset muutokset
- Pitkät välimatkat

MAHOLLISUUET

- Nuorten aktivoiminen paikalliseen kehittämistoimintaan
- Yhdistystoimijat palveluntuotannossa
- Yhdistysten ja yritysten verkostoituminen ja yhteistyön lisääminen
- Monipaikkaisuus asumisessa ja työnteossa
- Digitalisaatio
- Monipuolisten matkailukohteiden hyödyntäminen ja Lähimatkailun lisääntyminen
- Vihreä kasvu
- Aktiiviset kylät

UHAT

- Kuntatalouden heikkeneminen
- Keskittämistä suosiva aluepolitiikka:
 - *Palveluiden väheneminen maaseudulta*
 - *Teiden kunto rapistuu*
 - *väki vähenee syrjäseudulla*
 - *eri arvoisuuden lisääntyminen*
- järjestöjen ja yritysten talouden heikkeneminen
- Muutostilanteessa kehittämistoiminta hidastuu
- Työvoiman kysynnän ja tarjonnan kohtaamattomuus
- Globaalit uhat

VAHAVUUKSIEN HYÖDYNTÄMINEN

ALUEEMME KESKEISIMPÄNÄ vahvuutena voidaan pitää monipuolisuutta: Iso kaupunki keskellä toiminta-alueetta, monenlaista maaseutualuetta, teollisuutta, monipuolisesti erilaisia tuotteita ja palveluita tuottavaa yritystoimintaa. Alkutuotantoa, merialueita, jokia ja järviä, tuntureita, suota, metsää, saaristoa sekä paljon asukkaita, jotka voivat valintansa tai mahdollisuuksien mukaan asua joko kaupunkialueen vilinässä tai rauhallisemmassa maaseutu ympäristössä. Oulun Seudun Leaderin toiminta-alue sijaitsee Pohjois-Pohjanmaan pohjoisosassa ja on muodostunut maakuntakeskuksen ympärille. Oulun Seutu on kasvanut vahvaksi talousalueeksi, joka tarjoaa koko alueen asukkaille ja toimijoille työpaikkoja, palveluita, monipuolista yritystoimintaa sekä hyvät kulkuyhteydet ja koulutusmahdollisuudet. Vahva talousalue toiminta-alueen keskellä luo mahdollisuuksia myös ympäröivien maaseutualueiden kehittymiselle. Maaseutualueilla tuotetut tuotteet saadaan sujuvasti markkinoille ja maaseutualueet tarjoavat rauhallisempia asuinalueita sekä erilaisia palveluita alueen asukkaille, kuten matkailupalveluita sekä retkeily- ja harrastusmahdollisuuksia.

ALUEEN KUNNAT ovat hyvin kehittämismyönteisiä ja viime vuosien aikana on toteutettu isoja investointeja muun muassa uusiin kouluihin ja liikuntapaikkoihin. Toiminta-alueen kuntien toimesta on toteutettu

lukuisia Leader-rahoitteisia hankkeita, joiden avulla on parannettu muun muassa reitistöjä ja tapahtumainfraa. Kunnat tarjoavat kattavasti asukkailleen terveys-, koulutus-, liikunta- ja kulttuuripalveluita, mutta palveluita on keskitetty maakuntakeskukseen ja kuntakeskuksiin. Harvaan asutuilla alueilla palveluntarjontaa on vähennetty. Kunnat tekevät tiivistä yhteistyötä alueensa kylien kanssa ja kolmas sektori on varteenotettava palveluntarjoaja, joka voi tuottaa erilaisia palveluita nyt ja tulevaisuudessa. Alueen kunnista valtaosa kannustaa järjestöjä toteuttamaan erilaisia kehittämishankkeita ja tarjoaa järjestöille korotonta puskurilainaa Leader-rahoitteisen hankkeen toteutuksen väliaikarahoituksen tueksi. Kuntien pito- ja vetovoiman lisäämiseksi maaseutualueiden palveluja tulee kehittää jatkossa ja se vaatii sekä osaamisen että yhteistyön lisäämistä alueella. Tarve erityisesti verkostojen ja yhteistyön lisäämiseen on noussut vahvasti alueen toimijoilta. Digitalisaation lisääntyminen nähdään hyvänä mahdollisuutena tuottaa palveluja eri tavalla. Yhteistyön lisääntymisen seurauksena kyliin voidaan perustaa enemmän erilaisia monipalvelukeskuksia, jotka hyödyttäisivät mahdollisimman laajasti alueen asukkaita.

ALUEEN KUNNISTA erityisesti Ii, Pudasjärvi, Muhos ja Utajärvi ovat kunnostautuneet ympäristö- ja ilmastoasioissa. Uusia energiaratkaisuja, kierrätystä, hiilineutraaliutta ja ympäristöystävällisempää rakentamista on tuotu esille ja kehitetty viime vuosina. Leader-rahoituksella on tuettu monenlaisia ympäristöön ja vesistöihin liittyviä

hankkeita. Muita paikallisia ympäristötekoja on olleet mm. monenlaiset toimitilojen energiaratkaisuihin liittyneet investoinnit. Monipuolinen luonto koko toiminta-alueella tarjoaa valtavasti erilaisia mahdollisuuksia biotalousalojen kehittämiseksi sekä uusille luonnosta saataville palveluille ja tuotteille. Kuluttajien lisääntyvä kiinnostus lähiruokaa kohtaan on lisääntynyt viime vuosina ja erityisesti kalataloussektorilla on viime vuosina ollut hankkeita tähän liittyen. Paikallisissa tapahtumissa on myös otettu huomioon niin ympäristö- ja ilmastoasiat kuin paikallisesti tuotettu ruoka ja juoma.

ALUEEMME KUNTIEN strategisissa tavoitteissa ja alueelta nousseiden tarpeissa korostuu vahvasti yritystoiminnan kehittäminen ja lisääminen. Kaikkien kuntien alueella toimii hyvä yritysneuvonnan verkosto, joka mahdollistaa niin aloittavien kuin toimivienkin yritysten neuvonnan. Toiminta-alueella perustetaan paljon uusia yrityksiä, jotka pyrkivät kehittämään ja kasvattamaan toimintaansa sekä luomaan uusia palveluita ja kokeiluita. Alueen rittäjät ovat rohkeita, kasvuhakuisia ja myös kansainvälistymismahdollisuudet kiinnostavat yrityksiä. Alueelta on noussut hyvin keskeisenä tarpeena maaseutualueiden ja erityisesti harvaan asuttujen alueiden yritysten kehittäminen, uusien yritysten perustaminen ja siten palvelujen säilyminen ja parantaminen alueella. Maaseutualueiden elinvoiman parantaminen edellyttää työpaikkojen lisäämistä ja säilyttämistä alueilla, toisaalta haasteena voi olla tietyille aloille soveltuvan työvoiman löytäminen. Työnantajien ja

työntekijöiden kohtaamisen ongelmiin voidaan hakea ratkaisuja esimerkiksi TE-palveluiden kautta.

TOIMIALOISTA HYVIN vahvana tarpeena alueelta nousi matkailun kehittäminen ja se on myös monissa kuntastrategioissa nostettu esille. Kotimaan matkailu ja etenkin lähimatkailu sekä retkeily on alueella lisääntynyt paljon. Laaja asukas pohja lisää lähimatkailun ja -retkeilyn kysyntää maaseutualueilla ja toiminta-alueen hyvä saavutettavuus luo myös kansainväliselle matkailulle hyvät mahdollisuudet. Matkailun isommat keskittymät ovat Syöte ja Rokuan Geopark-alue, joihin keskittyy paljon kehittämistoimia ja alueilla tulisi lisätä matkailuun liittyviä oheispalveluita. Oulu tuo esille kaupunkistrategiassaan erityisesti merellisyyden ja harvaan asuttujen alueiden tarjoamat mahdollisuudet matkailun ja retkeilyn kehittämisessä. Toiminta-alueen monipuolinen luonto ja vesistöt luovat mahdollisuuksia monien paikallisten kohteiden kehittämiseen etenkin luontomatkailua, lähimatkailua sekä retkeilyä ja monia harrastusmahdollisuuksia silmällä pitäen. Matkailua tukevien rakenteiden osalta paikallisilla järjestöillä ja kylätoimijoilla tulee olemaan jatkossakin iso rooli etenkin reitistöjen ja niille sijoittuvien palveluiden ylläpitämisessä. Matkailupalveluiden ja -tuotteiden kehittäminen alueella vaatii eri toimijoiden, kuten yrittäjien, yhteisöjen ja kuntien yhteistyötä sekä verkostoitumista ja osaamisen lisäämistä. Markkinoinnin lisääminen ja kehittäminen mahdollistavat matkailijamäärien lisääntymisen alueella.

TOIMINTA-ALUEEN ASUKASMÄÄRÄ

on suuri, jonka vuoksi toiminta-alueella on paljon erilaisia yhdistyksiä ja yrityksiä. Asutus on keskittynyt kaupunkiin ja kuntakeskuksiin, kun taas harvaan asutulla alueella asukkaiden määrä on laskusuunnassa. Kaupunkialueelle keskittynyt väestö omistaa paljon loma-asuntoja maaseutualueilla, ja vapaa-ajan asukkaat sekä muualta tulevat matkailijat käyttävät paikallisia palveluita harvaan asutulla alueella. Digitalisaatio ja sen mahdollistamat etätyömahdollisuudet sekä monipaikkaisuus lisäävät maaseutualueiden asutusta ja vetovoimaa ja sen myötä alueiden palveluita voidaan parantaa ja kehittää.

MONIPUOLISET KOULUTUS- ja työmahdollisuudet toiminta-alueella antavat nuorille ja nuorille aikuisille mahdollisuuden pysyä lähellä kotiseutuaan. Nuoret ovat pääosin aktiivisia ja haluavat vaikuttaa omiin harrastus- ja työllistymismahdollisuuksiinsa, yrittäjyysmyönteisyys on nähtävissä ja siihen kannustetaan monissa yläkouluissa. Nuoret toteuttavat paljon erilaisia yrityskokeiluja 4H- ja NY-yritystoiminnan avulla. Alueellinen eriarvoisuus on nähtävissä toiminta-alueella: nuorille on tarjolla harrastusmahdollisuuksia kaupunkialueella ja kuntakeskuksissa, mutta maaseutualueilla ja erityisesti harvaan asutuilla alueilla mahdollisuudet ovat vähäisempiä. Nuoret toivovat kokoontumistiloja ja monipuolisia harrastusmahdollisuuksia. Nuoret haluaisivat vaikuttaa enemmän kotipaikkakuntansa asioihin. Nuoriso Leader-rahoitusvälineen avulla voidaan osittain vastata nuorten tarpeisiin. Alueen nuorten kanssa toimivien tahojen

kanssa tulee jatkossakin tehdä tiivistä yhteistyötä ja luoda uusia verkostoja, jotta nuorten toiveet saadaan paremmin kuuluviin.

TOIMINTA-ALUEEMME IHMISTEN paikallinen identiteetti on vahva, vaikka alueella on tapahtunut isoja kuntaliitoksia. Esimerkiksi Ouluun liitettyjen entisten kuntien asukkaat ovat edelleen omasta mielestään Kiiminkiläisiä tai Haukiputaalaisia, eivät niinkään Oululaisia. Alueen teollisuutta ja elinkeinoelämää leimaa edelleen kulttuurihistoria, joka on vahvasti sidoksissa alueen jokiin: tervan tuotanto, uitto sekä lohien kalastus aikoinaan ovat johtaneet alueen vahvaan metsä- ja puutuoteteollisuuteen sekä kalastuksen ja kalanjalostuksen kehittymiseen. Kulttuurihistoria on nähtävissä alueen tapahtumissa ja järjestötoiminnassa, mutta sitä voisi vielä enemmän hyödyntää esimerkiksi matkailupalveluiden tuotteistamisessa. Tapahtumat ja toimijoiden järjestämät koulutukset sekä perinnetiedon levittäminen ovat tärkeitä keinoja pitää yllä perinteisten taitojen osaamista ja siten vahvistaa paikallista identiteettiä.

HEIKKOUSIEN LIEVENTÄMINEN

SUURIMPANA HEIKKOUTENA koetaan alueellamme alueellisen eriarvoisuuden lieväntyminen, joka näkyy erityisesti palveluiden keskittymisenä kuntakeskuksiin ja palveluiden heikkenemisenä harvaan asutuilla alueilla. Pitkät välimatkat osassa toiminta-alueita hankaloittavat palvelujen saa-

vutettavuutta. Avainasemassa palveluiden järjestämisessä ja ylläpitämisessä ovat aktiiviset kylät, joita alueellamme toimii useita. Kyläyhteisöjen ja erilaisten järjestöjen toimesta voidaan palveluita järjestää maaseutualueilla asukkaiden tarpeista ja uudella tavalla. Toimivat nettiyhteydet ovat edellytys maaseutualueiden vetovoiman lisäämiselle, niiden myötä pystytään parantamaan etätyömahdollisuuksia ja lisäämään monipaikkaisuutta. Monipaikkaisuus edesauttaa uusien palveluiden syntymistä ja edistää työllisyyttä harvaan asutuilla alueilla. Viimeisten parin vuoden aikana on tehty iso harppaus digitalisaation edistämässä ja jatkossa se luo paljon mahdollisuuksia palveluntuotantoon sekä alueen asukkaiden ja toimijoiden kohtaamiseen pitkistä välimatkoista huolimatta. Digitalisaatio säästää paljon resursseja ja luo mahdollisuuksia lisätä paikkaan sitoutumattomia yritystoimintaa.

MAASEUTUALUEILLA TARVITAAN lisää osaamista ja keinoja sekä uusia toimintamalleja palveluntuotantoon. Alueella on paljon erilaisia palveluita tuottavia yhdistyksiä ja kolmannen sektorin toiminta on aktiivista. Haasteena on yhdistystoimijoiden ikääntyminen ja aktiivitoimijoiden väsyminen vapaaehtoistoimintaan. Alueella on yhdistyksiä, joissa toimintaa ei enää jakseta tai pystytä kehittämään, jotta se palvelisi asukkaita paremmin. Nuoret haluaisivat mukaan järjestötoimintaan, mutta eivät tiedä millä tavoin voisivat osallistua. Tarve ja kysyntä eivät kohtaa, jonka vuoksi olisi tärkeää löytää ratkaisuja ja uusia toimintamalleja, jotta erilaiset yhdistykset pystyvät jatkossakin

tuottamaan alueelleen tarpeellisia palveluita. Tarvitaan keinoja ihmisten osallistamiseen ja kohtauttamiseen eri toimijoiden kanssa uusien yhteistyömallien luomiseksi. Hyvää lisäresurssia toimintaan voi löytyä nuorten lisäksi myös mm. eläkeläisten ja kausiasukkaiden joukosta. Verkostojen kehittäminen ja yhteistyön lisääminen eri toimijoiden kesken lisää osaamista ja säästää väheneviä resursseja. Yhdistystoimijoiden jaksamiseen tulee panostaa, jotta jatkossakin maaseutualueilla pystytään ylläpitämään erilaisia harrastusmahdollisuuksia, toimitiloja ja tapahtumia.

RUOHON- JUURITASOA SUUREMMAT KEHITTÄMIS- TARPEET

RURALIZATION (maaseutualueiden) -tutkimuksen megatrendit, pienemmät trendit ja niiden heikot signaalit ovat tunnistettavissa toiminta-alueellamme ja ne ovat havaittavissa myös SWOT – analyysissä. Erilaiset globaalit uhat ovat aiheuttaneet alueen asukkaissa turvallisuuden tunnetta sekä lisännyt tarvetta varautua näihin uhkiin. Kyläturvallisuusasiat ovat nousseet uudelleen vahvasti esille ja niihin liittyvät kehittämistarpeet painottuvat erityisesti infran ja saavutettavuuden ylläpitoon: vesihuolto, sähköverkko, laajakaista ja tiestö. Harvaan asutuilla alueilla on tärkeää

5. TOTEUTUS JA TAVOITTEET

kehittää ja ylläpitää myös paloturvallisuuteen sekä ensihoitoon liittyviä asioita. Toimivien laajakaistayhteyksien merkitys korostuu entisestään, kun yhä useammat palvelut ovat siirtyneet etäyhteyksin toteutettavaksi.

KAIKKIIN ALUEELTA nousseisiin, alueellisesti laajoihin tai valtakunnallisiin kehittämistarpeisiin, ei voida ruohonjuuritason Leader-toiminnalla vaikuttaa. Esimerkiksi kuntatalouden heikkenemiseen, toimijoiden ikääntymiseen tai infrahankkeisiin ei voida Leader – toiminnalla suoranaisesti vaikuttaa. Leader – toiminnalla voidaan edistää yksilön omaa osaamista ja verkostoitumista järjestämällä koulutuksia ja tilaisuuksia. Vahva yhteistyö kuntien yritysneuvojien kanssa luo mahdollisuuksia asua ja yrittää paikkakunnalla, joka voi vaikuttaa positiivisesti kuntatalouden kehittymiseen. Pohjois-Pohjanmaan ELY – keskus vastaa osaltaan niistä kehittämistarpeista toiminta-alueella, joita Leader-ryhmä ei voi rahoittaa. Näitä ovat muun muassa laajakaistahankkeet, vesihuolto ja tieinfra.

STRATEGIAN PÄÄTAVOITTEENA on toiminta-alueen pito- ja vetovoiman lisääminen niin, että maaseudulla asumisen edellytykset säilyvät ja paranevat. Tämä edellyttää työtä ja toimeentuloa, palveluita sekä toimintaa, tapahtumia ja harrastusmahdollisuuksia. Tavoitteeseen päästään alueelta nousseiden tarpeiden perusteella laaditun viiden painopisteen avulla:

PAINOPISTEET



5.1 Elinvoimainen maaseutu

ALUEEN ASUKKAILTA ja toimijoilta on noussut hyvin selkeästi esille maaseutualueiden ja erityisesti harvaan asutun alueen yritystoiminnan kehittäminen. Ehdoton edellytys maaseutualueiden elinvoiman säilymiseen ja kehittämiseen ovat yritystoiminta sekä työllistäminen. Leader

haluaa kannustaa uusia yrittäjiä kokeilemaan yritystoimintaa ja työllistämään itsensä. Yhtä tärkeää on olla mukana tukemassa toimivien yritysten kehittäminen ja laajentamistoimia, jotka myös lisäävät työpaikkoja alueella. Yritykset tarvitsevat monenlaista asiantuntijaosaamista, joiden avulla yrittäjä voi lisätä toiminnan suunnitelmallisuutta, tavoitteellisuutta, kokeilla uusia tuotteita ja palveluita sekä kansainvälistyä ja lisätä uusia asiakasseg-

menttejä. Leaderillä on alueellaan tärkeä rooli erilaisten kokeilujen sekä innovaatioiden kehittämisessä. Yritystoiminnan monipuolistaminen, esimerkiksi maatilojen sivuelinkeinojen kehittäminen ja tuotekokeilut luovat mahdollisuuksia ympärivuotiseen toimintaan. On tärkeää tukea myös osa-aikaisia tai kausiyrittäjiä, koska näiden myötä syntyy kokoaikaisia työpaikkoja ja uusia palveluita. Etätö ja monipaikkaisuus maaseutuasumisessa antavat uusia

mahdollisuuksia työllistyä koti- tai mökkipaikkakunnallaan. Olemassa olevien työpaikkojen ja palveluiden säilyttäminen maaseutualueilla on ensisijaisen tärkeää, välttämättä yritysten kehittämistoimien ei tarvitse johtaa aina uusien työpaikkojen tai palveluiden syntymiseen.

MAASEUTUALUEIDEN ELINVOIMAN lisäämisessä tärkeää on yritysten palveluiden kehittäminen. Keskeisenä on markkinoinnin kehittäminen ja uusien markkinointikanavien luominen. Yritysten tulee kehittää uusia tapoja tuottaa palveluita ja siten lisätä palveluntarjontaa. Digitalisaatio on avainasemassa ja se edellyttää toimivia kyläverkkoja ja kattavia laajakaistapalveluja. Digitalisaation luo mahdollisuuksia verkkokauppatoimintaan sekä erilaisten verkkopalveluiden tuottamiseen. Palveluiden ja yritystoiminnan kehittämisessä yritykset tarvitsevat asiantuntijoiden tarjoamaa koulutusta ja osaamista: esimerkiksi laatutyö- ja liiketoimintaosaamista, brändi- ja markkinointikoulutusta, digiosaamista, tuotekehitystä ja tuotteistamista. Palveluiden ja toiminnan kehittämisessä tärkeää on yritysten yhteistyön lisääminen, toimijoiden kohtaaminen ja erilaisten verkostojen luominen.

TOIMET

- Aloittavien ja toimivien yritysten tukeminen toiminnan aloittamisessa ja kehittämisessä, esimerkiksi:
 - *Yritysten kokeilut, uudet tuotteet ja palvelut*
 - *Investoinnit*
 - *Markkinoinnin ja osaamisen lisääminen*
 - *Asiantuntijapalvelut*
 - *Kansainvälistyminen ja uudet asiakassegmentit*
- Yritysten välisen yhteistyön lisääminen ja verkostojen kehittäminen
- Osa-aikaisen ja kausiyrittäjyyden tukeminen, toiminnan monipuolistaminen
- Paikkaan sitoutumattoman yritystoiminnan tukeminen
- Maatalouden pienet kokeilut

TAVOITTEET

- Tuettujen yrityskokeilujen määrä 15 kpl
 - *joista maatalouden kokeiluja 5 kpl*
- Tuettujen yritysten määrä 70 kpl
 - *joista uusia yrityksiä 40 kpl*
- Uudet työpaikat 40 kpl
- Säilytetyt työpaikat 60 kpl
- Uusia palveluita tai tuotteita 40 kpl
- Säilytettyjä/parannettuja palveluita tai tuotteita 30 kpl
- Muille rahoittajille ohjatut hankeideat 20 kpl

5.2 Matkailu

TOIMINTA-ALUEELTA ON noussut vahva tarve matkailun kehittämiseen ja useissa alueen kunnissa matkailun kehittämiseen on tarkoitus panostaa tulevina vuosina. Toiminta-alueen monipuoliset luonto- ja kulttuurikohteet antavat mahdollisuuksia kehittää erilaisia tuotteita ja ohjelmapalveluita maaseudulla. Matkailun kehittäminen edellyttää osaamisen lisäämistä sekä toimivaa, kunnossa olevaa infraa ja kohteiden saavutettavuutta. Reitistöt tukevat alueen matkailun kehittämistä ja alueen houkuttelevuutta. Matkailijoiden, harrastajien ja retkeilijöiden ohjaaminen merkityille reiteille vähentää ympäristön roskaamista ja haittoja luontoympäristölle.

MATKAILUN KEHITTÄMISESSÄ erityisen tärkeää on markkinointi ja tuotteistaminen, joka vaatii eri toimijoiden yhteistyötä ja verkostoitumista, jotta palveluita ja tuotteita saadaan paketoitua järkevästi sekä kuluttajille helposti ostettaviksi. Matkailijoille tulee olla tarjolla ajantasaisia opastus- ja karttapalveluita. Digitalisaation hyödyntäminen matkailussa luo mahdollisuuksia uusien palvelujen ja tuotteiden kehittämiseen sekä lisää saavutettavuutta ja tietoa eri alueista. Matkailukeskusten lisäksi kylä- ja lähimatkailu on kasvussa ja kylille on tarve kunnostaa ja rakentaa erilaisia reitistöjä, jotta luontokohteet saadaan helpommin saavutettaviksi. Yhdistykset voivat tuottaa erilaisia palveluita matkailun tueksi, kuten matkaparkkeja, majoitusta, kahvilapalveluja, opaspalveluja ja

erilaisia ohjelmapalveluja. Yhteistyö kuntien, yritysten ja yhdistysten välillä on tärkeää, jotta tuotetut palvelut tukevat toisiaan. Mat-

kailun kehittämisen kohderyhminä voi olla paikalliset asukkaat, kotimaan matkailijat ja kansainväliset matkailijat.

TOIMET

- Uusien matkailupalveluja tuottavien yritysten tukeminen ja toimivien matkailuyritysten toiminnan kehittäminen sekä kylä- ja lähimatkailupalveluiden kehittäminen, esimerkiksi:
 - *tuote- ja palvelukokeilut, tuotteiden ja palveluiden kehittäminen, tuotteistaminen, ohjelmapalvelut*
 - *investoinnit*
 - *markkinoinnin ja osaamisen lisääminen, asiantuntija-apu*
 - *kansainvälistyminen*
- Osa-aikaisen ja kausiyrityksyyden tukeminen sekä yrityskokeilut
- Toimijoiden välisen yhteistyön lisääminen ja verkostojen kehittämisen

TAVOITTEET

- Tuettujen matkailun alan yrityskokeilujen määrä 5 kpl
- Tuetut matkailupalveluita tuottavat yritykset 25 kpl
 - *joista uusia yrityksiä 5 kpl*
- Uudet työpaikat matkailun alalla 5 kpl
- Säilytetyt työpaikat matkailun alalla 20 kpl
- Uudet palvelut ja tuotteet 20 kpl
 - *joista yhdistysten tuottamina 7 kpl*
- Säilytettyjä/parannettuja palveluita tai tuotteita 20 kpl
 - *joista yhdistysten tuottamina 10 kpl*
- Tuetut matkailua tukevat retkeilykohteet ja reitistöt 5 kpl

5.3 Aktiiviset toimijat

MAASEUTUALUEILLA HARRASTUSMAHDOLLISUUKSIA ja palveluita tuottavat usein järjestöt. Alueellamme on paljon aktiivisia järjestöjä, joita on tärkeää tukea toiminnan ja toimintatapojen kehittämisessä. Järjestöjen ylläpitämiä liikuntapaikkoja sekä harrastus- ja kokoontumistiloja tulee kehittää, jotta ne palvelevat paremmin alueen toimijoita. Kehittämisessä tulisi huomioida esimerkiksi digitalisaatio, esteettömyys ja turvallisuus. Yhdistystoimijat tarvitsevat osaamista, jotta toimintaa pystytään kehittämään ja se palvelisi paremmin asukkaiden sekä eri-ikäisten tarpeita. Kylien turvallisuus- ja toimintasuunnitelmien avulla voidaan luoda uusia toimintamalleja, parantaa yhteistyötä ja lisätä suunnitelmallisuutta kehittämistoimissa. Digitalisaation avulla lisätään saavutettavuutta ja palveluita erityisesti harvaan asutuilla alueilla. Palveluiden keskittämisen myötä kylillä voitaisiin kehittää erilaisia monipalvelukeskuksia, joissa yhdistykset ja yritykset voivat tarjota erilaisia palveluita. Palveluntuotannossa ja toiminnan kehittämisessä yhteistyö eri toimijoiden kesken on tärkeää ja Leader voi olla mukana verkostojen kehittämisessä. Verkostot, yhteistyö, vertaisoppiminen ja hyvien käytänteiden jakaminen on keino säästää resursseja ja oppia uutta. Jatkossa tulee löytää keinoja alueen asukkaiden osallistamiseen, miten saada uusia toimijoita mukaan järjestötoimintaan ja talkootyöhön. Erityisesti nuoret ovat ilmaisseet kiinnostuksensa päästä mukaan järjestötoimintaan. Eri ikäryhmillä tulee olla

mahdollisuus osallistua ja vaikuttaa. Alueella on noussut tarve ikäihmisiä palvelevasta Seniori Leader-toimintamallin kehittämisestä. Alueella halutaan jokin selkeämpi ja nopeampi tukimuoto ikäihmisille suunnattujen pienimuotoisten palveluiden kehittämiseen ja toteuttamiseen. Seniori Leaderillä halutaan vastata sellaiseen tarpeeseen, jota ei voida tukea muilla rahoitusvälineillä.

ALUEELTA ON noussut selkeä tarve saada lisää turvallisia, monipuolisia ja lähellä olevia retkeily- ja ulkoilureittejä, jotka tuovat luontokohteet helpommin saavutettaviksi. Retkeily- ja ulkoilureittejä sekä erilaiseen harrastustoimintaan liittyviä reittejä on toiminta-alueella kohtalaisesti, mutta kasvavien kävijämäärien sekä ulkoilun, retkeilyn ja luonnossa liikkumisen lisääntymisen vuoksi tarvitaan uusia reittejä, olemassa olevien reittien kunnostamista, esteettömyyden huomioimista ja oheispalvelujen rakentamista, kuten esimerkiksi laavuja ja lintutorneja. Reitistöt tukevat alueen matkailun kehittämistä, mutta myös lisäävät asukkaiden hyvinvointia ja alueen houkuttelevuutta. Matkailijoiden, harrastajien ja retkeilijöiden ohjaaminen merkityille reiteille vähentävät ympäristön roskaamista ja haittoja luontoympäristölle.

HARRASTUSTOIMINTA ON monipuolistunut viime vuosina ja maaseutualueille tarvitaan eri ikäryhmien tarpeisiin uudenlaisia liikuntamahdollisuuksia ja -paikkoja sekä monipuolisesti erilaiseen harrastustoimintaan liittyvää infraa. Esimerkiksi frisbeegolfissa harrastajamäärät ovat voimakkaasti kasvaneet ja tarve uusien, vaativampien ratojen rakentamiselle on suuri. Alueella on tarve muun muassa erilaisten

ulkokuntosalien, maastopyöräreittien, kuntoportaiden ja moottoriurheilutoimintaan liittyvään rakentamiseen. Erilaisia taide- ja kulttuuriteemaisia luontopolkuja olisi tarve kehittää lisää. Kulttuurituotannossa tärkeitä ovat paikalliset tapahtumat, joita kehittämällä ja uusia tapahtumia järjestämällä saadaan tuotettua asukkaille ja mökkiläisille monen-

laisia elämyksiä sekä houkutelua matkailijoita. Kulttuuripääkaupunki 2026-hankkeen myötä alueella järjestetään paljon uusia tapahtumia ja uutta toimintaa. Pienemmät ja paikalliset tapahtumat voivat olla Leader-rahoitteisia. Järjestöjen rooli erilaisten palveluiden ja harrastusmahdollisuuksien tuottamisessa tulee kasvamaan.

TOIMET

- Järjestöjen toiminnan ja toimintatapojen kehittäminen, palveluiden parantaminen, esimerkiksi:
 - *reitit ja luontokohteet*
 - *ulkoilu-, liikunta- ja harrastuspaikat*
 - *kokoontumis- ja kulttuurituotannon tilat*
 - *esteettömyyden, turvallisuuden, saavutettavuuden parantaminen*
 - *kehittämistoiminta, osaamisen lisääminen, digitalisaation lisääminen*
 - *markkinoinnin kehittäminen, tuotteistaminen*
 - *monipalvelukeskuksien kehittäminen*
- Toimijoiden välisen yhteistyön lisääminen ja verkostojen kehittäminen
- Tapahtumien kehittäminen
- Seniori Leader -kokeilu

TAVOITTEET

- Tapahtumien kehittämiseen suuntautuvat hankkeet 15 kpl
 - *joista uusia tapahtumia 10 kpl*
- Yhdistysten toiminnan kehittämiseen ja osaamisen lisäämiseen suuntautuvien toimenpiteiden määrä 10 kpl
- Uudet palvelut ja tuotteet 10 kpl
- Säilytettyjä/parannettuja palveluita tai tuotteita 10 kpl
- Tuetut liikuntapaikat ja harrastusreitit 10 kpl
- Tuetut ulkoilu- ja retkeilykohteet 5 kpl
- Tuetut kokoontumis- ja harrastetilat 15 kpl
- Seniori Leader -toimenpiteiden määrä 15 kpl

5.4 Ympäristö

YMPÄRISTÖN JA ilmaston kannalta tärkeitä pieniä paikallisia tekoja voivat olla energiatehokkaat ja ekologiset ratkaisut yritysten sekä yhdistysten investoinneissa ja kehittämistoimissa. Näitä voivat olla esimerkiksi toimitilojen lämmitystapamuutokset, ympäristöystävälliset ja vastuulliset valinnat konehankinnoissa, kierrätyksen ja kierrätysjärjestelmien kehittäminen, sivuvirtojen hyödyntäminen sekä hävikin vähentäminen. Uusiutuvan energian käyttöönottoa sähköntuotannossa ja lämmityksessä tulee suosia. Biotalousalojen ja biokierrotalouden kehittäminen, lähiruuan ja vajaan hyödynnettyjen kalalajien käytön edistäminen sekä muut hiilijalanjälkeä pienentävät toimet.

ALUEELTA ON noussut tarve erityisesti vesistöjen virkistyskäytön lisäämiseen. Näitä investointeja voivat olla veneilyn ja vapaa-ajan kalastuksen edellytysten parantaminen, veden virtaaman lisääminen tai uimapaikkojen kehittäminen. Ympäristön parantamiseen liittyviä tarpeita ovat muun muassa toimintaympäristön ja rantojen siistimistä sekä raivausta. Paikallisesti voi olla tarvetta vieraskasvitorjunnalle, perinneympäristöjen parantamiselle, maisemahoidolle ja laiduntamiselle. Suunnitelmia ja pienimuotoisia investointeja liittyen vesistöjen kunnostuksiin ja kalataloudellisiin toimiin voidaan tukea, jos niihin ei ole mahdollista saada muuta rahoitusta esimerkiksi ELY-keskuksen kautta.

ALUEEN ASUKKAIDEN ja toimijoiden ympäristökasvatus sekä ympäristötietoisuuden lisääminen on tärkeää, jota voidaan tehdä esimerkiksi erilaisten tapahtumien, tilaisuuksien, tiedottamisen ja koulutuksen keinoin. Yhteistyö ja vertaisoppiminen toimijoiden kesken on avainasemassa, jotta saadaan hyviä käytänteitä levitettyä ja osaamista lisättyä.

TOIMET

- Energiatehokkaiden ja ekologisten ratkaisujen kehittäminen yrityksille ja järjestöille esimerkiksi:
 - *toimitilojen ja kaluston energiatehokkaat ja ekologiset ratkaisut*
 - *pienet paikalliset ilmastoteot*
- Biotalousalan tuotteiden ja palveluiden kokeilut sekä kehittäminen
- Vesistöjen virkistyskäytön parantaminen ja kehittäminen
- Luonnon monimuotoisuuden edistämiseen liittyvät toimet.
- Ympäristön kunnostaminen
- Ympäristötietoisuuteen ja ympäristökasvatukseen liittyvän osaamisen lisääminen
 - *tapahtumat, tilaisuudet, koulutus*

5.5 Nuorten maaseutu

NUORTEN OSALLISTAMINEN erilaiseen järjestötoimintaan edellyttää, että nuoret pääsevät aidosti vaikuttamaan siihen, millaista toimintaa alueella jatkossa järjestetään. Tämä vaatii uudenlaisia toimintatapoja ja digitalisaation hyödyntämistä toiminnassa. Leader-ryhmä voi olla mukana järjestämässä koulutuksia, rahoittamalla erilaisia yhdistysten kehittämishankkeita ja luomassa verkostoja paikallisesti, alueellisesti tai valtakunnallisesti.

NUORISO LEADER-TOIMINTAA tullaan jatkamaan ja Nuoriso Leader rahoituksella tuetaan muun muassa nuorten yrityskokeiluita. Toiminta-alueemme nuoria sekä nuoria aikuisia pyritään kannustamaan ja ideoimaan rohkeasti yrittäjyyttä, samalla edistää nuorten työllistymistä sekä työelämätaitoja. Nuoriso Leader yritystuki voi toimia ensimmäisenä askeleena nuoren yrittäjäpolulla ja se on koettu alueella erittäin tärkeäksi avuksi yritystoiminnan käynnistämiseksi. Nuoriso Leader -tukea on helppo hakea ja se on joustava. Kokeilun jälkeen nuori voi halutessaan hakea muita Leader -rahoitteisia tukia, esimerkiksi osa-aikaisena tai kokoaikaisena yrittäjänä. Vuonna 2022 aloitettiin kaksivuotinen kokeilu Oulun kaupunkialueen nuorille, jonka tarkoituksena on aktivoida ja tukea myös kaupunkialueella asuvia nuoria kokeilemaan yrittäjyyttä.

NUORISO LEADER rahoituksella voidaan tukea myös nuorten vapaamuotoisia projekteja, esimerkiksi nuorten järjestä-

mää toimintaa ja tapahtumia. Vapaa-
muotoisilla projekteilla nuoret voivat
kehittää omaa kotiseutuaan ja harrastus-
mahdollisuuksia. Maaseuturahoituksen
avulla voidaan tukea alueelta nouseita
nuoriin kohdistuvia hankkeita.

OULUN SEUDUN Leaderilla toimii hal-
lituksen alaisuudessa oma nuorisotyö-

ryhmä, jonka toimintaa on tarkoitus jatkaa
ja kehittää tulevalla kaudella. Toiminnasta
halutaan tehdä pysyvää. Toiminnalla erityi-
sesti halutaan panostaa nuorten vaikuttamis-
mahdollisuuksiin, viestintään, verkostojen
kehittämiseen ja yhteistyön parantamiseen
eri toimijoiden kesken. Alueemme nuorten
toiveesta tuodaan enemmän esiin kansainvä-
liseen toimintaan liittyviä mahdollisuuksia.

TAVOITTEET

- Yritysten ja yhteisöjen energiatehokkaat ja ekologiset investoinnit 20 kpl
- Biotalousalan kokeilut ja kehittäminen 5 kpl
- Ympäristön kunnostamiseen liittyvät toimet 5 kpl
- Vesistön virkistyskäytön kehittämiseen liittyvät toimet 5 kpl
- Ympäristötietoisuuteen ja ympäristökasvatukseen liittyvän tapahtumien, tilaisuuksien määrä 5 kpl

TOIMET

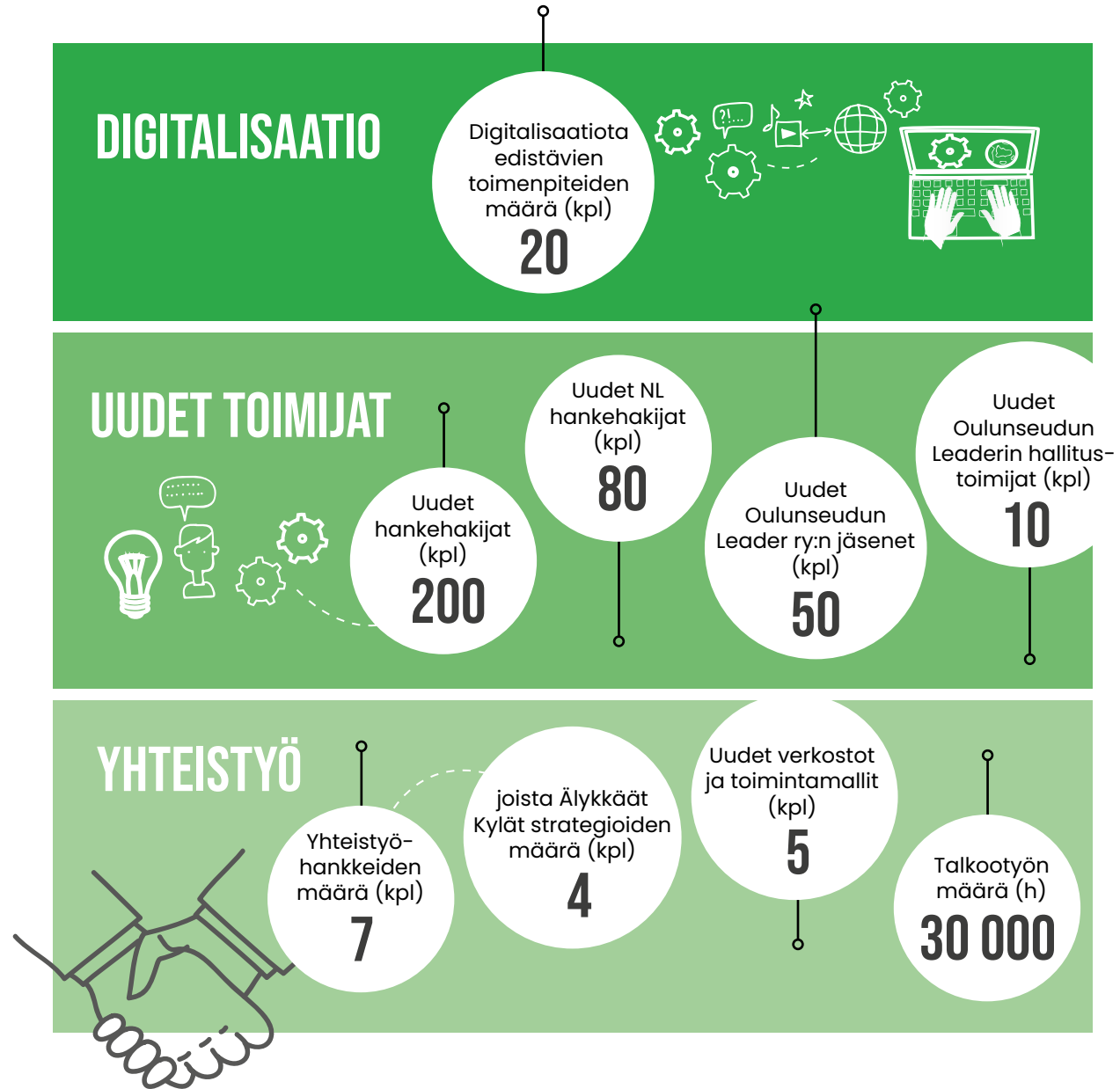
- Nuorten osallistamis- ja vaikutusmahdollisuuksien kehittäminen
- Harrastusmahdollisuuksien monipuolistaminen
- Kokoontumistilojen kehittäminen
- Yrittäjyyskasvatus ja yrityskokeilujen tukeminen
- Nuorten omien tapahtumien ja toiminnan tukeminen
- Yhteistyön lisääminen ja verkostojen kehittäminen
- Nuorisotyöryhmätoiminnan kehittäminen
- Kansainvälisen toiminnan kehittäminen

TAVOITTEET

- Nuorten kokoontumis- ja harrastusmahdollisuuksien kehittämiseen liittyvät hankkeet 8 kpl
- Nuoriin kohdistuvat kehittämishankkeet ja tapahtumat 3 kpl
- Nuoriso Leader rahoitusta saaneiden yrityskokeilujen määrä 80 kpl
- Nuoriso Leader rahoitusta saaneiden vapaamuotoisten hakemusten määrä 50 kpl
- Nuorisotyöryhmätoiminnassa mukana olleiden nuorten määrä 5 vuoden aikana 300 hlö
- Kansainväliset toimet 2 kpl
- Hankkeissa mukana olleiden nuorten määrä 300 hlö
- Tilaisuuksiin osallistuneiden nuorten määrä 1000 hlö

5.6 Strategian läpileikkaavat teemat:

ALUELTA NOUSI vahvasti esille kolme teemaa: digitalisaatio, yhteistyö ja uudet toimijat. Teemat näkyvät selkeinä tarpeina kaikissa painopisteissä, jonka vuoksi ne on valittu strategian läpileikkaaviksi tavoitteiksi. Digitalisaation kehittämistä ja parantamista edistäviä toimia tavoitellaan 20 kappaletta ja näitä voivat olla laajakaistojen sekä kyläverkkojen kehittämiseen liittyvät hankkeet tai pienet yritysten ja yhteisöjen toiminnan kehittämiseen liittyvät toimet, kuten esimerkiksi jonkin palvelun tuottaminen etäyhteydellä. Leader-toimintaan saadaan uusia toimijoita mukaan muun muassa rahoitettujen hankkeiden kautta ja aktivoimalla uusia jäseniä Leader-yhdistystoimintaan. Yhteistyötä alueella konkreettisemmin lisätään erilaisten yhteistyöhankkeiden avulla, myös Leader-ryhmä voi lisätä alueensa toimijoiden välistä yhteistyötä kehittämällä uusia verkostoja ja tuomalla eri toimijoita yhteen niiden avulla.



6. STRATEGIAN RAHOITUSSUUNNITELMA

TOIMINTA-ALUEEN KUNNAT ovat sitoutuneet Leader-toimintaan vuosille 2021-2027. Ohjelmakauden (2021-2027) kokonaiskuntaraha on maaseuturahaston hankkeisiin yhteensä 2,2 milj.€ ja hallintoon 600 000 €. Laskutus on jaettu tasaisesti vuosille 2021-2027. Kuntarahasta on käytetty siirtymäkaudella hankkeisiin 300 250 € ja hallintoon 75 750 €. Uudelle ohjelmakaudelle on kuntarahoitusta käytettävissä yhteensä 2 424 000, josta hankkeisiin kohdistuu noin 1,9 milj.€. Tätä osuutta vastaan haetaan CAP-rahoitus (eu:n ja valtion osuus) Leader-ryhmän strategian toteuttamiseksi.

NUORISO LEADER-TOIMINTAAN on kuntarahasitoumusten mukaisesti käytettävissä vuosille 2021-2027 yhteensä 245 000 €. Nuoriso Leaderin kaksivuotiseen yritystutkikokeiluun kaupunkialueelle on budjetoitu vanhaa kuntarahaa alustavasti 16 000 €. Nuoriin liittyviä toimia rahoitetaan myös CAP-rahoituksella esimerkiksi Leaderin omasta rahoituskehiksestä. Alueelta nousevien kansainvälisten hankealoitteiden toteuttamiseen voidaan hyödyntää CAP-rahoituksen lisäksi myös Erasmus-rahoitusta. Kaudelta 2007-2013 jäljelle jäänyttä kuntarahaa voidaan käyttää erilaisiin kokeiluihin,

kuten Seniori Leader-kokeiluun tulevalla ohjelmakaudella. Alueelta nousseiden paikallisten hankeideoiden eteenpäin viemisessä voi olla tarpeen hyödyntää myös muita rahoituskanavia, kuten ELY-keskuksen CAP-rahoitusta tai aluekehitysrahastojen rahoitusta, etenkin jos kyseessä on laajemmalla alueella tehtävistä paikallisista toimista tai laajemmasta yhteistyöstä toimijoiden välillä.

KALALEADER-TOIMINTAAN ON saatu rahoitus Euroopan meri-, kalatalous- ja vesiviljelyrahastosta yhteensä 950 000 € ja Perämeren rannikon kalaleader-strategian toi-

minta-alueen kunnilta sitoumusten mukaan noin 170 000 €. Kuntarahaa on jäänyt jonkin verran käyttämättä vuosilta 2015-2020 ja sitä voidaan kohdentaa uuden ohjelmakauden hallinnollisiin toimiin. Kalatalouden toimijoiden hankkeita ohjataan myös suoraan ELY-keskuksen rahoitettaviksi tai valtakunnallisiin tukihakuihin (EMKVR).

CAP-rahoitus paikallista kehittämisstrategiaa toteutettaviin toimiin (euroa).

PAINOPISTEET (jakautuminen):	EU (43 %)	VALTIO (37 %)	KUNTA (20 %)	JULKINEN RAHOITUS YHTEENSÄ (€)	YKSITYINEN RAHOITUS (tavoite vähint. 35 %)	KOKONAIS-RAHOITUS YHTEENSÄ (€)
1. Elinvoimainen maaseutu (30 %)	857 850	738 150	399 000	1 995 000	1 074 231	3 069 231
2. Matkailu (15 %)	428 925	369 075	199 500	997 500	537 115	1 534 615
3. Aktiiviset toimijat (30 %)	857 850	738 150	399 000	1 995 000	1 074 231	3 069 231
4. Ympäristö (15 %)	428 925	369 075	199 500	997 500	537 115	1 534 615
5. Nuoret (10 %)	285 950	246 050	133 000	665 000	358 077	1 023 077
Strategiaa toteutettavat toimet yhteensä	2 859 500	2 460 500	1 330 000	6 650 000	3 580 769	10 230 769
Toimintaraha	543 950	468 050	253 000	1 265 000	-	1 265 000

7. TOIMEENPANON KUVAUS

Hallinto ja osaaminen

STRATEGIAN TOIMEENPANOSTA ja paikallisesta kehittämisestä vastaa Oulun Seudun Leader ry, joka on toiminut paikallisena maaseudun kehittäjänä alueellaan jo vuodesta 2000. Yhdistyksen toimintaa ohjaa hallitus, joka on koottu kolmikantaperiaatteen mukaisesti. Hallituksen yhdeksän jäsentä ja heidän henkilökohtaiset varajäsenensä edustavat koko toiminta-alueella. Hallitusjäsenten toimikausi on kolme vuotta, mutta maksimissaan he voivat yhtäjaksoisesti edustaa hallituksessa kuusi vuotta. Hallitus koontuu keskimäärin 7–8 kertaa vuodessa. Hallituksen tehtävänä on seurata strategian toteutumista, toimia työnantajan roolissa, antaa lausunnot käsittelyyn tulevista hankkeista sekä yleisesti ohjata yhdistyksen toimintaa. Hallitus voi perustaa alaisuuteensa työryhmiä, joissa voi olla mukana hallitusjäsenten ja työntekijöiden lisäksi esimerkiksi eri alojen asiantuntijoita. Työryhmät voivat valmistella asioita, mutta ne eivät ole päätävissä roolissa. Tällä hetkellä työryhmiä on kolme: 1) strategiatyöryhmä, joka valmistelee erilaisia hallitukselle käsittelyyn tuotavia asioita, 2) kalaleader-jaosto, joka vastaa Perämeren rannikon kalatalousstrategian toimeenpanosta sekä 3) nuorisotyöryhmä, joka antaa lausunnot Nuorisotoiminnan Leader-hankkeista ja kehittää Nuorisotoiminnan Leader-toimintaa.

OULUN SEUDUN Leader ry:n ylintä pää-

tösvaltaa käyttää sen jäsenistö, joita on yhteensä 170. Jäsenistö valitsee keskuudestaan hallituksen jäsenet vuosikokouksessaan, joka pidetään vuosittain toukokuun loppupuolen mennessä. Jäseniltä peritään vuosittain jäsenmaksu. Yhdistyksen jäseniksi hyväksytään hallituksen toimesta kaikki oman kotiseutunsa kehittämisestä kiinnostuneet henkilöt ja yhteisöt, jotka sitoutuvat noudattamaan yhdistyksen sääntöjä. Jäsenistössä on monipuolisesti edustettuna alueen asukkaita, yrittäjiä, järjestöjä ja julkista hallintoa alueen eri kunnista.

LEADER-YHDISTYS TYÖLLISTÄÄ viisi kokoaikaista työntekijää. Toimintarahalla pitää pystyä työllistämään vähintään kolme henkilöä, koska toiminta-alue on laaja, väestömäärä on suuri ja hanketoiminta on alueella aktiivista. Toimintarahalla työskentelevät hoitavat hallinnon ja talouden tehtävät, viestinnän, verkostotyön, toimijoiden aktivoimisen ja neuvonnan sekä hakemuksiin liittyvät tehtävät. Määräaikaisista työntekijöistä yksi vastaa Nuorisotoiminnan tunnetuksi-hankkeen toteutuksesta ja toinen toimii kalatalousaktiivaattorina kalatalousalan hankkeissa ja vastaa niiden toteuttamisesta.

OULUN SEUDUN Leaderin laatukäsikirja on operatiivisen toiminnan perusta, johon on kirjattu kaikki oleellinen tieto toiminnasta ja prosesseista. Laatukäsikirja päivitetään säännöllisesti ja seuraava mittava päivitys

tehdään v. 2023 uuden ohjelmakauden alkaessa. Laatukäsikirja toimii uusien työntekijöiden ja hallitusjäsenten perehdytysvälineenä sekä toimintaa ohjaavana oppaana.

Osaaminen

TYÖNTEKIJÖILLÄ ON pitkä kokemus Leader-työstä, jonka myötä on kertynyt vahvaa taloudellista ja hallinnollista osaamista. Työntekijöillä on osaamista maaseudun eri toimialoihin, kalatalousalaan, taloushallintoon, yritystoimintaan ja viestintään liittyen. Tarkan talouden suunnittelun ansiosta yhdistyksen taloudellinen tilanne on hyvä. Kirjanpito, palkanlaskenta ja IT-palvelut on ostettu ulkopuolelta. Työntekijät osallistuvat alueellisiin ja valtakunnallisiin koulutuksiin.

HALLITUKSELLA JA kalatalousryhmällä on erinomainen paikallistuntemus, osaamista eri alojen yritystoiminnasta ja järjestötyöstä sekä julkisen sektorin tuntemusta. Näköala paikalliseen kehittämiseen on vahva ja monipuolinen. Nuorisotyöryhmän jäsenillä on paikallistuntemusta ja he tuovat arvokasta nuorten näkökulmaa Leader-ryhmän toimintaan sekä sen kehittämiseen. Hallituksen jäsenille ja varajäsenille sekä työryhmille järjestetään tarvittaessa koulutusta Leader-ryhmän toimesta, lisäksi hallitus ja työryhmät osallistuvat valtakunnallisiin koulutuksiin mahdollisuuksien mukaan. Hallitukselle ja

työryhmille järjestetään opintomatkoja rahoitettuihin kohteisiin tai vertaisoppimaan muilta toimijoilta alueella tai alueen ulkopuolella.

OULUN SEUDUN Leader ry tekee tiivistä yhteistyötä eri toimijoiden kanssa. Pohjois-Pohjanmaan muiden Leader-ryhmien ja ELY-keskuksen kanssa yhteistyössä kehitetään yhdessä toimintatapoja ja opitaan uutta järjestämällä säännöllisiä palavereja ja pitämällä yhteyttä säännöllisesti. Vertaisauditointia on tehty Kantri ry:n kanssa liittyen maaseuturahaston prosesseihin ja laatutyöhön. Oulujärvi Leader ry:n ja I samma båt ry:n kanssa on tehty yhteistyötä liittyen kalaleadereiden toimintatapoihin ja käytäntöihin. Vertaisauditointia jatketaan tulevalle ohjelmakaudella yhteistyössä muiden Leader-ryhmien kanssa.

Aktivointi ja tiedotus

YHDISTYS TIEDOTTAA alueen asukkaita ja toimijoita Leader-toiminnasta sekä rahoitusmahdollisuuksista useissa kanavissa. Yhdistyksen verkkosivuilla on Leader-ryhmän toimintaan liittyvä tieto ja sivustolle päivitetään säännöllisesti ajankohtaisia asioita sekä tietoa rahoitetuista hankkeista. Jäsenille ja uutiskirjeen tilanneille lähetetään kuukausittain sähköinen uutiskirje, jossa tiedote-

taan Leader-ryhmän ajankohtaisista asioista. Kuntien järjestöyhdyshenkilöille lähetetään kohdennettua tiedotusta, jonka he jakavat järjestöille. Leader-ryhmä hyödyntää tiedottamisessaan sosiaalisen median kanavia. Alueen paikallislehdet julkaisevat artikkeleita rahoitetuista hankkeista. Oulun Seudun Leader järjestää säännöllisesti hankehakuinfoja joko etäyhteydellä tai livetilaisuuksina. Erilaisin teemoin ja eri kokoonpanoin järjestetyt etäinfot ja koulutukset ovat saaneet hyvän vastaanoton.

AKTIVOINTIA JA tiedottamista on kehitetty vastaamaan asiakkaiden tarpeita. Asiakastarpeen perusteella luotiin suuren suosion saanut yritys – ja hanketukien etähakuinfo – toimintamalli, joka juurrutetaan pysyväksi käytännöksi. Verkkosivujen uudistus tehtiin vuoden 2021 aikana yhteistyössä Pohjois-Pohjanmaan Leader – ryhmien kanssa. Verkkosivuston uudistuksessa painotettiin asiakaskokemusta, helppokäyttöisyyttä ja matalan kynnyksen väylää ottaa yhteyttä Leader – toimistoon. Verkkosivujen ota yhteyttä – lomake on tavoittanut uusia toimijoita Leader-toiminnan pariin. Viestintää kehitetään viestintäsuunnitelman ja erillisen viestinnän vuosikellon avulla. Tavoitteena on tiedottamisen säännöllistäminen ja uusien toimijoiden sekä eri ikäryhmien tavoittaminen mahdollisimman laajasti koko alue huomioiden. Tulevalle ohjelmakaudelle laaditaan sosiaalisen median strategia, jonka tavoitteena on kehittää Leader-ryhmän sosiaalisen median kanavien viestintää. Viestinnän suurimmat haasteet ovat toiminta-alueen laajuus ja iso asukasmäärä suhteeseen

sa viestintään käytettäviin resurssihin sekä työntekijöiden viestintäosaamiseen liittyvän koulutuksen puute. Uusien, aikaa säästävien toimintatapojen kehittäminen ja työntekijöiden viestinnän koulutukset koetaan tärkeäksi erityisesti tulevalle ohjelmakaudella.

AKTIVOINTI JA tiedottaminen hoidetaan pääsääntöisesti työntekijöiden toimesta. Hallituksen ja työryhmien jäsenillä on velvollisuus viestiä Leader-toiminnasta sekä aktivoida oman alueensa asukkaita. Alueen toimijoiden innostaminen ja aktivointi oman asuinalueensa kehittämiseen vaatii paljon resursseja ja erilaisia toimintatapoja sekä verkostomaista toimintaa, etenkin kun toimitaan maantieteellisesti laajalla alueella, jossa on paljon eri toimijoita ja tarpeita. Rajalliset resurssit ja laaja toiminta-alue edellyttävät Leader-ryhmältä uusien toimintatapojen kehittämistä, jotta Leader-toiminnan tunnettavuutta alueella voidaan parantaa. Tämän vuoksi Leader-ryhmä on selvittänyt alueen toimijoilta uusia toimintatapamalleja. Alueella on selvä tarve etäyhteydellä tapahtuviin, erilaisten toimijoiden kohtaamisiin, esimerkiksi yritystoimijoiden aamukahvit ja eri toimialoilla toimivien järjestöjen tapaamiset. Kohtaamisten järjestämistä kokeillaan tulevalle ohjelmakaudella. Toimijoiden ja asukkaiden aktivoinnissa pyritään hyödyntämään mahdollisuuksien mukaan erilaisia interaktiivisia sovelluksia, jotka mahdollistavat myös hybridi – toteutuksena toteutettavat tilaisuudet.

YHDISTYKSEN SISÄISESSÄ viestinnässä käytetään Office 365 – ohjelmia ja pil-

vipalveluita. Sisäistä viestintää kehitetään aktiivisesti, jotta viestintä olisi mahdollisimman sujuvaa ja suunnitelmallista. Erilaisista työtehtävistä tiedottaminen ja yhdistyksen viestinnän vuosikello on toteutettu Planner – ohjelmalla, joka mahdollistaa tehtävien aktiivisen seurannan ja työtehtävien delegoimisen työntekijöille. Hallitusta ja työryhmiä informoidaan kokouksien yhteydessä toiminnasta, rahoitustilanteesta sekä strategian toteutumisesta. Hallituksella on käytössään salasanalla suojattu verkkosivujen extranet – tietopankki, jossa on yleistä tietoa Leader – hallitustyöskentelystä Oulun Seudun Leader ry:ssä.

Yhteistyö ja verkostoituminen

LAAJALLA TOIMINTA-ALUEELLA verkostomainen työskentely ja verkostojen kehittäminen on tärkeää. Strategian liitteenä olevassa verkostoanalyysissä on tuotu tarkemmin esille kaikki toiminnassa mukana olevat verkostot ja kuvattu yhteistyön tasoa sekä pohdittu kehittämisen kohteita. Verkostoomme kuuluu paljon paikallisia toimijoita hanketoiminnan kautta, mutta erilaisten toimijoiden keskinäistä yhteistyötä sekä yhteistyötä Leaderin kanssa tulisi lisätä. Teemme tiedottamisen osalta yhteistyötä verkostossa toimivien kunnallisten ja alueellisten toimijoiden kanssa. Vuonna 2020 sidosryhmille toteutetussa kyselyssä sekä vuonna 2021 pidetyissä sidosryhmätilaisuuksissa nousi esille tiedottamisen kehittäminen yhteistyössä ja erityisesti digitalisaation hyödyntäminen

viestinnässä ja verkostojen ylläpitämisessä.

VALTAKUNNALLISESTI VERKOSTOSAMME on lähinnä julkisen hallinnon organisaatioita. Suomen muut Leader -ryhmät sekä kalaleader -ryhmät ovat tärkeä osa verkostossa, kokemusten ja hyvien käytäntöjen jakamisessa. Tästä hyvä esimerkki on vuonna 2021 perustettu valtakunnallinen Nuoriso Leader koordinaatioryhmä, joka toimii taustatukena nuoriin sekä Nuoriso Leaderin liittyvissä kysymyksissä. Olemme yksi koordinaatioryhmän perustajajäsenistä. Alueelliset hankkeet muiden Leader -ryhmien kanssa ovat myös keskeisiä yhteistyön paikkoja, muun muassa Oulujärvi Leaderin kanssa edistetään erityisesti Oulujokivarteen, Kii-minkijokeen ja Tervareitistöön liittyviä toimia. Maakunnallisesti teemme hyvää ja vuorovaikutteista yhteistyötä Pohjois-Pohjanmaan ELY-keskuksen kanssa säännöllisellä viestinnällä, yhteisillä H&Y-tapaamisilla sekä kumppanuuskeskusteluilla. Olemme myös mukana alueellisessa maaseutufoorumissa, joka kokoaa säännöllisesti alueellisia ja paikallisia toimijoita yhteen. Osallistumme aktiivisesti alueellisesti järjestettäviin rahoitusinfoihin ja työpajoihin.

POHJOIS-POHJANMAAN LEADER-RYHMIEN kanssa tehdään tiivistä yhteistyötä järjestämällä säännöllisiä yhteistyöpäiviä, yhteisiä hallitustapaamisia sekä kehittämällä yhdessä viestintää. Ohjelma-kausittain laadimme Pohjois-Pohjanmaan Leader-ryhmien kanssa yhteisen maakunnallisen strategian, joka luo suuntaviivat paikalliskehittämiseen ja rakentaa pohjaa

8. SEURANTA JA ARVIOINTI

tiiville yhteistyölle. Yhteistyötä tehdään erityisesti alueellisten verkostojen kehittämisessä, Nuoriso Leader toiminnassa, tiedotuksessa ja aktivoinnissa sekä yhteisöjen ja yrittäjyyden kehittämisessä. Nuoriso Leader toimintaa toteutetaan yhteisten nettisivujen ja somen kautta, joita päivitetään yhdessä alueemme nuorisotyöryhmien kanssa. Pohjois-Pohjanmaan Leader-ryhmät ovat mukana erilaisissa alueellisissa organisaatioissa ja verkostoissa, sekä tarvittaessa tehdään yhteisiä kannanottoja eri foorumeihin. Näitä verkostoja ovat mm. Pohjois-Pohjanmaan kylät ry:n Leader-asiantuntijajäsenyys, Pohjois-Pohjanmaan ELY-keskuksen vesien- ja merenhoidon yhteistyöryhmä ja Pohjois-Pohjanmaan järjestöneuvottelukunta sekä Pohjois-Pohjanmaan liiton MYR maaseutuajaostossa kiertävä edustus.

PAIKALLISESTI TÄRKEIMPIÄ yhteistyökumppaneita ovat toiminta-alueemme kuntien virkahenkilöt, järjestöyhteyshenkilöt, yritysneuvojat sekä BusinessOulu, joihin pidetään säännöllisesti yhteyttä ja tiedotetaan ajankohtaisista asioista sekä teemoista. Kuntien nuorisotoimet, nuorisovaltuustot ja oppilaitokset ovat avainasemassa nuorten tavoittamisessa sekä saamisessa mukaan toi-

mintaan. Teemme paljon yhteistyötä koko Leader-toiminnassa erilaisten yhdistysten, järjestöjen ja seurojen kanssa. Teemahankkeiden avulla olemme saaneet aktivoitua määrällisesti paljon uusia hankehakijoita ja saatu jaettua tietoutta Leader – toiminnasta laajemmille kohderyhmille. Vuosina 2016–2021 toteutetut teemahankkeet ovat tavoittaneet yhteensä 124 yhteisöasiakasta.

PERÄMEREN RANNIKON kalatalousstrategian hallinnoijana Oulun Seudun Leader tekee tiivistä yhteistyötä strategian toiminta-alueen kuntien ja viranomaisien sekä alueen kalatalousalan toimijoiden kanssa. Kalaleader-toiminta perustuu verkostomaiseen toimintatapaan, koska toiminta-alueet ovat laajoja ja kalatalousalan toimintakenttä on melko suppea. Yhteistyö kalataloussektorilla eri toimijoiden välillä ulottuu paikallista tasoa laajemmalle. Verkostojen ylläpito vaatii resurssia, mutta yhteistyö toimijoiden välillä on kehittännyt toimialaa paljon eteenpäin Perämerellä.

LEADER-STRATEGIAN TAVOITTEIDEN täyttymistä seurataan säännöllisesti. Vuosittaisessa strategiakokouksessa käydään lävitse edellisen vuoden tavoitteita ja niiden toteutumista, tarkastellaan myönnettävän rahoituksen tilannetta sekä toiminnan vaikuttavuutta. Hallitus tekee linjauksia strategian toteutumiseksi. Rahoitettujen hankkeiden vaikuttavuutta mitataan hankkeiden toteuttajille lähetettävällä kyselyllä. Kyselypohja laaditaan yhteistyössä Pohjois-Pohjanmaan Leader-ryhmien ja Vaikuttavuus esiin-hankkeen kanssa.

HALLITUKSELLE TOTEUTETAAN vuosittain hallituksen itsearviointi – kysely, jolla selvitetään hallituksen tyytyväisyyttä toimintaan sekä hallitustyöskentelyn kehittämistarpeita. Kyselyn tulokset läpikäydään vuosittaisessa strategiakokouksessa ja vastausten perusteella toimintaa ja toimintatapoja kehitetään.

ASIAKASKYSELY ON toteutettu kerran ohjelmakaudessa, jonka pohjalta on laadittu ohjelmakauden väliarviointi. Asiakastyytyväisyyden säännöllinen seuraaminen on ensisijaisen tärkeää ja tulevalle ohjelmakaudelle on tarkoitus luoda pysyvä käytäntö asiakastyytyväisyyden seuraamiseen yhteistyössä Pohjois-Pohjanmaan Leader -ryhmien kanssa. Pohjois-Pohjanmaan Leader –ryhmien ja Vaikuttavuus esiin –hankkeen yhteistyöllä luodaan valmiit kyselypohjat: asiakastyytyväisyys – kysely lähetetään kaikille asiakkaille asiakaskohtamiseen päätteeksi. Hankkeen vaikutuksia seuraava kysely lähetetään hankkeiden toteuttajille, aina hankkeen päättymisen jälkeen. Kyselyiden avulla voidaan seurata Leader-ryhmän asiakkaiden asiakastyytyväisyyttä ja tehdä tarvittavia toimia tyytyväisyyden parantamiseksi. Hankkeiden vaikutuksiin liittyvä kyselyllä saadaan erittäin tärkeää tietoa hankkeiden vaikutuksista toiminta-alueella.

