

LEADER

PoKo

PoKo ry:n paikallinen kehittämisstrategia  
vuosille 2023-2027

# ÄLYKÄS JA ELÄVÄ YLÄ-PIRKANMAA



# Johdanto

Tämä strategia aloittaa PoKo ry:n taipaleen kohti älykästä ja elävää Ylä-Pirkanmaata. Kun ohjelmakausi päättyy vuonna 2027, on Ylä-Pirkanmaa kiivennyt huipulle arvot ja painotukset tukikepeinä.

PoKo toimii alueensa Leader-ryhmänä, paikalliskehittäjänä. Leader-toiminta perustuu siihen, että paikalliset ihmiset tietävät parhaiten, miten omaa kotiseutua tulisi kehittää. Kehitämme aluetamme yhteistyössä eri toimijoiden kanssa ja mahdollistamme yritys- ja hanketukien avulla uutta toimintaa. Tehtävämme on olla mukana koko alueen kehittämistoimissa, kertoa ja viestiä eri rahoitusmahdollisuuksista. Jokainen alueelle tuleva euro on tärkeä. Leader-työssä aktivoidaan ja neuvotaan sekä autetaan ja ohjataan rahoitusprosesseissa.

Missiomme eli tarkoituksemme on mahdollistaa, auttaa ja olla mukana Ylä-Pirkanmaan kehittämistyössä.

Visiomme eli määränpäämme on älykäs ja elävä Ylä-Pirkanmaa. Määränpäähän tavoittelemme arvojemme avulla. Matkalla olemme rohkeita, aitoja, taitavia ja vähän kylähullujakin.

Ylä-Pirkanmaalla 23.6.2022  
PoKo ry

## Sisällysluettelo

Johdanto .....	2
1. Tiivistelmä strategian valmisteluprosessista .....	3
2. Toiminta-alueen kuvaus ja nykytilan analyysi .....	4
3. Kehittämistarpeet .....	9
4. Valitut kehittämisen painopisteet, tavoitteet, tulostavoitteet ja niihin liittyvät toimet .....	12
5. Rahoitussuunnitelma .....	16
6. Toimeenpanon kuvaus .....	17
7. Seuranta ja arviointi .....	19



# 1.

## Tiivistelmä strategian valmisteluprosessista

PoKon strategian lopputuloksena tavoiteltiin älykästä ja elävää ohjausta vuoteen 2027. Valmisteluprosessi alkoi loppuvuodesta 2019, vauhtiin päästiin vuonna 2020. Pitkän prosessin aikana tärkein oppi oli muuttumiskyky ja sen kautta uuden oppiminen. Alun uljaat suunnitelmat vaihtuivat matkan aikana useita kertoja. Suurimman mutkan asetti maailmanlaajuinen pandemia, joka romutti toreilla ja turuilla vaikuttamisen ja opetti siirtymään vauhdikkaasti digiaikaan.

Alusta asti PoKon tavoitteena oli mahdollisimman laajasti saada mukaan toimijoita koko alueelta. Jo tuttujen toimijoiden lisäksi haarukoitiin uusia käyttäjäryhmiä ja tarpeita. Samalla rakennettiin verkostoa tulevaisuutta ajatellen. PoKon hallitus ohjasi strategian valmistelua koko ajan, se kokoontui prosessin aikana 23 kertaa. Hallitus oli merkittävässä roolissa erityisesti verkoston rakentamisessa ja analyysissä. Strategiaa ja toimintaa rakennettiin yhteistyössä Vesuri-ryhmän kanssa ja näin ollen osa toimista oli yhteisiä.

Syvämmän tiedon saamiseksi toimenpiteitä suunniteltiin kohderyhmittäin. Kohderyhmät olivat alueen asukkaat, harrastus- ja yhdistystoiminta, yritykset, erityisesti mikro- ja pienyritykset, PoKon alueen kuntatoimijat Juupajoelta, Mänttä-Vilppulasta, Ruovedeltä ja Virroilta, alueen oppilaitokset sekä muut sidosryhmät mukaan lukien kansainväliset kumppanit.

Kehittämistarpeita ja alueen kuulumisia kerättiin kyselyin, niin verkossa kuin kasvotusten, tapahtumissa ja tilaisuuksissa sekä monenlaisissa palavereissa.

Ihan alkuun, vuoden 2019 lopulla, kerättiin tulevia painopisteitä Pirkanmaan Leader-ryhmien yhdessä kehittämän kyselykortin avulla. Vastauksia saatiin noin 70 kpl.

Vuonna 2020 tammi-maaliskuussa lähetettiin laajalla jakelulla sähköinen kysely yhteistyössä Vesurin kanssa. Vastauksia PoKon alueelta tuli 47 kpl.

Yrittäjille lähetettiin vuonna 2020 kaksi eri kyselyä kehittämistarpeista. Vastauksia tuli 85 kpl.

Yhdistyksille ja kylätoimijoilta kysyttiin tarpeita ja tulevaisuuden näkymiä vuonna 2022. Vastauksia saatiin 30 kpl.

Kaikki sähköiset kyselyt olivat laajoja. Näin toimien vastauksista saatiin irti enemmän ja syvemmin.

Koronapandemian vuoksi seminaarit vaihtuivat webinaareiksi. PoKo järjesti kaksi webinaaria, toisen kesäkuussa 2020 ja toisen yhdessä Vesuri-ryhmä kanssa syksyllä 2020. Kaiken kaikkiaan järjestettiin omia tilaisuuksia ja tapahtumia prosessin aikana 40 kpl, joissa osallistujia 710 henkilöä.

Lisäksi PoKo osallistui strategiastyöhön liittyen muiden järjestämiin tapahtumiin ja tilaisuuksiin yhteensä 22 kertaa. Niissä mukana yli 780 osallistujaa.

Pandemia-aikaan oli käytössä erityisesti palaverit etäyhteyksin sekä pienempien ryhmien kokoontumiset sallituissa rajoissa. Strategiaan liittyvää verkosto- ja yhteistyötä tehtiin lähes 50 palaverin voimin, osallistujia näissäkin yli 200 henkilöä. Kaiken kaikkiaan PoKon strategiaprosessiin liittyen järjestettiin 115 tapahtumaa, joissa noin 2000 osallistujaa.



**Kuvaterveiset Ruovedeltä**  
*Kautta rantain -hanke Noitien yössä*

## 2.

# Toiminta-alueen kuvaus ja nykytilan analyysi

**Leader PoKon toiminta-alue sijaitsee Ylä-Pirkanmaalla ja se muodostuu neljästä kunnasta: Juupajoki, Mänttä-Vilppula, Ruovesi ja Virrat.**

Juupajoki on Pirkanmaan toiseksi pienin kunta, josta on hyvät yhteydet muun muassa Tampereelle. Matkaa on vain reilu 50 kilometriä ja Juupajoen kuntakeskuksessa Korkeakoskella sijaitsee paikallisjunan seisake. Juupajoella on vahva sahateollisuuden keskittymä, UPM:n Korkeakosken saha, MM-Wood Oy ja JPJ-Woodin saha. Muita merkittäviä työnantajia on Millog Oy ja Helsingin yliopiston Hyytiälän metsäasema. Lisäksi Juupajoella on runsaasti muutakin monipuolista yritystoimintaa, kunnassa on väkimäärään nähden suhteutettuna eniten yrittäjiä Pirkanmaalla. Matkailukohteista ovat suosittuja viime vuosina kunnostettu Juupajoen Rotko, matkailukäyttöön otettu vanha kenkätehdas Walleniuksen Wapriikki sekä valtatie 66 varrella sijaitseva Kallenaution Kestikievari.

Mänttä-Vilppula on teollisuus- ja taidekaupunki. Se on Ylä-Pirkanmaan suurin kunta ja seutukaupunki. Kaupungissa on vahvan teollisen perinnön lisäksi kehitetty monipuolisesti kulttuuritoimintaa, jonka ansiosta kaupunki on nykyään Taidekaupunki. Serlachius-museot, Mäntän Kuvataideviikot ja Mäntän musiikkijuhlat ovat valtakunnallisestikin tunnettuja vetonauloja. Kaupunki sijaitsee hyvien kulkuyhteyksien varrella, muun muassa maakunnan halki kulkevan junaradan asemat sijaitsevat Vilppulassa sekä Kolhossa. Merkittävimmät yksityiset työnantajat ovat Metsä Tissue Oyj, Mäntänvuoren Terveys Oy, Kone- ja prosessisuunnitteluun erikoistunut Runtech Systems Oy, laminaattitehdas Formica IKI Oy ja konepajateollisuuden yritys Javasko Oy.

Ruovesi on lähes 500 vuotta vanha maaseutukunta, jolla on pitkä kulttuurihistoria. Se sijaitsee valtatie 66 tuntumassa. Vesireitti Näsijärven kautta Tampereelle on aina ollut alueen kehittymisen kannalta tärkeä. Tänä päivänä Ruovesi

on vireä kunta, jonka merkittävimmät yksityiset työnantajat ovat Pihla Oy, Elmonet Oy, Visukaluste Oy, Oriveden Ohutlevytekniikka Oy ja Suomenselän Jauhemaalauk Oy. Viime vuosina Ruovesi on kehittänyt kulttuurimatkailuaan ja tapahtumista kuuluisia ovat mm. Musiikkia! Ruovesi ja Ruoveden Noitakäräjät. Merkittävä matkailukohde kunnassa on Helvetinjärven kansallispuisto, jonka suosio kasvaa. Puisto veti yli 60 000 tutustujaa vuonna 2021 ja on Pirkanmaan suosituin kansallispuisto.

Virrat on Suomen virallinen juhannuskaupunki Näsijärven vesistön yläpäässä luonnonkauniilla alueella. Sijainti kolmen maakunnan rajalla on mahdollistanut myös monipuolisen yritystoiminnan kehittämistä, Virrat on esimerkiksi maakunnan muoviteollisuuden keskittymä. Tärkeimpiä yksityisiä työnantajia alueella ovat mm. Koillis-Satakunnan Sähkö Oy, muoviteollisuuden yritykset Jita Oy ja Finncont Oy, metallialan yritykset Aisikon Oy, ja Memar Oy. Musiikkia kuullaan Virroillakin Virrat soi -tapahtumissa, myös Virtain Hiekkarannan juhannus on palannut takaisin. Nuorisokeskus Marttinen monine palveluineen on yksi Suomen yhdeksästä nuorisokeskuksesta. Koko alueella toimii myös seutukunnallinen taideoppilaitos Merikanto-opisto, jonka päätoimipaikka on Virroilla.

PoKon alue on harvaan asuttua ja ydinmaaseutua, Mänttä-Vilppulan keskusta on alueella ainoa maaseudun paikalliskeskus. Alueluokituksen kartalla Pirkanmaalla PoKo on ainoa alue, johon ei ulotu Tampereen vaikutus eli täällä ei ole kaupungin läheistä maaseutua.

Alueena Ylä-Pirkanmaa on rakenteiltaan samankaltainen. Pienehköt kunnat, samankaltaiset vahvuudet ja haasteet. Yhteistyötä tehdään alueella jo nyt, mutta tulevaisuudessa yhä enemmän. Aidon ja kaikkia osapuolia hyödyttävän yhteistyön kehittämisen tarve nousee niin asukkaille, yhdistyksille, yrityksille kuin kunnille tehdyissä kyselyissä.

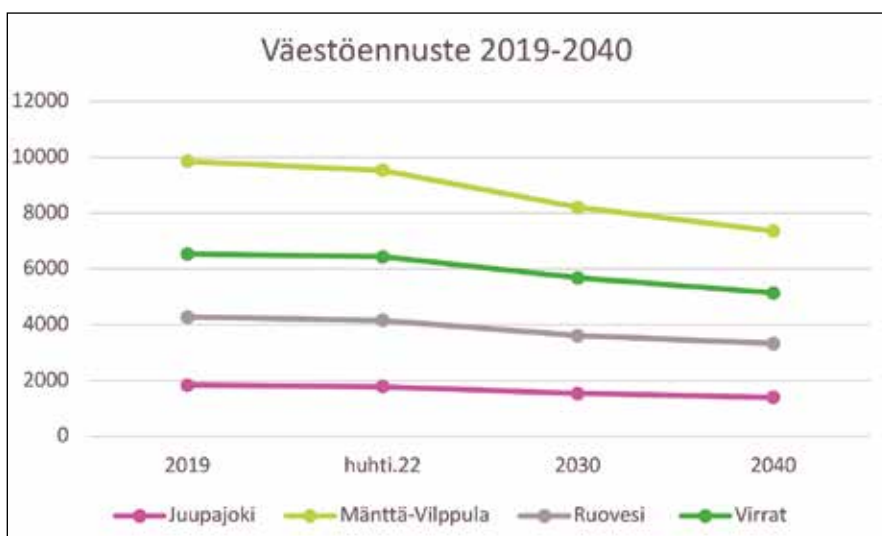


Lähde: Esri ArcGIS

	Väkiluku 2021	Väestöllinen huoltosuhde 2021 %	Työttömien osuus työvoimasta 4 /2022 %	Työllisyysaste 2020	Työpaikat alkutuotanto % 2019	Työpaikat jalostus % 2019	Työpaikat palvelut % 2019
Juupajoki	1786	87,4	6,9	74,1	10,4	46,4	41,7
Mänttä-Vilppula	9563	92,8	8,6	66,9	2,9	36,5	58,8
Ruovesi	4155	97,5	8	66,7	12,9	27,9	57,1
Virrat	6465	98,5	7,9	69	11,2	27,4	59,9
Yhteensä	21969						
Pirkanmaa		60,2	8,1	70,2	2	22,6	73,9

Taulukko 2. PoKo ry:n toimialueen kuntien tunnuslukuja.

Lähde: Tilastokeskus, Työ- ja elinkeinoministeriön Työväilytilasto



Taulukko 3. PoKo ry:n toimialueen väestöennuste 2019-2040.

Lähde: Tilastokeskus

Tänä päivänä PoKon alueella, kuten muillakin ydin- ja harvaanasutuilla maaseutualueilla, väki vanhenee ja asukasmäärä vähenee. Elinvoimaindikaattorissa, joka kuvaa kunnan elinvoiman suuntaa, alueen kunnat jäävät negatiivisiksi. Valtakunnan tasollakin vaikuttava syntyvyyden väheneminen näkyy ja vaikuttaa pienissä kunnissa. Tästä syystä eri kyselyissä nousi voimakkaasti esiin, että alueen nuorista on pidettävä huolta ja mahdollistettava heille tulevaisuutta alueella.

Maaseutuasumiseen liittyvää tyhjentyksen trendiä keikautti kuitenkin koronapandemia. Tila ja turvallisuus ovat vahvistuneet 2020-luvulla asumisen arvoina. Etätyö tuo monille ihmisille uuden mahdollisuuden niin työelämän rakentamiseen kuin asumiseen. Loma-asuminen on monilla muuttunut monipaikkaisuudeksi. PoKon alueella on jo nyt paljon vapaa-ajanasuntoja. Asukasmäärään suhteutettuna täällä on 33% loma-asuntoja, vastaava luku Pirkanmaalla on 9%. Alueen vahvuus on sopiva etäisyys kakkosasunnoille. Täällä on myös jo rakennettu melko kattava valokuituverkko.

Ylä-Pirkanmaan alue on pitkään ollut muuttotappiollista. Kuluvan vuosikymmenen uhat ja maailman muuttuminen näkyy ja vaikuttaa pikkuhiljaa muuttotilastoihinkin. Virrat oli positiivinen poikkeus jo vuonna 2020, sen nettomuuton luku kääntyi positiiviseksi. Keväällä 2022 tehdyssä tutkimuksessa PoKon kunnista enää vain Mänttä-Vilppula jäi kuntien välisen nettomuuton mittareissa muuttotappiolliseksi (MDI). Tulevaisuudessa myös maahanmuutto ja erityisesti työperäinen maahanmuutto, jota täällä on jo edistetty, on alueen mahdollisuus.

## Aitoa luontoa ja sykehdyttävää kulttuuria

Ylä-Pirkanmaan maisematyyppi on pääosin Vuorimaata ja osin Suomenselkää ja Kaakkoista järvaluetta. Maa-alasta on metsää yli 80 %, asutus ja viljelyalueet ovat keskittyneet pitkälti vesistöreittien varrelle. Alueen läpi kulkevat vesistö- ja harjureitit ovat perusta alueen pitkälle kulttuurihistorialle.

Yksi PoKon alueen vahvuuksista on luonto. Se on aihe, joka nousee kärkeen niin asukkaiden kuin yrittäjien arvoisa sekä alueen matkailun kehittämisessä. Täältä löytyy Etelä-Suomen mittakaavassa paljon laajoja metsäalueita ja merkittäviä luontokohteita kuten suosittu Helvetinjärven kansallispuisto ja laaja Siikannevan soidensuojelualue. Alueen vesistöalueet niin Näsijärven vesistöön kuuluva Tarjannevesi kuin Keuruselkä sekä kaikki pienemmät vesistöt ovat alueen luonnon ja ekosysteemipalveluiden kehittämisen kannalta merkittäviä.

Alueen luonto on kautta historian houkutelut ihmisiä, se sijaitsee riittävän lähellä ja saavutettavissa, mutta toisaalta riittävän kaukana. Ylä-Pirkanmaan aluetta on jo säätyläis-aikaan kuvattu aitona, tosisuomalaisena seutuna ja se on houkutelut monia taiteilijoita ja kulttuuripersoonia. Kulttuuri ja sen hyödyntäminen on alueen vahvuutta, erityisesti Ruovesi on kunnostautunut vanhana, juurevana kulttuuripitäjänä. Juupajoelta taas löytyy kulttuurimaisemien helmi, valtakunnallisesti arvokas Juupajoen kulttuurimaisema-alue. Mänttä-Vilppula on tänä päivänä profiloitunut



Katrina Vuorikivi

**Kuvaterveiset Juupajoelta**  
*Sammalhahmo Kostia Juupa ja kulkureitit Juupajoen rotkolla*



**Kuvaterveiset Mäntästä**  
*Mäntän Sutemin uudet tilat*

taiteen ympärille. Serlachius-säätiön kansainvälisestikin merkittävien taidemuseoiden sekä Mäntän kuvataideviikkojen imussa kaupunki on ottanut taiteen vahvuudekseen ja on nykyään Taidekaupunki. Myös muissa alueen kunnissa on paljon erilaisia kulttuuritapahtumia ja -toimintaa, Virrat on Suomen juhannuskaupunki ja kaupungissa sijaitseva nuorisokeskus Marttinen tarjoaa nuorille suunnattua kulttuuria. Matkailun merkityksestä kertoo tapahtumien ja museoiden kävijämäärät, jotka nousevat useisiin kymmeneen tuhansiin vuosittain.

## Ylä-Pirkanmaan sijainti

Ylä-Pirkanmaan sijainti on tänäkin päivänä hyvä, matkaa maakuntakeskuksiin (Tampere, Jyväskylä, Seinäjoki) on noin sata kilometriä. Kantatiet 58, 65 ja 66 sekä junarata kulkevat alueen läpi. Näsijärven vesistö on tärkeä reitti alueelle. Toimiva liikenneverkosto on alueen säilymisen ja kehittymisen kannalta merkittävä, sen tulevaisuus voi olla uhka tai mahdollisuus.

Aivan viime aikoina turvallisuus ja varautuminen ovat nousseet uuteen arvoon. Harvaan asutun maaseudun sekä ydinmaaseudun etuina on tila ja turvallisuus. Monet asiat ovat täällä luonnostaan hajautettuja eli turvallisuusnäkökohdasta varmempia, esimerkkinä vesiosuuskunnat. Liika keskittäminen on haavoittuvampaa. Vesijärjestelmiin liittyy myös jätevesihuolto, joka on alueella erityisen tärkeää, koska täällä on paljon pohjavesialueita. Alueella on paljon maataloutta ja sitä kautta hajautettua ruokaturvaa. Myös tarvittavaa varastointitilaa ja -kenttää löytyy tarvittaessa.

## Työn lisäksi helpoutta ja joustavuutta

Huomion arvoista on, että PoKon alueen työpaikkaomavaraisuus on noin 100 %. Maa- ja metsätaloutta alueella on huomattavasti, jopa viisi kertaa enemmän kuin Pirkanmaalla keskimäärin. Myös jalostavaa teollisuutta on puolet enemmän Pirkanmaan keskiarvoon. Palveluala puolestaan jää huomattavasti maakunnan keskiarvosta. Työttömyysprosentti on Pirkanmaan keskitasoa. PoKon alue on yrittäjyyden aluetta, yrityksiä on yli 2000. Asukasmäärään suhteutettuna luku on noin kolmasosa enemmän kuin Pirkanmaalla keskimäärin. Yritykset ovat valtaosin mikro-yrityksiä. Erityisesti kunnista Juupajoki ponnistaa yrittäjien kuntana Pirkanmaan kärkisijalle yritysdynamiikka mittarilla mitattuna (MDI, aluekehityksen laaja tilannekuva).

PoKo on tehnyt 2020-luvulla määrätietoista työtä alueen yritystoiminnan kehittämisessä. Tiivistä yhteistyötä on tehty niin yritysten kuin alan toimijoiden kanssa. Ponttime- na tälle työlle on ollut pandemian aikaansaama muutos ja sen haasteet.

Tutkintojen suorittaneiden määrissä PoKon alue jää Pirkanmaan keskiarvon alapuolelle. Alueella toimii kaksi ammatti- korkeakoulun ja toisen asteen koulutuksen yksikköä.



Kuvaterveiset Ruovedeltä  
Haukkamaa Adventuresin läskipyörät



Kuvaterveiset Vilppulasta  
Vilpun portaat

## Yhteisöllisyyden murrosta

Yhdistystoiminta ja yhteisöllisyys on PoKon alueella samankaltaista kuten maaseudulla yleensä. PRH:n tietojen mukaan alueella on 642 rekisteröityä yhdistystä, jotka kaikki eivät ole yleishyödyllisiä.

Aktiivisten yhdistysten määrä vaihtelee, koska yhdistykset aktivoituvat tarpeiden herätessä ja taas toisaalta painuvat uinumaan, jos ei ole mielekästä toimintaa. Maaseutuun ja kyliin liittyvä yhdistystoiminta on hanketyössä viime vuosina hieman hiipunut. Aktiivista otetta on löytynyt sitä vastoin erilaisista harrasteyhdistyksistä. Tämä trendi on yleistyvä, koska ihmiset hakeutuvat omien intressiensä mukana heitä kiinnostaviin harrasteisiin. Yleistoimintaa ei koeta niin kiinnostavana. Individualismi näkyy lisäksi mm. talkootöiden tekemisessä. Nuorempia, kiireisempiä ihmisiä ei saada enää niin helposti talkootyöhön.

Koronapandemia osoitti sen, että talkootoiminta nojaa pitkälti aktiivisiin ikäihmisiin. Vanhemman väestön liikkumis-

rajoitukset näkyivät suoraan talkootöiden toteutuksessa. Ilahduttavaa on ollut huomata, että toiminta ei kuitenkaan ole loppumassa, se muuttuu. Erityisesti pop-up -tyylinen toiminta saavuttaa uusia tekijöitä.

Ohjelmakaudella 2015-2020 PoKon alueella on toteutettu useita valokuituhankkeita. Näiden hankkeiden ansiosta alueen kuitukattavuus on erittäin hyvä valtakunnan tasolla. Tässä työssä saatiin lisäarvona yhteys kaikkiin hankealueen asukkaisiin, mukaan lukien vapaa-ajan asukkaat. Työ aktivoi kyliä ja nyt käytettävissä on ajantasainen tieto alueen asujista. Näin ollen kylillä on huikeat lähtökuopat kohti tulevan kauden älykkäiden kylien toimintojen toteutusta.

Maaseudun kehittäminen yhteistyössä, suunnitelmallisesti ja realistisesti on aloitettu, mutta työtä on jatkettava monin tavoin. Potentiaalia kuitenkin löytyy oikeille kohderyhmille suunnattuna.

YRITYSTEN TOIMIPAIKAT KUNNITTAIN VUODET 2013 JA 2020					
	Yritysten toimipaikat (lkm)	Yritysten toimipaikkojen henkilöstö (htv)	Yritysten toimipaikkojen liikevaihto (1000 euroa)	Yritysten toimipaikkojen liikevaihto / henkilö (1000 euroa)	Maatalous- ja puutarhayritykset (lkm)
Juupajoki 2013	227	572	132965	232	87
Juupajoki 2020	218	491	136244	278	73
Mänttä-Vilppula 2013	730	2936	585591	199	115
Mänttä-Vilppula 2020	679	2694	714705	265	105
Ruovesi 2013	489	1015	170803	168	129
Ruovesi 2020	458	878	170724	194	121
Virrat 2013	743	1425	210994	148	189
Virrat 2020	721	1334	231193	173	166

Taulukko 4. PoKo ry:n toimialueen yritystoiminnan tunnuslukuja.

Lähde: Alueellinen yritystoimintatilasto, Tilastokeskus



### 3. Kehittämistarpeet

Kehittämistarpeet määriteltiin strategiaproessin aikana tiiviissä yhteistyössä PoKon verkoston kanssa. Verkosto määriteltiin ja analysoitiin dynaamisella verkostanalyysillä (elokuu 2021). Tämän analyysin tavoitteena oli varmistaa, että potentiaaliset toimijat on huomioitu ja yhteydenpitoa osataan kehittää oikeisiin suuntiin. Samalla varmistettiin, miten yhteistyötä tehdään eri tahojen kanssa. Esimerkiksi yhdistyksen jäsenet, hanketoteuttajat ja yritysasiakkaat

(niin käynnissä olevat kuin jo toteutetut) sekä alueen kunnat ovat tiiviissä, aktiivisessa ja vuorovaikutteisessa yhteistyössä. Koko strategiaproessin ajan kuunneltiin alueen toimijoita tarkalla korvalla ja kerättiin tietoa. Valmistelu- ja toteutusprosessin toimenpiteiden tuloksena saatiin paljon tietoa, joka tiivistettiin nelikenttään. Analyysin pohjalta näistä kirkastettiin kehittämistarpeet.

<p><b>VAHVUUDET</b></p> <p>Sujuvuus, tuttuus, turvallisuus Edullinen kustannustaso</p> <p>Sijainti, liikenne (rata, tiet) Työpaikkaomavaraisuus Pieni, ketterä, joustava toimintaympäristö</p> <p>Oppilaitokset, lukion erityislinja</p> <p>Monipuolinen elinkeinorakenne Vahva ja monipuolinen teollisuus Luonto, väljyys ja tila, puhtaus Lähimatkailu Luomutuotanto</p> <p>Yhteisöllisyys, yksilöt huomataan Mahdollisuus vaikuttaa Nuorten osallistaminen Aktiiviset ikäihmiset Aktiiviset kylät</p> <p>Etäyhteydet, etätyö Alueen lähes kattava valokuituverkko</p> <p>Alueen kulttuurihistoria Kulttuuri (paikallinen, maisema, taide) Taidekaupunki, heijastusvaikutus</p>	<p><b>HEIKKOUEDET</b></p> <p>Alueen yhteinen näkyvyys</p> <p>Aktiivisten yhdistystoimijoiden vähentynyt määrä Jäyhä yhdistystoiminta</p> <p>Väestörakenne, ikääntyminen</p> <p>Etäisyys, "vähän liian kaukana" Pitkät matkat, "autopakko"</p> <p>Asuntotarve ei vastaa kysyntää</p> <p>Palveluiden poisventi yhä kauemmaksi</p> <p>Osaava työvoima Oppilaitosyhteistyö</p> <p>Työpaikkojen kohtaanto-ongelma Naisten työllistymismahdollisuudet Työpaikkojen näkyvyys alueen ulkopuolelle Yrittäjien ikääntyminen, jatkajien puuttuminen</p>
<p><b>MAHDOLLISUUDET</b></p> <p>Vielä yhtenäisempi Ylä-Pirkanmaa!</p> <p>Koulutus, oppiminen lähemmäksi Kansainvälisyys Kotipaikkarakkaus</p> <p>Digin uudet mahdollisuudet</p> <p>Yhteistyö, ketjuuntuminen, verkostot</p> <p>Yrittäjämönteisyys Paikasta riippumattomat yrittäjät</p> <p>Positiivinen asenne maaseutuun</p> <p>Kulttuuria monella tasolla</p> <p>Luonto, maisema &gt; mahdollistaa eläinystävällisen elämän Lähi- ja luomuruoka, lähienenergia, lähipalvelut Kiertotalous</p> <p>Asuntojen arvo, uudet toimintamallit Rantarakentaminen</p> <p>Monipaikkaisuus, asumisen joustavuus Kaksoiskuntalaisuus Etätyö, etäopiskelu Downshiftaus</p> <p>Yhteisöllisyyden uudet toimintamuodot Kylätalojen uudet palvelut</p>	<p><b>UHAT</b></p> <p>"Aivovuoto" muualle, toimitaan ponnahduslautoina eteenpäin</p> <p>Yhteisötoiminnan hiipuminen, taistelu ihmisten ajasta</p> <p>Ei käytetä paikallisia palveluja, tarjonta heikkenee</p> <p>Julkinen liikenne, liikenneyhteydet Kaupungistumisen megatrendi Alueen näkyvyys/leima, hama-alue Asennemaailma Houkuttelevuus</p> <p>Koulutus ja siihen liittyvä politiikka</p> <p>Taajamien näivettyminen Umpeenkasvu rakennuskannan heikkeneminen</p> <p>Väestörakenne</p> <p>Ilmastonmuutos Luonnon muutos Vierasläjit</p> <p>Tieverkon rapautuminen</p> <p>Energian hinnan nousu</p>

## Elinvoimaa ketterästi yhteistyössä

Kehittämisen kannalta huomionarvoista PoKon alueella on se, että maakunnan mittakaavassa Ylä-Pirkanmaa on kaikkiaan aitoa maaseutua. Alueen kunnat ovat pieniä ja valitettavasti elinvoimaindeksillä mitattuna maakunnan häntäpäässä. Strategiatyön alkuun (2020 alkuvuosi) tehtiin alueen kaikille toimijoille nettikysely alueen tulevista kehittämistarpeista. PoKon alueelta saatiin 47 vastausta. Elinvoiman kannalta kaikki PoKon alueen vastaukset yritystoiminnan kehittämistoimiin liittyen olivat tärkeitä ja erittäin tärkeitä. Kukaan ei vastannut, että yritystoiminnan kehittäminen olisi turhaa tai sillä ei olisi merkitystä. Elinvoima ja sen kehittäminen on näin ollen ensiarvoisen tärkeää. Pienten kuntien vahvuutena on se, että kunnat ja muut toimijat ovat joustavia ja ketteriä. Erityisesti yritystoiminnan edellytysten kehittämisessä ketteryys nähdään mahdollisuutena. Heikkoutena taas on resurssien ja tekijöiden puute sekä palveluiden heikkeneminen. Ulkoista uhkaa elinvoimaan tuo suurten kaupunkien imuvoima. Elinvoiman kannalta alueen houkuttelevuutta tulee lisätä alueen omilla vahvuuksilla. Ilmoilla oleva negatiivinen imu tulee kääntää positiiviseksi.

Samalla on pureuduttava tuleviin kehittämistarpeisiin, jotka liittyvät erityisesti alueen työvoiman saatavuuteen, osaavaan työvoimaan, muutosten haasteisiin, digitaalisuuden hyödyntämiseen sekä yhteistyön kehittämiseen. Työvoimaan ja asukasmäärän vähenemiseen liittyen erityisesti työperäinen maahanmuutto nähdään kiinnostavana. Samoin on tärkeää lisätä alueen houkuttelevuutta niin, että työssäkäyntialueet muuttuvat myös asuinalueiksi.

Yhteistyö ja sen kehittäminen nousi esiin voimakkaammin kuin koskaan niin yhdistysten, yrittäjien kuin kuntatoimijoidenkin tarpeissa. Tahtotila on aitoa ja uusien yhteistyötapojen kehittäminen koko toimialueella koetaan mielekkääksi. Yhteistyö tulee näkymään monin tavoin PoKon ohjelmakauden toteutuksessa.

### Ympäritä enemmän

PoKon alueen vahvuudeksi kaikkien toimijoiden vastauksissa nousi alueen luonto ja sijainti. Nämä asiat nousivat myös kehittämistarpeiksi, koska nähdään että näitä hyödyntämällä Ylä-Pirkanmaa pystyisi profiloitumaan lähellä olevaksi, puhtaaksi ja tilavaksi alueeksi. Luonnossa riittää potentiaalia niin yritystoiminnan kuin asumisviihtyvyyden suhteen. Saavutettavuuden kannalta kuitenkin liikkumismahdollisuuksia tulee kehittää. Erityisesti nuoret vastaajat olivat huolissaan välimatkoista ja julkisesta liikkumisesta. Raideliikenteen ja biopolttoaineiden sekä sähkölataus- asemien jakeluverkoston kehittäminen takaavat alueen kilpailukykyä. Koska julkinen liikenne on haasteellista järjes-

tää harvaan asutulle alueelle, on uudet liikkumisen energiamuodot ja tiestön kunto tärkeitä kehittämiskohteita. Uhkana on ilmastopolitiikan toteuttaminen vain kaupunkinäkökulmasta.

Ympäristö- ja ilmastonmuutos on osa tulevaa strategiaa monipuolisesti. Leader-toiminnan tarkoitus on tuoda asiat käytännön tasolla ja esimerkiksi kestävä kehitys on kierrätystä ja kestäviä valintoja, uusiutuva energia taas järkeviä käytännön ratkaisuja niin yritys- kuin yhteisötoiminnassa. Luonnon ja ympäristön keskellä eletessä ekosysteemi- palveluiden kehittäminen soveltuu Ylä-Pirkanmaalle monin tavoin.

Vesistöt, niiden suojelu, virkistyskäyttö ja elinkeinot ovat osa tulevaa PoKon strategiaa. PoKo ry on myös mukana uudessa Kuha-Suomen kalatalousryhmässä. Toimialue kattaa Lappajärven, Pirkanmaan ja Hämeen alueen. ”Järvestä lautaselle”-strategian keihäänkärjet ovat lähikalan, kaupallisen kalastuksen ja kalastusmatkailun edistämässä. Kala- leaderien julkinen rahoitus tulee Euroopan Meri-, kalatalous ja vesiviljelyrahastosta, valtiolta ja kunnilta.

Ylä-Pirkanmaalla on poikkeuksellisen mielenkiintoista kulttuuritarjontaa. Kehittämistarvetta kuitenkin on niin yhteistyössä kuin sisällöissäkään. Erityisesti kulttuurin kiinnittäminen tiiviimmin elinkeinotoimintaan on tärkeää.

### Tilaa ja turvallisuutta

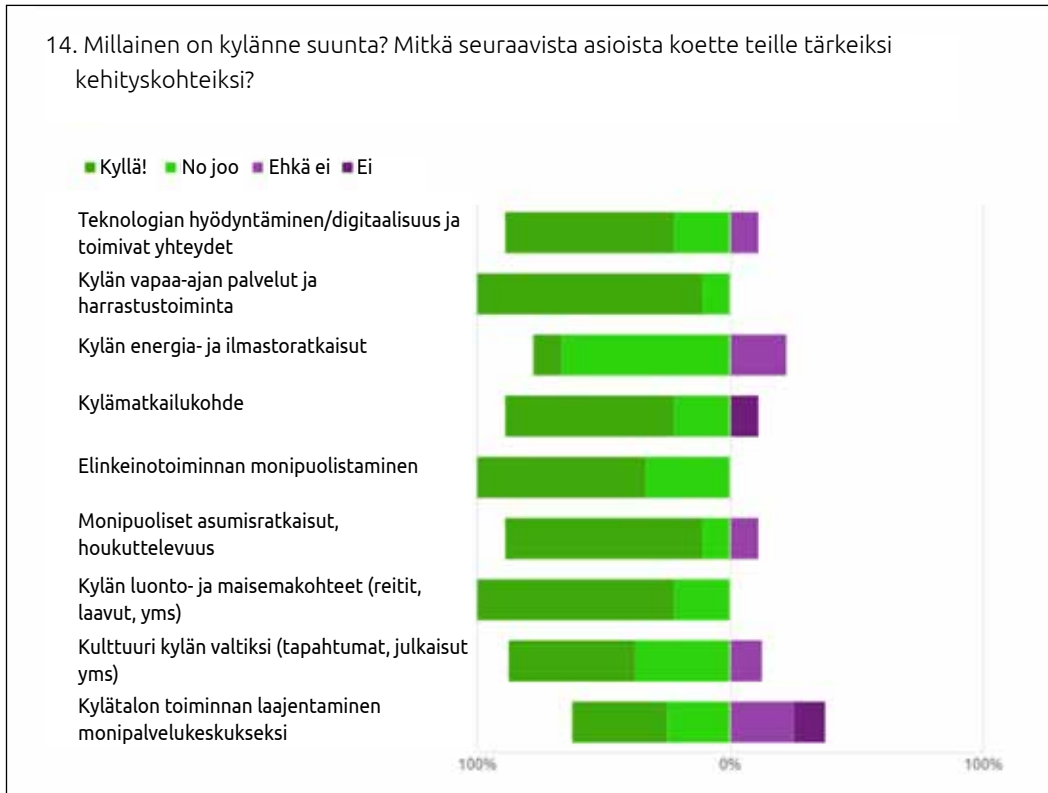
Väestö Ylä-Pirkanmaalla on ikääntyvää. Kaikki ihmiset ovat kuitenkin alueen vahvuutta ja paikan henki muodostuu asujensa kautta. Ylä-Pirkanmaa on rauhallista seutua, jossa on hyvät eväät turvalliseen elämiseen. PoKon alueen tavoitteena on, että täällä asuisi ihmisiä, jotka arvostavat joustavuutta, tilaa, luontoa ja turvallisuutta. Kehittämistoimissa on syytä panostaa olemassa oleviin arvoihin ja hioa niistä houkuttelevia. Erityisesti on kiinnitettävä huomiota siihen, että opiskelemaan lähtevät nuoret kokisivat kotiseudun alueeksi, johon olisi hyvä palata. Jo nyt nuoret arvostavat täällä sitä, että asioihin voi ja pystyy vaikuttamaan.

Älykkäät kylät -konsepti soveltuu hyvin Ylä-Pirkanmaalle. Alueella on paljon aktiivisia kyliä. Monet kesäasunnot ovat muuttuneet kakkosasunnoiksi. Tätä edesauttaa alueen hyvä sijainti kasvukeskuksiin nähden. Monipaikkaisuus tuo mukanaan moniosaamista, joka lisää kylien älykkyyttä ja mahdollisuuksia. Lisäksi alueen kattava valokuituverkko odottaa uusia ideoita ja kehittämistoimia.

Yhteistyö ja sen kehittäminen koetaan läpi linjan mahdollisuudeksi, joka tulee tulevaisuudessa hyödyntää. Vähenyvät resurssit kirittävät eri yhteistyöhön. Mutta selkeästi yhdistystoimijoille tehdyssä kyselyssä nousi aito kiinnostus yhteistyöhön, joka avaisi myös uusia toiminnan ovia.

Yhteisöllisyyden ja asuinviihtyisyyden kehittämiskoh- teeksi nousee varautumiseen vastaaminen. Tämä tarkoi- ttaa monipuolisesti yhteisötoiminnan kehittämistä ja kyläta- lojen varustelua.

Kaiken kaikkiaan PoKo houkuttelee toimijoitaan uudella ohjelmakaudella tarttumaan älykkään rohkeasti kylähulluu- teen, jotta saadaan aikaan alueen näköisiä, innovatiivisia asioita.



Taulukko 5. Yhdistyskyselyn (PoKo 2022) vastaukset tulevaisuuden suunnista, ensimmäisenä kylätoimijat, toisena muut yhdistystoimijat.

## 4.

# Valitut kehittämisen painopisteet, tavoitteet, tulostavoitteet ja niihin liittyvät toimet

Älykäs ja elävä -strategia jaetaan kolmeen painopisteeseen.

Läpileikkaavina teemoina kaikissa toimissa kulkevat kansainvälisyys ja nuoriin kohdennetut toimet.

	OTSIKKO	AVAINSANAT
PAINOPISTE 1	Kehittyvät ja vastuulliset elinkeinot ja yritykset	ROHKEUS
PAINOPISTE 2	Vaikuttavat ja viisaat luonto- ympäristö- ja kulttuuriteot	AITOUS, TAITO
PAINOPISTE 3	Älykkäät ja vireät kylät ja yhteisöt	ÄLYKÄS KYLÄHULLUUS

Eryteisesti nuoriin suunnatut toimet koetaan tärkeinä. PoKon alueella tehdyissä kyselyissä nousi monesti esiin toive, että nuoret huomioitaisiin toimenpiteissä. Tulevalla kaudella tullaan erityisesti kannustamaan toimii, jotka houkuttelevat alueelle nuoria perheitä huomioiden erityisesti naiset, jotka tutkitusti vaikuttavat perheiden asuinpaikan valintaan. Tämä tarkoittaa sitä, että paitsi työtarjonnan myös asuinviihtyisyyden ja -tarjonnan sekä palvelutarjonnan tulee olla mielenkiintoista ja vastata nykypäivän tarpeisiin. Toki kaikki ikäryhmät ovat tärkeitä. Pääasia on, että tehtävät toimet tulevat alueella käyttöön ja hyödyksi.

Kansainvälinen toiminta on PoKossa ollut aina tärkeä osa. Tulevaisuudessa on tavoitteena, että kaikilla painopisteillä hyödynnetään ja kehitetään kansainvälisiä yhteyksiä. Nykyaikaisen tekniikan ansiosta yhteydenpito ja toisilta oppiminen on helppoa. Etenkin nuoriin liittyvissä toimissa kansainvälisyys tulee huomioida.



## Kehittyvät ja vastuulliset elinkeinot ja yritykset

Elinvoima ja työllisyys ovat alueen kehittymisen elinehtoja. Yrittäjyydellä ja yrittäjyyden monipuolisella edistämisellä on tulevalle ohjelmakaudella suuri merkitys. Muun muassa kuntakentän uudistuessa monipuolinen palveluntarjonta on turvattava. On tärkeää mahdollistaa rohkeita innovaatioita ennakkoluulottomasti. Tärkeää on myös kehittää jo olemassa olevia yrityksiä, jotta ne säilyisivät alueella.

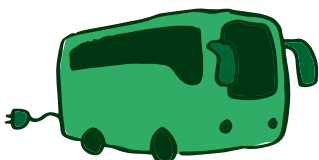
Leader-rahoituksen kohderyhmänä on pääosin mikroyritykset, alle 10 henkilötyövuotta työllistävät. Rahoitusta suunnataan niin investointeihin kuin erilaisiin aloittamis- ja kehittämistoimiin. Tavoitteena on lisätä työllisyyttä. Erityisesti painotetaan nuorille ja naisille suunnattuja yritystoimia, joiden avulla varmistetaan myös alueen houkuttelevuutta asuinalueena.

Tuleva maatalouden kokeilutuki sopii hyvin Ylä-Pirkanmaan maataloille, joilla monilla etsinnässä uusia lisäelinkeinoja. Työvoiman saatavuus on haaste, johon tullaan hakemaan erilaisia ratkaisuja.

Paikalliskehittämisen tavoitteena on myös kehittää uusia alan yhteistyömuotoja, Ylä-Pirkanmaan etuina on positiivinen asenneilmapiiri yrittäjyyteen sekä pienet, joustavat kunnat.

### **Esimerkiksi**

*Investoinnit, joiden avulla kehitetään yrityksen toimintakykyä ja/tai luodaan uusia tuotteita/palveluja. Tuen avulla mahdollistetaan uusien menetelmien yms. käyttöönottoa. Aloittavien yritysten tukeminen joko kokoaikaisina tai osa-aikaisina yrittäjinä, esim. kausityöllisyys sekä maatalouden kokeilutuki.*



### **1.1. Yrittäjämönteinen tulevaisuus**

Jotta yrittäjyys pysyy houkuttelevana, tulee kehittämisvälineiden olla monipuolisia ja houkuttelevia. Tärkeää on varmistaa, että olemassa olevilla yrityksillä on mahdollisuuksia jatkaa ja jalostaa toimintaansa. Toisena tavoitteena on kannustaa yrittäjyyden käynnistämiseen. Kynnyksen on oltava matala.

- olemassa olevien yritysten kehittämistoimet, 60 kpl
- työpaikkojen määrä, 60 kpl
- tuettavien yritysten määrä, 80 kpl
- uusien yritysten ja yrittäjyyksien määrä, 10 kpl
- yrittäjyyskokeilut, 10 kpl
- kansainväliset hankkeet, 1 kpl

### **1.2. Yhteistyöllä eteenpäin, verkoston voima**

Kehittämishankkeet ovat tärkeä väline, kun kehitetään yhteistyötä. Yhteistyötä voidaan tehdä yritysryhminä tai niin, että kohderyhmänä ovat yritykset. Tavoitteena on saada aikaan uusia toimintatapoja ja -menetelmiä.

- uudet toimintatavat ja -menetelmät, 8 kpl
- yhteistyötoimenpiteet, 3 kpl

*Digitalisaatiota kehittävät hankkeet, kansainväliset hankkeet, tuotantoketjujen/palvelutuotannon tehostamiset.*



## Vaikuttavat ja viisaat luonto- ympäristö- ja kulttuuriteot

Paikalliskehittäminen on tekemisen meininkiä. Tavoitteena on tuoda käytännön tasolle alueen arvot. Luonto on Ylä-Pirkanmaalla arvoista tärkeimpiä. Miten luontoa ja sen arvoja tulee kehittää, suojella, käyttää ja hyödyntää. Ilmasto- ja ympäristöasioiden konkretisoiminen on paikallistason työtä. Miten esimerkiksi kulutamme kestävämmiin, käyttäme energiaa älykkäämmiin, järjeistämme liikkumistamme. Erityisesti nuorten ideoita ja ajatuksia nostetaan esiin.

Käsi kädessä kulkeva varautuminen kuuluu tähän työhön. Se koskee niin yksityisiä henkilöitä kuin esimerkiksi kyliä ja kylätaloja. Tässä työssä alueen haja-asutus ja pienet, hajautetut yksiköt ovat hyvä asia. Varautumiseenkin liittyen toimiva vesihuolto, puhdas vesi ja sen jakelu on tärkeää, kuten toimiva jätevesijärjestely.

Luonto- ja ympäristöteot ovat usein paikallista työtä, ne voivat olla suojelua, tuotteistamista ja/tai virkistyskäytön kehittämistä.

Kulttuuri paikallistasolla on monenlaisia tekoja, jotka lisäävät alueen viihtyisyyttä, houkuttelevuutta ja tarjoaa uusia työmahdollisuuksia. Se on alueen oman näköistä, aitoa ja taitoa. Kulttuuri pitää sisällään kaiken kulttuurimaisemista, kulttuurihistoriasta taiteeseen ja paikalliskulttuuriin.

### 2.1. Luonnon aarreaitta

Tavoitteena on toteuttaa kehittämis- ja investointihankkeita, joissa hoidetaan ja hyödynnetään kestävästi alueen rikasta ja monimuotoista luontoa ja ympäristöä.

- suunnitelmat ja selvitykset, tuotteistukset 5 kpl
- reitit, rakennelmat ja kunnostetut maisema- ja luonnon monimuotoisuuskohteet, 8 kpl

#### **Esimerkiksi**

*Luontoreitit ja rakennelmat, vesistön kunnostustoimet, virkistyskäytön lisääminen, maisema- ja luontokohteiden kehittäminen, kulttuuriteot (paikallinen/historia / taide yms.), energiainvestoinnit.*

### 2.2. Kulttuuria nykyajasta historiaan

Tavoitteena on ammentaa uutta toimintaa alueen kulttuurista monipuolisesti, rahoittaa paikallista kulttuuria ja perinnettä vahvistavia hankkeita

- suunnitelmat, selvitykset ja tuotteistukset, 3 kpl
- kunnostetut rakennukset ja rakennelmat, reitit 3 kpl
- koulutus ja tiedonvälitys, 2 kpl

### 2.3. Ympäristö- ja ilmastoteot

Tavoitteena on mahdollistaa monipuoliset ympäristö- ja ilmastoteot. Muun muassa uusien energiamuotojen käyttöönotto ja siihen liittyvän tiedon lisääminen, vesiensuojelutoimet, varautumiseen liittyvät selvitykset ja investoinnit.

- ympäristö- ja ilmastotoimien määrä, 8 kpl
- Kansainväliset hankkeet, 1 kpl
- Talkootyön määrä, 10 000 h

#### **Esimerkiksi**

*Lisäksi elinkeinolliset hankkeet liittyen luonnon ja luontopalveluiden tuotteistukseen yms., joissa nostetaan alueen ainutlaatuisuus esiin.*



## Älykkäät ja vireät kylät ja yhteisöt

Yleishyödyllinen toiminta on murrosvaiheessa. Toisaalta tarve yhdessä tekemiseen on merkittävä, mutta toisaalta taistelu ihmisten vapaa-ajasta on kiivasta. PoKo herättee ideoinnin pohjaksi kylähulluutta, johon yhdistetään älykkyys. Älykkyys pitää sisällään paitsi tekniset valmiudet myös olemassa oleva huikean voimavaran eli ihmisten älykkyden. Kun voimavaroihin lisätään alueella kasvava monipaikkaisuus, mahdollisuudet moninkertaistuvat. Yhteisöllisen toiminnan tueksi tarvitaan kehittämisinvestointeja ja kehittämishankkeita. Vähenevät resurssit voidaan tehokkaammin käyttää yhteistyöhankkeissa, kuten tehdyissä kyselyissä tuli esille.

Asuinviihtyvyyteen liittyy palvelutarjontaa, joka on heikentynyt maaseudulla. Tämä on paitsi yritystoimintaa myös yhdistysten tulevaisuutta. Tavoitteena on lisätä palveluja uusien innovaatioiden ja menetelmien avulla. Olemassa olevat kylätalot ovat keskeisiä paikkoja, joiden kehittämistä tulee edistää niin investoinnein kuin muidenkin kehittämistoimien kautta kohtaamispaikoiksi yms. Viihtyvyyteen liittyvät myös monipuoliset, mutta alueelle soveltuvat harrastusmahdollisuudet. Nuorten huomioiminen hankkeissa on erityisen tärkeää.

Varautuminen ja turvallisuus ovat osa myös yhteisöllistä toimintaa. Turvallisuus lähtee naapuriavusta ja ulottuu kybermaailmaan asti.

### 3.1. Houkuttelevuus: tilaa, ympäristöä, tekemistä

Tavoitteena lisätä maaseudun asuin ympäristön houkuttelevuutta.

- uudet tai kunnostetut lähiliikuntapaikat, harrastusmahdollisuudet yms, 10 kpl
- uudet tai kunnostetut rakennukset/rakennelmat, 3 kpl
- suunnitelmat ja selvitykset, 3 kpl

### 3.2. Älykkäät, yhteisölliset kylät

Tavoitteena kehittää yhteisöllisyyttä ja kylien toimintaa kohti tulevaa niin, että voidaan mukautua ja parantaa toimintakykyä ja näin vastata tarpeisiin. Erytisesti haetaan innovatiivisia ratkaisuja. Toiminnan perustana paikalliset vahvuudet ja voimavarat.

- älykkäät kylät -strategiat, 5 kpl
- uudet, kunnostetut kohtaamispaikat yms., 3 kpl
- älykkäät investoinnit ja kehittämisen kokeilut, 3 kpl
- yhteistyötoimet, 3 kpl
- Talkootyö, 10 000 h
- Kansainväliset hankkeet, 1 kpl



#### Esimerkiksi

Etätyötilat kylätaloille, lainaamot yhteiskäyttöön/kestävän kehityksen ratkaisut, investoinnit paikkaan so-piville harrastuksille, yhteisöllisyyttä vahvistava tekeminen

## 5. Rahoitussuunnitelma

	EU 43%	Valtio 37%	Kunta 20%	Julkinen %	Julkinen raha €	Yksityinen raha €	yksit. %	Kokonaisrahoitus €
Kehittyvät ja vastuulliset elinkeinot ja yritykset	483 750 €	416 250 €	225 000 €	50	1 125 000 €	670 000 €	37	1 795 000 €
Vaikuttavat ja viisaat luonto- ympäristö- ja kulttuuriteot	241 875 €	208 125 €	112 500 €	25	562 500 €	260 000 €	32	822 500 €
Älykkäät ja vireät kylät ja yhteisöt	241 875 €	208 125 €	112 500 €	25	562 500 €	260 000 €	32	822 500 €
Strategiaa toteuttavat toimet yhteensä	967 500 €	832 500 €	450 000 €	100	2 250 000 €	1 190 000 €	35	3 440 000 €
<b>Toimintaraha</b>	<b>322 500 €</b>	<b>277 500 €</b>	<b>150 000 €</b>	<b>25</b>	<b>750 000 €</b>			
<b>KAIKKI YHTEENSÄ</b>	<b>1 290 000 €</b>	<b>1 110 000 €</b>	<b>600 000 €</b>		<b>3 000 000 €</b>	<b>1 190 000 €</b>		<b>4 190 000 €</b>

Taulukko 6. PoKo ry:n rahoitussuunnitelma vuosille 2023–2027.

PoKo ry tavoittelee Maaseuturahaston, CAP 77 -ohjelmakauden rahoituskehystä vuosille 2023–2027 on yhteensä 4 190 000 euroa. Tästä summasta julkista rahaa on 3 000 000 euroa. Toimintarahana osuus julkisesta tuesta hakemuksessa on 25 % eli 750 000 euroa.

Painopiste 1 eli Kehittyvät ja vastuulliset elinkeinot ja yritykset on alueen elinvoimaisuuden kannalta merkittävin ja monipuolisin. Tästä syystä tälle painopisteelle suunnataan 50 % julkisesta tuesta. Tulevalla ohjelmakaudella yritysrahoituksen puolelle on tulossa laaja määrä eri rahoitusvälineitä, joka varmistaa painopisteen toteutumista.

Painopisteet 2 ja 3 eli Vaikuttavat ja viisaat luonto- ympäristö ja kulttuuriteot sekä Älykkäät ja vireät kylät ja yhteisöt ovat molemmat pääosin toimia, jotka kohdentuvat yleishyödylliseen toimintaan. Tästä syystä niille molemmille on suunnattu 25 % julkisesta tuesta.

Yksityinen raha kertyy hankkeiden omarahoitusosuuksista ja se on 35 % kokonaisrahoituksesta.

Toimintaraha määräytyy annetun laskentakaavan mukaan. Toimintaraha käytetään toimintaryhmän henkilöstökuluihin eli hankkeiden aktivointiin, neuvontaan ja alueen maaseudun kehittämiseen sekä verkostotyöhön. Lisäksi toimintarahalla katetaan hallitus ja viestintätoimet. Tavoitteena on, että toimintaryhmässä on kaksi henkilöä palkattuna.

PoKo ry hyödyntää tarpeen mukaan muita rahoituskanavia, esimerkiksi muita EU-rahastoja. Yhdistyksellä on kokemusta eri rahastojen käytöstä. Hankkeet tehdään ja toteutetaan tarpeiden mukaan. PoKo ry on mukana Kuha-Suomen kalatalousryhmässä.

PoKo ry on jo vuodesta 2014 myöntänyt alueellaan yleishyödylliseen toimintaan pieniä MiniLeader-tukia. Tätä toimintaa on rahoitettu jo pitkään yhteistyössä paikallisten osuuspankkien kanssa. Tämä ketterä ja toimiva rahoitusväline on hyvin suosittu ja sen toimintaa jatketaan ja kehitetään mahdollisuuksien mukaan strategiakaudella 2023–2027. Samoin jatketaan mahdollisuuksien mukaan PoKon omaa Buustileader tukea, joka on tarkoitettu alueen pienille yrityksille kehittämistoimiin.



## 6. Toimeenpanon kuvaus

Jotta PoKon Älykäs ja elävä -strategia saadaan lentoon, tarvitsee se aktiivista viestintää ja tiedottamista. Toiminnan tueksi tehdään vuosittainen toimintasuunnitelma sekä viestintään liittyen vuosikello. Toimintaryhmän tehtävä on paitsi aktivoida toimijoita hankkeisiin, myös toimia alueen kehittäjänä. Strategiatyön pohjaksi laadittu verkostokartointus ja analyysi ovat tässä työssä tärkeitä työkaluja.

Verkostoanalyysissä nousi esiin eri toimijoita ja tapoja, joilla verkostoa pidetään yllä. Lähimpänä ja kiinteässä yhteistyössä olevien toimijoiden kanssa työ on vuorovaikutteista, säännöllistä ja monikanavaista. Analyysissä tuli esiin myös kohderyhmiä, jotka eivät ole tietoisia Leader-työn mahdollisuuksista. Esimerkiksi monille nuorisotoimijoille tämä mahdollisuus on jäänyt tiedostamatta. Analyysin avulla tehdään vuosittaista viestintäsuunnitelmaa ja verkostoa myös päivitetään säännöllisesti. Vaikuttaahan verkostoon muun muassa vuosittain osin vaihtuva hallitus.

Etenkin ohjelmakauden alkupuolella aktivointityöhön tulee panostaa erityisen paljon. Uusi strategia ja uudet rahoitusmahdollisuudet tulee saattaa käyttäjien tietoon. Käytännössä tämä tarkoittaa, että PoKo jalkautuu alueelle monin tavoin. Erityisesti hyödynnetään verkostoa niin, että mennään jakamaan tietoa tapahtumiin ja paikkoihin, jossa potentiaaliset hanketoimijat liikkuvat. Tavoitteena on, että Älykäs ja elävä strategia visioineen jalostetaan maalaisjärkiin muotoon, jotta viesti on selkeä ja houkutteleva.

Hallinnollista työtä tehdään vaadittavan tarpeen mukaan. Toimintaryhmän pääsisältö on aktivoinnissa, verkostotyössä ja neuvonnassa. Neuvonnan tavoitteena on kannustaa eri rahoituskanavien hyödyntämiseen. Tärkeää on että hakeja saa tukea ja apua tarvittaessa ja sitoutuu hankkeeseen. Hallinnoinnin tehtävä on palvella sitä, että homma toimii. CAP 27 -ohjelmakaudella erityisesti tullaan kiinnittämään huomio siihen, että haetut hankkeet toteutuvat. Tavoitteet-



Kuvaterveiset Killinkoskelta  
*Wanha tehdas*



Kuvaterveiset Juupajoelta  
*MM-Wood Oy:n purupaalain*

na on saada aikaan tekoja. Hankehallintoon liittyen on tärkeää, että toimintaryhmä auttaa selvittämään hallinnolliset kiemurat ja byrokratian kuopat.

Viestinnässä painopiste tulevaisuudessa on monipuolisesti eri sähköisten viestintätapojen hyödyntämisessä. Viestinnän tulee olla nopeaa ja helposti reagoivaa. Kehittämisyhdistys on koko aluetta edustava ja puolueeton. Sekä toiminnassa että viestinnässä tasapuolisuus huomioidaan. Viestinnän ja sähköisten välineiden lisäksi kohtaaminen ja tapaamiset ovat osa toimintaryhmän työtä. Aito keskustelu ja vuoropuhe ovat tärkeä osa hankeprosessia. Hankkeissa on kyse merkittävistä rahoituksista, joiden toteutukseen tulee paneutua kunnolla.

Hallituksen rooli toimintaryhmän toiminnassa on merkittävä. PoKolla on aina ollut ja tulee jatkossakin olemaan alueellisesti tasainen ja kolmikantaan perustuva edustus hallituksessa. Verkostotyö ja siihen liittyvä päivittäminen tulee jatkossa myös osaksi hallitustyötä, hallituksen roolia Leader-toiminnan viestijänä vahvistetaan. Hallitustyö pyritään pitämään haluttuna, antoisana ja mielenkiintoisena. Tämän takaa se, että hallituksella säilyy rooli päätöksentekijänä ja vaikuttajana.

PoKo on pieni toimintaryhmä niin alueeltaan kuin kehykseltään. Pitkä toiminta Leader-ryhmänä on osoittanut, että noin kahden toimihenkilön panos riittää toiminnan pyörittämiseen. Tulevalla ohjelmakaudella kuitenkin varmistetaan riskienhallintaa lisäämällä yhteistyötä Vesuri-ryhmä ry:n kanssa, joka on PoKon naapuriryhmä. Vesuri-ryhmän alueelta löytyy samankaltaisuutta PoKon kanssa, vaikkakin se sijaitsee toisen maakunnan alueella. Yhteiset rajakunnat tekevät jo nyt paljon yhteistyötä muissa merkeissä.

Yhteistyö ryhmien välillä tarkoittaa käytännössä sitä, että strategiat on tehty yhteistyössä yhteisin painopistein. Myös valintakriteereitä rakennetaan yhdessä, kuitenkin ryhmien omin painotuksin. Tämä yhteistyö on perusta sille, että tarvittaessa voidaan jatkossa vaikkapa sijaistaa, jos tilanne niin vaatii. Tämä on tärkeää, kun on kyseessä yhden-kahden hengen pienet organisaatiot, jotka ovat haavoittuvia henkilöstöresurssoinnin suhteen. Toimihenkilöiden lisäksi myös yhdistysten hallitukset tiivistävät yhteistyötä tavoitteena toisilta oppiminen.

Lisäksi yhteistyötä tehdään tiiviisti Pirkanmaan muiden Leader-ryhmien kanssa sekä Pirkanmaan ELY-keskuksen kanssa. Yhdessä myös ollaan mukana maakunnan kehittämistoimissa. Valtakunnan tasolla osallistutaan maaseudun kehittämistyöhön liittyviin koulutuksiin ja tapahtumiin.

Toimihenkilöiden tulee pitää aktiivisesti yllä omaa osaamistaan. Henkilöstö osallistuu tarjolla olevaan koulutukseen ja tarpeen vaatiessa syventää ja vahvistaa sitä lisäkoulutautumisella. Hallitukselle tarjotaan perehdytyskoulutusta sekä mahdollisuus osallistua valtakunnallisiin koulutuksiin.

PoKolla on yhteistyösopimus kahteen saksalaiseen Leader-ryhmään. Tätä pitkään jatkunutta yhteistyötä jatketaan. PoKo on laatinut yhteistyösopimuksen saksalaisten LAG Hunsruck ja LAG Welterbe Oberes Mittelrheintal toimintaryhmien kanssa. Myös uusia kansainvälisiä avauksia EU-tasolla pyritään tekemään.



**Kuvaterveiset Kolhosta**  
*Loilanniemen laavu*



**Kuvaterveiset Virroilta**  
*Silta, nuorten yrittäjyys hanke*

## 7. Seuranta ja arviointi

Strategian toteutumista seurataan jatkuvasti. Vuosittain tehdään vuosiraportti, jossa tilannetta tarkistetaan niin vuositasolla kuin kumulatiivisesti. Koska tulevalla ohjelma-kaudella toimintarahan maksatus on sidottu toteutuneisiin hankkeisiin, on seuranta siitäkkin syystä erityisen tärkeää. Erityisesti varmistetaan, että hallinnollisesti asetetut indikaattorit toteutuvat. Kehyksen kokoa ja sen mahdollisuuksia seurataan koko ajan. Näin varmistetaan, että pysytään annetuissa raameissa.

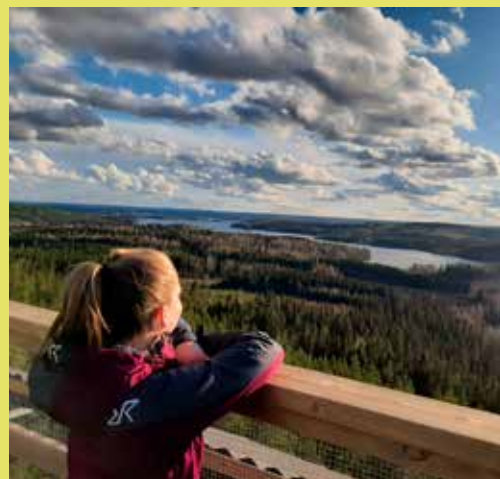
Toimintasuunnitelman rinnalla tehtävää vuosikelloa seurataan ja sen toteuma tarkistetaan vähintään kaksi kertaa vuodessa. Vuosikello on rakentunut dynaamisen verkostoanalyysin tuloksena. Sen avulla varmistetaan, että verkostoa hoidetaan ja kehitetään aktiivisesti. Tiettyjen kumppaneiden kanssa on jo sovittu säännölliset, vuosittaiset kohtaamiset.

PoKo on rakentanut CAP 27 strategiansa yhteistyössä Vesuri-ryhmän kanssa. Yhtenä pontimena on ollut se, että arviointiin saadaan parempaa vertailtavuutta, kun kahdella ryhmällä on yhteisiä mittareita. Palaverit Vesuri-ryhmän kanssa ovat tulevalla kaudella säännöllisiä.

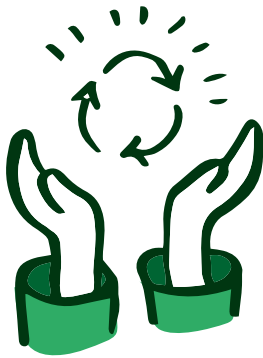
PoKolla on ollut jo pitkään oma laatukäsikirja, jonka päivittämistä jatketaan. Tärkeä osa laatutyötä on henkilöstön työkuvien määrittäminen ja tarkastaminen tarvittaessa. Tähän työhön liittyy myös vuosittaiset kehityskeskustelut, joilla varmistetaan, että toiminta on oikeilla raiteilla. Hallituksen puheenjohtaja käy kehityskeskustelut henkilöstön kanssa. Laatutyöhön liittyy myös säännöllinen vertaisauditointi, jota tehdään yhden tai kahden muun toimintaryhmän kanssa vuosittain.



**Kuvaterveiset Ruovedeltä**  
*Kohtaamisia Ruovedellä -näyttely*



**Kuvaterveiset Pohjaslahdelta**  
*Palellusvuoren näkötorni*



## PoKo ry:n paikallinen kehittämisstrategia vuosille 2023-2027



# PoKo

## ÄLYKÄS JA ELÄVÄ YLÄ-PIRKANMAA

### KÄYNTI- JA POSTIOSOITE:

Kauppakatu 23  
35800 Mänttä  
toimisto@pokory.fi

### TOIMINNANJOHTAJA

Jutta Ahro  
044 5740 052  
jutta.ahro@pokory.fi

### PAIKALLISKEHITTÄJÄ

Seppo Tolvanen  
044 5740 057  
seppo.tolvanen@pokory.fi

### PUHEENJOHTAJA

Anna-Liisa Liettyä  
045 141 0730  
anna-liisa.liettya@kotipoint.fi