

# Kaistalla!

VAARA-KARJALAN  
LEADER RY:N

**PAIKALLINEN  
KEHITTÄMISSTRATEGIA**

2023–2027

LEADER

**Vaara-Karjala**



# SISÄLLYSLUETTELO

<b>Johdanto</b> .....	<b>4</b>
Vaara-Karjalan Leader ry:n toiminta-alue kartalla .....	5
<b>Vaara-Karjalan Leader ry toimijana</b> .....	<b>6</b>
Mitä teemme?.....	6
Verkostomme.....	8
<b>Näin strategiamme valmisteltiin</b> .....	<b>9</b>
<b>Tällaisella alueella asumme ja elämme</b> .....	<b>10</b>
Ihmiset ja yhteisöt.....	10
Voimaa luonnosta ja kulttuurista .....	12
Näin hankimme elantomme.....	13
Vaara-Karjalan infra.....	14
<b>Alueemme kehittämistarpeet</b> .....	<b>15</b>
<b>Strategiamme painopisteet, toimenpiteet ja tavoitteet</b> .....	<b>17</b>
Ilmasto- ja luontoystävällinen Vaara-Karjala.....	18
Veto- ja pitovoimainen, monipaikkainen Vaara-Karjala.....	19
Elantoa uudeltaisesta yrittäjyydestä .....	20
Strategiamme tavoitteet.....	21
<b>Näin leader-toiminta organisoidaan alueellamme</b> .....	<b>22</b>
Strategiamme toimeenpano.....	22
Näin hoituu hallintomme .....	23
Yhteistyöstä uutta oppia omaan toimintaan .....	23
Aktivointityö avain onnistuneeseen strategian toteuttamiseen .....	24
Seuranta ja arviointi .....	25
<b>Rahoitussuunnitelma</b> .....	<b>26</b>

Julkaisija: Vaara-Karjalan Leader ry, 2022  
Tekstit: Vaara-Karjalan Leader ry/Hannele Pyykkö

Graafinen suunnittelu ja visualisointi:  
Jaana Konttinen, Entra Marketing Oy



# JOHDANTO

*Perukoilla Pohjois-Karjalan,  
alueella Varsinais-Suomen kokoisen,  
asuu kansa karjalainen,  
ympäri Unionin itäisimmän pisteen,  
kupeessa Kolin vaarojen,  
vieressä Pielisen ja Koitereen vesien.*

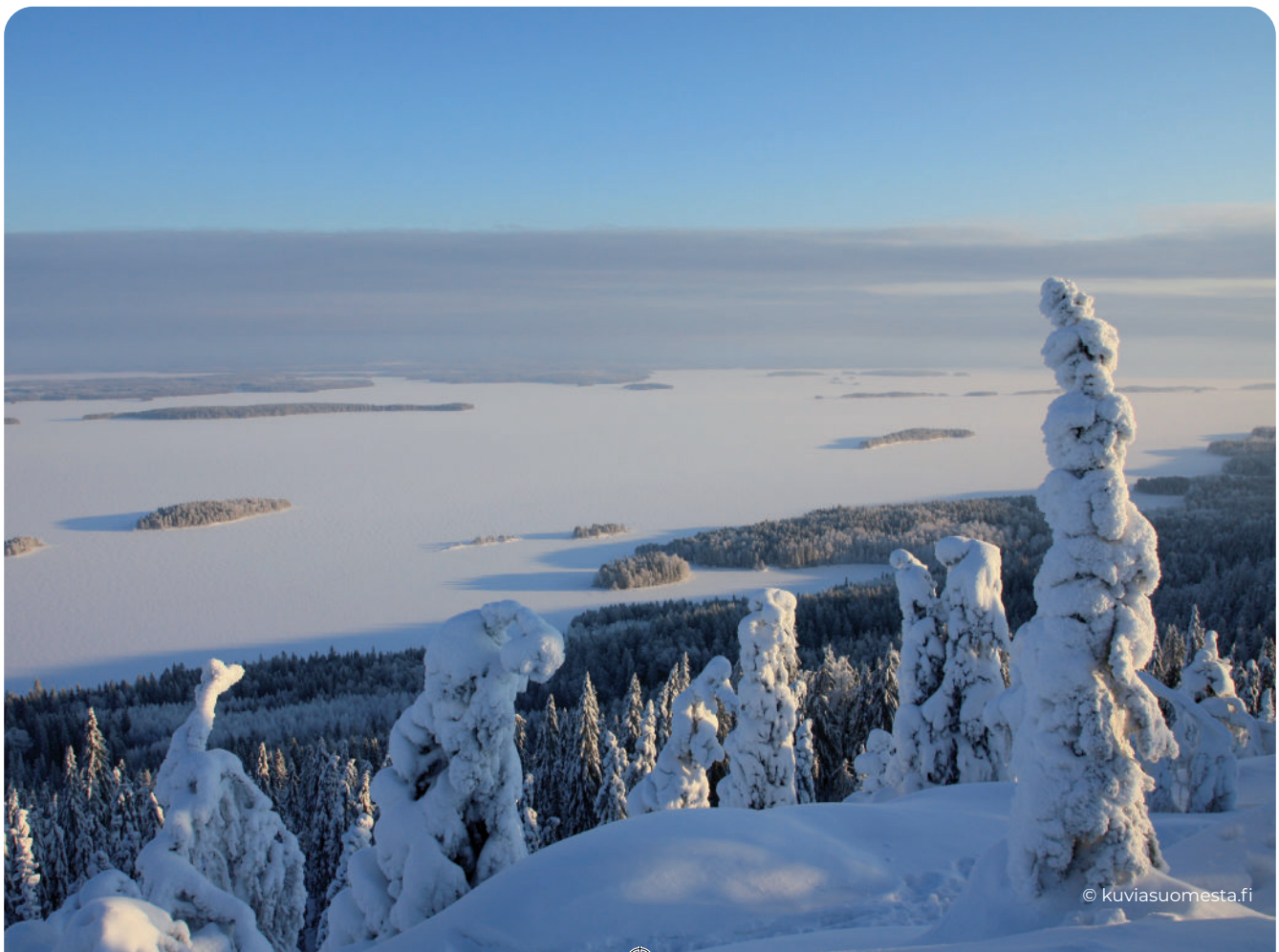
*Kansa kolmenkymmenen tuhannen,  
iloinen, sitkeä ja vieraanvarainen,  
viljelee maata ahkeraan,  
kivet kääntää, vuolee uuniksi,  
piiroot pöytään pyöräyttää,  
ja paistaa pyörän kumit parhaimmat.*

*Luottaa luonnon antimisiin,  
marjat, sienet, yrtit keräten  
männyn muuttaa tarpeiksi talojen,  
kylpee kehossa kulttuurin,  
ratokseen retkeilee reiteillä riemuiten,  
kohdaten metsän pedot pahaset.*

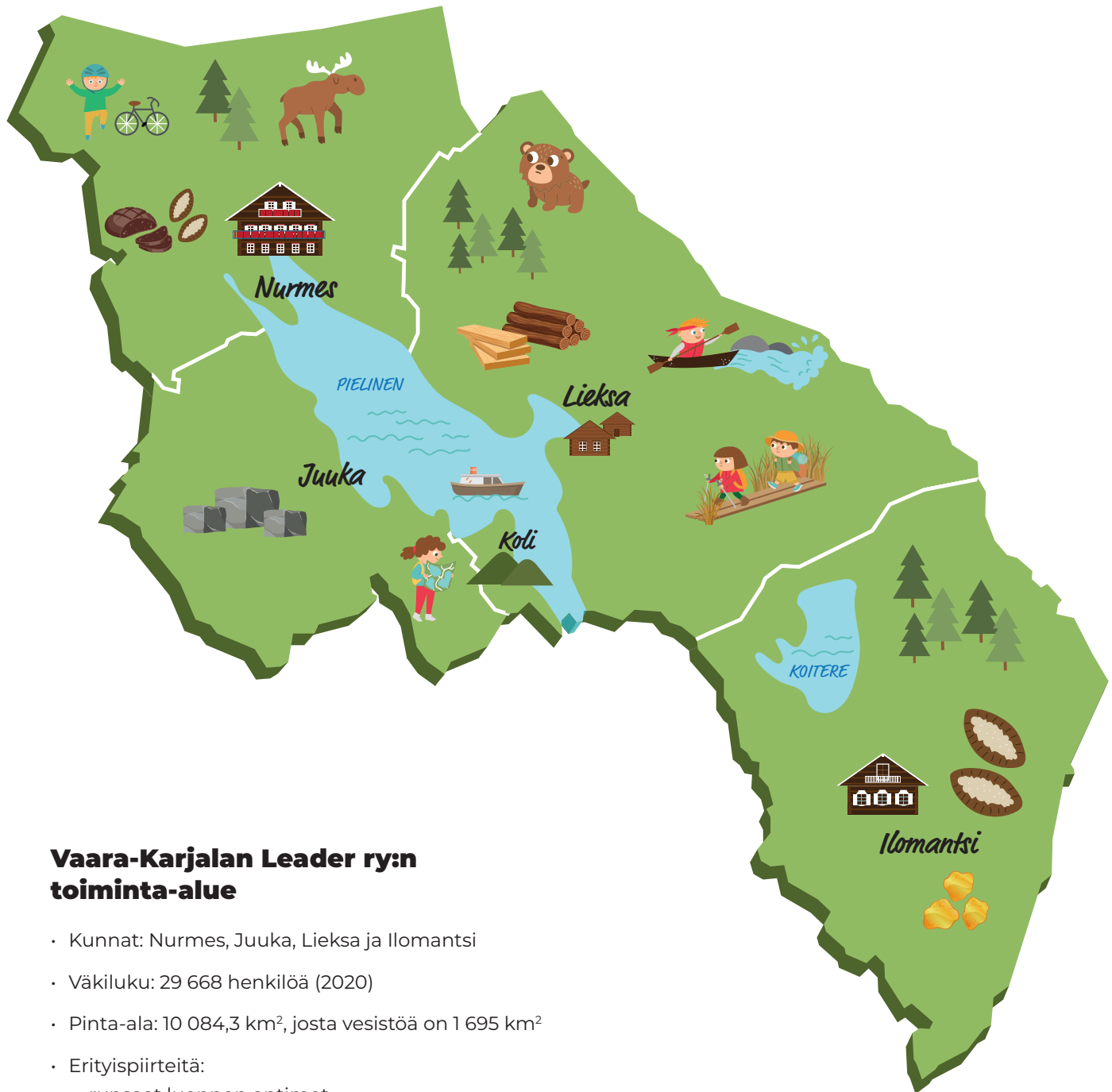
*Asukkaat alueella yhteen kokosi,  
keräsi kehittämisen ituset,  
vankasta kokemuksesta viisaampana,  
painopisteet parhaimmat valitsi.*

*Vahvuuksia vahvistaen,  
mahdollisuudet muistaen,  
heikkouksia hiivuttaen,  
uhilta silmiä ummistamatta,  
käy työhön toisiaan tukien,  
yhdessä yhteisöllisyydestä iloiten,  
kokemuksia kimpassa kartuttaen,  
eloa elinvoimaisempaa tavoitellen.*

*Tukena tomerat työmyyrät,  
leader-ryhmän omaleimaisen.  
Kun sivut käännät strategian uutukaisen,  
mieleesi painuu paikka parahin,  
Lieksan ja Nurmeksen kaupungit kaunihit,  
kunnat Juuan ja Ilomantsin ihmeelliset,  
Vaara-Karjalan korvet ja kunnat komeimmat.*

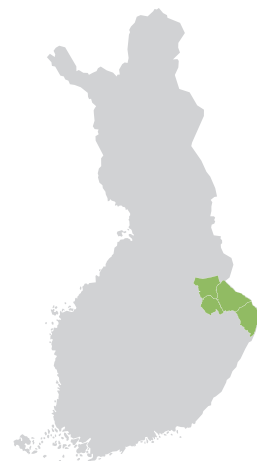


© kuviasuomesta.fi



## Vaara-Karjalan Leader ry:n toiminta-alue

- Kunnat: Nurmes, Juuka, Lieksa ja Iiomantsi
- Väkiluku: 29 668 henkilöä (2020)
- Pinta-ala: 10 084,3 km<sup>2</sup>, josta vesistöä on 1 695 km<sup>2</sup>
- Erityispiirteitä:
  - runsaat luonnon antimet
  - vahva paikallisidentiteetti ja paikalliskulttuuri
  - aktiivinen kansalaistoiminta
  - monipuolinen elinkeinoelämä, suurin työllistäjä alkutuotanto (42,8 %)
  - Venäjän rajaa yhteensä n. 200 km
  - 79 Natura 2000 -suojelukohdetta ja Pohjois-Karjalan biosfäärialue
  - useita kansallisesti merkittäviä luontomatkailukohteita
  - runsaasti elintarviketuotantoa
  - rataverkostoa sekä tavara- että henkilöliikenteelle



# VAARA-KARJALAN LEADER RY TOIMIJANA

Vaara-Karjalan Leader ry:n toiminta-alue muodostuu Lieksan ja Nurmeksen kaupungeista sekä Juuan ja Ilomantsin kunnista. Olemme toimineet paikallisena leader-ryhmänä vuodesta 1995 alkaen. Leader-työllä on paikallisesti pitkä ja merkittävä historia. Eri ohjelmakausilla olemme rahoittaneet lähes 600 leader-hanketta sekä 177 teemahankkeen alatoimenpidettä. Ryhmämme toiminta on moninaista; leader-toiminta ei ole pelkästään hanke-neuvontaa, vaan toimintamme kattaa laajan kirjon erilaisia tehtäviä hankeslangin suomentamisesta henkisenä tukena kulkemiseen. Leader-ryhmämme asemaa paikallisena kehittäjänä on vahvistettu ohjelmakauden 2014–2020 sekä siirtymäkauden 2021–2022 aikana merkittävästi. Ryhmämme roolin kehittämisessä on kuultu alueemme kuntia sekä muita kehittämisorganisaatioita mm. erilaisissa sidosryhmätilaisuuksissa ja kyselyissä. Toimintamme on avointa kaikille alueemme kehittämisestä kiinnostuneille.

## Mitä teemme?

Vaara-Karjalan Leader ry:n toiminta voidaan jakaa kolmeen perustehtävään: 1) Leader-rahoituksen toimeenpanoon liittyviin tehtäviin, 2) Yhdistyksen perustoimintaan liittyviin tehtäviin sekä 3) Muihin alueemme kehittämistehtäviin. Leader-rahoituksen toimeenpanoon liittyen toimimme hanketoiminnan aktivaattorina, tiedottajana ja neuvojana. Hanketoiminnan a ja o on ensin "tonkia" alueemme toimijoiden ajatuksia siitä, miten aluettamme on kehitettävä. Käymme keskusteluja toimijoiden ja yhteistyöverkostomme kanssa luoden uskoa siihen, että omia ajatuksiaan kannattaa lähteä jalostamaan ja viemään eteenpäin aina konkreettiseksi kehittämistoiminnaksi saakka. Valamme toimijoihin uskoa siitä, että hanketoiminta kannattaa ja että paperityöstä selviää. Tämän jälkeen sparraamme yhdessä toimijoiden kanssa hankeideaa. Ohjaamme ja neuvomme hanketoimijoita sekä hankkeen haku- että maksatusvaiheessa.

## LEADER-RAHOITUKSEN TOIMEEN- PANOON LIITTYVÄT TEHTÄVÄT

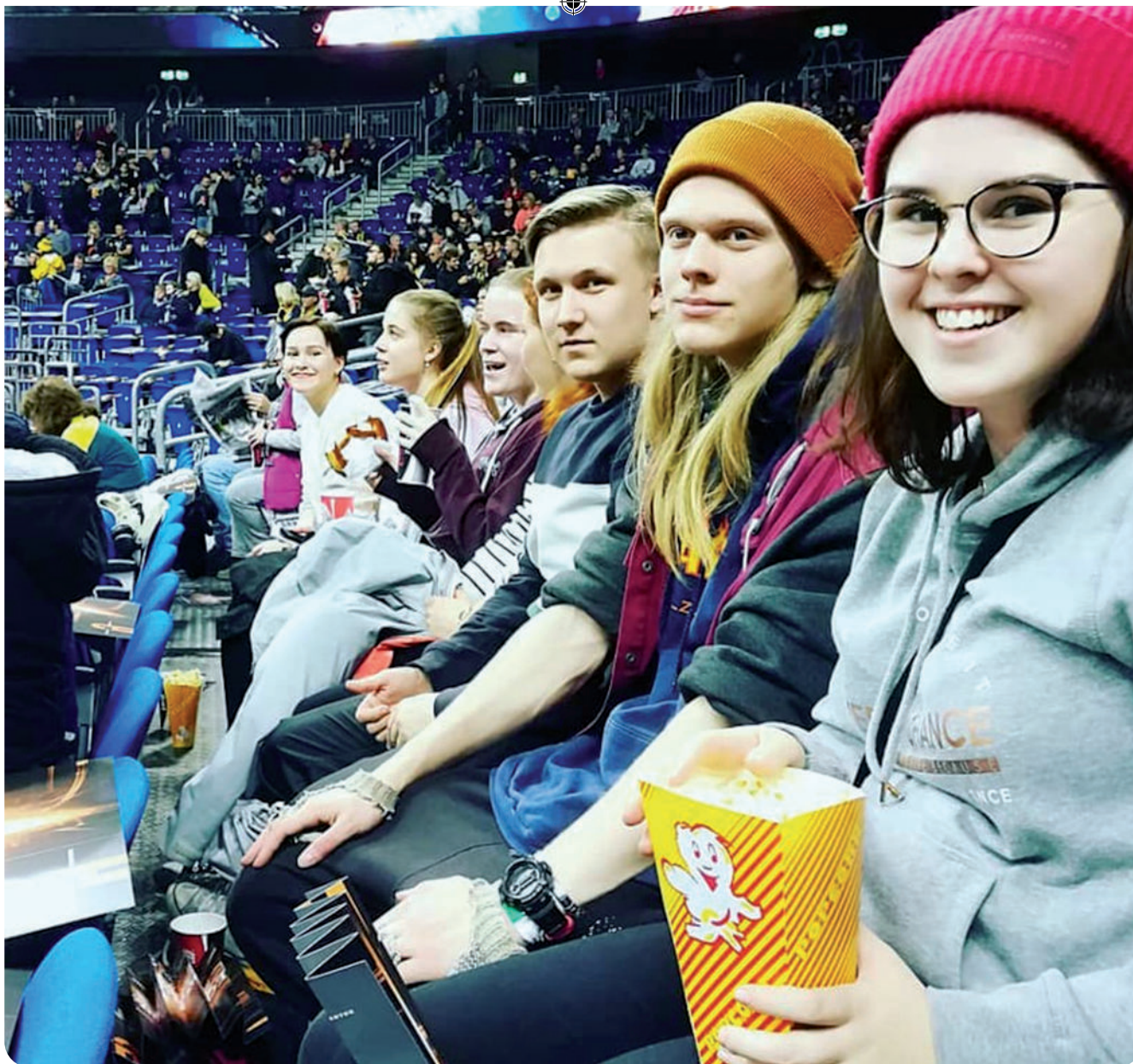
- tiedottaminen
- hanke- ja maksatusneuvonta
- kehittämisideoiden kartoitus ja sparraus
- tukena toimiminen
- sidosryhmä- ja verkostoyhteistyö
- koulutuksiin ja tapahtumiin osallistuminen ja niiden järjestäminen
- hankehakemusten käsittely

## YHDISTYKSEN PERUSTOIMINTAAN LIITTYVÄT TEHTÄVÄT

- jäsentiedotus
- hallitustyöskentely
- johtoryhmätyöskentely
- sidosryhmä- ja verkostoyhteistyö (mm. eri edustukset eri organisaatioiden hallituksissa)
- koulutukset
- henkilöstöhallinto
- strategiatyö

## MUUT KEHITTÄMISTEHTÄVÄT

- oma hanketoiminta (kv-hankkeet, teemahankkeet, muut kehittämishankkeet)
- koulutukset
- sidosryhmä- ja verkostoyhteistyö
- tapahtumat
- tiedottaminen (mm. omien hankkeiden toimenpiteistä)
- Yhteistyökumppaneiden toimeksiannot maaseudun kehittämisen erityisosaamista vaativissa projekteissa



Toimimme eräänlaisena hankejärjestelmän filterinä ja suomennamme sekä pehennämme byrokratian kiemuroita hakijalle tuttavallisemmalle kielelle. Kannustamme ja ohjaamme toimijoita yhteistyöhön sekä kuljemme rinnalla yhteisellä hankepolulla ohjaten hanketoimijoita heille sopivimman rahoituslähteen äärelle.

On hyvä huomata, että leader-ryhmän työhön kuuluu monen eri toimialan osaaminen yhdistystoiminnasta, verotuksesta, työläinsäädännöstä aina rakentamiseen ja hanketoimintaan liittyvään lainsäädäntöön. Tämä pätee sekä rahoituksen toimeenpanoon että yhdistyksen perustoimintaan liittyviin tehtäviin. Lainsäädännön hallitseminen on yksi toimintamme keskeisimpiä osa-alueita.

Leader-rahoituksen toimeenpanoon sekä omaan kehittämistoimintaan liittyvä oleellisesti erilaisten yhdistys- ja järjestötoimijoiden koulutusten sekä

tapahtumien ja opintomatkojen järjestäminen. Yritämme tunnistaa alueemme kehittämisajusten joukosta uusia trendejä ja tartumme rohkeasti kokeileviin toimenpiteisiin. Kuljemme jatkuvasti tunnustellen ja tunnistuen alueemme toimijoita yhdistäviä kehittämistarpeita, joita viemme eteenpäin kohdennettujen hanketukien muodossa (erityisesti teemahankkeet). Oma hanketoiminta on strateginen valinta alueemme kehittämiseksi. Reagoimme välillä nopeastikin muuttuviin olosuhteisiin ja luoden alueemme toimijoille erilaisia tukityökaluja (vrt. koronaan liittyvä hanketoiminta). Tunnumme alueen toimijat, toimintatavat ja luomme toimijoiden välille verkostoja.

Perustehtävämme on laaja kokonaisuus erilaisia toimenpiteitä, jotka osittain nivoutuvat myöskin keskenään yhteen. Seuraava taulukko kuvaa tarkemmin keskeisimpiä perustoimintojamme. Tarkempi kuvaus tehtävistämme löytyy laatukäsikirjastamme.

## Verkostomme

Vaara-Karjalan Leader ry:n yhteiskumppanuudet ja verkostot muodostuvat pääasiallisesti alueemme kunnista, muista maaseudun kehittämisen parissa työskentelevistä organisaatioista, koulutusorganisaatioista, järjestöistä sekä potentiaalisista hankehakijoista. Tulevan rahoituskauden yksi pääteemoistamme tulee olemaan kumppanuuden tiivistäminen UNESCO:n kestävän kehityksen yhteistyöalueen kanssa (Pohjois-Karjalan biosfäärialue), jonka kanssa Vaara-Karjalan Leader ry valmistelee parhaillaan virallisen kumppanuussopimuksen allekirjoittamista. Jatkossa leader-ryhmän työssä tullaan huomioimaan entistä enemmän biosfäärialueen toiminnan arvot sekä korostamaan hanketoiminnassa sosiaalisen ja taloudellisen kestävyuden sekä luonnon monimuotoisuuden turvaamista.

Yhteistyöverkostomme kattaa toimijoita paikalliselta ja alueelliselta tasolta aina valtakunnalliselle

ja kansainväliselle tasolle. Verkostoanalyysimme luokittelee kumppanuudet erityisesti hanketoiminnan näkökulmasta. Olemme tunnistanee, että verkostossamme sekä aktiivisista että passiivisista (potentiaalisista) hanketoimijoita. Osa kumppanuussuhteistamme on hyvin vahvoja, osaa on vahvistettava tulevaisuudessa. Verkostossamme on toimijoita aina ruohonjuuritason paikallisorganisaatioista kansallisiin ja kansainvälisiin asiantuntijaorganisaatioihin.

Verkostoissamme jokaisen tason toimijalla on yhtä tärkeä rooli. Toimimme eri organisaatioiden välisenä linkkinä ja yhdistämme toimijoita sektorirajat ylittäen. Etsimme uusia yhteistyön muotoja sekä yhdessä jalostettavia kehittämisteemoja.

Alla kuvaus verkostostamme. Verkostomme tarkempi kuvaus löytyy verkostoanalyysistä.





# NÄIN STRATEGIAMME VALMISTELTIIN

Vaara-Karjalan Leader ry:n paikallisen kehittämisstrategian valmisteluprosessi on ollut kolmivaiheinen:

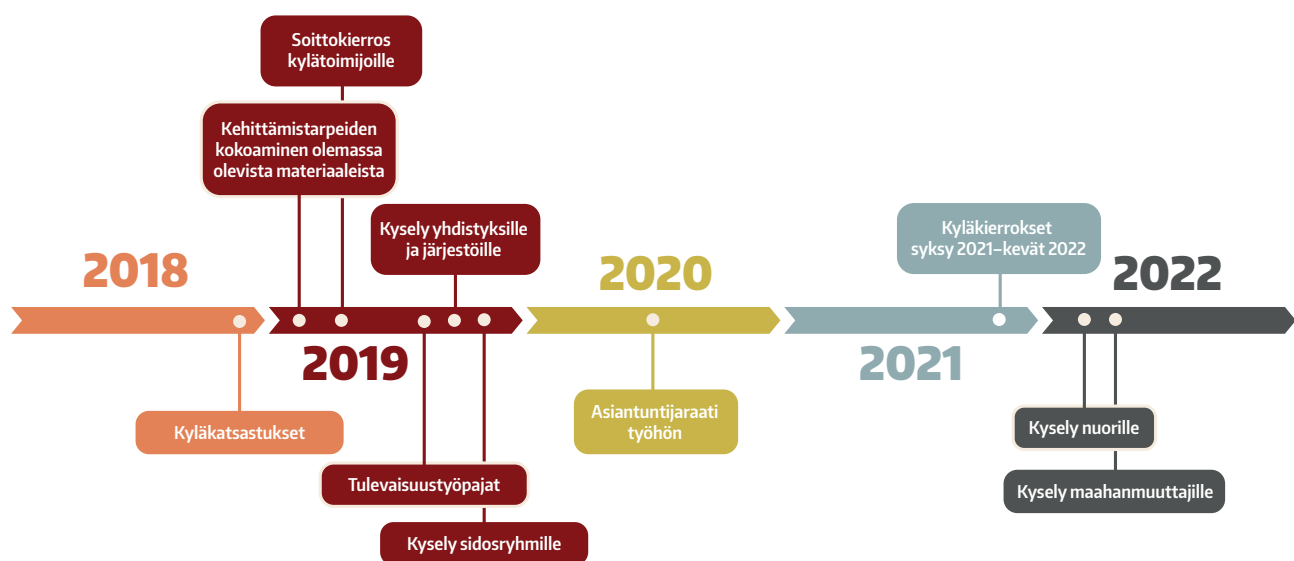
1. kehittämistarpeiden kartoitus ja koonti
2. painopisteiden valinta ja konkreettisten toimenpiteiden valinta
3. valittujen painopisteiden esittely ja toimenpiteiden priorisointi

Aloitimme strategian valmistelun jo vuonna 2018, jolloin uuden ohjelmakauden odotettiin alkavan vuoden 2021 alusta. Kaiken kaikkiaan keräsimme strategiamateriaaleja neljän vuoden aikana erilai-

sisia koulutuksissa, yleisötilaisuuksissa ja erilaisia kyselyjä hyödyntäen. Strategiamme valmisteluprosessiin osallistui kaikkiaan 1 260 henkilöä. Strategiaprosessin vaiheet 1. ja 3. teimme yhteistyössä alueemme asukkaiden kanssa ja vaiheen 2. toteutimme yhteistyössä sidosryhmistämme kootun asiantuntijaraadin/ohjelmatyöryhmän kanssa.

Seuraavassa tiivistys strategiamme valmisteluprosessista. Prosessin eri vaiheiden tarkempi kuvaus löytyy erillisestä dokumentista ”Strategian valmisteluprosessi Vaara-Karjalan Leader ry:n toiminta-alueella – Osallistavan prosessin kuvaus”.

## Osallistava prosessi Vaara-Karjalassa



# TÄLLAISELLA ALUEELLA ASUMME JA ELÄMME

Runsaat luonnon antimet, vahva paikallidentiteetti ja paikalliskulttuuri, aktiivinen kansalaistoiminta sekä monipaikkaisuus ja monipuolinen elinkeinoelämä ovat termejä, jotka kuvaavat osuvasti toiminta-alueettamme. Edulliset asuinkustannukset tuovat turvaa arkeen.

Demograafisessa kehityksessä aluekehityksen trendit ovat tunnistettavissa toiminta-alueellamme: syntyvyys laskee ja väestö ikääntyy. Lähitulevaisuudessa pandemian ja maailmanpoliittisen tilanteen muutoksen myötä näissä asioissa voi tapahtuma myös merkittäviä muutoksia. Jäämekin mielenkiinnolla seuraamaan, katkeaako kaupungistumisen trendi ja kääntyykö maaltamuutto maallemuutoksi. TEM on listannut Suomen aluekehityksen skenaariot 2040 julkaisussa edellä mainittujen megatrendien lisäksi myös luonnontuotealan kasvun, ilmastotietoisuuden lisääntymisen sekä teknologian sulautumisen kaikille elämän alueille aluekehityksen megatrendeiksi. Nämä kaikki elementit ovat tunnistettavissa myös Vaara-Karjalan Leader ry:n toiminta-alueella ja paikallisessa kehittämissstrategiassamme. Koemme, että leader-toiminnalla ei välttämättä pystytä merkittävästi vaikuttamaan demograafiseen kehitykseen, mutta muiden megatrendien osalta voimme vahvistaa alueemme kehittymistä ja toimijoiden osaamista.

Tarkasteltaessa alueemme tulevaisuutta puhtaasti tilastojen valossa, voidaan todeta, että tulevaisuus ei välttämättä näytä aurinkoiselta väestöennusteen tai kuntien talouden näkökulmasta pitkässä juoksussa. Toisaalta tilanteessa ei ole mitään uutta – leader-ryhmämme on aina osannut kääntää tilastolliset heikkoudet vahvuuksiksi. Sitkeys ja ennakkoluulottomuus luonnehtivat meitä. Leader-ryhmänä kokeilemme rohkeasti uusia asioita ja otamme välillä myös tietoisia riskejä löytääksemme uusia toimintatapoja. Alueellamme on paljon mahdollisuuksia, joihin tarttumalla vetovoimaisuutta saadaan lisättyä. Positiivinen suhtautu-

minen kehittämiseen sekä toimijoiden yhteinen sitoutuminen luovat vahvaa uskoa tulevaisuuden menestykseen.

## Ihmiset ja yhteisöt

Vaara-Karjala on maantieteellisesti hyvin laaja, mutta väestötiheydeltään harvaan asuttua. Maantieteellisesti rajoitumme idässä Venäjän rajaan. Rajaa on yhteensä noin 200 kilometriä. Lähin rajanylityspaikka sijaitsee henkilöliikenteen osalta Niiralassa, mutta puutavarakuljetuksiin liittyvää rajanylitystä on aina viime vuosiin saakka tehty myös tilapäisten Inarin, Leminahon ja Haapovaa-  
ran rajanylityspaikkojen kautta.

Suomen neljänneksi suurin järvi Pielinen jakaa alueemme. Pinta-alamme on 10 084,3 neliökilometriä, josta vesistöä on 1 695 neliökilometriä.



**200 km**  
rajaa Venäjän kanssa

Lähin rajanylityspaikka  
Niiralassa

Vapaa-ajan  
asuntoja **8659**



josta ulkopaikkakuntalaisten  
omistuksessa **4557**



### Vakituisia asukkaita

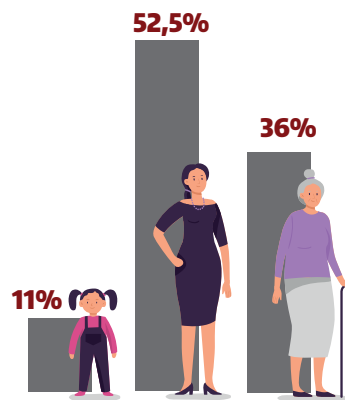
**29 668**

Ulkopaikkakuntalaisia kesäasukkaita

**9 026**

Paljasjalkaisia vaarakarjalaisia

**19 000**



### Rekisteröityjä yhdistyksiä

**234**

Yhdistyksiä urheilu- tai kulttuuritoiminnassa

**110**

Kyläyhdistyksiä

**81**

Väestötiheys on keskimäärin 3,2 asukasta/neliökilometri. Alueellamme asuu vakituisesti 31.7.2020 päivitetyn tilaston mukaan 29 668 henkilöä, mutta kesäaikaan kesämökkiläiset lisäävät väkimäärää merkittävästi. Toiminta-alueellamme on 8 659 vapaa-ajan asuntoa, joista 4 557 on ulkopaikkakuntalaisten omistuksessa. Tilastokeskuksen mukaan ulkopaikkakuntalaiset kasvattavat parhaimmillaan väkimäärää yli 9 000 henkilöllä. Vapaa-ajan asuntojen määrä on jatkuvassa nousussa, sillä vuosien 2010–2018 aikana vapaa-ajan asuntojen määrä on kasvanut 655 kappaleella.

Väestöllä mitattuna kunnistamme suurin on Lieksa (10 799) ja pienin Juuka (4 580 asukasta). Kaupunki-maaseutuluokituksen mukaan alueemme on pääsääntöisesti harvaan asuttua maaseutua (41 % väestöstä). Poikkeuksena tähän Lieksan ja Nurmeksen kaupunkikeskustat sekä niiden lähiympäristöt, jotka luokitellaan joko maaseudun paikalliskeskuksiksi tai ydinmaaseuduksi. Kunnistamme Ilomantsi luokitellaan kokonaisuudessaan harvaan asutuksi maaseuduksi.

Ikärakenteemme on haasteellinen. Väestöstä vajaa 11 % on alle 15-vuotiaita, kun puolestaan yli 65-vuotiaita on lähes 36 %. Keski-ikäisiä on 52,5 %. Asukkaistamme 1,4 % on ulkomaan kansalaisia. Yli 800 alueellamme vakituisesti asuvista puhuu äidinkielenään muuta kuin suomen kieltä. Asukkaistamme yli 19 000 on alkuperältään paljasjalkaisia Vaara-Karjalan leader ry:n toiminta-alueen asukkaita.

Vaara-Karjalan Leader ry:n toiminta-alueen asukkaat ovat aktiivisia kansalaistoimintaan osallistujia. Alueellemme on rekisteröity kaikkiaan 234 yhdistystä. Yhdistyksistä 110 luokitellaan joko urheilu- tai kulttuuritoimintaa harjoittaviksi. Yhdistystoimijoista 81 on kyläyhdistyksiä. Kolmannen sektorin toimijoilla on elinvoiman edistämisessä ja yhteisöllisyyden ylläpitämisessä merkittävä rooli. METKA-talo Lieksassa toimii aktiivisena maahanmuuttajille suunnatun toiminnan ja kotouttamisen järjestäjänä. Ellinkulma Juuassa keskittyy puolestaan ikäihmisten toiminnan tukemiseen. Lieksan Tukipiste ja Ilomantsissa toimiva Iljala ry toimivat aktiivisesti mm. maaseudun asukkaiden syrjäytymisen ehkäisemiseksi.

Vaara-Karjalan Leader ry:n toiminta-alueita voidaan luonnehtia monellakin mittarilla mitattuna turvalliseksi. Alueen asumiskustannukset ovat edulliset muuhun maahan verrattuna. Alueen ihmiset ovat tunnollisia, mikä on näkynyt erityisesti keväällä 2019 puhjenneen pandemian myötä. Annettuja ohjeita ja rajoituksia noudatettiin erinomaisesti ja vältyimme pahalta epidemiatilanteelta. Alueemme on turvallinen paikka kasvattaa lapsia sekä vanheta. Paluumuutto alueellemme onkin lisääntynyt ja sitä on edesauttanut nopeat valokuituyhteydet, jotka turvaavat erinomaiset etätyömahdollisuudet. Kylillämme toimivat vapaaehtoiset pelastusryhmät puolestaan toimivat arkemme turvana pelastuslaitoksen lisäksi.

Alueellamme toimii useita toisen asteen koulusta tarjoavia koulutusyksiköitä. Toiminta-alueemme jokaisessa kunnassa on tarjolla lukiokoulutusta. Pohjois-Karjalan koulutuskuntayhtymä Riveria järjestää toisen asteen ammatillista koulutusta Lieksassa ja Nurmeksessa. Kainuun Ammattiopiston alla toimiva Rumon Omavaraopisto on tuonut Nurmekseen luonnonmukaista elämäntapaa etsiviä nuoria ja tehnyt samalla seutua tunnetuksi valtakunnallisesti. Omavaraopiston käynnistystä on rahoitettu leader-rahoituksella. Metsäalan ammatillaisia koulutetaan Valtimon pitäjässä sijaitsevassa Riverian koulutusyksikössä. Valtimon yksikkö on moderni ja tunnustettu koulutusyksikkö, joka tekee omalla koulutusallallaan uraauurtavaa työtä.

Maahanmuuttajille suunnattua koulutusta järjestää Lieksan Kristillinen opisto, jonka opetustarjontaa kuuluvat mm. suomen kielen ja kulttuurin opinnot. Lisäksi Lieksan Kristillinen opisto tarjoaa perusopetuksen lisäopetusta (kymppiluokka), aikuisperusopetusta sekä erilaisia lyhytkursseja painottuen erityisesti kädentaitojen opettamiseen. Lieksan Kristillinen opisto järjestää lisäksi myös TUVA-koulutusta. Vapaan sivistystyön oppilaitoksia löytyy alueemme jokaisesta kunnasta kansalaisopistojen opetustarjonnan myötä.

Edellä mainittujen lisäksi alueellamme toimii useita kolmannen sektorin toimijoita, jotka kouluttavat aktiivisesti alueemme toimijoita. Näihin kolmannen sektorin toimijoihin lukeutuvat mm. Maaseudun Sivistysliitto ry, Suomen Punainen risti, Pohjois-Karjalan Liikunta ry, Pohjois-Karjalan Pelastuslaitos (kylien pelastusryhmät), Pielisen Karjalan musiikkiopisto, reserviläisjärjestöt jne.

## Voimaa luonnosta ja kulttuurista

Vaara-Karjalan Leader ry:n toiminta-alue on luonnonvaroiltaan ja -antimiltaan rikas. Alueeltamme löytyy yhteensä 79 Natura 2000 -suojelukohdetta, joiden pinta-ala on yhteensä 74 284,10 hehtaaria.

Alueemme kunnista Lieksa ja Ilomantsi kuuluvat UNESCO:n kestävän kehityksen yhteistyöalueeseen (Pohjois-Karjalan biosfäärialue). Biosfäärialueita on Suomessa vain kaksi, joista toinen löytyy Saaristomereltä. Suurimmat vesistömmä Pielinen ja Koitere tarjoavat valtavan potentiaalinn mm. luontomatkailun kehittämiseen. Alueeltamme löytyy

yli 70 pohjavesialuetta, joilla on merkitystä lähinnä paikallisessa vedenhankinnassa.

Ruunaan retkeilyalue, Kolin, Petkeljärven sekä Patvinsuon kansallispuistot ovat kansallisesti merkittäviä luontomatkailukohteita. Matkailun karttapalvelusta löytyy yhteensä 186 luontomatkailukohteeksi luokiteltavaa vierailukohdetta ja 39 luontomatkailuyritystä. LIPAS-järjestelmän mukaan alueellamme on yli 70 retkeilyreittiä, joiden yhteispituus on yli 950 kilometriä. Retkeilyreiteistä melontareittejä on noin 184 kilometriä. Retkeilyreittien lisäksi alueellamme on noin 40 moottorikelkkareittiä, joiden yhteispituus on hieman vajaa 1 400 kilometriä.

Paikalliskulttuurin, historian sekä karjalaisuuden että ortodoksisen perinteen merkitystä ei voi ohittaa alueitamme kuvattaessa. Alueeltamme löytyy yli 70 erilaista kulttuurikohdetta. Ilomantsissa ja Lieksassa sijaitsevat autenttiset sotapaikat kiinnostavat myös matkailijoita. Ortodoksinen perinne ja karjalaisuus näkyvät vahvasti myös alueemme matkailun brändäyksessä. Kaikki edellä mainitut asiat koetaan vahvuuksiksi mutta myös mahdollisuutena matkailun ja yritystoiminnan kehittämisen näkökulmasta.

 **186**  
Luontomatkailukohdetta

 Retkeilyreittejä  
**70 kpl ♦ 950 km**

Melontareittejä  
 **184 km**

Moottorikelkkareittejä  
**40 kpl ♦ 1400 km**

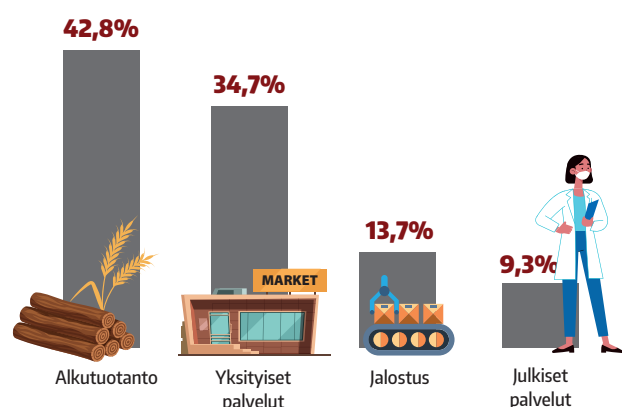
 **70**  
Kulttuurikohdetta

Vaara-Karjalassa kulttuuri- ja tapahtumatoiminta on rikasta erityisesti kesäisin. Alueemme omaleimaisina tapahtumina mainittakoon mm. puun- ja kivenveistoon sekä tukkilaisperinteisiin liittyvät tapahtumat. Lukuisat kesäteatterit ovat tasokkaita ja suosittuja vierailukohteita kesäaikaan. Lieksan Vaskiviikko on maailmanlaajuisesti tunnettu ja arvostettu tapahtuma.

## Näin hankimme elantomme

Toimialoittain vertailtaessa alueemme suurin työllistäjä on alkutuotanto (42,8 %). Suurimpia alkutuotannon työllistäjiä ovat kasvinviljely ja kotieläintalous, riistatalous ja niihin liittyvät palvelut sekä metsätalous ja puunkorjuu. Toiseksi suurin työllistäjä toimialoista on yksityiset palvelut (34,7 %). Yksityisten palveluiden puolelta eniten työllistäviä aloja ovat tukku- ja vähittäiskauppa, kuljetus ja varastointi, kiinteistöalan toiminta sekä majoitus- ja ravitsemustoiminta. Kolmanneksi eniten työllistävää toimiala on jalostus (13,7 %). Jatkojalostuksen puolelta suurimmat työllistävät alat ovat sahavararan sekä puu- ja korkkituotteiden valmistus (pl. huonekalut), olki- ja punontatuotteiden valmistus, metallituotteiden valmistus (pl. koneet ja laitteet), rakentaminen sekä elintarvikkeiden valmistus. Julkiset palvelut työllistävät toimialoista neljänneksi eniten (9,3 %). Julkisen sektorin osalta ylivoimaisesti merkittävin työllistäjä on sosiaali- ja terveystyö.

Alueellamme toimii 2 840 yritystä. Suurin osa yrityksistä (65 %) on pienyrityksiä, jotka työllistävät keskimäärin 0–4 henkilötyövuoden verran. Noin kuusi prosenttia yrityksistä työllistää 5–19 henkilö-



### Alueen työllistäjiä

työvuotta. Tästä suurempia yrityksiä on 48 kappaletta. Näissä luvuissa on huomioitava, että 376:n yrityksen työllistämistietoja ei ollut käytettävissä. (Lähde: alueen elinkeino-yhtiöiden tiedot). Kuntien välisiä yritystietoja vertailtaessa voidaan todeta, että eniten yrityksiä on Nurmeksessa (1 066 kpl) ja vähiten Ilomantsissa (448 kpl).

Elintarviketuotanto on Vaara-Karjalan alueen yksi vahvuuksista. Alueeltamme löytyy useita palkittuja elintarvikkeiden tuottajia. Nurmeksien erikoisuutena on vahva panostus kalanjalostukseen. Palkittuja leipomoalan yrityksiä löytyy sekä Lieksasta että Nurmeksista. Lieksassa valmistettujen gluteenittomien leipomotuotteiden menekin kasvu jatkuu vuosi vuodelta. Ilomantsista ovat puolestaan lähitöisin kansallisesti tunnetut marjaviinit sekä useita palkintoja maailmalla kahmineet ginit.

Vaara-Karjalasta löytyy useita kansainvälisesti menestyviä luonnonvaroja hyödyntäviä yrityksiä. Ilomantsissa louhitaan kultaa ja Juuassa vuolukiveä. Ilomantsista löytyy Suomen ensimmäinen aktiivihiihtehdas ja Lieksasta pyrolyysiteknologiaa hyödyntävä bioöljylaitos. Puu- ja sahateollisuutta löytyy erityisesti Lieksasta ja Nurmeksista. Sahojen läpi kulkee vuosittain noin miljoona kuutiota mänty- ja kuusitukkaa. Sahateollisuusyritykset ovat panostaneet ympäristöystävälliseen tuotantoprosessiin ja investoineet viimeisen viiden vuoden aikana merkittävästi nykyaikaiseen teknologiaan ja uusiin toimitiloihin. Lieksassa valmistetaan myös sellupohjaisia elintarvikkekartonkipakkauksia. Vahvan metsäsektorin tukena toimivat lukuisat puunkorjuu- ja kuljetusyritykset.

Vuoden 2021 tilastojen perusteella alueellamme toimii yhteensä 552 maatalous- ja puutarhayrityksiä luokiteltavaa yritystä sekä 607 maatilatukia vuonna 2021 hakenutta maatilaa. Luomutiloja kaikista tiloista on lähes 16,5 %. Ilomantsissa maatalouden erityispiirteenä voidaan pitää painottumista herukan viljelyyn. Muiden kuntien maatalous painottuu nautakarjatalouteen tärkeimpänä tuotannonalana lypsykarjatalous. Etenkin Lieksan ja Nurmeksien alueella on maidontuotantoon investoitu vahvasti viime vuosina. Alueemme maatalousyrityksille metsätaloudella on suurempi merkitys kuin muualla Suomessa. Lähirooka on tärkeä teema, jonka kehittämiseksi löytyy kiinnostusta niin maatalousyrittäjien, kuluttajien kuin matkailun sekä ravintolapalveluiden parista.

Kuntiemme työttömyysaste vaihtelee TEM työnvälitystilastojen mukaan 13,2 %:n ja 16,4 %:n välillä. Eniten työttömyyttä on Juuassa ja vähiten Nurmeksessa. Työikäinen väestö työskentelee pääsääntöisesti omassa kotikunnassaan. Pendelöintiä esiintyy eniten Ilomantsissa (23,8 %) ja Juuassa (22,1 %). Verotettavan ansiotulon mediaani vaihtelee kunnittain vuoden 2020 tilaston mukaan 17 743 €:n ja 19 668 €:n välillä. Suurimpituloisia ovat lieksalaiset, pienimmät tulot ovat puolestaan Juuan kunnan asukkailla.

## Vaara-Karjalan infra

Toiminta-alueemme vesihuolto toimii pääasiassa kunnallisten vesihuoltolaitosten tai vesiosuuskuntien kautta. Lieksan alueella vesihuollosta vastaa Lieksan Vesi, Kolin Vesi sekä 10 vesiosuuskuntaa. Nurmeksessa toimii puolestaan Nurmeksen Vesi sekä kymmenen vesiosuuskuntaa. Juuan alueella kunnan vesihuoltolaitoksen lisäksi toimii kolme vesiosuuskuntaa. Edellä mainittujen kuntien asukkaista noin 80 % saa vetensä joko kunnallisen vesihuoltolaitoksen tai vesiosuuskunnan kautta, viemäriverkko kattaa puolestaan noin 75 % alueen asukkaista. Ilomantsissa kunnallisen vesihuoltoyhtiön lisäksi toimii kolme vesiosuuskuntaa. Talousveden käyttöpisteitä on noin 3600 kappaletta ja jäteveden käyttöpisteitä noin 3 000. Pääasiallisesti Ilomantsin julkinen vesihuoltoverkko toimii kaava-alueella.

Alueemme rataverkosta käytetään sekä henkilöettä tavaraliikenteessä. Pelkästään tavaraliikenteen käytössä ovat rataosuudet Lieksasta Pankakoskelle (6 km), yhteys Joensuusta Ilomantsiin (71 km) sekä rataosuus Nurmekselta pohjoiseen (Nurmes–Vuokatti, 85 km). Henkilöliikenne toimii rataosuudella Uimaharjusta Lieksaan (54 km) sekä Lieksasta Nurmekseen (54 km). Pohjois-Karjalan maakuntaliiton maakuntaohjelmassa 2022–2025 on asetettu yhdeksi tavoitteeksi kehittää henkilöliikenneyhteyksiä erityisesti alueeltamme edelleen pohjoisen suuntaan. Maakuntaohjelmassa perään kuulutetaan myös alueellamme toimivan rataverkoston sähköistämistä. Joensuu–Ilomantsi ratayhteyden perusparannukseen on rahoitus jo järjestynyt. Ratayhteyksien parannukset ovat logistiikan turvaamisen näkökulmasta välttämättömiä.

Julkisen liikenteen muita yhteyksiä on alueellamme karsittu voimakkaasti viimeisen kymmenen vuoden aikana. Kutsuohjattu joukkoliikenne toimii jokaisessa kunnassa ja turvaa kyllillä asuvien ihmisten asiointiliikenteen kuntakeskuksiin. Kutsuohjattu joukkoliikenne on kaikille avointa ja kuljetukset toimivat pääsääntöisesti 1–2 kertaa viikossa. Vesiliikennettä on alueellamme varsin vähän, vaikkakin Lieksa ja Juuka kuuluvat ns. saaristo-osakuntiin. Vesiliikenne koostuu lähinnä Pielisen raakapuukuljetuksista. Kantosiipialus/vesibussiyhteys Lieksasta Kolille tai Vuonislahdesta Kolille on ollut käytössä satunnaisesti viimeisten vuosien aikana.

Saavutettavuuden kannalta yksi alueemme vahvuuksista on valokuituverkko. Ilomantsin kunta kuuluu Ilonet Oy:n toiminta-alueeseen ja loput kunnistamme Pielisen tietoverkko-osuuskunnan toiminta-alueeseen. PielisVerkon alueella valokuituverkkoa on yhteensä 1 502 km ja liittymän tilaajia 2 205. Ilonet Oy on puolestaan rakentanut Ilomantsin alueelle valokuituverkkoa vuosina 2013–2016 yhteensä 1 100 km. Tilaajatalouksia on noin 1 400 kappaletta. Ilomantsin osalta on kiinnitettävä huomiota siihen, että maaseudun ja taajamien omakotitalouksista lähes kaikki ovat liittyneet valokuituverkkoon. Taloyhtiöissä liittymiä on noin 300.

## Tavaraliikenteen rataverkosto

Lieksa–Pankakoski



6 km

Joensuu–Ilomantsi



71 km

Nurmes–Vuokatti



85 km

## Matkustajaliikenteen rataverkosto

Uimaharju–Lieksa



54 km

Lieksa–Nurmes



54 km

# ALUEEMME KEHITTÄMISTARPEET

Alueemme toimijoiden kehittämistarpeita on kartoitettu hyvin laajasti osallistavan valmisteluprosessin yhteydessä. Luontomatkailun ja erityisesti kestävän matkailun kehittämiseksi löytyy edelleen selkeää tarvetta. Tämä nousee esille mm. kylä-kierrosten yhteydessä tehdyn kyselyn perusteella. Myös erilaisten tapahtumien kehittäminen koetaan tärkeäksi. Kyselyistä saadut tulokset vahvistavat sitä käsitystä, että alueemme luonto koetaan ehdottomaksi vahvuudeksemme.

Asiantuntijaryhmämme puolestaan nosti keskusteluissaan esille hyvin vahvasti alueemme brändäämisen. Karjalaisuuden modernisointi ja karjalaisen teeman ympärille kehitetyt ohjelmapalvelut nähtiin tulevaisuuden mahdollisuutena. Tulevaisuuden kehittämisen näkökulmasta yksi alueemme keskeinen vahvuus on myös laaja valokuituverkko, joka mahdollistaa etätöiden tekemisen ja monipaikkaisen asumisen.

Alueemme heikkouksia ovat ehdottomasti väestörakenne sekä palveluiden karkaaminen entistä kauemmas maakuntakeskukseen. Tulevaisuuden haasteena onkin uudenlaisten palveluratkaisujen kehittäminen, erityisesti digitaalisten palveluiden osalta. Digipalveluiden myötä tarvitaan entistä enemmän koulutusta palveluiden käyttöön liittyen ja tässä asiassa leader-ryhmällä voi olla merkittävä rooli.

Venäjän läheisyys on aina tuonut oman leimansa Vaara-Karjalassa asumiseen ja elämiseen. Aikaisemmin alueeltamme löytyi hyvinkin vahvoja yhteistyökumppanuuksia Venäjän suuntaan. Muuttuneen maailman myötä aikaisemmin vahvuutena koettu yhteistyö rajan yli on nyt kääntynyt suhteiden katkeamisen myötä heikkoudeksi.

Maailman nopea muuttuminen on otettava leader-toiminnassa jatkossa huomioon. Omavaraisuuden lisäämiseen, vanhojen "kansalaistaitojen" (kasvimaat, luonnontuotteiden hyödyntäminen, erätaidot) elvyttämiseen sekä turvallisuutta lisäävien hankintojen tukemiseen on suunnattava jatkossa myös leader-rahoitusta. Nämä toimet tukevat alueemme selviytymistä erilaisissa poikkeusoloissa, johtuivatpa poikkeusolot luonnon ääri-ilmiöistä tai ulkopuolelta tulevasta uhasta. Missä tahansa maailmanpoliittisessa tilanteessa ne palvelevat myös kestävästä kehityksestä.

SWOT-analyysissä olemme kuvanneet alueemme heikkouksia, vahvuuksia, uhkia ja mahdollisuuksia tarkemmin. Analyysissä mustalla värillä esitettyihin asioihin emme pysty suoraan vaikuttamaan.

## Vahvuudet

### LEADER-RYHMÄN VAHVUUDET:

- Pitkä kokemus ja osaaminen
- Kustannustehokkuus
- Lähes ainoa vastaava toimija kentällä
- Pitää yllä monipuolista elinkeinoelämää ja elinvoimaisuutta
- Maaseudun edunvalvoja
- Ketterä toimija
- Toiminnalla vahva merkitys paikallisesti

### ALUEEN VAHVUUDET:

- Talkootyö
- Toiminta luo henkistä uskoa
- Kokeilukulttuuri
- Tietoliikenneyhteydet
- Turvallisuus
- Edulliset asumiskustannukset
- Vahva kotiseuturakkaus, karjalaisuus, kulttuuriperinne ja sisukkuus
- Monipuolinen elinkeinorakenne
- Aktiivinen leader-ryhmä
- Raaka-ainevirrat
- Koulutusjärjestelmä (monimuoto- ja aikuisopetus)
- Vahvoja, maailmalla tunnettuja yrityksiä/ tapahtumia/tuotteita
- Aktiivinen järjestö- ja kansalaistoiminta
- Elintarviketuotanto

## Heikkoudet

### LEADER-RYHMÄN HEIKKOUEDET:

- Byrokritio --> vie resursseja mm. yhteistyöstä
- Tunnettavuus
- Mistä riittää uusia hakijoita?
- Haavoittuvuus (pieni organisaatio)
- Pieni jäsenmäärä

### ALUEEN HEIKKOUEDET:

- Väestörakenne ja sen muutokset
- Haasteellinen kuntatalous
- Pitkät välimatkat
- Kuntien kehittämissyhtiöiden yhteistyö yli kuntarajojen
- Palveluiden väheneminen
- Liiallinen itsekkisyys, varovaisuus ja itsensä vähättely
- Markkinointiosaamisen ja markkinointiajattelun puute
- Liikenneinfra
- Nuoriso muuttaa pois alueelta
- Työvoima- ja osaajapula

SISÄINEN

HYÖDYLLINEN

HAITALLINEN

## VAARA-KARJALAN LEADER RY:N SWOT- ANALYYSI

## Mahdollisuudet

- Vahva yhteistoiminta ja uudet kansalaistoiminnan muodot
- Luonto ja luonnonvarat
- Kotimaan matkailu
- Sivutoiminen ja harrasteyrittäjäisyys
- Monipaikkaisuus
- Leaderiltä "mittatilaustöitä"
- Innovointiin ja mikroyrittämiseen uusia mahdollisuuksia ja työkaluja
- Yhteistyön tiivistäminen
- Etätö
- Luontoarvot ja omavaraisuus
- Luonnonvaratuotteiden hyödyntäminen (lähiruoka, puhdas ruoka, wildfood)
- Kotimaisen (lähi-)energian hyödyntäminen
- Paluumuutto
- Työperäinen maahanmuutto
- Ulkomaalaiset matkailijat
- Alueella syntyneiden aktivointi oman kotiseudun kehittämiseksi
- Nuoret mukaan kehittämistoimintaan
- Positiivinen viestintä omasta alueesta ja alueen mahdollisuuksista
- Yhteistyön tiivistäminen Unescon kestävä kehityksen yhteistyöalueen kanssa

## Uhkat

- Lannistuminen mm. väestörakenteen suhteen
- Maatalouden tuotantokustannusten nousu
- Väestöennusteiden ja väestön keskittäminen vaikuttavat vahvasti ajatteluun ja antavat negatiivista viestiä maaseudusta ja sen tulevaisuudesta (parannusta tapahtunut korona-aikana)
- Maaseudun asuntojen arvon aleneminen
- Kaupunki vs. maaseutu vastakkainasettelu valtakunnan politiikassa
- Polttoaineiden hinta ja kuljetuskustannusten nousu
- Poliittiset päätökset ja maailman poliittinen tilanne
- Venäjän raja (toivotaan tämän kääntyvän vielä mahdollisuudeksi)

ULKONEN



# STRATEGIAMME PAINOPISTEET, TOIMENPITEET JA TAVOITTEET

Toiminta-alueemme tärkeimmiksi tulevaisuuden kehittämisteemoiksi on strategiatyöryhmän työskentelyn pohjalta nostettu kolme eri kehittämisen painopistettä. Nämä painopisteet ovat "Ilmasto- ja luontoystävällinen Vaara-Karjala", "Veto- ja pitovoimainen, monipaikkainen Vaara-Karjala" sekä "Elantoa uudenaikaisesta yrittäjyydestä". Rahoituksemme jakautuu edellä mainittujen painopisteiden välillä 30 % – 45 % – 25 % - suhteessa.

Kehittämisen läpileikkaaviksi teemoiksi nousee älykkäät kylät -aloitteen mukaisten toimenpiteiden edistäminen, erityisesti digitalisaation haltuun ottaminen ja käytön edistäminen. Tämän läpileikkaavan teeman avulla pyrimme kiinnittämään erityistä huomiota siihen, että leader-toiminnan kautta rahoitetaan sellaisia toimenpiteitä, jotka konkreettisesti luovat uusia toimintatapoja tai uudistavat jo olemassa olevaa toimintaa.

Ohjelmakaudella 2023–2027 tiivistämme yhteistyötä UNESCO:n kestävän kehityksen yhteistyöalueen (Pohjois-Karjalan biosfäärialue) kanssa. Tämä yhteistyö on valittu myös yhdeksi strategiaamme läpileikkaavista teemoista. Biosfäärialueen toiminta on jäänyt isommalle yleisölle varsin tuntemattomaksi.

Biosfäärialueen statusta voidaan jatkossa hyödyntää paljon tehokkaammin mm. alueen matkailun markkinoinnissa. Monet leader-rahoitteiset kohteet toteuttavat omassa toiminnassaan biosfäärialueen arvoja ja yhteistyön tiivistyksellä koetaankin olevan molemmin puolta etua: leader-toiminta saa enemmän näkyvyyttä kansainvälisissä verkostoissa ja samalla biosfäärialueen toiminta tulee tutummaksi alueemme ruohonjuuritason toimijoille.

Muita läpileikkaavia teemojamme ovat alueidenvälisen ja kansainvälisen yhteistyön tiivistäminen, yhteisöllisyys ja yhdessä tekeminen sekä nuorista uutta näkökulmaa kehittämiseen. Leader-ryhmän oman toiminnan kehittämisen näkökulmasta keskeinen teema tulevalla ohjelmakaudella on roolin vahvistaminen edunvalvonnassa sekä paikallistoimijoiden että erityisesti uusien toimijoiden aktiivointi mukaan alueemme kehittämiseen.

Rahoitamme kaikkiin kolmeen kehittämisen painopisteisiin liittyviä yleishyödyllisiä kehittämis- ja investointihankkeita. Yrityshankkeiden rahoituksessa rahoitamme erityisesti yritystoiminnan alkuvaiheessa olevia yrityksiä. Rahoituksen yhteensovittamisesta Pohjois-Karjalan ELY-keskuksen kanssa on

## STRATEGIAN PAINOPISTEET

Ilmasto- ja luontoystävällinen  
Vaara-Karjala (30 %)

Veto- ja pitovoimainen,  
monipaikkainen Vaara-Karjala (45 %)

Elantoa uudenaikaisesta  
yrittäjyydestä (25 %)

## STRATEGIAN LÄPILEIKKAAVAT TEEMAT

Älykkäiden kylien edistäminen

Kumppanuus UNESCO:n kestävän  
kehityksen yhteistyöalueiden kanssa

Alueidenvälisen ja kansainvälisen  
yhteistyön tiivistäminen

Yhteisöllisyys ja yhdessä tekeminen

Nuorista uutta näkökulmaa  
kehittämiseen

Leader-ryhmän toiminnan tavoitteena on leader-ryhmän roolin vahvistaminen edunvalvonnassa ja paikallistoimijoiden aktivoinnissa sekä uusien toimijoiden aktiivointi oman alueen kehittämiseksi

sovittu erillisellä yhteistyösopimuksella. Strategiamme toteuttamisessa pienhankkeet koetaan erittäin tärkeäksi työkaluksi ja niitä tulemme toteuttamaan läpi koko rahoituskauden.

Seuraavassa esittelemme tarkemmin rahoituksen painopisteemme sekä rahoitettavat toimenpiteet. Kaikkiin kehittämisen painopistealueisiin kytkeytyy tarve digitaalisten palveluiden kehittämiselle, käyttöönotolle sekä käytön edistämiseksi. Toisaalta kaikkien kehittämistarpeiden toteuttamisessa suureen rooliin nousee toimijoiden välisen yhteistyön tiivistäminen ja sitä kautta vaikuttavuuden lisääminen hanketoiminnassa. Nuorten mukaan ottaminen kehittämistyöhön on erittäin tärkeää. Erityisesti nuorten kohdalla kansainvälisyys on merkittävässä roolissa kehittämistoimien toteuttamisessa.

## Ilmasto- ja luontoystävällinen Vaara-Karjala

Strategiamme painopisteeseen 1. ”Ilmasto- ja luontoystävällinen Vaara-Karjala” ohjaamme 30 % kokonaisrahoituksestamme. Toiminta-alueemme

kehittämistarpeita ovat mm. bioenergian käytön edistäminen yrityksissä ja yhdistyksissä sekä bioenergian hyödyntämiseen ja kestäväan kehitykseen liittyvä tiedottaminen, neuvonta ja kouluttaminen. Kehittämistarpeita löytyy myös kierrätykseen, energiatehokkuuteen sekä hiilijalanjäljen pienentämiseen liittyvissä teemoissa, samoin kestäväan matkailun edistämässä (ml. retkeilyalueiden ja reitistöjen kehittäminen ja infran parantaminen). Yritysten ja yhteisöjen yhteiset hankinnat mm. aurinkoenergian hyödyntämiseen liittyen sekä muuhun yhteiskäyttöön ja kuljetuksiin liittyen ovat myös selviä kehittämiskohteita alueellamme. Eri-tyisesti maatalouden mukaan kytkeminen ilmastasioihin liittyen on tärkeää. Luonnontuotteisiin liittyen alueellamme on tarvetta erilaisten keräily- ja kuljetusketjujen luomiseen sekä luonnontuotteiden tuotekehitykseen liittyen. Maailman poliittinen muutos on nostanut esille tarpeen omavaraisuusasteen nostamisessa.

Paikallisen kehittämisstrategian kautta rahoitetaan mm. seuraavia konkreettisia kehittämistoimia:



### RAHOITETTAVAT TOIMENPITEET

#### Ilmasto- ja luontoystävällinen Vaara-Karjala

- ▶ Ilmasto- ja energia-asioihin sekä kestäväan kehitykseen liittyvät aktivointi-, tiedotus- ja koulutustoimet yrityksille, yhdistyksille sekä yksittäisille maaseudun asukkailla
- ▶ Kestävää matkailua tukevat toimenpiteet (markkinointi, yhteistyön kehittäminen, tiedotus, koulutus sekä infran kehittäminen)
- ▶ Luontokohteiden kunnostus
- ▶ Luonnontuotteiden hyödyntäminen, jalostus ja tuotteistaminen ja omavaraisuusasteen nostaminen (erilaiset selvitykset, koulutus, tiedon lisääminen, yhteistyön lisääminen sekä tarvittavat investoinnit)
- ▶ Uusiutuvien energialähteiden hyödyntäminen (selvitykset, koulutus, infran kehittäminen ja investoinnit)
- ▶ Satamatoimintojen kehittäminen ja vesistöjen hyödyntäminen (suunnittelu, tiedotus ja markkinointi) sekä pienimuotoiset vesistöjen kunnostustoimet
- ▶ Omavaraisuusasteen nostaminen (tiedotus, koulutus, investoinnit)
- ▶ Kiertotalouden tehostaminen (koulutus, investoinnit)
- ▶ Uudenlaiset logistiikkaratkaisut (selvitykset)
- ▶ Digitalisaation osaamisen lisääminen ja yhteistölliset investoinnit
- ▶ Lähiruoka-asoiden edistäminen (koulutus, markkinointi, investoinnit)
- ▶ Etätyömahdollisuuksien ja erilaisten yhteis/monikäyttötilojen edistäminen
- ▶ Ilmastoystävälliset palvelukokeilut/selvitykset
- ▶ Älykkäät kylät strategioiden laatiminen
- ▶ Lähiruokaverkostojen luominen ja kehittäminen
- ▶ Yhteisöllisten viljelmien perustaminen

## Veto- ja pitovoimainen, monipaikkainen Vaara-Karjala

Strategiamme painopisteeseen 2. ”Veto- ja pitovoimainen, monipaikkainen Vaara-Karjala” ohjaamme 45 % kokonaisrahoituksestamme. Näemme erityisesti alueemme vetovoiman edistämässä kehittämistarpeita. Lisäksi työtä on tehtävänä alueemme turvallisuuden, peruspalveluiden, työn ja toimeentulon sekä työpaikkojen säilyttämisessä. Toisaalta alueemme pitovoimaa on samalla vahvistettava mm. uudenlaisten toimeentulomuotojen kehittämisessä. Monipaikkaisuus on alueellemme iso mahdollisuus ja tarvitsemmekin edunvalvontaa ja vaikuttamista valtakunnallisiin päätöksiin ja lainsäädäntöön liittyen (mm. monipaikkaisuuden edistäminen lainsäädännössä, valtion osuuksissa sekä kiinteistökaupassa). Koko alueen kehittämisen näkökulmasta kuntarajojen yli tehtävää yhteistyötä on tiivistettävä ja seutumarkkinointia tehostettava.

Veto- ja pitovoimainen, monipaikkainen Vaara-Karjala painopisteen yhtenä vahvana kehittämisteenä on kulttuuri- ja hyvinvointituotepalveluiden lisääminen alueellamme. Tämän painopistealueen yksi keskeisimpinä kehittämistoimina on kolmannen sektorin toiminnan tukeminen. Erilaiset yhteisöllisyyttä lisäävät hankkeet vahvistavat alueemme hyvinvointia ja sitä kautta alueemme vetovoimaa. Myös ympärivuotisen tapahtumatoiminnan kehittäminen nähdään tärkeäksi kehittämiskohteeksi. Lisäksi käsite ”karjalaisuus” halutaan ns. omia alueellemme ja tehdä karjalaisuudesta koko alueemme näkökulmasta arvovalinta ja koko aluetamme yhdistävä kulttuurivaltti ja vetovoimatekijä.

Paikallisen kehittämisstrategian kautta rahoitetaan mm. seuraavia konkreettisia kehittämistoimia:



### RAHOITETTAVAT TOIMENPITEET

#### Veto- ja pitovoimainen, monipaikkainen Vaara-Karjala

- ▶ Kulttuuri- ja perinnetieteiden säilyttäminen, tunnettuuden lisääminen ja kehittäminen (ml. perinnetiedon kerääminen ja infran kehittäminen)
- ▶ Tapahtumien kehittäminen
- ▶ Karjalaisuuden ja karjalaisen identiteetin vahvempi esille nostaminen
- ▶ Harrastustoiminnan kehittäminen ja infran parantaminen
- ▶ Yhteisöllisen infran kehittäminen (mm. kokoontumispaikat) ja käytön tehostaminen (ml. Investoinnit)
- ▶ Nuoriin kohdistuvien kehittämistoimien tukeminen
- ▶ Eri ikäluokkien välisen yhteistyön tiivistäminen
- ▶ Yhdistys- ja järjestötoimijoiden osaamisen lisääminen, yhteistyön lisääminen ja yhteisöllisen toiminnan tukeminen
- ▶ Maaseudun turvallisuuden edistäminen ja häiriötilanteisiin varautuminen
- ▶ Monipaikkaisuutta tukevat toimenpiteet (osa aikapaikkakuntalaiset mukaan yhteisölliseen toimintaan)
- ▶ Maaseutuasumisen markkinointi
- ▶ Kolmannen sektorin palvelutoiminnan kehittäminen ja palvelukokeilujen tukeminen
- ▶ Maaseudun asukkaiden syrjäytymisen ehkäiseminen

## Elantoa uudenlaisesta yrittäjyydestä

"Elantoa uudenlaisesta yrittäjyydestä" -kehittämissuunnan tueksi tarvitsemme monipuoliset yritystoiminnan rahoitustyökalut. Sivutoimisen harraste- ja kevytyrittäjyyden tukeminen sekä yrityskokeilut madaltavat kynnystä yritystoiminnan aloittamiselle. Myös nuorten yrittäjyydekokeilut ovat tärkeässä asemassa. Maaseudun monipalveluyrittäjyyden

kehittämiseen on panostettava, samoin alueen luontoyrittäjyyden edistämiseen. Alueen kehittymisen kannalta tärkeässä roolissa on myös maatalouden kokeilutuet.

Paikallisen kehittämissuunnan kautta rahoitetaan mm. seuraavia konkreettisia kehittämistoimia:



### RAHOITETTAVAT TOIMENPITEET

#### Elantoa uudenlaisesta yrittäjyydestä

- ▶ Maatalouden kokeilutuet
- ▶ Osa-aikaisen yrittäjyyden edistäminen (myös nuorisoyrittäjyys)
- ▶ Tuotteistaminen ja ohjelmapalveluiden kehittäminen
- ▶ Kannustaminen sivutoimiseen sekä koko aikaiseen yrittäjyyteen
- ▶ Yrittäjyys kokeilut ja yritystoiminnan aloittamiseen liittyvät selvitykset
- ▶ Yritysten osaamisen lisäämiseen, verkostoitumiseen ja toimintaedellytysten parantamiseen liittyvät kehittämishankkeet
- ▶ Yritysryhmähankkeet (erityisesti matkailu ja luonnontuoteala)
- ▶ Monipalveluyrittäjyyden kehittäminen
- ▶ Yritysten kestävätkä energiaratkaisut

## Strategiamme tavoitteet

Kehittämisstrategiamme tavoitteena on aktivoida ihmisiä oman asuin- ja elinympäristönsä aktiiviseen kehittämiseen. Näin alueemme säilyy tulevaisuudessa elinvoimaisena ja miellyttävänä asuin- ympäristönä, joka myös houkuttelee alueelle uusia asukkaita ja paluumuuttajia.

Laadullisia tavoitteitamme ovat mm. nuorten aktivoiminen mukaan kehittämistoimiin, alueen elinvoimaisuuden turvaaminen, turvallisen asuin- ympäristön kehittäminen ja alueen asukkaiden osaamisen lisääminen.

### STRATEGIAMME MÄÄRÄLLISET TAVOITTEET OVAT SEURAAVAT:

Uusia hakijoita.....	40 %	Tehdyt talkootyötunnit hankkeissa.....	100 000
Ympäristökestävyyttä ja ilmastonmuutoksen hillitsemisen ja siihen sopeuttamisen saavuttamista maaseutualueilla edistävät toimet.....	20	Leader-yhdistyksen omat hankkeet muihin rahastoihin.....	3
Kehitettyjen maaseutuyritysten ja biotalousalan yrittäjiä .....	30	Kala-leaderiin ohjatut hankkeet .....	5
Uusia, pysyviä työpaikkoja.....	30	Nuoriin kohdistuvia hankkeita.....	10
Uusia yrityksiä.....	15	Matkailun ohjelmalveluita kehittäviä hankkeita.....	10
Älykkäät kylät – hankkeiden lukumäärä.....	5	Maatalouden kokeilutukia .....	10
Leader-ryhmän järjestämät tilaisuudet/koulutukset.....	200	Kyliä elinvoimaa tukevia hankkeita.....	40



# NÄIN LEADER-TOIMINTA ORGANISOIDAAN ALUEELLAMME

Onnistunut leader-toiminta vaatii paikalliselta leader-yhdistykseltä paljon. Pienillä resursseilla toiminnan organisointi tuo mukanaan haasteita, mutta toisaalta hallinnollisesti leader-ryhmät ovat myös varsin ketteriä ja moneen taipuvia organisaatioita ja niin olemme mekin. Seuraavassa tarkempi kuvaus siitä, miten leader-ryhmä toimii Vaara-Karjalassa.

## Strategiamme toimeenpano

Vaara-Karjalan Leader ry:n paikallista kehittämisstrategiaa toimeenpannaan ensisijaisesti maaseuturahaston rahoituksella. Strategiamme rahoitussuunnitelma sisältää pelkästään maaseuturahaston rahoitusosuuden. Lisäksi tulemme hyödyntämään strategiamme toteutuksessa muuta rahoitusta.

Vaara-Karjalan Leader ry on vuosien 2021 ja 2022 aikana luonut toiminta-alueelleen omaa nuoriso-leader-toimintatapaa. Tavoitteenamme on koota nuorten omia kehittämistoimia varten erillinen nuorisorahasto, jonka rahoitus tulee erilaisten hyväntekeväisyysjärjestöjen ja mahdollisesti myös kuntien rahoituksen kautta. Tavoitteenamme on kerätä nuoria varten ohjelmakaudella 2023–2027 yhteensä 30 000 € rahoitusta nuorten itse suunnittelemiin ja toteuttamiin hankkeisiin.

Leader-ryhmämme on toteuttanut Ilomantsissa Villiruokafestarit tapahtumaa useampana vuonna. Tapahtumassa nostetaan esille luonnon antimia ja niiden hyödyntämistä. Tapahtumaa toteutetaan yhteistyössä Karhufestivaalien kanssa. Tapahtumamme keräsi vuonna 2019 yli 10 000 kävijää ja alueen tahtotila on se, että Villiruokafestarit toteutuisivat myös jatkossa ja että tapahtumaa myös kehitettäisiin. Tapahtuman toteuttamista varten olemme käyneet rahoitusneuvotteluja Ilomantsin kunnan ja Pohjois-Karjalan Maaseutupalveluiden kanssa. Olemmekin päässeet sopimukseen, että jatkossa em. organisaatiot rahoittavat tapahtumaa yhteensä 10 000 €:lla vuodessa.

Viime vuosien aikana olemme toteuttaneet kuntien aloitteesta erilaisia maaseudun kehittämisen erikoisosaamista vaativia ”täsmätoimenpiteitä”, kuten alueellisen karttapalvelun suunnittelun ja toteutuksen. Tällaisia pieniä täsmäiskuja tulemme toteuttamaan myös jatkossa.

Tulemme kiinnittämään erityistä huomiota kylien asukkaiden syrjäytymisen ehkäisyyn ja yhteisöllisyyden vahvistamiseen. Edellä mainittuihin teemoihin pyrimme saamaan rahoitusta ESR-rahoituksen kautta. Älykkäät kylät -teeman toimeenpanoon tulemme hakemaan myös erillistä rahoitusta.



Strategiamme toimeenpanon kannalta meillä on paljon petrattavaa muiden rahoituslähteiden hyödyntämisessä. Yksi rahoituskauden 2023–2027 tavoitteistamme profiiliin nostaminen tässä asiassa.

## Näin hoituu hallintomme

Hallintomme ytimen muodostavat henkilön ohella yhdistyksen yhdeksänjäseninen hallitus. Vakituinen henkilöstö (toiminnanjohtaja ja hankesihteeri) vastaa hanketoimintaan liittyvästä aktivoinnista, neuvonnasta ja tiedottamisesta. Hallituksemme puolestaan vastaa hankehakemuksiin liittyvästä päätöksenteosta. Henkilöstön ja hallituksen tukena toimii erillinen hanketyöryhmä (entinen strategiatyöryhmä), jonka tehtävänä on käydä tarkkaan läpi vastaanotetut hankehakemukset sekä pohtia hakemusten täydentämiseen liittyviä tarpeita. Työllistämme tarvittaessa määräaikaista henkilöstöä yhdistyksen omiin kehittämishankkeisiin ja hyödynnämme omissa kehittämistoimissa myös alueemme ostopalveluverkostoa. Keskeinen osa yhdistyksemme taloudenhoitoa on tilitoimisto, joka hoitaa yhdistyksemme kirjanpidon ja palkanlaskennan.

Hallintomme riskit on kartoitettu laatukäsikirjassa. Riskien hallinta perustuu hyvin vahvasti siihen, että kaikki toimistomme työntekijät ovat ajan tasalla toistensa tekemisistä. Viikoittaisissa toimistopöytälavereissa käymme läpi ajankohtaiset, työn alla olevat asiat. Näin pystymme nopeasti paikkaamaan toinen toisiamme mm. sairaustapauksissa. Henkilökuntamme vahvuus on se, että tiukassa paikassa lähes jokainen pystyy tekemään ainakin osittain toistensa työtehtäviä.

Laatukäsikirjamme ohjaa arjen työtä. Laatukäsikirja käydään vuosittain läpi yhdistyksen kehittämispäivän yhteydessä. Laatutyöhömmä kuuluu niin henkilöstön kuin hallituksenkin itsearviointi sekä vertaisauditointi, joka tehdään vuosittain. Keräämme jatkuvasti palautetta omasta toiminnasta hanketoimijoilta ja yhdistyksen koulutuksiin osallistuneilta. Näin voimme jatkuvasti kehittää toimintamme laatua.

Osaamistamme kehitämme osallistumalla aktiivisesti Maa- ja metsätalousministeriön sekä Ruokaviraston järjestämiin koulutuksiin. Lisäksi henkilöstö on osallistunut esim. Itä-Suomen Yliopiston erillisiin



koulutuskokonaisuuksiin. Oman osaamisen kehittäminen nousee uudella ohjelmakaudella keskiöön mm. uusien tukimuotojen hallintaan ja osaamiseen liittyen. Osaamisen vahvistamista tarvitsemme erityisesti kokeilevan maatalouden tukiin sekä uusiin yritystukimuotoihin liittyen. Osaamisen vahvistamisessa verkostomme ovat avainasemassa: mm. yhteistyö Pohjois-Karjalan Maaseutupalveluiden (YTA-alue) sekä kehittämissyhtiöiden kanssa. Edellä mainituilla organisaatioilla on pitkä kokemus mm. maatalouden sekä yritysten parissa toimimisesta ja niiden kehitystyössä.

## Yhteistyöstä uutta oppia omaan toimintaan

Pohjois-Karjalan Leader ryhmät ovat tehneet aktiivista yhteistyötä tiedottamisessa. Uudella ohjelmakaudella työnjako maakuntamme leader-ryhmien sekä Pohjois-Karjalan ELY-keskuksen kanssa tulee tiivistymään viestinnässä alueviestijän aloittaessa työnsä. Työnjakoa leader-ryhmien sekä ELY-keskuksen välillä avataan viestinnän osalta tarkemmin yhteistyösopimuksessamme. Viestinnän osalta tulemme laatimaan maaseuturahastolle yhteisen maakunnallisen viestintästrategian yhteistyössä Pohjois-Karjalan ELY-keskuksen sekä Pohjois-Karjalan Maaseutupalveluiden kanssa. Viestintästrategiassa kuvaamme tarkemmin viestintätoimien keskeisimmät tarpeet, toimenpiteet, työnjaon, resurssit sekä tavoitteet.

Kehitämme yhteistyötä muiden ryhmien kanssa mm. kansainvälisiin toimenpiteisiin liittyen sekä eri rahastojen rahoitusten hakemisessa.



Erityisesti Keski-Karjalan Jetinan kanssa hyödynämme leader-ryhmiemme vahvuuksia ja haemme yhteisiä rahoituksia muista rahastoista. Kansainvälisen hanketoiminnan osalta tulemme pitämään huolta jo pitkäaikaisiksi muodostuneista suhteistamme Liettuan ja Latvian toimintaryhmien kanssa.

Kansainvälistä toimintaa tulemme edistämään myös erilaisten opintomatkojen kautta. Opintomatkoilta olemme vuosien varrella saaneet matkaamme monta jalostettavaa ideaa sekä yhteisiä tuttavuuksia, kenen puoleen voimme kääntyä oman alueemme kehittämisessä. Kansainvälistä hanketoimintaa tulemme edistämään erityisesti kylä- ja luontomatkailuteemojen ympärillä sekä erilaisissa tapahtumayhteistyössä.

Yhteistyötä ns. kala-leaderin kanssa on jatkossa tiivistettävä. Kala-leaderin rahoitusta hyödynnetty alueellamme varsin vähän. Leader-yhdistyksenä voimme aktivoida toimijoita hakemaan kala-leaderin rahoitusta. Hyödyntämätöntä potentiaalia alueellamme on runsaasti.

Kaiken kaikkiaan koemme, että yhteistyön kehittämisen myötä voimme saada paljon uusia ideoita ja oppia oman toimintamme kehittämiseen. Matkailu avartaa ja antaa uutta näkökulmaan myös oman alueen vahvuuksien tunnistamiseen.

## Aktivointityö avain onnistuneeseen strategian toteuttamiseen

Ohjelmakaudella 2014–2020 sekä siirtymäkaudella 2021–2022 olemme erityisesti onnistuneet aktivointityössä. Uusia hakijoita kaikista hanketoimijoista on ollut em. rahoituskausilla yli 60 % hakijoista. Tämä on ollut huikea saavutus ja paremmaksi on vaikea laittaa.

Vahvuutenamme on aktivoinnin näkökulmasta erityisesti se, että olemme hyvin tottuneita järjestämään erilaisia tilaisuuksia ja tapahtumia. Varsin usein olemme myös onnistuneet keksimään eri tilaisuuksiin mukavia kevennyksiä tilaisuuksien nimistä alkaen. Aktivoinnin onnistuminen vaatii paljon näkyvillä oloa niin sosiaalisessa mediassa, paikallislehdissä, tapahtumissa ja tilaisuuksissa sekä järjestö- ja yritystoimijoille suunnattua konkreettista suoraa markkinointia rahoitukseen ja erilaisiin tapahtumiin liittyen.

Tulevalla kaudella aktivointi vaatii uudenlaisten toimintatapojen kehittämistä. Pyrimme sitouttamaan aktivointityöhön entistä vahvemmin alueellamme toimivia muita kehittämisorganisaatioita. Verkostomme sitouttaminen aktivointityöhön tulee olemaan keskiössä. Avainroolissa ovat yritystoimijoiden osalta paikalliset kehittämisyritykset, maatalousasioissa Pohjois-Karjalan Maaseutupalveluiden maaseutuasiamiehet sekä muussa yhdistystoimijoiden aktivoinnissa Maaseudun Sivistysliitto sekä alueen kunnat. Jatkossa pyrimme huomiomaan entistä enemmän tiedonvaihdon kehittämistä em. organisaatioiden kanssa. Muun muassa erilaiset teemaryhmät ovat hyvä tiedonvaihtokanava, joiden toiminta myös sitouttaa tärkeimmät yhteistyökumppanimme strategiaamme toteuttamiseen ja rahoituksemme markkinointiin. Teemaryhmiä tulemme kehittämään mm. yritysrahoitukseen sekä maatalouden kokeilutukiin liittyen. Teemaryhmyö on alueellemme uutta toimintaa. Alueen nuoria aktivoimme oman alueen kehittämistoimintaan mukaan erillisen nuoriso-leader – rahoituksen kautta.

Verkostoanalyysissämme olemme kuvanneet värikoodein potentiaalisia hanketoimijoita ja toimijoita, joita meidän on jatkossa tavoitettava entistä paremmin. Verkostoanalyysimme ohjaa jatkossa myös aktivointityötämme.



## Seuranta ja arviointi

Strategiatyömme tukena on toiminut ns. ohjelmatyöryhmä, jonka toimintaan osallistui noin 40 asiantuntijaa ELY-keskuksesta, kunnista, elinkeinoyhtiöistä ja yhdistystoimijoista. Ohjelmatyöryhmä on ollut aktiivinen osa yhdistyksen strategian laadintaa ja työryhmä tarkastelee strategian painopisteitä ja konkreettisia kehittämistoimia suhteessa alueen toimijoilta nousseisiin kehittämistarpeisiin. Samalla työryhmän kautta alueen toimijat sitoutetaan leader-ryhmän työhön.

Leader-ryhmässämme hankehakemukset käyvät ennen hallituksen käsittelyä ns. hanketyöryhmässä (entinen strategiatyöryhmä), jonka toimintaa osallistuu yhdistyksen johtoryhmän lisäksi asiantuntijajäseniä mm. elinkeinoyhtiöissä. Hanketyöryhmän tehtävänä on käydä läpi vastaanotetut hankehake-

mukset sekä tarkastella hakemuksia siitä näkökulmasta, että vaatiiko hakemus vielä täydennyksiä ja lisäselvityksiä. Hanketyöryhmä toimii myös henkilökunnan tukena. Hanketyöryhmä luokittelee hakemukset valmiiksi strategian painopisteittäin, mutta ei ota millään tavalla kantaa hankehakemuksen rahoituskelpoisuuteen.

Strategiatyön edistymistä seuraamme puolivuositain hallituksen kokousten yhteydessä. Rahoitusilanne käydään läpi jokaisen kokouksen yhteydessä ennen hankkeiden käsittelyä. Henkilökunnalla on käytössään omat seurannat rahoituksen myöntöön liittyen.

Strategian toteuttamiseen liittyen teetätämme myös ulkopuolisen arvioinnin. Ensimmäinen arviointi tullaan tekemään ohjelmakauden puolivälissä ja toinen ohjelmakauden päättyessä.



# RAHOITUSSUUNNITELMA

Paikallisen kehittämisstrategiamme rahoitus maaseuturahaston osalta on yhteensä 6,75M€, josta leader-ryhmän toimintarahan osuus reilu 1M€. Toimintarahan osuus on 18,9 % strategiamme julkisesta rahoituksesta. Yksityisen rahoituksen osuus on 2,25 M€. Yksityinen rahoitus koostuu hanketoimijoiden omasta rahoituksesta ja vastikkeettomasta työstä.

Maaseuturahaston lisäksi tavoitteenamme on hyödyntää strategiamme toteuttamisessa myös muita rahoituksia puolen miljoonan euron edestä.

Summa on erittäin kunnianhimoinen, kun vertaa lukua siihen, minkä verran olemme aikaisemmilla kausilla hyödyntäneet muita rahastoja. Olemme kuitenkin sitä mieltä, että juuri muiden rahastojen hyödyntämisessä meillä on uutta kautta ajatellen suurin kehittämisen paikka. Tästä syystä tavoitekin on asetettu aikaisempaan verrattuna korkeaksi.

	<b>EU</b>	<b>Valtio</b>	<b>Kunta</b>	<b>Julkinen yhteensä</b>	<b>Yksityinen rahoitus</b>	<b>Kokonaisrahoitus</b>
PP1	402480	346320	187200	936000	504000	1440000
PP2	603720	51948	280800	1404000	756000	2160000
PP3	335400	288600	156000	780000	780000	1560000
Yhteensä	1341600	686868	624000	3120000	2040000	5160000
TR	392160	337440	182400	912000		912000
Yhteensä	1733760	1024308	806400	4032000	2040000	6072000



LEADER

# Vaara-Karjala

Vaara-Karjalan Leader ry  
Pielisentie 17, 81700 Lieksa

[www.vaarakarjalanleader.fi](http://www.vaarakarjalanleader.fi)