



VEEJ'JAKAJAN MAASEUDUN KEHITTÄMISSTRATEGIA 2023 - 2027



ELINVOIMAINEN



YHTEISÖLLINEN



HOUKUTTELEVA



Sisällys

1	Johdanto	1
1.1	Strategian tavoitetila	1
1.2	Veej'jakajan rooli paikallisena kehittäjänä.....	2
2	Strategian valmisteluprosessi pähkinäkuoressa.....	3
3	Toiminta-alue ja sen ominaispiirteet.....	3
3.1	Yhdyskuntarakenne ja infrastruktuuri.....	4
3.2	Ympäristöstä ja maisemasta	5
3.3	Elinkeinorakenne.....	6
3.4	Väestö ja koulutus	7
4	Alueen kehittämistarpeet.....	8
4.1	Vahvuudet	9
4.2	Heikkoudet	9
4.3	Mahdollisuudet	9
4.4	Uhat	10
5	Visio, kehittämisen painopisteet ja tavoitteet	10
5.1	Maaseudun elinkeinorakenteen monipuolistaminen	11
5.2	Maaseutuasumisen edistäminen	12
5.3	Turvallisen ja puhtaan ympäristön tuotteistaminen.....	12
5.4	Yhteisöllisyys maaseudun voimavarana.....	13
5.5	Keskeiset kehittämisen tavoitteet.....	13
6	Rahoitussuunnitelma ja tavoitteet	14
7	Strategian toimeenpano	17
8	Seuranta ja arviointi.....	18

Liitteet

Liite 1: Kuvaus osallistavasta valmisteluprosessista

Liite 2: Dynaaminen verkostoanalyysi

Liite 3: ELY-Leader yhteistyösopimus (sis. tukikelpoisen maaseutualueen kartta); viimeistään

14.10.2022

Liite 4: Kuntarahasitoumukset; toimitettu haun ensimmäisessä vaiheessa 31.5.2021

Liite 5: Rahoitettavien hankkeiden valintakriteerit; viimeistään 31.12.202

1 Johdanto

Veej'jakaja ry edistää toiminnallaan maaseudun asukkaiden omaehtoisen toiminnan mahdollisuuksia alueensa kehittämiseksi sekä vahvistaa osaamista ja kokemusten vaihtoa toimijoiden välillä. Näkyvin osa toimintaamme on maaseudun paikallisen kehittämissuunnitelman toteuttaminen alueen toimijoita aktiivisella, neuvomalla ja rahoittamalla sekä toteuttamalla omia hankkeita kehittämisen strategisilla avainalueilla. Tuemme alueen kehityksen kannalta merkittäviä maaseudun kehittämistoimia, joita maaseudun asukkaat, yritykset ja yhteisöt toteuttavat sekä järjestämme tiedotusta ja koulutusta alueen asukkaille.

Yhdistys on toiminut vuodesta 2001 alueensa toimijoiden omaehtoisen kehittämisen hyväksi. Toiminta-alueeseen kuuluvat Hirvensalmi, Kangasniemi, Mikkelin maaseutualueet, Mäntyharju, Pieksämäki ja Puumala. Veej'jakaja ry on koko toimintansa ajan vakiinnuttanut asemaansa sekä rahoittajaorganisaationa että alueensa aktiivisena kehittäjänä. Leader-ryhmä yhteistyökumppanina sekä toimintaryhmän tekemän työn merkittävyys alueella tunnustetaan ja tunnustetaan.

Tämä paikallinen maaseudun kehittämisen strategia-asiakirja on Veej'jakaja ry:n hakemus Manner-Suomen maaseudulla toimivaksi paikalliseksi toimintaryhmäksi rahoituskaudella 2023–2027. Strategian valmisteluprosessin aikana olemme kuulleet laajalti toimijakentän toiveita alueen kehittämistarpeista sekä Veej'jakaja ry:n tehtäväkuvasta tulevalla rahoituskaudella. Niiden mukaisesti jatkamme strategisesti keskeisten kehittämistoimien toteuttamista ja tarpeiden kokoamista sekä aktivoimme, neuvomme ja rahoitamme paikallisyhteisöjen toimia.

1.1 Strategian tavoitetila

Veej'jakajan strategia rahoituskaudelle 2023–2027 tarttuu paikallisen elinkeinoelämän monipuoliseen kehittämiseen, maaseutuasumiseen ja vapaa-aikaan liittyvien mahdollisuuksien toteuttamiseen sekä yhteisöllisyyden ja vaikuttamismahdollisuuksien parantamiseen. Strategian läpileikkaavina teemoina toimivat älykkäät kylät ja ympäristö. Älykkäillä kylillä haemme nokkelia yhteisöllisiä ratkaisuja, jotka hyödyntävät digitalisaatiota sekä toimivat mallina niihin haasteisiin, joita maaseutualueilla ja kylillä on. Ympäristö-teemalla haemme kestäviä ratkaisuja, joilla ennakoitaan ja hillitään ilmastonmuutosta.

Leader-strategia pureutuu ennen kaikkea toimijoiden omaehtoiseen kehittämiseen, vastuunkantoon ja paikallisen maaseudun erityispiirteiden hyödyntämiseen. Toimintaryhmän strategia on osa laajaa alueen strategiaverkostoa, johon kuuluvat maakunnan ja kuntien strategiat sekä joukko valtakunnallisia strategioita, joita ovat muun muassa biotalousstrategia, matkailustrategia, metsästrategia, yrittäjyysstrategia sekä vesialan strategia.

Lisäksi Järvi-Suomen viiden ELY-keskuksen yhteinen Järvi-Suomen maaseudun ilmasto- ja ympäristöohjelma 2020-2027 ohjaa toimintaa. Ympäristö- ja ilmasto-ohjelman pääpaino on maataloudessa. Lisäksi ohjelmassa paneudutaan metsätalouteen, liiketoimintaan sekä asumiseen. Ohjelmassa tunnustetaan alueelle sopivia ja vaikuttavia keinoja ravinnekuormituksen vähentämiseen ja vesistöjen hyvään tilaan, luonnon monimuotoisuuden parantamiseen sekä ilmastonmuutokseen sopeutumiseen ja sen hillintään liittyen.

Etelä-Savon maakuntastrategia muodostuu kolmesta kärjestä, jotka ovat metsä, ruoka ja vesi. Nämä elementit tunnustetaan toiminta-alueella ja ne ovat alueellisia vahvuuksia, joiden parempaan hyödyntämiseen tälläkin asiakirjalla pyritään vastaamaan. Puhtaat vesistöt ovat merkittävä luonnonvara, jossa on paljon hyödynnettäviä mahdollisuuksia energia-, elintarvike- ja matkailupalvelutuotannossa. Leader-

rahoituksella voimme tukea ja täydentää alueemme luontaisten vahvuuksien kokonaisvaltaista hyödyntämistä ja maakunnan strategisten kärkien tavoitteiden saavuttamista.

Toiminta-alueen kuntien strategioissa toistuvia teemoja ovat kestävyys, osallisuus ja elinvoimaisuus. Tällä paikallisella maaseudun kehittämissstrategialla pyritään edistämään paikallisten ihmisten vaikuttamismahdollisuuksia oman toiminta-alueensa kehitykseen sekä tekemään paikallista kehittämistä vastuullisesti ja kestävästi. Elinvoimaisuutta edistetään sekä tukemalla paikallisia yrityksiä että yhteisöjä, joilla mahdollistetaan houkuttelevat ja vireät maaseutualueet.

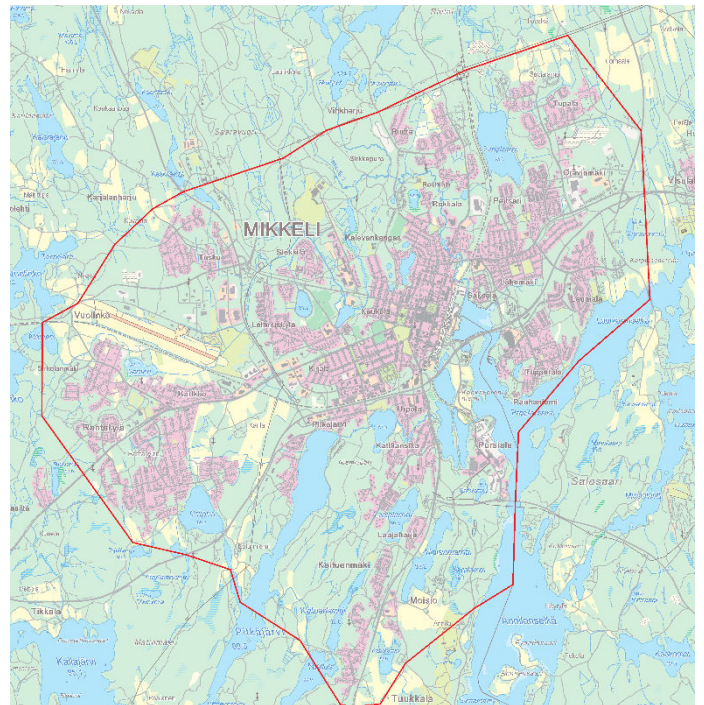
Kansallisen yrittäjyysstrategian tavoitteissa yrittäjyys nähdään aluekehityksen ajurina. Yritysten merkitys alueella on tunnistettu, ja ne ovat merkittävä asiakasryhmä toimintaryhmälle sekä takaavat maaseutualueiden monipuolisen elinkeinorakenteen. Toimintaryhmä pyrkii myös omalla toiminnalla tukemaan ja sparraamaan yrityksiä kasvun polulle. Alueen elinkeinojen kehittämisen näkökulmasta merkittäviä valtakunnallisia strategioita ovat Suomen matkailustrategia, kansallinen metsästrategia sekä Suomen biotalousstrategia. Näiden kaikkien tavoitteena on edistää oman toiminta-alansa kestävästä kasvusta sekä kehittymistä.

1.2 Veej'jakajan rooli paikallisena kehittäjänä

Veej'jakaja ry:n tehtävänä on olla helposti lähestyttävä maaseudun kehittäjäkumppani, joka tukee toiminta-alueensa mikroyrityksiä, yhteisöjä sekä asukkaita kehittämistoimenpiteissä. Toimintaryhmä yhteensovittaa palveluita ja rahoitusta yhteistyössä alueen muiden kehittäjäorganisaatioiden kanssa. Toimintaryhmällä on selkeä asiakasryhmä, jonka sekä asiakkaat että toimijat tunnistavat. Toimintaryhmän vahvuutena on toiminnan jatkuvuus. Alueella tuotetaan monia julkisia kehittämispalveluita hankkeiden kautta, joka näkyy asiakkaille vaihtuvina henkilöinä ja palveluiden niminä. Toimintaryhmän erikoistuminen maaseudun kehittämiseen nähdään myös vahvuutena, koska palveluita ja toimintoja on paljon keskitetty kaupunkeihin ja monet asiakkaat kokevat maaseutualueiden kehittämisen unohtuneen.

Yritysrahoituksessa toimintaryhmä rahoittaa alle viiden hengen mikroyrityksiä, jotka usein pienen kokonsa takia jäisivät rahoituksen ulkopuolelle. Yritysrahoituksella tuetaan sekä yritystoimintaa aloittavia että kehittäjiä. Uutena tuki muotona tälle strategialle kaudelle tulee kokeilutuki, jolla mahdollistetaan liiketoiminnan kokeileminen. Tällä halutaan monipuolistaa maaseudun elinkeinomahdollisuuksia. Vastaavaa kokeilutukea ei ole muilla toimijoilla tarjota. Lisäksi uudella maatalouden kokeilutuelle voi kokeilla esimerkiksi pienimuotoista elintarviketuotantoa, joka rajautuu kokonsa takia maataloustukirahaston ulkopuolelle.

Paikallisia yhdistyksiä rahoittamalla Veej'jakaja ry tukee maaseudun omaehtoista paikalliskehittämistä. Yhdistysten omat kattojärjestöt tarjoavat apua ja tukea yhdistysten käytännön työhön, esimerkkinä Suomen Kylät ry ja Järvi-Suomen kylät ry. Veej'jakaja on rahoituksen myötä profiloitunut läheiseksi sparrauskumppaniksi yhdistyksille. Toimintaryhmän rahoituksella toteutetaan yleishyödyllisiä investointeja sekä erilaisia kehittämishankkeita.



Kuva 1 Maaseuturahaston ulkopuolelle rajattu Mikkelin kaupungin keskusta-alue.

Veej'jakaja ry tukee nuorten toimijuutta maaseudulla. Nuorten määrä maaseudulla on rajallinen ja usein esimerkiksi mahdollisuudet harrastaa voivat olla suppeampia kuin nuorilla kaupungissa. Nuorilla on olennaisen tärkeä rooli myös tulevaisuudessa maaseudun elinvoimaisuuden ylläpitämisessä. Se, miten nuoret kokevat maaseudun nyt, vaikuttaa siihen, miten houkuttelevana asuinpaikkana maaseutu nähdään myöhemmin. Toimintaryhmä on rahoittanut nuorten monipuolisia harrastusmahdollisuuksia, yritystoimintaa sekä projekteja. Lisäksi toimintaryhmä on tukenut nuorten työllistymistä yhdistyksiin. Tällä on haluttu sekä tukea yhdistysten toimintaa että kasvattaa nuorten työelämätaitoja ja vahvistaa positivistista suhdetta kotiseutuun.

2 Strategian valmisteluprosessi pähkinäkuoressa

Strategian valmisteluprosessi käynnistyi toiminta-alueella yhteistyössä maa- ja metsätalousministeriön, Ruokaviraston ja Etelä-Savon ELY-keskuksen kanssa maakunnallisella Älykkäät maaseudut -tapahtumalla joulukuussa 2020, jatkuen Elinkeinot ja yrittäjyys -työpajalla huhtikuussa 2021 sekä kevään aikana toteutetuilla pienryhmätapaamisilla.

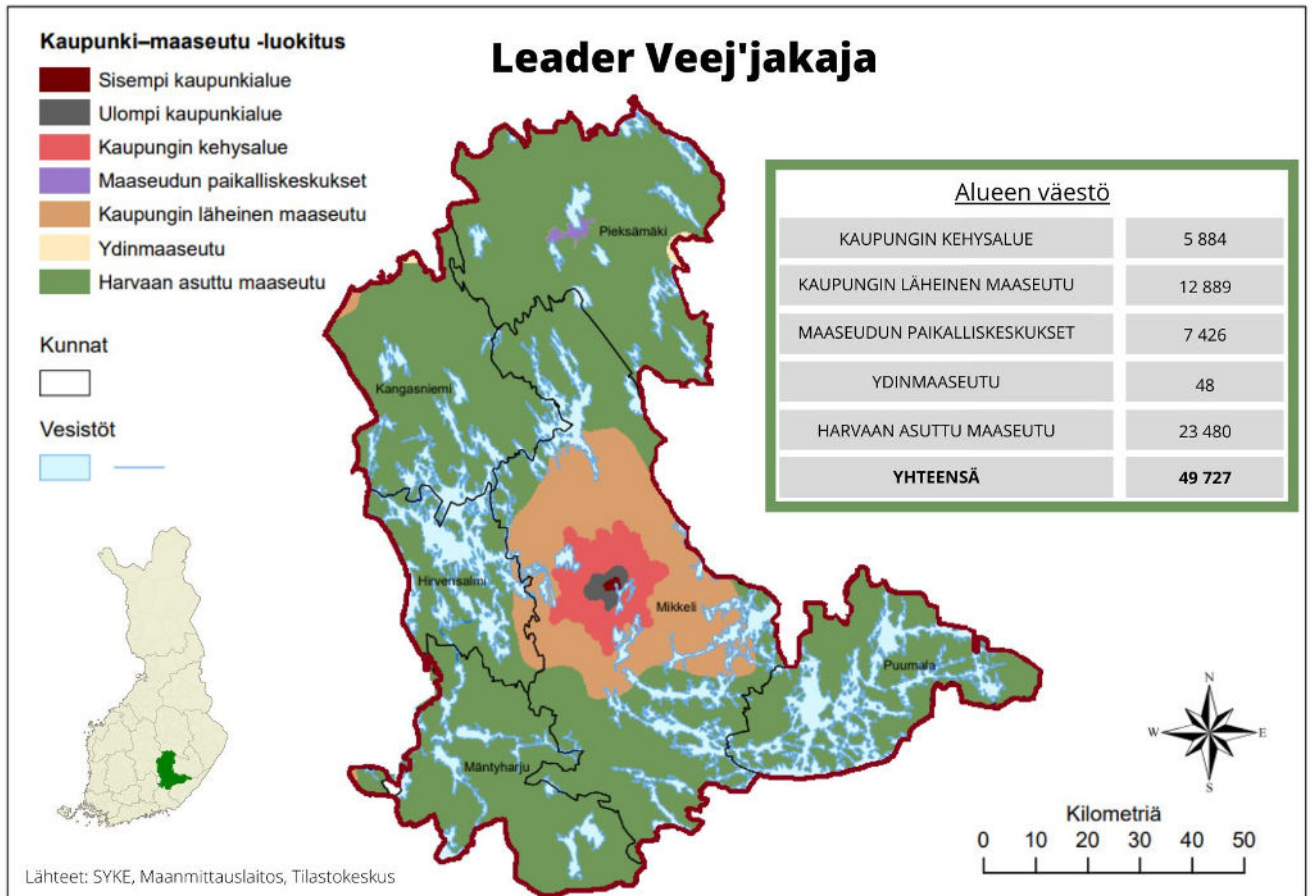
Paikallisen strategiaproessin keskiössä on ollut tunnistaa alueen toimijat ja toimijaverkoston erityispiirteet sekä kerätä toimijoilta aineisto strategian pohjaksi. Toimijoilla tarkoitetaan laajasti henkilöitä alueen kausiasukkaista yrittäjiin ja aina julkishallintoon asti. Osallistamisprosessissa on panostettu monikanavaisuuteen, jolla on mahdollistettu laajan toimijaverkoston osallistuminen ja sitoutuminen strategian laatimiseen. Strategian laatimiseen on kerätty määrällistä dataa kyselyiden avulla. Kyselyiden pohjalta toimijoille on tarjottu syventäviä työpajoja. Laadullista dataa strategian pohjaksi on kerätty sekä kunnissa järjestetyillä tilaisuuksilla että verkossa järjestetyillä työpajoilla. Kunnissa järjestetyillä kierroksella haluttiin mahdollistaa strategiaproessiin osallistuminen ilman tietotekniikkaa.

Strategiatyöstä on tiedotettu keväällä 2022 paikallisissa lehdissä, sähköpostilla kohdennetusti, yhdistyksen verkkosivuilla sekä sosiaalisessa mediassa luontaisen näkyvyyden lisäksi myös markkinoinnin avulla. Yhteistyöverkostoa on hyödynnetty tasapuolisesti, jotta toimijoita on pystytty samaan kattavasti strategiatyöhön mukaan. Erityisinä kohderyhminä on tunnistettu alueen laaja kausiasukaskenttä. Tämän toimijaryhmän tavoittamiseen on käytetty alueen kausiasukkaiden Facebook-ryhmiä, kausiasukasvaliokuntaa sekä Laiturilla-brändiä. Toinen, määrällisesti pienempi, mutta strategian kannalta myös tärkeä ryhmä on nuoret, joiden osallisuutta on vahvistettu Etelä-Savon Leader-yhdistysten yhteisen nuorisokoordinaattorin avulla.

Kokonaisuudessaan strategiaprosessi tavoitti 419 osallistujaa. Tämän lisäksi nuorisokyselyyn Etelä-Savossa vastasi 200 nuorta ja nuorisokoordinaattori tavoitti satoja nuoria maakunnan kouluissa, oppilaitoksissa ja sosiaalisen median kanavissa. Prosessissa kerätty aineisto on analysoitu ja sen pohjalta on koostettu SWOT-analyysi, alueen visio sekä painopisteet ja tavoitteet. Valmisteluprosessin kruunasi 14.6.2022 toimintaryhmän hallituskäsittely ja päätös strategian toimittamisesta ministeriöön.

3 Toiminta-alue ja sen ominaispiirteet

Veej'jakaja ry:n toiminta-alue kattaa läntisen Etelä-Savon. Alueelle on tyypillistä sekä runsaat vesistöt että tuottavat metsät. Toimintaryhmän alueen muodostaa Hirvensalmi, Kangasniemi, Mikkelin maaseutalueet, Mäntyharju, Pieksämäki ja Puumala. Kaupunkikuntia ovat Mikkeli ja Pieksämäki, joista Mikkeli on myös maakuntakeskus. Huomioitavaa on, että kaupunki-maaseutu-luokitukseen perustuen Mikkelin keskustaajama on rajattu maaseuturahaston rahoituksen ulkopuolelle. Alue on pohjois-eteläsuunnassa Jäppilän Tyyrinniemestä Mäntyharjun Käävänkylään noin 150 km pitkä ja länsi-itä-suunnassa Kangasniemen Makkolasta Puumalan Lieviskään noin 130 km leveä.



Kuva 2 Kartta Veej'jakaja ry:n toiminta-alueesta pois lukien Mikkelin sisempi kaupunkialue. Kuvassa on havainnollistettu toiminta-alueen sijaintia, jakautumista kaupunki-maaseutuluokituksella sekä toiminta-alueen väestömäärää.

Maantieteellisesti tarkasteltuna Veej'jakaja ry:n toiminta-alue sijoittuu Vuoksen ja Kymijoen vesistöjen väliselle vedenjakajalle Etelä-Savossa. Aluetta hallitsee vesistöjen pirstoma maaseutu. Veej'jakajan alueella sijaitsee lähes 2600 järveä. Alueelle leimalliset suurimmat järviaaltaat ovat Kyyvesi, Puula ja Saimaa. Alueen kokonaispinta-ala on noin 10 850 km², josta lähes kolmasosa – 31,6 % – on vesistöjä. Eniten vesistöjä toiminta-alueen kunnista on Hirvensalmella ja Puumalassa, molemmissa yli 35 prosenttia pinta-alasta. Vähiten pinta-alaltaan vesistöjä oli Pieksämäellä (15 %). Muissa kunnissa osuus on noin viidesosan verran. Järvet luovat viihtyisyyttä ja tukevat alueen matkailuelinkeinoa sekä luovat perustan osa-aika-asukkaiden suurelle määrälle. Toisaalta vesistöjen rikkomat alueet aiheuttavat haasteita infrastruktuurille, kuten tiestölle ja sähköverkoille. Välimatkat pitenevätkin helposti maastoa mukailevilla teillä. Asutus toiminta-alueella on harvaa ja suurin osa pinta-alasta on harvaan asuttua maaseutua. Kunnissa peruspalveluita on kuitenkin säilynyt vielä entisissä kuntakeskuksissa ja harvaan asuttua maaseutua elävöittävät kylät aktiivisine asukkaineen. Toimialueella on 70 rekisteröitynyttä kylä- ja nuorisoseuraa huolehtimassa paikallisesta elinvoimaisuudesta ja tämän lisäksi lukuisa joukko pienkyliä mahdollistamassa maaseudun perinteistä yhteisöllisyyttä.

3.1 Yhdyskuntarakenne ja infrastruktuuri

Veej'jakaja ry:n toiminta-alueen sijainti on maantieteellisesti keskeinen. Alueen läpi kulkee 5-tie Mäntyharjun ja Mikkelin läpi. Tämän lisäksi kantatiet halkovat aluetta. Vesistöjen rikkoman maa-alan myötä alemmalla tieverkostolla on tärkeä rooli maaseutualueiden saavutettavuuden kannalta. Toiminta-alueella halkoo kaksi rautatietä etelä-pohjoissuunnassa ja itä-länsisuunnassa Pieksämäen ollessa keskeinen rautatieliikenteen solmukohta. Logistista sijaintia tarkastellessa tärkeitä ovat myös vesistöreitit.

Mikkelin satama sijaitsee Saimaan Savilahden rannalla. Nykyisin satamalla on merkitystä lähinnä matkailutoimintojen ja huviveneilyn näkökulmasta. Aikaisemmin satama on ollut myös rahtiliikenteen käytössä. Saimaan vesistön läpi pääsee aina Keski-Eurooppaan asti Saimaan kanavan kautta. Vuoden 2022 geopolitiittiset haasteet ovat luoneet Saimaan kanavan käytölle epävarmuutta, jonka mahdollisella konkretisoitumisella on suuria vaikutuksia toiminta-alueenkin tieverkoston käyttöön. Saimaan kanavaa pitkin kulkee merkittävä määrä raskasta tavaraliikennettä, jonka siirtyminen tieverkkoon kasvattaa tiestön kunnan merkitystä entisestään.

Harvaan asutun maaseudun saavutettavuudessa tieverkoston kunnan lisäksi on kriittisen tärkeää, että myös tietoverkkoyhteydet toimivat. Viimeisten parin vuoden aikana yhteiskunnassa on otettu suuri digiloikka ja koko maakunnan yhtenä keskeisenä voimavarana nähdään monipaikkaisuus. Peruspalveluista esimerkiksi pankkipalvelut ovat monista maaseudun keskuksista jo poistuneet, ja palvelut ovat nykyisin yksinomaan etäyhteyksien varassa. Etäyhteyksien saatavuus varmistaa myös maaseutualueiden kansainvälisen yhteistyön sekä paikalliset digitaaliset innovaatiot.

Vähintään 100-megabitin ylittävä kiinteä laajakaista toteutetaan yleisimmin valokuidun tai kaapelimodeemiyhteyden avulla. Toiminta-alueella kiinteän verkon laajakaista saatavuus kotitalouksissa vähintään 100-megabitin latausnopeudella vaihtelee kunnissa 67–21 % välillä. Mikkelissä 67 % prosenttia kotitalouksista ja Pieksämäellä 38 % kotitalouksista on kiinteäyhteys. Kangasniemellä vastaava osuus on 30 % ja Hirvensalmella, Mäntyharjulla ja Puumalassa vastaava osuus 23–21 % välillä. Kiinteän laajakaistan etuna on toimintavarmuus: sää, maastoesteet tai verkon ruuhkautuminen eivät juuri vaikuta netin toimivuuteen. Kattava laajakaistaverkosto sekä valokuidun että mobiiliverkon kautta on maaseudun elinvoimaisuuden ja kilpailukyvyyn ehto ja sellaisena yritystoiminnan sekä asumisen edellytysten kannalta ratkaiseva tekijä.

Vesihuolto on hajautunutta, mikä on tyypillistä valtakunnallisesti. Etelä-Savossa käytetään talousvetenä pääasiassa pohjavettä ja tekopohjavettä. Vesilaitosten jakamasta talousvedestä 83 % on pohjavettä. Omatoimisen vedenhankinnan varassa on noin 25 000 asukasta, jotka käyttävät pohjavettä omista talousvesikaivoistaan, mikä on tyypillistä haja-asutus alueilla. Etelä-Savossa on luokiteltuja pohjavesialueita 193 kpl. Näistä tärkeitä pohjavesialueita on 57 kpl, vedenhankintaan soveltuvia 112 kpl ja muita pohjavesialueita 24 kpl. Etelä-Savon asukkaista noin 110 000 asukasta on keskitetyn viemäroinnin piirissä. Etelä-Savon ELY-keskuksen valvomia yhdyskuntien jätevedenpuhdistamoita on maakunnan alueella 26 kpl.

3.2 Ympäristöstä ja maisemasta

Etelä-Savon sisävesien ekologinen tila on parempi kuin Suomessa keskimäärin. Järvien kokonaisalasta 97 % ja lukumäärästä 94 % on erinomaisessa tai hyvässä ekologisessa tilassa. Tyydyttävään luokkaan kuuluu 3 % pinta-alasta (26 järveä). Välttäviksi tai huonoiksi luokiteltavia järviä tai jokia ei esiinny lainkaan Veej'jakajan toiminta-alueella.

Toiminta-alue kuuluu Itäisen Järvi-Suomen maisemamaakuntaan. Itäistä Järvi-Suomea luonnehtivat kaakko-luodesuuntaiset murroslinjojen järviaaltaat, vesireitit, suot ja moreenikumpareet. Kulttuurimaisemaan on vaikuttaneet vahvasti savolainen eränkävijyyys. Asutus on ollut alueella harvaa yksittäisasutusta muodostuen 3–5 taloa käsittävistä pienkylistä.

Alueella on kansainvälisesti ja maakunnallisesti tunnustettuja maisema-alueita. Mikkelin ja Puumalan kunnat kuuluvat Saimaa Geoparkiin, jonka statuksen Unesco on myöntänyt vuonna 2021 Saimaan alueelle. UNESCO Global Geoparkit ovat rinnastettavissa kansallispuistoihin ja UNESCO:n maailmanperintökohteisiin. Tavoitteena on lisätä geopark-alueen arvostusta sekä paikallisesti että kansainvälisesti.

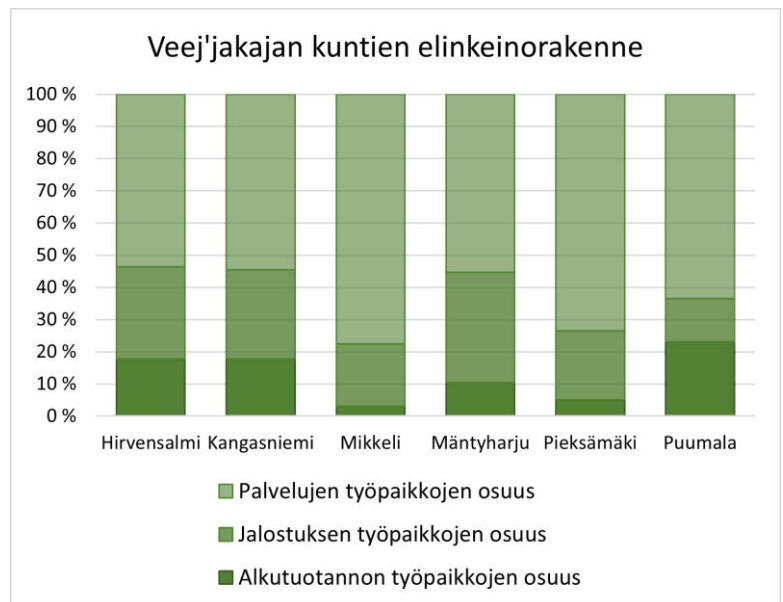
Valtakunnallisesti arvokkaita maisema-alueita on neljä: Muuramäen maisema, Neitvuoren maisema, Ristiinan veskansan kulttuurimaisema sekä Savonselän mäki-asutusmaisemat.

Muinaishistoriallisia kohteita alueella ovat lukuisat kalliomaalauskohteet -merkittävimpänä Astuvansalmi- sekä sotahistoriaan liittyvinä mm. Ristiinan sotakoulu, Porrassalmi ja Mikkelin Päämaja. Veej'jakajan maaseutualueilla sijaitsee 27 valtakunnallisesti merkittävää rakennettua kulttuurihistoriallista kohdetta, jotka vaihtelevat yksittäisistä rakenteista – kuten Mäntyharjun museosilta – aina pieniin kyläkeskuksiin, esimerkkinä vaikkapa Himalansaaren kylä. Maakunnallisesta kulttuuriperintötietokannasta vastaavasti alueelta löytyy kymmeniä pienempiä kohteita, jotka ovat osa alueen kulttuurihistoriaa.

3.3 Elinkeinorakenne

Toiminta-alueella yrityskanta on tasaisesti kasvanut jokaisessa kunnassa. Vuoden 2021 lopussa alueella oli 6 200 yritystä. Alueen yritykset ovat pääasiassa mikroyrityksiä, mikä on tyypillistä valtakunnallisesti. Hirvensalmella, Kangasniemellä ja Puumalassa yritykset työllistävät keskimäärin alle kaksi henkilötyövuotta. Mikkelissä vastaava luku on yli kolme, Mäntyharjulla ja Pieksämäellä luku on yli kaksi. Keskiarvoa tarkastellessa on hyvä huomioida, että erityisesti Mikkelissä, Pieksämäellä ja Mäntyharjulla on enemmän työllistäviä yrityksiä, vaikka prosentuaalisesti alle 5 henkilöä työllistäviä on valtaosa yrityksistä.

Eniten toiminta-alueella työllistävät palvelualat, joissa toiminta-alueen kuntien työpaikoista on yli puolet. Etelä-Savon elinkeinorakenne on monipuolinen ja rakentuminen pienten toimijoiden varaan tekee aluetaloudesta luontaisesti joustavan ja vähemmän suhdanneherkän. Toiminta-alueen elinkeinorakenteesta puhuttaessa ei voida olla sivuuttamatta matkailun merkitystä aluetaloudelle. Veej'jakaja ry:n kuntien alueella on lähes 29 000 mökkiä. Kausiasutus moninkertaistaakin palvelukysynnän alueen joissakin kunnissa etenkin kesäisin. Maaseutukunnissa vapaaajan asuntojen määrä on suurempi kuin vakinaisten asuntojen määrä, Hirvensalmella lähes ja Puumalassa yli kolminkertainen. Maakunnan matkailun ominaispiirre



Kuva 3 Toiminta-alueen kuntien elinkeinorakenteen jakautuminen alkutuotantoon, jalostukseen ja palveluihin. Mikkelin kaupungin jakauma koskee koko kuntaa eikä vain maaseutualueita.

on matkailutoiminnan monimuotoisuus: suurten matkailukeskusten sijaan maakunnassa on paljon esimerkiksi ohjelmapalvelu- ja mökkivuokraustoimintaa. Myös maatilamatkailu on merkittävää ja 270 maatilaa ilmoittanut saavansa Etelä-Savossa verottajalle sivutuloja matkailusta. Mökkeilystä saadaan vajaa kolmannes maakunnan välittömästä matkailutulosta, joka vuonna 2018 oli 230,5 M€ ja työllistävyys 1 552 henkilötyövuotta.

Julkiset palvelut ovat toimialana suurempi kuin Suomessa keskimäärin; osuutta selittää ikääntyvä väestö ja toisaalta talouden muiden sektoreiden suhteellinen pienuus. Teollinen tuotanto nojaa vahvasti metsäklusteriin, suurimpina toimialoina mekaaninen puunjalostus ja konepajateollisuus. Maakunnassa on konepajateollisuutta, jonka tuotannosta huomattava osuus menee alueen ulkopuolelle; myös ulkomaanviennin osuus on merkittävä. Raskasta prosessiteollisuutta alueella ei ole, minkä takia teollisuus ei

toimialana ole erityisen suhdanneherkkää. Teollisuuden vähyyden seurauksena maakunnan kasvihuonepäästöt ovat maakunnittaisen vertailun alhaisimmasta päästä. Eniten kasvihuonekaasupäästöjä syntyy energian tuotannosta (rakennusten lämmitys), liikenteestä ja maataloudesta.

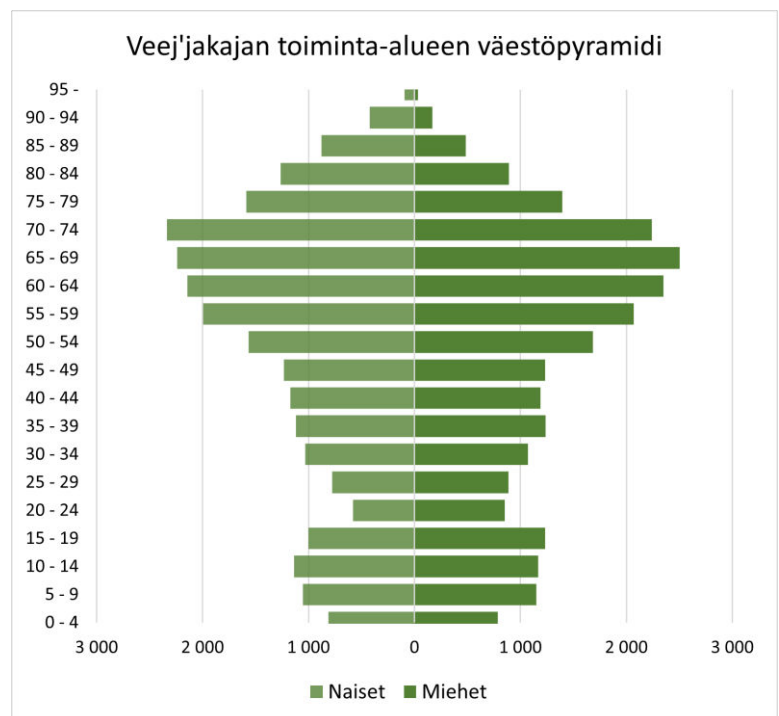
Veej'jakajan alueella on vielä varsin paljon alkutuotantoa suhteessa valtakunnan keskiarvoon (2,7 % työpaikoista). Puumalassa osuus on yli 20 % työpaikoista ja Hirvensalmella ja Kangasniemelläkin lähes viidesosa työpaikoista on alkutuotannossa. Luomutuotannolla on täällä suuri merkitys. Etelä-Savossa on Manner-Suomen maakunnista kolmanneksi suurin luomuviljelyn osuus, 18 % peltoalasta. Koko suomen vastaava luku on 14 %. Tulevaisuuden luomutuotannon mahdollisuudet ovat erityisesti metsissä. Tällä hetkellä sertifioituja luomukeruualueita Etelä-Savossa on reilut 2 000 hehtaaria. Etelä-Savossa olisi kuitenkin vielä mahdollisuutta sertifioida metsäalueita luomukeruualueiksi, koska tämänhetkiset metsänhoitokäytännöt mahdollistaisivat suurimman osan metsistä sertifioinnin. Metsien merkitys on tärkeä myös aluetalouden kannalta ja Etelä-Savo onkin aluetta, josta saadaan valtakunnan suurimmat kantorahatulot.

3.4 Väestö ja koulutus

Toiminta-alueen väestöpyramidia tarkastellessa näkyy hyvin valtakunnallisestikin tyypillinen väestön ikääntyminen. Alueen suurimmat ikäluokat 55–74-vuotiaissa. Tähän ikäluokkaan on kertynyt paljon hiljaista tietoa ja osaamista, jonka hyödyntäminen maaseutualueiden elinvoimaisuudessa on tärkeää tulevaisuudessakin. Aktiivisilla eläkeläisillä voi olla myös paljon annettavaa järjestötoiminnan kautta maaseutualueiden kehitykselle. Nuorempia ikäluokkia tarkastellessa 15–19-vuotiaiden ja 20–24-vuotiaiden ikäluokissa oleva suuri muutos konkretisoi koulutusmahdollisuuksien rajallisuutta, joka houkuttaa nuoria muuttamaan pois.

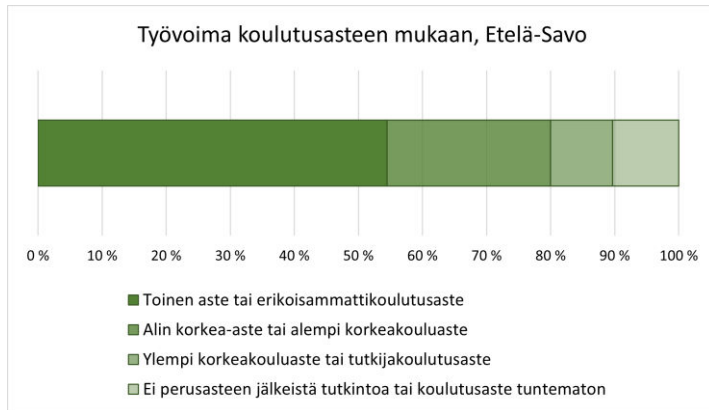
Toiminta-alueen väestö koostuu pääsääntöisesti kantaväestöstä. Ulkomaalaisen väestön pysyvyys on ollut heikkoa koko maakunnassa. Maaseutualueiden ulkomaalainen väestö koostuu pitkälti alkutuotannon kausityövoimasta. Ulkomaisen väestön kotouttamisella alueen maaseutualueille pystyttäisiin turvaamaan entistä paremmin työvoiman saatavuus yrityksiin, tasapainottamaan väestörakennetta sekä monimuotoistamaan yhteisöä.

Toiminta alueella sijaitsee 33 peruskouluopetusta tarjoavaa koulua ja viisi lukiota. Peruskouluista 20 sijaitsee Mikkeliissä, vastaavasti toiminta-alueen kunnista Mäntyharjulla ja Puumalassa on molemmissa yksi yhtenäiskoulu. Toiminta-alueella opiskelumahdollisuuksia tarjoavat Kaakkois-Suomen ammattikorkeakoulu, Etelä-Savon ammattiopisto, Ammattikoulu Spesia, Suomen nuoriso-opisto, STEP-koulutus, Mikkelin yliopistokeskus ja kesäyliopisto, Otavan opisto, musiikkiopistot ja kansalaisopistot. Opiskelujen siirryttyä koronapandemian myötä verkkoon yhä useamman ei paikallisen koulutusorganisaation kurseja on voinut opiskella etäyhteyksien kautta alueella. Tämä on monipuolistanut opintotarjontaa, mutta usealle nuorelle itsenäistyminen ja opiskelupaikan perässä muuttaminen on edelleen houkutteleva



Kuva 4 Toiminta-alueen väestöpyramidi.

vaihtoehto. Maaseutualueiden monipuolisen elinkeinorakenteen näkökulmasta on tärkeää houkutella paluumuuttajia sekä uusia ihmisiä alueelle toimijoiksi.



Kuva 5 Työvoima koulutusasteen mukaan koko Etelä-Savossa.

Toiminta-alueen tutkimus-, kehittämis- ja innovaatioresurssit ovat niukkoja. Suurin osa kehittämis- ja innovaatiotoiminnasta maakunnassa tapahtuu hanke- ja muun määräaikaishoidon turvin. Viime vuosina toiminta-alueella on panostettu erityisesti kiertotalouteen EcoSairilan kehittämislustalla sekä Memory Campuksella digitoinnin saralla. Kolmas TKI-resurssija saanut teema on vesiliiketalous, johon toiminta alueelle on käynnistymässä uusi ylemmän korkeakoulututkintoon valmistava tutkinto. Nämä kehittämislustat luovat mahdollisuuksia paikallisille yrityksille sekä houkuttelevat uutta yrittäjyyttä alueelle.

Maakunnan työvoimasta (18–64-vuotiaat) yli puolella on ammattitutkinto. Ylemmän korkeakoulututkinnon suorittaneita on noin 10 prosenttia ja maaseutualueiden osalta voidaan olettaa, että osuus on vielä pienempi. Työvoiman koulutusaste kuvastaa vahvasti alueen työpaikkarakennetta. Eniten työllistävät tuotannolliset sekä palvelualat, joilla tyypillisesti tarvitaan ammatillisen koulutuksen suorittaneita osajia. Nämä työt ovat myös sellaisia, joita ei voi tehdä monipaikkaisesti, kuten useimmat terveydenhuolto- ja rakennusalan työt. Monet ylemmän koulutusasteen vaativat asiantuntijatehtävät keskittyvät usein kaupunkikeskuksiin. Nämä työt kuitenkin mahdollistavat usein hyvin laajan etätyön ja lisäksi työtä voidaan tehdä monipaikkaisesti kotona tai vapaa-ajan asunnolla.

4 Alueen kehittämistarpeet

Seuraavassa on käyty nelikenttäanalyysin avulla läpi Veej'jakaja ry:n toiminta-alueen maaseutuun toimintaympäristönä vaikuttavat keskeisimmät tekijät. Tässä tarkastelussa on nostettu esiin kultakin osaluueelta viisi merkittävintä teemaa. Teemat ovat nousseet esille toimijoilta kerätystä aineistosta.

TOIMINTA-ALUEEN SWOT-ANALYYSI:

Vahvuudet	Heikkoudet
<ul style="list-style-type: none"> Puhdas luonto, vesistöt ja turvallinen ympäristö Metsä ja sen suomat mahdollisuudet Logistinen sijainti Monipuolinen yrittäjyys Vapaa-ajan asukkaat 	<ul style="list-style-type: none"> Ikärakenne ja muuttotappio Infrastruktuurin – etenkin tiestön rapautuminen Nuorten koulutus ja uramahdollisuuksien niukkuus Omien vahvuuksien vähättely ja kateus Julkisen liikenteen ja tietoliikenneyhteyksien heikkous
Mahdollisuudet	Uhat
<ul style="list-style-type: none"> Etätyö ja monipaikkaisuus Maaseudun tuotteiden ja palveluiden tuotteistaminen Matkailu Paikallinen kulttuuri mm. ruokakulttuuri Digitalisaation luomat mahdollisuudet 	<ul style="list-style-type: none"> Geopoliittinen jännite Vanheneva väestö ja työvoiman niukkeneminen Palveluiden näivettyminen Passivoituminen ja ns. pöhinän puute Energian ja polttoaineen kallistuminen

4.1 Vahvuudet

Puhtaan luonto, vesistö ja metsät tunnistetaan vahvasti alueen vahvuudeksi. Niillä on myös jo merkittävä rooli myös aluetalouden sekä ihmisten hyvinvoinnin kannalta. Metsät tuottavat tuloja ja raaka-ainetta, luonto ja vesistö tarjoavat hyvinvointia sekä alueen asukkaille että matkailijoille. Ilmaston lämpenemisen myötä on todennäköistä, että alueen vetovoima esimerkiksi matkailun kannalta kasvaa. Metsien ja vesistöjen laajuus nostaa selkeästi vahvuudeksi luontomatkailun, joka ruokkii alueen monipuolista yrittäjyyttä. Alueen sijainti ja lyhyet välimatkat moniin muihin kaupunkeihin lisäävät mahdollisuuksia niin matkailulle kuin yrittäjyydelle.

Toiminta-alueen merkittävä elinvoimaisuuden tukijalka on laaja mikroyrittäjäkenttä, joka työllistää ja tarjoaa palveluitaan alueella. Alueen monipuolista yritystoimintaa tukee kohtuulliset välimatkat moniin kaupunkeihin. Liikenneyhteydet tukevat monien yritysten liiketoiminnan kannaltakin ratkaisevia logistisia kysymyksiä tuotteiden kuljetukselle.

Alueen osa-aika-asukkaat ovat vahvuus paikallisten palveluiden käyttäjinä, mutta myös aktiivisina osallistujina tulevaisuudessa kylätoimintaan. Vapaa-ajan asuntojen muuttaminen vakituiseen käyttöön on prosessi, jota tulee sujuvoittaa ja edistää alueella. Monipaikkaisilla asukkailla on laajaa osaamista ja verkostoja, joiden hyödyntäminen alueen kehittämisessä on vaikuttavaa. Ulkopuolelta tuleva näkökulma tuo uusia ajatuksia ja toimintaa.

4.2 Heikkoudet

Alueen merkittävä heikkoutena nähdään ikärakenne ja muuttotappio. Väestön rakenteellinen vinouma heijastuu huoltosuhteeseen sekä työvoiman saatavuuteen. Varttuneempaa väestöä ei kuitenkaan pidä nähdä yksinomaan taakkana alueelle, sillä heihin on sitoutunut paljon osaamista, ja monilla on myös halua ja voimavaroja toimia esimerkiksi yhdistystoiminnassa. Jo eläkkeelle jääneiden osaamisen hyödyntäminen paikallisessa elinkeinoelämässä hyödyttäisi sekä paikallisia yrityksiä että yksilöitä itseään.

Alueen heikkoutena tunnistettiin sokeutuminen omille vahvuuksille, joka hidastaa alueen markkinointia sekä voi olla esteenä kehittämisen paikkojen tunnistamiselle. Usein myös yhteistyöpaikallisten toimijoiden välillä tunnistettiin haastavaksi sisäisten ristiriitojen ja mahdollisen kateuden takia. Toisaalta yhteistyötä ei aina tarvitse tehdä pelkästään naapurin kanssa, vaan uusia verkostoja voidaan hakea laajemmaltakin alueelta.

Nuorten koulutusmahdollisuuksien rajallisuus näkyy suoraan alueen väestörakenteessa ja nuorten pois muuttona. Maaseutuasumisen markkinointia myös lukuisten etäopiskelumahdollisuuksien kautta olisi tärkeää edistää jo alueella asuville. Toisaalta merkittävää olisi alueen kannalta ylläpitää pois muuttavien nuorten suhdetta kotipaikkaan, jotta muuttaminen takaisin houkuttelisi ja sitä suositeltaisiin myös ystäville. Usein metsää ei nähdä puilta ja mahdollisuudet voivat jäädä käyttämättä.

Toiminta-alueen haasteina tunnistettiin infrastruktuurin kunnossapito sekä julkisen liikenteen heikkous. Julkisella liikenteellä ja tietoliikenneyhteyksillä on tärkeä rooli maaseutualueiden saavutettavuudessa. Toimivat tietoliikenneyhteydet luovat mahdollisuuden myös paikallisille digitaalisille innovaatioille. Tieverkosto on verrattavissa ihmiskehon verenkiertojärjestelmään, jonka kunto viime kädessä ratkaisee elämisen edellytykset. Yritystoiminnan kannalta on elinehto, että tieto ja tavarat liikkuvat.

4.3 Mahdollisuudet

Alueen mahdollisuuksina nähdään erityisesti digitalisaatio, monipaikkaisuus ja matkailu. Monipaikkaisuus ja matkailu on tunnistettu jo alueella varsin hyvin ja esimerkiksi matkailupalveluyritysten

määrä on kasvanut. Pystyäksemme tarttumaan matkailun tarjoamiin mahdollisuuksiin on ensiarvoisen tärkeää, että yrityksiin saadaan työvoimaa ja maaseutu tuotteistettua kilpailueduksi.

Maaseutu on jokaisella alueella uniikki ja siksi yksi keskeinen mahdollisuus on paikallisen maaseudun tuotteiden ja palveluiden tuotteistaminen. Tuotteistaminen vahvistaa markkinointia ja mahdollistaa useiden palveluiden paketoitua yhteen kokonaisuuteen esimerkiksi matkailijoita varten. Paikallisena mahdollisuutena nähdään myös paikallinen kulttuuri. Erityisesti paikallinen ruokakulttuuri on tunnistettu ja on kehitetty esimerkiksi D.O Saimaa-merkki. Mutta paikallisessa kulttuurissa olisi vielä esiin nostettavia kokonaisuuksia esimerkiksi kulttuurihistoriassa.

Digitalisaatio luo uusia mahdollisuuksia, joihin tarttumiseksi tarvitaan osaamista ja yhteyksiä. Maaseutualueiden mahdollisuutena ovat uudet ja innovatiiviset toimintatavat, jotka edistävät niin asumista kuin elinkeinojakin.

4.4 Uhat

Maalla asuvien nuorten muutto kaupunkeihin on koulutuksen ja elämäkokemuksen hankkimiseksi toivottavaa ja tärkeä aikuistumisen vaihe. Yhtä toivottavaa on kuitenkin, että aikuistunut nuori kokee ja näkee kotiseudulla asumisen konkreettisen vaihtoehdon. Palveluiden näivettyminen on yksi uhka sille, ettei maaseudulla asuminen näyttäyty houkuttelevana. Vaikka väestön väheneminen vaatii älykäästä sopeutumista, luovat digitalisaatio ja uudet innovaatiot mahdollisuuksia, joilla maaseutualueet pidetään kiinnostavina.

Julkisessa keskustelussa on ollut muutamia vuosia pinnalla erityisesti paikalliset poliittiset ristiriidat sekä uutena tekijänä geopoliittinen jännite. Tässä keskustelussa olisi tilaa ja tarvetta uudistavalle yhteistyölle ja positiiviselle pohinälle. Toimijoiden yhteistyö ja innostava ilmapiiri on avainsana heikkouksien neutraloimisessa ja parhaassa tapauksessa niiden kääntämisessä vahvuuksiksi. Vaikka maaseudun kehittämisessä haasteiden ennakoitiin ja määrittäminen voi olla vaikeaa, ei silti saa jäädä paikoilleen odottamaan, vaan tulee hakeutua aktiiviseen yhteistyöhön oman yhteisön ja toimijakentän ulkopuolelle. Positiivisen kierteen saaminen alueella houkuttaa uusia toimijoita mukaan sekä näyttää alueen myös positiivisessa valossa mahdollisille uusille asukkaille.

5 Visio, kehittämisen painopisteet ja tavoitteet

Veej'jakaja ry:n alueen kylissä ja taajamissa asuu aktiivisia ja tyytyväisiä ihmisiä. Asuminen toimivien peruspalveluiden ja monipuolisten harrastusmahdollisuuksien piirissä yhteisöllisessä, saavutettavassa sekä puhtaassa elinympäristössä houkuttelee myös uusia asukkaita.

Maaseudulla on monipuolista alueen omiin vahvuuksiin ja osaamiseen perustuvaa yritystoimintaa. Alueen erityispiirteet ja luonto on pystytty hyödyntämään kilpailueduksi. Nuoret sekä vapaa-ajan asukkaat ovat innostuneet vaikuttamaan paikallisissa yhteisöissä.

Yllä oleva visio kuvaa aluetta tilanteessa, jossa Etelä-Savon läntinen maaseutu on valjastanut vahvuutensa, kääntänyt heikkoudet voimavaraksi ja lähtenyt rohkeasti toimimaan, jotta uhkakuvat eivät konkretisoidu. Maaseutu on houkutteleva vaihtoehto asuinpaikaksi. Lapsuudessa ja nuoruudessa muodostunut positiivinen mielikuva omasta kotikunnasta vaikuttaa myönteisesti muuttovirtoihin hidastaen pois-muuttoa ja suunnaten sisäistä muuttoa kuntakeskustojen läheiselle maaseudulle.

Väestömäärän vakiintumisen ja ikärakenteen monipuolistumisen myötä ikääntyvien on mahdollista asua kotona tai lähitaajaman palvelukeskuksessa pidempään, sukupolvien tietoisuus toisistaan paranee ja kylätaajamissa on koulujen ja kokoontumistilojen yhteydessä eri ikäryhmien yhteisiä harrastus- ja

oleskelutiloja sekä sivistystoimen kiertävää toimintaa. Yhteisissä tiloissa on järjestetty sähköisten palveluiden käyttömahdollisuus ja digitalisaatio on luonteva osa yhteisöjen toimintaa.

Vapaa-ajan asukkaat ovat paitsi varteenotettava asiakasryhmä, myös selkeästi mökkiseutunsa elinvoimaisuudesta kiinnostunut ja sen kehitykseen sitoutunut toimijajoukko. Perinteisen kyläyhteisön ja yhdistystoiminnan avautuminen uusille ja ulkoisille vaikutteille on taannut ajassa pysymisen ja toiminnan kiinnostavuuden. Yhteistyö toimijoiden ja alueiden välillä on luontevaa.

Vesistöt ja metsät hyödynnetään tehokkaasti ja kestävästi alueen elinkeinoissa ja markkinoinnissa. Tämä vahvistaa alueen tunnettuutta kestäväen kehityksen ja ympäristövastuullisen asumisen ja elinkeinotoiminnan työssijana. Elinkeinorakenne maaseudulla on monipuolinen ja sen kukoistaminen perustuu toimijoiden osaamiseen sekä alueen vahvuuksiin.



Kuva 6 Strategian painopistealueet ja läpileikkaava teemat.

5.1 Maaseudun elinkeinorakenteen monipuolistaminen

Toiminta-alueen maaseudun elinkeinorakenne on lähtökohtaisesti monipuolinen. Alkutuotanto on maan keskiarvoon verrattuna merkittävämmässä asemassa ja palveluissa julkisen sektorin osuus työllisyydestä on maan keskitasoa korkeampi. Maaseudun asukkaiden tulonlähteet vaihtelevat metsästä, maasta ja vesistöistä saatavien raaka-aineiden myynnistä ja jalostamisesta sähköiseen kaupankäyntiin ja kansainvälisiin asiantuntijapalveluihin. Monipuolistaminen tässä tarkoittaa mm. maa- ja metsätilojen alkutuotteiden jatkojalostamista ja erilaisten täydentävien tulonlähteiden luomista perusmaa- ja metsätalouden rinnalle. Alkutuotannon kannattavuuden parantaminen on tärkeä tavoite, joka edistää aluetaloutta sekä valtakunnallista omavaraisuutta. Etelä-Savossa on Uudenmaan rinnalla suhteellisesti eniten monialaisia maatiloja. Tyypillisimpiä lisätulon lähteitä ovat koneurakointi ja maatilamatkailu. Maaseutu on kuitenkin yrittämisen ja asumisen paikka tilattomillekin. Vapaa-ajan asukkaiden kasvavaan kysyntään vastaaminen, kansainvälistyminen, luontomatkailetuotteiden luominen, sähköisen kaupankäynnin kehittäminen, luomun erityiskäytön lisääminen ja nuorten yrittäjyys ovat tärkeitä alueen luontaisiin vahvuuksiin nojaavia kehittämisen osa-alueita.

Yrittäjyys on tulevaisuudessa yhä useammalle osittainen tai pääasiallinen toimeentulon hankkimisen tapa. Perinteisesti yrittämisestä puhuttaessa korostetaan usein riskejä ja menetettäviä etuuksia. Ilman mainintaa jää usein suunnittelun vapaus, itsenäisyys ja työnteon palkitsevuus. Yrittäjyyskasvatusta ja tiedottamista tarvitaan uusien yrittäjäpolvien synnyttämiseksi. Yrittäjyys on asenne työnteeseen, ja yrittäjäasenteella toimiva työntekijä on yritykselle korvaamaton resurssi. Yrittäjyys ei katso ikää, ja laskelmoituun riskinottoon tulisi kannustaa niin nuoria kuin aikuisiakin. Yrittää voi monella tavoin, osuuskuntayrittäminen on helppo tapa kokeilla oman palvelun tai osaamisen kysyntää, senioriyrittäjyys on tulevaisuudessa mahdollisuus ikääntyvän mutta hyväkuntoisen väestönosan suunnitellessa mielekästä sisältöä eläkepäiviin. Konsultointi, vähittäiskauppa, hoivapalvelut ja seikkailut yksin tai yhdistettynä voi olla tulevaisuudessa maaseudulle tyypillisen monialayrittäjyyden kuva. Yrittäjäksi voi tulla monella tavoin, samoin yrittää voi monella tavoin. Tällä painopistealueella haluamme kannustaa uusien toimintamallien ja mahdollisuuksien etsimiseen ja kokeiluihin ja samalla edistää maaseudun elinkeinorakenteen monipuolistamista, työnteon uusia muotoja ja yrittäjyyttä eri muodoissaan.

Alueen yrittäjät ovat tarttuneet ilmastonmuutoksen ja sen torjuntaan haasteena, johon etsitään ratkaisuja sekä yhteisen hyvän että taloudellisen kannattavuuden perusteella. Kestävät valinnat liiketoiminnassa luovat kilpailu etuja alueen yrityksille ja kuluttajat näkevät paikalliset tuotteet houkuttelevina. Uusia innovaatioita kehitetään rohkeasti yhteistyöllä ja niiden kansainvälistä vientiä käynnistetään yhdessä paikallisten toimijoiden kanssa.

5.2 Maaseutuasumisen edistäminen

Alueen asutus on harvaa, mutta suhteellisen tasaisesti jakautunutta. Haluamme edistää maaseudulla asumista yksilön valinnan vapauden, toimivien palveluiden ja perusinfrastruktuurin säilyttämisellä. Jotta kaikilla on yhtäläiset mahdollisuudet asua maaseudulla ja se nähdään houkuttelevana mahdollisuutena, täytyy maaseudulla olla harrastusmahdollisuuksia ja palveluita eri väestöryhmille. Vain elävä kulttuurimaisema on houkutteleva toimintaympäristö. Maaseudun tulee pysyä varteenotettavana vaihtoehtona asumiselle ja elämiselle.

Monipaikkaisuus ja digitalisaatio rikastavat maaseutua ja niihin tulee alueella myös tarttua mahdollisuutena. Alueen verkkoyhteyksiä tulee vahvistaa, jotta maaseutu pysyy saavutettavana, kehityksessä mukana sekä kiinnostavana asumisen ja yrittämisen paikkana. Etätyö mahdollistaa työnteekemisen kahteen suuntaan sekä toiminta-alueelta muille alueille että muilta alueilta toiminta-alueelle. Etätyötä alueelle tekevät ovat potentiaalinen ryhmä, joka voi nähdä alueen mahdollisuudet työn kautta sekä muuttaa alueelle. Maaseudulta tehtävä etätyö monipuolistaa maaseudun ansaintamahdollisuuksia sekä tuo verotuloja kunnille.

Maaseutuasumisen edistämiseksi kaivattaisiin uusia innovatiivisia avauksia sukupolvien välisen yhteistyön lisäämiseksi sekä palveluiden ja harrastusmahdollisuuksien saavutettavuuden turvaamiseksi. Maaseudun luonnon monimuotoisuuden ja puhtauden turvaamiseksi ekologisten ja ympäristöviisaiden ratkaisuiden hakeminen on välttämätöntä.

5.3 Turvallisen ja puhtaan ympäristön tuotteistaminen

Maaseutu tarjoaa parhaimmillaan yritysten palveluiden tuotteistamiselle ympäristön, johon voidaan yhdistää luonnon puhtaus, hiljaisuus, kiireettömyys ja fyysinen turvallisuus. Tuotteeseen liitettyllä tarinalla voidaan kasvattaa yrityksen lopputuotteen kaupallista arvoa ja kiinnostavuutta. Tuotteistamisen tulee perustua vahvasti alueen luonto- ja kulttuuriarvoihin, jotka eroavat jo mielikuvatasolla selkeästi kaupunkimaisten taajamien tai suurkaupunkien arkiympäristöstä. Alueella on myös ainutlaatuista kulttuurihistoriaa, joka erottaa alueen muista vastaavista maaseutu alueista.

Vapaa-ajan viettäjälle luonto on voimaannuttava ja palauttava elementti. Ohjelmapalveluyrittäjälle alueen metsät ja vesistöt tarjoavat seikkailuympäristön sekä oivan lähtökohdan hyvinvoinnin edistämiseen. Sama luonto on mahdollisuus elintarvikkeiden jalostukselle, jossa alueen perinne luonnonmukaisen tuotannon edelläkävijänä antaa luontaista uskottavuutta markkinointiin. Metsien tarjoamat luonnontuotteet villiyrteistä marjoihin tarjoavat lukemattomia mahdollisuuksia. Tällä painopistealueella haluamme edistää monialaisen tuotteistamisen lisäksi kansainvälisille markkinoille hakeutumista ja verkostoitumista.

Turvallisen ja puhtaan ympäristön tuotteistamisen saavuttamiseksi tarvitaan uusia palveluita sekä toimia. Tämä tarjoaa alueen elinkeinoelämälle kokonaan uusia liiketoiminnan mahdollisuuksia. Toimintaryhmä pyrkii omalla toiminnallaan rohkaisemaan sekä innostamaan yrityksiä ja yhteisöjä näihin toimenpiteisiin.

5.4 Yhteisöllisyys maaseudun voimavarana

Strategian tavoitteena on edistää asukkaiden mahdollisuuksia vaikuttaa oman alueensa kehitykseen sekä edistää luontaista yhteisöllisyyttä. Jokaisella paikallisen yhteisön jäsenellä tulee olla mahdollisuus osallistua omien voimavarojensa sekä mielenkiinnon mukaan yhteisön toimintaan. Asukkailla tarkoitetaan sekä kokoaikaisesti että osa-aikaisesti maaseudulla asuvia asukkaita vauvasta vaariin. Osallistamisella on tärkeä rooli myös uusien asukkaiden integroimisessa paikalliseen yhteisöön. Uusilla houkuttelevilla toimintamalleilla sekä toiminnan omaehtoisella kehittämisellä mahdollistetaan paikallisten yhteisöjen ketteryys sekä kiinnostavuus.

Nuorten merkitys maaseutualueille on tärkeä. He ovat niitä, jotka mahdollisesti tulevaisuudessa siellä asuvat. Nuoria on määrällisesti vähän väestöstä ja heidän määränsä myös pienenee alhaisen syntyvyyden takia. Maaseutualueiden opiskelumahdollisuudet ovat olleet tavallisesti rajalliset ja nuorten itenäistymiseen on kuulunut usein myös maaseudulta poismuutto. Opiskelumahdollisuuksia on viime vuosina lisännyt etäopiskelut. Maaseudulta pois muuttaminen ei saa olla ympäristön syy, vaan yksilön vapaa valinta. Nuorten kannalta on tärkeää, että heille syntyy kokemus kuulumisesta ja mahdollisuudesta vaikuttaa elinympäristöönsä, vain siten maaseudulle muuttaminen näyttäytyy tulevaisuudessa houkuttelevana vaihtoehtona asua.

Osa-aika-asukkaiden viettämä aika alueella on kasvanut, ja heidän sitouttamisensa oman viipymäalueensa maaseudun kehittämiseen on ratkaisevan tärkeää yhteisöjen tulevaisuuden toiminnallisuuden kannalta. Yhteisöjen elinvoimaisuus perustuu avoimuuteen, ulkopuolelta tulevien vaikutteiden omaksumiseen ja uusien toimijoiden hyväksymiseen. Toiminnallisuuden lisäksi haluamme edistää osa-aika-asukkaiden sitoutumista maaseudun säilyttämiseksi asuttuna. Toimet, jotka edistävät muutoksia asumisen ja vapaa-ajan vieton tavoissa neutraloivat nykyistä vanhenevan ja taantuvan väestökehityksen luomaa uhkaa maaseudun elinvoimaisuudelle. Tällä painopistealueella haluamme edistää kestävästä kehityksen mukaisen maaseuturakentamisen, -asumisen ja työnteon uusien ratkaisujen etsimistä ja kokeiluja. Samalla haluamme tukea maaseudun vakinaisten asukkaiden ja osa-aika-asukkaiden sitouttamista alueensa kehitykseen ja keskinäistä järjestäytynyttä yhteistyötä edistävien innovatiivisten toimintamuotojen kehittämistä.

5.5 Keskeiset kehittämisen tavoitteet

Strategian keskeiset kehittämisen tavoitteet myötäilevät yllä esitettyjä painopisteitä. Kehittämisen tavoitteissa keskiössä ovat elinkeinot, asuminen ja maaseudun vahvuuksien hyödyntäminen. Tavoitteita on tarkennettu toimenpiteillä, joilla asetetut tavoitteet saavutetaan.

KEHITTÄMISEN TAVOITTEET VUOSILLE 2023-2027:

Puhtaat vesistöt ja luonto ovat maaseudun käyntikortti.	Asuminen maaseudulla on mahdollista kaikille väestöryhmille.	Kylätalot, koulut ja seuratalot ovat toimivia monipalvelukeskuksia.	Maaseudun elinkeinorakenne on monipuolinen ja yrittäjyys on luonteva vaihtoehto.
Vaalitaan luonnon puhtautta.	Edistetään palveluiden ja vapaa-ajan toiminnan kiinnostavuutta uusille asukkaille.	Kehitetään uusia kyläpalveluiden järjestämismalleja.	Vahvistetaan yrittämisen edellytyksiä.
Vahvistetaan uusiutuvien energianlähteiden hyödyntämistä ja biotaloutta.	Turvataan palveluiden ja harrastusmahdollisuuksien saatavuus.	Pidetään olemassa oleva infrastruktuuri ja rakennuskanta kunnossa.	Edistetään huoltovarmuuden ja ruokaturvan toteutumista.
Vahvistetaan puhtaan luonnon hyödyntämistä palveluissa ja markkinoinnissa.	Vahvistetaan maaseudun saavutettavuutta.	Vahvistetaan yhteistyötä toimijoiden välillä.	Vahvistetaan toimijoiden välistä yhteistyötä.
Vahvistetaan kierto- ja biotaloutta.	Vahvistetaan digitalisaation hyödyntäminen ja etätyötä.	Hyödynnetään digitalisaatio kaikilla elämäntiloilla.	Vahvistetaan digitalisaation hyödyntämistä.
Markkinoidaan alueen mahdollisuuksia.	Vahvistetaan vanhemman väestön kokemuksen ja virkeyden hyödyntämistä yhteisön kehittämisessä.	Turvataan palveluiden saavutettavuus kiertävillä palveluiden tuotantomalleilla.	Edistetään yrittäjäpolvenvaihdosten toteutumista.
Edistetään maaseudun kokonaisvaltaista tuotteistamista.	Edistetään kylissä toimimaan eri sukupolvien välisiä yhteisiä keskustelu- ja suunnittelukerhoja.	Kehitetään maaseutuinfran huollon ja hallinnon osaamista.	Tuetaan osaavan työvoiman saantia.
Vahvistetaan alueellista kulttuuria ja identiteettiä.	Kannustetaan yhteistyöhön alueiden ja toimijoiden välillä.	Kehitetään kylätaloista monipuolisia harraste- ja tietokeskuksia.	Kannustetaan yrityksiä kestävien valintojen tekemiseen.
Edistetään kansainvälisten mahdollisuuksien hyödyntämistä.	Edistetään maaseudun houkuttelevuutta asumisen ja vapaa-ajan vieton paikkana.	Haetaan paikalliseen yhteisöön uusia asumisen ja palveluiden järjestämisen malleja kansainvälisellä yhteistyöllä.	Edistetään kansainvälisiä valmiuksia esimerkiksi viennin ja yhteistyön aloittamiseksi.
Tuetaan uusien palveluiden ja tuotteiden kehittämistä	Panostetaan uusien asukkaiden integroitumiseen.	Vahvistetaan ja tuotteistetaan paikallisia kulttuuripiirteitä.	Tuetaan uusien palveluiden ja tuotteiden kehittämistä.

6 Rahoitussuunnitelma ja tavoitteet

Kehittämistyössä toimintaryhmä tekee läheistä yhteistyötä Itä-Suomen kalatalousryhmän, Etelä-Savon ELY-keskuksen ja Etelä-Savon maakuntaliiton kanssa. Rahoitusta voidaan hakea tämän strategian toteutusta tukeviin muihin tiedonvälitys-, koulutus- ja kehittämistoimiin myös Euroopan sosiaalirahaston ja aluekehitysrahaston varoista. Etelä-Savon ELY-keskus tai maakuntaliitto voi toimia rahoittajana toimintaryhmän omana hanketoimintana toteutettavissa alueellisissa tiedonvälityshankkeissa ja alueen elinkeinotoiminnan kannalta merkittävissä kehittämishankkeissa. EAKR- ja ESR-rahoitteisten hankkeiden hakemisesta päätetään rahoituskauden aikana esiin nousevien tarpeiden perusteella tapauskohtaisesti.

Toimintaryhmä pyrkii edistämään omalla toiminnallaan alueen kehittämistä monipuolisesti sekä ohjaamaan asiakkaan rahoituskanavalle, jonka piiriin asiakas luontaisesti kuuluu. Kehittämistyössä teemme läheistä yhteistyötä Itä-Suomen kalatalousryhmän, Etelä-Savon ELY-keskuksen ja Etelä-Savon maakuntaliiton kanssa, jotka rahoittavat toiminta-alueellamme hankkeita kattavasti Euroopan Unionin muista rahastoista. Näiden rahoitusten käyttäminen myös oman strategiamme tavoitteiden saavuttamiseksi saattaa olla tarkoituksenmukaista. Esimerkiksi Euroopan sosiaalirahaston avulla pystytään tukemaan osallisuutta ja yhteisöllisyyttä alueella.

Toimintaryhmä seuraa strategian painopisteiden toteutumista ja edistää omalla aktiivisella toiminnallaan rahastojen ketterää käyttöä. Tässä avainasemassa on sidosryhmäyhteistyö alueen muiden julkisrahoittajien kanssa. Muilla rahoituslähteillä on tärkeä merkitys alueen kokonaisvaltaisessa kehittämisessä. Erityisesti tämä korostuu Mikkelin kaupunkialueella, joka on rajattu Euroopan maaseuturahaston ulkopuolelle.

**LEADER-KUNTARAHALASKELMA RAHOITUSKAUDELLE 2023-2027
(RAHOITUSOSUUS 3,29 € / ASUKAS / VUOSI):**

Jäsenkunta	Asukasluku	Osuus euroa (€)
Mikkeli (pl. keskustaajama)	16 908	278 462
Pieksämäki	17 566	289 299
Mäntyharju	5 725	94 287
Puumala	2 119	34 898
Hirvensalmi	2 102	34 618
Kangasniemi	5 307	87 402
Yhteensä	49 727	818 967

LEADER-RAHOITUSLASKELMA RAHOITUSKAUDELLE 2023-2027:

	2023–2027 yhteensä (€)	%-osuus
Euroopan Unioni	1 760 780	28
Valtio	1 515 089	24
Kunnat	818 967	13
Yksityinen rahoitus	2 204 912	35
Rahoitus yhteensä	6 299 748	100
Josta julkinen	4 094 836	65

Yksityisen rahoitusosuuden kertyminen ei ole osoittautunut aiemmillä rahoituskausilla toimintaryhmälle haasteeksi. Toimintaryhmän käsittelemistä hakemuksista yli puolet on ollut yritystukihakemuksia, joiden kautta rahoitusjakauma on pysynyt vaivatta ohjelmatason edellyttämässä puitteissa. Rahoituskauden myötä vaihtuvien tuki-instrumenttien vaikutusta rahoituskokonaisuuteen seurataan tarkasti ja tarvittaessa kehitämme toimintamalleja rahoituksen tasaisen jakautumisen varmistamiselle.

HAETTAVA RAHOITUS MAASEUDUN YRITYS- JA KEHITTÄMISHANKKEISIIN:

EU (28 %)	Valtio (24 %)	Kunnat (13 %)	Julkinen rahoitus (65 %)	Yksityinen rahoitus (väh. 35 %)	Kokonaisrahoitus
1 391 192 €	1 197 072 €	647 066 €	3 235 330 €	1 742 100 €	4 977 430 €

HAETTAVA TOIMINTARAHA:

EU (43 %)	Valtio (37 %)	Kunnat (20 %)	Julkinen rahoitus (65 %)	Yksityinen rahoitus (väh. 35 %)	Kokonaisrahoitus
518 634 €	446 266 €	241 225 €	1 206 125 €	0	1 206 125 €

HANKE- JA YRITYSTUKIEN JULKISEN RAHOITUKSEN JAKAUMA PAINOPISTEALUEITTAIN

Maaseutuasumisen edistäminen.	Maaseudun elinkeinorakenteen monipuolistaminen	Turvallisen ja puhtaan ympäristön tuotteistaminen.	Yhteisöllisyys maaseudun voimavarana.
1 294 130 € / 40 %	970 600 € / 30 %	485 300 € / 15 %	485 300 € / 15 %

STRATEGIAN TAVOITTEET:

	Maaseutuasumisen edistäminen.	Maaseudun elinkeinorakenteen monipuolistaminen.	Turvallisen ja puhtaan ympäristön tuotteistaminen.	Yhteisöllisyys maaseudun voimavarana.
R.27 Ympäristökestävyyttä, ilmastonmuutoksen hillitsemistä ja siihen sopeutumista edistävien toimien lukumäärä	13	9	9	4
R.40 Älykkäät kylät -hankkeiden määrä	5	3	2	5
R.39 Kehitettyjen maaseutuyritysten ja biotalousalan yritysten lukumäärä		140	52	
- joista uusia yrityksiä		100	40	

7 Strategian toimeenpano

Strategian jalkauttamista toimijoille on tarkasteltu alla olevan taulukon kautta. strategian jalkauttaminen vaatii pitkäjänteistä ja monikanavaista työtä, jossa tarvitaan myös yhteistyökumppaneita. Toimintaryhmän etuna prosessissa on aiempi tulokset ja pitkä toiminta, jonka ansiosta sekä toimintaryhmä että sen toimihenkilöt tunnetaan alueella.

STRATEGIAN TOTEUTTAMINEN:

Tehtävät	Toimenpiteet	Vastuuhenkilöt	Mittaaminen
Tiedottaminen hanke- ja yritystuista	<ul style="list-style-type: none"> • Mediatiedotteet • Esitteet • Nettisivut • Sosiaalinen media • Infotilaisuudet • Koulutukset 	<ul style="list-style-type: none"> • Toimihenkilöt • Hallitus • Yhteistyökumppanit 	<ul style="list-style-type: none"> • Tiedotteet • Esitteet • Infotilaisuuksien • Osallistujamäärät • Nettisivujen kävijämäärät • Some-kanavien seuraajamäärät ja julkaisujen tavoitavuus
Aktivointi	<ul style="list-style-type: none"> • Omat ja yhteistyökumppaneiden järjestämät infotilaisuudet • Asiakastapaamiset • Viestintäkampanjat 	<ul style="list-style-type: none"> • Toimihenkilöt • Hallitus • Yhteistyökumppanit 	<ul style="list-style-type: none"> • Tilaisuudet • Osallistujat • Hakemukset • Yhteydenotot
Neuvonta	<ul style="list-style-type: none"> • Omat ja yhteistyökumppaneiden järjestämät infotilaisuudet • Asiakastapaamiset 	<ul style="list-style-type: none"> • Toimihenkilöt • Hallitus 	<ul style="list-style-type: none"> • Neuvontakäynnit • Hakemukset ja niiden laatu
Ohjelman johtaminen	<ul style="list-style-type: none"> • Strateginen seuranta • Arviointi • Tiedottaminen 	<ul style="list-style-type: none"> • Hallitus • Puheenjohtaja • Toiminnanjohtaja 	<ul style="list-style-type: none"> • Hankkeiden vastuu ohjelmaan • Rahoituksen kysyntä • Rahoituksen riittävyys • Seurantatietojen vastuu tulostavoitteisiin
Innovatiivisuus	<ul style="list-style-type: none"> • Uudet toimintatavat • Koulutus • TKI-yhteistyö 	<ul style="list-style-type: none"> • Toimihenkilöt • Yhteistyökumppanit • Alueen toimijat 	<ul style="list-style-type: none"> • Uusia toimijoita maaseudun kehittämiseen • Uusia toimintatapoja • Sovitut yhteistyökuviot • Patenttihakemuksia

Maaseudun uudistumisen keskeinen edellytys on jatkuva osaamisen kehittäminen. Leader-toimintatavan kehittyminen edellyttää sitoutumista jatkuvan oppimisen ajatukseen. Toimintamme kehittämisessä oppiminen kytkeytyy strategian painopisteisiin ja tavoitteisiin. Ne suuntaavat oppimista ja samalla strategian sisällöistä tulee oppimisen kohteita. Oppimisprosessin tuloksena alueemme toimijoiden osaaminen vahvistuu ja strategian vaikuttavuus paranee. Oppimisemme perusta on strategian toimeenpanosta kertyvien kokemusten sekä seuranta- ja arviointitiedon tehokas hyödyntäminen. Oppiminen ulotetaan kaikkiin toimintaryhmätyön piirissä oleviin, hallituksen ja yhdistyksen jäseniin, toimihenkilöihin sekä hankkeiden aktiivisiin vetäjiin sekä muihin kumppanuusverkostossa toimiviin henkilöihin. Osaamisen kasvusta hyötyvät alueen yritykset, yhdistykset, asukkaat ja sidosryhmät.

Päätyneen rahoituskauden kokemuksen perusteella sosiaalinen media on seuratuin ja kustannustehokain tapa levittää tietoa maaseuturahoituksen sisällöistä ja välineistä. Toimintaryhmä hyödyntää olemassa olevia kanavia ja niiden seuraajia sekä pyrkii aktiivisesti kehittämään niitä. Sosiaalisen median kanaviin ei pidä myöskään yksin jäädä vaan on tärkeää saada paikallisiin printtimedioihin hankkeille näkyvyyttä, jotta rahoituksen tunnettavuus säilyy. Viestinnässä on tärkeää myös tehdä yhteistyötä alueen muiden toimijoiden kanssa, jotta rajallisilla resursseilla voidaan taata laaja näkyvyys. Pienenä huomionosoituksena hallitus jakaa vuosittain tunnustuksen hanketoteutuksesta hanketoimijalle, jonka toimintaa voidaan pitää sisältöjen ja hallinnon näkökulmasta esimerkkinä ja kannustuksena koko toimijakentälle.

Yhteistyö ja verkostomaisesti työskentely on luonteva osa toimintaryhmän toimintaa. Pienessä maakunnassa toimijat tunnetaan ja yhteistyöpaikkoja haetaan tilanteissa, joissa ne tuovat lisäarvoa. Vastavaan toimintamalliin kannustetaan myös asiakkaita ja heitä ohjataan tarvittaessa myös yhteistyökumppaneiden palveluihin. Vahvempaa toimijoiden välistä yhteistyötä viestinnässä edustaa myös uusi rahoituskaudelle 2023–2027 tuleva maakunnallinen maaseuturahaston viestijä. Toimintaryhmä pyrkii myös kasvattamaan kansainvälisiä verkostoja sekä kannustamaan asiakkaita ja alueen toimijoita kansainväliseen yhteistyöhön, jolla mahdollistetaan entistä laajemmin sekä muilta oppiminen että hyvien käytäntöjen jakaminen.

Veej'jakaja ry:n kehittämisstrategian toteuttamisesta vastaa yhdistyksen hallitus yhteistyössä henkilöstön kanssa. Yhdistyksellä on kiinteä toimipiste Mikkelissä, lisäksi järjestämme säännöllisesti ns. pop up -toimintoja kaikissa jäsenkunnissamme, jolla kehitämme toimintamme tunnettavuutta ja palvelun saatavuutta. 9-jäseninen hallitus vastaa strategisista linjauksista ja käsittelee rahoitushakemukset noin 6 viikon välein järjestettävissä kokouksissa. Hallitusta koulutetaan Leader-osaajiksi niin toimihenkilöiden kuin Ruokaviraston ja maa- ja metsätalousministeriön johdolla. Hankehakemustilanne, talouskatkaus ja Ruokaviraston ja ministeriön ajankohtaiset asiat ovat jokaisen hallituksen kokouksen asialistalla. Laatukäsikirja ei ole ollut yksittäinen ponnistus: toiminnan suunnittelu, budjetointi ja päätöksenteko on avointa, osallistavaa ja dokumentoitua. Toiminnan tarkoituksenmukainen järjestäminen edellyttää, että yhdistyksellä on minimissään kaksi toimihenkilöä; tällä hetkellä toimihenkilöitä ovat toiminnanjohtaja, talouspäällikkö ja hankeneuvoja. Toiminnanjohtaja vastaa operatiivisen toiminnan suunnittelusta, toimeenpanosta ja sidosryhmäyhteistyöstä, talouspäällikkö taloushallinnon suunnittelusta ja toimeenpanosta.

Toiminnasta tiedottaminen tapahtuu nettisivustolla ja sosiaalisessa mediassa; asiakasneuvonta puhelimitse tai sähköpostitse ja tarvittaessa tapaamisina. Lisäksi toimintaryhmä on kutsuttavissa toiminta-alueensa tilaisuuksiin kertomaan rahoitusmahdollisuuksista sekä sparrausavuksi. Toimintaryhmä tekee yhteistyötä alueen muiden toimijoiden kanssa edistääkseen alueen kehittämistä sekä sujuvamman palvelun mahdollistamiseksi asiakkaille.

8 Seuranta ja arviointi

Strategian toteutumisen seuranta ja arviointi on koko rahoituskauden jatkuva prosessi, jolla varmistetaan ohjelman toteutuminen suunnitelman mukaan. Strategian seurannasta vastaa toimintaryhmän henkilöstön lisäksi hallitus. Strategian seurannassa tarkastellaan hankkeiden jakautumista eri toimintalinjoille sekä alueellisesti. Arvioinnissa tarkastellaan hankkeiden vaikuttavuutta ja tuloksia.

TOIMINNAN KESKEISIMMÄT MITTARIT JA TULOSTAVOITTEET:

Tavoite	Seurantakohte	Tulos
Tavoitteellisuus	<ul style="list-style-type: none"> Hankkeet Ohjelmakohdat Valintakriteerit Seurantatiedot 	<ul style="list-style-type: none"> Uusia hankehakemuksia keskimäärin 40 vuodessa Rahoitus jakautuu ohjelmatason tavoitteiden mukaisesti Kaikki tukilajit ovat vuositasolla käytössä ja jokainen valintakriteeri vähintään kerran käytössä Seurantatietolomakkeiden tavoitteet asetetaan realistisesti ja ne saavutetaan hankkeen aikana.
Vaikuttaminen	<ul style="list-style-type: none"> Toimihenkilöt Hallitus 	<ul style="list-style-type: none"> Toimihenkilöt osallistuvat säännöllisesti asiantuntija- ja yhteistyöverkoston toimintaan Hallituksen jäsenet edistävät tahoillaan ammatti- ja harrastustoiminnassaan Leader-tietoutta.
Mediakiinnostavuus	<ul style="list-style-type: none"> Oma yhdistystoiminta Leader-ohjelmahallinto Rahoitetut hankkeet Yhteistyöverkostot 	<ul style="list-style-type: none"> Paikallismediassa 5–10 juttua vuodessa Leader-toiminnasta 5 juttua yhteistyöverkostoista 50 juttua rahoittamistamme hankkeista Facebook-seuraajien määrä kasvaa 600 (21.6.2022 460 seuraaja).
Aktiivisuus	<ul style="list-style-type: none"> Hallitus Jäsenistö Yhdistys Toimihenkilöt 	<ul style="list-style-type: none"> Hallituksen kokouksissa keskimäärin ¼ jäsenistä läsnä Yleisissä kokouksissa 15 % jäsenistöstä läsnä Hallituksen jäsenistä 1/3 osallistuu vuoden aikana koulutuspäivään Toimihenkilöt ja hallitus rekrytoivat uusia jäseniä vuosittain yhteensä 10.
Laadukkuus	<ul style="list-style-type: none"> Toimihenkilöt Hallitus 	<ul style="list-style-type: none"> Vain täydelliset hakemukset otetaan hallituksen käsitteilyyn Täydennyspyynnöt hakijalle 5 viiden päivän sisällä vireille jättämisestä Pöydälle jättämisen perustelu = täydennyspyyntö Jokainen hallituksen jäsen perehtyy rahoitushakemuksiin ennen kokousta Rahoitushakemukset käsitellään keskimäärin 6 viikon kuluessa vireille jättämisestä.
Rahaliikenne	<ul style="list-style-type: none"> Tukien sidonta-aste Tukien maksu hankkeille Kuntarahalaskutus Jäsenmaksutulot Toimintarahahanke Muut omat hankkeet 	<ul style="list-style-type: none"> Vuosittaisen rahoituskehysten sidonta-aste 100 % Vuosittain keskimäärin 60 % myönnettyistä tuista haetaan maksuun Kuntarahaosuudet tilillä helmikuun lopussa Jäsenistä 75 % suorittaa jäsenmaksun ilman maksukehoitusta Toimintarahamaksatuksissa ja omissa hankkeissa hylätyjä kustannuksia enintään 1 %.

Strategian toteutumisen riskejä tarkastellessa riskit jakautuvat ulkoisiin ja sisäisiin riskeihin. Sisäisissä riskeissä tunnistetaan toimintaryhmän pieneen kokoon liittyvät riskit, jotka tekevät toimintaryhmästä herkän muutoksille. Toisaalta toimintaryhmän pieni koko takaa ketteryyden, ja toimintaryhmän sisäisten sijaistamisjärjestelyiden avulla toiminta varmistetaan loma-aikoina ja sairaustapauksissa.

Toiminnan tarkoituksenmukainen järjestäminen edellyttää, että yhdistyksellä on minimissään kaksi toimihenkilöä. Nykyisellään toiminnanjohtaja vastaa operatiivisen toiminnan suunnittelusta ja toimeenpanosta ja sidosryhmäyhteistyöstä, talouspäällikkö taloushallinnon suunnittelusta ja toimeenpanosta. Veej'jakaja ry:llä on käytännössä osoitettu taloudellinen osaaminen ja kyky hoitaa hallinnollisia tehtäviä.

Toiminnasta tiedottaminen tapahtuu nettisivustolla ja sosiaalisessa mediassa; asiakasneuvonta puhelimitse tai sähköpostitse ja tarvittaessa tapaamisina asiakkaan tai yhdistyksen tiloissa. Tiedottamisessa ja neuvonnassa toimintaryhmä hyödyntää mahdollisuuksien mukaan yhteistyökumppaneita erityisesti alueen kuntien elinkeinopalveluita, muita Leader-ryhmiä sekä ELY-keskusta.

Strategian toteutumisessa keskeistä on strategian jalkauttaminen alueen asukkaille ja toimijoille. Tähän haasteeseen toimintaryhmä on tottunut ja vastaa siihen jatkossakin tehokkaalla viestinnällä ja hallituksen kouluttamisella. Strategian saattamiseksi tehokkaasti toimijoiden tietoisuuteen on toimintaryhmä laatinut siitä helposti lähestyttävän ja ymmärrettävän. Strategian keskeiset sisällöt tiivistetään nettisivulle ja toimintaryhmä jatkaa tiivistä yhteistyötä alueen muiden toimijoiden kanssa sekä hakee uusia yhteistyökumppaneita ohjelman toteuttamisen tueksi.

Leader-toiminnan sydän on perehtyvä ja sitoutunut hallitus, joka tekee päätökset hankkeista. Hallitus vastaa myös omalta osaltaan strategian toteutumisesta. Siksi on tärkeää, että hallitustyöskentely näytetään houkuttelevana ja vaikuttavana. Hallitustyöskentelyn kehittäminen on toimihenkilöiden lisäksi hallituksen itsensä vastuulla, jotta hallitustyöskentelyyn saadaan myös jatkossa motivoituneita luottamushenkilöitä. Hallituksen luontainen vaihtuvuus takaa uusiutumisen ja uudenlaisten näkökulmien esiintuomisen hankkeiden käsittelyssä sekä toimintaryhmän toiminnassa.

Toimintaryhmän on tärkeä panostaa uusien innovatiivisten ratkaisuiden hakemiseen muilta alueilta, joita voidaan jalkauttaa toiminta-alueella. Erityisesti viestinnässä on tarpeen jatkuva tulosseuranta ja pohtiminen, kuinka tavoitamme maaseudun toimijat, jotka eivät vielä tiedä rahoitusmahdollisuuksista. Viestinnän monikanavaisuus, suunnitelmallisuus ja kohderyhmätarkastelu auttavat tavoitteen saavuttamisessa.

Strategian toteutumisen ulkoisiin riskeihin liittyvät nopeat muutokset toimintaympäristössä. Tällaisia ovat muun muassa suuret globaalit murrokset, jotka heijastuvat toimintakenttään. Esimerkiksi kustannusten nopea nousu, joka voi vaikuttaa hankkeiden toteuttamiseen.

Menestyksellinen hanke alkaa huolellisella suunnittelulla. Suunnitteluun kuuluu sisällön, tekijöiden, aikataulujen, kustannusten, rahoituksen ja riskien huolellinen läpikäynti ja varmistaminen. Hankkeiden toteuttaminen vaatii aikaa, selkeät vastuunjaot ja kaikkien osapuolien sitoutumisen, muuten tulokset jäävät väistämättä tavoitteista. Hankkeen taloushallinnon tulee olla asianmukaisesti järjestetty. Vaikka hankekirjanpito on vain yhteen- ja vähennyslaskua, se vaatii tarkkuutta ja tiliristikoiden tuntemusta. Jokaisessa hankkeessa tulisi olla ostopalveluissa varattuna riittävä summa tilitoimistopalveluiden hankintaan. Hyvät tulokset varmistavat selkeä ja looginen hankesuunnitelma. Se toimii hanketyöntekijän käsikirjana, josta tarvittaessa löytyy hankkeen punainen lanka ja seuraavat toimenpiteet ja aikataulutukset.

Hankkeen rahoitusta suunniteltaessa on varmistettava riittävät tilivarat, sillä hanke-ennakko ei koskaan kokonaan poista kustannusten toteutumisen ja tuen maksatuksen välistä viivettä. Strategiassa tähdätään laajapohjaiseen toteutukseen. Yhteistyökumppanit ja toteuttajatahot halutaan sitouttaa ja heitä halutaan tukea koko käytössä olevalla välinevalikoimalla.

Toimintaryhmällä on tärkeä rooli alueen toimijoiden kannustamisessa innovatiivisiin hankkeisiin ja kehittämistoimenpiteisiin. Erityisesti kylien kehittämisessä meillä on tärkeä rooli innostajana ja mahdollisuuksien näyttäjänä. Alueen asukkaat niin kuin yrittäjätkin ovat oman alansa asiantuntijoita, mutta yhteistyökumppaneiden ja rahoituskanavien etsiminen yksin voi koitua työlääksi ja jopa johtaa hankkeen kariutumiseen. Näiden esteiden välttämiseksi ja ylittämiseksi olemme toimintaryhmänä olemassa.