



# Ansöknings- och urvalsprocess för projektstöd, urvalskriterier och tidtabell

Johanna Mattila  
[johanna.mattila@ntm-centralen.fi](mailto:johanna.mattila@ntm-centralen.fi)  
+358 29 502 3092  
@MattilaJohanna

# Utlysningen av projektstöd öppnades 21.6.2023-

- Fr.o.m. 21.6.2023 kan stöd sökas för alla andra typer av projekt utom:
  - Bredband
  - Småprojekt (Leader)
  - EIP – projekt
  - Interregionala "grupprojekt" som finansieras via Leader-grupperna, där finansieringen kommer från flera olika Leader-områden
- Stöd söks kontinuerligt via e-tjänsten Hyrrä [Kirjautu sisään | Hyrrä \(ruokavirasto.fi\)](https://kirjautu.sisaa.fi) → **OBS! Stödansökan görs i ett nytt användargränssnitt**
- Ansökningarna **blir automatiskt anhängiga** när de skickas → ingen e-postbekräftelse från Hyrrä
- NTM-centralen bedömer och poängsätter varje inlämnad ansökan enligt [riksomfattande urvalskriterier](#). Vilka projekt som beviljas finansiering avgörs av projektens inbördes rangordning enligt poängantal efter varje urvalsperiod med beaktande av finansieringsramen.
- Beslutsfattandet inleds senare på hösten

**Riksomfattande** urvalsperioder  
för NTM-centralernas projektstöd  
**21.6–15.9.2023**  
**16.9–31.10.2023**

1.11.2023–31.1.2024

1.2–30.4.2024

1.5–30.9.2024

[Utveckling av landsbygden  
- NTM-centralen](#)

# Urvalskriterier

## exempel 2.2 Samarbetsprojekt

- Samarbetsåtgärder för att utveckla gårdarnas konkurrenskraft och modernisera gårdarna
- Samarbetsåtgärder för att främja kvalitetssystem och producentorganisationer
- Samarbetsåtgärder för att främja unga jordbrukare och företagsverksamhet
- Samarbetsåtgärder för att utveckla den socioekonomiska strukturen

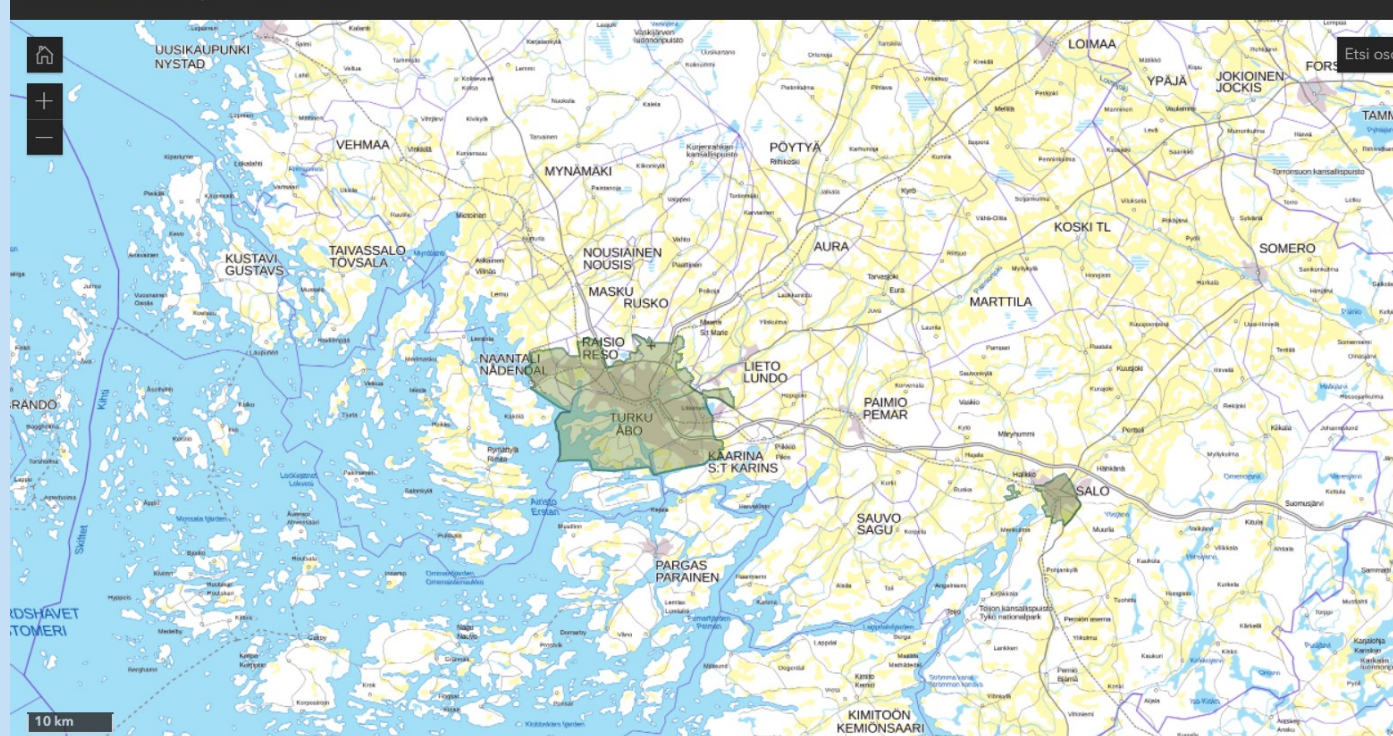
1. I vilken utsträckning främjar projektet målen för den riksomfattande CAP-planen och den regionala planen för utveckling av landsbygden? (30 %) 0–4 poäng
2. Hur kostnadseffektivt är projektet? (15 %) 0–4 poäng
3. Hurdant är projektets genomslag? Vilken förändring består efter att projektet har slutförts? (25 %) 0–4 poäng
4. I vilken utsträckning främjar projektet målen för hållbar utveckling? (15 %) 0–4 poäng
5. Hurdan är projektets kvalitet? (15 %) 0–4 poäng

[https://maaseutu.fi/wp-content/uploads/2023/04/Liite1b\\_Beslut-om-de-urvalskriterier-i-Finlands-CAP-plan-2023%E2%80%932027\\_sv.pdf](https://maaseutu.fi/wp-content/uploads/2023/04/Liite1b_Beslut-om-de-urvalskriterier-i-Finlands-CAP-plan-2023%E2%80%932027_sv.pdf)

# Ansökningsprocessen för projektstöd I

- När du har en projektidé, **ta först kontakt** med en sakkunnig vid NTM-centralen eller Leader-gruppen!
  - åtgärd
  - kostnadsmodell
  - finansieringshelhet
  - ...
- Projektstöd beviljas efter prövning och det riktas till landsbygdsområden i Egentliga Finland
- Stöd för utvecklingsprojekt kan beviljas offentligrättsliga samfund eller privaträttsliga sammanslutningar för genomförande av åtgärder som överensstämmer med den strategiska planen
  - utveckling (samarbetsåtgärder),
  - utbildning och informationsförmedling och
  - investeringar.
- [SRF 617/2023](#) (stödande av projektverksamhet på landsbygden under finansieringsperioden 2023–2027) högsta stödnivåer → stödnivåerna varierar mellan NTM-centralerna
- Tiden för att genomföra projektet har inte begränsats genom förordningen

Tukikelvoton alue, Varsinais-Suomi



[Icke-stödberättigande område, Egentliga Finland \(arcgis.com\)](#)

# Ansökningsprocessen för projektstöd II

- För **projektplanen** redogörs mer noggrant i Hyrrä (inte bara en hänvisning till en separat projektplan i pdf-format)
  - **Offentlig sammanfattning av projektet**

Anvisning: Beskriv huvudpunkterna i projektplanen. Ange projektets genomförare, åtgärder, mål, förväntade resultat och effekter, målgrupp, vilka som har nytta av projektet, tid och område för genomförandet. Sammanfattningen publiceras i det offentliga projektregistret på adressen:  
<https://maaseutuverkosto.fi/sv/projektregister/>
  - **Presentation av sökande och projektets resurser**

Anvisning: Berätta om den sökandes verksamhet, organisation, yrkeskunskap, erfarenhet, ekonomiska situation och nätverk där den sökande verkar.  
Berätta om de personresurser och andra resurser som föreslås för genomförandet av projektet.  
Motivera projektets omfattning med tanke på genomförandet av resurser och samarbete. Precisera hur projektet organiseras. Namnge de aktörer som deltar i genomförandet av projektet och presentera ansvaret för genomförandet och finansieringen samt nödvändiga avtalsarrangemang.  
Namnge eventuella partner och beskriv parternas roller i projektet. Kontaktuppgifter till samarbetspartnerna begärs senare i ansökan. Namnge eventuella mottagare av överfört stöd och beskriv stödmottagarnas roller i projektet. Kontaktuppgifter till stödmottagarna begärs senare i ansökan. Samarbetsavtal och avtal om överföring av stöd ansluts separat till systemet.  
Endast i projektplanen för **utbildnings- och informationsförmedlingsprojekt**: Beskriv personalens eller den som genomför utbildningens färdigheter, yrkesskicklighet och kompetens i anslutning till projektets ämne. Beskriv dessutom den regelbundna utbildning som erbjuds personalen i anslutning till skötseln av projektets uppgifter.

- **Behovet av projektet, dess bakgrund, målgrupp, vilka som har nytta av det och genomförandeområde**

Anvisning: Berätta varför projektet behövs. Specificera utvecklingsbehoven. Beskriv hur projektet har förberetts och vem som har deltagit i beredningsarbetet. Visa hur man med projektet kan förbättra utgångsläget och hur man svarar på identifierade utmaningar.

Beskriv hur man vid förberedelserna för projektet har beaktat resultaten av **projekt som tidigare finansierats med offentlig finansiering** genom stöd för motsvarande verksamhet eller verksamhet som nära anknyter till den verksamheten.

Namnge projektets **målgrupp, vilka som har nytta av det och genomförandeområde.**

Beskriv **behovet** av projektet särskilt med tanke på målgruppen och genomförandeområdet.

Berätta om projektet medför begränsningar eller avgifter eller om vem som helst fritt och avgiftsfritt kan dra nytta av projektets åtgärder eller investeringar som stöds i projektet. När du ansöker för ett internationellt projekt ska du beskriva varför det är naturligt att genomföra samarbetet internationellt.

- **Projektets bredare referensram**

Anvisning: Berätta i vilken mån projektet främjar uppnåendet av målen i den riksomfattande CAP-planen (riksomfattande projekt), **den regionala utvecklingsplanen för landsbygden** eller **den lokala strategin**. Beskriv vilka större helheter projektet hänför sig till. Projektet kan till exempel hänföra sig till olika, mer omfattande nationella strategier eller landskapsstrategier.



- **Projektets genomförande, tidtabell och risker**

Anvisning: Berätta vad som **görs i projektet** och enligt vilken **tidtabell**. Beskriv projektets innehåll och presentera din uppskattning av projektets längd och tidpunkt för genomförandet. Närings-, trafik- och miljöcentralen bestämmer en tid för genomförande enligt lagen om utvecklingsstöd för det projekt som stöds.

Beskriv hur projektet **framskrider stegvis** från att projektet inleds till att det avslutas. Du kan till exempel dela in projektet i arbetspaket. Beskriv innehållet i arbetspaketen tillräckligt noggrant.

Berätta **vilka risker** som är förknippade med genomförandet av projektet och hur dessa risker hanteras. Var uppmärksam på till exempel risker som är förknippade med uppnåendet av målen, ekonomiska risker eller förändringar i förhållandena och risker som orsakas av skador.

- **Projektets mål, resultat, effekter samt uppföljning och rapportering**

Anvisning: Berätta vad projektets **mål** är och vad man vill åstadkomma med projektet. Vilken **förändring** lever kvar efter projektet? Hur syns förändringen i projektets målgrupp och objekt?

Vilka **resultat och effekter** eftersträvas med hjälp av projektet? Vilka övriga direkta och eventuella senare effekter antas projektet ha? På vilka grunder kommer genomförandet av de förväntade målen, resultaten och effekterna att bedömas?

Beskriv hur projektets framskridande följs upp och hur man kommer att rapportera om projektet under genomförandetiden och efter att projektet avslutats. Fäst också uppmärksamhet vid att målen och utfallet som meddelas i det separata avsnittet **Uppföljningsuppgifter** är korrekta. De uppgifter du uppgett är väsentliga i CAP-planens konsekvensbedömning.

- **Projektets kommunikation**

Anvisning: Som finansieringsmottagare är du skyldig att informera om din EU-finansiering. Berätta hur du kommunicerar om ditt projekt till projektets målgrupper, områdets invånare och aktörer samt det övriga samhället. Berätta hur du kommunicerar om projektet före, under och efter projektet. **Berätta hur ditt projekt svarar på kommunikationsskyldigheterna:** <https://maaseutu.fi/sv/nar-du-har-fatt-finansiering/anvisningar-om-kommunikation/>

Kommunikationsskyldigheterna är en del av villkoren för det stöd du får. Om du inte följer kommunikationsskyldigheterna **kan det stöd du får minskas**. Du kan dessutom göra upp en mer detaljerad **kommunikationsplan** för projektet där du definierar till exempel kommunikationens mål, målgrupper och kommunikationsåtgärder. Om du gör upp en kommunikationsplan ska du bifoga den till din ansökan. Anvisningar för att göra upp kommunikationsplanen finns på adressen: <https://maaseutu.fi/sv/hem/>

- **Fortsatt verksamhet och underhållsplan för stödojektet**

Anvisning: **Utvecklingsprojekt:** Berätta hur den verksamhet som skapats inom projektet fortsätter efter projektet och vilka aktörer som ansvarar för att fortsätta verksamheten. I projektplanen ska det anges hur den verksamhet som projektet resulterar i ska fortsätta efter att projektet avslutats, om inte detta på grund av verksamhetens karaktär är uppenbart onödigt.

**Investeringar:** Berätta hur upprätthållandet av objektet är planerat att genomföras efter att projektet har avslutats. Hur säkerställer man att det understödda objektet används för det ändamål för vilket stödet har beviljats under den tid det finns. Objektet för stödet ska förbli i den användning för vilken stödet har beviljats minst fem år efter att den sista betalningsraten har betalats. Av särskilda skäl kan i stödbeslutet bestämmas att egendomens användningstid är högst tio år.



- **Beaktande av miljö- och klimatkonsekvenser samt främjande av hållbar utveckling**

Anvisning: Berätta hur **miljö- och klimatkonsekvenserna** har beaktats i projektet. Beskriv både positiva och negativa konsekvenser. Ge en beskrivning även om inga konsekvenser för miljön och klimatet anses uppkomma.

I vilken mån främjar projektet **målen för hållbar utveckling**? Hur väl stöder projektets egenskaper och de mål som ställts upp för projektet ekologisk, social och kulturell eller ekonomisk hållbarhet?

- **Endast i utbildnings- och informationsförmedlingsprojekt:**

Beskriv personalens eller utbildningsgenomförarens färdigheter, yrkesskicklighet och kompetens i anslutning till projektets ämne. Beskriv dessutom den regelbundna utbildning som erbjuds personalen i anslutning till skötseln av projektets uppgifter.

# Val av kostnadsmodell

- Kostnadsmodeller
  - kalkylerade kostnader 19 %
  - kalkylerade kostnader 40 % eller
  - faktiska kostnader.
- NTM-centralen fattar det slutliga beslutet om kostnadsmodellen
- Kostnadsmodellen kan inte bytas ut mitt under projektet

[Kostnadsmodeller och betalningssätt för stödet - Livsmedelsverket](#)

# Vilken kostnadsmodell bör man välja?

- Välj kostnadsmodellen kalkylerade kostnader (flat rate) när:
  - projektet har personalkostnader
  - projektet har många indirekta kostnader som är svåra att verifiera.
- Det finns två kostnadsmodeller för kalkylerade kostnader:
  - i kostnadsmodellen kalkylerade kostnader 19 % godkänns som indirekta kostnader 19 procent av projektets godtagbara **personalkostnader och köpta tjänster**.
  - i kostnadsmodellen kalkylerade kostnader 40 % godkänns som indirekta kostnader 40 procent av projektets godtagbara **lönekostnader**. I de indirekta kostnaderna ingår alla andra projektkostnader inkl. köptjänster än personalkostnader.
- Kalkylerade (indirekta) kostnader behöver inte verifieras med kvitton eller verifikat vid betalningen.

# Kostnadsmodellen Flat rate 40 %

Personalkostnader	10 000
Kalkylerade kostnader i samband med personalkostnader (39 %)	3 900
<b>Personalkostnader sammanlagt</b>	<b>13 900</b>
Flat rate (40 %)	5 560
<b>Sammanlagt</b>	<b>19 460</b>

- Sökanden fyller endast i de blå fälten

Förklaringar:

Personalkostnader = lönen för tiden i arbete utan lönebikostnader

Kalkylerade kostnader i samband med personalkostnader (39 %) = lönebikostnader, semesterlön och semesterpenning

Flat rate (indirekta kostnader) = köpta tjänster, projektpersonalens resekostnader, lokalkostnader, maskin- och anläggningskostnader, programvarukostnader, kontorskostnader, utbildningskostnader, projektets serveringskostnader, företagshälsovårdskostnader, ansvarsförsäkringar.

**När kostnadernas skälighet granskas** ser man på hur skäliga personalkostnaderna är i förhållande till projektplanens mål, åtgärder och resultat.

# Kostnadsmodellen Flat rate 19 %

Personalkostnader	10 000
Kalkylerade kostnader i samband med personalkostnader (39 %)	3 900
<b>Personalkostnader sammanlagt</b>	<b>13 900</b>
Köpta tjänster	2 000
<b>Sammanlagt</b>	<b>15 900</b>
Flat rate (19 %)	3 021
Övriga kostnader	2 000
<b>Sammanlagt</b>	<b>20 921</b>

För **köpta tjänster** och **övriga kostnader** behövs en mer detaljerad uppskattning av kostnadsspecifikationen och en bedömning av kostnadernas skälighet i ansökningskedet. När det gäller anskaffningar på mer än 3000 euro ska åtminstone 3 anbud begäras och när det gäller anskaffningar under 3000 euro kan kostnadernas skälighet bedömas t.ex. med hjälp av prisuppgifter på webben.

- Sökanden fyller endast i de blå fälten

Förklaringar:

Personalkostnader = lönen för tiden i arbete utan lönebikostnader

Kalkylerade kostnader i samband med personalkostnader (39 %) = lönebikostnader, semesterlön och semesterpenning

Flat rate (indirekta kostnader) = projektpersonalens resekostnader, lokalkostnader, maskin- och anläggningskostnader, programvarukostnader, kontorskostnader, utbildningskostnader, projektets serveringskostnader, företagshälsovårdskostnader, ansvarsförsäkringar.

Övriga indirekta kostnader = Material, tillbehör och små anskaffningar som behövs för projektets innehållsmässiga genomförade samt eventuella andra kostnader som inte räknas till indirekta kostnader.

# Länkar

- [Egentliga Finland - Landsbygd.fi](#)
- [Ingångssidan - Landsbygd.fi](#)
- [Tjänster och näringsutveckling på landsbygden – Livsmedelsverket](#)
  
- [Lag om stödjande av landsbygdens utveckling under finansieringsperioden 2023-2027](#)
- [Statsrådets förordning om stödjande av projektverksamhet på landsbygden under finansieringsperioden 2023–2027 \(617/2023\)](#)
- [Utveckling av landsbygden - NTM-centralen](#)



EU:s landsbygdsfinansiering ger många olika möjligheter att utveckla näringarna på landsbygden  
– Ta gärna kontakt om du har frågor!



Närings-, trafik- och miljöcentralen



Finansieras av Europeiska unionen



Medfinansieras av Europeiska unionen

Johanna Mattila  
[johanna.mattila@ntm-centralen.fi](mailto:johanna.mattila@ntm-centralen.fi)  
+358 29 502 3092  
@MattilaJohanna