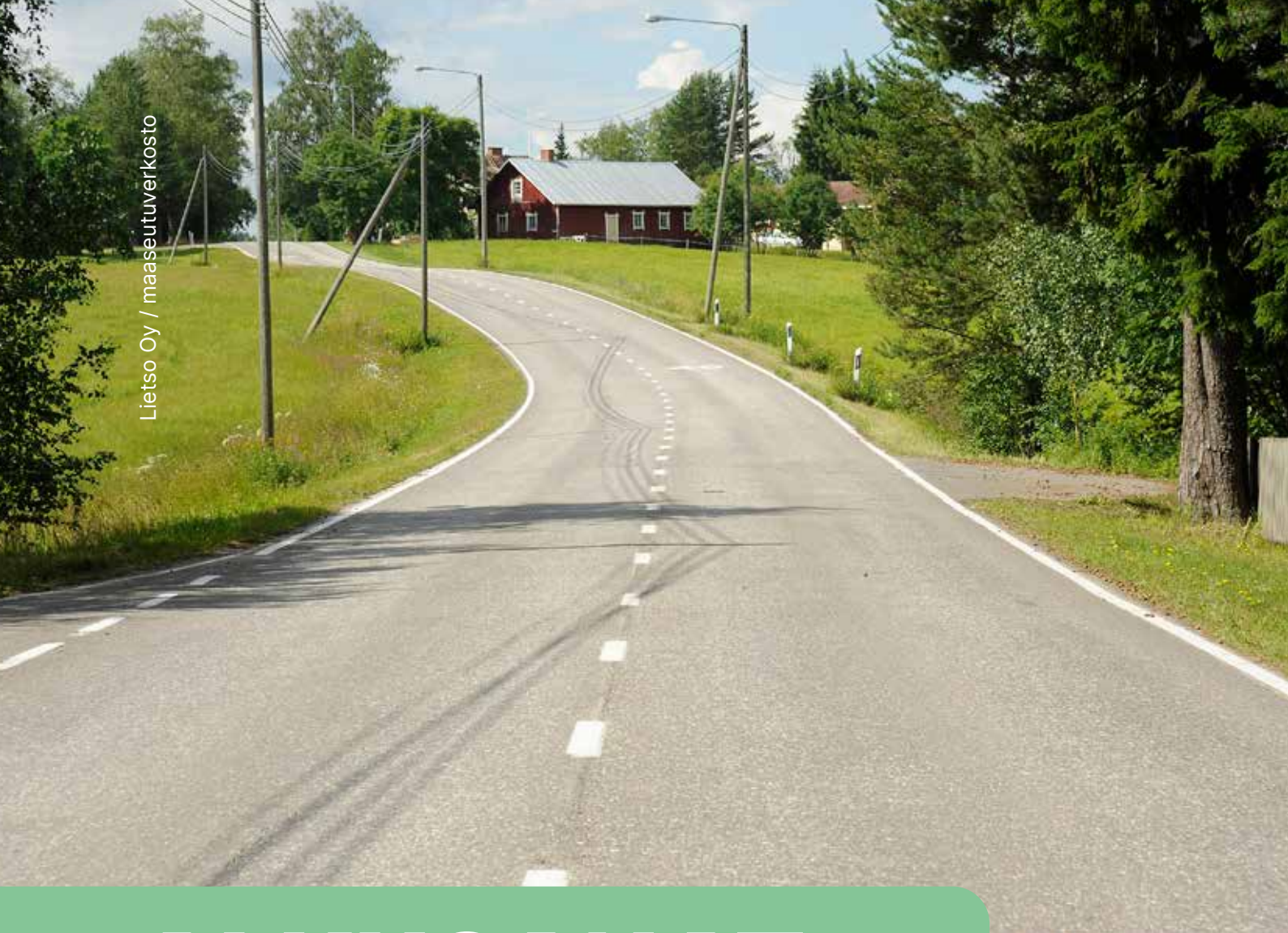




# ELÄVÄ KESKISUOMALAINEN MAASEUTU

**KESKI-SUOMEN MAASEUDUN  
KEHITTÄMISSUUNNITELMA  
2023–2027**



# ALKUSANAT

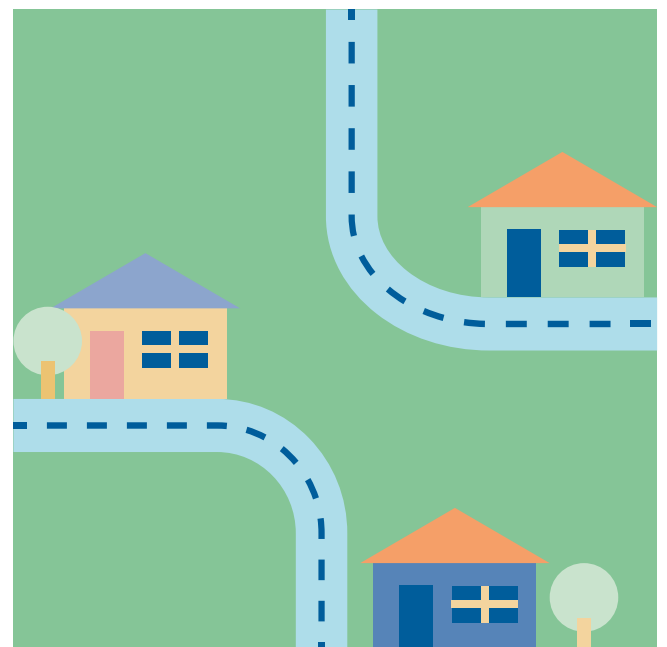
Keski-Suomen alueellinen maaseudun kehittämissuunnitelmakaudelle 2023—2027 määrittelee suuntaviivat, joiden mukaan EU:n maatalouspolitiikan kehittämisrahoitusta ohjataan maakuntaamme lähivuosina.

Suunnitelman painopisteitä ovat biotalous ja vetovoimainen maaseutu. Biotalous tarkastellaan metsien, peltojen sekä vesistöjen näkökulmasta, ja maaseudun kehittämisessä otetaan huomioon asumisen ja yrittämisen tarpeet. Painopisteiden perusteella on määritelty myös kehittämissuunnitelman tarkennetut tavoitteet ja toimenpiteet.

Suunnittelussa on kaiken aikaa otettu huomioon EU:n maatalouspolitiikan rahoituskauden 2023—2027 keskeiset teemat; digitaalisuuden edistäminen, osaamisen kehittäminen ja ympäristön tilasta huolehtiminen. Jatkuvan oppimisen tavoitetta tuetaan kehittämällä yksilöiden osaamista ja lisäämällä yritysten kyvykkyyttä. Tuemme sitä, että toiminta on vastuullista ja kestävää.

Tämä esite sisältää Keski-Suomen maaseudun kehittämissuunnitelman tavoitteet. Kokonaisuudessaan suunnitelma on luettavissa osoitteessa [www.ely-keskus.fi/maaseudun-kehittaminen](http://www.ely-keskus.fi/maaseudun-kehittaminen).

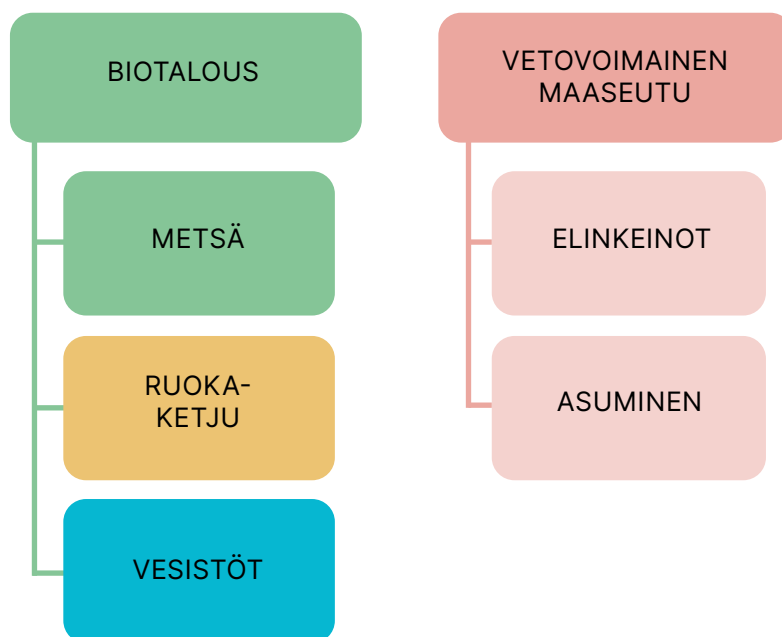
Keski-Suomen ELY-keskus myöntää rahoitusta hankkeisiin, joilla edistetään kehittämissuunnitelman tavoitteiden saavuttamista.



# KESKI-SUOMEN MAASEUDUN KEHITTÄMISEN PÄÄMÄÄRÄT, TAVOITTEET JA KEINOT

Terhi Jaakkola © aitoaaseutu.fi

## ELÄVÄ KESKISUOMALAINEN MAASEUTU



OSAAMINEN

DIGITALISAATIO

YMPÄRISTÖ

# VIHREÄ BIOTALOUS

Metsiin ja puuhun perustuvia elinkeinoja on lukuisia ja mahdollisuuksia uusiin innovaatioihin kehitetään jatkuvasti. Taloudellisen, ekologisen ja sosiaalisen kestävyuden yhdistäminen on keskeistä yritysten toiminnassa. Metsätalouteen ja metsänomistajuuteen liittyy huomattavasti myös ekologisia ja sosiaalisia arvoja, kuten luonnon monimuotoisuus, kasvi- ja eläinlajiston runsaus, hiilen sidonta, maisemalliset ja virkistysarvot sekä jokaisenoikeudet. Kaikki tämä yhdistyy yritystoimintaan ja uuteen kehitykseen.

## TAVOITETILA VUODELLE 2027

Mitä pitää tapahtua, että tavoitettiin päästään?

### **1. Keski-Suomi on puupohjaisten tuotteiden kehityksen kärkimaakuntia.**

- Rakennetaan puutuotealan ekosysteemiohjelma kotimaan ja viennin kysyntää varten.
- Panostetaan TKI-toimintaan ja edistetään yritysyhteistyötä.
- Hyödynnetään teollisuudessa tekoälyä ja teknologiaa entistä tehokkaammin.
- Houkutellaan investointeja maakuntaan.

### **2. Metsästä saatavien puupohjaisten tuotteiden jalostusarvoa on nostettu.**

- Tuetaan puutuotealaan liittyviä investointeja jalostuskapasiteetin ja -asteen nostamiseksi.
- Aktivoidaan yrittäjiä investoimaan mäntytukin jalostustoimintaan.
- Energiapuun hyödyntämistä lisätään uusilla jakeilla ja käyttökohteilla.

### **3. Uusia metsästä saatavia tuotteita on kehitetty esimerkiksi kemian- ja lääketeollisuuteen tai terveyden- ja kauneudenhoitoon.**

- Taito ja tahto uusien innovatiivisten puupohjaisten tuotteiden kehittämiseen kasvaa.
- Kehitetään puun ja muiden metsistä saatavien tuotteiden uusia ja innovatiivisia käyttömuotoja (esim. pakuri, mahla, sivuvirrat).

# METSÄT JA PUU MONIPUOLISESTI

Tomi Aho / maaseutuvalkosto



**4. Puurakentamista on edistetty. CLT- ja teollinen puurakentaminen lisääntyy julkisissa ja yksityisissä rakennuskohteissa.**

**5. Metsien muu kuin puuntuotannollinen käyttö (esim. matkailu, virkistys, luonnontuotteet) ja siitä syntyvä liikevaihto on lisääntynyt merkittävästi.**

**6. Metsien taloudellinen hyödyntäminen ja monimuotoisuuden säilyttäminen ovat kehittyneet tasapainoisesti.**

- Päätäjien tahtotila tukee puurakentamista (kaavoitus).
- Ymmärrys metsäluonnon ja hiljaisuuden tuotteistamisen mahdollisuuksista kasvaa.
- Rakennetaan uusia reittejä ja palvelurakenteita kansallispuistoihin ja muualle lisääntyvän luontomatkailun ja virkistyskäytön tarpeisiin.
- Nostetaan esille hyviä markkinointiesimerkkejä mm. luontomatkailukohteista.
- Edistetään retkeilyyn liittyvää yritysysteistyötä toimialarajojen yli (esim. retkeilyvälineet ja -ruoka, liikkuminen, majoitus).
- Tuetaan volyymin kasvattamista luonnontuotteiden hyödyntämisessä (esim. mahan tukkuporras).
- Metsien monimuotoisuuden esillä pitäminen ja hyödyntäminen toteutuu kokonaiskestävyys huomioiden.
- Kehitetään uusia malleja metsänkäsittelyyn ja metsien monimuotoisuuden turvaamiseen ja toteutetaan niihin liittyviä kokeiluja.
- Lisätään viestintää metsänomistuksesta ja metsänhoidon merkityksestä.
- Nostetaan rahoituksen kärkeen työpaikkoja, liikevaihtoa ja hyvinvointia tuovat hankkeet. Huomioidaan vaikutusten mittakaava. Varmennetaan logistinen ketju kannolta tehtaalle.

# KELTAINEN BIOTALOUS

Ruokaketjun kehittämistä pellolta pöytään jatketaan. Tavoitteenamme on turvata kannattavan ja kilpailukykyisen maataloustuotannon edellytykset sekä nostaa ruokaketjun jalostusastetta.

Nautakarjatalous on tuotannon tukijalka, mutta kasvun mahdollisuuksia on myös luomutuotannossa ja erikoisviljelyssä kuten marjantuotannossa. Luonnontuotteille saattaa olla kasvavaa kysyntää kansainvälisesti.

Koronapandemia ja Venäjän hyökkäyssota Ukrainaan ovat vaikuttaneet voimakkaasti maailman vilja- ja lannoitemarkkinoihin, mikä saattaa lisätä siirtymää aiempaa omavaraisempien tuotantomenetelmien suuntaan myös Keski-Suomessa. Ne ovat hyvä vaihtoehto myös luonnon monimuotoisuuden sekä peltoviljelyn viljelyvarmuuden lisäämiseksi.

Keski-Suomen maaseudun kehittämistyössä tulee ymmärtää, millainen tuotanto on alueen luonnonoloissa mahdollista ja luontevaa, ja miten maatalouden tuotannollinen potentiaali saadaan hyödynnettyä kestävästi. Maaseudun yrittäjien toimintaedellytysten turvaaminen ja maatalouden houkuttelevuuden lisääminen etenkin nuorten silmissä on tärkeää.

## TAVOITETILA VUODELLE 2027

Mitä pitää tapahtua, että tavoitetilaa päästään?

### **1. Alkutuotannon kannattavuutta on parannettu ja jatkuvuus turvattu.**

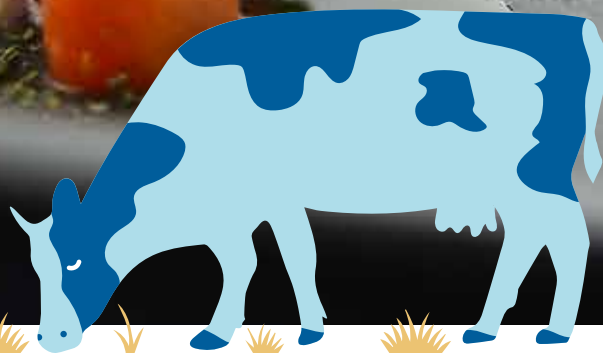
- Parannetaan yrittäjien ammattitaitoa ja talous- ja johtamisosaamista; hyödynnetään maatilayritysten AgriHubi-osaamisverkostoa.
- Tuetaan maatilayrittäjien jaksamista.
- Kannustetaan nuoria ja aloittavia yrittäjiä, ja edistetään maatalojen sukupolvenvaihdoksia.
- Rahoitetaan maatilayritysten investointeja ja maatalouden kilpailukykyä parantavia hankkeita.
- Kehitetään monialaisia tiloja esimerkiksi ottamalla monialaisuus huomioon rahoituksessa (Leader).
- Edistetään maatalousyrittäjien saamista vahvemmin mukaan kuntien elinkeinostrategioihin ja yritysneuvonnan piiriin.

### **2. Luomu- ja lähiruoan tuotantoa ja käyttöä on lisätty.**

- Tehdään imagotyötä, vaikutetaan kuluttajiin ja lisätään läpinäkyvyyttä mm. tuomalla esiin tuotannon laatua, ympäristövaikutuksia, tarinoita ja alueellista merkitystä.
- Hyödynnetään teknologiaa saatavuuden parantamisessa (esimerkiksi verkkokauppa).

# RUOKAKETJU

Joni Rahunen @ aitomaaseutu.fi



### 3. Ruokaketjun jalostusastetta ja volyyymiä on nostettu.

- Vahvistetaan lähiruokaketjun toimivuutta, jotta tuotteita on kattavasti kuluttajien ja julkisten toimijoiden saatavilla.
- Lisätään metsien luomusertifiointia, jotta saadaan esim. luomumarjatuotteita markkinoille.
- Tukijärjestelmien tulisi olla yksinkertaisia ja kannustavia.

### 4. Ruoantuotannon kestävyttä ja vastuullisuutta on parannettu.

- Lisätään verkostoitumista ja yhteistyötä laajasti: yritysten, oppilaitosten, tutkimuksen, neuvonnan sekä hankkeiden välistä.
- Hyödynnetään ja tuotetaan ennakoitietoa kuluttajakäyttäytymisen ja ruokatottumusten muutosten arvioimiseksi.
- Edistetään elintarvikealan vientiä mm. yhteistyöhankkeilla.
- Tuetaan yritysten investointeja ja kehittämistä.
- Edistetään tuotteiden sertifiointeja, brändäystä ja nimisuojausta.
- Lisätään koko ruokaketjun sitoutumista kannattavan toiminnan edistämiseen.
- Kannustetaan yhdistämään ruokaa matkailuun, paikalliseen kulttuuriin, kalastukseen ja maisemaan.
- Lisätään tietoa ruokaketjun vastuullisuudesta ja ilmastonmuutokseen vaikuttavista tekijöistä.
- Edistetään uusiutuvien energialähteiden ja bioenergian käyttöä.
- Hyödynnetään Järvi-Suomen maaseudun ympäristö- ja ilmasto-ohjelman toimenpiteitä.

# SININEN BIOTALOUS



Vesien tilan tulisi olla vähintään hyvä vuoteen 2027 mennessä. Vesistöjen tilaan vaikuttaa luontaisen kuormituksen lisäksi ihmistoiminta, kuten maaja metsätalouden hajakuormitus ja paikallinen pistekuormitus. Myös ilmastomuutoksen tuomat haasteet on huomioitava: sademäärien kasvu ja lauhhat talvet lisäävät valuntaa vesistöihin ympäri vuoden.

Riittävät ja hyvälaatuiset vesivarat ovat kriittisiä myös huoltovarmuuden ja varautumisen näkökulmasta. Maaseudun hajautetun vesihuoltojärjestelmän ylläpitoon ja kehittämiseen tulee kiinnittää erityistä huomiota niin teknisen infran kuin tekijöidenkin näkökulmasta.

Kaupallisen kalastuksen toimintaedellytykset on turvattava. Kotimaisten luonnonkalojen kalastus on ilmastonäkökulmasta kannatettavaa. Tavoitteena on myös vesistöjen nykyistä parempi hyödyntäminen matkailussa sekä uusien, kestävästi tuotettujen liiketoimintamahdollisuuksien kehittäminen vesistöjen äärelle. Uudenlaisten tuotekehitysmenetelmien lisäksi tarvitaan monipuolista viestintää, yhteistyötä ja verkostoitumista.



# VESISTÖT MONIPUOLISESTI

Keijo Penttinen @ aittomaaseutu.fi



## TAVOITETILA VUODELLE 2027

Mitä pitää tapahtua, että tavoitetilaan päästään?

### 1. Kaikkien vesien (järvet, joet ja pohjavedet) tila on hyvä.

- Uusia toimijoita otetaan mukaan.
- Keski-Suomen vesistökuunnostusverkosto valjastetaan tavoitteiden eteenpäin viemiseen.
- Hyödynnetään valuma-aluekohtaista vesien kunnostusta ja alueen toimijoiden sitouttamista kunnostamiseen.

### 2. Vesistöihin liittyvä liiketoiminta toteutuu kestävästi.

- Käytännön tutkimus otetaan osaksi liiketoiminnan kehittämistä.

### 3. Kaupallinen kalastus sekä kalastajien määrä on kasvanut.

- Kalakantatietoa kehitetään ja hyödynnetään.
- Ammattimaista kalastusta tuetaan merkittävästi.
- Kalatuotteiden jalostusta lisätään.
- Investointiavustuksia hyödynnetään täysimääräisesti.

### 4. Vesistöjä hyödynnetään täysimääräisesti matkailussa.

- Kansainvälisyyttä ja kansainvälistä markkinointia lisätään.
- Digitaalisuutta hyödynnetään.
- Uuden TK-tiedon tuomia ratkaisuja otetaan yritysten ja toimijoiden yhteiseen käyttöön ja hyödynnetään esimerkiksi matkailussa.

# VETOVOIMAINEN MAASEUTU

Hanna-Kaisa Hämäläinen © aitomaaseutu.fi

Saavutettavuus on keskeinen tekijä maaseudun elinvoiman näkökulmasta. Tarvitaan kunnossa olevat tiet sekä toimivat liikenne- ja tietoliikenneyhteydet. Teiden kunto on oleellisen tärkeä yritysten kuljetuksille ja matkailulle. Ilmastonmuutoksen aiheuttamaan kulumiseen tulee varautua.

Etätyö mahdollistaa monipaikkaisen asumisen ja maaseudun kausiväestön kasvun. Tietoliikenneyhteydet on saatava kuntoon. Digitaalisten verkkojen on toimittava luotettavasti ja riittävällä nopeudella myös taajamien ulkopuolella. Digitaalisten ratkaisujen kehittämiseen ja käyttöönnottoon tulee satsata.

Maaseudulla on paljon mikro- ja pk-yrityksiä sekä monialaisia maatiloja. Niiden jatkuvuus on turvattava huolehtimalla työvoiman saatavuudesta, kannustamalla nuoria yrittäjiä ja tukemalla sukupolvenvaihdoksia. Elinkeino-rakennetta tulee monipuolistaa huomioimalla erilaisten maaseutualueiden vahvuudet. Tuotekehitystä ja innovointia tuetaan monipuolisesti.

## TAVOITETILA VUODELLE 2027

Mitä pitää tapahtua, että tavoitettiin päästään?

### 1. Yritystoiminta kehittyy ja kasvaa yritys-koon kasvun ja kansainvälistymisen avulla.

- Kuntien elinvoimapalvelut kehittyvät ja niiden merkitys ymmärretään.
- Markkinointi- ja tuotteistamisosaamista lisätään.
- Palvelumuotoilua tehdään esim. luontomatkailussa.
- Yritysten kasvuhaluus ja rohkeus lisääntyvät esim. yritysryhmä-hankkeiden avulla.
- Järjestetään yritys-klinikoita.

### 2. Omistajanvaihdoksia tehdään runsaasti.

- Luodaan asiantuntijapalveluita omistajanvaihdoksiin.
- Nostetaan esiin positiivisia yrittäjätarinoita.
- Kehitetään uusia väyliä tiedottaa luopuvista yrityksistä ja omistajan-vaihdosten neuvontaa.

### 3. Tuotekehitys yrityksissä on lisääntynyt huomattavasti.

- Tuetaan kokeilukulttuuria, testataan ja kehitetään uusia ideoita.
- Yritykset tunnistavat TKI-palveluiden tarjonnan ja hyödyntävät niitä.
- Kehitetään innovaatiotyöpajatoimintaa.
- Kokeiluun rahoitusväline, joka mahdollistaa yrityksen toiminnan kehittämisen.
- Lisätään yhteistyötä yritysten ja oppilaitosten kesken.

### 4. Yritysten yhteistyö- verkostoja on rakentunut ja yritysten keskinäinen sparraus innovaatioiden edistämiseksi on lisääntynyt.

- Kootaan klusteripohjaisia verkostoja esim. metalli- tai puutuotealal-la. Klusterit voivat olla myös pieniä, muutaman yrityksen kokonai-suuksia.
- Kootaan yritysryhmiä ja toteutetaan verkostoitumishankkeita.
- Kehitetään keinoja toisten yrittäjien tapaamiseen, esimerkiksi yrittäjien deittipalvelu.

# ELINKEINOT



Pekka Rötönen © arto.maaseutu.fi

## 5. Osaavan työvoiman saanti ja pysyvyys on turvattu.

- Toteutetaan mestari-kisälli-hankkeita. Työssäoppiminen on hyvä tapa erityisosaamisen lisäämiseksi.
- Luodaan yritysten yhteinen "työvoimapankki", jossa työntekijä on useamman yrityksen käytössä.
- Helpotetaan toimitilojen ja asuntojen löytymistä maaseudun uusille yrittäjille. Perheenjäsenten tarpeet huomioidaan, apua etsitään myös naapurimaakuntien puolelta.
- Kehitetään kausipalveluyrittäjyyttä ja lisätään maaseudun asukkaiden tietoisuutta näistä palveluista digitaalisuuden avulla (esim. Mozilla-Hub).

## 6. Tie- ja tietoliikenne-yhteydet ovat kunnossa.

- Kyläverkkohankkeita viriää maakunnassa.
- Laajakaistat saadaan toimiviksi.
- Tieverkko pidetään riittävässä kunnossa yritysten tarpeisiin.

## 7. Digitaalisuus on lisääntynyt ja kehittynyt etenkin pienissä yrityksissä.

- Yritysten digiosaamista parannetaan tukitoimien avulla.

## 8. Nuoria on saatu yritysten jatkajiksi ja he perustavat uusia yrityksiä maaseudulle.

- Nuoria kannustetaan yrittäjyyteen jo koulussa (esim. yrityskylä), kokeiluja helpotetaan, uusia konsepteja kehitetään (esim. kesäyrittäjyysseteli).
- Keski-Suomi nousee nuorten yrittäjyyden kokeilumaakunnaksi.
- Nuorten yrittäjien tuotteiden ja palveluiden hankinta yrityksissä yleisty.
- Kuntiin nimetään nuorten yrittäjyyden edistämisen vastuuhenkilöt.

## 9. Yritysilmapisto on muuttunut positiivisemmaksi.

- Huolipuhe vähenee – lannistus innostukseksi!
- Lisätään viestintää hyvistä ideoista ja käytännöistä. Vaikutetaan yritysilmapiiriin positiivisten esimerkkien avulla.
- Rohkeutta nähdä valtavirran ohi! Paluu entiseenkin voi olla uusi mahdollisuus.
- Järjestetään tilaisuuksia, joissa paikalliset ihmiset kohtaavat ja pääsevät keskustelemaan, ideoimaan ja sparraamaan mahdollisuuksia.
- Tuodaan yrittäjiä, kehittäjiä ja muita innovatiivisia ja innostuneita ihmisiä myös muualta kertomaan toimivista malleista ja ideoista.

# VETOVOIMAINEN MAASEUTU

Maaseutuasumisen vetovoimaisuutta vahvistetaan lisäämällä maaseudun asumisviihtyvyyttä yleishyödyllisillä investoinneilla. Kehittämishankkeiden avulla voidaan vaikuttaa kylien asukkaiden osaamiseen, hyvinvointiin ja turvallisuuteen. Myös maaseudulla iso haaste on ikääntyvän väestön palveluiden turvaaminen.

Vetovoimainen maaseutu koostuu kunnossa olevasta perusinfrastrasta (tieverkko, digiyhteydet, turvallisuus) sekä mahdollisuudesta asua monipaikkaisesti ja tehdä etätöitä. Digitaalisuutta hyödynnetään maaseudun asukkaiden hyvinvoinnin ja turvallisuuden edistämiseksi. Toimiva julkinen liikenne on vetovoimatekijä, mutta myös maaseudulle sopivien liikkumisen jakamistalousmallien innovointi ja kehittäminen on tärkeää.

Kiinnostusta maalla asumiseen lisää kylien ja niiden asuntotarjonnan parempi esille tuominen. Monimuotoisen maaseutuasumisen edistämiseen haetaan uudenlaista perusasennoitumista älykkäällä kylätoiminnalla.

Leena Koponen

## TAVOITETILA VUODELLE 2027

Mitä pitää tapahtua, että tavoitettiin päästään?

### 1. Tie- ja tietoliikenneyhteydet ovat kunnossa.

- Hiekkatiet/asfalttiet-ratkaisu. Pääasia on, että tiet ovat kunnossa.
- Myös kevyenliikenteen olemassaolo ja väylät ovat tärkeitä.
- Ymmärretään tietoliikenneyhteyksien parantamisen merkitys, mm. kyläverkot kuntoon.
- Vesihuolto ja sähkönjakelu toimivat luotettavasti.

### 2. Kiinnostus maaseutuasumiseen on kasvanut.

- Monipaikkaisuuden tarjoamat mahdollisuudet selvitetään ja hyödynnetään kehittämistyössä.
- Kyläelämää elävöitetään – voimaa haetaan paikallisesta kulttuurista ja luonnosta.
- Kylillä on hyvinvointia edistävää tekemistä ja harrastusmahdollisuuksia eri ikäryhmille, myös lapsille ja nuorille.
- Hyvinvointia ja turvallisuutta edistetään erilaisilla hankkeilla.
- Maakunnallisella markkinointihankkeella edistetään kiinnostusta maaseutuasumiseen.
- Toteutetaan kylien esittäytymisillat: mitä mahdollisuuksia kunta tarjoaa asumiseen, mitä kylät tarjoavat uusille asukkailla.
- Maaseudun asumisvaihtoehtoja lisätään ihmisten erilaiset toiveet huomioiden.

# ASUMINEN

Hanna-Kaisa Hämäinen © aito.maaseutu.fi

### 3. Maaseudun peruspalvelut toimivat.

- Kylille muuttajille tarjotaan yhteisöllistä tukea.
- Tutustumismahdollisuuksia maalla asumiseen mm. kausiasumisen ja asumiskokeilun muodossa. Kesärengelle ja taidetorppareille tarjotaan mahdollisuuksia maalaiselämän kokeiluun.
- Osuuskunta-asumisen mahdollisuudet selvitetään.
- Kaavoituksen on oltava sallivampaa, jotta asuminen maaseutukunnissa on mahdollista.

### 4. Monipaikkaisuus on lisännyt maaseudun asukkaiden määrää.

- Kyläkoulut säilytetään ja niiden toimintaa monipuolistetaan.
- Palvelutuotannossa otetaan käyttöön uusia konsepteja, mm. etäerveyspalvelut.
- Liikennepalveluja parannetaan kyläbusseilla.
- Kyläkouluja ja -taloja käytetään ja kehitetään palvelemaan hyvinvointia – käytössä on riittävä ja motivoiva välineistö.
- Peruspalvelujen järjestämisessä huomioidaan eri käyttäjäryhmien tarpeet.

### 5. Digitaalisuus on lisääntynyt ja kehittynyt asukkaiden ja toimijoiden keskuudessa.

- Kuntien ja kyläyhdistysten tiloja käytetään etätyöskentelyyn.
- Vaikutetaan poliittisiin päättäjiin, jotta kaavoitus mahdollistaa monimuotoisen maaseutuasumisen.
- Hyvä nettiyhteys kaikkien saataville – digitaidot riittävälle tasolle.
- Digituki on näkyvää ja sitä on helposti saatavilla joka kunnassa vapaaehtoisten digitutoreiden tarjoamana.

# MAASEUTURAAHOITUSTA KEHITTÄMISEN TUEKSI

Keski-Suomen ELY-keskus rahoittaa mautilojen, maataloustuotteiden ensiasteen jalostusta harjoittavien pk-yritysten ja maaseudun mikroyritysten perustamista, investointeja ja kehittämistä. Tukea myönnetään myös elinkeinoja kehittäville ja maaseudun elinvoimaisuutta lisääville hankkeille. Keski-Suomi on kokonaisuudessaan maaseutuohjelman toteutusalueita lukuun ottamatta Jyväskylän kaupunkialuetta.

## TUET MAATILOILLE

ELY-keskus myöntää tukia mautilojen investointeihin ja toiminnan kehittämiseen. Investointitukien avulla pyritään kehittämään ja tukemaan mautilojen rakennetta ja kilpailukykyä. Nuoren viljelijän aloitustuella rahoitetaan mautiloja sukupolven- ja omistajanvaihdoksia. Ei-tuotannollisen investoinnin korvausta voi hakea kosteikkojen ja kaksitasoumien rakentamiseen sekä turvepeltojen muuttamiseen kosteikoiksi. Jokainen suomalainen maatila voi saada myös neuvontaa 10 000 euron edestä vuosina 2023–2027.

## YRITYSTUET

Jos yrityksesi sijaitsee maaseudulla, voit saada maaseuturahoituksesta tukea:

- yritystoiminnan kehittämiseen,
- yritystoiminnan aloittamisen tai laajentamisen investointeihin,
- kehittämisen tai investoinnin edellytysten selvittämiseen ja tuen hakemisen valmisteluun.

## Kehittämisavustus

Kehittämisavustusta voidaan myöntää:

- maa- ja metsätalouden ulkopuoliseen toimintaan,
- ulkopuolisen asiantuntemuksen hankintaan,
- aloittavalle tai toimivalle yritykselle sekä
- investointien toteutettavuustutkimuksiin.

Tukea voidaan myöntää enintään 50 % hyväksyttävistä 5 000–100 000 € kustannuksista.

## Investointituki

Investointitukea voidaan myöntää yrityksille, joilla on kasvu- ja kehityspotentiaalia tuottaa tuotteita ja palveluita, joille on kysyntää. Tuki on tarkoitettu aloittaville sekä toimintansa vakiinnuttaneille yrityksille. Tukea voi saada 20–35 % hyväksytyistä kustannuksista 10 000–1,5 milj. € investointeihin. Tuki uusiutuvan energian ja biokaasulaitoksien laajentamiseen ja perustamiseen on 20–50 % hyväksytyistä 10 000–2 milj. € kustannuksista.

Tukea voi hakea aineellisiin ja aineettomiin investointeihin, kuten rakentamiseen, koneisiin ja laitteisiin tai patentteihin ja valmistusoikeuksiin.

## Maatilan yritystuet

Jos sinulla on maatila, voit saada maaseudun yritystukea

- maatalouden ulkopuolisen yritystoiminnan käynnistämiseen tai kehittämiseen,
- maatalouden ulkopuoliseen yritystoimintaan liittyviin investointeihin
- maatilasi maataloustoiminnan uudistamiseen liittyviin kokeiluihin (vain Leader).

Maatalouden ulkopuolista yritystoimintaa on mikä tahansa muu yritystoiminta, joka ei ole maatalouden alkutuotantoa tai maataloustuotteiden jalostusta.

## KEHITTÄMISHANKKEET

Kehittämishankkeilla voi toteuttaa monia ideoita, jotka parantavat maaseudun elinkeinoja, palveluja ja elämänlaatua. Hankkeen tuloksista hyötyvät maa- ja metsätalousyrittäjät sekä muut maaseudun yrittäjät ja asukkaat.

## Koulutus- tai tiedonvälityshanke

Tukea voidaan myöntää maatalouden, metsätalouden ja maaseudun yritysten, yhteisöjen ja asukkaiden osaamisen ja tiedon lisäämiseen. Toimenpiteet voivat olla esim. ammatillista ryhmäkoulutusta yrittäjille, ympäristö- ja ilmastotiedon jakamista maaseudun asukkaille tai erilaisten suunnitelmien laatimista. Tukitaso 70–100 %.

## Yhteistyöhanke

Yhteistyöhankkeilla ratkaistaan yhteisiä haasteita. Näissä hankkeissa työskennellään yhdessä mm. ympäristön tilan parantamiseksi. Yhteistyön muotoina voivat olla myös yritys- ja viljelijäryhmähankkeet, joissa yrittäjät voivat esimerkiksi kehittää digitaalisia työkaluja yhteiseen käyttöön tai yhteistä markkinointia. Tukitaso 60–100 %.

## Yleishyödyllinen kehittämis- tai investointihanke

Hankkeessa voidaan esim. kehittää uusia tapoja tuottaa maaseudun palveluja, lisätä maaseudun asukkaiden hyvinvointia ja toimintaa, parantaa asuinympäristöä tai kunnostaa yhteisiä tiloja. Tukitaso 40–100 %.



Hanna-Kaisa Hämäläinen © aitomaaseutu.fi

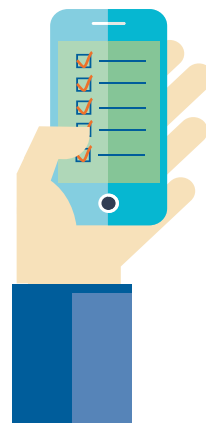
## HAE RAHOITUSTA

Ota yhteyttä Keski-Suomen ELY-keskuksen asiantuntijaan ja esitä ideasi. Asiantuntijat neuvovat hakemuksen tekemisessä. Tee hakemus sähköisesti Hyrrä-palvelussa. Kirjautuaksesi Hyrrään tarvitset suomi.fi-tunnisteen.

## LEADER-RAHOITUS

Paikalliseen kehittämiseen voi hakea rahoitusta myös Leader-ryhmiltä. Ota tällöin yhteyttä alueesi Leader-ryhmään:

- Jyväsräi ry.
- Maaseutukehitys ry.
- Vesuri-ryhmä
- Viisari ry.



Lisätietoja rahoitusmahdollisuuksista ja yhteystietomme löytyvät osoitteesta [maaseutu.fi/keski-suomi](https://maaseutu.fi/keski-suomi)



# NÄIN HAET RAHOITUSTA

1. Tarvittaessa ota yhteyttä rahoituksen asiantuntijaan ja esitä ideasi.
2. Tutustu maaseuturahoitusta ohjaaviin alueellisiin linjauksiin osoitteessa: [www.maaseutu.fi/keski-suomi/maaseuturahoitus](http://www.maaseutu.fi/keski-suomi/maaseuturahoitus)
3. Laadi hankesuunnitelma ja sille budjetti.
4. Kokoa hakemukseen tarvittavat liitteet.
5. Tee rahoitushakemus sähköisessä Hyrrä-järjestelmässä.
6. Saat ilmoituksen, kun hakemuksesi on tullut vireille. Tästä lähtien voit toteuttaa hanketta omalla riskillä, ja hankkeelle voi syntyä kuluja.
7. Tutustu rahoituspäätökseen huolellisesti. Jos se on myönteinen, noudata päätöksessä annettuja määräaikoja.

## LUE LISÄÄ

[www.ely-keskus.fi/maaseudun-kehittaminen](http://www.ely-keskus.fi/maaseudun-kehittaminen)  
[www.maaseutu.fi/keski-suomi](http://www.maaseutu.fi/keski-suomi)  
[www.ruokavirasto.fi/tuet](http://www.ruokavirasto.fi/tuet)  
[www.maaseutuverkosto.fi](http://www.maaseutuverkosto.fi)

