



NTM-centralen i Österbotten
Landsbygdsenheten

Beskrivning av inriktningen av landsbygdens företagsstöd på Österbottens NTM-centrals verksamhetsområde under finansieringsperioden 2023–2027

EU:s landsbygdsfinansiering under finansieringsperioden 2023–2027 gör det möjligt att stöda företag på landsbygden. Enligt EU:s specifika mål är ett centralt mål vid stödjande av landsbygdsföretag att främja sysselsättning, tillväxt, jämställdhet, social delaktighet och lokal utveckling i landsbygdsområdena. Enligt den nationella lagstiftningen är målet att i enlighet med principerna för en hållbar utveckling modernisera och öka näringsverksamheten på landsbygden samt göra den mångsidigare och förbättra verksamhetsbetingelserna och konkurrenskraften för landsbygdsföretagen. Under finansieringsperioden 2023–2027 kan landsbygdens företagsstöd beviljas för betydande investeringar och utvecklingsåtgärder vid landsbygdsföretag. Uppstart av ny företagsverksamhet på landsbygden kan stödjas via startstöd.

För utvecklingen av landsbygden under åren 2023–2027 har NTM-centralen i Österbotten samordnat arbetet med en regional utvecklingsplan för landskapen Österbotten och Mellersta Österbotten. I utvecklingsplanen beskrivs regionernas utvecklingsbehov, prioriteringar och åtgärder. Den regionala utvecklingsplanen styr inriktningen av finansieringen från Finlands CAP-plan 2023–2027 på Österbottens NTM-centrals område i landskapen Österbotten och Mellersta Österbotten. Strävan är att den finansiering som riktas till landsbygdsföretag ska användas för att svara på följande utvecklingsbehov som identifierats i den regionala utvecklingsplanen:

- ✓ Främja uppkomsten av ny företagsverksamhet och en mångsidigare näringsstruktur på landsbygden
- ✓ Stöda konkurrenskraft, förnyelse och tillväxt vid arbetsgivarföretag på landsbygden
- ✓ Vidareförädla jordbruks- och naturprodukter samt öka tillgången till närproducerad och inhemsk mat och dess popularitet
- ✓ Främja tillgången till kunnig arbetskraft
- ✓ Främja fler lösningar som bygger på bioekonomi och cirkulär ekonomi, självförsörjning av energi samt hållbart nyttjande av områdets naturresurser
- ✓ Främja utvecklingen av miljö- och klimatvänliga utsläppsreducerande produkter, metoder, lösningar och teknologier
- ✓ Främja hållbar turism i skärgården och på landsbygden och dra nytta av natur och jordbruk inom turism och Green Care-verksamhet

Inom ramen för de tillgängliga utvecklingsmedlen strävar NTM-centralen i Österbotten efter att inrikta företagsstöden så att de ger största möjliga regionala effekt på landsbygdsområdenas utveckling. De utdelningsbara medlen bör användas mångsidigt till landsbygdens utveckling så att det stöd som beviljas per projekt står i rätt proportion till de begränsade medlen.

Bestämmelser om inriktningen av landsbygdens företagsstöd under finansieringsperioden 2023–2027 finns i författningar som gäller hela landet:

- ✓ Lagen om stödjande av landsbygdens utveckling under finansieringsperioden 2023–2027 (1325/2022)
- ✓ Statsrådets förordning om företagsstöd för landsbygden under finansieringsperioden 2023–2027 (646/2023)

NÄRINGS-, TRAFIK- OCH MILJÖCENTRALEN I ÖSTERBOTTEN

0295 028 500
www.ntm-centralen.fi
FO-nummer 2296962-1

Registratur
PB 131, 65101 Vasa
registratur.osterbotten@ntm-centralen.fi

15.6.2023

Vilka åtgärder som finansieras med företagsstöden för landsbygden väljs ut i ett urvalsförfarande med hjälp av urvalskriterier. Den 2.3.2023 fastställde jord- och skogsbruksministeriet de urvalskriterier som tillämpas på företagsstöd för landsbygden vid genomförandet av Finlands CAP-plan 2023–2027. Urvalskriterierna består av sex olika temaområden: platsen där åtgärden genomförs, åtgärdens lämplighet, åtgärdens genomförbarhet, den ekonomiska potentialen, sysselsättningseffekterna och den övergripande hållbarheten. Urvalskriterierna används för bedömning av stödansökningarna och de tillämpas på åtgärder som gäller etablering, utveckling och investeringar. Urvalskriterierna tillämpas på samma sätt på alla NTM-centralers områden. Avsikten med urvalskriterierna är att försäkra sig om att de sökande får en jämlik behandling, att de ekonomiska resurserna används på ett bättre sätt och att åtgärderna inriktas på ett sätt som är i överensstämmelse med målsättningen att främja utveckling av landsbygden. Ifall det inom ramen för den årliga finansieringskvoten inte är möjligt att bevilja stöd i första hand till alla stöddugliga ansökningar, beviljas stöd till de företag vars verksamhet bedöms bäst främja den regionala planen enligt poängsättning utifrån urvalskriterierna.

Områdesindelningar och tyngdpunkter på områdena

Landsbygdsprogrammets företagsfinansiering ska i huvudsak riktas till företag på landsbygdsområden. Vid inriktningen av finansiering utifrån utvecklingsåtgärderna i den regionala planen för utveckling av landsbygden betonas framför allt glesbygd och kärnlandsbygd. I Österbottens NTM-centrals regionala plan för utveckling av landsbygden har de centrala tätortsområdena i Vasa och Karleby avgränsats att inte omfattas av landsbygdsens företagsfinansiering (bilaga 1 och 2). Till det centrala tätortsområdet i Vasa hör också Runsor samt områdena Smedsby, Fågelberget och Stormossen i Korsholms kommun.

På Österbottens NTM-centrals verksamhetsområde läggs tyngdpunkten för företagsfinansieringen på mikro- och småföretag på landsbygden som eftersträvar uppstart, tillväxt och utveckling. Stödet riktas i första hand till mikro- och småföretag som ligger på kärnlandsbygden och glesbygden så som de definieras i klassificeringen av landsbygd och städer i Finlands miljöcentrals regiontypologi från 2020. På Österbottens NTM-centrals verksamhetsområde kan företagsstöd för landsbygden beviljas enligt följande:



Företagsverksamhet i anknytning till jordbruket

- Investeringsstöd
- Genomförbarhetsstudie för investering
- Utvecklingsstöd
- Startstöd

Investerings-, utvecklings- och startstöd kan beviljas en gårdsbruksenhet på landsbygden för etablering och utveckling av företagsverksamhet inom en bransch som inte hör till jord- och skogsbruket (företagsverksamhet i anknytning till jordbruket). Stödet inriktas till investerings- och utvecklingsåtgärder som syftar till företagsverksamhet från flera inkomstkällor. En förutsättning för beviljande av startstöd är att gårdsbruksenheten inte är större än ett mikroföretag. Den årliga omsättning som eftersträvas för den företagsverksamhet som stöds ska vara minst 15 000 euro.

15.6.2023



Mikro- och små företag

- Investeringsstöd
- Genomförbarhetsstudie för investering
- Utvecklingsstöd

Investerings- och utvecklingsstöd kan beviljas till mikro- och småföretag på landsbygden. För bestämmande av företagsstorleken tillämpas EU:s SMF-definition enligt vilken ett litet företags personalstyrka underskrider 50 årsverken och dess omsättning och/eller balansomslutning underskrider 10 milj. euro. Förutom de positiva effekter som investerings- och utvecklingsåtgärder vid nya och etablerade mikro- och småföretag har på sysselsättningen är det även väsentligt att företagsprojekten har positiva multiplikatoreffekter på landsbygdens regionalekonomi, såsom effekter på sysselsättning och inkomst. Förutom områdets starka näringar stöds uppkomst av ny företagsverksamhet inom nya sektorer med stor tillväxt- och utvecklingspotential såsom bioekonomi och turism.



Förädling av jordbruksprodukter SME-företag

- Investeringsstöd
- Genomförbarhetsstudie för investering
- Utvecklingsstöd

Investerings- och utvecklingsstöd kan beviljas till medelstora företag som bedriver förädling av jordbruksprodukter på landsbygden. Vid stödjande av små och medelstora företag på landsbygden som bedriver förädling av jordbruksprodukter inriktas stödet speciellt till att höja förädlingsvärdet, utveckla produkter utifrån konsumenternas behov och efterfrågan samt till främjande av export.

Sammanjämkning av företagsstöd för landsbygden med utvecklingsunderstöd från Europeiska regionala utvecklingsfonden (ERUF) och fonden för rättvis omställning (FRO/JTF)

Målet med sammanjämkning av landsbygdsfinansieringen från fonderna ERUF och JTF/FRO är största möjliga sammanlagda genomslag och täckning. Utvecklingsunderstöd från ERUF och JTF/FRO riktas i första hand till investeringar och utvecklingsåtgärder vid mikroföretag och små och medelstora företag i områden som enligt Finlands miljöcentrals regiontypologi 2020 definieras som inre och yttre stadsområde (Vasa, Karleby och Jakobstad).

Investeringar och utvecklingsåtgärder vid mikro- och småföretag på glesbygden, kärnlandsbygden, den stadsnära landsbygden och kransområden kring städer stöds i huvudsak med företagsstöd för landsbygden. Utvecklingsåtgärder vid mikro- och småföretag på nämnda områden kan stödas med arbets- och näringsministeriets utvecklingsunderstöd, om företagsstöd för landsbygden, till exempel på grund av projektstorleken, inte kan användas för stödjande av utvecklingsåtgärden i fråga. Medelstora företag på landsbygden, förutom inom förädling av jordbruksprodukter, kan ansöka om utvecklingsunderstöd för investeringar och utvecklingsåtgärder.

15.6.2023

På de centrala tätortsområdena i Vasa och Karleby (områdesindelingskartor), på Vikby industriområde i Korsholm, på områden i staden Jakobstad och i Pedersöre (Sandsund) som enligt Finlands miljöcentrals regiontypologi 2020 definieras som inre och yttre stadsområde kan utvecklingsunderstöd beviljas till mikro- och småföretag för investeringar och utvecklingsåtgärder i enlighet med de mål som uppställts i lagen om statsunderstöd för utvecklande av företagsverksamhet 2021–2028 (758/2021).

Till mikro- och småföretag inom sådana branscher och för sådana åtgärder som man enligt Västra Finlands strategi för företagsfinansiering i regel inte beviljar arbets- och näringsministeriets utvecklingsunderstöd för investeringar och utvecklingsåtgärder, kan NTM-centralen på ovan nämnda områden bevilja företagsstöd för landsbygden, om motsvarande branscher och åtgärder är stödbara och hör till tyngdpunkterna i den nationella och regionala planen för utveckling av landsbygden (till exempel investeringar och utvecklingsåtgärder vid SMF-företag som förädlar jordbruksprodukter). Det gäller ändå inte de centrala tätortsområdena i Vasa och Karleby (områdesindelingskartor).

Villkor som gäller mottagare av företagsstöd och stödbar verksamhet

I lagen om stödjande av landsbygdens utveckling under finansieringsperioden 2023–2027 (1325/2022) och statsrådets förordning om företagsstöd för landsbygden under finansieringsperioden 2023–2027 (646/2023) föreskrivs om vilka villkor som gäller mottagaren av företagsstöd och den verksamhet som stödet beviljas för. Företagsstöd kan beviljas företag som har förutsättningar att bedriva kontinuerligt lönsam verksamhet och som har en tillräckligt stor marknad för sina produkter/tjänster. Den verksamhet som stöds ska vara tillräckligt omfattande. Det investerings- eller utvecklingsprojekt som stödet söks för ska vara betydande i förhållande till omfattningen av företagets verksamhet. En förutsättning för beviljande av stöd är att finansieringen har en klar identifierbar betydelse för projektets genomförande. Det stöd som beviljas ska ha en avsevärd inverkan på att åtgärden kan genomföras snabbare, med högre kvalitet, mer omfattande med hjälp av det stöd som beviljas eller att åtgärden inte skulle genomföras alls utan att stöd beviljas. Den företagsverksamhet som är föremål för stödet ska ge åtminstone en företagare eller arbetstagare som verkar i företaget huvudsaklig utkomst. Därmed riktas stödet i första hand till yrkesmässig företagsverksamhet som bedrivs på heltid.

En förutsättning för beviljande av företagsstöd är att beviljandet av stödet inte bedöms orsaka mer än ringa snedvridning av konkurrensen och verksamheten på marknaden. Företagsstöden får inte ha någon snedvridande effekt på konkurrenssituationen i strid med den tillämpliga lagstiftningen. Stöd till ett företag som är verksamt på en lokal marknad kan endast beviljas om det kan göras en sådan bedömning att företaget med sina produkter eller tjänster ersätter de produkter eller tjänster som skaffas utanför området eller kompletterar det lokala eller regionala utbudet när de verksamma företagen inte förmår tillgodose efterfrågan i rimlig utsträckning.

NTM-centralen beaktar konkurrenssituationen bl.a. i sina egna finansieringsriktlinjer på så sätt att branscher där det av tradition råder hård konkurrens i regel inte beviljas stöd.

Anvisningar som gäller faktorer som begränsar möjligheten att få stöd

Av skäl som hänför sig till lönsamhet och för att undvika en snedvridande effekt på konkurrensen beviljas stöd i regel inte till följande branscher och åtgärder:

- trafik och transport
- import-, agentur-, detalj- och partihandel och Internet-baserade webbshoppar inom dessa branscher

15.6.2023

- personliga konsumenttjänster på den lokala marknaden (t.ex. frisörsalonger, massörer, gym, skönhetsalonger och service och reparation på personbilar)
- sedvanliga material- eller fastighetsinvesteringar inom social- och hälsovårdsbranschen (bl.a. dag- och vårdhem, läkarstationer, äldreomsorg)
- lagstadgad basservice som ankommer på kommuner, välfärdsområden eller staten
- jordbyggnadsbranschen
- byggbranschen inklusive VVS och el, om företagets verksamhet omfattar endast entreprenad
- restaurangverksamhet, såsom caféer, barer och lunchrestauranger, förutom om verksamheten har en anknytning till turism
- bilanskaffningar och fortskaffningsmedel, bl.a. traktorer och jordbyggnadsmaskiner
- placerings- och uthyrningsverksamhet, förutom uthyrningsverksamhet som bedrivs inom turismbranschen
- häst- och travstall med färre än 10 platser, då verksamheten i huvudsak grundar sig på uthyrning av stallplatser

Investeringar

Stöd kan beviljas för nya och begagnade maskiner. Stöd beviljas i första hand för nya maskiner. När stöd beviljas för begagnade maskiner förutsätts att anskaffning och användning av begagnade maskiner är ändamålsenligt med beaktande av företagets ekonomiska resurser, lämpligheten med att använda sig av en begagnad maskin med avseende på den planerade företagsverksamheten och företagets möjligheter att med hjälp av den begagnade maskinen nå tillväxt, utveckling eller förbättrad konkurrenskraft. Den begagnade maskinen ska till sina tekniska egenskaper lämpa sig för det planerade syftet, av den återstående ekonomiska livslängden ska återstå minst tre år och anskaffningen ska förbättra investeringens totalförmånlighet.

Stöd beviljas inte för en begagnad maskin som är avsedd för professionell flisentreprenad.

När investeringsstöd beviljas för byggande och anskaffning av en fastighet riktas stödet i första hand till uppstart av ny företagsverksamhet och utvidgningar av etablerade företag genom vilket företagets verksamhet förnyas och/eller konkurrenskraften stärks. Investeringen ska leda till en betydande förändring i företagets verksamhet. Investeringsstöd beviljas inte för anskaffning av en fastighet i vilken företaget tidigare har verkat på hyra och fastigheten köps med avseende på eget bruk.

Investeringsstöd riktas till kostnader som hänför sig till nettotillväxten. I en situation där ett verksamt företag anskaffar en fastighet eller bygger nya lokaler och säljer eller tar ur bruk sina gamla lokaler, riktas investeringsstödet till de nya lokalernas kvadratmetrar minskat med de gamla lokalernas kvadratmetrar. Investeringsstödet riktas i första hand till köp eller byggande av lokaler som företaget behöver för produktion. I regel beviljas inte stöd för exempelvis service-, reparations-, förvarings- eller lagerutrymmen för egna maskiner.

Maximibeloppet på godtagbara kostnader för investeringar

Maximibeloppet för de godtagbara kostnader som ligger till grund för stödet är 1 500 000 euro av investeringens totala kostnader. För kostnader som överstiger det beloppet beviljas inget stöd. Om stödet beviljas för förädling och saluföring av jordbruks- och naturprodukter eller för investeringar i förnybar energi eller biodrivmedel, är det ovan avsedda maximibeloppet dock 2 000 000 euro.

15.6.2023

För att inom ramen för de tillgängliga utvecklingsmedlen bäst främja målen i 1 § i lagen om stödjande av landsbygdens utveckling under finansieringsperioden 2023–2027 (1325/2022) och målen i den regionala planen för utveckling av landsbygden samt för att få största möjliga regionala effekt anser NTM-centralen i Österbotten att de utdelningsbara medlen bör användas mångsidigt till landsbygdens utveckling och att det stöd som beviljas per projekt ska stå i rätt proportion till de begränsade medlen. Således, ifall den årliga/ansökningsomgångsspecifika beviljningsbara kvoten är liten i förhållande till totalbeloppet på de stödbara ansökningar som främjar programmålen, kan NTM-centralen använda sin prövningsrätt och avgränsa större investeringsprojekt så att som godtagbara kostnader för investeringen godkänns ett belopp som är lägre än maximibeloppet på de högst godtagbara kostnaderna.

När stöd beviljas för mobila flis- och krossningsmaskiner för flisning och krossning av flis- och biomassa beaktas maskinens planerade marknads- och bruksområde. Ifall maskinens planerade marknads- och bruksområde i huvudsak är på stödområde 2 eller 3 kan NTM-centralen, för att undvika snedvridande konkurrens effekter, bevilja investeringsstöd till ett företag beläget på stödområde 1 enligt stödområdet (2 eller 3) och landsbygdstypen för maskinens planerade marknads- och bruksområde (statsrådets förordning 646/2023, 33 och 34 §).

Stöd för utveckling av företagsverksamhet

Utvecklingsstöd får beviljas mikro- och småföretag samt gårdsbruksenheter för utvecklande av företagsverksamhet som inte hör till jord- och skogsbruket. Med utvecklande av företagsverksamhet avses utvecklande av produkter, tjänster, produktionsmetoder, marknadsföring och tekniska och digitala lösningar samt annan utvecklingsverksamhet som främjar en förnyelse av företagsverksamheten. Med utvecklande av företagsverksamheten avses dock inte en utvecklingsåtgärd som krävs i fråga om en produkt som produceras som ett enskilt beställningsarbete eller anbudsbaserat till kunder.

Stödet kan beviljas för högst 50 procent av de godtagbara kostnader på högst 100 000 euro som angetts som grund för stödet. Stöd kan beviljas för behövliga och skäligen kostnader för utvecklande av företagsverksamhet såsom:

- ✓ Kostnader som föranleds av utredningar och studier som är praktiska och/eller vetenskapsorienterade
- ✓ Kostnader för utvecklings- och experttjänster som anskaffas utanför företaget
- ✓ Hyreskostnader, resekostnader, kostnader för förnödenheter och material
- ✓ Lönekostnader som föranleds av genomförandet av företagets utvecklingsåtgärder (utan bikostnader) och därutöver som kalkylerade kostnader 39 procent av lönen för tiden i arbete

Lönekostnaderna och anknyttande lagstadgade kostnader kan utgöra högst 50 procent av de totala godtagbara kostnaderna för en åtgärd som genomförs med utvecklingsstöd. Till företag som bedriver förädling och saluföring av jordbruksprodukter kan utvecklingsstödet beviljas för kostnaderna för utvecklings- och experttjänster som företaget anskaffar. Företaget är stödets slutliga förmånstagare men åtgärden administreras av tjänsteproducenten.

De utvecklingsåtgärder som stöds ska vara avskilda från företagets normala verksamhet. För utvecklingsprojektet kan godkännas skäligen och betydande lönekostnader som riktas till utvecklingsarbetet, ifall arbetsinsatsen och kunnandet hos den person som utför lönearbetet bedöms vara betydelsefullt med avseende på genomförandet av utvecklingsprojektet. Till exempel anställning av en ny nyckelperson för genomförandet av projektet kan godkännas som kostnad för utvecklingsprojektet. Det kan vara motiverat att

15.6.2023

godkänna lönekostnader för befintlig personal i företaget i en situation där företaget har svårigheter att utanför företaget köpa det utvecklingsarbete som behövs (till exempel i ett produktutvecklingsprojekt).

En förutsättning för lönekostnadernas godtagbarhet är att personen har en skriftlig uppgiftsbeskrivning, arbetsinsatsen är motiverad och personens arbetsuppgifter har specificerats tillräckligt noggrant. Företagarens eller verkställande direktörens lönekostnader kan enbart av specifika orsaker godkännas som projektkostnader.

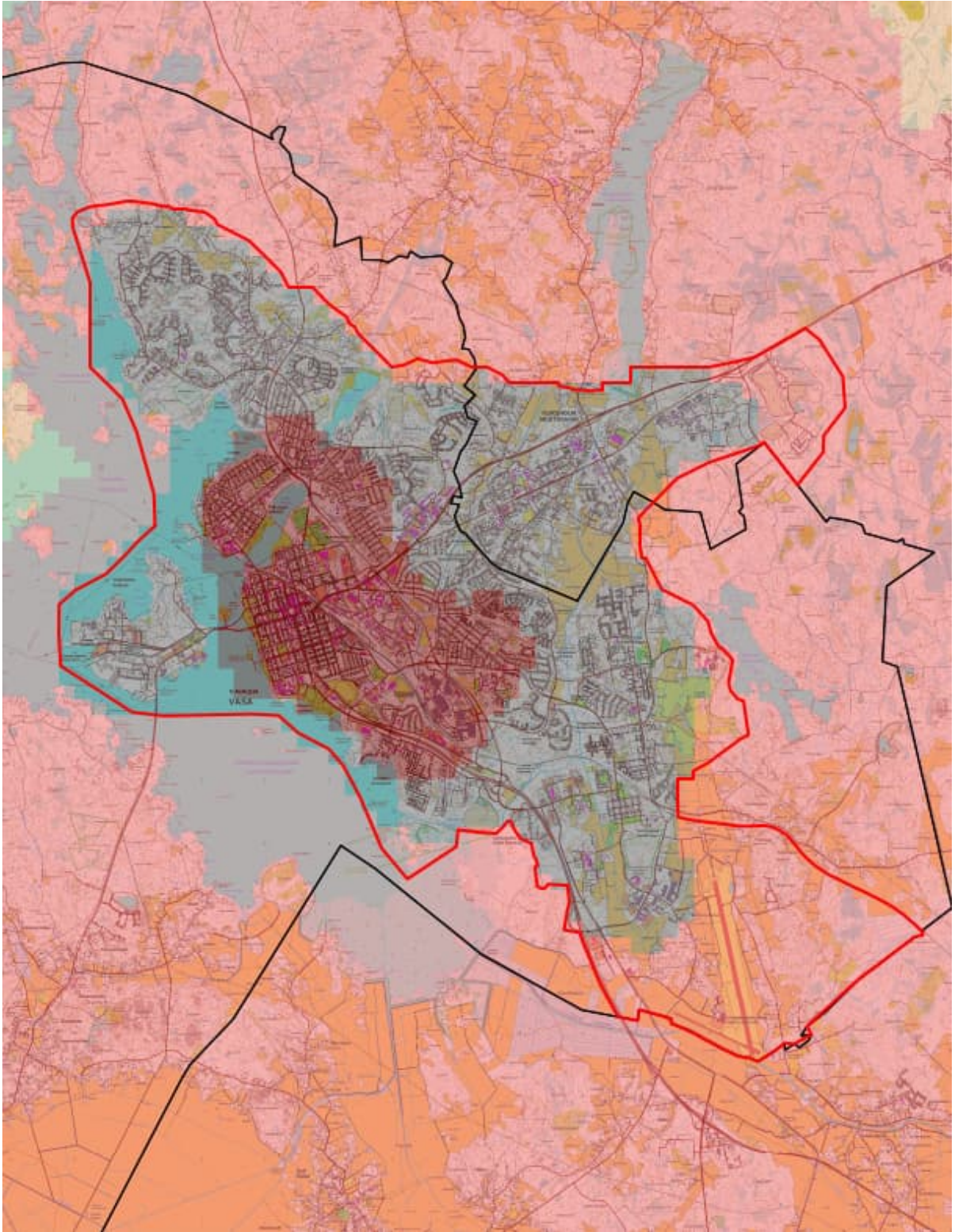
I utvecklingsprojekt som avser utveckling av produkter, material och produktionsmetoder kan skäliga kostnader för en prototyp godkännas. Den prototyp som utvecklas får inte säljas eller överlåtas till andra och inte heller tas i produktionsmässigt bruk.

Bilagor:

1. Område som stöd inte beviljas på i Vasa
2. Område som stöd inte beviljas på i Karleby
3. Stödbelopp för investeringar på stödområde I
4. Stödbelopp för investeringar på stödområde III

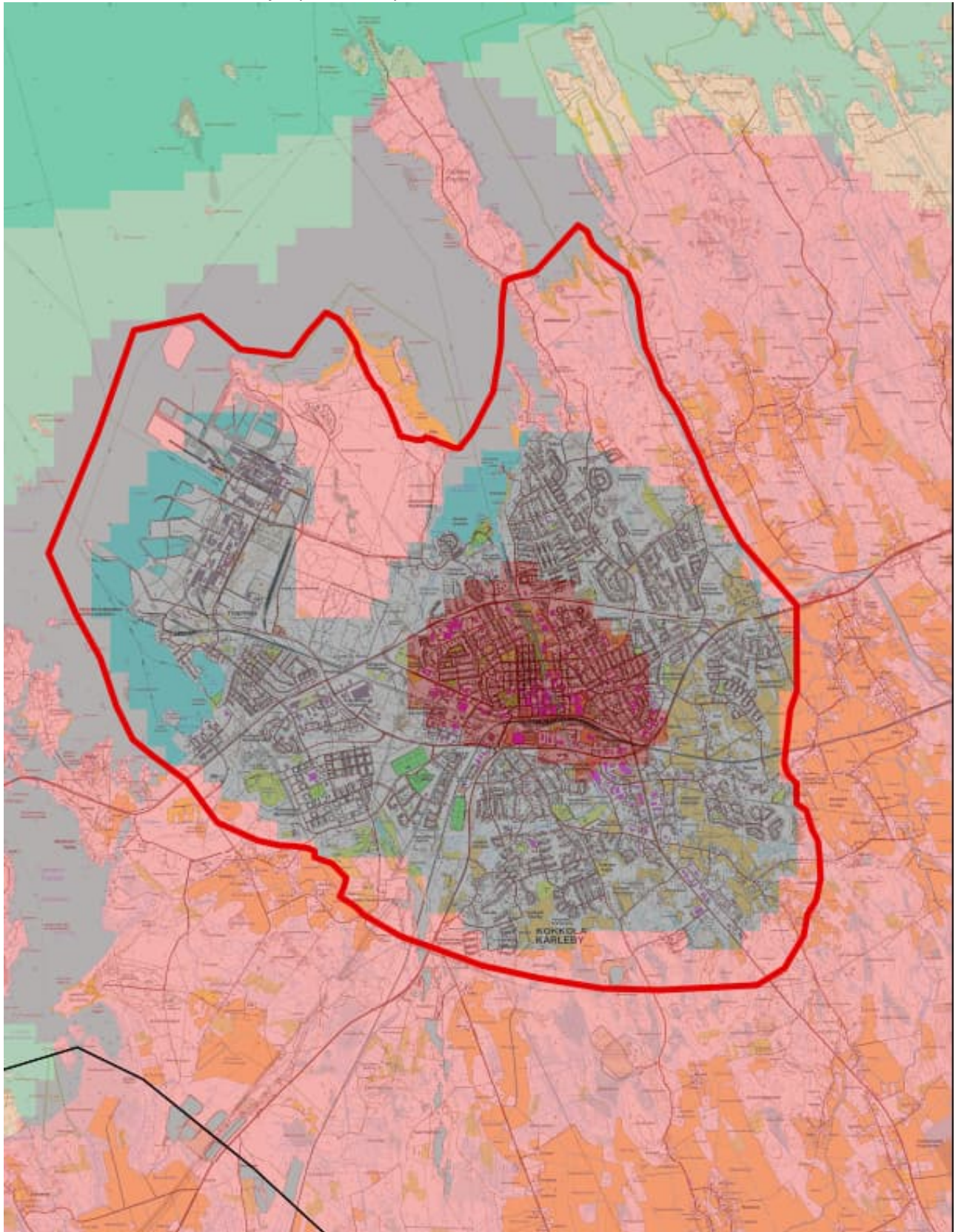
15.6.2023

1. Område som stöd inte beviljas på i Vasa



15.6.2023

2. Område som stöd inte beviljas på i Karleby

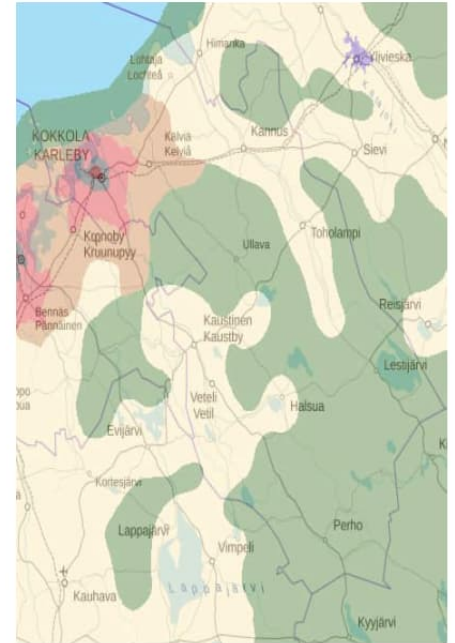


15.6.2023

3. Stödbelopp för investeringar på stödområde I

Investeringsstödsnivåer på stödområde I

	Glesbygd	Kärnlandsbygd	Övrigt landsbygdsområde
Mikroföretag	40 %	40 %	30 %
Små företag	35 %	35 %	25 %
Medelstora företag (annex-1)	25 %	25 %	20 %
Nya biogasanläggningar	50 %	50 %	50 %
Ny produktionsanläggning för förnybar energi (värme, el, trafikbränslen)	30 %	30 %	30 %
Utvidgning/förbättring av en befintlig produktionsanläggning av förnybar energi	20 %	20 %	20 %



4. Stödbelopp för investeringar på stödområde III

Investeringsstödsnivåer på stödområde III

	Glesbygd	Kärnlandsbygd	Övrigt landsbygdsområde
Mikroföretag	20 % eller 30 %*	20 % eller 25 %*	20 %
-Ö utan fast vägförbindelse	40 %	40 %	40 %
Små företag	20 % eller 30 %*	20 % eller 25 %*	20 %
-Ö utan fast vägförbindelse	35 %	35 %	35 %
Medelstora företag (annex-1)	25 %	20 %	15 %
Nya biogasanläggningar	50 %	50 %	50 %
Ny produktionsanläggning för förnybar energi (värme, el, trafikbränslen)	30 %	30 %	30 %
Utvidgning/förbättring av en befintlig produktionsanläggning av förnybar energi	20 %	20 %	20 %

* Högre stödnivå ifall stödet beviljas som de minimis stöd, eller ifall det är fråga om investeringsstöd för förädling och saluföring av jordbruksprodukter (annex-1)

