



Pohjanmaan ELY-keskus  
Maaseutuyksikkö

## **Kuvaus maaseudun yritystukien suuntaamisesta rahoituskaudella 2023-2027 Pohjanmaan ELY-keskuksen toimialueella**

EU:n maaseuturahoitus rahoituskaudella 2023-2027 mahdollistaa yritysten tukemisen maaseudulla. EU:n erityistavoitteiden mukaan keskeisenä tavoitteena maaseutuyritysten tukemisessa on edistää työllisyyttä, kasvua, sukupuolten tasa-arvoa ja sosiaalista osallisuutta ja paikallista kehitystä maaseutualueilla. Kansallisen lainsäädännön mukaan tavoitteena on kestävä kehitys periaatteita noudattaen monipuolistaa, uudistaa ja lisätä maaseudun elinkeinotoimintaa, parantaa maaseudun yritysten toimintaedellytyksiä ja kehittää niiden kilpailukykyä. Rahoituskaudella 2023-2027 maaseudun yritystukea voidaan myöntää maaseutuyritysten merkittäviin investointeihin ja kehittämistoimenpiteisiin. Uuden yritystoiminnan aloittamista maaseudulla voidaan tukea käynnistystuella.

Vuosien 2023-2027 maaseudun kehittämistä varten Pohjanmaan ja Keski-Pohjanmaan maakunnissa on laadittu Pohjanmaan ELY-keskuksen alueellinen maaseudun kehittämissuunnitelma. Suunnitelmassa on kuvattu alueiden kehittämistarpeet, painotukset ja keinot. Alueellinen maaseudun kehittämissuunnitelma ohjaa Suomen CAP-suunnitelman rahoituksen kohdentamista Pohjanmaan ELY-keskuksen alueella Pohjanmaan ja Keski-Pohjanmaan maakunnissa. Maaseutuyrityksiin suunnatulla rahoituksella pyritään vaikuttamaan seuraaviin alueellisissa kehittämissuunnitelmassa tunnistettuihin kehittämistarpeisiin:

- ✓ Uuden yritystoiminnan edistäminen ja maaseudun elinkeinorakenteen monipuolistaminen
- ✓ Maaseudun työnantajayritysten kilpailukykyyn, uudistamisen ja kasvun tukeminen
- ✓ Maatalous- ja luonnontuotteiden jatkojalostus sekä lähi- ja kotimaisen ruoan saatavuuden ja suosion lisääminen
- ✓ Osaavan työvoiman saatavuuden edistäminen
- ✓ Bio- ja kiertotalousratkaisujen lisääntymisen edistäminen, energiaomavaraisuus ja alueen luonnonvarojen kestävä hyödyntäminen
- ✓ Ympäristö- ja ilmastoystävällisten, päästöjä vähentävien tuotteiden, menetelmien, ratkaisujen ja teknologioiden edistäminen
- ✓ Kestävän matkailun edistäminen saaristossa ja maaseudulla ja luonnon ja maatalouden hyödyntäminen matkailussa ja Green Care -toiminnassa

ELY-keskus pyrkii käytettävissä olevilla varoilla saamaan aikaan mahdollisimman suuren alueellisen vaikuttavuuden maaseutualueiden kehittämiseen. Jaettavat varat on käytettävä monipuolisesti maaseudun kehittämiseen siten, että hankekohtaisesti myönnettävä tuki on oikeasuhteista rajallisiin käytettäviin varoihin nähden.

Maaseudun yritystukien kohdentamisesta rahoituskaudella 2023-2027 on säädetty kansallisesti:

- ✓ Laki maaseudun kehittämisen tukemisesta rahoituskaudella 2023-2027 (1325/2022)
- ✓ Valtioneuvoston asetus maaseudun yritystuesta rahoituskaudella 2023-2027 (646/2023)

Maaseudun yritystukien rahoitettavat toimenpiteet valitaan valintamenettelyn kautta, jossa sovelletaan valintaperusteita. Maa- ja metsätalousministeriö vahvisti 2.3.2023 Suomen CAP-suunnitelman 2023-2027 maaseudun yritystukien käytettävät valintaperusteet. Valintaperusteet muodostuvat kuudesta aihealueesta:

POHJANMAAN ELINKEINO-, LIIKENNE- JA YMPÄRISTÖKESKUS

0295 028 500  
www.ely-keskus.fi  
Y-tunnus 2296962-1

Kirjaamo  
PL 131, 65101 Vaasa  
kirjaamo.pohjanmaa@ely-keskus.fi

2023-06-15

toimenpiteen toteutuspaikka, soveltuvuus, toteutettavuus, liiketoiminnallisuus, työllisyysvaikutukset ja kokonaiskestävyys. Valintaperusteita käytetään tukihakemusten arviointiin ja niitä sovelletaan yritysten käynnistämistä, kehittämistä ja investointeja koskeviin toimenpiteisiin. Valintaperusteita sovelletaan yhdenmukaisesti kaikilla ELY-keskusalueilla. Valintaperusteiden tarkoituksena on varmistaa hakijoiden tasapuolinen kohtelu, parantaa varojen käyttöä ja kohdentaa tuki tavoitteiden mukaisesti maaseudun kehittämiseen. Mikäli vuosittaisen myöntövaltuuden rajoissa ei ole mahdollista myöntää tukea kaikille tukikelpoisille hakemuksille, tukea myönnetään ensisijaisesti yrityksille, joiden toiminnan voidaan katsoa tehokkaimmin edistävän alueellista ohjelmaa valintaperusteiden mukaisessa pistejärjestyksessä.

### Aluerajaukset ja alueiden painopisteet

Maaseutuohjelman yritysrahoitus tulee pääosin kohdentaa maaseutualueilla sijaitseville yrityksille. Alueellisen maaseudun kehittämistoimenpiteiden rahoituksen osoittamisessa painotetaan erityisesti harvaan asuttua ja ydinmaaseutua. Pohjanmaan ELY-keskuksen alueellisessa maaseudun kehittämissuunnitelmassa Vaasan ja Kokkolan kaupunkien keskustaajamat on rajattu maaseuturahoituksen ulkopuolelle (liitteet 1 ja 2). Vaasan keskustaajamaan kuuluvat myös Runsor ja Mustasaaren kunnan puolella sijaitsevat Sepänkylän, Lintuvuoren ja Stormossenin alueet.

Yritysrahoituksen pääpaino on Pohjanmaan ELY-keskuksen toimialueella perustamista, kasvua ja kehittymistä tavoittelevien maaseudun mikro- ja pienten yritysten tukemisessa. Tukea kohdennetaan ensisijaisesti Suomen ympäristökeskuksen 2020 tekemän aluetypologian maaseutu- ja kaupunkiluokituksen mukaisella ydin- ja harvaan asutulla maaseudulla sijaitseville mikro- ja pienille yrityksille. Pohjanmaan ELY-keskuksen toimialueella maaseudun yritystukea voidaan myöntää seuraavasti:



#### Maatilakytöntäinen yritystoiminta

- Investointituki
- Investoinnin toteutettavuusselvitys
- Käynnistystuki
- Kehittämistuki

Investointi-, kehittämis- ja käynnistystukea voidaan myöntää maaseutualueella toimiville maataloille maatalouden ohella harjoitettavan yritystoiminnan (maatilakytöntäinen yritystoiminta) aloittamiseen ja kehittämiseen. Tuki ohjataan monituloyrittäjyyteen tähtäävien investointi- ja kehittämistoimenpiteiden tukemiseen. Käynnistystuen myöntämisen edellytyksenä on, ettei maatalo ole kokoluokaltaan mikroyritystä suurempi. Tuettavasta yritystoiminnasta tavoiteltavan vuosittaisen liikevaihdon tulee olla vähintään 15 000 euroa.



#### Mikro- ja pienet yritykset

- Investointituki
- Investoinnin toteutettavuusselvitys
- Kehittämistuki

Investointi- ja kehittämistukea voidaan myöntää maaseutualueella sijaitseville mikro- ja pienille yrityksille. Yrityskoon määrittelyyn sovelletaan EU:n pk-yritysten määritelmä, jonka mukaan pienen yrityksen henkilöstömäärä alittaa 50 ja liikevaihto ja/tai taseen loppusumma on alle 10 milj. euroa. Uusien ja toimivien mikro- ja

2023-06-15

pienyrittäjien investointien ja kehittämistoimenpiteiden työllisyyttä edistävien vaikutuksien lisäksi olennaista on myös tuettavien yrityshankkeiden positiiviset kerrannaisvaikutukset maaseudun aluetalouteen, kuten työllisyys- ja toimeentuloaikutukset. Alueen vahvojen elinkeinojen lisäksi tuetaan uuden yritystoiminnan syntymistä uusilla kasvu- ja kehityspotentiaalia omaavilla sektoreilla, kuten biotaloudessa ja matkailussa.



### Maataloustuotteiden jalostus ja kaupan pitäminen (pk-yritykset)

- Investointituki
- Investoinnin toteutettavuus selvitys
- Kehittämistuki (palvelutuottaja hallinnoi)

Investointi- ja kehittämistukea tukea voidaan myöntää maaseutualueilla sijaitseville keskisuurille maataloustuotteita jalostaville yrityksille. Maaseudun pienten ja keskisuurten maataloustuotteiden jalostusta harjoittavien yritysten tukemisessa tukea ohjataan erityisesti jalostusasteen nostoon, kuluttaja- ja kysyntälähtöisten tuotteiden kehittämiseen ja viennin edistämiseen.

### Maaseudun yritystuen yhteensovitus Euroopan aluekehitysrahaston (EAKR) ja oikeudenmukaisen siirtymän rahaston (JTF) kehittämisavustuksiin

Maaseuturahoituksen yhteensovituksen tavoitteena EAKR ja JTF rahastojen kanssa on paras mahdollinen yhteisvaikuttavuus ja täydentävyys. EAKR ja JTF:n kehittämisavustukset suunnataan ensisijaisesti Syken 2020 aluetypologiassa sisemmäksi ja ulommaksi kaupunkialueiksi määritellyille alueille (Vaasa, Kokkola ja Pietarsaari) sijaitsevien mikro-, pien- ja keskisuurten yritysten investointeihin ja kehittämistoimenpiteisiin.

Harvaan asutulla maaseudulla, ydinmaaseudulla ja kaupunkien läheisellä maaseudulla ja kehysalueella sijaitsevien mikro- ja pienten yritysten investointeja ja kehittämistoimenpiteitä tuetaan pääsääntöisesti maaseudun yritystuella. Samoilla alueilla sijaitsevien mikro- ja pienten yritysten kehittämistoimenpiteitä voidaan tukea TEM:n kehittämisavustuksella, mikäli maaseudun yritystukea ei voida käyttää esimerkiksi kehittämishankkeen koon vuoksi kyseisen kehittämistoimenpiteen tukemiseen. Maaseutualueilla sijaitsevat keskisuuret yritykset, paitsi maataloustuotteiden jalostus, voivat hakea kehittämisavustusta investointeihin ja kehittämistoimenpiteisiin.

Vaasan ja Kokkolan taajama-alueilla (aluerajauskartat), Vikbyn teollisuusalueella Mustasaarella, Pietarsaaren ja Pedersören (Sandsund) kaupungin aluetypologiassa sisemmäksi ja ulommaksi kaupunkialueiksi määritellyillä alueilla sijaitsevien mikro- ja pienyritysten investointeihin ja kehittämistoimenpiteisiin voidaan myöntää kehittämisavustusta lain valtionavustuksesta yritystoiminnan kehittämiseksi 2021-2028 (758/2021) annettujen tavoitteiden mukaisesti.

Sellaisilla toimialoilla toimiville mikro- ja pienille yrityksille ja toimenpiteille, joille Länsi-Suomen yritysrahoitusstrategian mukaisesti pääsääntöisesti ei myönnetä TEM-kehittämisavustusta investointeihin ja kehittämistoimenpiteisiin, voi ELY-keskus yllä mainituilla alueilla myöntää maaseudun yritystukea, jos vastaavat toimialat ja toimenpiteet ovat tuettavissa ja kuuluvat kansallisen ja alueellisen maaseudun kehittämissuunnitelman painopisteisiin (esimerkiksi maataloustuotteiden jalostusta harjoittavien pk-yritysten investoinnit ja kehittämistoimenpiteet). Tämä ei kuitenkaan koske Vaasan ja Kokkolan taajama-alueita (aluerajauskartat).

2023-06-15

### Yritystuen saajaa ja tuettavaa toimintaa koskevat edellytykset

Maaseudun kehittämislaisissa (1325/2022) ja valtioneuvoston asetuksessa (646/2023) on säädetty yritystuen saajaa ja tuettavaa toimintaa koskevista edellytyksistä. Maaseudun yritystukea voidaan myöntää yritykselle, jolla on edellytykset jatkuvaan kannattavaan toimintaan ja joiden tuotteilla/palveluilla on riittävät markkinat. Tuettavan toiminnan tulee olla riittävän laajaa. Haettavan investointi- tai kehittämishankkeen tulee olla merkittävä suhteessa yrityksen toiminnan laajuuteen. Tuen myöntämisen edellytyksenä on, että rahoituksella on selkeästi todettavissa oleva vaikutus hankkeen toteutukseen. Myönnettävällä tuella tulee olla merkittävä vaikutus siihen, että hanke toteutetaan nopeammassa aikataulussa, korkeatasoisempana, laajempana tai että hanketta ei toteutettaisi lainkaan ilman myönnettävää rahoitusta. Tuettavan toiminnan on annettava pääasiallinen toimeentulo ainakin yhdelle yrityksessä toimivalle yrittäjälle tai työntekijälle. Tukea kohdennetaan näin ollen ensisijaisesti päätoimiseen ja ammattimaiseen yritystoimintaan.

Yritystuen edellytyksenä on, ettei tuen myöntämisen arvioida aiheuttavan muita kuin vähäisiä kilpailua ja markkinoiden toimintaa vääristäviä vaikutuksia. Yritystuilla ei saa olla vääristäviä vaikutuksia kilpailutilanteeseen sovellettavan lainsäädännön vastaisesti. Tukea voidaan myöntää paikallisilla markkinoilla toimivalle yritykselle vain, jos yrityksen voidaan arvioida tuotteillaan tai palveluillaan korvaavan alueen ulkopuolelta hankittavia tuotteita tai palveluita taikka täydentävän paikkakunnan tai alueellista tarjontaa silloin, kun toimivat yritykset eivät kohtuudella kykene vastaamaan kysyntään.

ELY-keskus ottaa kilpailutilanteen huomioon mm. omissa rahoituslinjauksissaan siten, että toimialat, joissa perinteisesti vallitsee kova kilpailu, rajataan pääsääntöisesti tuen ulkopuolelle.

### Ohjeistus tukimahdollisuuksia rajoittavista tekijöistä

Kannattavuussyistä sekä kilpailua vääristävien vaikutusten välttämiseksi seuraavat toimialat ja toimenpiteet jäävät pääsääntöisesti tuen ulkopuolelle:

- ✓ liikenne ja kuljetus
- ✓ maahantuonti-, agenttuuri-, vähittäis- ja tukkukauppa ja em. toimialojen internet-pohjaiset verkkokaupat
- ✓ henkilökohtaiset kuluttajapalvelut paikallisilla markkinoilla (esim. kampaamot, hierojat, kuntosalitoiminta, kauneushoitolat ja henkilöautojen huolto- ja korjaamotoiminta)
- ✓ sosiaali- ja terveysalan tavanomaiset kalusto- tai kiinteistöinvestoinnit (mm. päivä- ja hoivakodit, lääkäriasemat, vanhuspalvelut)
- ✓ kuntien, hyvinvointialueiden tai valtion vastuulla olevien lakisääteisten peruspalvelujen tuottaminen
- ✓ maanrakennustoimiala
- ✓ rakennustoimiala mukaan lukien LVI ja sähkö, jos yrityksen toiminta käsittää ainoastaan urakointia
- ✓ ravitsemistoiminta, kuten kahvilat, baarit ja lounasravintolat paitsi, jos toiminta liittyy matkailuun
- ✓ autohankinnat ja kuljetuskalusto, mm. traktorit ja maanrakennukseen käytettävät koneet
- ✓ sijoitus- ja vuokraustoiminta, lukuun ottamatta matkailuun liittyvää vuokraustoimintaa
- ✓ alle 10 hevospaikan hevos- ja ravitallit, silloin kun toiminta perustuu pääosin tallipaikkojen vuokraukseen

### Investoinnit

2023-06-15

Tukea voidaan myöntää uusiin tai käytettyihin koneisiin. Tukea myönnetään ensisijaisesti uusiin koneisiin. Myönnettäessä tukea käytettyihin koneisiin edellytetään, että käytettyjen koneiden hankinta ja käyttö on yritykselle tarkoituksenmukaista ottaen huomioon yrityksen taloudelliset resurssit, käytetyn koneen käytön soveltavuus suunniteltuun yritystoimintaan ja yrityksen mahdollisuuksiin saavuttaa käytetyn koneen avulla kasvua, kehitystä tai kilpailukyvyä parantamista. Käytetyn koneen tulee soveltua teknisiltä ominaisuuksiltaan suunniteltuun käyttöön, taloudellista käyttöikä on oltava jäljellä vähintään kolme vuotta ja sen hankkimisen on parannettava investoinnin kokonaistaloudellisuutta.

Tukea ei myönnetä ammattimaiseen haketusurakointiin tarkoitetun käytetyn koneen hankintaan.

Myönnettäessä investointitukea rakentamiseen ja kiinteistön hankintaan, tukea suunnataan ensisijaisesti uuden yritystoiminnan käynnistämiseen ja toimivien yritysten laajentamiseen, jolla yrityksen toimintaa uudistetaan ja/tai yrityksen kilpailukykyä vahvistetaan. Investoinnin tulee johtaa merkittävään muutokseen yrityksen toiminnassa. Investointitukea ei myönnetä kiinteistön hankintaan, jossa yritys on ennestään toiminut vuokralla ja toimitilat ostetaan yrityksen omaan käyttöön.

Investointitukea kohdennetaan nettokasvuun kohdistuviin kustannuksiin. Tilanteessa, jossa toimiva yritys hankkii kiinteistön tai rakentaa uudet toimitilat, ja yrityksen vanhat toimitilat myydään tai siirtyvät pois yrityksen käytöstä, myönnettävä investointituki kohdennetaan uusien tilojen laajentamiseen liittyviin neliömetreihin suhteessa vanhojen tilojen neliömetreihin. Investointituki kohdennetaan ensisijaisesti yrityksen tuotannon harjoittamiseen tarvittavien toimitilojen hankkimiseen tai rakentamiseen. Pääsääntöisesti ei tueta esim. omien koneiden huolto-, korjaus-, säilytys- tai varastotiloja.

### **Investointien hyväksyttävien kustannusten enimmäismäärät**

Tuen perusteena olevien hyväksyttävien kustannusten enimmäismäärä investoinnin kokonaiskustannuksista on 1 500 000 euroa, jonka yli meneviin kustannuksiin ei myönnetä tukea. Jos tuella tuetaan maatalous- ja luonnontuotteiden jalostusta ja kaupan pitämistä tai uusiutuvan energian ja biopoltoainien investointeja, edellä tarkoitettu enimmäismäärä on kuitenkin 2 000 000 euroa.

Jotta käytettävissä olevilla varoilla voidaan parhaiten edistää maaseudun kehittämisen tukemista rahoituskaudella 2023-2027 koskevan lain (1325/2022) 1 §:n ja alueellisen maaseudun kehittämissuunnitelman tavoitteita sekä aikaansaada mahdollisimman suuri alueellinen vaikuttavuus, Pohjanmaan ELY-keskus katsoo, että jaettavat varat on käytettävä monipuolisesti maaseudun kehittämiseen ja että hankekohtaisesti myönnettävä tuki on oikeasuhteista suhteessa rajallisiin käytettäviin varoihin. Täten jos vuosittain/tukijaksoittain käytettävä myöntövaltuuden määrä suhteessa ohjelman tavoitteita edistävien hankkeiden haettuun avustukseen on alhainen, voi ELY-keskus käyttää tarkoituksenmukaisuusharkintaa ja rajata suuret investointihankkeet siten, että investoinnin hyväksyttävät kokonaiskustannukset hyväksytään enimmäismäärää alempana.

Myönnettäessä tukea liikkuvien hake- ja murskauskoneiden hankintaan hake- ja biomassojen haketuksen/murskaukseen huomioidaan koneen suunniteltu markkina- ja käyttöalue. Mikäli koneen suunniteltu markkina- ja käyttöalue on pääosin 2 tai 3 tukialueella, kilpailua vääristävien vaikutusten välttämiseksi, ELY-keskus voi myöntää investointitukea 1 tukialueella sijaitsevalle yritykselle koneen suunnitellun markkina- ja käyttöalueen mukaisen tukialueen (2 tai 3) ja maaseututyypin (valtioneuvoston asetus 646/2023, 33 ja 34 §§) mukaan.

### **Tuki yritystoiminnan kehittämiseen**

2023-06-15

Kehittämistukea voidaan myöntää maa- ja metsätalouden ulkopuolisen yritystoiminnan kehittämiseen mikro- ja pienyritykselle sekä maatilalle. Yritystoiminnan kehittämällä tarkoitetaan tuotteiden, palveluiden, tuotantomenetelmien, markkinoinnin, teknologioiden ja digitaalisten ratkaisujen kehittämistä sekä muuta yritystoiminnan uudistumista edistävää kehittämistoimintaa. Yritystoiminnan kehittämällä ei kuitenkaan tarkoiteta yksittäisenä tilaustyönä tai tarjouskohtaisesti asiakkaille tehtävän tuotteen edellyttämää kehittämistoimintaa.

Tukea voidaan myöntää enintään 50 prosenttia tuen perusteeksi esitetyistä ja määrältään enintään 100 000 euron hyväksyttävistä kustannuksista. Tukea voidaan myöntää yritystoiminnan kehittämisestä aiheutuviin tarpeellisiin ja kohtuullisiin kustannuksiin, kuten:

- ✓ Käytännönläheisten tai tiedelähtöisten selvitysten ja tiedon hankkimisesta aiheutuvat kustannukset
- ✓ Yrityksen ulkopuoliset kehittämis- ja asiantuntijapalvelut
- ✓ Vuokrat, matkakustannukset, tarvikkeet ja aineet
- ✓ Yrityksen kehittämistoimenpiteiden toteuttamisesta aiheutuvat palkkakulut (ilman sivukuluja) ja laskennalliset henkilöstökulut 39 % työssäoloajan palkasta.

Palkkakulut ja niihin liittyvät lakisääteiset kustannukset voivat muodostaa enintään 50 % kehittämistuella toteutettavan toimenpiteen hyväksyttävistä kokonaiskustannuksista. Maataloustuotteiden jalostusta ja kaupan pitämistä harjoittavalle yritykselle kehittämistukea voidaan myöntää yrityksen hankkimien kehittämis- ja asiantuntijapalveluiden kustannuksiin. Yritys on tuen lopullinen edunsaaja mutta toimenpidettä hallinnoi palveluntuottaja.

Tuettavat kehittämistoimenpiteet tulee olla yrityksen tavanomaisesta toiminnasta erilliset. Kehittämishankkeeseen voidaan hyväksyä hankkeen kehittämistyöhön kohdistuvat kohtuulliset ja olennaiset palkkakustannukset, jos palkkatyötä tekevän henkilön työpanos ja osaaminen katsotaan oleelliseksi kehittämissankkeen toteuttamisen kannalta. Kehittämissankkeessa voidaan kustannukseksi hyväksyä esimerkiksi uuden avainhenkilön palkkaus hankkeen toteuttamista varten. Yrityksen olemassa olevan henkilöstön palkkakustannusten hyväksyminen voi olla perusteltua tilanteessa, jossa yrityksellä on vaikeaa ostaa tarvittavaa kehittämistyötä yrityksen ulkopuolelta (esimerkiksi tuotekehityshankkeessa).

Palkkakustannusten tukikelpoisuuden edellytyksenä on, että henkilöllä on kirjallinen tehtäväkuvaus, työpanos on perusteltu ja henkilön työtehtävät on yksilöity riittävällä tarkkuudella. Yrittäjän tai toimitusjohtajan palkkakustannukset voidaan ainoastaan erityisistä syistä hyväksyä hankkeen kustannuksiksi.

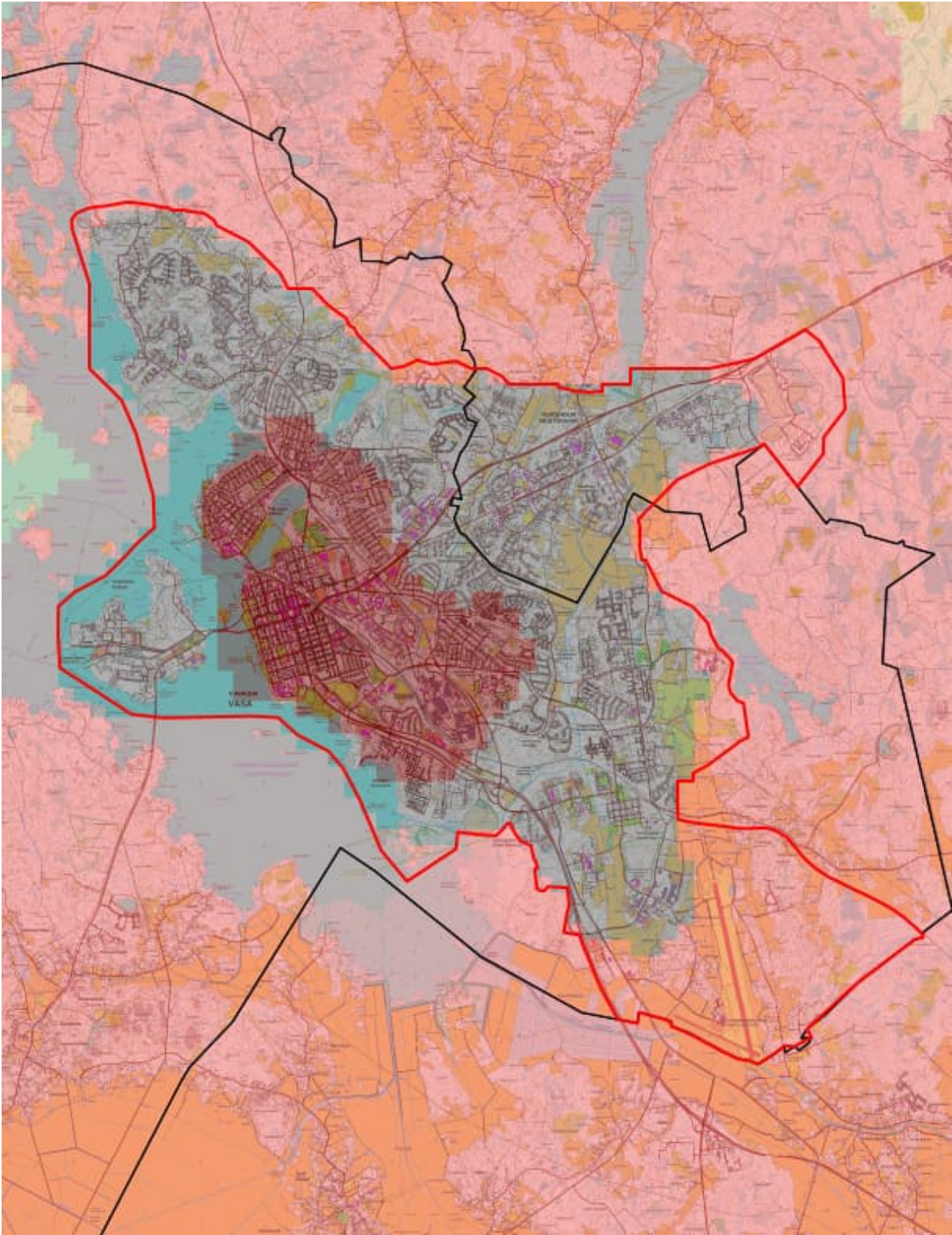
Tuotteiden, materiaalien ja tuotantomenetelmien kehittämissankkeissa voidaan hyväksyä kohtuulliset prototyypin kustannukset. Kehitettävää prototyyppiä ei saa myydä tai luovuttaa muille, eikä se saa tulla tuotannolliseen käyttöön.

Liitteet:

1. Vaasan taajama-alueen aluerajauskartta
2. Kokkolan taajama-alueen aluerajauskartta
3. Investointituen tukimäärät I-tukialueella
4. Investointituen tukimäärät III-tukialueella

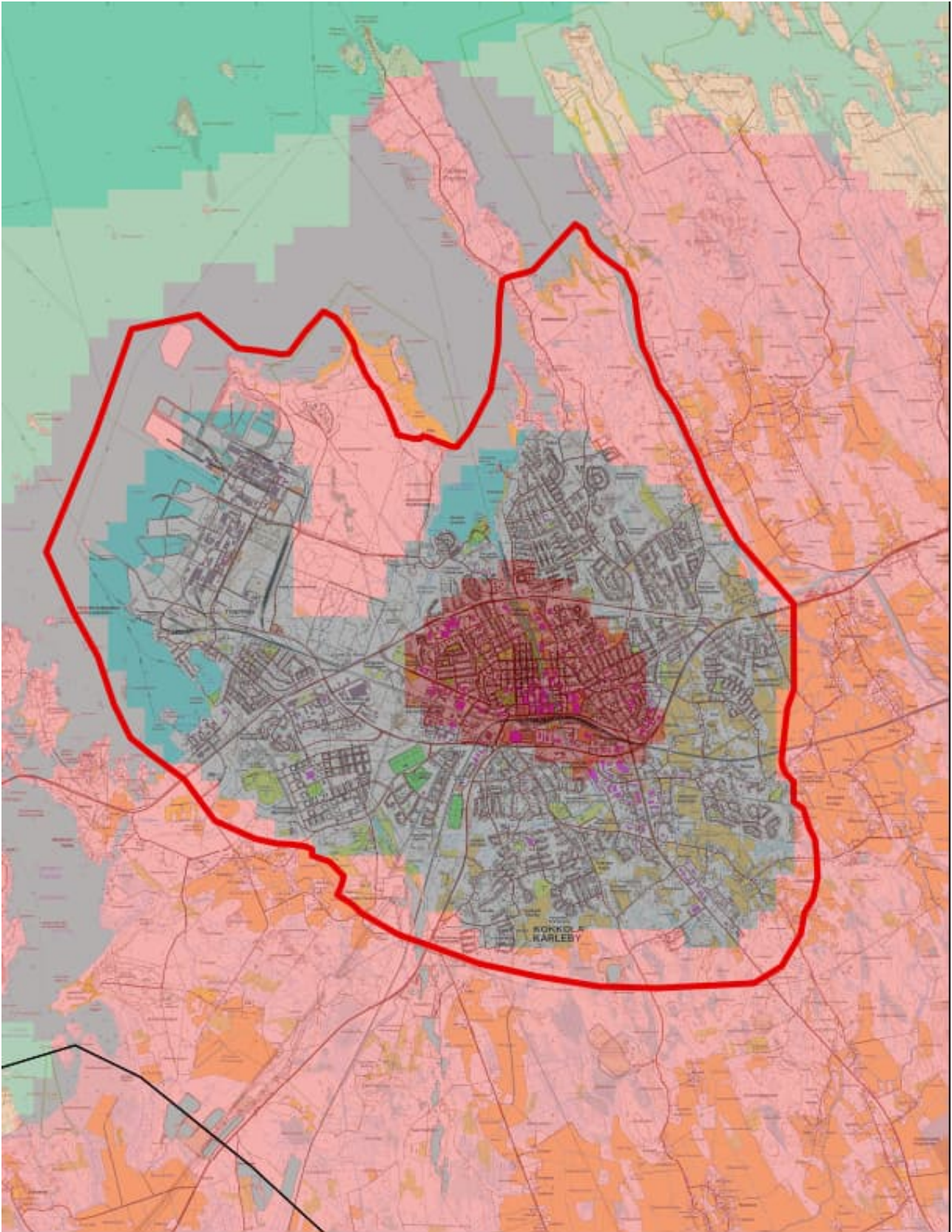
2023-06-15

## 1. Vaasan taajama-alueen aluerajauskartta



2023-06-15

## 2. Kokkolan taajama-alueen aluerajauskartta



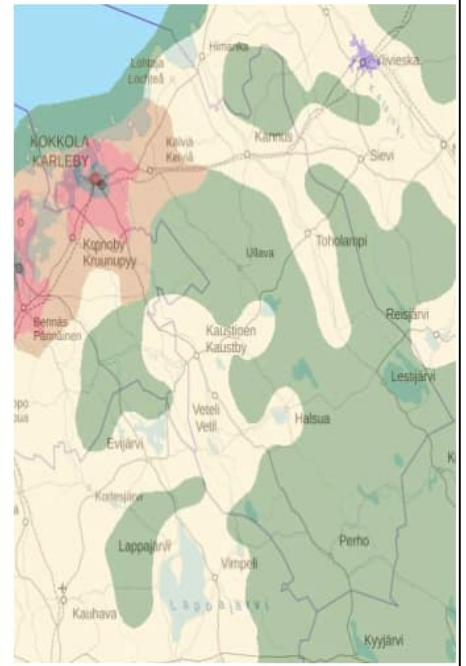


2023-06-15

## 3. Investointituen tukimäärät I-tukialueella

## Investointituen määrät I-tukialueella

	Harvaan asuttu maaseutu	Ydinmaaseutu	Muu maaseutualue
Mikroyritykset	40 %	40 %	30 %
Pienet yritykset	35 %	35 %	25 %
Keskisuuret yritykset (annex-1)	25 %	25 %	20 %
<b>Uudet</b> biokaasulaitokset	50 %	50 %	50 %
<b>Uusi</b> uusiutuvan energian (lämpö, sähkö, liikennepolttoaineet) tuotantolaitos	30 %	30 %	30 %
Olemassa olevan uusiutuvan energian tuotantolaitoksen laajennus/parannus	20 %	20 %	20 %



## 4. Investointituen tukimäärät III-tukialueella

## Investointituen määrät III-tukialueella

	Harvaan asuttu maaseutu	Ydinmaaseutu	Muu maaseutualue
Mikroyritykset	20 % tai 30 %*	20 % tai 25 %*	20 %
-Saari ilman tieyhteyttä	40 %	40 %	40 %
Pienet yritykset	20 % tai 30 %*	20 % tai 25 %*	20 %
-Saari ilman tieyhteyttä	35 %	35 %	35 %
Keskisuuret yritykset (annex-1)	25 %	20 %	15 %
<b>Uudet</b> biokaasulaitokset	50 %	50 %	50 %
<b>Uusi</b> uusiutuvan energian (lämpö, sähkö, liikennepolttoaineet) tuotantolaitos	30 %	30 %	30 %
Olemassa olevan uusiutuvan energian tuotantolaitoksen laajennus/parannus	20 %	20 %	20 %

\* Korkeampi tukitaso on mahdollinen jos tuki myönnetään de minimis-tukena, tai jos kysymyksessä on maataloustuotteiden jalostuksen ja kaupan pitämisen (annex-1) investointituki

