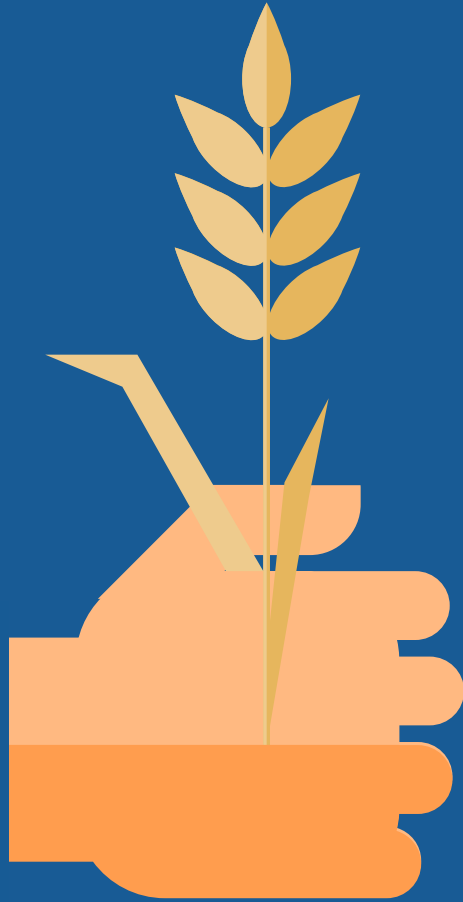




ELY-keskuksesta haettavat maaseudun yritystuet

WEBINAARI 2.10.2023

- Yritysrahoituksella työtä ja toimeentuloa Varsinais-Suomeen: **Johanna Mattila**, kehittämispäällikkö
- Maaseudun yritystuet: **Hilkka Halla**, johtava yritysasiantuntija
- Maaseudun yritystukiin kuuluvat energiatuet: **Anders Bäckman**, yritysasiantuntija
- Yritys- ja viljelijäryhmähankkeet: **Sakari Malmilehto**, maaseutukoordinaattori



Yritysrahoituksella työtä ja toimeentuloa Varsinais-Suomeen

Johanna Mattila, kehittämispäällikkö

Maaseutupalvelut

Varsinais-Suomen ELY-keskus



Elinkeino-, liikenne- ja
ympäristökeskus



Euroopan unionin
osarahoittama

Yritysrahoituksella työtä ja toimeentuloa Varsinais-Suomeen

- ❑ Maaseuturahoitus on strategista rahoitusta → Varsinais-Suomen maaseudun kehittämissuunnitelma antaa suuntaviivat yritysrahoituksen kohdentamiselle maakuntatasolla
- ❑ Varsinais-Suomen maaseudun keskeisten **elinkeinojen** kehittäminen vahvana painotuksena
- ❑ Elinkeinojen **uudistumiskyvyn** kehittäminen, **kokeilut, tutkimuslaitos- ja korkeakouluyhteistyö, yritys yhteistyön** vauhdittaminen
- ❑ Tavoitteena on uusimman tutkimustiedon, teknologian, digiratkaisujen ja innovaatioiden nopeampi soveltaminen yrityksissä
- ❑ Tärkeää saada käyntiin heti ohjelmakauden alussa aktiivista kehittämistoimintaa, jonka tulokset näkyvät niin alueen yritys kentässä kuin maaseutualueiden elinvoimaisuuden kasvussa = **HANKKEIDEN VAIKUTTAVUUS**



VARSINAIS-SUOMI

Suomalaisen ruokaketjun peruskivi



SUUNNITELMA MAASEUDUN ALUEELLISEEN
KEHITTÄMISEEN VUOSILLE 2023–2027

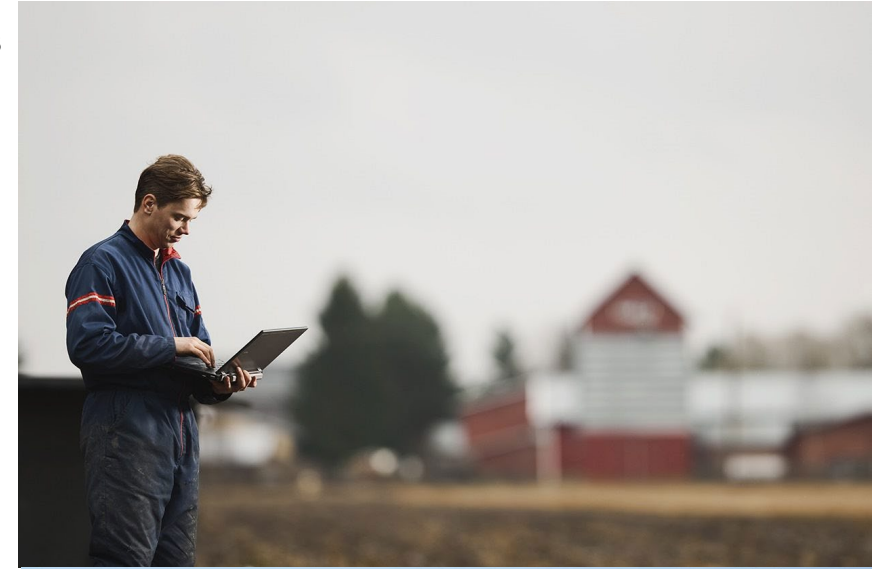
[Varsinais-Suomi –suomalaisen ruokaketjun peruskivi](#)



Varsinais-Suomi –suomalaisen ruokaketjun peruskivi

- 1) Alkutuotanto
- 2) Ruokaketju ja elintarvikejalostus
- 3) Maaseutu- ja saaristomatkailu
- 4) Maaseudun monipuolinen yrittäjyys
- 5) Asuminen ja hyvä elämä maaseudulla

☐ Saaristomeren tila on koko maakunnan yhteinen asia



Osaaminen

Digitalisaatio

Ilmasto- ja ympäristötoimet

Yrittäjyyden tukemisen toimenpiteiden vaikutukset heijastuvat työpaikkavaikutusten lisäksi maaseudun säilymiseen vireänä ja haluttuna asuinseutuna.



Elinkeino-, liikenne- ja
ympäristökeskus



Euroopan unionin
rahoittama



Euroopan unionin
osarahoittama

Johanna Mattila
johanna.mattila@ely-keskus.fi
+358 29 502 3092



Maaseudun yritystuet 2023 – 2027

Työkalupakista moneen käyttöön

Hilkka Halla, johtava yritysasiantuntija
Maaseutupalvelut
Varsinais-Suomen ELY-keskus

Tässä esityksessä:

1. Yleistä maaseudun yritystuista
2. Rahoituksen kohteet ja toimenpiteet
3. Valintakriteerit
4. Tuen hakeminen ja maksatus
5. Energiatuet
6. Yritysryhmähankkeet



1. Yleistä maaseudun yritystuista

Maaseudun yritystukien tavoite

- **Parempaa toimeentuloa ja hyvinvointia maaseudulle**
 - Lisää kestävästi kannattavia ja kasvavia mikro- ja PK-yrityksiä maaseudulle
 - Lisää kestävästi kannattavaa yritystoimintaa maatalouden ohelle

Maaseudulla toimiville yrityksille



Yleistä

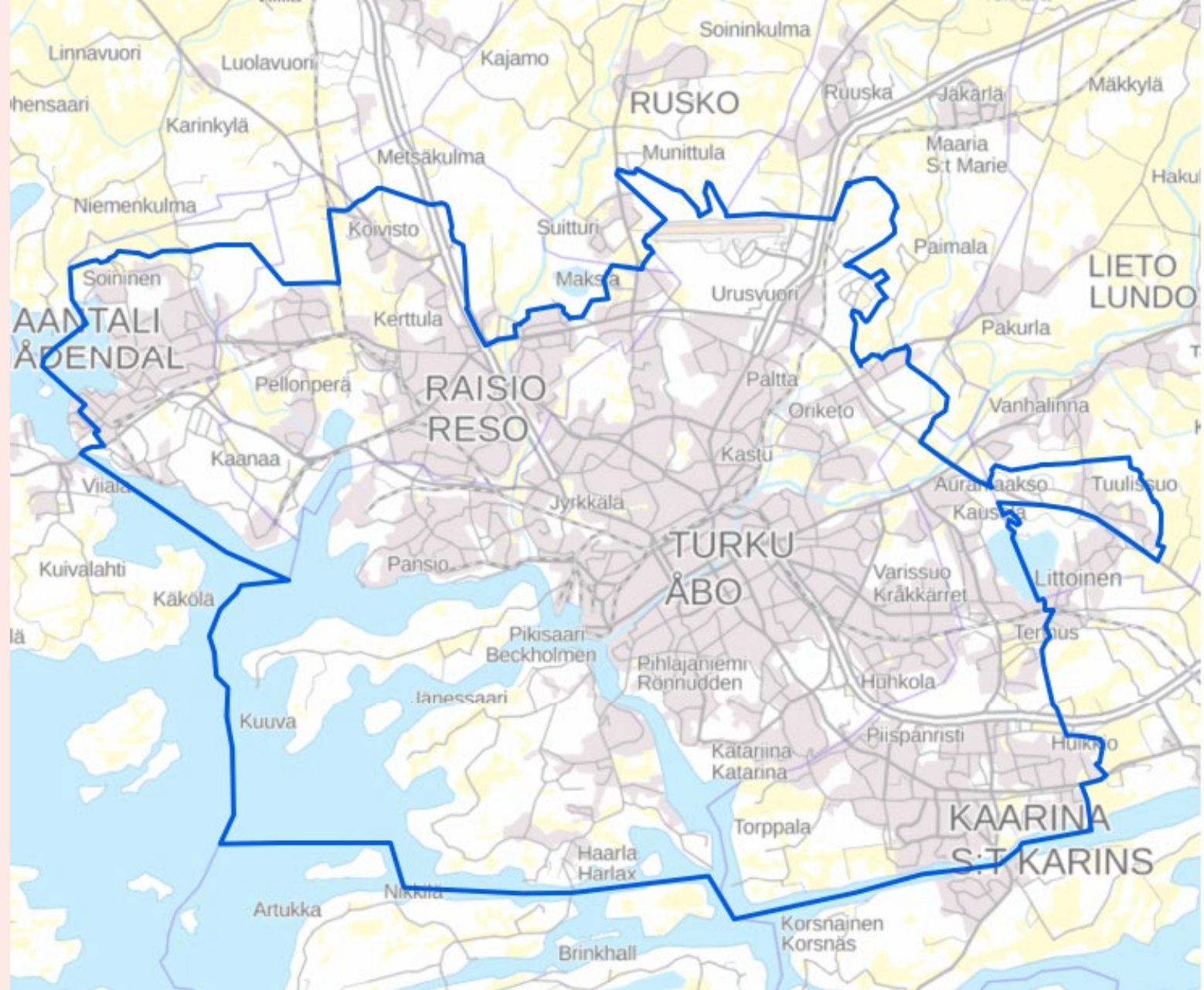
- Alueelliset Leader-ryhmät ja ELY-keskus yhteistyössä
 - Samoja tukikohteita – Erilaiset tukimuodot
 - KESKITYTÄÄN TÄNÄÄN ELYSTÄ HAETTAVIIN TUKIIN
- Tavoitteellisuus, Liiketoimintasuunnitelma, toteutuksen määräajat
- Lainvoimaiset luvat olemassa
- Valintajaksot
- Tuella kannustava vaikutus toteutukseen, taloudellinen asema, päätoimisuus
- Yleishyödyllisillä kehittämishankkeilla oma järjestelmänsä



Kuluva valintajakso
päättyy 15.10.2023.
Seuraava 15.1.2023.

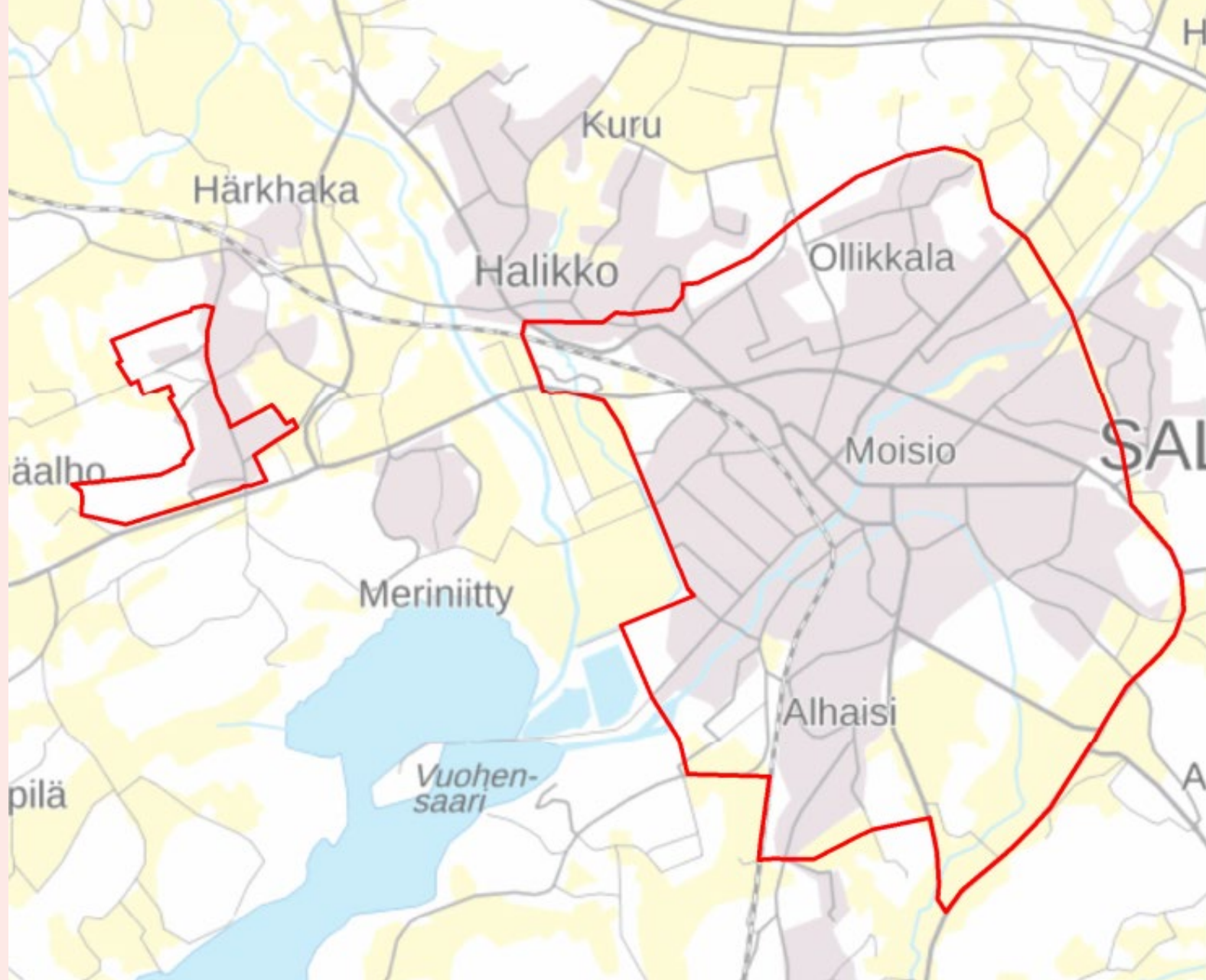
Maaseuturahoituksen ulkopuolelle jäävä alue Turun seudulla

[Tukikelvoton alue, Varsinais-Suomi
\(arcgis.com\)](https://arcgis.com)



Maaseuturahoituksen ulkopuolelle jäävä alue Salon seudulla

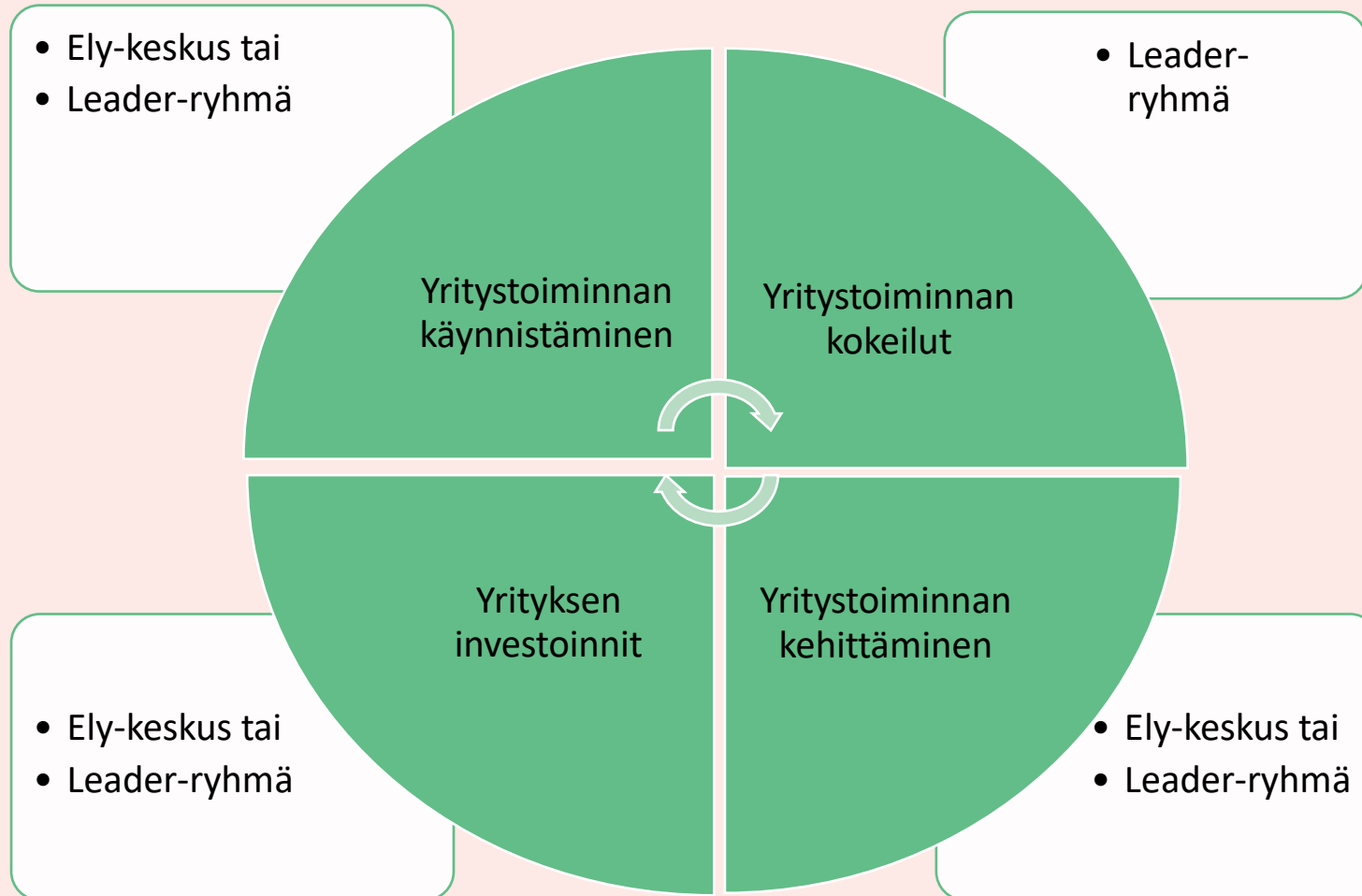
[Tukikelvoton alue, Varsinais-Suomi
\(arcgis.com\)](https://arcgis.com)





2. Kooste rahoituskohteista ja toimenpiteistä

Työkalupakista moneen käyttötarkoitukseen ...



Maa- ja metsätalouden ulkopuolisen yritystoiminnan käynnistystuki

Maatiloille, jotka monipuolistavat toimintaansa maatalouden ulkopuolelle

- Asiantuntijapalvelut, koulutusmenot, toimitilojen ja laitteiden vuokrat, aineet ja tarvikkeet, matkat, pienhankinnat muut tarpeelliset kustannukset
- Kertakorvausperusteinen: suunnitelma ja raportti kehittämistoimista
- Tuen määrä 5 000 € tai 10 000 €, max. 10 000 € / kausi
- Liikevaihtotavoite yli 15 000 €
- Ei edellytä eri yhtiötä, mutta toiminta tulee voida arvioida erikseen maatalouden kirjanpidosta esim. omana toimintonaan

Yritystoiminnan
käynnistäminen

Tuki yritystoiminnan kehittämiseen

Yritys panostaa kasvuun ja kannattavuuteen

- **Kenelle?** Mikro- ja pienet yritykset, maatilat. Huom. Ei maa- tai metsätalouden kehittämiseen
 - Kehittää tuotteita, palveluja tai menetelmiä
 - Kartoittaa uusia markkinoita
 - Kehittää teknologisia tai digitaalisia ratkaisuja
- Asiantuntijapalvelut, aineet ja tarvikkeet, matkat, vuokrat jne tarvittavat kustannukset
- Yrityksen omien palkkojen osuus max 50% kustannuksista
- Haetaan suunniteltujen kustannusten perusteella
- Maksetaan toteutuneiden kustannusten perusteella
- Hyväksyttävät kustannukset 5 000 – 100 000 €, tuki 50 %
- Tulee olla selkeästi erotettavissa perusliiketoiminnasta

Tuki maataloustuotteiden jalostusta ja kaupan pitämistä harjoittavan yrityksen kehittämiseen

- **Kenelle?** Mikro-, pienet ja keskisuuret yritykset maaseutualueella
- Kehittämis- ja asiantuntijapalveluiden kustannuksiin
- **Toimenpidettä hallinnoi palveluntuottaja** – Tuen lopullinen edunsaaja on maataloustuotteiden jalostusta ja kaupan pitämistä harjoittava yritys
- Kustannusperusteinen, maksetaan toteutuneiden kustannusten perusteella
- Hyväksyttävät kustannukset 5 000 – 100 000 €
- Tuki enintään 50 %
- Haku ei vielä auki – avautunee 15.1.2024 päättyvän valintajakson aikana?

Tuet yritystoiminnan investoinneille



- Investointeihin, joilla on olennaista merkitystä yrityksen perustamiselle, kasvulle tai kehitykselle
- **Mihin yrityksen tavoitteeseen investointi on ratkaisu?**
- **Selkeä liiketoimintasuunnitelma tai liiketoimintamalli**
- Huomioidaan muu julkinen tuki

Sähköisenä lomakkeelle
tai liitteenä

Investointituki

- **1. Aineelliset investoinnit**
 - Rakentaminen, peruskorjaus (suunnitelmat, luvat)
 - Rakennuksen hankinta (tarkoituksenmukaisuus, käypä arvo, tontti max. 10 %)
 - Koneet, laitteet ym.
 - Max kustannus 1 500 000 €
 - Tukitaso alueen ja yrityskoon perusteella
- **2. Aineettomat investoinnit**
 - Ohjelmistot, patentit, immateriaalioikeudet, lisenssit ym
- **3. Investoinnin toteutettavuustutkimus**
 - Asiantuntijapalvelut, joilla selvitetään teknisiä, taloudellisia ja toiminnallisia edellytyksiä sekä rahoituksen toteutettavuutta
 - Kustannukset 3 000 – 50 000 €
 - Tukitaso 50 %

Maataloustuotteiden jalostuksen ja kaupan pitämistä harjoittavat yritykset

- Yritys myy tai valmistaa ja myy maataloustuotteita (Annex 1 -lista)
- Yritys sijaitsee tukikelpoisella maaseudulla
- Tuen saajana voi olla myös keskisuuri yritys
- Kustannukset max. 2 000 000 €/
- Tukitaso yrityskoon ja alueen perusteella

Maaseudun yritystuet 2023–2017

Tukea ei myönnetä seuraaviin investointeihin:

1. Eläinten hankintaan
2. Maatalouden alkutuotantoon tarkoitetun traktorin tai muun koneen hankintaan
3. Liikennealan investointeihin
4. Puunkorjuun monitoimikoneen tai kuormaa kantavan metsätraktorin hankintaan
5. Korvausinvestointeihin
6. Energinakäyttöön tarkoitetun turpeen tuotantoon liittyviin investointeihin
7. Toisen yhtiön osakkeiden taikka liiketoiminnan hankintaan (poikkeus: kiinteistöyhtiön osakkeet toimitilaa varten)
8. Investointiin, jonka tarkoituksena on ainoastaan toimitilojen tarjoaminen vuokralle
9. Kiinteistön tai rakennuksen hankintaan julkisyhteisöltä, ellei hankintaa tehdä markkinaehtoisesti
10. Kokonaisteholtaan yli kahden megawatin uusiutuvan energian tuotantolaitokseen
11. Aurinko- ja tuulivoimaloihin
12. Koneurakoinnin maansiirtokoneisiin.



Investointitukien tukitasot Varsinais-Suomessa

Perusteena maaseutuluokitus [ArcGIS - Taajama-alueet ja kaupunki-maaseutuluokitus](#)

	Harvaan asuttu maaseutu	Ydinmaaseutu	Muu maaseutualue
Mikroyritykset	20 %* tai 30 %**	20 % tai 25 % **	20 %
Pienet yritykset	20 % tai 30 %	30 %	20 %
Keskisuuret yritykset	25 %	20 %	15 %
Uudet biokaasulaitokset	50 %	50 %	50 %
Uusi uusiutuvan energian (lämpö, sähkö, liikennepolttoaineet) tuotantolaitos	30 %	30 %	30 %
Olemassa olevan laitoksen laajennus/parannus	20 %	20 %	20 %

* Saariston mikroyrityksille tuki on max. 40 %, jos tieyhteyttä ei ole.

** Korkeampi tukitaso on mahdollinen, jos tuki myönnetään de minimis -tukena tai jos kysymyksessä on maataloustuotteiden jalostuksen ja kaupanpitämisen investointituki.



3. Valintakriteerit

Valintakriteereitä

Pisteytysperusteet (0-4p)

1. Sijainti maaseutualueella
2. Liiketoiminnallisuus, merkittävä lisäarvo taloudelliselle toiminnalle
3. Työllisyysvaikutukset
4. Toimenpiteen kokonaiskestävyys
5. Soveltuvuus (alueelliset ja strategiset tavoitteet)
6. Toteutuskelpoisuus



Arvioidaan hakemuksen ja liitteiden perusteella



Milloin tukea ei myönnetä?



- Toimipaikka ei maaseudulla
- Aikaisempi piittaamattomuus, keinotekoiset edellytykset, velvoitteiden laiminlyönnit, vaikeuksissa olevat yritykset
- Hanke on aloitettu ennen hakemuksen jättämistä
- Toimiala ja kilpailutilanne: Kilpailun vääristäminen, vain paikallisilla markkinoilla toimivat yritykset
- Yrityskoko: Ei suuryrityksille – PK-yrityksille vain, jos maataloustuotteiden jalostuksen ja kaupan pitämistä harjoittavat yritykset (EU:n PK yritysten määritelmän mukaan)



4. Tuen hakeminen ja maksatus

Sähköinen asiointi Hyrrä-järjestelmässä



- Hakijalla oltava valtuutus edustaa yritystä
- Jatkuva sähköinen haku [Hyrrä järjestelmästä](#)
 - verkkolomake neuvoo täyttämistä
- Liitteeksi tarvitaan haettavasta tukimuodosta ja hankkeen laajuudesta riippuen
 - Liiketoimintasuunnitelma
 - Yrityksen taloudellinen asema, tilinpäätökset (2 v) ja velkaluettelo
 - Suunnitelma talouden kehittymisestä
 - Hankintojen kustannusvertailu, vertailukelpoiset tarjoukset
 - Tarvittavat lainvoimaiset luvat (esim. rakennuslupa, ympäristölupa)
 - Muut hankkeen arviointiin tarvittavat dokumentit
- Tarvittaessa pyydetään lisätietoja toimitettavaksi Hyrrä-järjestelmään
- Tukipäätös määrittelee, mitä maksatuksessa voidaan hyväksyä. Huomioi huolellinen hakemus!
- **MUISTA LUKEA HUOLELLA TUKIPÄÄTÖS!!**

Säädökset ja ohjeet tukien suuntamisesta

[Laki maaseudun kehittämisen tukemisesta \(1325/2022\)](#)

[Valtioneuvoston asetus maaseudun yritystuesta \(646/2023\)](#)

[CAP27 EU:n yhteisen maatalouspolitiikan suunnitelma](#)

[Varsinais-Suomen alueellinen maaseudun kehittämissuunnitelma](#)

Leader-ryhmien paikalliset strategiat

Varsinais-Suomen ELY-keskuksen ja alueen Leader-ryhmien välinen yhteistyösopimus

Valtiontukisäännöt

- [Maaseudun kehittäminen – Ruokavirasto](#)
- [Yrittäjälle - Maaseutu.fi](#)



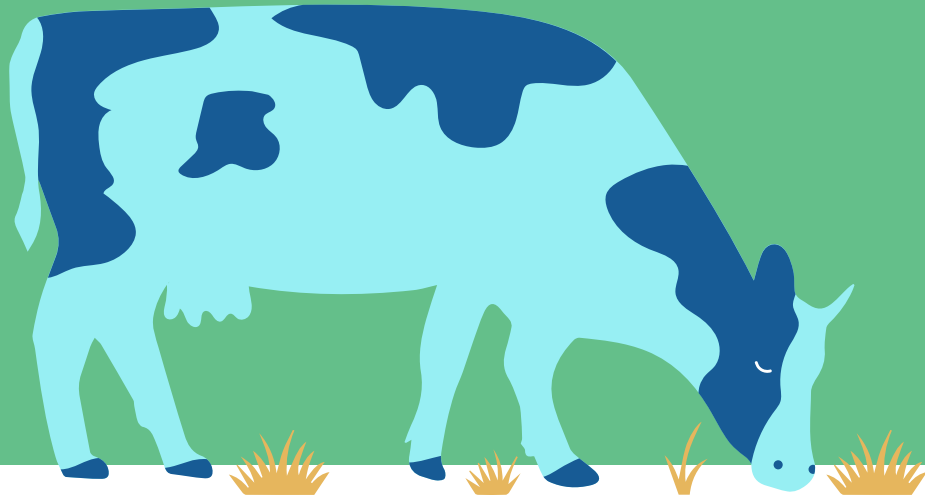
5. Maaseudun yritystukien energiatuet

Maaseudun yritystukien energiatuet

Anders Bäckman, yritysasiantuntija

Maaseutupalvelut

Varsinais-Suomen ELY-keskus



Elinkeino-, liikenne- ja
ympäristökeskus



Euroopan unionin
osarahoittama

Tuettavat laitokset

- Uudet max. 2 MW laitokset
- Olemassa olevien laitosten laajennus/parannus
- Tuki korkeintaan miljoona euroa/yritys
- Tukiprosentit ovat energiahankkeissa samat koko tuettavalla maaseutualueella
- Aurinkovoimaloita ja tuulivoimaloita ei tueta yritystukien piirissä
 - Sähkön tuotantoa tuuli- tai aurinkovoimalla voidaan kuitenkin tukea osana isompaa kokonaisuutta
 - Jos aurinko- ja tuulivoimaa tuetaan isompaa kokonaisuutta, ei ole kyseessä energiahanke ja tukiprosentti määräytyy kuten tavallisessa hankkeessa

Energian tukiprosentit

- Uudet biokaasulaitokset 50 %
- Uusi uusiutuvan energian (sähkö, lämpö, liikepolttoaineet) tuotantolaitos 30 %
- Olemassa olevan laitoksen laajennus/parannus 20 %

Tukitasot yleiskatsaus

	Harvaan asuttu maaseutu	Ydinmaaseutu	Muu maaseutualue
Mikroyritykset	20 %* tai 30 %**	20 % tai 25 % **	20 %
Pienet yritykset	20 % tai 30 %	30 %	20 %
Keskisuuret yritykset	25 %	20 %	15 %
Uudet biokaasulaitokset	50 %	50 %	50 %
Uusi uusiutuvan energian (lämpö, sähkö, liikennepolttoaineet) tuotantolaitos	30 %	30 %	30 %
Olemassa olevan laitoksen laajennus/parannus	20 %	20 %	20 %

* Saariston mikroyrityksille tuki on max. 40 %, jos tieyhteyttä ei ole.

** Korkeampi tukitaso on mahdollinen, jos tuki myönnetään de minimis -tukena tai jos kysymyksessä on maataloustuotteiden jalostuksen ja kaupanpitämisen investointituki.

Leaderien kautta haettava tuki päätoimiselle mikroyrityksille energiamuodon vaihtamiseen tms.

- Haettavissa ydinmaaseudulla ja harvaan asutulla maaseudulla
- Investoinnit mikroyrityksen energiamuodon vaihtamiseksi uusiutuvaan energiamuotoon
- Tukiprosentti korkeintaan 30 %



6. Yritys- ja viljelijäryhmähankkeet yrityksen kehittämistyökaluina

Yritys- ja viljelijäryhmähankkeet

Hyvä työkalu mutta mihin?

Sakari Malmilehto, maaseutukoordinaattori
Maaseutupalvelut
Varsinais-Suomen ELY-keskus

Mihin tarkoitukseen?

- Yhteistyöhankkeessa ryhmä yrityksiä kehittää toimintaansa sekä yhteisillä kehittämistoimenpiteillä että yrityskohtaisesti.
 - Pääpaino yhteisessä kehittämisessä, jota yrityskohtaiset toimenpiteet tukevat.
- Mukana oltava vähintään 3 ja enintään 10 pientä tai keskisuurta yritystä.
 - Viljelijäryhmähankkeessa ryhmän maataloutta harjoittavia pieniä tai keskisuuria yrityksiä (ei rahoiteta neuvo palveluita).
- Tuensaajan/hallinnoijan oltava kehittämisorganisaatio (esim. neuvontajärjestö, kehittämissyhtiö tai oppilaitos), tuki yrityksille on de minimis -tukea. Tuki 75 %.
- Mahdollisuus saada valmistelurahaa (5 000 €) hankkeen valmistelua varten.
- Tuki haetaan ELY-keskuksesta Hyrrä-järjestelmän kautta ja valitaan hanketukien tavoin valintakriteereiden avulla.
 - Valintakriteeri: [Valintakriteerit – Ruokavirasto](#)

EU:n maaseuturahoitus tuo
monipuolisia mahdollisuuksia
maaseudun elinkeinojen kehittämiseen
- Otathan matalalla kynnyksellä yhteyttä!



Elinkeino-, liikenne- ja
ympäristökeskus



Euroopan unionin
rahoittama

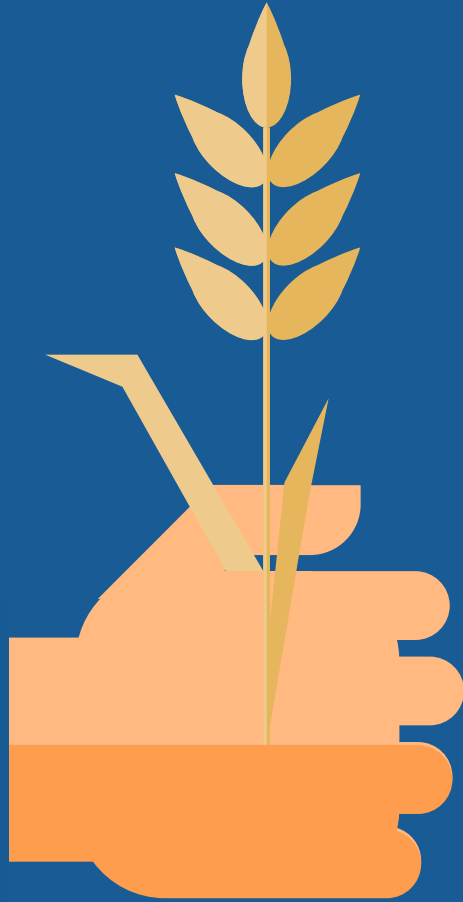


Euroopan unionin
osarahoittama

Johanna Mattila
johanna.mattila@ely-keskus.fi
+358 29 502 3092

Sakari Malmilehto
sakari.malmilehto@ely-keskus.fi
+358 29 502 2081

Jarmo Lamminen
jarmo.lamminen@ely-keskus.fi
+358 29 502 2596



Maaseudun yritystuista löydät monipuolisia työkaluja yrityksesi suunnan tarkistamiseen

Kysy lisää:

Yritysasiantuntijat

Sirkka Rantala, Mia Vienne, Hilikka Halla ja Anders Bäckman

Yritys- ja viljelijäryhmähankkeet

Sakari Malmilehto ja Johanna Mattila

Rakentamisen asiantuntijat

Janne Gröndahl ja Elmer Bäckström

etunimi.sukunimi@ely-keskus.fi