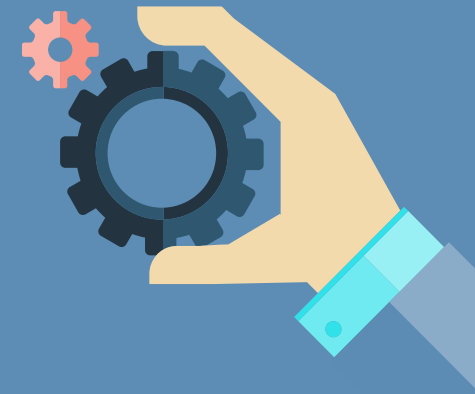
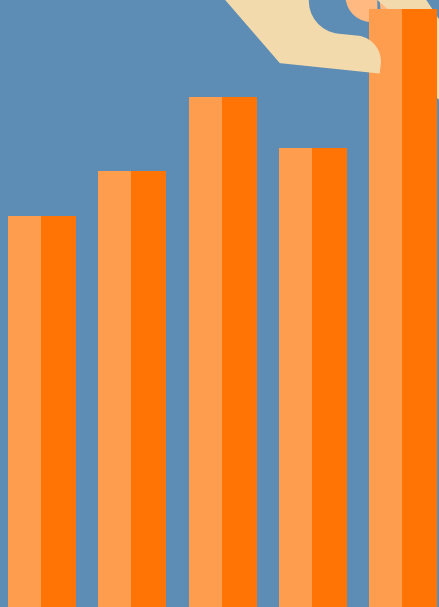


Hankkeen kustannukset

Hyväksyttävät kustannukset, kustannusmallit,
maksutavat ja laskennalliset sivukulut

Keski-Suomen ELY-keskus
Marraskuu 2023



Kehittämishankkeen tukikelpoiset kustannukset

1. henkilöstökulut
2. matkakustannukset
3. ostopalveluiden hankintakustannukset
4. vuokratkustannukset
5. pienhankinnat ja kohtuulliset tarjoilukustannukset hankkeen kokous-, koulutus- ja tiedotustilaisuuksissa
6. tarpeelliset ja kohtuulliset kustannukset, jotka liittyvät kansainväliseen yhteistyöhön
7. pilottihankkeissa tarvittavien välineiden ja laitteiden poistot siltä osin ja siltä ajalta, kun niitä käytetään hankkeessa
8. muut kehittämishankkeet toteuttamisesta aiheutuvat tarpeelliset ja kohtuulliset kustannukset

Tukikelpoisista kustannuksista on säädetty tarkemmin tukimuodoittain Valtioneuvoston asetuksella maaseudun hanketoiminnan tukemisesta rahoituskaudella 2023–2027 ([617/2023](#))

12 § Kehittämishankkeiden tukikelpoiset kustannukset

16 § Koulutus- ja tiedonvälityshankkeiden tukikelpoiset kustannukset

20 § Investoinnin hyväksyttävät kustannukset

Kustannusmallit (KehL 1325/2022)

- Tukea myönnettäessä vahvistetaan hyväksyttävät kustannukset ja myönnettävä tuki tai kertakorvauksena myönnettävä tuki.
- Kustannukset voidaan vahvistaa seuraavia kustannusmalleja käyttäen:
 1. yksikkökustannukset
 2. tosiasiallisesti aiheutuvat kustannukset,
 3. tosiasiallisesti aiheutuvien kustannusten erikseen määriteltävien kustannuslajien perusteella hyväksyttävät laskennalliset kustannukset tai
 4. kohdissa 1—3 tarkoitettujen kustannusmallien yhdistelminä.
- Tukea voidaan lisäksi myöntää kiinteänä euromääräisenä tukena.
- Tuen myöntävä viranomainen tekee päätöksen kustannusmallista ja hankkeen maksutavasta hankkeen koko toteuttamisajaksi ja päätös koskee kaikkia hankkeen toteuttajia.
- Tuki voidaan maksaa toteutettujen tuotosten tai toteutuneiden kustannusten perusteella.



Kustannusmallit ja maksutavat

Käytettävä kustannusmalli

- Tosiasialliset kustannukset
- Laskennalliset kustannukset 19 %
- Laskennalliset kustannukset 40 %
- Vakioitu kertakorvaus

Käytettävä tuen maksutapa

- Tuotosperusteinen
 - Tuki maksetaan kertakorvauksena, jos tukipäätöksessä ennalta määritelty tuen maksamisen edellytyksenä oleva tuotos on todennetusti toteutunut
- Kustannusperusteinen
 - Ns. kuittiperusteinen maksutapa



Kustannusmallit eri hanketyypeissä

Hanketyyppi	Kustannusmalli	Tuen maksutapa
Valmisteluraha	Vakioitu kertakorvaus	Tuotosperusteinen
Pienhanke, kehittäminen	Tosiasialliset kustannukset Laskennalliset kustannukset 19 % Laskennalliset kustannukset 40 %	Tuotosperusteinen
Pienhanke, investointi	Tosiasialliset kustannukset	Tuotosperusteinen
Investoinnit	Tosiasialliset kustannukset	Tuotosperusteinen Kustannusperusteinen
Laajakaistainvestoinnit	Tosiasialliset kustannukset	Kustannusperusteinen
Kehittämishankkeet: koulutus-, tiedonvälitys- ja yhteistyöhankkeet	Tosiasialliset kustannukset Laskennalliset kustannukset 19 % Laskennalliset kustannukset 40 %	Tuotosperusteinen Kustannusperusteinen

Tosiasialliset kustannukset

- Tosiasialliset kustannukset on mahdollinen kustannusmalli kaikissa hanketukien toimenpiteissä.
 - pl. valmisteluraha. Pienhankkeissa käytettävä maksutapa on tuotosperusteinen.
- Tosiasialliset kustannukset -mallia käytetään yritysten investointituessa sekä yritysten kehittämistuessa pl. vakioidut kertakorvaukset.
- Hakija tekee kustannusarvion ja rahoitussuunnitelman
- ELY-keskus tai Leader-ryhmä hyväksyy kustannukset
- Kustannusperusteisessa maksussa on esitettävä tilinpitoasiakirjat (Ruokaviraston maksumääräys)



Laskennalliset kustannukset 19 %

Välittömät kustannukset

Henkilöstökustannukset (palkat + loma-ajan palkat, lomarahat ja palkkojen sivukulut)

- Palkkakustannukset, jotka aiheutuvat hankkeen toteutuksesta ja jotka voidaan osoittaa kuuluvan hankkeelle tuntikirjanpidon avulla.
- Palkkakustannuksilla tarkoitetaan työstä maksettavaa korvausta, loma-ajan palkkaa, lomarahaa sekä edellä mainittuihin eriin kohdistuvia työnantajan pakollisia sivukulumaksuja. Työnantajan vapaaehtoisia sivukulumaksuja ei huomioida.
- Palkkiot, jotka aiheutuvat hankkeen toteutuksesta. Esim. luento-, koulutus- ja esiintymispalkkiot tai ohjausryhmän kokouksen perusteella maksettavat palkkiot.

Ostopalvelut

- Hankkeen toteuttamista varten hankittavat ostopalvelut esimerkiksi markkinointi- ja viestintäpalvelut, kirjanpito- ja erilliset asiantuntijapalvelut, hanketilaisuuksien ulkopuolisten laskuttamat vuokra-, tarjoilu*- ja muut järjestelykustannukset, kotimaan- ja ulkomaan opintomatkat.

* Omien tilojen ulkopuolella järjestettävien tilaisuuksien tarjoilukustannukset, esim. koulutustilaisuuksissa.

Muut välittömät kulut

- Hankkeen sisällölliseen toteuttamiseen tarvittavat materiaalit, tarvikkeet ja pienhankinnat sekä mahdolliset muut kustannukset, jotka eivät kuulu välillisiin kustannuksiin.

Välilliset kustannukset

Hankehenkilöstön matkakustannukset ja koulutukset

- Hankehenkilöstön kotimaan- ja ulkomaanmatkojen kustannukset esimerkiksi kilometrikorvaukset, päivärahat, leasing-autot, matkaliput (juna, linja-auto, lentokone, taksikulut) sekä majoituskulut.
- Osallistumismaksut koulutuksiin ja seminaareihin

Toimitilakustannukset

- Hankkeen toteuttajan päivittäisessä käytössä olevien toimitilojen vuokrakustannukset, vastikkeet sekä toimitiloihin liittyvät ylläpito/huoltokustannukset kuten sähkö, siivous, vartiointi, vakuutukset sekä korjaukset ja huoltotoimenpiteet.

IT-laite ja -ohjelmistokulut

- Hankehenkilöstön käytössä olevat kone- ja laitehankinnat esimerkiksi tietokoneet, puhelimet, monitoimilaitteet.
- Hankkeen toteuttajan päivittäisessä käytössä olevat ohjelmistokulut esimerkiksi tietojärjestelmä- ja tietoturvalisenssit, ohjelmistojen lisenssit ja palvelintilan kustannukset.

Muut hankkeen toteuttajan toimintaan liittyvät yleiset kustannukset

- Esimerkiksi posti- ja kopiokulut, kahvituskulut*, toimistotarvikkeet, työterveyshuolto ja tyky-toiminta, vastuuvakuutukset itse järjestettävien kokouksien kahvitukset (esim. ohjausryhmän tarjoilut).

Flat rate 19 %

- Laskennallisina kustannuksina voidaan hyväksyä 19 % hankkeen hyväksyttävistä henkilöstökulujen ja ostopalvelujen yhteenlasketuista kustannuksista.
- Eli muita välittömiä kuluja ei lasketa mukaan laskennallisiin yleiskustannuksiin
- Välillisiin kustannuksiin sisältyvät (hankeVNA 27 §):
 - hankehenkilöstön matkakustannukset,
 - toimitilakustannukset,
 - kone- ja laite-kulut,
 - ohjelmistokulut,
 - toimistokulut,
 - koulutuskulut,
 - työterveyskulut,
 - Hankkeen tarjoilukustannukset,
 - vastuuvakuutukset.

Kustannukset ja rahoitus

Koulutus maaseudun toimijoille

Hankkeen kustannusarvio

Kustannukset	Summa
Palkat	100 000,00 €
Palkkojen laskennallinen osuus	39 000,00 €
Ostopalvelut	11 000,00 €
Muut välittömät kulut	10 000,00 €
Laskennalliset yleiskustannukset, 19%	
Hankkeen välilliset kustannukset lasketaan henkilöstökulujen (palkat ja loma-ajanpalkat, lomarahat ja palkkojen sivukulut) ja ostopalveluiden perusteella. Tähän sisältyvät hankehenkilöstön matkakustannukset, toimitilakustannukset, kone- ja laitekulut, ohjelmistokulut, koulutuskulut, työterveyskulut, hankkeen tarjoilukustannukset ja vastuuvakuutukset.	28 500,00 €
	150 000 € x 19 % = 28 500 €
Vastikkeeton työ	€
Kustannukset yhteensä	188 500,00 €
Hankkeen tulot (vähennetään)	€
Kustannukset yhteensä vähennettynä tuloilla	188 500,00 €

Laskennalliset kustannukset 40 %

Välittömät kustannukset

Henkilöstökustannukset (palkat + loma-ajan palkat, lomarahat ja palkkojen sivukulut)

- Palkkakustannukset, jotka aiheutuvat hankkeen toteutuksesta ja jotka voidaan osoittaa kuuluvan hankkeelle tuntikirjanpidon avulla.
- Palkkakustannuksilla tarkoitetaan työstä maksettavaa korvausta, loma-ajan palkkaa, lomarahaa sekä edellä mainittuihin eriin kohdistuvia työnantajan pakollisia sivukulumaksuja. Työnantajan vapaaehtoisia sivukulumaksuja ei huomioida.
- Palkkiot, jotka aiheutuvat hankkeen toteutuksesta. Esim. luento-, koulutus- ja esiintymispalkkiot tai ohjausryhmän kokouksen perusteella maksettavat palkkiot.

Välilliset kustannukset

Kaikki muut hankkeen toteuttamisesta aiheutuvat kustannukset kuin henkilöstökustannukset

Laskennalliset loma-ajan palkat, lomarahat ja palkkojen sivukulut

- Laskennallisten sivukulujen mallia **käytetään kaikissa hankkeissa, joissa on palkkakustannuksia.**
 - Hankkeen henkilöstökulut = työssäoloajan palkka ilman sivukuluja + laskennallisina sivukuluina 39 % työajan palkasta.
 - Laskennalliset sivukulut sisältävät tavanomaiset palkan sivukulut, loma-ajan palkan ja lomarahan.
 - Hyrrä laskee automaattisesti laskennalliset sivukulut (39 %), kun työssäoloajan palkka on ilmoitettu.
- Lomarahoja ei haeta enää hankkeen toteutuksen päättymisen jälkeen erikseen, koska laskennalliset sivukulut sisältävät myös lomarahat.
- Mallia käytetään myös silloin, kun kustannusmalliksi on valittu tosiasialliset kustannukset





maaseutu.fi



Euroopan unionin
rahoittama



Euroopan unionin
osarahoittama

