



# Yritystukiwebinaari

23.11.2023

- Varsinais-Suomen ELY-keskus
- Varsinais-Suomen Leader-ryhmät
- Finnvera

# Webinaarin ohjelma

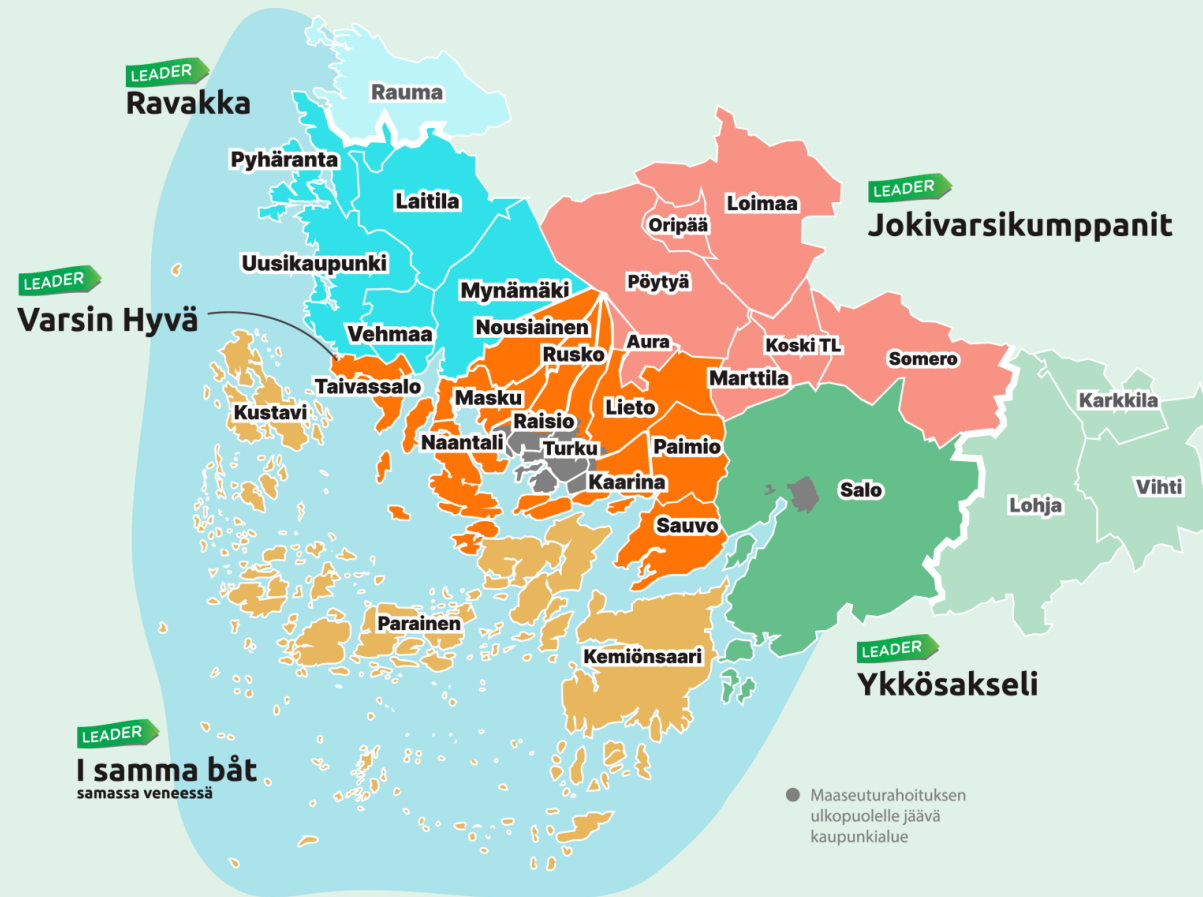
## Klo 9.00

- Avaussanat: Elinkeinot-vastualueen johtaja **Okku Kalliokoski**, Varsinais-Suomen ELY-keskus
- ELY-keskuksen yrityspalveluiden ajankohtaiset asiat ja yrityksen kehittämisavustuksen (EAKR) tilanne: Yritysasiantuntija **Artturi Kaukoranta** ja Team Finland kasvu- ja kansainvälistymiskoordinaattori **Leevi Törmäkangas**, Varsinais-Suomen ELY-keskus
- Yrityslainat, takaukset ja viennin rahoitusratkaisut: Aluepäällikkö **Jyrki Isotalo**, Finnvera

## Klo 10.00

- Maaseudun yritystuet EU:n rahoituskaudella 2023–2027: Johtava yritysasiantuntija **Hilkka Halla**, Varsinais-Suomen ELY-keskus
- Maaseudun energiatuet: Yritysasiantuntija **Anders Bäckman**, Varsinais-Suomen ELY-keskus
- Maaseudun yritys- ja viljelijäryhmähankkeet: Maaseutukoordinaattori **Sakari Malmilehto**, Varsinais-Suomen ELY-keskus
- Leader-ryhmistä haettavat yritystuet: **Pia Poikonen**, Leader Varsin Hyvä

# Maaseuturahoituksen piirissä oleva alue





Elinkeino-, liikenne- ja  
ympäristökeskus

# ELY-keskus ja Team Finland Varsinais-Suomen ajankohtaisia

23.11.2023

# Business Finlandin ”hakutauko”

- Business Finlandin rahoituspalvelujen **Innovaatioseteli, Into, Market Explorer ja Tempo** haku suljettiin 8.10.2023
- Näitä rahoituksia voi hakea uudestaan aikaisintaan vuoden 2024 alussa. Näihin rahoitustuotteisiin on todennäköisesti tulossa muutoksia.
- Tarkka ajankohta hakujen avautumisesta ja muutoksista ilmoitetaan erikseen.



# Ajankohtaisia asioita yrityspalveluista

- ELY-keskuksen yritysten kehittämispalveluiden alasajo on luonut aukon palveluvalikoimaan. Länsi-Suomessa määrärahat loppuivat 09/2023.
- Jopa 300–400 varsinaissuomalaista yritystä käytti näitä tuettuja konsultointeja vuositasolla. Tyypillisiä teemoja olivat kasvu- tai kehittämissuunnitelman tekeminen, liiketoiminnan strateginen kehittäminen, kansainvälistymisen selvitykset yms.
- Suoraan korvaavia tuotteita ei ole lanseerattu, mutta erilaisia palveluvaihtoehtoja:
  - Enterprise Europe Network
  - Turun TKI-seteli
  - Neuvontapalvelut, kiihdyttämöohjelmat (esim. Business Turun kautta)
  - Maaseuturahasto ja Leader-ryhmien avustukset asiantuntijapalveluiden hankintaan (maaseutualueilla, pienet ja mikroyritykset)

# **ELY-keskuksen yrityksen kehittämisavustus Varsinais-Suomessa (11/2023)**

**Rahoitusta pk-yritysten  
kehittämis- ja investointihankkeille**



**Euroopan unionin  
osarahoittama**

**Uudistuva ja osaava Suomi 2021–2027**



**Elinkeino-, liikenne- ja  
ympäristökeskus**

# Yrityksen kehittämisavustus

- On harkinnanvarainen avustus, jota voidaan myöntää pk-yrityksille innovatiivisiin, kasvuun tai kansainvälistymiseen liittyviin kehittämistoimenpiteisiin sekä aineellisiin ja aineettomiin investointeihin.
- Avustuksen perusteena tulee olla:
  - yrityksen tavanomaisesta toiminnasta erillinen ja merkittävä **kehittämishanke**, joka parantaa yrityksen pitkän aikavälin kilpailukykyä ja uudistumista
  - tai yrityksen kasvun kannalta merkittävä **investointihanke**





# Kenelle?

Kehittämisyhteistyöstä voidaan myöntää **pienille ja keskisuurille yrityksille**

## **Mikroyritys**

Alle 10 hlöä  
Liikevaihto tai tase  
alle 2 M€

## **Pienyritys**

Alle 50 hlöä  
Liikevaihto tai tase  
alle 10 M€

## **Keskisuuri yritys**

Alle 250 hlöä  
Liikevaihto alle 50 M€  
tai tase alle 43 M€

- Yrityskoon määrittelyssä huomioidaan lisäksi yrityksen omistussuhteet.
- Yrityksellä tulee olla jatkuvan kannattavan toiminnan edellytykset.
- ELY-keskuksen kehittämisavustus on luonteeltaan täydentävää rahoitusta, joten yrityksellä tulee olla varmistettuna omarahoitus hankkeelle (esim. pankkilaina, pääomasijoitus, tulorahoitus).
  - Kehittämishankkeissa tuki 50 %, investoinneissa 10–20 %.



# Haku on nyt auki 1.11. – 31.12.2023

- Tukea haetaan EURA2021-järjestelmästä [www.eura2021.fi](http://www.eura2021.fi)
- Hakuilmoitus:  
<https://eura2021.fi/hakuilmoitukset/hakuilmoitus/ec92fef2-be8d-462d-8c37-3c579040d3e2/>
- Varsinais-Suomessa rahoitusta on haettavissa tällä kierroksella yht. 1,5m €
- Hakemukset pisteytetään ja päätökset tehdään hakujakson päätyttyä
- Eri maakunnissa omat haut, linjaukset ja määrärahat vaihtelevat.
- Vuodelle 2024 muutoksia?



# Varsinais-Suomen linjaus (kehittäminen)

- Varsinais-Suomessa EAKR-ohjelmasta voidaan rahoittaa pk-yritysten innovatiivisia ja perusliiketoiminnasta oleellisesti erottuvia kehittämishankkeita.
- Kohderyhmänä ovat erityisesti startup-yritykset sekä kansainvälistymistä suunnittelevat pk-yritykset.
- Rahoituksen kohteena ovat pk-yritysten omien tuotteiden, palveluiden sekä tuotantomenetelmien kehittäminen ja kaupallistaminen. Hakemusten pisteytyksessä etusijalle nousevat hankkeet, joiden toimenpiteillä edistetään kansainvälistymis- ja vientivalmiuksia joko suoraan tai alihankintaverkostoissa.



# Varsinais-Suomen linjaus (investoinnit)

- Varsinais-Suomessa EAKR-ohjelmasta voidaan rahoittaa pienten ja keskisuurten yritysten merkittäviä investointeja.
- Tuen piirissä ovat vain uutena hankittavat koneet ja laitteet sekä aineettomat investoinnit. Varsinais-Suomessa pienin investointeihin myönnettävä avustus on pääsääntöisesti 20 000 euroa.
- Investoinneissa painopisteinä ovat hankkeet, jotka edistävät kansainvälistymis- ja vientiedellytyksiä joko suoraan tai alihankintaverkoston kautta. Varsinais-Suomi kuuluu kokonaisuudessaan III-tukialueeseen. Investointien tukitaso on pienille yrityksille enintään 20 % ja keskisuurille enintään 10 %.



# Kilpailunäkökohdat

- Avustusta ei myönnetä kilpailullisista syistä paikalliseen kysyntään perustuvaan liiketoimintaan.
- Avustusta ei voida myöntää:
  - maahantuonti-, agentuuri-, vähittäis- ja tukkukaupoille eikä em. toimialojen Internet-pohjaisille verkkokaupoille
  - yksityishenkilöille ja kotitalouksille kuluttajapalveluita tarjoaville, paikallisilla markkinoilla toimiville yrityksille
  - maa-, metsä- ja rakennusurakointitoimintaan
- Asiantuntijapalveluyritysten (mm. liikkeenjohto-, markkinointi-, taloushallinto-, suunnittelu-, konsultointi- ja koulutuspalvelut) kehittämishankkeisiin ei pääsääntöisesti myönnetä tukea, ellei niillä ole merkittävä, toimialan tavanomaisia palvelumalleja uudistava vaikutus tai kansainvälistymiseen tähtäävä tavoite.



# Teemoja hankkeissa

- Kehittämishankkeeseen kohdistuvan avustuksen tarkoituksena on edesauttaa uuden osaamisen ja liiketoimintapotentialin saamista yritykseen.
- **Tuotekehitys:** esim. yrityksen toimintaan laajemmin vaikuttavan kokonaisuuden, kuten esimerkiksi uusien tuotteiden, tuotanto/palveluprosessien ja -menetelmien kehittäminen.
- **Kansainvälistyminen:** Kansainvälistymishankkeen tulee olla yrityksen strategiaan perustuva kokonaisuus, ja se voi sisältää esim. selvityksiä siitä, kuinka uusilla vientimarkkinoilla toimitaan, tai kuinka uutta tuote- tai palvelutarjontaa kannattaisi viedä kansainvälisille markkinoille.
  - Tämä voi sisältää esim. markkina- tai jakelukanavaselvityksiä, aineettomien oikeuksien (esim. patentit, tavaramerkit) ja viranomaisvaatimusten selvittämistä sekä uuden ratkaisun pilotointia ja testausta kohdemarkkinalla.



# Millaisia kustannuksia voidaan hyväksyä?

- Hyväksyttäviä kustannuksia voivat kehittämishankkeissa olla:
  - Palkkakustannukset (pääasiassa uuden avainhenkilön palkkaus)
  - Ulkopuoliset ostopalvelut (perustuen kirjalliseen tarjoukseen)
  - Raaka-ainekulut (prototyypin kehittämiseen tai tuotekehitykseen liittyen)
  - Matka- ja messukulut ulkomaille.
- Investointihankkeissa kone- ja laitehankinnat sekä aineettomat investoinnit.
- Kustannusten hyväksyttävyyys perustuu aina kokonaisarvioon hankkeesta ja hakijayrityksestä.
- Ei voida hyväksyä ostoja lähipiiriltä tai intressiyritykseltä.



# Ohjeeksi

Ota yhteyttä  
ELY-keskukseen jo  
hankkeen  
suunnitteluvaiheessa.

1



Panosta  
laadukkaaseen  
ja konkreettiseen  
hankesuunnitelmaan.

2



Jätä hakemus  
ennen hankkeen  
aloittamista.

3





# Ota yhteyttä



## Pk-yritysten rahoitus – kysy neuvoa asiantuntijalta -palvelu!

- puh. 0295 024 800, arkisin klo 9–15
- [pkrahoitusneuvonta@ely-keskus.fi](mailto:pkrahoitusneuvonta@ely-keskus.fi)

## Varsinais-Suomen asiantuntijat

- Marjo Vihervirta, yritysasiantuntija  
puh. 0295 022 691, [marjo.vihervirta@ely-keskus.fi](mailto:marjo.vihervirta@ely-keskus.fi)
- Arto Lehtovirta, rahoitusasiantuntija  
puh. 0295 024 183, [arto.lehtovirta@ely-keskus.fi](mailto:arto.lehtovirta@ely-keskus.fi)
- Ann-Maarit Tuomi, rahoitusasiantuntija  
puh. 0295 022 678, [ann-maarit.tuomi@ely-keskus.fi](mailto:ann-maarit.tuomi@ely-keskus.fi)



Euroopan unionin  
osarahoittama

Uudistuva ja osaava Suomi 2021–2027



Elinkeino-, liikenne- ja  
ympäristökeskus

# Tarkempia tietoja ja vastauksia usein kysytyihin kysymyksiin ELY-keskuksen alueellisella sivustolla

- <https://www.ely-keskus.fi/web/varsinais-suomen-yrityspalvelut>



## Varsinais-Suomen Yrityspalvelut

Autamme yrityksiä kasvamaan, kehittymään ja kansainvälistymään!



# Kansainvälistymispalveluiden palvelupolku yrityksille

Team Finland tarjoaa palveluita ja rahoitusta viennin eri vaiheissa.

Jokaiseen vaiheeseen on määritelty soveltuvat palvelut.

<https://www.team-finland.fi/verkoston-palvelut-yrityksille>

team  
FINLAND



# Team Finland – ydintoimijat



- [yhteydenotto.team.finland.fi](http://yhteydenotto.team.finland.fi)

Ota yhteyttä!

Leevi Törmäkangas  
Team Finland -koordinaattori  
Varsinais-Suomen ELY-keskus

[leevi.tormakangas@ely-keskus.fi](mailto:leevi.tormakangas@ely-keskus.fi)

Puh. 0295 022 616





Elinkeino-, liikenne- ja  
ympäristökeskus

# Yritysten kehittämispalvelut

Yritysasiantuntija Artturi Kaukoranta

Varsinais-Suomen ELY-keskus

Yritysten kehittämispalvelut

[artturi.kaukoranta@ely-keskus.fi](mailto:artturi.kaukoranta@ely-keskus.fi)

# Yritysten kehittämispalvelut lakkautetaan, mutta konsulttien palvelut jatkuvat

- Yritysten kehittämispalvelut lakkautetaan ELY-keskuksissa vuoden 2024 alusta hallitusohjelman mukaisesti.
- **HAE YLI 700 KONSULTISTA SOPIVA!**  
<https://sahkoinenasiointi.ahtp.fi/fi/asiantuntijahaku>
- Haun voi tehdä tietyillä asiasanoilla

# Yhteishankintakoulutuksena toteutettava TäsmäKoulutus 1/2

**TäsmäKoulutus** on hyvä vaihtoehto tilanteessa, jossa henkilöstön ammattitaito ei vastaa muuttuneita olosuhteita ja tarvitaan osaamisen parantamista tai uutta osaamista

- Koulutuksen sisältö ja toteutus on räätälöitävissä työnantajan kulloiseenkin tarpeeseen. Koulutus voidaan suunnitella myös samanaikaisesti useamman työnantajan tarpeisiin.
- Koulutuksen minimikesto on 10 koulutuspäivää – Koulutusta voidaan jaksottaa pidemmälle periodille yksittäisinä koulutuspäivinä tai aamu-/iltapäivinä
- Koulutus on räätälöityä ammatillista perus- tai täydennyskoulutusta. TäsmäKoulutus ei sovellu perehdyttämiseen eikä sillä voida korvata ns. normaalia työnantajan vastuulla olevaa henkilöstökoulutusta. Koulutuksen aikana ei voida suorittaa tutkintoja tai niiden osia
- Koulutus edesauttaa työntekijöitä sitoutumaan työnantajaan ja innostaa jaksamaan ja jatkamaan työuria pidempään uuden osaamisen myötä. Koulutukseen voi sisältyä tietopuolista lähiopetusta luokassa, työsalissa tai työnantajan tiloissa, etä- tai verkko-opiskelua
- TäsmäKoulutus soveltuu myös määräaikaisiin lomautustilanteisiin – koulutuksen aikana koulutettavat saavat työttömyysetuutta + kulukorvausta työttömyyskassaltaan tai KELAlta.
- Työnantaja(t) ja työ- ja elinkeinohallinto rahoittavat koulutuksen yhdessä. Työnantajien maksuosuus on yhteensä 30-50 % koulutuksen hankintakustannuksista työnantajan henkilöstömäärästä riippuen (alle 50 hlöä: työnantajan maksuosuus 30%, 50-250 hlöä: työnantajan maksuosuus 40% ja yli 250 hlöä: työnantajan maksuosuus 50% ja ELY-keskuksen maksuosuus vastaavasti 70-50%).



# Yhteishankintakoulutuksena toteutettava TäsmäKoulutus 2/2

## *TäsmäKoulutus – miten edetään*

- Työnantaja ottaa yhteyttä paikalliseen TE-toimistoon tai ELY-keskukseen ja tekee esityksen yhteishankintakoulutuksesta sähköisellä lomakkeella.
- Työnantaja ja työ- ja elinkeinohallinto arvioivat rekrytoitavien henkilöiden koulutustarpeet ja tekevät alustavan koulutussuunnitelman. Tarvittaessa voidaan käyttää koulutusorganisaatiota asiantuntija-apuna koulutussisältöjen ja toteutusmallin laatimisessa.
- ELY-keskus hankkii koulutuksen yhdessä työnantajan kanssa julkisten hankintamenettelyjen mukaisesti Osapuolet valitsevat yhdessä kouluttajan. Koulutuksen toteutuksesta osapuolet tekevät keskenään kirjallisen hankintasopimuksen
- Työnantaja osoittaa henkilöstöstään koulutukseen osallistuvat, jotka hakutuvat koulutukseen sähköisellä lomakkeella. TE-toimisto valitsee hakeutuneet koulutukseen.
- Koulutuksen toteutusta seurataan ja arvioidaan kaikkien osapuolten toimesta

Pro Growth Consulting Oy

## Kansainvälistymiskoulutus Varsinais-Suomen yrityksille

### Global Growth – avaimet kansainväliseen kasvuun

Ota haltuun avaintekijät, jotka takaavat menestyksesi kansainvälisillä markkinoilla! Koulutuksessa käydään läpi kaikki ne asiat, jotka yrityksen täytyy suunnitella ja toteuttaa, kun se haluaa satsata kansainväliseen kasvuun

Ohjelma on tarkoitettu Varsinais-Suomen alueella toimivilla, kansainvälistymistä suunnitteleville, sekä jo vientimarkkinoilla toimiville yrityksille. Ilmoittautuminen päättyy 29.11. – vielä ehdit varata oman paikkasi

[Kansainvälistymiskoulutus Varsinais-Suomen yrityksille - Pro Growth Consulting Oy](#)

# Yhteishankintakoulutuksena toteutettava RekryKoulutus 1/2

**RekryKoulutus** on hyvä vaihtoehto, jos työvoimatarpeen mukaisia ammattitaitoisia työntekijöitä ei ole suoraan saatavissa TE-toimiston kautta eikä alan osaajia ole valmistumassa lähiaikoina.

- Koulutuksen sisältö ja toteutus on räätälöitävissä työnantajan kulloiseenkin tarpeeseen ja opiskelijat saavat koulutuksen aikana tarjolla olevan tehtävän edellyttämän osaamisen. Koulutus voidaan suunnitella myös samanaikaisesti useamman työnantajan tarpeisiin.
- Pääasiassa kokoaikaisiin / -päiväisiin ja toistaiseksi voimassaoleviin työsuhteisiin. Koulutuksen minimikesto on 10 päivää – keskimäärin yleensä 2-5 kk työtehtävästä riippuen.
- Tavoitteena on, että koulutuksen hyväksyttävästi suorittaneet työllistyvät koulutuksen jälkeen työnantajan palvelukseen. Työllistyä voi myös esim. vuokratyövoimaa tarjoavaan yritykseen tai yrittäjänä toimeksiantosuhteeseen työnantajan kanssa.
- RekryKoulutus on työelämälähtöistä koulutusta. Tavoitteena voi olla lisä-, täydennys- tai ammatinvaihtoon tähtäävä koulutus. Koulutukseen voi sisältyä tietopuolista lähiopetusta luokassa, työsalissa tai työnantajan tiloissa, etä- tai verkko-opiskelua sekä työssäoppien toteutuvaa kouluttautumista.
- RekryKoulutuksessa ei voi suorittaa ammatillisia tutkintoja tai niiden osia eikä tavanomaista perehdytys- tai henkilöstökoulutusta, jotka työnantajan tulee kustantaa.
- Työnantaja(t) ja työ- ja elinkeinohallinto rahoittavat koulutuksen yhdessä. Työnantajien maksuosuus on yhteensä 30 % koulutuksen hankintakustannuksista ja ELY-keskuksen loput 70%

# Yhteishankintakoulutuksena toteutettava RekryKoulutus 2/2

## *RekryKoulutus – miten edetään*

- Työnantaja ottaa yhteyttä paikalliseen TE-toimistoon tai ELY-keskukseen ja tekee esityksen yhteishankintakoulutuksesta lomakkeella.
- Työnantaja ja työ- ja elinkeinohallinto arvioivat rekrytoitavien henkilöiden koulutustarpeet ja tekevät alustavan koulutussuunnitelman. Tarvittaessa voidaan käyttää koulutusorganisaatiota asiantuntija-apuna koulutussisältöjen ja toteutusmallin laatimisessa.
- ELY-keskus hankkii koulutuksen yhdessä työnantajan kanssa julkisten hankintamenettelyjen mukaisesti Osapuolet valitsevat yhdessä kouluttajan. Koulutuksen toteutuksesta osapuolet tekevät keskenään kirjallisen hankintasopimuksen
- Työnantaja, kouluttaja ja TE-toimisto sopivat koulutuksen markkinoinnista ja tiedotuksesta ja siitä, miten yritys on esillä tiedotuksessa (te-palvelut.fi, lehti-ilmoittelu, some, infot, studio-Pore). Koulutusilmoitus julkaistaan te-palvelut.fi –sivuilla. Koulutuksen ensisijaisena kohderyhmänä ovat työttömät ja työttömyysuhanalaiset työnhakijat.
- Työnantaja, kouluttaja ja TE-toimisto sopivat opiskelijoiden valintamenettelystä ja valinta-aikataulusta. Työnantaja ja TE-toimisto valitsevat opiskelijat koulutukseen, TE-toimisto ratkaisee valinnan.
- Koulutuksen toteutusta seurataan ja arvioidaan kaikkien osapuolten toimesta
- Työnantaja solmii työsuhteet niiden kanssa, jotka ovat suorittaneet koulutuksen hyväksytysti

# Finnveran rahoitusratkaisut syksy 2023

*Jyrki Isotalo*  
*Yritystukiwebinaari,*  
*23.11.2023*



# Finnvera pähkinäkuoressa

- Finnvera on Suomen valtion omistama erityisrahoitusyhtiö.
- Finnvera ja sen tytäryhtiö Suomen Vientiluotto Oy ovat Suomen virallisia vientitakuulaitoksia (Export Credit Agency ECA).
- Omistaja- ja elinkeinopoliittisesta ohjauksesta vastaa työ- ja elinkeinoministeriö.
- Finnvera tarjoaa vastikkeellista rahoitusta kannattavan yritystoiminnan eri vaiheisiin.
- Finnvera ei kilpaile pankkien kanssa, vaan jakaa niiden kanssa yrityksen rahoitukseen liittyvää riskiä.
- Finnvera täydentää rahoitusmarkkinoita ja yksityisen sektorin tarjoamia rahoituspalveluita.



# Rahoitamme yrityksiä elinkaaren eri vaiheissa



**LIIKETOIMINNAN  
ALOITTAMINEN**



**KILPAILUKYVYN PARANTAMINEN  
JA LIIKETOIMINNAN  
KASVATTAMINEN**



**LIIKETOIMINNAN  
KANSAINVÄLISTYMINEN**



**VIENNIN  
KÄYNNISTÄMINEN JA  
KASVATTAMINEN**



**OMISTAJANVAIHDOKSET**

# Avainluvut 30.6.2023

ASIAKKAITA  
**23 400**

HENKILÖSTÖ KESKIMÄÄRIN  
**378**

## VASTUUKANTA

Kotimaan lainat  
ja takaukset  
**2,9** mrd. €

Viennin rahoitus,  
vientitakuut ja  
erityistakaukset  
**25,1** mrd. €

## KONSERNIN TASE

Vapaa oma  
pääoma ja VTR\*  
**1,6** mrd. €

Tase  
**12,2** mrd. €

\*Valtiontakuurahasto

Myönnetty viennin  
rahoitus: vientitakuut ja  
erityistakaukset  
1.1.–30.6.2023  
**3,5** mrd. €

Myönnetty  
kotimaan rahoitus:  
lainat ja takaukset  
1.1.–30.6.2023  
**0,8** mrd. €

Taseen ulkopuoliset  
vastuut  
**18,7** mrd. €



# Finnveran rahoitusperiaatteet – Pk-rahoitus

- Painopisteenä on aloittavien, kasvavien ja kansanvälistyvien yritysten sekä yritysten muutostilanteiden rahoittaminen
  - Näihin liittyviin hankkeisiin voidaan ottaa tavallista enemmän riskiä (esim. suuremmat rahoitusosuudet tai suurempi liiketoimintariski)
- Yritykseltä/yrittäjältä edellytetään riittävää omarahoitusosuutta, joka arvioidaan hankekohtaisesti
- Rahoitus perustuu ensisijaisesti yrityksen luottokelpoisuuden arviointiin ja riskinjakoon muiden rahoittajien kanssa
  - Luottokelpoisuus arvioidaan osana yritystutkimusta
- Finnvera ei voi olla yrityksen päärahoittaja

# Finnveran rahoitusperiaatteet – Pk-rahoitus

- Finnveran lainoja ja takauksia voidaan käyttää yritysten uusiin rahoitustarpeisiin
  - Muiden rahoittajien vastuita ei voi konvertoida Finnveran vastuiksi
- Finnvera ei rahoita rakentamisen perustajaurakointia, vuokra-asuntojen rakentamista, rahoitus-, sijoitus- ja vakuutuslalla toimivia yrityksiä eikä varsinaista maa- ja metsätaloutta
- EU:n valtiontukisäännökset asettavat rajoituksia Finnveran rahoitustoiminnalle
  - EU:n pk-yritysmääritelmä
  - Tukikumulaatio voi vaikuttaa hintaa korottavasti
  - EU:n määritelmän mukaiset vaikeuksissa olevat yritykset

# Tuet Finnveran rahoituksessa

- Yhteishankkeessa ELY:n kanssa on tarkasteltava **tukien yhteensovittaminen ja julkisen rahoituksen kokonaismäärä.**
- Finnveran myöntäessä rahoitusta yritykselle **samaan aikaan kun ELY:n maaseutuosasto on myöntämässä maaseudun yritystukea, tulee Finnveran rahoitus aina hinnoitella tuettomaksi** riippumatta siitä, onko kyseessä investointi vai käyttöpääoma.
- Enimmäistuen määrä riippuu tuki-intensiteetista tai deminimis-tuen kumulaatiosta.
- Finnveran rahoitukset voidaan myöntää tuettomina. Tiettyjä luottoja ei voi hinnoitella tuettomiksi.

A yellow industrial robotic arm is shown in a factory setting. The arm is positioned diagonally across the frame, with its end effector (a metal tool) pointing towards the bottom right. The background is a blurred industrial environment with overhead lights and structural elements. The text "Tuotteet / palvelut" is overlaid in white, bold font across the middle of the image.

# Tuotteet / palvelut

# TAKAUKSET

|                    | Alkutakaus   | Pk-takaus  | Finnvera-takaus  |
|--------------------|--|--|--|
| <b>Kenelle</b>     | <ul style="list-style-type: none"><li>• Suomalaiselle pk-yritykselle</li><li>• Rekisteröinnistä alle 3 vuotta</li><li>• Kotimaiselle yhtiölle tai toiminimelle, ei kuitenkaan osuuskunnalle</li><li>• 10 000 – 80 000 €</li><li>• Takausprovisio 1,75%</li></ul> | <ul style="list-style-type: none"><li>• Suomalaiselle pk-yritykselle</li><li>• Rekisteröinnistä yli 3 vuotta</li><li>• Kotimaiselle yhtiölle tai toiminimelle, ei kuitenkaan osuuskunnalle</li><li>• Henkilö-omistuksen oltava yli 50 %</li><li>• 10 000 – 200 000 €</li><li>• Takausprovisio 0,95 tai 1,95%</li></ul> | <ul style="list-style-type: none"><li>• Suomalaiselle pk-yritykselle</li><li>• Kaikille toimialoille (pois lukien varsinainen maatilatalous, metsätalous ja rakennusliiketoiminnan perustajaurakointi)</li><li>• Erityisin perustein myös suuryritykselle</li><li>• 10 000 € -</li></ul> |
| <b>Hakeminen</b>   | Pankki hakee alkutakausta Finnveralta  | Pankki hakee pk-takausta Finnveralta   | Takausta voi hakea joko pankki tai yritys sähköisessä asiointipalvelussamme.   |
| <b>Lisätietoja</b> | <a href="https://www.finnvera.fi/tuotteet/takaukset/alkutakaus">https://www.finnvera.fi/tuotteet/takaukset/alkutakaus</a>  | <a href="https://www.finnvera.fi/tuotteet/takaukset/pk-takaus">https://www.finnvera.fi/tuotteet/takaukset/pk-takaus</a>  | <a href="https://www.finnvera.fi/tuotteet/takaukset/finnvera-takaus">https://www.finnvera.fi/tuotteet/takaukset/finnvera-takaus</a>  |



# Uudistuva pk-takaus pähkinänkuoressa

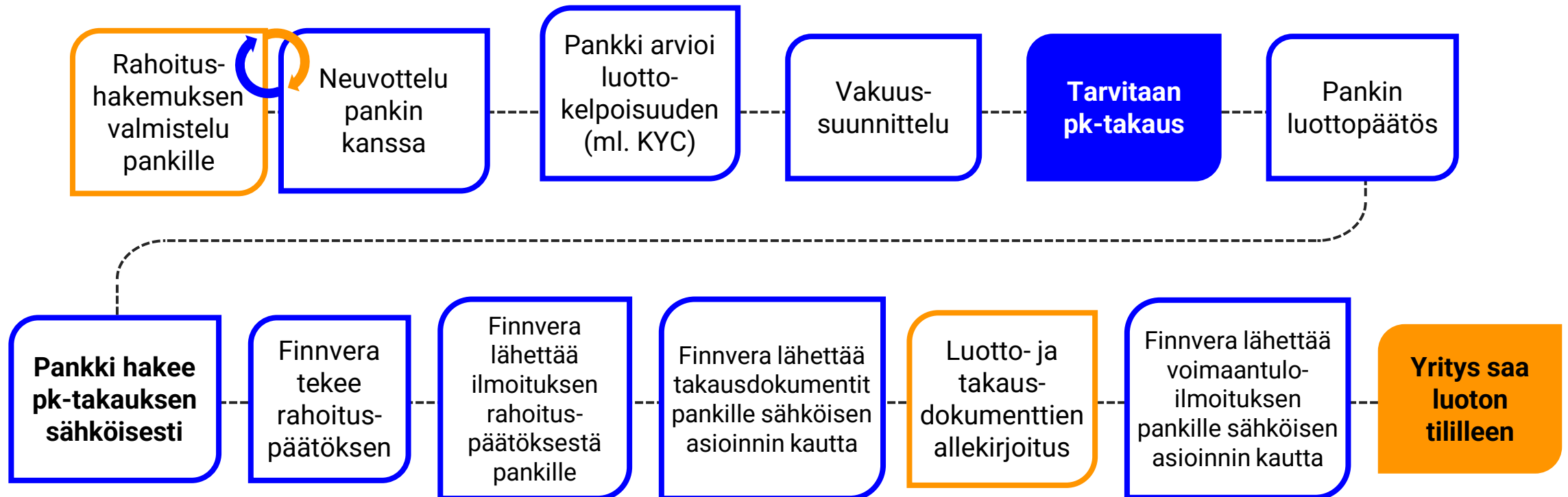
- Uudistuva pk-takaus on entistä joustavampi ehdoiltaan ja soveltuu jatkossa aikaista useampaan käyttötarkoitukseen.
- Tuote-ehdot ovat jatkossakin selkeät ja käsittelyaika Finnverassa on nopea. Hakemus-, päätös- ja asiakirjaprosessi säilyy ennallaan.
- Finnveran vastuuosuus voi olla enintään 80 % taattavasta velkakirjaluotosta ja yksittäisellä päätöksellä myönnetyn pk-takauksen määrä voi olla enintään 200 000 euroa ja vähintään 10 000 euroa. Takaus on vakuudeton.
- Pk-takauksen hinta: Rating Alfa -luokat AAA, AA+ takausprovisio 0,95 %, Rating Alfa -luokat AA, A+, A takausprovisio 1,95 %. Toimitusmaksu 1 %, min. 150 euroa, max. 1 000 euroa.
- 1.1.2024 alkaen myönnetyt pk-takaukset eivät sisällä COSME-ehdoja.
- Uudistuksen johdosta pk-takausta ei ole mahdollista hakea ajalla 16.12.23–1.1.2024. Käyttökatko ei koske muita Finnveran takaustuotteita, joiden hakeminen jatkuu normaalisti.
- Lisätietoja uudistuvan tuotteen ehdoista löydät Rahoittajat Extranetistä 10.12.2023.

## Pk-takaus soveltuu

- Yritykselle, joka tarvitsee rahoitusta kotimaan investointeihin, käyttöpääomaan tai tuotekehitykseen.
- Yritykselle, jonka ensirekisteröimisestä kaupparekisteriin on kulunut yli 3 vuotta, joka on luottokelpoinen ja jolla on edellytykset kannattavaan liiketoimintaan.

# Pk-takauksen joustava palvelumalli pysyy entisellään

– ehtoihin uudistuksia, jotta takaus soveltuu jatkossa yhä useampaan käyttötarkoitukseen



# Yrittäjälaina 1/2

- Henkilökohtainen laina yrityksen osakkaalle tai toiminnan jatkajalle
- Laina soveltuu omistajanvaihdosten, omistusjärjestelyiden tai uuden osakkaan mukaantulon rahoittamiseen
- Voidaan käyttää osakeyhtiön
  - osakkeiden ostamiseen tai
  - osakepääoma-/ svop-sijoitukseen
- Yrittäjälainan kohdeyrityksellä tulee olla edellytykset kannattavaan liiketoimintaan sekä riittävä palkan tai osingonmaksukyky
- Lainansaaja työskentelee yhtiössä tai toimii hallituksen jäsenenä tai toimitusjohtajana
- Lainansaajan henkilökohtainen talous on kunnossa ja hänellä on riittävät edellytykset maksaa laina takaisin

Katso lisää Finnveran kotisivuilta kohdasta [Yrittäjälaina](#)





# Yrittäjälaina 2/2

- Lainansaajan tulee omistaa **vähintään 5 % kohdeyhtiöstä**
- Lainan määrä **20 000 e ->**
- **Laina-aika enintään 12 vuotta**
  - 1–2 vuotta lyhennysvapaata
- **EB6 + kiinteä marginaali 3,75 % p.a.**
  - 41 – Lisäksi toimitusmaksu



- **Yrittäjälaina ei sovellu esim.**
  - Kohdeyrityksen käyttöpääomatarpeisiin
  - Aloittavan yrityksen omarahoitusosuuden kattamiseksi
  - Vaikeuksissa olevan yrityksen rahoittamiseen





**Maailma ympärillämme muuttuu. On tärkeää pysyä kehityksessä mukana. Finnveran uusien lainatuotteiden avulla vauhditat yrityksesi investointeja kohti vihreämpää ja digitaalisempaa tulevaisuutta.**

**Tutustu ilmasto- ja ympäristölainaamme sekä digitalisaatio- ja innovaatiolainaamme.**



# Hyödynnä uusia lainoja seuraaviin käyttötarkoituksiin 1.6. alkaen

## Ilmasto- ja ympäristölaina

- Suomalaisten pk-yritysten vihreän ja kestävän siirtymän investointeihin.
- Sopii pk-yrityksille, jotka edistävät esimerkiksi uusiutuvien energialähteiden käyttöä, energiatehokkuutta, ympäristön kannalta kestävien materiaalien käyttöä, siirtymistä kiertotalouteen tai vähäpäästöiseen talouteen.

## Digitalisaatio- ja innovaatiolaina

- Innovaatio- ja digitalisaatiovetoisille pk-yrityksille tukemaan investointeja ja kilpailukyvyn paranemista.
- Sopii pk-yrityksille, joiden rahoitustarve keskittyy esimerkiksi tuote-, prosessi-, palvelukehittämiseen, muuhun immateriaaliomaisuusinvestointiin, liiketoimintamallien digitalisointiin, toimitusketjun digitaliseen hallintaan tai digitaliseen liiketoiminnan kehittämiseen.

Lainan edulliset ehdot ovat mahdollisia Euroopan investointirahaston (EIR) InvestEU-takauksella. Kaikki investoinnit ja edunsaajat arvioidaan hakemusprosessin aikana ja niiden tulee täyttää Finnveran ja EIR:n asettamat erityiskriteerit. Finnvera ei ensisijaisesti tavoittele tuotteella päärahoittajan roolia.



**FINNVERA**



# Ilmasto- ja ympäristölaina sekä digitalisaatio- ja innovaatiolaina pähkinänkuoressa

| Tuoteominaisuudet      | Ilmasto- ja ympäristölaina & digitalisaatio- ja innovaatiolaina  |
|------------------------|--|
| Vakuudet               | 60 prosentin takaus Euroopan Investointirahastolta, muutoin vakuudeton   |
| Lainan määrä           | 150 000 – 2 miljoonaa euroa / rahoitushanke  |
| Käyttötarkoitus        | Investointeihin ja/tai käyttöpääomaksi, kun velallinen, velka ja hankkeen sisältö täyttävät InvestEU-kelpoisuuskaavat. |
| Lainojen tarjonta-aika | 2 vuotta lanseerauspäivästä 1.6.2023   |
| Laina-aika             | 12 kk – 10 vuotta  |
| Hinnoittelu            | EIR-takaus huomioidaan lainan marginaalissa.   |
| Tukielementit          | Laina kerryttää ensisijaisesti de minimis -muotoista valtiontukea.   |

|   |  |
|---|--|
| <b>Soveltuvat kestävän kehityksen kriteerit:</b>  |  |
| Investoinnit uusiutuvaan energiaan  | <ul style="list-style-type: none"> <li>• Aurinkoenergia, merienergia, tuulivoima, maalämpö</li> <li>• Uusiutuvan energian siirto- ja jakeluratkaisut, energian varastointiratkaisut</li> <li>• Uusiutuvan energian tuotteiden valmistus: avainkomponentit ja koneet</li> </ul>   |
| Vihreät ja energiatehokkaat sertifioidut kaupalliset rakennukset  | <ul style="list-style-type: none"> <li>• Investoinnit liikerakennusten peruskorjaukseen</li> <li>• Investoinnit liikerakennusten peruskorjaukseen ennalta määritellystä standardisoitujen rakennusten korjaustoimenpiteiden/tukikelpoisten laitteiden luettelosta</li> <li>• Investoinnit liikerakennusten rakentamiseen: Alle 5 000 m<sup>2</sup> rakennukset, joissa rakennuksen energiatehokkuutta määrittelevä primäärienergian tarve on vähintään 10 % pienempi kuin lähes nollaenergiarakennukselle (NZEB) asetettu kynnyksarvo</li> </ul> |
| Teollisuuden energiatehokkuus   | <ul style="list-style-type: none"> <li>• Investoinnit standardoituihin energiatehokkuustoimenpiteisiin ennalta määritellystä luettelosta</li> <li>• Sellaisten tuotteiden tuotanto, asennus tai teknologian soveltaminen, jotka vähentävät merkittävästi energiankulutusta/kasvihuonekaasupäästöjä, mm. investointi olemassa olevan teknologian, laitteiden, koneiden korvaamiseen, joka vähentää energiankäyttöä (kWh) vähintään 30 % tai kasvihuonekaasupäästöjä vähintään 30 %</li> </ul>   |
| Nollapäästöinen ja vähäpäästöinen liikkuvuus  | <ul style="list-style-type: none"> <li>• Infrastrukturi</li> </ul>   |
| Vihreä ICT  | <ul style="list-style-type: none"> <li>• Vihreät ICT-investoinnit ja ratkaisut ilmastonmuutoksen hillitsemiseen</li> <li>• Vihreät ICT-ratkaisut, jotka mahdollistavat kiertotalouden liiketoimintamalleja</li> </ul>  |
| Jätteet   | <ul style="list-style-type: none"> <li>• Jätteen syntymisen ehkäiseminen ja kierrätys (investoinnit, joilla primaariraaka-aineiden käyttö vähenee ja/tai uusiomateriaalien suurempi käyttö)</li> <li>• Jätteiden vähentäminen, keräys, hyödyntäminen</li> </ul>  |
| Investoinnit, joilla mahdollistetaan resurssisäästöjä uudelleenkäytön, korjauksen, kunnostuksen, uudelleenvalmistuksen, uudelleenkäyttöön tai kierrätyksen kautta |  |



# Digitalisaatio- ja innovaatiolainia

## Soveltuvat digitalisaatio- ja innovaatiokriteerit

Innovatiiviset tuotteet/prosessit

Digitalitaaliset & Innovatiiviset liiketoimintamallit

Digitalisaation tehostaminen toimitusketjun hallinnassa

Tuotteiden, prosessien tai palvelujen kehittäminen digitaalisella teknologialla

Digitaalinen asiakassuhteiden hoito

Liiketoiminnan digitaalinen kehittäminen



# Toimimme aina yhteistyössä

 **FINNVERA**

## **PANKIT JA YKSITYISET RAHOITTAJAT**

### **KOTIMAISET JÄRJESTÖT:**

Suomen yrittäjät, Kauppakamari, EK

### **MINISTERIÖT:**

TEM, YM, VM, UM

## **KANSAINVÄLISTYMISTÄ JA INNOVAATIOITA EDISTÄVÄ VERKOSTO:**

Team Finland, Business Finland,  
TESI, ELY-keskus ja Sitra

### **KANSAINVÄLISET JÄRJESTÖT:**

Bernin Unioni, Montreal Group, OECD,  
EU, Pariisin klubi, NEFI, AECM

# Mistä apua?

## RahoittajatExtranet:

<https://extra.finnvera.fi>

## Asiakaspalvelu (arkisin klo 9.00–16.15)

- 029 460 2580 (suomeksi)
- 029 460 2581 (ruotsiksi)
- 029 460 2582 (englanniksi)

[asiakaspalvelu@finnvera.fi](mailto:asiakaspalvelu@finnvera.fi)

## Hakemusten käsittely:

[hakemukset@finnvera.fi](mailto:hakemukset@finnvera.fi)

## Takausasiakirjat ja voimaantuloilmoitukset:

- Alkutakaus ja pk-takaus: 029 460 2792 tai [pienototeutus@finnvera.fi](mailto:pienototeutus@finnvera.fi)
- Finnvera-takaus: 029 460 2793 tai [toteutus@finnvera.fi](mailto:toteutus@finnvera.fi)





**Kiitos**



Jyrki Isotalo  
@IsotaloJyrki

**FINNVERA**



# Maaseudun yritystuet 2023–2027

## Työkalupakista moneen käyttöön

23.11.2023

Hilkka Halla, johtava yritysasiantuntija

Maaseutupalvelut

Varsinais-Suomen ELY-keskus

# Tässä esityksessä:

1. Yleistä maaseudun yritystuista
2. Rahoituksen kohteet ja toimenpiteet
3. Valintakriteerit
4. Tuen hakeminen ja maksatus
5. Energiatuet
6. Yritysryhmähankkeet



# 1. Yleistä maaseudun yritystuista



# Maaseudun yritystukien tavoite

- **Parempaa** toimeentuloa ja hyvinvointia maaseudulle
  - Lisää kestävästi kannattavia ja kasvavia mikro- ja PK-yrityksiä maaseudulle
  - Lisää kestävästi kannattavaa yritystoimintaa maatalouden ohelle

Maaseudulla toimiville yrityksille



# Yleistä

- Alueelliset Leader-ryhmät ja ELY-keskus yhteistyössä
  - Samoja tukikohteita – erilaiset tukimuodot
  - KESKITYTÄÄN TÄSSÄ ESITYKSESSÄ ELY-KESKUKSESTA HAETTAVIIN TUKIIN
- Tavoitteellisuus, liiketoimintasuunnitelma, toteutuksen määräajat
- Lainvoimaiset luvat olemassa
- Valintajaksot
- Tuella kannustava vaikutus toteutukseen, taloudellinen asema, päätoimisuus
- Yleishyödyllisillä kehittämishankkeilla oma järjestelmänsä

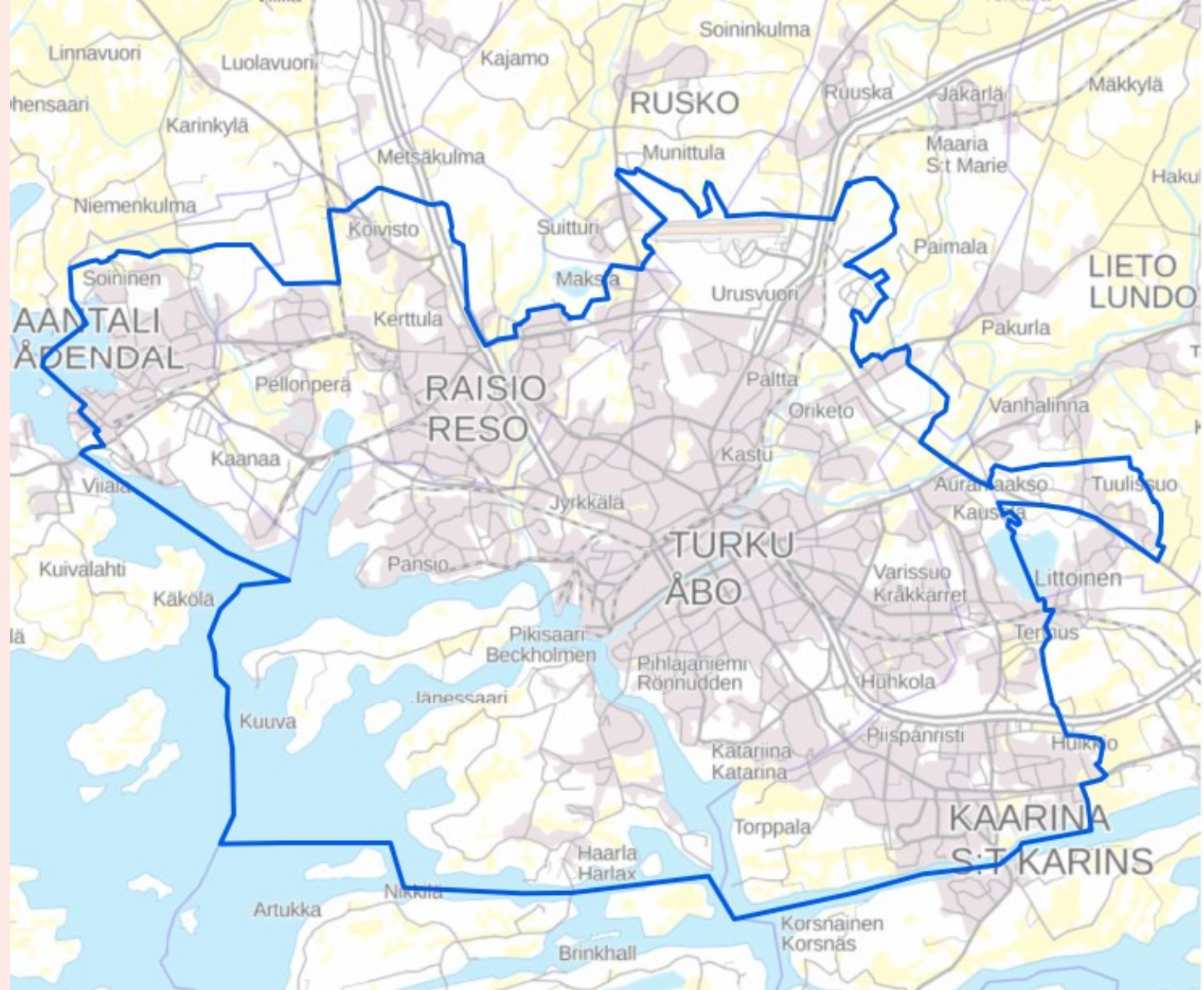


**Kuluva valintajakso  
päättyy 15.1.2023.**



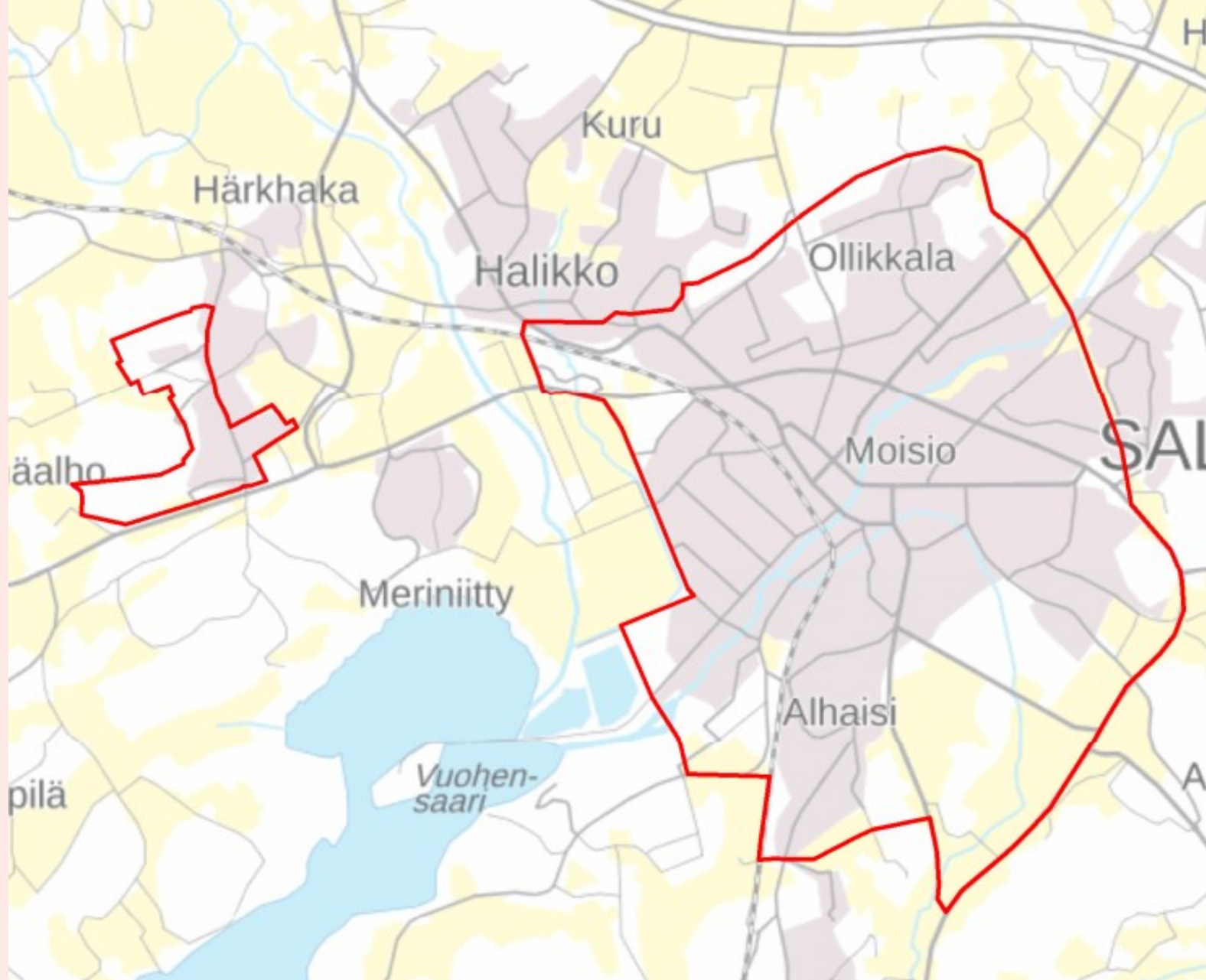
# Maaseuturahoituksen ulkopuolelle jäävä alue Turun seudulla

[Tukikelvoton alue, Varsinais-Suomi  
\(arcgis.com\)](https://arcgis.com)



# Maaseuturahoituksen ulkopuolelle jäävä alue Salon seudulla

[Tukikelvoton alue, Varsinais-Suomi  
\(arcgis.com\)](https://arcgis.com)



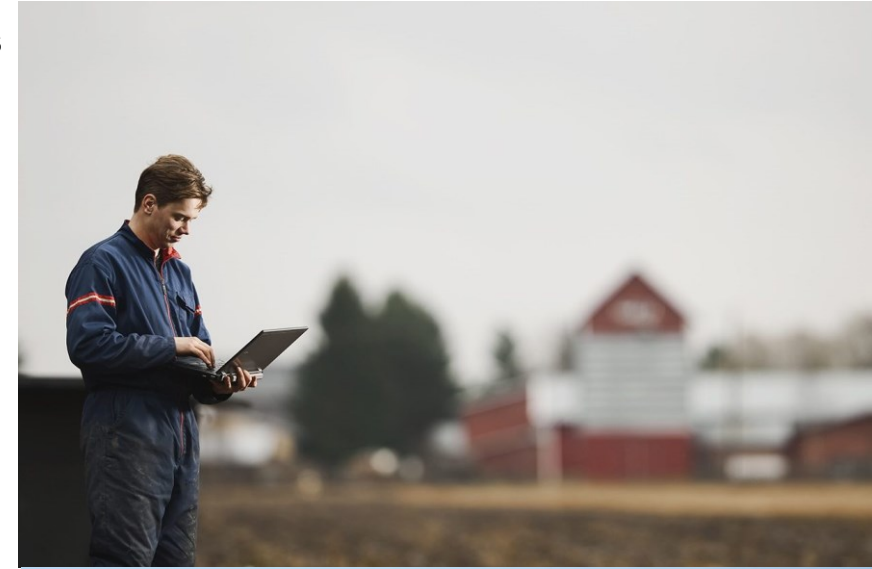


## **2. Kooste rahoituskohteista ja toimenpiteistä**



# Maaseudun yritystukien painopisteet Varsinais-Suomessa

- 1) Alkutuotanto
  - 2) Ruokaketju ja elintarvikejalostus
  - 3) Maaseutu- ja saaristomatkailu
  - 4) Maaseudun monipuolinen yrittäjyys
  - 5) Asuminen ja hyvä elämä maaseudulla
- Saaristomeren tila on koko maakunnan yhteinen asia



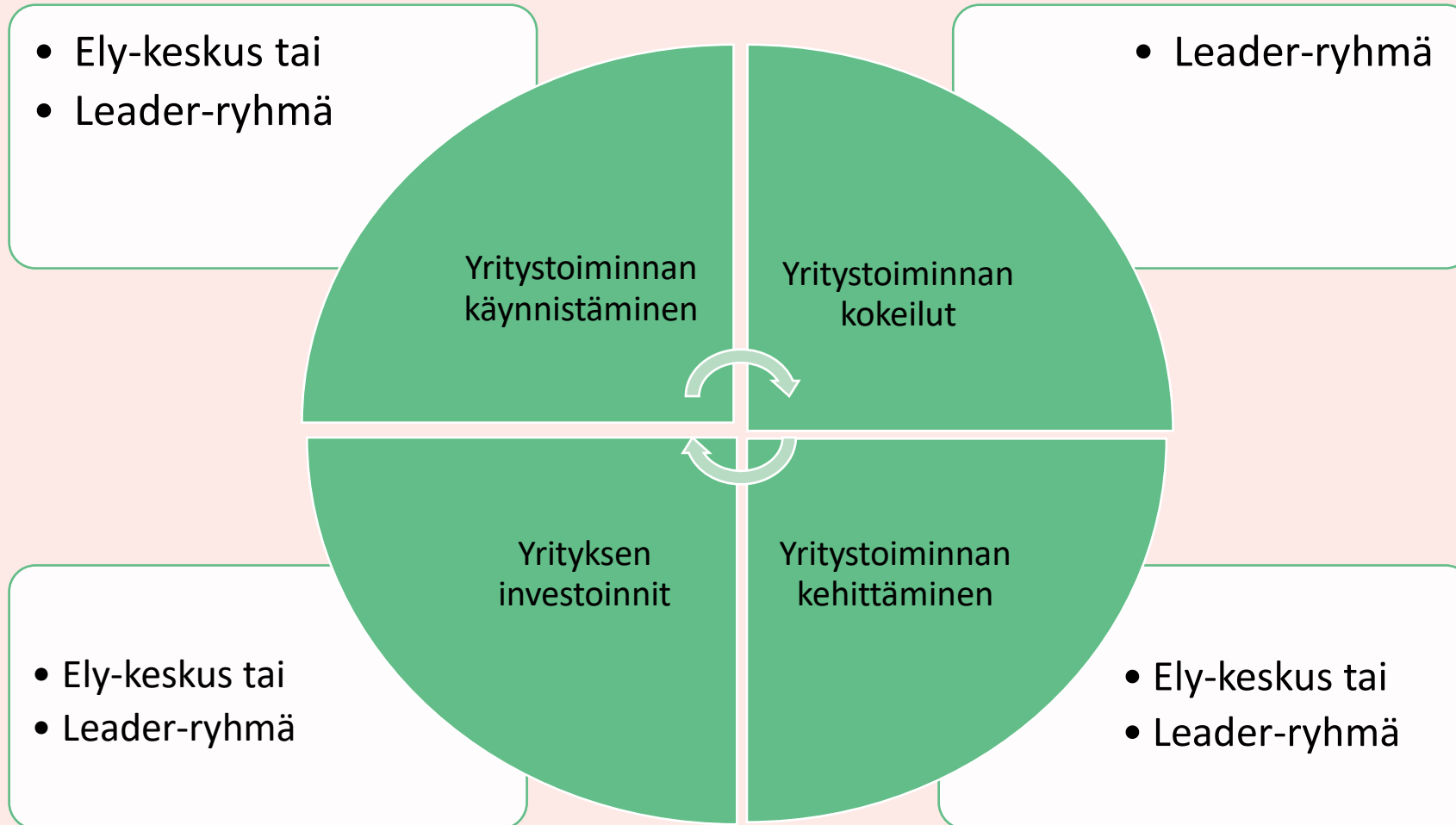
**Osaaminen**

**Digitalisaatio**

**Ilmasto- ja ympäristötoimet**



# Työkalupakista moneen käyttötarkoitukseen ...



# Maa- ja metsätalouden ulkopuolisen yritystoiminnan käynnistystuki

## Maatiloille, jotka monipuolistavat toimintaansa maatalouden ulkopuolelle

- Asiantuntijapalvelut, koulutusmenot, toimitilojen ja laitteiden vuokrat, aineet ja tarvikkeet, matkat, pienhankinnat muut tarpeelliset kustannukset
- Kertakorvausperusteinen: suunnitelma ja raportti kehittämistoimista
- Tuen määrä 5 000 € tai 10 000 €, max. 10 000 € / kausi
- Liikevaihtotavoite yli 15 000 €
- Ei edellytä eri yhtiötä, mutta toiminta tulee voida arvioida erikseen maatalouden kirjanpidosta esim. omana toimintonaan

Yritystoiminnan  
käynnistäminen

# Tuki yritystoiminnan kehittämiseen

## Yritys panostaa kasvuun ja kannattavuuteen

- **Kenelle?** Mikro- ja pienet yritykset, maatilat. Huom. Ei maa- tai metsätalouden kehittämiseen
  - Kehittää tuotteita, palveluja tai menetelmiä
  - Kartoittaa uusia markkinoita
  - Kehittää teknologisia tai digitaalisia ratkaisuja
- Asiantuntijapalvelut, aineet ja tarvikkeet, matkat, vuokrat jne tarvittavat kustannukset
- Yrityksen omien palkkojen osuus max. 50 % kustannuksista
- Haetaan suunniteltujen kustannusten perusteella
- Maksetaan toteutuneiden kustannusten perusteella
- Hyväksyttävät kustannukset 5 000 – 100 000 €, tuki 50 %
- Tulee olla selkeästi erotettavissa perusliiketoiminnasta

## Tuki maataloustuotteiden jalostusta ja kaupan pitämistä harjoittavan yrityksen kehittämiseen

- **Kenelle?** Mikro-, pienet ja keskisuuret yritykset maaseutualueella
- Kehittämis- ja asiantuntijapalveluiden kustannuksiin
- **Toimenpidettä hallinnoi palveluntuottaja** – Tuen lopullinen edunsaaja on maataloustuotteiden jalostusta ja kaupan pitämistä harjoittava yritys
- Kustannusperusteinen, maksetaan toteutuneiden kustannusten perusteella
- Hyväksyttävät kustannukset 5 000 – 100 000 €
- Tuki enintään 50 %
- Haku ei vielä auki – avautunee 15.1.2024 päättyvän valintajakson aikana?

# Tuet yritystoiminnan investoinneille

- Investointeihin, joilla on olennaista merkitystä yrityksen perustamiselle, kasvulle tai kehitykselle
- **Mihin yrityksen tavoitteeseen investointi on ratkaisu?**
- **Selkeä liiketoimintasuunnitelma tai liiketoimintamalli**
- Huomioidaan muu julkinen tuki
  - Max. 75 % rahoituksesta voi sisältää julkista tukea  
Esim. Finnveran laina tai takaus



Sähköisenä lomakkeelle +  
lisäksi liitteenä tarkentaa



# Investointituki

## 1. Aineelliset investoinnit

- Rakentaminen, peruskorjaus (suunnitelmat, luvat)
- Rakennuksen hankinta (tarkoituksenmukaisuus, käypä arvo, tontti max. 10 %)
- Koneet, laitteet ym.
- Max kustannus 1 500 000 €
- Tukitaso alueen ja yrityskoon perusteella

## 2. Aineettomat investoinnit

- Ohjelmistot, patentit, immateriaalioikeudet, lisenssit ym.

## • 3. Investoinnin toteutettavuustutkimus

- Asiantuntijapalvelut, joilla selvitetään teknisiä, taloudellisia ja toiminnallisia edellytyksiä sekä rahoituksen toteutettavuutta
- Kustannukset 3 000 – 50 000 €
- Tukitaso 50 %

# Maataloustuotteiden jalostuksen ja kaupan pitämistä harjoittavat yritykset

- Yritys myy tai valmistaa ja myy maataloustuotteita (Annex 1 -lista)
- Yritys sijaitsee tukikelpoisella maaseudulla
- Tuen saajana voi olla myös keskisuuri yritys
- Kustannukset max. 2 000 000 €/
- Tukitaso yrityskoon ja alueen perusteella

# Maaseudun yritystuet 2023–2017

## Tukea ei myönnetä seuraaviin investointeihin:

1. Eläinten hankintaan
2. Maatalouden alkutuotantoon tarkoitetun traktorin tai muun koneen hankintaan
3. Liikennealan investointeihin
4. Puunkorjuun monitoimikoneen tai kuormaa kantavan metsätraktorin hankintaan
5. Korvausinvestointeihin
6. Energinakäyttöön tarkoitetun turpeen tuotantoon liittyviin investointeihin
7. Toisen yhtiön osakkeiden taikka liiketoiminnan hankintaan (poikkeus: kiinteistöyhtiön osakkeet toimitilaa varten)
8. Investointiin, jonka tarkoituksena on ainoastaan toimitilojen tarjoaminen vuokralle
9. Kiinteistön tai rakennuksen hankintaan julkisyhteisöltä, ellei hankintaa tehdä markkinaehtoisesti
10. Kokonaisteholtaan yli kahden megawatin uusiutuvan energian tuotantolaitokseen
11. Aurinko- ja tuulivoimaloihin
12. Koneurakoinnin maansiirtokoneisiin.



# Investointitukien tukitasot Varsinais-Suomessa

Perusteena maaseutuluokitus [ArcGIS - Taajama-alueet ja kaupunki-maaseutuluokitus](#)

|  | Harvaan asuttu maaseutu | Ydinmaaseutu     | Muu maaseutualue |
|--|-------------------------|------------------|------------------|
| Mikroyritykset   | 20 %* tai 30 %**        | 20 % tai 25 % ** | 20 %             |
| Pienet yritykset   | 20 % tai 30 %           | 20 % tai 25 %    | 20 %             |
| Keskisuuret yritykset  | 25 %                    | 20 %             | 15 %             |
| Uudet biokaasulaitokset  | 50 %                    | 50 %             | 50 %             |
| Uusi uusiutuvan energian (lämpö, sähkö, liikennepolttoaineet) tuotantolaitos | 30 %                    | 30 %             | 30 %             |
| Olemassa olevan laitoksen laajennus/parannus                                 | 20 %                    | 20 %             | 20 %             |

\* Saariston mikroyrityksille tuki on max. 40 %, jos tieyhteyttä ei ole.

\*\* Korkeampi tukitaso on mahdollinen, jos tuki myönnetään de minimis -tukena tai jos kysymyksessä on maataloustuotteiden jalostuksen ja kaupanpitämisen investointituki.



### 3. Valintakriteerit



# Valintakriteereitä

## Pisteytysperusteet (0–4p)

1. Sijainti maaseutualueella
2. Liiketoiminnallisuus, merkittävä lisäarvo taloudelliselle toiminnalle
3. Työllisyysvaikutukset
4. Toimenpiteen kokonaiskestävyys
5. Soveltuvuus (alueelliset ja strategiset tavoitteet)
6. Toteutuskelpoisuus



Arvioidaan hakemuksen ja liitteiden perusteella **Kokonaisharkinta**



# Milloin tukea ei myönnetä?

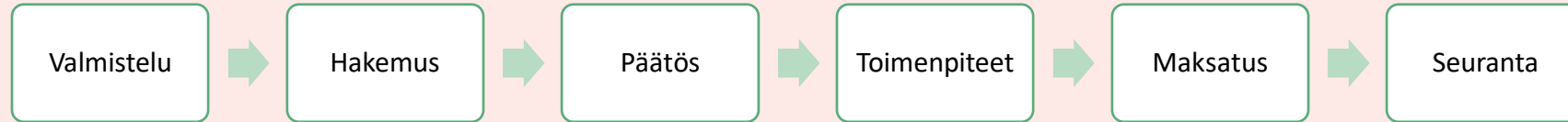
- Lainsäädäntöön perustuvat esteet tuen myöntämiselle
- Toimipaikka ei maaseudulla
- Aikaisempi piittaamattomuus, keinotekoiset edellytykset, velvoitteiden laiminlyönnit, vaikeuksissa olevat yritykset
- Hanke on aloitettu ennen hakemuksen jättämistä
- Toimiala ja kilpailutilanne: Kilpailun vääristäminen, vain paikallisilla markkinoilla toimivat yritykset
- Yrityskoko: Ei suuryrityksille – PK-yrityksille vain, jos maataloustuotteiden jalostuksen ja kaupan pitämistä harjoittavat yritykset ( EU:n PK yritysten määritelmän mukaan)





## 4. Tuen hakeminen ja maksatus

# Sähköinen asiointi Hyrrä-järjestelmässä



- Hakijalla oltava valtuutus edustaa yritystä
- Jatkuva sähköinen haku [Hyrrä järjestelmästä](#)
  - verkkolomake neuvoo täyttämistä
- Liitteeksi tarvitaan haettavasta tukimuodosta ja hankkeen laajuudesta riippuen
  - Liiketoimintasuunnitelma
  - Yrityksen taloudellinen asema, tilinpäätökset (2 v) ja velkaluettelo
  - Suunnitelma talouden kehittymisestä
  - Hankintojen kustannusvertailu, vertailukelpoiset tarjoukset
  - Tarvittavat lainvoimaiset luvat ( esim. rakennuslupa, ympäristölupa)
  - Muut hankkeen arviointiin tarvittavat dokumentit
- Tarvittaessa pyydetään lisätietoja toimitettavaksi Hyrrä-järjestelmään
- Tukipäätös määrittelee, mitä maksatuksessa voidaan hyväksyä. Huomioi huolellinen hakemus!
- **MUISTA LUKEA HUOLELLA TUKIPÄÄTÖS!!**

# Säädökset ja ohjeet tukien suuntamisesta

- [Laki maaseudun kehittämisen tukemisesta \(1325/2022\)](#)
- [Valtioneuvoston asetus maaseudun yritystuesta \(646/2023\)](#)
- [CAP27 EU:n yhteisen maatalouspolitiikan suunnitelma](#)
- [Varsinais-Suomen alueellinen maaseudun kehittämissuunnitelma](#)
- Leader-ryhmien paikalliset strategiat
- Varsinais-Suomen ELY-keskuksen ja alueen Leader-ryhmien välinen yhteistyösopimus
- Valtiontukisäännöt

Lue lisää:

- [Maaseudun kehittäminen – Ruokavirasto](#)
- [Yrittäjälle - Maaseutu.fi](#)





## 5. Maaseudun yritystukien energiatuet

# Tuettavat laitokset

- Uudet max. 2 MW laitokset
- Olemassa olevien laitosten laajennus/parannus
- Tuki korkeintaan miljoona euroa/yritys
- Tukiprosentit ovat energiahankkeissa samat koko tuettavalla maaseutualueella
- Aurinkovoimaloita ja tuulivoimaloita ei tueta yritystukien piirissä
  - Sähkön tuotantoa tuuli- tai aurinkovoimalla voidaan kuitenkin tukea osana isompaa kokonaisuutta
  - Jos aurinko- ja tuulivoimaa tuetaan isompaa kokonaisuutta, ei ole kyseessä energiahanke ja tukiprosentti määräytyy kuten tavallisessa hankkeessa

# Energian tukiprosentit

- Uudet biokaasulaitokset 50 %
- Uusi uusiutuvan energian (sähkö, lämpö, liikepolttoaineet) tuotantolaitos 30 %
- Olemassa olevan laitoksen laajennus/parannus 20 %

# Investoinnin toteuttavuustutkimus

- Voidaan myöntää 50 % tukea aiheutuneista kustannuksista
- Hyväksyttävät kustannukset 3 000 – 50 000 €
- Tutkimuksella selvitetään investoinnin toiminnallisia, taloudellisia ja teknisiä edellytyksiä sekä rahoituksen hakemisen edellytyksiä ja valmistelua
- Ei edellytetä investoinnin toteutumista
- Yrityksen ulkopuolelta hankittavat kehitys ja asiantuntijapalvelut ja muut välttämättömät ja tarpeelliset kustannukset voidaan hyväksyä.
- Rakennusten suunnittelusta aiheutuvat kustannukset eivät ole tässä yhteydessä tukikelpoisia

# Leader-ryhmien kautta haettava tuki päätoimiselle mikroyrityksille energiamuodon vaihtamiseen tms...

- Haettavissa ydinmaaseudulla ja harvaan asutulla maaseudulla
- Investoinnit mikroyrityksen energiamuodon vaihtamiseksi uusiutuvaan energiamuotoon
- Tukiprosentti korkeintaan 30 %



# Maaseudun yritystuista löydät monipuolisia työkaluja yrityksesi suunnan tarkistamiseen

Kysy lisää:

- **Yritysasiantuntijat:**

Sirkka Rantala, Mia Vienne, Hilikka Halla ja Anders Bäckman

- **Yritys- ja viljelijäryhmähankkeet:**

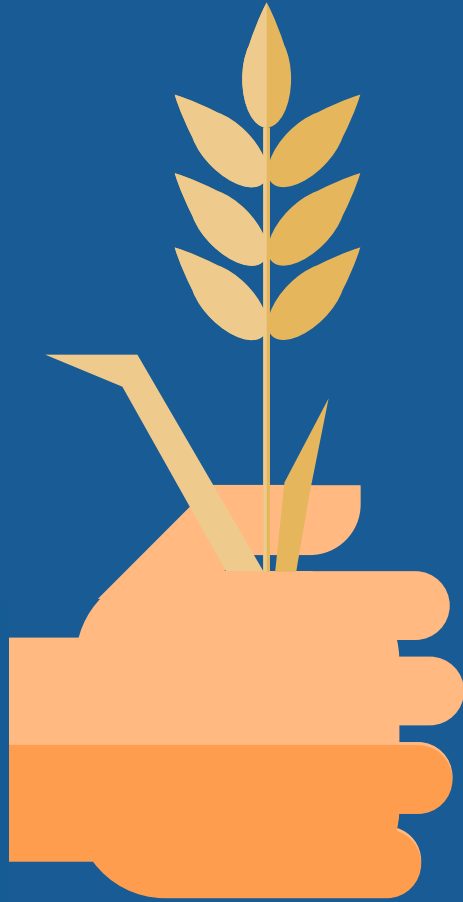
Sakari Malmilehto ja Johanna Mattila

- **Rakentamisen asiantuntijat:**

Janne Gröndahl ja Elmer Bäckström

[etunimi.sukunimi@ely-keskus.fi](mailto:etunimi.sukunimi@ely-keskus.fi)





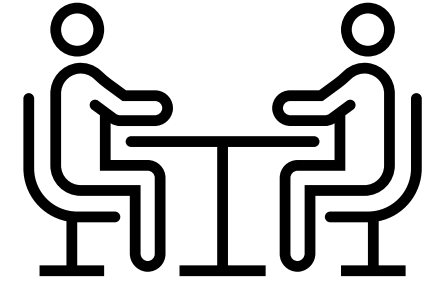
# Yritys- ja viljelijäryhmähankkeet

Sakari Malmilehto, Maaseutukoordinaattori

Varsinais-Suomen ELY-keskus

23.11.2023

# Mistä on kyse?

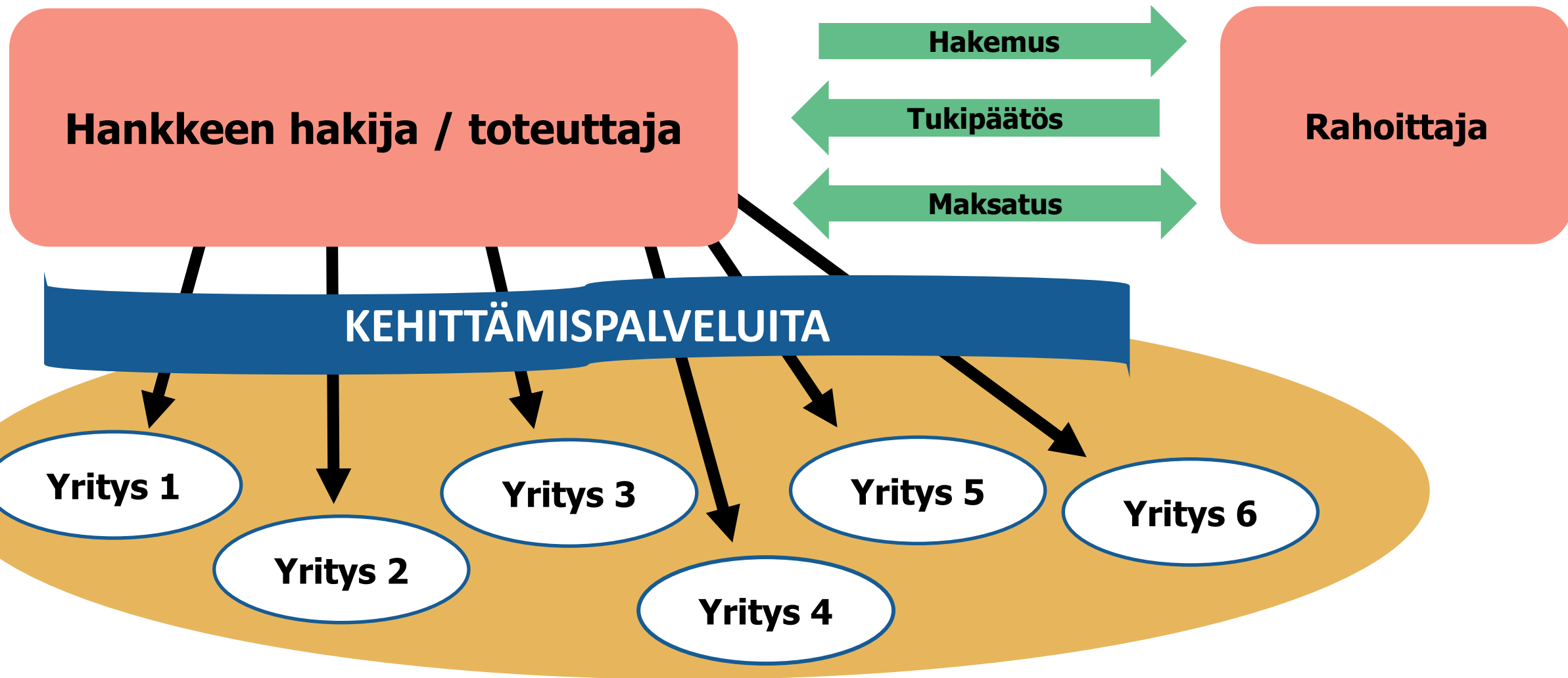


- Kaikkea ei kannata tehdä yksin, vaan kehittyä voi yhdessäkin
- Tavoitteena kehittää toimintaa esimerkiksi tuotannollisen yhteistyön merkeissä, yhteisten koulutusten hankinnoissa ja / tai ympäristöasioissa
  - Yksi esimerkki on hiilijalanjäljen laskenta
  - Joskus yhdessä tekeminen auttaa yrityksiä enemmän kuin itse kehittämistoimenpide

# Yritys- ja viljelijäryhmähanke (tuki 75 %)

- Mikä ero?
  - Viljelijäryhmähankkeissa mukana maataloutta harjoittavia pieniä tai keskisuuria yrityksiä -> mukana myös ensiasteen jalostajia! (ero neuvo-toimenpiteeseen on oltava selkeä)
- Mukana 3–10 yritystä (saavat tuen de minimis -tukena)
  - Suositus: Leader-ryhmille alle 5 htv yritykset.
- Pääpaino yhteisillä kehittämistoimenpiteillä, mukana voi kuitenkin olla myös yrityskohtaisia toimenpiteitä. Huom. Markkinointi ja myynti ovat yrityksen tavanomaista toimintaa. Tavoitteena kehittäminen.
- Jokaisen yrityksen täytettävä [Yhteistyösopimus yritys/viljelijäryhmähanke \(ruokavirasto.fi\)](https://ruokavirasto.fi/yhteistyosopimus-yritys-viljelijaryhmahanke)
- Tuenhakijana ja tuen saajana kuitenkin oltava kehittämisorganisaatio
  - *" Tuki myönnettäisiin kehittämisorganisaatiolle, jolla tarkoitetaan neuvontajärjestöä, kehittämissyhtiötä tai muuta vastaavaa julkisoikeudellista tai yksityisoikeudellista yhteisöä tai oppilaitosta."*

# Yritysryhmän kehittämishanke

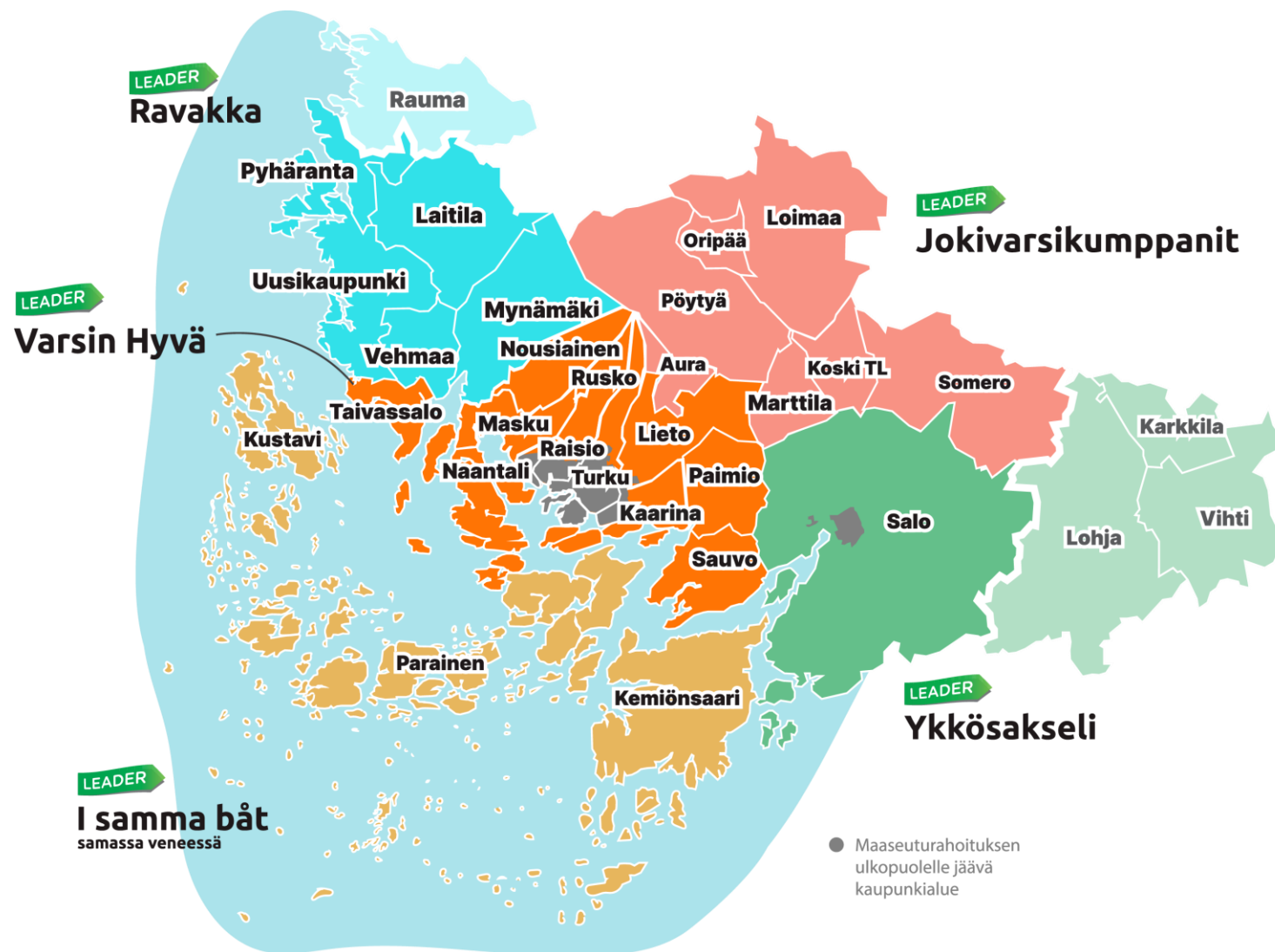


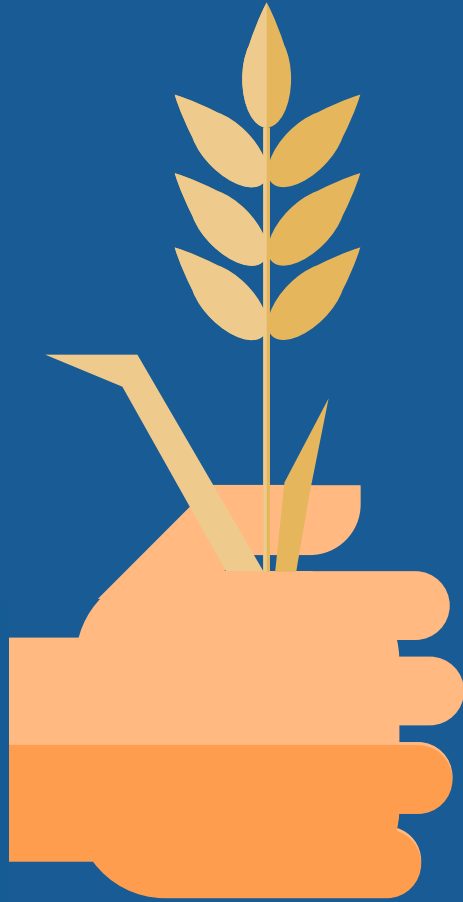


# Varsinais-Suomen Leader-ryhmien aluerajaus

Lisätietoa:

[www.maaseutu.fi](http://www.maaseutu.fi)





# Kiitos kärsivällisyydestä ja mahdollisista kysymyksistä!

**Olkaa matalalla kynnyksellä yhteydessä ELY-keskukseen tai Leader-ryhmiin ideoiden kanssa!**

ELY-keskus:

- Sakari Malmilehto, [sakari.malmilehto@ely-keskus.fi](mailto:sakari.malmilehto@ely-keskus.fi)
- Jarmo Lamminen, [jarmo.lamminen@ely-keskus.fi](mailto:jarmo.lamminen@ely-keskus.fi)
- Johanna Mattila, [johanna.mattila@ely-keskus.fi](mailto:johanna.mattila@ely-keskus.fi)

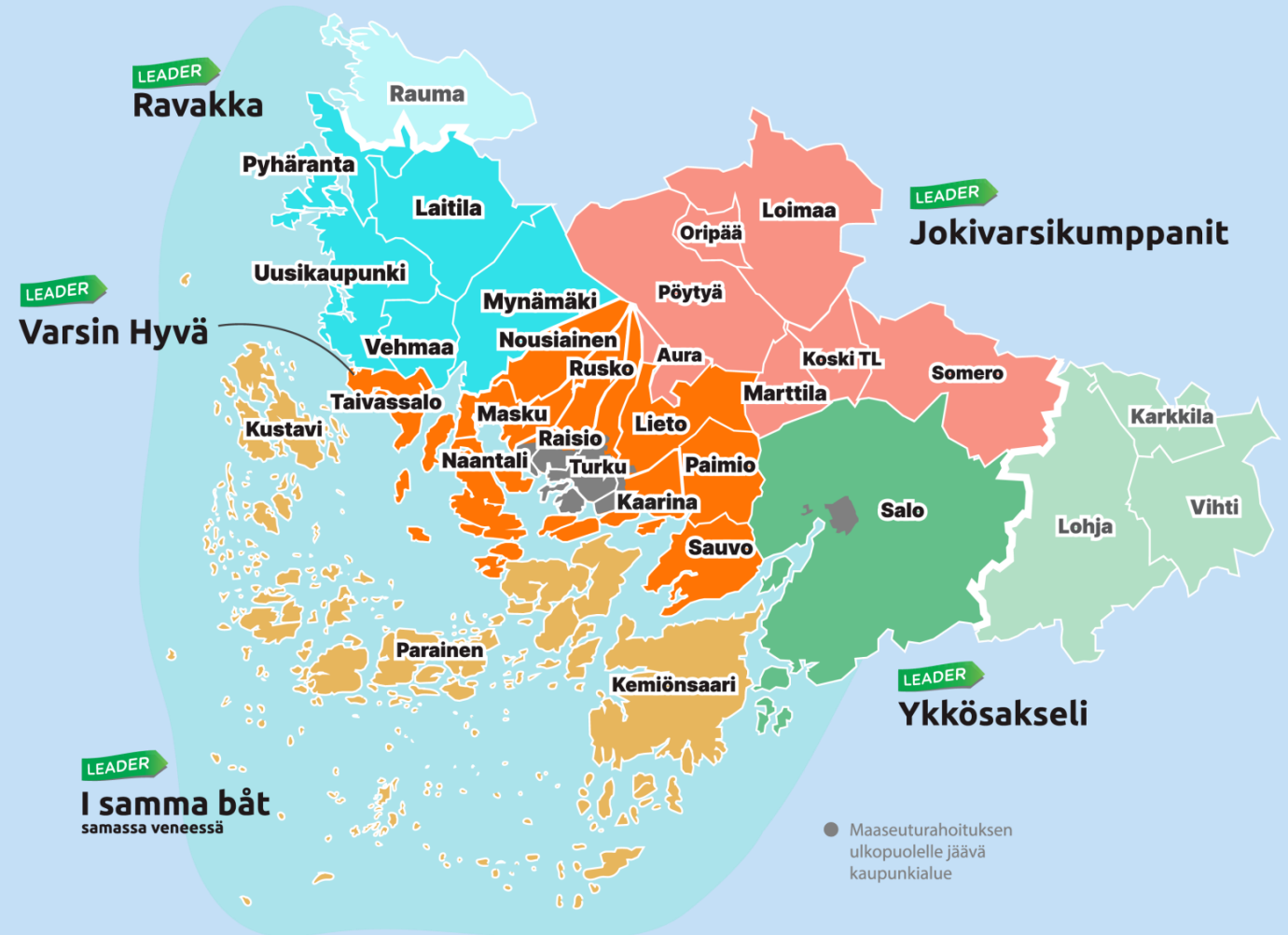
# Leader yritystuet rahoituskaudella 2023-2027

Pia Poikonen, Leader Varsin Hyvä  
23.11.2023



# Tukikelpoinen alue

- Tarkempi aluerajaus löytyy ELY-keskuksen karttapalvelusta ([linkki](#)).



# Valintakriteerit ja hakujaksot

- Leader-ryhmillä on omat paikalliset kehittämissstrategiat, valintakriteerit ja hakujaksot.
- Tarkista ryhmän nettisivuilta tai kootusti osoitteesta [maaseutu.fi/varsinais-suomi](https://maaseutu.fi/varsinais-suomi)
- Leader-ryhmän hallitus valitsee rahoitettavat hankkeet, ELY-keskus tekee laillisuustarkastuksen ja lopullisen päätöksen.

# Tuen edellytykset

- Tuen myöntämisen edellytyksenä on, että tuki on kohteena olevan toiminnan kannalta tarpeellinen ja tuen määrä **tarkoituksenmukaisessa suhteessa** suunnitellun toiminnan laajuuteen. Tätä tulee soveltaa vakioiduissa kertakorvauksissa.
- Investoinnin kustannukset ovat kohtuulliset sekä suhteessa tavoiteltuun liikevaihtoon ja yritystoiminnan laajuuteen.
- Investointituessa on ensisijaisesti arvioitava investointikustannusten suhdetta tavoitellun liiketoiminnan laajuuteen  
→ kannattavuuden edellytys.



# Kilpailutilanteen huomioiminen

- Tuen myöntämisen ei arvioida aiheuttavan muita kuin vähäisiä kilpailua ja markkinoiden toimintaa vääristäviä vaikutuksia
  - jos yritys toimii ainoastaan paikallisesti, toiminta-alueellaan
- Tukea voidaan myöntää paikallisilla markkinoilla toimiville yrityksille, jos yritys tuotteillaan tai palveluillaan korvaa alueen ulkopuolelta hankittavia tuotteita tai palveluita.

## Miten arvioidaan?

- Miten kaukaa kyseinen tuote tai palvelu tavanomaisesti hankitaan?
- Miten usein palvelua käytetään; päivittäin, pari-kolme kertaa viikossa, viikoittain, harvemmin, kerran vuodessa?
- Miltä säteeltä löytyy riittävä asiakaskunta/kysyntä? Onko tuon säteen etäisyydellä vastaava palvelu saatavissa?
- Jos palvelu on saatavissa kohtuullisella etäisyydellä, vääristetään kilpailutilannetta tukemalla vastaavaa yritystoimintaa.

# Leader-tukimuodot mikroyrityksille (alle 5 htv)

| Investointituet   | Tuki-%  |
|---|---|
| Investointituki kaupungin kehysalue ja kaupungin läheinen maaseutu          | 20  |
| Investointituki ydinmaaseutu  | 25  |
| Investointituki harvaan asutuu maaseutu                                     | 30  |
| Investointituki alue ilman kiinteää tieyhteyttä                             | 40 (saariston mikroyritykset)                             |
| Tuki energiainvestoinneille ydinmaaseudulle ja harvaan asutulle maaseudulle | 30  |
| Käynnistystuet  | Vakioitu kertakorvaus €                                   |
| 1) uuden yritystoiminnan kokeiluun  | 2500  |
| 2) yritystoiminnan käynnistämiseen omistajanvaihdoksen avulla               | 2500/5000   |
| 3) osa-aikaisen yritystoiminnan käynnistämiseen                             | 5000  |
| 4) päätoimisen yritystoiminnan käynnistämiseen                              | 7500  |
| 5) maatalousalan kokeiluun  | 2500/5000/7500  |
| Kehittämistuet  | Tuotosperusteinen kertakorvaus € (perustuu suunnitelmaan) |
| 1) yritystoiminnan suunnitteluvaiheen tukea                                 | 1000  |
| 2) yritystoiminnan kehittämistoimenpiteen valmisteluvaiheen tukea           | 2000  |
| 3) vakiintuneen yritystoiminnan tukea                                       | 3000  |



## Uuden yritystoiminnan kokeilu

- Hakijalla ei y-tunnusta, ei yrittäjäkokemusta, ei harjoita taloudellista toimintaa
- 2 500 € (vakioitu kertakorvaus)
- Toteutusaika maks. 4kk
- Esim. kevytyrittäjä, työtön, palkansaaja, opiskelija, nuoret
- Toimitilojen ja laitteiden vuokriin, aineisiin ja tarvikkeisiin, käyttömaksuihin, matkoihin sekä koulutukseen, valmennukseen, asiantuntijaosaamiseen ja tiedon hankkimiseen ostettavina palveluina
- Vaikuttaa henkilökohtaisiin tukiin

# Yritystoiminnan suunnittelutuki

- Hakijalla ei Y-tunnusta
- Tuki ensisijaisesti tuen hakemisen valmisteluun
- Uuden yritystoiminnan aloittamisen suunnitteluun tarvittavien ostopalveluihin (ulkopuolisen asiantuntijan avulla tapahtuvaa yritystoiminnan edellytysten selvittämistä ja liikeidean kehittämistä)
- 1 000 € (vakioitu kertakorvaus)

# Osa-aikaisen yritystoiminnan käynnistäminen

KÄYNNISTYSTUKI

- Yritystoiminta (10–35h/vk), johon ei ole palkattua työvoimaa
- osavuotinen maks. 6kk/vuosi)
- Miten erotetaan harrastusluonteinen toiminta?
  - yrityksellä on Y-tunnus
  - yrittäjällä on YEL-vakuutus
  - yritystoiminnalla on olennaista merkitystä yrittäjän toimeentuloon
  - alle 10 h/vk on harrastustoimintaa, jota ei tueta
- 5 000 € (vakioitu kertakorvaus)
- Tukea haettaessa y-tunnus oltava
- Yrittäjällä myös toinen toimeentulolähde, yrittäjä ei voi olla kokoaikaisesti palkkatyössä. Aikaa yrittämiselle on oltava normaalin työajan puitteissa. Vuosiliikevaihto vähintään 10 000 € (tavoite)
- Toimitilojen ja laitteiden vuokriin, aineisiin ja tarvikkeisiin, käyttömaksuihin, pienhankintoihin, matkoihin, koulutuksen, valmennuksen, asiantuntijaosaamisen ja tiedon hankkiminen ostettavina palveluina.

# Päätoimisen yritystoiminnan käynnistäminen

- Yritys antaa täyden toimeentulon vähintään yhdelle henkilölle (keskimääräinen työaika väh. 35h/viikko)
  - yrittäjällä ei ole muuta toimeentulolähdettä ja/tai
  - yritykseen on palkattu vähintään yksi kokoaikainen työntekijä
  - yrityksellä on Y-tunnus
  - yrittäjällä on YEL-vakuutus
- 7 500 € (vakioitu kertakorvaus)
- Tukea haettaessa y-tunnus oltava
- Toimitilojen ja laitteiden vuokriin, aineisiin ja tarvikkeisiin, käyttömaksuihin, matkoihin, koulutuksen, valmennuksen, asiantuntijaosaamisen ja tiedon hankkiminen ostettavina palveluina.
- Myös pienhankinnat



## Yritystoiminnan kehittämistoimenpiteen valmistelun tuki

- Luonnollinen henkilö tai mikroyritys
- Yrityksen kehittämistoimenpiteiden valmisteluun ostettaviin palveluihin (ulkopuolisen asiantuntijan avulla tapahtuvaa liiketoimintasuunnitelman ja kehittämissuunnitelman laatimista sekä avustusten ja muun rahoituksen hakemisen edellytysten selvittämistä)
- 2 000 € (vakioitu kertakorvaus)

# Vakiintuneen yritystoiminnan kehittämistuki

KEHITTÄMISTUKI

- Hakijalla Y-tunnus
- Yrityksen kehittämiseen (ulkopuolisen asiantuntijan avulla tapahtuvaa kehittämis- ja asiantuntija-apua, aineisiin ja tarvikkeisiin sekä matkoihin ja vuokriin)
- Yritystoimintaa on harjoitettu vähintään yhden tilikauden ajan
- 3 000 € (vakioitu kertakorvaus)

# Investointituet

- Mikroyritys (alle 5 htv), hakijalla Y-tunnus
- Investointiin, jolla on oleellinen merkitys yrityksen perustamiselle, kasvulle tai kehittymiselle
- Rakentamiseen, laitteisiin, aineettomat jotka kuuluvat investointiin
- 5 000 – 100 000 € kustannukset (ilman ALV)
- Tuen määrä maantieteellisen alueen mukaan

# Yritystoiminnan käynnistäminen omistajanvaihdoksen avulla

KÄYNNISTYSTUKI

- Ostettava yritys sijaitsee harvaan asutulla tai ydinmaaseudulla
- Tarkista yrityksen sijainti <https://www.arcgis.com/home/webmap/viewer.html?webmap=816018cf62ef40899ca26b8d17e24902>
- 2 500 tai 5 000 € (vakioitu kertakorvaus)
- Omistajanvaihdos voi jäädä toteutumatta, tai toteutuu myöhemmin
- Y-tunnus voi olla mutta sitä ei tarvita
- Yrityksen OSTAJALLE omistajanvaihdoksen valmisteluun liittyvien asiantuntijapalveluiden hankkimiseen ostopalveluna (juridiset palvelut, tilitoimisto, taloushallinto ym)

## Maatalouden alkutuotannon kokeilu

- Ensimmäistä kertaa kokeiltavaan maataloustoimintaan tai olemassa olevan maataloustoiminnan monipuolistamiseen. Lähinnä uusien liikeideoiden testaamiseen ja kokeiluun.
- 2 500 / 5 000 / 7 500 € (vakioitu kertakorvaus)
- Tukea haettaessa Y-tunnus oltava
- Enimmäiskesto 3 vuotta
- Toimitilojen ja laitteiden vuokriin, aineisiin ja tarvikkeisiin, käyttömaksuihin, matkoihin, koulutuksen, valmennuksen, asiantuntijaosaamisen ja tiedon hankkiminen ostettavina palveluina.
- Myös pienhankinnat, joiden taloudellinen käyttöaika rajautuu toteuttamisen kestoajaan.

## Tuki energiainvestoinneille

- Yritys sijaitsee harvaan asutulla tai ydinmaaseudulla
- Hakijalla Y-tunnus
- Energiamuodon vaihtamiseen uusiutuvaan energiaan, uusiutuvan energian käytön lisäämiseen ja energia- ja materiaalitehokkuuden parantamiseen *yrityksessä*
- Mikroyritykset
- Vain päätoimiset yritykset
- Tuki 30 %



# Yritysryhmä- ja viljelijäryhmähankkeet

- Vähintään kolme ja korkeintaan kymmenen yritystä
- esim. tuotannollisen yhteistyön kehittäminen, markkinointi- ja myyntiyhteistyön kehittäminen tai tuoteperheen suunnittelu
- tuensaajana eli hankkeen hallinnoijana voi olla kehittämisorganisaatio: neuvontajärjestö, kehittämissyhtiö tai muu vastaava julkisoikeudellinen tai yksityisoikeudellinen yhteisö.

Lue lisää yritys- ja viljelijäryhmähankkeista [\(linkki\)](#).

## Varsinais-Suomen Leader-ryhmät

- Turun seutu: Leader Varsin Hyvä  
[www.varsinhyva.fi](http://www.varsinhyva.fi)
- Loimaan seutu: Leader  
Jokivarsikumppanit  
[www.jokivarsi.fi](http://www.jokivarsi.fi)
- Turunmaan seutu: Leader I  
Samma Båt – Samassa veneessä  
[www.sameboat.fi](http://www.sameboat.fi)
- Vakka-Suomen seutu: Leader  
Ravakka [www.ravakka.fi](http://www.ravakka.fi)
- Salon seutu: Leader Ykkösakseli  
[www.ykkosakseli.fi](http://www.ykkosakseli.fi)

## Lisätietoa

EU:n maatalouspolitiikan rahoituksesta, tukimuodoista, verkostoista, hankkeista, viestinnästä jne.

- [www.leadersuomi.fi](http://www.leadersuomi.fi)
- [ruokavirasto.fi](http://ruokavirasto.fi)
- [maaseutu.fi](http://maaseutu.fi)
- [maaseutuverkosto.fi](http://maaseutuverkosto.fi)
- [www.haloomaaseutu.fi](http://www.haloomaaseutu.fi)
- [www.mmm.fi](http://www.mmm.fi)

**KIITOS!**

Leader Varsin Hyvä  
Pia Poikonen, p. 050 3383 867  
[pia.poikonen@varsinhyva.fi](mailto:pia.poikonen@varsinhyva.fi)





# maaseutu.fi



Euroopan unionin  
osarahoittama