

Syysilmoituskoulutus 14.12.2023

Juha Levomäki

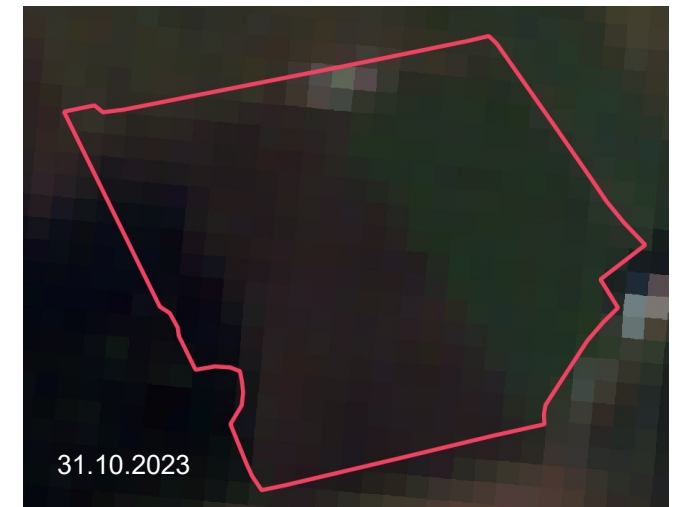
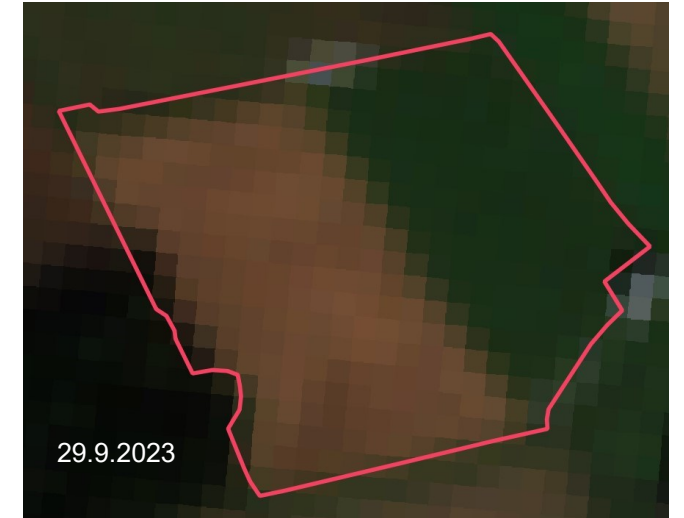
Pirkanmaan ELY-keskus

Esityksen sisältö

- Kasvipeitteisyyden seuranta
- Ajankohtaista huomioitavaa
- Havaintoja vuodelta 2023

Kasvipeitteisyyden seuranta

- Kasvipeitteisyys kohdentuu ehdollisuuden vaatimusten kautta lähes kaikkiin maataloustukia hakeneisiin tiloihin.
- Kasvipeitteisyyttä seurataan syksystä kevääseen satelliittiseurannalla.
- Epäselvistä tapauksista lähetetään tilalle Ruokavirastosta suoraan selvityspyyntö viljelijän puhelimeen lataamaan Vipu-mobiiliin
 - Vastineet selvityspyyntöihin toiminnallisesti vastaavalla tavalla kuin viime kesän maataloustoiminnan tarkasteluun.



Kasvipeitteisyyden seuranta 2023-2024 (luonnos)

Satelliittiseuranta (kasvipeitteisyys)

Ehdollisuuden vähimmäiskasvipeitteisyys tarkastelu

Pellon ja pysyvien kasvien pinta-alasta oltava kasvipeitteistä 33% 31.10.2023–15.3.2024:
Kasvipeitteinen, kevyesti muokattu ja kasvijätteen ala

Kuvavastausten käsittely!

Ekojärjestelmätuen talviaikainen kasvipeitteisyys.

Kasvipeitteisiksi ilmoitetut alat säilytettävä muokkaamattomana

1. Muut kuin pysyvän nurmen alat 31.10.2023 -15.4.2024
2. Toimenpiteeseen ilmoitetut pysyvät nurmet 31.10.2023 – 1.5.2024
3. Muut pysyvän nurmen lohkot 31.10.2023 – 15.4.2024 jos toimenpiteeseen ilmoitettu yksikin pysyvän nurmen lohko

Marraskuu

Joulukuu

Tammikuu

-

Toukokuu

Kesäkuu

Toimenpidelohkojen
ilmoitus 15.1.-
8.2.2024

Ilmoitettujen tietojen muutosvaihe

Selvityspyyntöihin vastaaminen

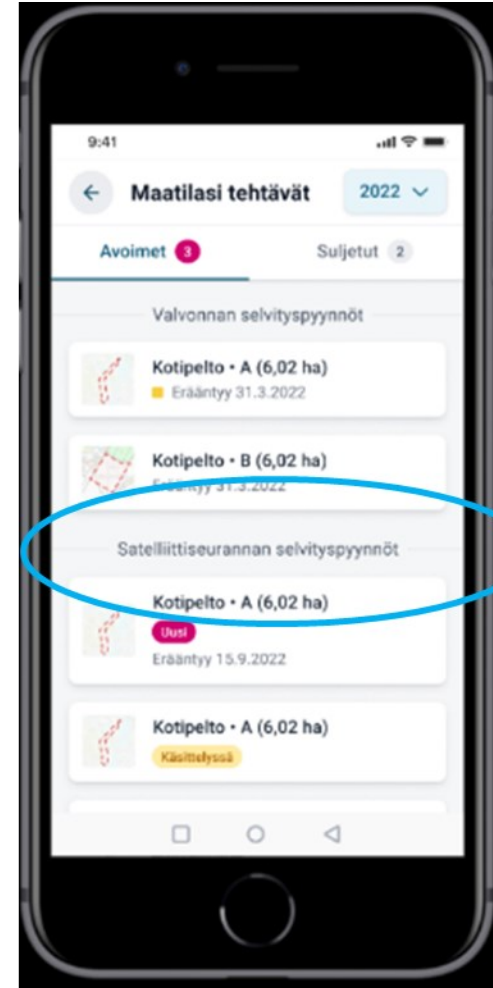
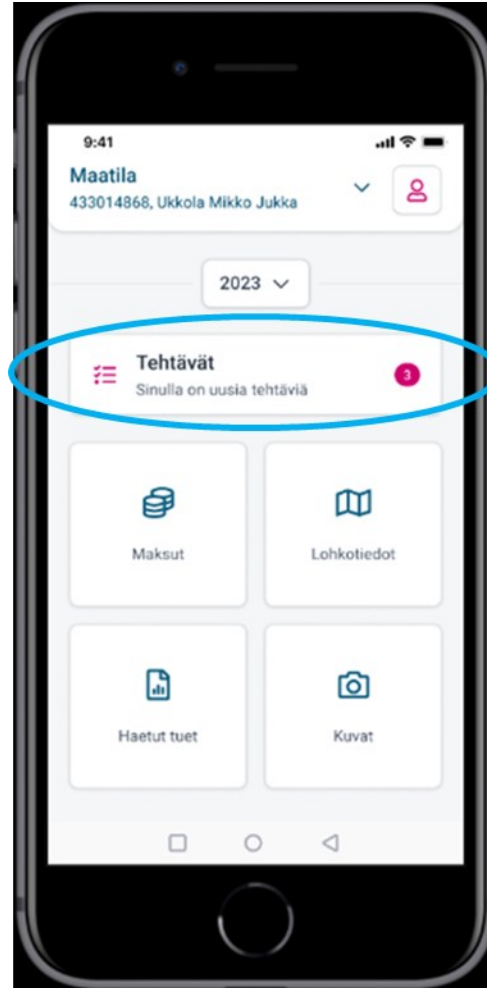
Selvityspyyntöjä viljelijälle

Valvonta-ajolle suoraan ne
tilat joilla ei ilmoitettuna
riittävää ehdollisuuden
vähimmäiskasvipeitteisyyttä

Satelliittiseurannan selvityspyyntö

Kun satelliittiseurannalla ei voida varmentaa viljelijän ilmoitusta kasvipeitteisyydestä:

- 1) Hakija saa selvityspyyntön Vipumobiiliin.
- 2) Tekstiviestin, että Vipumobiilissa on aktiivisia selvityspyyntöjä.

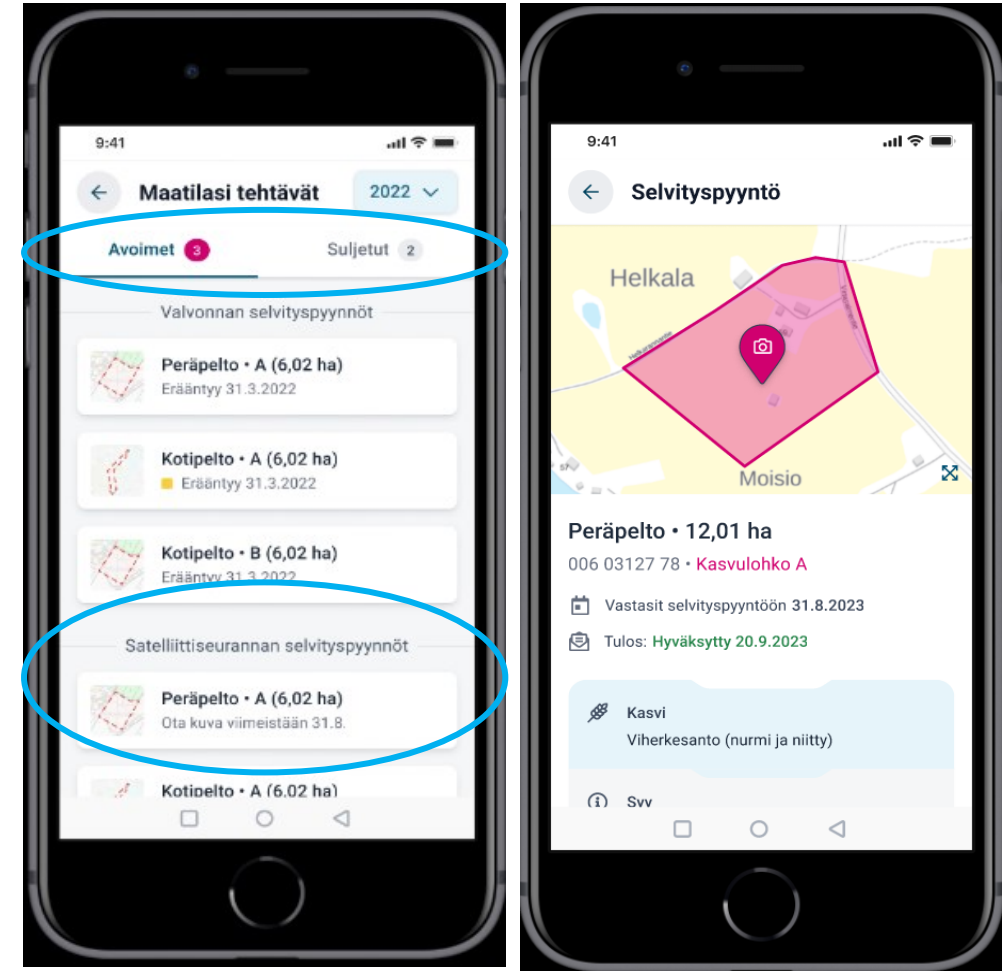


Vipu-mobiilin selvityspyyntöihin vastaaminen

- Selvityspyynnot ovat toimenpidelohkokohtaisia.

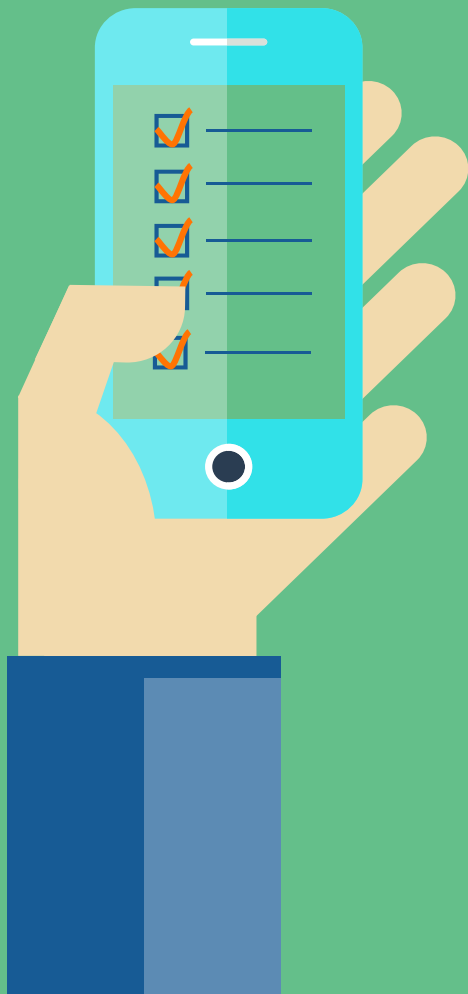
Reagoida voi annettujen ohjeiden mukaisesti:

- **Ottamalla kuva pyydetyistä kohteista Vipu-mobiilissa annettujen määräaikojen puitteissa**
- **Muuttamalla Vipu-palvelussa toimenpidelohkojen ilmoitusta**
- **Peruuttamalla toimenpidelohkon tuki.**
- **Reagoimalla** saamaasi selvityspyyntöön voit vältyä seuraamuksilta
- Vastatut selvityspyynnot tuloksineen näkyvät suljetut -osion alla



Tuenhakijan tärpit satelliittiseuranta ajatellen

- Satelliittiseuranta ei välttämättä näytillyy viljelijälle lainkaan. Tärkeintä on, että **toimenpidelohkot on ilmoitettu huolellisesti ja tuen saamisen ehdot täyttyvät.**
- Vipu-Mobiili
 - **Lataa** Vipu-Mobiili ajoissa ja tutustu sen toimintaan
 - Muista päivitykset (uusin versio 1.1.4)
 - **Reagoi ja vastaa** ajallaan selvityspyyntöihin
- Kasvipeitteisyyden ilmoitukset
 - Piirrä toimenpidelohkot huolellisesti
 - **HUOM!** oikea paikka on tärkeä, sillä enää ei riitä että toimenpidelohkon ala täsmää, nyt myös sijainnin on oltava oikea.
- Muista tukiehdot ja päivämäärärajat
- Muutosvaihe
 - **Tee tarvittavat muutokset ajoissa.**



Ajankohtaista huomioitavaa

Ajankohtaista huomioitava: ilmasto- ja ympäristökoulutus

- Ympäristökorvauksen tilakohtaiseen valinnaiseen toimenpiteeseen liittyvä ilmasto- ja ympäristökoulutus avautuu helmi-maaliskuun vaihteessa
 - Maatilan toimintaan osallistuvan henkilön on käytävä sitoumuskauden aikana **30.4. mennessä vuosittain yksi** seuraavista koulutuksista (verkkokoulutukset):
 - Aiheet:
 1. Hiilensidonta peltomaahan ja maaperän kasvukunto
 2. Kasvihuonekaasupäästöjen vähentäminen ja ilmastonmuutokseen sopeutuminen maatilalla
 3. Maatalousluonnon monimuotoisuuden edistäminen
 4. Maatilan vesiensuojelu
 5. Integroidun torjunnan menetelmät

Ajankohtaista huomioitavaa: ympäristökorvauksen hallinnolliset tarkastukset 1/2

- **Ympäristökorvauksen valinnaisten tilakohtaisten toimenpiteiden hallinnolliset tarkastukset**
- Toimenpiteittäin valtakunnallisesti 5% satunnaisotannat (pyydetään tiloilta kirjalliset selvitykset: Analyysit, kuitit, lohkokortit, sopimukset, kuvat tms.)
- Valvottavat toimenpiteet (tilakohtaisesti keväällä valitut):
 - **maaperän seuranta** (laaja maa-analyysi tai analyysi peltomaan laatutekijöistä skannaamalla)
 - **orgaaniset ravinteet** (lannan separointi, lannan tai nurmikasvuston käsittely / toimitus biokaasulaitokseen, lannan luovutus, lietteen painovoimainen laskeutusmenetelmä)
 - **täsmäviljelymenetelmät** (Tuotantopanosten paikkakohtaisen sijoittamisen ja levittämisen mahdollistava automatiikka, ruiskutuksen ja lannoituksen lohkoautomatiikka, optiikkaa hyödyntävä hara, paikkaan sidottu satotasomittaus, traktorin tai työkoneen ajoautomatiikka)
 - **kasvintuhoajien ja kasvitautien seuranta- ja tunnistussovellukset** (mm. LukeKasKas, RapsiApp, Minun Maatilani- WisuEnnuste, AgAssist, Cordulus Farm, Agriportal ja Sirppi-mobiilisovellus (versio 2.4.))

Ajankohtaista huomioitavaa: ympäristökorvauksen hallinnolliset tarkastukset 2/2

- Seuraamukset
 - Vähennys laiminlyönneistä toimenpiteittäin 20% tilakohtaisen toimenpiteen korvaukseen
 - Huomautus vähäisestä laiminlyönnistä vähennyksen sijaan
- Seuranta järjestelmistä hallinnollisesti (ei erillistä otantaa):
 - **Ilmasto- ja ympäristökoulutus, monimuotoiset monimuotoisuuskaistat ja pölyttäjien ravintokasvit**
- Tarkempi selvitys toimenpiteiden ehdoista löytyy ympäristökorvauksen sitoumusehdoista 2023

Ajankohtaista huomioitavaa: ehdollisuuden vuosittainen viljelykiertovaatimus 1/2

- Yksivuotisen viljelykasvin tulee vaihtua vuosittain **vähintään 33 %:lla** siitä tuenhakijan hallinnassa olevasta peltoalasta, jolla on edellisvuonna viljelty yksivuotisia kasveja.
 - Tarkasta kasvinvuorotusta vaativat yksivuotiset viljelykasvit (luettelo hakuoppaassa)
 - Suomessa viljeltävä eri kasvisukujen maataloustuotantoon tarkoitettu yksivuotinen kasvi
 - Ristikukkaiskasveihin (Brassicaceae), koisokasveihin (Solanaceae) tai kurkkukasveihin (Cucurbitaceae) kuuluva yksivuotinen laji
 - Syyskylvöiset ja kevätkylvöiset kasvit, spelttivehnä sekä välikasvi luetaan eri viljelykasveiksi.
 - Huomioi mahdollinen välikasvi → jos ilmoitettu 2023 hakemuksella.
- Peltojen hallinnan vaihtuminen tilalta toiselle ei vaikuta vaatimukseen.
 - Viljelykiertovaatimuksen pitää toteutua, vaikka pelto siirtyy haltijalta toiselle.
 - Edellisten vuosien kasvit voi katsoa Vipu-palvelusta.

Ajankohtaista huomioitavaa: ehdollisuuden vuosittainen viljelykiertovaatimus 2/2

- **Viljelykiertovaatimus ei koske seuraavia tiloja:**

- joilla yli 75 prosenttia peltoalasta on heinäkasvien tai muiden nurmirehukasvien tuotannossa, kesantona tai palkokasvien viljelyssä tai näiden käyttötapojen yhdistelmänä.
- joilla yli 75 prosenttia tukikelpoisesta maatalousmaasta on pysyvää nurmea tai heinäkasvien tai muiden nurmirehukasvien tuotannossa tai näiden käyttötapojen yhdistelmänä.
- joiden peltoala on enintään 10 hehtaaria.
- jotka ovat luomutuotannossa (luomuvalvontaan kuuluvat tilat. Jos vain osa tilan pinta-alasta luomussa, vapautuu vain siltä osin kuin on luomussa).

- **Viljelykiertovaatimus ei koske seuraavien kasvien aloja:**

- peruna, sokerijuurikas, keräkaalit, sipulit, puna- ja keltajuurikas, porkkana, kesannot, heinä- ja nurmirehukasvit, monivuotiset kasvit

Ajankohtaista huomioitavaa, vuokrasopimukset

- Vuokrasopimuksissa kiinnitettävä erityistä huomiota:
 - Vuokra-aika kirjattuna sopimukseen
 - Toistaiseksi voimassaolevan sopimuksen kesto 2 vuotta.
 - **Lohkotunnukset ja pinta-alat** selkeästi eriteltynä.
 - Suositeltavaa tehdä **kirjallinen sopimus**
 - Suullisten vuokrasopimusten hallinta varmistetaan vuokranantajalta

Ajankohtaista huomioitavaa: maanäytteet ja kasvinsuojelu

- **Tarkasta maanäytteiden tilanne**
 - Maanäytteet voimassa ympäristökorvauksessa analysointipäivästä 5 vuotta ja ehdollisuudessa 10 vuotta kerrallaan
 - Muista näytteenotosta annetut ohjeet ja vaadittu näytetiheys
- **Tarkasta kasvinsuojeluaineiden käyttöön liittyvät vaatimukset**
 - Ruiskun testaus 3 vuoden välein (v. -21 =>)
 - Torjunta-ainekoulutus (5v.)
 - Torjunta-ainevarastot
 - Varaston kunto
 - Säilytettävien aineiden käyttöluvat (kemidigi.fi)

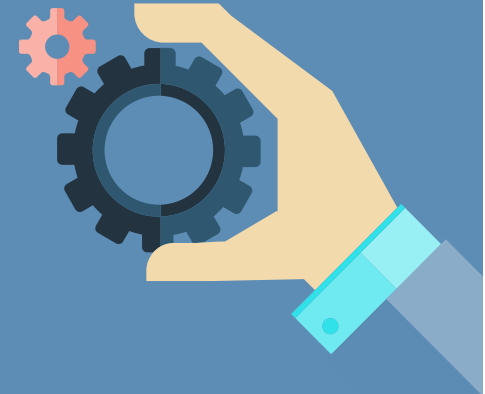
Tavoitteellinen maksuaikataulu vuodesta 2024

Maksuaikataulu on Ruokaviraston sivuilla (ruokavirasto.fi)

| Kuukausi | Tukityypin nimi (hakuvuosi) | Lisätieto |
|-----------|---|---|
| Helmikuu | Ympäristösopimukset (2023) | - maksuosuus 85 % |
| Helmikuu | Nautapalkkiot (2023) | Ensimmäisen erän osuus koko vuoden tukisummasta on noin 70 %. - Emo- ja lypsylehmäpalkkio sekä ulkosaariston nautapalkkio maksetaan 1.2. ja 15.9. väliseltä ajalta. - Sonnipalkkio maksetaan 1.1. ja 15.9. väliseltä ajalta. |
| Maaliskuu | Petovahinkokorvaus eläin- ja irtaimistovahingoista* (2024) | - maksuosuus 100 % |
| Huhtikuu | Puutarhatuotteiden varastointituki (2023) | - maksuosuus 100 % |
| Huhtikuu | Kasvihuonetuotannon tuki (2024) | - maksuosuus 90 % |
| Huhtikuu | Kansalliset kotieläintuet (2023 ja 2024) - pohjoinen nautatuki - kuttu- ja uuhituki - sika- ja siipikarjatalouden tuotannosta irrotettu tuki | - vuonna 2023 haetun tuen loppumaksun maksuosuus: sika- ja siipikarjatalouden tuotannosta irrotettu tuki 10 %. Pohjoinen nautatuki ja kuttu- ja uuhituki 20 % - vuonna 2024 haetun tuen ennakko: sika- ja siipikarjatalouden tuotannosta irrotettu tuki 90 %. Pohjoinen nautatuki ja kuttu- ja uuhituki 80 % |
| Toukokuu | Ympäristösopimukset (2023) | - maksuosuus 15 % |
| Toukokuu | Luonnonhaittakorvaus (2023) | - maksuosuus 5 % |
| Toukokuu | Luonnonmukaisen tuotannon korvaus (2023) | - loppumaksu, maksuosuus 15 % - kotieläinikorotus maksuosuus 100 % |

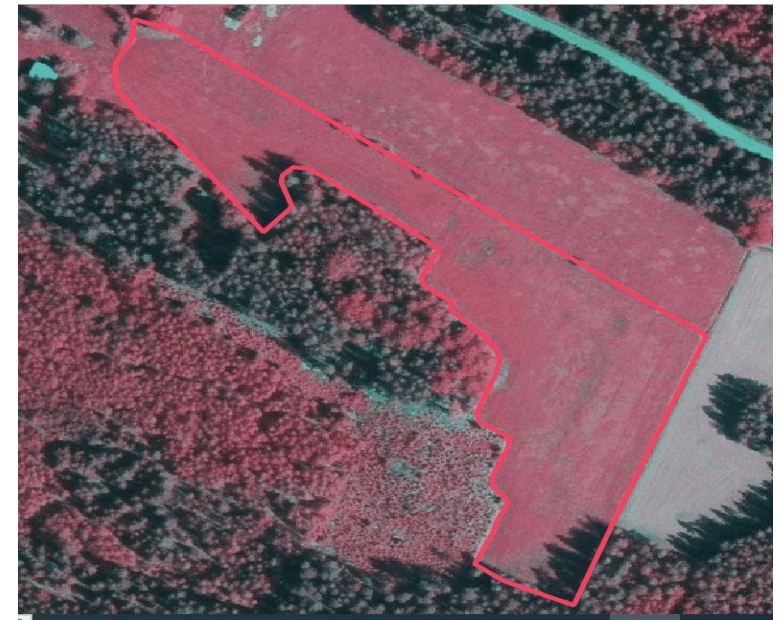
| | | |
|---------|--|---|
| Kesäkuu | Sokerijuurikkaan kuljetustuki (2023) | - maksuosuus 100 % |
| Kesäkuu | Ympäristökorvaus (2023) | - maksuosuus 15 % - kiertotalouden edistäminen, valumavesien hallinta ja lintupellot maksuosuus 100 % |
| Kesäkuu | Eläinten hyvinvointikorvaus (2023) | - maksuosuus yksilöeläimet 50 % - maksuosuus sika- ja siipikarja 100 % |
| Kesäkuu | Perustulotuki (2023) | - maksuosuus 5 % |
| Kesäkuu | Uudelleenjakotulotuki (2023) | - maksuosuus 5 % |
| Kesäkuu | Nuoren viljelijän tuki (EU) (2023) | - maksuosuus 5 % |
| Kesäkuu | Tärkkelysperuna- ja erikoiskasvipalkkio (2023) | - maksuosuus 5 % |
| Kesäkuu | Ekojärjestelmätuki (2023) | - maksuosuus 5 %. - talviaikaisen kasvipeitteisyyden toimenpiteen maksuosuus 100 % |
| Kesäkuu | Nautapalkkiot (2023) | - Emo- ja lypsylehmäpalkkion ja ulkosaariston nautapalkkion loppumaksu 1.2. ja 31.12. väliseltä ajalta. - Sonnipalkkion loppumaksu 1.1. ja 31.12. väliseltä ajalta - Teurashiehopalkkio 1.1. ja 31.12. väliseltä ajalta, maksuosuus 100 % |
| Kesäkuu | Lammas- ja vuohipalkkio (2023) | - maksuosuus 100 % |

Havainnot vuodelta 2023



Maatalousmaan seuranta

- Maatalousmaa-tarkastelu tehtiin ELY-keskuksen toimesta ESSI-tietojärjestelmän kautta heinäkuussa.
 - Ruokavirasto listasi alueittain selvitettävät tapaukset.
 - Tapaukset pystyttiin selvittämään pääosin kuvatarkasteluilla.
- Havaintoja/kokemuksia Pirkanmaalla:
 - Otantalohkot pääosin luonnonlaitumia / erilaisia nurmia
 - Mukana runsaasti pienehköjä lohkoja (teiden läheisyys, varjostumat)
- Maatalousmaan tarkastelu jatkuu tulevina vuosina.



Maataloustoiminnan selvityspyynnöt

- Seurantaan elokuussa tulleiden tapausten lukumäärät valtakunnallisesti n. 36 000 kpl (n. 15 000 tilalle)
 - Pirkanmaalla tapauksia yhteensä 3632 kpl (4,3 % kasvulohkoista)
 - Käsiteltyjä kuvavastauksia 2392 kpl
 - Hylättyjä 12 kpl
 - Vastaamattomia 28 kpl
 - Passivoituja 1741 kpl
- Maataloustoiminnan seuranta keskittyi peltojen, pysyvien kasvien ja pysyvien nurmien viljelytoimenpiteiden tarkasteluun (viljelykasvi, niitto, laidunnus, muokkaus, sadonkorjuu)
- Selvityspyyntöjen vastineet käsiteltiin yhteistyössä kuntien YT-alueiden kanssa
 - Epäselvät lohkot (maatalousmaan tulkinta) hoidettiin maastotöiden osalta ELY-keskuksen toimesta

IMG_23-2-2022.jpg



Viljelijöiden kuvavastineiden käsittelyssä havaittua

- Havainnot:
 - Selvityspyyntöihin vastattiin mallikkaasti ja Vipu-mobiili otettiin hienosti käyttöön.
 - Pääosin viljelijöiden kuvat laadukkaita (pl. yö- ja sadekuvat)
 - Lisätietokentän (teksti) käyttö vielä vähäistä, joka hieman tulkintatapauksissa vaikeutti käsittelyä
 - Esim. nurmien niiton osalta niittopäivät selventäisivät asioita.
 - Syrjäisemmillä alueilla vielä Vipu-mobiilissa kuuluvuusongelmia → ongelmat pystyttiin kuitenkin ratkomaan.
 - Hallinnon viljelijäviestinnässä vielä kehitettävää.



Kokotilavalvonnat

- Kokotilojen valvontavelvoite 2 %
(sis. Ehdollisuus 1 %)
→ Pirkanmaalla 74 tilaa
- Havainnot:
 - Valvottavien tilojen keskipinta-ala merkittävästi kasvanut
 - Kasvukaudella vaikeat viljelyolosuhteet (kuivuus, märkyys, rikat)



Havainnot kokotilavalvonnoista

- Kokotilavalvontojen havainnot keskittyivät muutamisiin pääkohtiin:
 - Rikkakasvien vaivaamat kasvustot aiheuttivat pohdintaa (korjuukelpoisen sadon määritelmä).
 - Ekojärjestelmän monimuotoisuus: riistapeltojen perustamisessa havaittiin puutteita.
 - Vesistöjen varsille vaadittavien suojakaistojen puutteet aiheuttivat ongelmia (avoimuuden säilyttäminen ja kaistojen leveys).





Kiitos mielenkiinnosta!

- valvonta.pirkanmaa@ely-keskus.fi
- ymparistosopimukset.pirkanmaa@ely-keskus.fi

Valvonta-asiat: Juha Levomäki, p. 0295 036 067

Ehdollisuus: Mikko Vesto, p. 0295 036 112

Eläinvalvonta: Liisa Luukkaala, p. 0295 036 070

Kasvintarkastus: Riku Lahti, p. 0295 036 017

Luomusitoumukset ja valvonta: Marika Arrajoki-Alanen,
p. 0295 036 040

Ympäristösopimukset: Jenna Unnaslahti, p. 0295 036 027

Alkuperäisrotusopimukset: Minna Heinälä, p. 0295 036 045