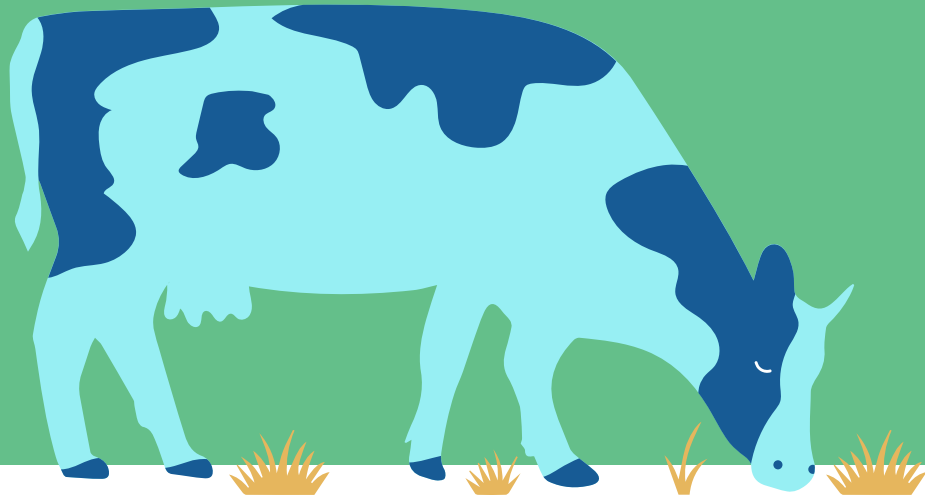


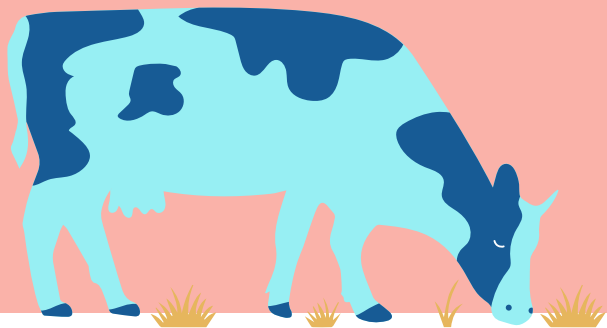
Stödutbildning, får och getter Djurbidrag och ersättning för djurens välbefinnande 2024

Beda Öhman
22.1.2024

Egentliga Finlands NTM-central
Jordbruksenheten



Bidrag för får och getter 2024



Ansökningsanvisningar och -videon

- Ansökningsguide om djurstöd och djurstödens ansökningsvillkor publiceras i början av år 2024.

[Guide om djurstöd 2024](#)

- Viputjänstens anvisningar:

- Anvisningar publiceras på livsmedelsverket.fi då ansökningarna öppnas:

[Viputjänstens användaranvisningar](#)

- Anvisningsvideon publiceras på Youtube på Livsmedelsverkets kanal:

[Vipu-anvisningsvideor](#)



Ansökan om bidrag för får och getter 2024

Bidrag för får och getter söks årligen.

Endast elektronisk ansökan i Viputjänsten.

Ansökningstiden är 8.1-24.1.2024.

Villkor för djurbidrag

- För att få djurbidrag ska du iaktta de bidragsspecifika villkoren
- Utöver att du iakttar de bidragsspecifika villkoren ska du:
 - Vara aktiv jordbrukare.
 - Iaktta villkorlighetskraven.
 - Innan ansökningstiden för åkerstöd går ut anmäla all jordbruksmark som du besitter.
 - Du kan anmäla jordbruksmarken i Viputjänsten eller med blankett 102A.
 - Iaktta kraven på identifiering och registrering av djur.
 - Kontrollera att registeruppgifterna om djuren är korrekta på den referensdag som gäller för respektive bidrag.

Identifiering och registrering av djur 1/4

- Anmäl djurhållningsplatsen till **Djurhållar- och djurhållningsplatsregistret**
- Anmäl din avsikt att hålla getter eller får till registret över djurhållare
- Se till att djuren är individuellt märkta
- Anmäl djuren till **får- eller getregistret** och upprätthåll händelseuppgifterna

Identifiering och registrering av djur 2/4

- Varje får och get ska märkas med ett öronmärke som godkänts av Livsmedelsverket. Märkningsskyldigheten gäller **alla getter och får** oberoende av deras antal och **omfattar även dvärggetter och mufflonfår**.
- Djuret ska märkas även om det hålls som sällskapsdjur utan kommersiellt syfte.
- Får- och getdjuren måste märkas i vardera örat med öronmärken.
 - Det andra öronmärket kan frivilligt ersättas med ett elektroniskt öronmärke och i fortsättningen också med mikrochip eller en bolustransponder.
- Ifall får eller getdjuret slaktas under ett års ålder räcker det att djuret märks med ett öronmärke.

Identifiering och registrering av djur 3/4

- Får- och getdjuren ska märkas **inom 90 dagar** från födseln dock innan djuren förflyttas från födelseanläggning.
- Lamm eller killingar registreras som födda med moderns lamningsanmälan senast **inom 90 dagar** från födseln dock innan djuren förflyttas från dess födelseanläggning.
- Djurhållaren ansvarar för att dennes djur är korrekt märkta. Djurhållaren är den person som i praktiken innehar djuren.
 - Denna person kan vara någon annan än djurens ägare.
- Omärkta eller bristfälligt märkta djur får inte utlämnas eller förflyttas från djurhållningsplatsen, tas emot vid en ny hållningsplats eller tas för transport eller till slakt.

Identifiering och registrering av djur 4/4

- Registreringsanmälningarna (födelse, köp, utmönstring, flytt) skall utföras **inom 7 dygn** från händelsen
- Registrera rätt dag i registret utmönstring/ ankomstdag/ dödsdatum
- **En försent gjord registrering eller felregistreringar** förorsakar att det bidragsberättigade **djuret automatiskt avvisas från bidraget** för får och getter utifrån registreringsuppgifterna för **hela bidragsåret**
- Vid övervakning
 - För omärkta djur avslås stöden automatiskt för stödåret (inklusive djur vars öron är kluvna eller förstörda)
 - Djuren underkänns om över 20 % av stödsökandens samtliga får och getter är bristfälligt märkta med ett godkänt identifieringsmärke

Stödområdena för får- och getbidrag

	AB finländska fastlandet	Fasta Åland	AB-områdets yttre skärgård	C-området
Bidrag för tackor i finländska fastlandets stödområde AB	X			
Bidrag för tackor i AB-områdets yttre skärgård och på Fasta Åland		X	X	
Bidrag för hongetter i stödområde AB	X	X	X	
Bidrag för slaktlamm och slaktkillingar	X	X	X	X

Referensdatum 2024

- Gäller för alla djurbidrag.
- Djuret ska finnas i djurregistret, vara vid liv och i ägarens besittning på referensdagen.
- Under stödåret kan man för djuret endast få det bidrag som innehavaren har ansökt om på djurets referensdag.
- Djurets uppgifter ska vara riktiga i djurregistret både på och efter referensdagen och fram till slutet av stödets bestämmelseperiod.
 - Kön
 - Anmälningar om ankomst och utmönstring
- Ett djur berättigar inte till bidrag under stödåret om
 - djuret föds efter referensdagen, eller
 - djuret föds eller anländer till gården före referensdagen, men registreras i djurregistret efter referensdagen, eller
 - den som var djurets innehavare i djurregistret på referensdatumet inte har ansökt om bidraget i fråga.

Referensdatum för får-och getbidrag 2024

- Referensdatum för bidrag för tackor och bidrag för hongetter är **31.1.**
- Referensdagarna för bidraget för slaktlamm och slaktkillingar är
 - **10.1** (10.1.2024 och djur som fötts innan det)
 - **1.6.** (för djur som fötts 11.1.–1.6.2024)

Referensdagarna inom olika bidrag samt potentiellt bidragsberättigande djur år 2024

Bidrag	Referensdag	Ett djur är potentiellt bidragsberättigande, om det har fötts
Bidrag för tackor	31.1.2024	•senast 31.12.2023.
Bidrag för hongetter	31.1.2024	•senast 31.12.2023.
Bidrag för slaktlamm och slaktkillingar	10.1.2024 eller 1.6.2024	•tidigast 11.1.2023.

Bidrag för tackor: Stödvillkor

- Bidragsberättigande tacka är **över 12 månader gammalt** får av honkön.
- Antalet tackor på gården och villkor för lamning:
 - Bidrag betalas för högst lika många bidragsberättigande tackor som antalet lamm som fötts på gården under stödåret.
 - Tackor som måste finnas på gården i medeltal: minst 20 tackor.
 - Anmälningar om djur som fått avkomma ska göras till får-och getregistret senast 31.1.2025.
 - En anmälan som lämnas in efter tidsfristens utgång beaktas inte vid beräkningen av det genomsnittliga antalet djur.
- Den stödsökande ska sälja får till livs eller till slakt och också annars iaktta gängse Produktionssätt.

Beräkning av utfodringsdagar i bidraget för tackor

Situation	Utfodringsdagarna räknas för tiden
En tacka finns på din gård hela året och uppfyller bidragsvillkoren på referensdagen 31.1.2024.	1.2–31.12.2024
Du köper en bidragsberättigande tacka till gården under tiden 1.2–31.12.2024.	dagen efter inköpsdagen – 31.12.2024
En bidragsberättigande tacka utgår ur din besittning under tiden 1.2–31.12.2024.	1.2.2024 – dagen för avlägsnande

Utbetalning av bidrag för tackor

- Bidraget betalas
 - I en enda rat
 - På basis av de bidragsberättigande dagarna för bidragsberättigande djur som varit i stödsökandes besittning enligt får-och getregistret (1.2-31.12).
- Flera stödsökande kan få bidrag för tackor för samma djur på basis av bidragsberättigande dagar.
- Direktstöd som EU finansierar beviljas inte, om det sammanlagda beloppet av direktstöd som du har ansökt om under stödåret är under 500 euro.

	AB finländska fastlandet €/djur	AB-områdets yttre skärgård €/ djur
Bidrag för tackor	65	120

Bidrag för hongetter: Stöd villkor

- Bidragsberättigande hona är en **över 12 månader gammal** get av honkön.
- Gården ska ha i medeltal minst 20 hongetter under stödåret.
- Sökanden ska ha ingått ett avtal med en anläggning som förädlar getmjölk, ha en godkänd livsmedelslokal eller ha gjort en anmälan om livsmedelsverksamhet för registrering av verksamheten senast den dag då den årliga stödansökan om djurbidrag avslutas.
- Gården ska leverera getmjölk eller produkter tillverkade av getmjölk till försäljning och gården ska också annars iaktta gängse produktionssätt

Hur man räknar utfodringsdagarna inom bidraget för hongetter

Situation	Utfodringsdagarna räknas för tiden
En honget finns på din gård hela året och uppfyller bidragsvillkoren på referensdagen 31.1.2024	1.2–31.12.2024
Du köper en bidragsberättigande honget till gården under tiden 1.2–31.12.2024.	dagen efter inköpsdagen – 31.12.2024
En bidragsberättigande honget utgår ur din besittning under tiden 1.2–31.12.2024.	1.2.2024 – dagen för avlägsnande

Utbetalning av bidrag för hongetter

- Bidraget betalas
 - i en enda rat
 - på basis av stödberättigande dagar för de bidragsberättigande djur i stödsökandens besittning som ingått i får-och getregistret (1.2-31.12).
- Inom bidraget för hongetter kan bidrag för ett och samma djur betalas till flera stödsökande på basis av bidragsberättigande dagar.
- Direktstöd som EU finansierar beviljas inte, om det sammanlagda beloppet av direktstöd som du har ansökt om under stödåret är under 500 euro.

	AB finländska fastlandet €/djur	AB-områdets yttre skärgård €/djur
Bidrag för hongetter	120	120

Bidrag för slaktlamm och slaktkillingar: Stöd villkor

- Bidragsberättigande slaktlamm ska ha
 - slaktats vid högst 12 månaders ålder
 - slaktvikt minst 18 kg
 - får som inte fått avkomma
 - har under stödåret vistats på gården utan avbrott i minst 10 dagar före slakten (djurhållningsperiod).
- Bidragsberättigande slaktkilling ska ha
 - slaktats vid högst 12 månaders ålder
 - slaktvikt minst 10 kg
 - get som inte fått avkomma
 - har under stödåret vistats på gården utan avbrott i minst 10 dagar före slakten (djurhållningsperiod).
- Slaktlamm och slaktkilling ska ha slaktats i ett slakteri som har anmält sig till Livsmedelsverket. Du hittar anmälda slakterier på Livsmedelsverkets webbplats.

Utbetalning av bidrag för slaktlamm och slaktkillingar

- Bidraget betalas
 - för lamm och killingar som slaktats under stödåret på basis av uppgifterna i får-och getregistret
 - i en rat
 - till den sista stödsökanden som uppfyller stöd villkoren

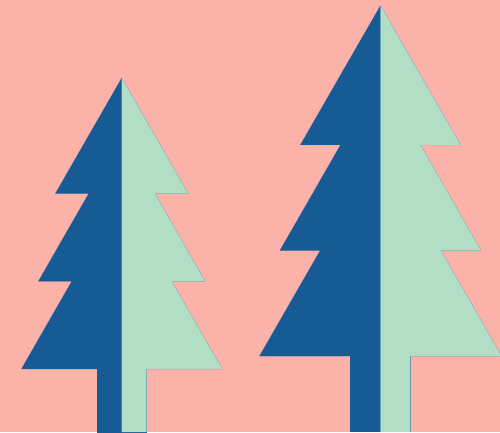
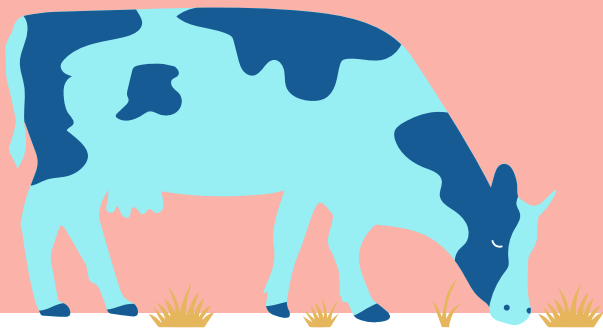
	AB finländska fastlandet €/djur	AB-områdets yttre skärgård €/djur
Bidrag för slaktlamm och slaktkillingar	30	30

Hur man räknar djurhållningsperioden för slaktlamm eller slaktkillingar inom bidraget för slaktlamm och slaktkillingar

Situation	10 dygns djurhållningsperiod
Ett lamm eller en killing har varit i din besittning 1.1–10.1.2024. Djuret avlägsnas från gården till slakteriet 11.1.2024	Djurhållningsperioden är 1.1–10.1.2024. Bidrag för slaktlammet eller slaktkillingen kan fås, eftersom djuret har varit i din besittning i minst 10 dygn utan avbrott före slakten.
Ett lamm eller en killing har varit i din besittning 1.1–10.1.2024. Djuret avlägsnas från gården till slakteriet 10.1.2024	Djurhållningsperioden är 1.1–10.1.2024. Bidrag för slaktlammet eller slaktkillingen kan fås, eftersom djuret har varit i din besittning i minst 10 dygn utan avbrott före slakten. Avlägsningsdagen räknas som djurhållningsdag
Ett lamm eller en killing har varit i din besittning 2.1–10.1.2024. Djuret avlägsnas från gården till slakteriet 10.1.2024.	Djurhållningsperioden är 2.1–10.1.2024. Bidrag för slaktlammet eller slaktkillingen kan inte fås, eftersom djuret inte har varit i din besittning i minst 10 dygn utan avbrott före slakten.

Situation	10 dygns djurhållningsperiod
Ett lamm eller en killing har varit på A:s gård 1.1–1.6.2024. Lammet eller killingen har varit på B:s gård 1.6–1.7.2024. Djuret avlägsnas från gården till slakteriet 1.7.2024	A:s djurhållningsperiod är 1.1–1.6.2024. B:s djurhållningsperiod är 2.6–1.7.2024. B kan få bidrag för slaktlammet eller för slaktkillingen. Bidraget betalas till den sista stödsökanden för vilken djurhållningsperioden uppfylls.
Ett lamm eller en killing har varit på A:s gård 1.1–1.6.2024. Lammet eller killingen har varit på B:s gård 1.6–5.6.2024. Djuret avlägsnas från gården till slakteriet 5.6.2024	A:s djurhållningsperiod är 1.1–1.6.2024. B:s djurhållningsperiod är 2.6–5.6.2024. Djurhållningsperioden 10 dygn uppfylls inte. A kan få bidrag för slaktlammet eller slaktkillingen. Bidraget betalas till den sista stödsökanden för vilken djurhållningsperioden uppfylls.

Ersättning för djurens välbefinnande 2024



Ansökan om ersättning för djurens välbefinnande

- Ersättning för djurens välbefinnande söks årligen
- Ansökan i Vipunotjänsten **8.1–1.2.2024**
- Inga förändringar i mallbottnarna för välbefinnandeplanen
- Utfodringsplanen som baserar sig på foderanalysen ska bifogas som bilaga till stödansökan

Allmänna villkor för förbindelsen

- Sökanden ska i medeltal under året ha minst 5 djurenheter får eller 5 djurenheter getter i sin besittning.
- Villkoren för de valda åtgärderna ska börja uppfyllas **1.1.2024** och villkoren ska iakttas fram till **31.12.2024**.
- De djur som anges i ansökan ska vara i sökandens besittning och registrerade i får- och getregistret på sökandens lägenhetssignum.
- Sökanden kan inte välja en åtgärd som inte går att genomföra i alla byggnader där det finns djur som omfattas av åtgärden.
 - Villkoren för den åtgärd som valts ska uppfyllas också i fråga om sådana djur som har placerats utanför gården, om djuren är registrerade på gården i får- och getregistret.

Hur ersättningen bestäms och betalas ut

- Till får- och getgårdar betalas ersättningen för välbefinnande per åtgärd på basis av det genomsnittliga djurantal per djurgrupp, som beräknas utgående från de stödberättigande dagar som ansamlas i får- och getregistret.
- Ersättningen för djurens välbefinnande för år 2024 betalas i två poster.
 - Det belopp av ersättning för djurens välbefinnande som betalas till sökanden för förbindelseåret ska vara åtminstone 100 euro för att ersättningen ska kunna betalas ut.

Djurslag	Djurenheter (de)
Får och getter (över 1 år)	0,2
Lamm och killingar (minst 2 mån.)	0,06

Gårdsspecifika åtgärder för får- och getgårdar

- En får- och getgård kan välja en eller flera av följande åtgärder:
- Välbefinnandeplan för får och getter (obligatorisk för alla som ansöker om åtgärder för får och getter)
- Förbättrande av förhållandena för får och getter
- Betesgång för får och getter
- Utöver stödvillkoren ska du följa **minimikraven** i den [grundläggande lagstiftningen](#).
 - Minimikraven har ändrats till följd av en ny lag om djurvälstånd

Ersättningsnivåerna för åtgärder som gäller får och getter

Åtgärder för får och getter	€ /de
En välbefinnandeplan för får och getter	17
Förbättrande av förhållandena för får och getter	94
Betesgång för får och getter	33

Åtgärden välbefinnandeplan för får och getter 1/2

- Villkoren för åtgärden ska följas för gårdens alla får och getter.
- Sökanden ska ha en välbefinnandeplan för får och getter från och med början av förbindelseperioden.
- Välbefinnandeplanen är en årlig plan för hantering och utveckling av verksamheten, som innehåller gårdsspecifika åtgärder för fårens och getternas välbefinnande, hälsovård och biosäkerhet.
- I välbefinnandeplanen ska med hänsyn till gårdens förhållanden och produktionssätt beskrivas
 - förhållandena på djurhållningsplatsen
 - beredskapen för störningssituationer
 - genomförandet av produktionen
 - en utfodringsplan och foderanalys för varje djurkategori samt genomförandet av annan utfodring
 - sjukdomsskydd
 - förbättrandet av välbefinnandet
 - eventuella observationer och utvecklingsbehov.
- För uppgörandet av välbefinnandeplanen kan du använda Livsmedelsverkets mallar som du kan ladda ner på adressen [Livsmedelsverket: Välbefinnandeplaner](#)

Åtgärden välbefinnandeplan för får och getter 2/2

- Varje djurgrupp ska ha en giltig skriftlig utfodringsplan som baserar sig på kalkyler.
- Utfodringsplanen ska utgå från:
 - foderanalys av det huvudsakliga grovfodret (med undantag av betesgräs och halm)
 - djurets tillväxt
 - produktionsnivå och produktionsstadium ska ha beaktats i planen
- Analysen av ensilage kan tas från ett råvaruprov eller från färdigt foder
- Lammen och killingarna ska beaktas i utfodringsplanen från och med två veckors ålder
- Lämna in välbefinnandeplanen för får och getter, utfodringsplanen per djurgrupp och foderanalysen i Viputjänsten under tiden för stödansökan.

Villkor för åtgärden förbättrande av förhållandena för får och getter 1/3

Villkoren för åtgärden ska uppfyllas för gårdens alla får och getter.

- Gruppbox:
 - **Får och getter ska hållas i gruppboxar** där det finns en **välströad och mjuk liggplats** med helt golv där alla djur får plats att ligga ner samtidigt.
 - Om får eller getter av godtagbar anledning kortvarigt hålls ensamma, ska boxen vara **minst 2,0 m²** och till sin form sådan att fåret eller geten obehindrat kan vända sig om. Fåret eller geten ska kunna se andra får eller getter.
 - **Baggar och bockar ska hållas i gruppboxar**, utom om veterinärmedicinska skäl eller djurets aggressiva beteende kräver isolering. I gruppboxar ska det finnas **minst 2,0 m²** per bagge eller bock. Om det finns en enda bagge eller bock på gården ska boxen vara minst 2,0 m² och till sin form sådan att baggen eller bocken obehindrat kan vända sig om. Baggen eller bocken ska kunna se andra får eller getter.

Villkor för åtgärden förbättrande av förhållandena för får och getter 2/3

- Lamningsbox och lammkammare:
 - Tackor och deras nyfödda lamm ska ha en lamningsbox, som har en golvyta för djuren på **minst 2,2 m²** och som kan värmas upp eller är värmeisolerad.
 - Lamm ska ha lammkammare från det att de är två veckor gamla fram till avvänjningen. Kraven på lamningsboxar och lammkammare gäller inte tackor och lamm på bete.

Villkor för åtgärden förbättrande av förhållandena för får och getter 3/3

- Sjuk- och behandlingsbox:
 - I sjuk- och behandlingsboxar kan det finnas flera sjuka djur samtidigt, men det ska finnas beredskap att isolera ett djur. Sjuk- och behandlingsboxen ska ha helt golv och dess liggplats ska vara välströad, mjuk och det ska vara möjligt att värma djuret.
 - I en sjuk- och behandlingsbox där det finns flera djur samtidigt eller i en ensambox ska det finnas minst två kvadratmeter för varje minst tre månader gammalt får eller minst tre månader gammal get.

Villkor för åtgärden betesgång för får och getter

- Fåren och getterna ska släppas på bete under minst 90 dagar.
- Betesgången för baggar och bockar kan ersättas med utomhusvistelse.
- På betesmarken ska getterna ha möjlighet att få utlopp för sitt naturliga behov av att klättra.
- Över betesgången ska föras journal varav framgår vilka djurgrupper som har vistats utomhus vid respektive tidpunkt.
- Villkoren för åtgärden som gäller betesgång för får och getter ska uppfyllas i fråga om alla över tre månader gamla får och över tolv månader gamla getter på gården.
- Om gården har en förbindelse om ekologisk husdjursproduktion som gäller får eller getter, kan åtgärden inte väljas.

Ta kontakt

- Egentliga Finlands NTM-central
 - Sanna Lempiäinen 050 396 0559
 - Beda Öhman 050 396 1340
 - Hulda Achrén 050 351 2806
 - Ella Käki 050 3960 063
- Nylands NTM-central
 - Henrika Taimiaho 050 380 7625
 - Cecilia Avén 050 396 7495
 - Elina Tasanko 050 334 3153
- E- post: förnamn.efternamn@ely-keskus.fi

Tack!

