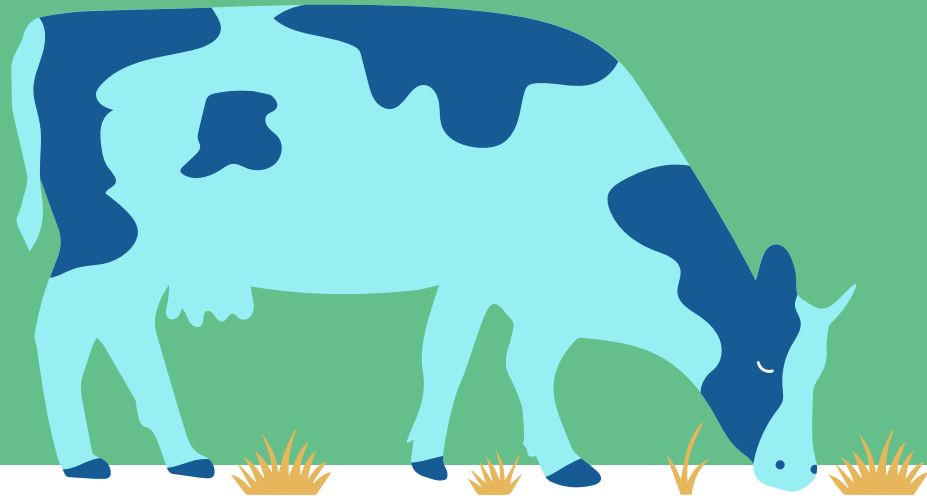


EIP-hankkeet 2023-2027



Kaisa Tolonen

Hämeen ELY-keskus

Kaisa.tolonen@ely-keskus.fi

p. 0292 025 022

EIP-hanke liittyy

- Maatalouden
- Metsätalouden
- Puutarhatalouden
- Porotalouden

Alkutuotantoon

- => JA RATKAISEE NÄISSÄ TUNNISTETUN ONGELMAN, JOSTA SAATTAA SYNTYÄ UUSI INNOVAATIO TAI TOIMINTAMALLI
- => RATKAISU PERUSTUU EM. ALKUTUOTANTOYRITYSTEN TARPEISIIN JA SEN AVULLA UUDISTETAAN AO. TOIMIALAA

Rahoitus

- Vuosille 2023-2027 on varattu rahoitusta yhteensä **20 miljoonaa euroa**, josta
- **5 MEUR valtakunnallisiin** EIP-hankkeisiin.
- **15 miljoonaa euroa alueellisiin** EIP-hankkeisiin.
- Koko CAP-suunnitelman tavoitteena on rahoittaa yhteensä **100 EIP-hanketta** vuoden 2027 loppuun mennessä.
- Lisäksi tavoitteena on rahoittaa yhteensä **80 valmistelurahahanketta**.
- Hallituksen linjaukset voivat vaikuttaa kauden rahoitukseen.

AIEMMIN EIP-hankkeissa...

- Maaseudun kehittämissuohjelmasta 2014-2022 rahoitettiin yhteensä 32
- valtakunnallista EIP-hanketta, rahoitusta noin 9 miljoonaa euroa.
- Keskimääräinen rahoitus noin 280 000 euroa
- Lisätietoa jo rahoitetuista hankkeista maaseutuverkoston Internet-sivuilla:
- <https://arkisto.maaseutu.fi/maaseutuverkosto/vaikutukset/innovaatiot/innovaatioryhmien-esittelyt>

EIP-hankkeiden päätöksenteko

- Valintaryhmä arvioi ja pisteyttää - Valintaryhmä hyväksyy rahoitukseen - Hämeen ELY tekee päätökset valintaryhmän esityksen perusteella.
- VALINTARYHMÄSSÄ OVAT MUKANA
 - - Maa- ja metsätalousministeriö
 - - Ruokavirasto
 - - Maaseutuverkosto
 - - Business Finland
 - - ELY-keskukset

Valmistelurahamahdollisuus!

- kertakorvaus 5000 €
- Suunnitelma varsinaisen EIP-hankkeen hakemiseksi
- tuloksena joko aiesopimus, idean muotoilu, kumppaneiden hakeminen, konkretisointia, tavoitteiden asettamista, viestintää ja verkostoitumista
- tai selvitys miksi se ei onnistunut

ALKUTUOTANTO

Tavoitteena EIP-hankkeissa on

- ratkaista alkutuotannossa havaittu ongelma tai tuodaan sinne uusi innovaatio
- Alkutuotannon kannattavuuden ja kestävyuden lisääminen
- Miten alkutuottaja hyötyy hankkeesta, sen tuloksista ja tekemisestä?
- Miten toimiala kehittyy hankkeen kautta?

INNOVAATIO

Maaseudun elinkeinotoimintaa koskeva merkittävä uudistus

- Kirkasta hankkeesi tavoite – miten ratkaistava ongelma on tunnistettu, mistä innovaatio on syntynyt
- Pelkkä tiedon tuottaminen ei ole riittävä hankeperusta
- mitä on jo olemassa, mitä on aiemmin kehitetty liittyen asiaan
- Jotain uutta ja uudistavaa
- Käyttöön otetaan Suomessa ensi kertaa
- **Millaisia uusia liiketoiminta-aihioita syntyy?**

EIP-ryhmä

EIP-hanke suunnitellaan ja toteutetaan ryhmänä, jossa ovat mukana

vähintään yksi taho sekä 1. että 2. -kohdista:

- maatalouden, metsätalouden, maataloustuotteiden jalostuksen tai ja näihin liittyvät biotalouden yritykset
- ratkaistavan ongelman/ innovaation kannalta oleelliset asiantuntijat (organisaatiot), esim. tutkijat, neuvojat, yhdistykset.
- KV –yhteistyömahdollisuus!
- Kumppanuuden kuvaus HYRRÄssä

TUENSIIRTO / KUMPPANUUS

- Tarkoituksenmukaista
- Tuensiirtosopimukset oltava, mistä sovitaan, mitä maksaa
- Pääosa tuesta hakijan käyttöön

/

- Yhteistyökumppani EIP-ryhmässä, ei välttämättä tuensiirtokumppani
- Yhteistyösopimus EIP-ryhmän jäsenten kanssa
- Hakuvaiheessa aiesopimus!

VALTAKUNNALLINEN VAI ALUEELLINEN

Alueelliset ja alueiden väliset EIP-hankkeet

- Alueellinen EIP-hanke toteutetaan vain yhden ELY-keskuksen alueella. Hanke toteuttaa alueellista maaseudun kehittämissuunnitelmaa ja hankkeen hyöty kohdistuu pääosin sen rahoittaneen ELY-keskuksen alueelle.
- Alueelliset EIP-hankkeet ovat pienempiä kuin valtakunnalliset vastaavat hankkeet eikä niiltä vaadita kansainvälistä elementtiä.
- Alueiden väliset hankkeet toteutetaan kahden tai useamman ELY-keskuksen alueella.

Valtakunnalliset EIP-hankkeet

- Valtakunnallinen EIP-hanke toteutetaan valtakunnallisesti. Valtakunnallisessa hankkeessa on mukana toimijoita vähintään kolmen ELY-keskuksen alueelta. Rahoitusta valtakunnallisiin EIP-hankkeisiin haetaan erillisessä haussa.

ALUEELLINEN EIP

- yhden ELY-keskuksen alueella

ALUEIDEN VÄLINEN EIP

- kahden tai useamman ELY-keskuksen alueella

VALTAKUNNALLINEN EIP

- Valtakunnallisessa hankkeessa on mukana toimijoita vähintään kolmen ELY-keskuksen alueelta

Vastuualueiden lukumäärä

- Kolme
- Kaksi
- Yksi



JULKISUUS

- Hankkeen tulosten on oltava yleisesti hyödynnettävissä ja niistä viestitään myös kansallisen maaseutuverkoston ja sen alueellisen viestintäverkoston, kansallisen AgriHubi-verkoston sekä eurooppalaisen innovaatiokumppanuuden verkoston (EIP-AGRI) kautta.
- Tiedotus hankkeen alusta loppuun internetissä = hankkeen oma nettisivu joko organisaation sivujen osana tai itsenäisenä sivustona.

Kenelle ja paljonko?

- Tuensaajana voi toimia yksityis- tai julkisoikeudellinen **yhteisö**
- Tukea myönnetään maa- ja metsätaloutta sekä niiden arvoketjuja kehittävien maaseudun **innovaatioryhmien** suunnitelmien toteutukseen
- Tukea ei myönnetä yhteistyöhön, jossa on mukana pelkästään tutkimuslaitoksia
- Tuensaajalla tulee olla riittävät taloudelliset ja toiminnalliset edellytykset hankkeen toteuttamiseksi
- Tukea voi saada korkeintaan 100 % hankkeen hyväksyttävistä kustannuksista
- Tukea voi saada korkeintaan 500 000 euroa
- Tuki maksetaan jälkikäteen
- <https://www.ruokavirasto.fi/tuet/maaseudun-palvelut-ja-elinkeinojen-kehittaminen/kehittaminen-ja-yhteistyo/maatalouden-yhteistyohankkeet/eurooppalaisen-innovaatiokumppanuuden-hankkeet/>

Kustannusmallit

Tosiasialliset kustannukset (kokonaan todellisten hyväksyttävien kustannusten perusteella myönnettävä tuki) /

Osa hankkeen kustannuksista hyväksytään laskennallisina (flat rate –mallit):

Flat rate 19 % Laskennallisina kustannuksina voidaan hyväksyä 19 prosenttia hankkeen hyväksyttävistä henkilöstökulujen ja ostopalvelujen yhteenlasketuista kustannuksista. Laskennallisiin kustannuksiin sisältyvät hankehenkilöstön matkakustannukset, toimitilakustannukset, kone- ja laitekulut, ohjelmistokulut, toimistokulut, koulutuskulut ja työterveyskulut sekä hankkeen tarjoilukustannukset ja vastuuvakuutukset. /

Flat rate 40 % Laskennallisina kustannuksina voidaan hyväksyä 40 prosenttia hyväksyttävistä henkilöstökuluista. Laskennallisiin kustannuksiin sisältyvät kaikki muut hankkeen kustannukset kuin henkilöstökustannukset.

Maksutapa: kustannusperusteinen

<https://www.ruokavirasto.fi/tuet/maaseudun-palvelut-ja-elinkeinojen-kehittaminen/ohjeita-hankkeen-toteuttajalle/kustannusmallit-ja-tuen-maksutavat/>

Oikeusperusta

EU-säädökset

- Euroopan parlamentin ja neuvoston asetus (EU) N:o 2021/2115, annettu 2. päivänä joulukuuta 2021 jäsenvaltioiden yhteisen maatalouspolitiikan nojalla laadittavien, Euroopan maatalouden tukirahastosta (maaloustukirahasto) ja Euroopan maaseudun kehittämisen maatalousrahastosta (maaseuturahasto) rahoitettavien strategiasuunnitelmien (YMP:n strategiasuunnitelmat) tukea koskevista säännöistä sekä asetusten (EU) N:o 1305/2013 ja (EU) N:o 1307/2013 kumoamisesta (CAP-suunnitelma-asetus)
- Euroopan parlamentin ja neuvoston asetus (EU) N:o 2021/2116, annettu 2 päivänä joulukuuta 2021 yhteisen maatalouspolitiikan rahoituksesta, hallinnoinnista ja seurannasta sekä asetuksen (EU) N:o 1306/2013 kumoamisesta (horisontaaliasetus)
- KOMISSION ASETUS (EU) N:o 1407/2013, annettu 18 päivänä joulukuuta 2013, Euroopan unionin toiminnasta tehdyn sopimuksen 107 ja 108 artiklan soveltamisesta vähämerkityksiseen tukeen (ETA:n kannalta merkityksellinen teksti)
- KOMISSION ASETUS (EU) N:o 651/2014, annettu 17 päivänä kesäkuuta 2014, tiettyjen tukimuotojen toteamisesta sisämarkkinoille soveltuviksi perussopimuksen 107 ja 108 artiklan mukaisesti (ETA:n kannalta merkityksellinen teksti) ETA:n kannalta merkityksellinen teksti (KONSOLIDOITU TEKSTI, VOIMAAN 1.7.2023) (GBER) (ryhmäpoikkeusasetus)
- KOMISSION ASETUS (EU) 2022/2472, annettu 14 päivänä joulukuuta 2022, tiettyjen maa- ja metsätalouden ja maaseutualueiden tukimuotojen toteamisesta sisämarkkinoille soveltuviksi Euroopan unionin toiminnasta tehdyn sopimuksen 107 ja 108 artiklan mukaisesti (ABER) (maa- ja metsätalouden ja maaseutualueiden ryhmäpoikkeusasetus)

Lait

- **Kansalliset lait**
- Laki yhteisen maatalouspolitiikan strategiasuunnitelman hallinnoinnista (1324/2022)
- Laki maaseudun kehittämisen tukemisesta rahoituskaudella 2023–2027 (1325/2022)
- Hallintolaki (434/2003)
- Kilpailulaki (948/2011)
- Kirjanpitolaki (1336/1997)
- Korkolaki (633/1982)
- Laki elinkeino-, liikenne- ja ympäristökeskuksista (897/2009)
- Laki julkisista hankinnoista ja käyttöoikeussopimuksista (1397/2016)
- Laki oikeudenkäynnistä hallintoasioissa (808/2019).
- Laki ruokahallinnon tietovarannosta (560/2021)
- Laki vahvasta sähköisestä tunnistamisesta ja sähköisistä luottamuspalveluista (617/2009)
- Laki valtion talousarviosta (423/1988)
- Laki verojen ja maksujen täytäntöönpanosta (706/2007)
- Laki vesihuollon tukemisesta (686/2004)
- Maankäyttö- ja rakennuslaki (132/1999)
- Maatilatalouden tuloverolaki (543/1967)
- Rikoslaki (39/1889)
- Tilintarkastuslaki (1141/2015)
- Valmiuslaki (1552/2011)
- Yritys- ja yhteisötietolaki (244/2001)
-

- **Valtioneuvoston asetukset**
- Valtioneuvoston asetus maaseudun hanketoiminnan tukemisesta rahoituskaudella 2023–2027 (617/2023)
- **Muut**
- Suomen yhteisen maatalouspolitiikan strategiasuunnitelma vuosille 2023–2027
- Ruokaviraston määräys yritys- ja kehittämishanketuella rahoitettujen toimenpiteiden seurantatiedoista ja vaikuttavuutta koskevista selvityksistä (3629/2023)
- Ruokaviraston maksumääräys (19/2023)

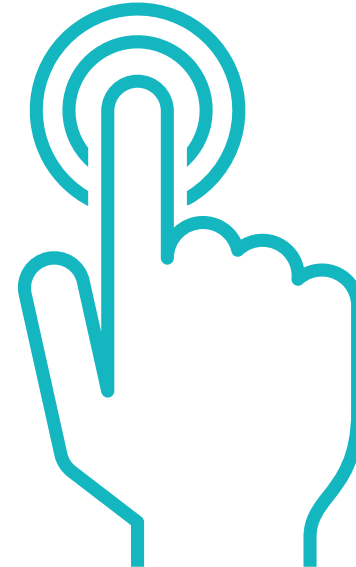
Hakuaikataulu

Hämeen ELY-keskus tekee erillisen päätöksen valtakunnallisten EIP-hankkeiden hakuajasta

- **Hakuaika 1.11- 31.1.2024**

- Rahoituspäätökset tehdään vuoden 2024 alkupuolella.

- Avoin haku, ei teemaa



Missä määrin hanke edistää CAP-suunnitelman ja/ tai alueellisen maaseudun kehittämissuunnitelman tavoitteiden toteutumista ja kestäväää kehitystä? (20 %)

- 4 pistettä: Hanke edistää merkittävästi suunnitelman tavoitteiden toteutumista ja kestäväää kehitystä.

3 pistettä: Hanke edistää hyvin suunnitelman tavoitteiden toteutumista ja kestäväää kehitystä.

2 pistettä: Hanke edistää kohtalaisesti suunnitelman tavoitteiden toteutumista ja kestäväää kehitystä.

1 piste: Hanke edistää vähän suunnitelman tavoitteiden toteutumista ja kestäväää kehitystä.

0 pistettä: Hanke täyttää tukikelpoisuuskaiteerit, mutta ei edistä riittävästi suunnitelman toteutumista tai kestäväää kehitystä.

Missä määrin EIP-ryhmän koostumus osoittaa hankkeen sitoutuneisuutta? (20 %)

- 4 pistettä: Kaikkien EIP-ryhmän jäsenten sitoutuneisuus hankkeen tavoitteisiin ja tuloksiin on erittäin suuri. EIP-ryhmän koostumus on hankkeen tavoitteiden saavuttamisen kannalta erinomainen.

3 pistettä: EIP-ryhmän jäsenten sitoutuneisuus hankkeen tavoitteisiin ja tuloksiin on hyvä. EIP-ryhmän koostumus on hankkeen tavoitteiden saavuttamisen kannalta tasapainoinen.

2 pistettä: EIP-ryhmän jäsenten sitoutuneisuus hankkeen tavoitteisiin ja tuloksiin on kohtalainen. EIP-ryhmän kokoonpanosta puuttuu jokin tavoitteiden saavuttamisen kannalta oleellinen osapuoli.

1 piste: EIP-ryhmän jäsenten sitoutuneisuus hankkeen tavoitteisiin ja tuloksiin on heikko. EIP-ryhmän kokoonpanosta puuttuu yksi tai useampi oleellinen osapuoli. Alkutuotantoyritykset eivät ole aktiivinen osapuoli hankkeessa.

0 pistettä: Hankkeessa ei ole EIP-ryhmää. Yhteistyökumppaneina ei ole alkutuotantoyrityksiä

Kuinka todennäköistä on, että hanke tuottaa innovaation tai uuden menetelmän tai toimintamallin, jolla on laajaa käytännön tarvetta alkutuotannolle? (30 %)

- 4 pistettä: Erittäin todennäköistä: Hankkeessa on mukana uuden innovaation toteutumisen kannalta erinomaista asiantuntemusta. Idea on alkutuotannosta lähtöisin. Toteutuessaan innovaatiolla on erittäin laaja hyödynnettävyysspotentiaali.
- 3 pistettä: Hyvin todennäköistä: Hankkeessa on mukana uuden innovaation toteutumisen kannalta hyvää asian tuntemusta. Idea on alkutuotannosta lähtöisin. Toteutuessaan innovaatiolla on laaja hyödynnettävyysspotentiaali.
- 2 pistettä: Melko todennäköistä: Hankkeessa on mukana uuden innovaation toteutumisen kannalta melko hyvää asiantuntemusta, mutta joltain osin asiantuntemusta olisi hyvä täydentää. Alkutuotantoyritykset ovat aktiivisesti mukana hankkeessa. Toteutuessaan innovaatiolla on hyödynnettävyysspotentiaalia.
- 1 piste: Todennäköisyys on vähäinen: On mahdollista, että hanke tuottaa uuden innovaation, mutta todennäköisyys on alhainen. Hankkeessa ei ole mukana kaikkia innovaation kehittämisessä oleellisia osapuolia. Innovaatiolla ei ole laajaa hyödynnettävyysspotentiaalia.
- 0 pistettä: Hankkeessa ei ole elementtejä, jotka tuottaisivat jotain uutta

Millainen on hankesuunnitelman laatu ja toteutettavuus? (15 %)

- 3 pistettä: Hankkeen tavoitteet, menetelmät, kohderyhmä ja sen tarpeet on hyvin selvitetty ja analysoitu ja suunnitellut toimet ovat johdonmukaisia. Hanke hyödyntää asianmukaisinta ja uusinta tietoa ja menetelmiä. Hankkeen toteutettavuus on hyvä. Hankkeessa on hyvät sopimusperusteiset yhteistyökumppanit ja kyky toteuttaa hankkeen tavoitteet hyvin.
- 2 pistettä: Hankkeen tavoitteet, menetelmät, kohderyhmä ja sen tarpeet on selvitetty ja analysoitu ja suunnitellut toimet ovat kohtalaisen johdonmukaisia. Hanke hyödyntää tavanomaista tietoa ja menetelmiä. Hanke on toteutettavissa. Hankkeessa on sopimusperusteiset yhteistyökumppanit ja kyky toteuttaa hankkeen tavoitteet.
- 1 pistettä: Hankkeen tavoitteet, menetelmät, kohderyhmä ja sen tarpeet on heikosti selvitetty ja analysoitu ja suunnitellut toimet ovat heikosti johdonmukaisia. Hanke ei hyödynnä uusinta tietoa ja menetelmiä. Hanke on joiltain osin toteutettavissa. Hankkeessa on yhteistyökumppanit ja kyky toteuttaa hankkeen tavoitteet.
- 0 pistettä: Hankkeen tavoitteet, menetelmät, kohderyhmä ja sen tarpeet eivät ole selvillä, eivätkä suunnitellut toimet ole johdonmukaisia. Hanke ei ole toteutettavissa tai arviointia ei voida tehdä puuttuvan tiedon vuoksi. Hankkeessa ei ole aitoja yhteistyökumppaneita

Millainen on hankkeen kustannustehokkuus suhteessa hankkeessa tavoiteltaviin tuloksiin? (15 %)

- 4 pistettä: Hankkeen tavoitteet, menetelmät, kohderyhmä ja sen tarpeet on erinomaisesti selvitetty ja analysoitu ja suunnitellut toimet ovat johdonmukaisia. Hanke hyödyntää tehokkaasti asianmukaisinta ja uusinta tietoa ja menetelmiä. Hankkeen toteutettavuus on erinomainen. Hankkeessa on erittäin tarkoituksenmukaiset sopimusperusteiset yhteistyökumppanit ja erinomainen kyky toteuttaa hankkeen tavoitteet.
- 3 pistettä: Hankkeen tavoitteet, menetelmät, kohderyhmä ja sen tarpeet on hyvin selvitetty ja analysoitu ja suunnitellut toimet ovat johdonmukaisia. Hanke hyödyntää asianmukaisinta ja uusinta tietoa ja menetelmiä. Hankkeen toteutettavuus on hyvä. Hankkeessa on hyvät sopimusperusteiset yhteistyökumppanit ja kyky toteuttaa hankkeen tavoitteet hyvin.
- 2 pistettä: Hankkeen tavoitteet, menetelmät, kohderyhmä ja sen tarpeet on selvitetty ja analysoitu ja suunnitellut toimet ovat kohtalaisen johdonmukaisia. Hanke hyödyntää tavanomaista tietoa ja menetelmiä. Hanke on toteutettavissa. Hankkeessa on sopimusperusteiset yhteistyökumppanit ja kyky toteuttaa hankkeen tavoitteet.
- 1 pistettä: Hankkeen tavoitteet, menetelmät, kohderyhmä ja sen tarpeet on heikosti selvitetty ja analysoitu ja suunnitellut toimet ovat heikosti johdonmukaisia. Hanke ei hyödynnä uusinta tietoa ja menetelmiä. Hanke on joiltain osin toteutettavissa. Hankkeessa on yhteistyökumppanit ja kyky toteuttaa hankkeen tavoitteet.
- 0 pistettä: Hankkeen tavoitteet, menetelmät, kohderyhmä ja sen tarpeet eivät ole selvillä, eivätkä suunnitellut toimet ole johdonmukaisia. Hanke ei ole toteutettavissa tai arviointia ei voida tehdä puuttuvan tiedon vuoksi. Hankkeessa ei ole aitoja yhteistyökumppaneita

VALTAKUNNALLINEN VAI ALUEELLINEN

- EIP-hanketta voi hakea alueellisena, alueiden välisenä tai valtakunnallisena.
- - Valtakunnallisessa EIP-hankkeessa toimijoita vähintään 3 ELY-keskuksen alueelta
- - Alueellisessa EIP-hankkeessa on toimijoita yhden ELY-keskuksen alueelta.
- - Alueiden välisessä hankkeessa on toimijoita vähintään kahden ELY-keskuksen alueelta.

Seurantatiedot

- HYRRÄ
- - Hankkeen aikana työllistyvien määrä hankkeen rahoituksella
- - Hankkeen vaikutuksesta syntyneet uudet yritykset
- - KV- hankkeet – koordinoiko hakija kansainvälistä EIP-hanketta?
- - Jos mukana valtionvirasto tai laitos – HYRRÄssä tulee näkyviin “kuinka paljon hlö työvuosia laitoksesta tehdään ao. hankkeeseen” – vuosittaiset toteumat.

Kiitos!

- Lisää tietoa:
 - - Ruokavirasto.fi
 - - Maaseutuverkosto.fi
 - - Maaseutu.fi
 - - Alueelliset ELY-keskukset (alueelliset ja alueiden väliset hankkeet)
 - - Hämeen ELY-keskus (valtakunnalliset ja Hämeen alueelliset hankkeet)