

Eläintukikoulutus 2024

Pohjois-Savon maaseutuhallinto ja
Pohjois-Savon ELY-keskus



KUNTIEN
MAASEUTUPALVELUT
Pohjois-Savo



Elinkeino-, liikenne- ja
ympäristökeskus

maaseutu.fi



Euroopan unionin
rahoittama



Euroopan unionin
osarahoittama

Ohjelma

- Alkusanat, *Ylä-Savon Maaseutupalvelut*
- Eläinten hyvinvointikorvaus, *Ylä-Savon Maaseutupalvelut*
- Eläinpalkkiot, *Luoteis-Savon Maaseutupalvelut*
- Kansalliset kotieläintuet, *Luoteis-Savon Maaseutupalvelut*
- Eläinmääräilmoitus, *Ylä-Savon Maaseutupalvelut*
- Alkuperäisrotueläinten kasvattamissopimus, *Pohjois-Savon ELY-keskus*
- Eläinvalvonta – vuoden 2023 toteuma, *Pohjois-Savon ELY-keskus*

Eläinten hyvinvointikorvaus 2024

Ylä-Savon Maaseutupalvelut, 17.1.2024



KUNTIEN
MAASEUTUPALVELUT
Pohjois-Savo

maaseutu.fi



Euroopan unionin
rahoittama



Euroopan unionin
osarahoittama

Eläinten hyvinvointikorvauksen hakeminen

- Eläintukia voi hakea vain sähköisesti Vipu-palvelussa.
- Hakijalla pitää olla asiointioikeudet Vipu-palveluun. Jos hän ei hae itse tukia sähköisesti, hän voi valtuuttaa jonkun muun tekemään hakemuksen.
- Vipu-haku 8.1. – 1.2.2024
- Hyvinvointisuunnitelma on palautettava hakuaikana.
- Hyvinvointisuunnitelman mallipohjissa ei muutoksia, mallipohjat löytyvät [Ruokaviraston sivuilta](https://www.ruokavirasto.fi). (Ruokavirasto.fi)
- Rehuanalyysiin perustava voimassa oleva ruokintasuunnitelma on liitettävä tukihakemuksen liitteeksi.

Korvaustasot 1/2

Lampaiden ja vuohien toimenpiteet	Korvaus € / ey
Lampaiden ja vuohien hyvinvointisuunnitelma	17
Lampaiden ja vuohien olosuhteiden parantaminen	94
Lampaiden ja vuohien laidunnus	33

Nautojen toimenpiteet	Korvaus € / ey
Nautojen hyvinvointisuunnitelma	18
Vasikoiden pito-olosuhteiden parantaminen	344
Urospuolisten nautojen olosuhteiden parantaminen	135
Nuorkarjan laidunnus	67
Emo- ja lypsylehmien laidunnus	67
Nautojen ulkoilu	33
Nautojen poikima-, hoito ja sairaskarsinat	23

Korvaustasot 2/2

Siipikarjan toimenpiteet	Korvaus € / ey
Siipikarjan hyvinvointisuunnitelma	9
Siipikarjan olosuhteiden parantaminen	27

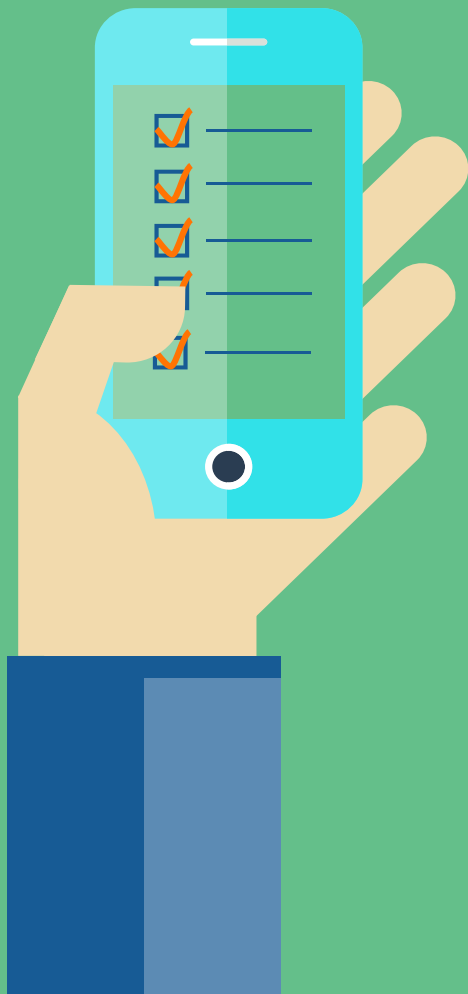
Sikojen toimenpiteet	Korvaus € / ey
Sikojen hyvinvointisuunnitelma	11
Emakoiden ja ensikoiden olosuhteiden parantaminen	53
Parannetut porsimisolosuhteet	445
Vapaaporsitus	555
Vieroitettujen porsaiden olosuhteiden parantaminen	69
Lihasikojen olosuhteiden parantaminen	59
Kastraatiokivun lievitys	6

Uusi toimenpide: kastroatiokivun lievitys

- Kastroatiokivun jatkohoitoon on käytettävä kipulääkettä kastroatiota seuraavana päivänä.
- Kastroatiokäytännöt on kuvattava
- Korvausta maksetaan 6 €/ey emakoiden määrän perusteella.

Muutokset: Tukiehdot ja vähimmäisvaatimukset

- Vähimmäisvaatimukset ovat muuttuneet uuden Hyvinvointilain seurauksena.



Hakuaika 8.1.2024 – 24.1.2024

Eläinpalkkiot (EU), Pohjois-Savo, C-alue

Luoteis-Savon maaseutupalvelut 17.1.2024



Eläintukien hakeminen

- Haku vain sähköisesti Vipu-palvelussa
 - (Tukihaun päättymisen jälkeen tukia voi hakea myöhästyneenä vain paperilla 7 kalenteripäivän ajan. Lomakkeita ei julkaista Ruokaviraston sivuilla, vaan hakijan on pyydettävä lomake kunnan maaseutuelinkeinoviranomaiselta)
- Hakijalla pitää olla asiointioikeudet Vipu-palveluun. Jos ei hae itse tukia sähköisesti, voi valtuuttaa jonkun muun tekemään hakemuksen
 - Valtuutus Vipu-palvelussa
 - Valtuutus lomakkeella 457, joka palautetaan oman kunnan maaseutuelinkeinoviranomaiselle
- Tukia on haettava vuosittain

Eläinpalkkiot

- Nautojen palkkiot:
 - ~~Emo- ja lypsylehmäpalkkio (Manner-Suomen AB-alue ja Manner-Ahvenanmaa)~~
 - **Sonnipalkkio (Manner-Suomen AB-alue ja C-alue sekä Manner-Ahvenanmaa)**
 - ~~Ulkosaariston nautapalkkio (AB-alue)~~
 - ~~Teurashiehoppapalkkio (AB-alue)~~
- Lampaiden ja vuohien palkkiot:
 - ~~Uuhipalkkio (Manner-Suomen AB-alue)~~
 - ~~Uuhipalkkio (AB-alueen ulkosaaristo ja Manner-Ahvenanmaa) ja kuttupalkkio (AB-alue)~~
 - **Teuraskaritsa- ja teuraskilipalkkio (koko maa)**

Eläinpalkkiot, yleiset vaatimukset

- Oltava aktiiviljelijä
- Noudatettava ehdollisuuden vaatimuksia
- Ilmoitettava kaikki hallinnassa oleva maatalousmaa peltotukihaun loppuun mennessä
- Noudatettava eläinten tunnistus- ja rekisteröintivaatimuksia
- Varmistettava, että eläimen tiedot ovat oikein rekistereissä palkkiokohtaisena viitepäivänä
- Noudatettava tavanomaista tuotantotapaa eli myytävä eläimiä eloon tai teuraaksi

Sonnipalkkio 1/2

- Sonnipalkkion sonnista ja härästä voi saada, jos:
 - Eläin on vähintään 11 kuukauden ikäinen urospuolinen nautaeläin
 - Eläimen tiedot ovat oikein nautarekisterissä viitepäivänä ja sen jälkeen
 - Eläin on ollut tilallasi yhtäjaksoisesti 60 vuorokautta tukivuonna
- Sonnipalkkiota voidaan maksaa vain kerran eläimen elinaikana
 - Sonnipalkkio maksetaan nautarekisterin perusteella ensimmäiselle tuenhakijalle, jolla tukiehdot täyttyvät
- Sonni on palkkiokelpoinen vuonna 2024 jos se on syntynyt viimeistään 2.12.2023, eli se ehtii täyttää vuoden 2024 aikana 11 kuukautta ja myös 60 päivän tilallapitoaika ehtii kertyä

Sonnipalkkio 2/2

- Viitepäivänä **31.1.2024** eläimen tiedot tarkistetaan eläinrekisteristä eläimen palkkiokelpoisuuden tarkastelua varten
 - Rekisteritiedoista tarkastetaan palkkiokelpoisten ja tukivuonna mahdollisesti palkkiokelpoisiksi tulevien eläinten *sukupuoli* sekä *tulo- ja poistoilmoitusten ajantasaisuus*
 - Eläimen on oltava eläinrekisterissä elossa ja sen tulee olla (jonkun) sonnipalkkiota hakevan tilan hallinnassa viitepäivänä
- Eläimiä voi myydä ja ostaa ympäri vuoden
 - Viitepäivän (31.1.2024) jälkeen ostetusta, viimeistään 2.12.2023 syntyneestä eläimestä voi saada palkkion, jos eläimen haltijana viitepäivänä ollut on hakenut sonnipalkkiota vuonna 2024
- Tuen määrä 140 euroa/eläin

Tilallapitoaika sonnipalkkiossa

- Sonnin on oltava tukivuonna maatilalla yhtäjaksoisesti vähintään 60 vuorokautta siitä lähtien, kun ikävaatimus on täyttynyt
- Tilallapitoaika alkaa:
 - Tukivuonna 1.1. jos sonni on aikaisemmin täyttänyt 11 kuukautta, tai
 - Siitä päivästä, kun sonni täyttää 11 kuukautta, tai
 - Ostopäivästä seuraava päivä, kun yli 11 kuukauden ikäinen sonni siirtyy tilalle
- Tilallapitoajan jälkeen sonnin voi poistaa
 - Palkkiota ei makseta, jos tilallapitoaika ei täyty

Teuraskaritsa- ja teuraskilipalkkio 1/2

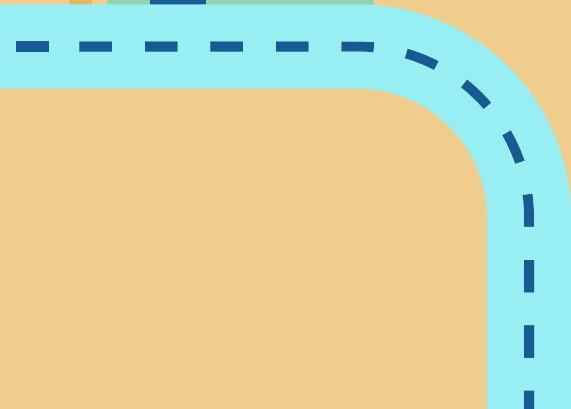
- Voit saada teuraskaritsa- ja teuraskilipalkkiota, jos
 - Karitsan tai kilin tiedot ovat oikein lammas- ja vuohirekisterissä viitepäivänä ja sen jälkeen
 - Karitsa teurastetaan enintään 12 kuukauden ikäisenä
 - Karitsa tai kili on poikimaton
 - Karitsan ruhopaino on vähintään 18 kiloa ja kilin ruhopaino on vähintään 10 kg
 - Karitsa tai kili on ollut tilallasi yhtäjaksoisesti 10 vuorokautta ennen teurastusta
 - Karitsa tai kili teurastetaan teurastamossa, joka on ilmoittautunut tuen osalta Ruokavirastoon
- Tuen määrä noin 30 euroa/eläin.
 - Palkkiotaso tarkentuu vuosittain lopullisten eläinmäärien mukaan ja palkkion määrä voi alentua tai nousta. Tuen maksettava kokonaismäärä on 1,1 miljoonaa euroa.

Teuraskaritsa- ja teuraskilipalkkio 2/2

- Viitepäivänä 10.1.2024 tai 1.6.2024 eläimen tiedot tarkistetaan eläinrekisteristä eläimen palkkiokelpoisuuden tarkastelua varten
 - Viimeistään 10.1.2024 syntyneen eläimen viitepäivä on 10.1.2024
 - 11.1.2024 – 1.6.2024 syntyneen eläimen viitepäivä on 1.6.2024
 - Eläimen rekisteritietojen ja -ilmoitusten on oltava viitepäivänä lammas- ja vuohirekisterissä oikein ja eläin on oltava palkkiota hakevan hallinnassa.

Kansalliset kotieläintuet

Hakuaika 12.2.2024 – 5.3.2024



**Luoteis-Savon
maaseutupalvelut**
Kiuruvesi • Pielavesi • Keitele

Kansalliset kotieläintuet

Kansallisesti rahoitettuja, maksetaan C-tukialueella

Kansallisissa tuissa ei ole viitepäivää!!

- Pohjoinen kotieläintuki naudoista
 - Emolehmät
 - Sonnit
 - Teurastetut hiehot
 - ~~Teurassonnit (C3 ja C4 alueella)~~
- Pohjoinen kotieläintuki uuhista
- Pohjoinen kotieläintuki kutuista
- Sika- ja siipikarjatalouden tuotannosta irrotettu tuki

Kansalliset kotieläintuet, yleiset vaatimukset

- Ilmoitettava vähintään 5 hehtaaria maatalousmaata peltotukihaun loppuun mennessä
- Hakija on vähintään 18-vuotias
- On noudatettava eläinten tunnistus- ja rekisteröintivaatimuksia. Eläinten pitopaikat on rekisteröitävä ja ilmoitettava eläintenpitotoiminnasta sekä pidettävä kirjaa eläinten tapahtumista
- Eläimet on rekisteröitävä nautarekisteriin tai lammas- ja vuohirekisteriin sille tilatunnukselle, jolla haetaan tukea. Asiakastunnukselle rekisteröidyistä eläimistä ei voi saada tukea.
- Noudatettava tavanomaista tuotantotapaa eli myytävä eläimiä eloon tai teuraaksi

Emolehmät

- Tukea voi saada nautarekisterissä hallinnassa olleiden eläinten tukikelpoisuuspäivien ja niistä laskettavan keskimääräisen lukumäärän perusteella. (Tukikelpoisuuspäivä - eläin on ollut tukikelpoisena tilalla ajalla 1.1.–31.12)
- Emolehmästä voi saada tukea, jos:
 - Lehmä on liharotuinen. Suomenkarjan ja simmental-rotuisen emolehmän käyttötavan on oltava nautarekisterissä muu kuin maidontuotanto. Käyttötapa ei vaikuta muun rotuisten nautojen tukikelpoisuuteen.
 - Lehmän tiedot ovat oikein nautarekisterissä
 - Lehmä on poikanut vähintään kerran
- Tuen määrä 707 € /eläinyksikkö (emolehmä 1 ey eli tuki 707 €/eläin)

Sonnit (6kk – 20kk ikäiset)

- Tukea maksetaan nautarekisterissä hallinnassa olleiden eläinten tukikelpoisuuspäivien ja niistä laskettavan keskimääräisen lukumäärän perusteella.
- Sonnista voi saada tukea, jos:
 - Sonnin eli urospuolisen naudan tiedot ovat oikein nautarekisterissä
 - Sonni on vähintään 6 kuukauden, mutta alle 20 kuukauden ikäinen
- Tuen määrä: 671 €/eläinyksikkö (sonni 0,6 ey eli tuki 402,6 €/sonni)

Teurashiehot

- Tukea maksetaan teurastetuista hiehoista eläinyksiköiden perusteella
- Teurastetusta hiehosta voi saada tukea, jos:
 - Hieho eli naaraspuolinen, poikimaton nauta on teurastettu enintään neljän vuoden ikäisenä
 - Hiehon teurastiedot ja teurastuspäivä on ilmoitettu nautarekisteriin
 - Hiehon ruhopaino on vähintään 170 kiloa.
 - Hieho on ollut hallinnassasi yhtäjaksoisesti 10 vuorokautta ennen teurastusta, tilalla pitoaika on voinut alkaa jo edellisen vuoden puolella
- Tuen määrä: 665 €/eläinyksikkö (hieho 0,6 ey eli tuki 399 €/teurastettu hieho)

Uuhet

- Tukea maksetaan lammas- ja vuohirekisterissä hallinnassasi olleiden uuhien tukikelpoisuuspäivien ja niistä laskettavan keskimääräisen eläinmäärän perusteella.
- Tukikelpoisten uuhien määrää rajaa tukivuonna syntyneiden karitsojen määrä eli voit saada tukea enintään niin monesta uuhesta kuin tilalla syntyy karitsoita kuluvana vuonna. Jokaisen uuhien ei tarvitse olla karitsoinut itse, jos esimerkiksi joku toinen tilan uuhista on saanut kaksoset.
- Uuhesta voi saada tukea, jos:
 - Uuhi on yli 12 kuukauden ikäinen naaraspuolinen lammas
 - Uuhien tiedot ovat oikein lammas- ja vuohirekisterissä
 - Tilalla on keskimäärin vähintään 20 uuhta tukivuoden aikana
- Tuen määrä: 444 €/eläinyksikkö (uuhi 0,2 ey eli tuki 88,8 €/uuhi)

Kutut

- Tukea voi saada lammas- ja vuohirekisterissä hallinnassasi olleiden kuttujen tukikelpoisuuspäivien ja niistä laskettavan keskimääräisen eläinmäärän perusteella.
- Kutuista voi saada tukea, jos:
 - Kuttu on yli 12 kuukauden ikäinen naaraspuolinen vuohi (ei kuitenkaan kääpiövuohi).
 - Kutun tiedot ovat oikein lammas- ja vuohirekisterissä
 - Tilalla on keskimäärin vähintään 20 kuttua tukivuoden aikana
 - Tilalla on oltava joko sopimus kutunmaitoa jalostavan laitoksen kanssa, hyväksytty elintarvikehuoneisto tai sinun on pitänyt tehdä ilmoitus elintarviketoiminnasta toiminnan rekisteröimistä varten
- Tuen määrä: 855 €/eläinyksikkö (kuttu 0,2 ey eli tuki 171 €/kuttu)

Siat ja siipikarja

- Hakijalla on oltava vahvistettu viitemäärä
- Eläintiheysvaatimuksen tulee täytyä (vähintään 0,35 sika- ja siipikarjatalouden eläinyksikköä/ha vuonna 2024)
- Tuki maksetaan viitemäärän perusteella €/viitemäärän ey
- Tukitasot vahvistetaan vuosittain alkuvuonna valtioneuvoston asetuksella, kuten aiemminkin (yksikkötuen määrä voi hieman nousta vuodesta 2023 viitemäärien laskusta johtuen)

Hakuohjeet ja –videot Ruokaviraston sivuilla

- Eläintukien hakuopas ja eläintukien hakuehdot 2024:
 - ruokavirasto.fi/opus/elaintukien-hakuopas (Ruokavirasto.fi)
- Vipu-palvelun ohjeet:
 - Ohjeet julkaistaan hakujen avauduttua [ruokavirasto.fi –sivustolla](https://ruokavirasto.fi/sivustolla) (Ruokavirasto.fi)
 - Ohjevideot julkaistaan [YouTubessa Ruokaviraston kanavalla](https://www.youtube.com/channel/UC...) (Youtube.com)

Lisää koulutuksista ja tapahtumista

- Tietoa koulutuksista ja tapahtumista [Maaseutuverkosto.fi –sivustolta](https://maaseutuverkosto.fi) (maaseutuverkosto.fi)
- Koulutusmateriaalit ja tallenteet Maaseutu.fi –sivustolla
 - <https://maaseutu.fi/alueet/pohjois-savo/pohjois-savon-koulutusmateriaalit/> (maaseutu.fi)

Eläinmääräilmoitus

Ylä-Savon Maaseutupalvelut, 17.1.2024



Yleistä

- Vipu-haku 8.1.2024-1.2.2024
- Eläinmääräilmoitus voi koskea sinua, jos olet hakenut
 - eläinten hyvinvointikorvausta (sika- ja siipikarjatilat)
 - luonnonmukaisen tuotannon korvausta
 - sika- ja siipikarjatalouden tuotannosta irrotettua tukea
- Tee eläinmääräilmoitus aina, jos käytät eläintiheyden laskennassa yhteisön eläimiä

Sikojen ilmoittaminen

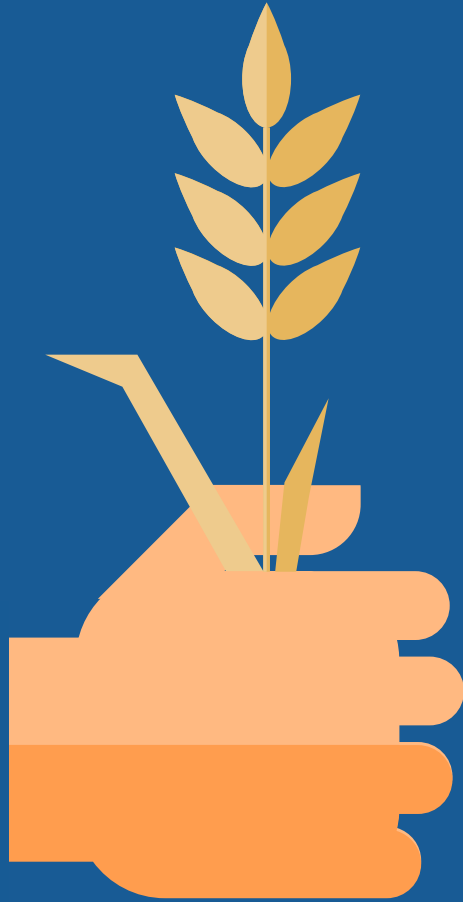
- Tee eläinmääräilmoitus, jos olet hakenut eläinten hyvinvointikorvausta sioista
- Ilmoita jokaisen kalenterikuukauden ensimmäisen päivän sikamäärä eläinryhmittäin. Voit ladata ilmoituksessa tarvittavat tiedot suoraan sikarekisteristä.
- Jos olet hakenut korvausta lihasikojen olosuhteiden parantaminen -toimenpiteestä, ilmoita lisäksi toimenpiteeseen liittyvien teuraseläinten määrä ajanjaksoilla 1.1.–30.6.2023 ja 1.7.–31.12.2023 sekä hännänpuremien määrä. Saat tiedot teurastamon toimittamasta teurasilmoituksesta. Toimenpiteen ehtoja on toteutettava maatilan kaikilla kolmesta kuukaudesta kahdeksaan kuukauteen ikäisillä lihasioilla.
- Sinun ei tarvitse tehdä eläinmääräilmoitusta, jos käytät sikoja luonnonmukaisen tuotannon korvauksen tai sika- ja siipikarjatalouden tuotannosta irrotetun tuen eläintiheyden laskennassa. Ruokavirasto saa tiedot suoraan sikarekisteristä.

Siipikarjan ilmoittaminen

- Ilmoita jokaisen kalenterikuukauden ensimmäisen päivän siipikarjan määrä eläinryhmittäin. Broilereiden laskennassa ilmoita kalenterikuukauden ensimmäisen ja viidennen päivän välinen korkeintaan vähintään yhden vuorokauden ajan pidetty todellinen eläinmäärä.
- Ilmoita lisäksi alla luetellut tiedot, jos olet hakenut korvausta eläinten hyvinvointikorvauksen siipikarjan olosuhteiden parantaminen -toimenpiteestä. Toimenpiteen ehtoja on toteutettava maatilan kaikilla munivilla kanoilla ja niiden emoilla, broilereilla ja kalkkunoilla. Saat tiedot teurastamon toimittamasta teurasilmoituksesta.
- Ilmoitettavat tiedot:
 - hakemaasi toimenpiteeseen liittyvien teuraseläinten määrä ajanjaksoilla 1.1.–30.6.2023 ja 1.7.–31.12.2023 sekä
 - kalkkunoilla limapussintulehduksesta johtuvien kokoruhohylkäysten määrä.
 - broilereilla eläinten määrä kerrottuna jalkapohjatulehduspisteillä ja vesipöhön takia hylättyjen eläinten määrä.

Yhteisön eläimet

- Luonnonmukaisen tuotannon korvaus
 - Voit pyytää eläinmääräilmoituksella, että tilasi eläintiheyden laskennassa huomioidaan yhteisömuotoisen yrityksen nautojen, lampaiden, vuohien, sikojen tai siipikarjan eläinmäärä. Tässä tapauksessa yhteisö ei voi hakea luonnonmukaisen kotieläintuotannon korvausta samoista eläimistä. Ilmoita eläinmääräilmoituksella yhteisön määräysvaltaa käyttävän henkilön nimi, tilatunnus ja eläinmäärät.
- Sika- ja siipikarjatalouden tuotannosta irrotettu tuki
 - Jos haet tukea yhteisönä, voit pyytää eläinmääräilmoituksella, että eläintiheyden laskennassa huomioidaan yhteisön osallisen hallinnassa olevat siat ja siipikarja. Ilmoita eläinmääräilmoituksella yhteisön määräysvaltaa käyttävän henkilön nimi, tilatunnus ja eläinmäärät.
- Jos haet tukea luonnollisena henkilönä ja olet määräysvaltaa käyttävä osallinen yhteisömuotoisessa yrityksessä, voit ilmoittaa yhteisön siipikarjan omalla eläinmääräilmoituksellasi. Tässä tapauksessa yhteisö ei voi hakea sika- ja siipikarjatalouden tuotannosta irrotettua tukea.



Alkuperäisrotueläinten kasvattajasopimus

Arja Nuutinen, ELY-keskus

Alkuperäisrotusopimus 1/2

- Haetaan vuosittain ja ehtoja noudatettava 1.1.2024 alkaen
- Eläimet hallinnassasi 1.1.2024 alkaen
- Sopimuseläinten tukiehdot täytettävä viimeistään 1.1.2024
- Haku alkaa xxxx

Alkuperäisrotusopimus 2/2

- Eläinlajikohtaisten ehtojen lisäksi sopimuksen ehtona on ehdollisuuden vaatimusten noudattaminen
- Vähimmäistason vaatimukset ovat eläinten hyvinvointilainsäädännön vähimmäistason vaatimuksia, joita hakijan on noudatettava sopimusehtojen lisäksi.

Mitä liitteitä hakemukseen?

- Naudat > kantakirjatodistus
- Lampaat > jalostussuunnitelma ja alkuperäisrotutukilista
 - Suomenlampaalla ja kainuunharmaslampaalla NettiKatras- sovelluksesta
 - Ahvenanmaanlampaalla NettiKatras-sovelluksesta
- Vuohet > jalostussuunnitelma ja alkuperäisrotutukilista
- Maatiaiskanaparvi > todistus kuulumisesta Luonnonvarakeskuksen ylläpitämään maatiaiskanojen säilytysohjelmaan
- Hevosista ei tarvita liitteitä

Sopimuseläimen poisto sopimuksesta

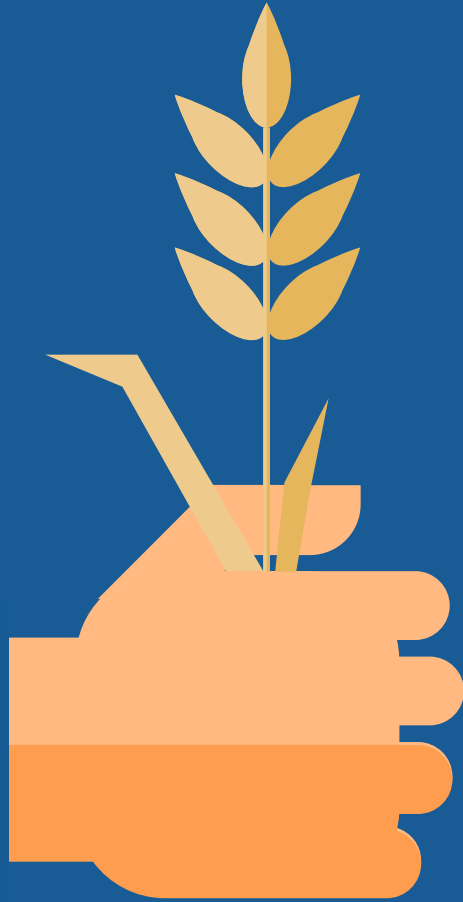
- Poistosta ilmoitettava ELY-keskukseen kirjallisella vapaamuotoisella ilmoituksella 14 kalenteripäivän kuluessa
- Poistoilmoitus rekisteriin 7 päivän kuluessa
- Hylätään jos edellä mainittuja ilmoituksia ja poistoa ei ole tehty

Sopimuseläimen korvaaminen

- Korvattavan eläimen pitää täyttää sopimusehdot ja oltava hakijan hallinnassa
- Ilmoitus korvaamisesta ELY-keskukseen 14 päivän sisällä
- Jos korvattava eläin on poistunut tilalta, ilmoitettava poisto rekisteriin 7 päivän kuluessa
- Hylätään jos edellä mainittuja ilmoituksia ja poistoa ei ole tehty

Sopimuksesta luopuminen

- Hakija voi siirtää sopimuksen toiselle hakijalle vain koko tilan hallinnan siirron yhteydessä
- Ilmoitus sopimuksesta luopumisesta on tehtävä kirjallisesti ELY-keskukseen 15 työpäivän kuluessa siitä



Eläinvalvonta –vuoden 2023 toteuma

Arja Nuutinen, ELY-keskus



Vuosi 2023

- Nautatiloista on valvottu 5 % (joukossa kansallista nautatukea hakeneista 3 %)
- Lammas- ja vuohitiloista on valvottu 5 % (joukossa kansallisia lammas- ja vuohitukia hakeneista 3 %)
- Sikatiloista on valvottu 5 %
- Eläinten hyvinvointikorvauksen siipikarjatiloihin on valvottu 5 %
- Alkuperäisrotueläinten kasvattamista koskevan ympäristökorvauksen
 - Maatiaiskanoista 5 %
 - Hevostiloista 5 %
- Paikan päällä tehtävän valvonnan satunnaisotantaa 20-50% ja loput painotettua otantaa 50-80%

Huomioita sonnipalkkiossa ja kansallisessa kotieläintuessa

- Merkittömät sekä rekisteröimättömät
- Yli 20% toisella korvamerkillä olevat aiheuttavat seuraamuksen
- Tavanomainen tuotantotapa
- Viitepäivät
- Ilmoitusajat > viiveet

Huomioita eläinten hyvinvointikorvauksessa

- Merkittömät ja rekisteröimättömät
- Tukiehtojen lisäksi katsotaan vähimmäisvaatimukset (eläinten hyvinvointilaki)
- Pinta-alat ja kuinka ne sijoittuvat
- Nautojen ulkoilu > tarkoittaa kaikkia yli 6kk
- Ternimaidon riittävyys koko vuodelle
- Ilmoitusajat > viiveet

Tunnistamisen ja rekisteröinnin valvonta

- Ei kuulu ehdollisuuteen
- Noin puolella valvotuista tiloista puutteita tunnistamisessa ja/tairekisteröinnissä
- Seuraamusmaksu
- Jälkitarkastuskäyntimaksu 150€
- Eläintenpitäjä- ja pitopaikkarekisteri > maksimikapasiteetti, toimintamuodot
- Eläintenpitäjä- ja pitopaikkarekisteri ohje [Ruokaviraston sivustolla](https://ruokavirasto.fi) (Ruokavirasto.fi)

Muista!

- **Muista pitää eläinten rekisteritiedot aina ajan tasalla**

Kiitos!

Esityksen koulutusmateriaalit tulevat saataville PDF-muodossa Maaseutu.fi-sivustolle.

[Pohjois-Savon koulutusmateriaalit - Maaseutu.fi](https://maaseutu.fi)
(Maaseutu.fi)

