

Eläintuki- koulutus

Etäkoulutus
eteläpohjalaisille viljelijöille

11.1. Klo 13-15.00

Järjestäjänä Etelä-Pohjanmaan ELY-keskus



Euroopan unionin
osarahoittama

Koulutusohjelma

Eläintukien ja –palkkioiden haku

Eläinmääräilmoitus

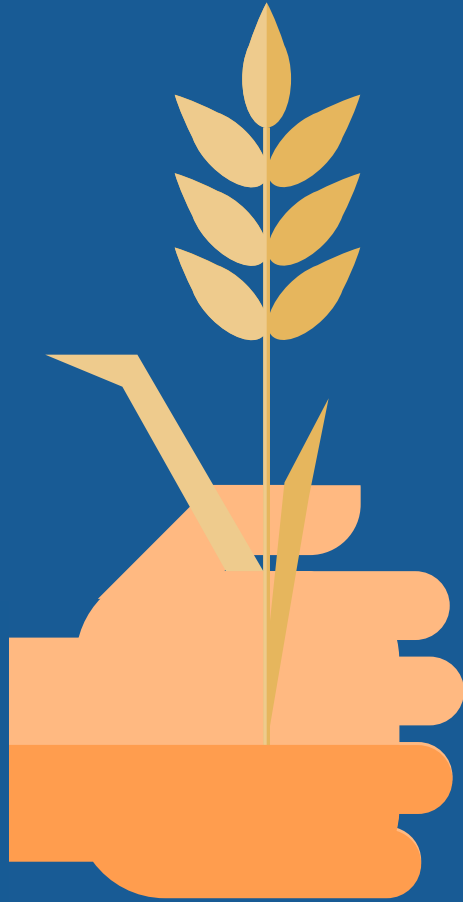
EU- Eläinpalkkiot

Kansalliset kotieläintuet

Eläinten hyvinvointikorvaus

Alkuperäisrotueläinten kasvattamissopimus





C-tukialueen Eläintuet ja -palkkiot

Olli Harju
11.1.2024

Koulutusohjelma

Eläintukien ja –palkkioiden haku

Eläinmääräilmoitus

EU- Eläinpalkkiot

Kansalliset kotieläintuet

Eläinten hyvinvointikorvaus

Alkuperäisrotujen kasvattamissopimus

Eläinpalkkioiden ja -tukien haku 2024

- Kaikkia eläinpalkkioita ja -tukia **haetaan vuosittain**
- Hakuaika on vuoden 2024 alussa
- Ainoastaan sähköinen haku Vipussa
- Muista jättää pinta-alatukihakemus/ilmoitus maatalousmaasta keväällä
 - Maatalousmaa on ilmoitettava, vaikka tuenhakija ei hae peltotukia kyseisenä tukivuonna.
- Tuenhakijan on oltava aktiiviviljelijä

Aktiiviviljelijä

- Tuenhakija on aktiiviviljelijä, jos tämä sai viime vuonna EU:n suorita tukia korkeintaan 5000 euroa.
- Muussa tapauksessa aktiiviviljelijän ehto täyttyy jos,
 - Hakijan päätoimiala liittyy maatalouden harjoittamiseen ja hakija on alkutuottajana arvonlisäverovelvollinen
 - TAI
 - Hakija todistaa harjoittavansa maataloustoimintaa muulla tavoin
 - Voit lukea aktiiviviljelijän vaatimuksesta tarkemmin :
 - ruokavirasto.fi/aktiiviviljelijä

Alkuvuodesta haettavat eläintuet

Haettava tuki	Hakuaika
Eläinten hyvinvointikorvaus	8.1.2024 – 1.2.2024
Eläinmääräilmoitus	8.1.2024 – 1.2.2024
Eläinpalkkiot	8.1.2024 – 24.1.2024
Alkuperäisrotueläinten kasvattaminen- sopimus	xx.x.2024 – 5.3.2024
Pohjoinen kotieläintuki naudat/uuhet/kutut	12.2.2024 – 5.3.2024
Sika- ja siipikarjan tuotannosta irrotettu tuki	12.2.2024 – 5.3.2024

1/2 Nautaeläinten merkintä ja rekisteröinti

- Pitopaikan rekisteröinti
 - Nautojen pitäjien on rekisteröitävä eläintenpitopaikat ja ilmoitettava niihin eläintenpitotoiminnot.
- Korvamerkit
 - Tilan on merkittävä nautaeläimet asianmukaisesti Ruokaviraston hyväksymillä korvamerkeillä.

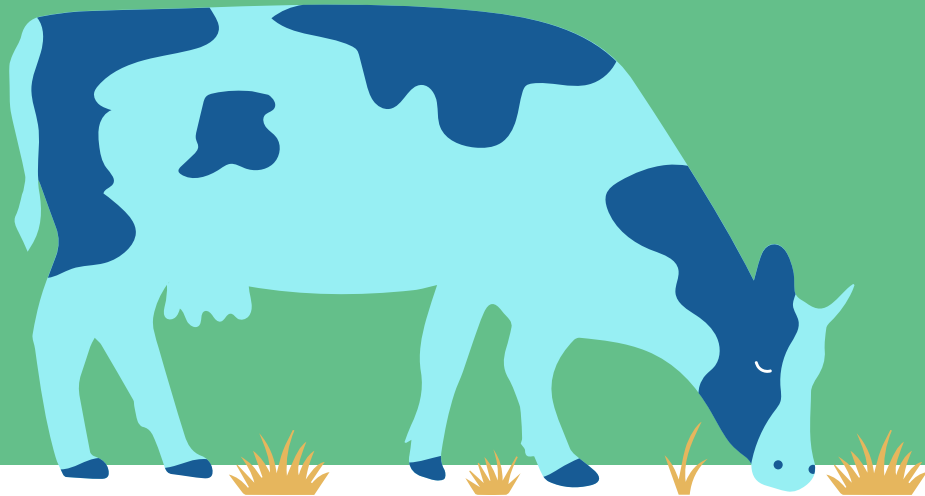
2/2 Nautaeläinten merkintä ja rekisteröinti

- Kaikki tilan eläimet on rekisteröitävä nautarekisterissä tilatunnukselle.
 - Tiedot pidettävä ajan tasalla.
- Nautarekisteriin on ilmoitettava seitsemän päivän kuluessa tapahtumasta eläimen
 - Poisto
 - tulo (syntyminen ja osto)
 - Siirto
- Jos eläimen tapahtumaa ei ole ilmoitettu seitsemän päivän kuluessa tai tapahtuma on ilmoitettu virheellisesti nautarekisteriin, se aiheuttaa eläimen hylkäyksen ja seuraamuksia.



Eläinmääräilmoitus

8.1.2024 – 1.2.2024



Eläinmääräilmoitus 2023

- Hakijan on jätettävä Vipu-palvelussa eläinmääräilmoitus 1.2.2024 mennessä vuonna 2023 toteutuneista sikojen ja siipikarjan määristä tilalla.
- Eläinmääräilmoitus on palautettava seuraavissa tuissa:
 - Eläinten hyvinvointikorvaus (siat ja siipikarja)
 - Sika- ja siipikarjatalouden tuotannosta irrotettu tuki (siipikarja)
 - Luonnonmukaisen tuotannon korvaus (siipikarja)
- Nautojen, lampaiden ja vuohien eläinmääriä ei tarvitse ilmoittaa, koska Ruokavirasto saa niiden tiedot suoraan eläinrekistereistä.
- Jos käyttää eläinmäärän laskennassa yhteisön eläimiä, eläinmääräilmoitus tulee aina tehdä

Mikä muuttuu eläinmääräilmoituksessa?

- Eläinmäärien ilmoittaminen ei koske enää luonnonhaittakorvausta
- Hevosten tai ponien eläinmääriä ei ilmoiteta enää
- Luomun tuotantotaukoja ei ilmoiteta erikseen.
 - Tilan eläinyksikkömäärää laskettaessa otetaan huomioon maatilan keskimääräinen eläinmäärä kalenterivuoden aikana.
 - Eläinyksikkömäärät määräytyvät Vna 1378/2022 mukaisesti.
 - Vna eläinyksiköistä eräissä maaseudun kehittämisen korvauksissa ja kansallisissa maa- ja puutarhatalouden tuissa 1378/2022

EU-eläinpalkkiot

C-tukialueella

- Sonnipalkkio
- Teuraskaritsa- ja teuraskilipalkkio
- **Hakuaika 8.1-24.1.2024**



Elinkeino-, liikenne- ja
ympäristökeskus



Euroopan unionin
rahoittama



Euroopan unionin
osarahoittama

Viitepäivä 1/2

- Viitepäivä koskee kaikkia eläinpalkkioita
- Viitepäivä määrittää ne palkkiot, joissa eläin on palkkiokelpoinen tai mahdollisesti palkkiokelpoinen tukivuonna
- Viitepäivänä eläimellä on oltava eläinrekisterissä kunnossa:
 - Sukupuoli
 - Tulo- ja poistoilmoitukset

Viitepäivä 2/2

- Eläinten tiedot eläinrekisterissä on korjattava viimeistään viitepäivää edeltävänä päivänä
- Eläin on tukivuonna palkkiokelvoton, jos:
 - eläimen tiedot eivät ole viitepäivänä kunnossa eläinrekisterissä, tai
 - eläin syntyy viitepäivän jälkeen, tai
 - viitepäivästä alle seitsemän päivän aikana tilalle tullut eläin rekisteröidään eläinrekisteriin viitepäivän jälkeen, tai
 - viitepäivänä eläimen haltijana eläinrekisterissä ollut ei ole hakenut kyseistä palkkiota

Sonnipalkkio

- Tukiehtona on tavanomainen tuotantotapa
 - Maatila myy sonneja eloon tai teuraaksi
- Sonni on vähintään 11 kuukauden ikäinen
- Tilallapitoaika
 - Sonnin on oltava tukivuonna maatilalla yhtäjaksoisesti vähintään 60 vuorokautta sen jälkeen, kun ikävaatimus on täyttynyt.
- **Sonnipalkkion viitepäivä 31.1.2024**
 - Tilan palkkiokelpoiset sekä mahdollisesti palkkiokelpoiset sonnit on oltava merkitty ja rekisteröity eläinrekisterissä sonnipalkkioita hakevan tilatunnukselle viitepäivänä 31.1.2024.
- **Palkkio maksetaan kerran eläimen elinaikana.**
 - Maksetaan ensimmäiselle tuenhakijalle, jolla tukiehdot täyttyvät
- 140€/eläin.

Sonnipalkkion tilallapitoaika

- Sonnin on oltava tukivuonna maatilalla yhtäjaksoisesti vähintään 60 vuorokautta sen jälkeen, kun ikävaatimus on täyttynyt.
- Tilallapitoaika alkaa
 - Tukivuonna 1.1. jos sonni on aikaisemmin täyttänyt 11 kuukautta, tai
 - Siitä päivästä, kun sonni täyttää 11 kuukautta, tai
 - Ostopäivästä seuraava päivä, kun 11 kuukautta täyttänyt sonni siirtyy tilalle
- Tilallapitoajan jälkeen sonnin voi poistaa.
 - Alkuvuodesta viimeinen tilallapitopäivä on 29.2 joten teuraaksi vasta 1.3

Teuraskaritsa- ja teuraskilipalkkio: tukiehdot ja maksaminen



Ehdot

Palkkiokelpoisen teuraskaritsan on oltava

- teurastettu enintään 12 kuukauden ikäisenä
- ruhonpainoltaan vähintään 18 kilon painoinen
- poikimaton lammas
- tukivuonna tilalla yhtäjaksoisesti vähintään 10 vuorokautta ennen teurastusta (tilallapitoaika).

Palkkiokelpoisen teuraskilin on oltava

- teurastettu enintään 12 kuukauden ikäisenä
- ruhopainoltaan vähintään 10 kilon painoinen
- poikimaton vuohi
- tukivuonna tilalla yhtäjaksoisesti vähintään 10 vuorokautta ennen teurastusta (tilallapitoaika).

Teuraskaritsa ja teuraskili on oltava teurastettu Ruokavirastolle ilmoittautuneessa teurastamossa. Ilmoittautuneet teurastamot löytyvät Ruokaviraston verkkosivuilta

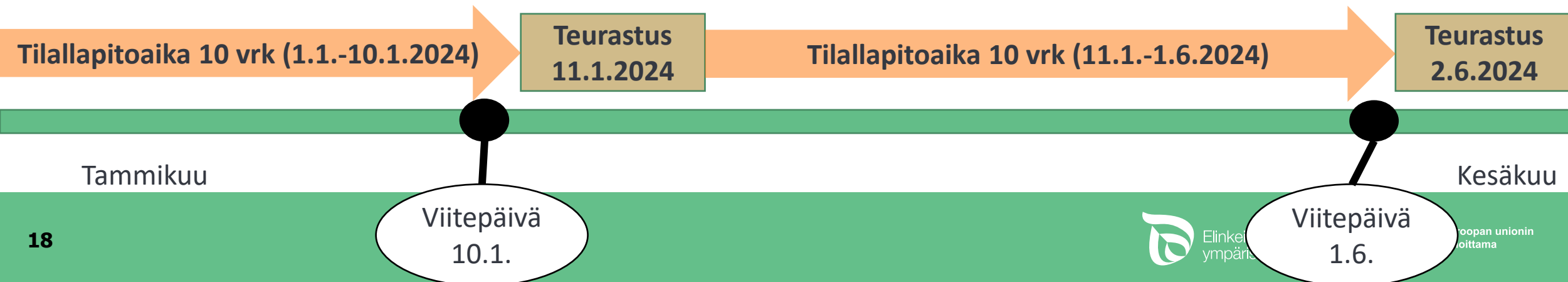
Palkkion maksamisen peruste ja maksaminen

Palkkio maksetaan

- lammas- ja vuohirekisterin tietojen perusteella tukivuonna teurastetuista karitsoista ja kileistä
- yhdessä erässä
- viimeiselle tuenhakijalle, jolla tukiehdot täyttyvät

Tilallapitoaika teuraskaritsa- ja teuraskilipalkkiossa

- Teuraskaritsan ja teuraskilin on oltava tukivuonna tilan **hallinnassa yhtäjaksoisesti vähintään 10 vuorokautta ennen teurastusta**, jotta voi saada teuraskaritsa- ja teuraskilipalkkion
- Palkkio maksetaan viimeiselle hakijalle, jolla tukiehdot täyttyvät.
- Tilallapitoaika voi alkaa ennen teuraskaritsan ja teuraskilin viitepäivää aikaisintaan tukivuoden alusta.

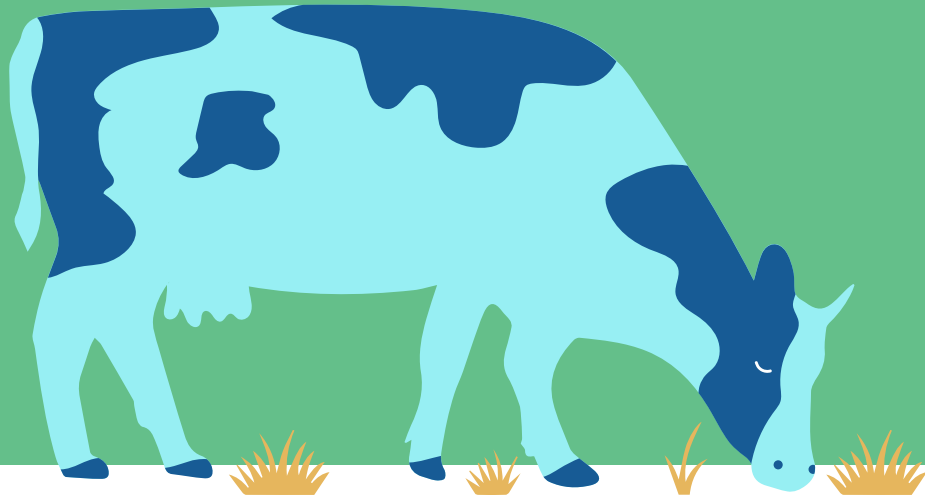


Maksuaikataulu

- EU: Nautapalkkiot (Sonnipalkkio)
 - Helmikuu -25 maksuprosentti noin 70 %
 - Kesäkuu -25 maksuprosentti noin 30 %
- EU: Teuraskaritsa- ja kilipalkkio
 - Kesäkuu -25 maksuprosentti 100%

Kansalliset eläintuet

C-alue



Pohjoiset kotieläintuet 2024

- Hakuaika 12.2.-2.3.2024
- Tukiehtoihin ei ole tulossa muutoksia verrattuna vuoteen 2023.
- Tuen määrät varmistuvat, kun valtioneuvoston asetus annetaan tammikuun loppupuolella.
- Hakijalla pitää olla vähintään viisi hehtaaria maatalousmaata. Maatalousmaata ovat pellot, pysyvät kasvin ja pysyvän nurmen alat. Metsälaidunalat eivät ole maatalousmaata.

Pohjoista kotieläintukea maksetaan C-tukialueella (1/2)

Liharotuisista emolehmistä

- Vähintään kerran poikanut.
- Käytetään yksinomaan vasikoiden tuottamiseen ja vasikat kasvatetaan lihatuotantoon tai emolehmätuotannon lisäämiseen.
- liharotuja ovat: Aberdeen-Angus, Blonde d'Aquitaine, Charolais, Hereford, Highland cattle, Limousin, Piemontese, Simmental, Dexter, Galloway, Texas Longhorn ja Wagyu, itäsuomenkarja-, länsisuomenkarja- tai pohjoissuomenkarja sekä biisoni ja vesipuhveli.
- Suomenkarjan tai Simmental-rotuisen emolehmän käyttötavan on oltava nautarekisterissä muu kuin maidontuotanto.

Sonneista

- vähintään 6 kk, mutta alle 20 kk ikäiset.

Pohjoista kotieläintukea maksetaan C-tukialueella (2/2)

Teurashiehoista, joiden

- ruhopaino vähintään 170 kg
- tilallapitoaika vähintään 10 vrk ennen teurastusta.
 - Voi alkaa vuoden 2023 puolella (poikkeaa eläinpalkkioista).

C3- ja C4-tukialueella teurassonneista, joiden

- ruhopaino vähintään 220 kg
- tilallapitoaika vähintään 10 vrk ennen teurastusta.
 - Voi alkaa vuoden 2023 puolella (poikkeaa eläinpalkkioista).

Pohjoista kotieläintukea maksetaan uuhista ja kutuista

C-tukialueella

- uuhista
- kutuista.
 - Hakijalla on oltava viimeistään 5.3.2024 joko sopimus kutunmaitoa jalostavan laitoksen kanssa, hyväksytty elintarvikehuoneisto tai hänen on pitänyt tehdä ilmoitus elintarviketoiminnasta toiminnan rekisteröimistä varten.

Sika- ja siipikarjatalouden tuotannosta irrotettu tuki (1/2)

- Hakuaika on 12.2.-2.3.2024.
- Tuen myöntämisen perusteet:
 - Vahvistettu viitemäärä
 - Vähintään 5 hehtaaria maatalousmaata, joka on ilmoitettava viimeistään 15.6.2024.
 - Eläintiheysvaatimus täyttyy (vähintään 0,35 sika- ja siipikarjatalouden eläinyksikköä/ha).
 - Kansallisten kotieläintukien yleiset edellytykset.
 - ikävaatimus
 - tuen eläintiheysvaatimuksen täyttämiseen käytettävien eläinten kirjanpito ja eläinrekisterien tiedot aina ajan tasalla.

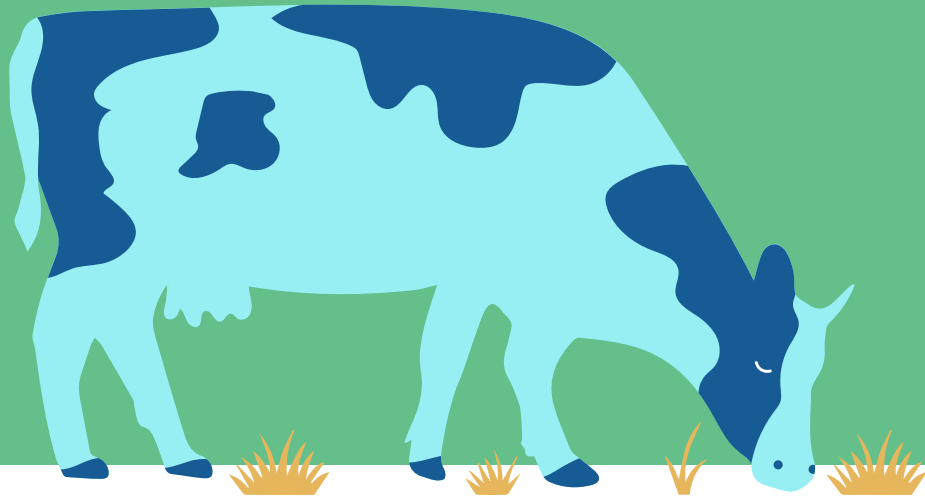
Sika- ja siipikarjatalouden tuotannosta irrotettu tuki (2/2)

- Tuki maksetaan viitemäärän perusteella €/viitemäärän ey.
- Tukitasot vahvistetaan vuosittain valtioneuvoston asetuksella, kuten ennenkin (tammi-helmikuussa 2024).
- Muutoksia ei ole tullut vuoden 2023 jälkeen.

Maksuaikataulu

- Huhtikuu
 - edellisenä vuonna haetun tuen loppumaksu, maksuprosentti 25 %
 - hakuvuoden tuen ennakko, maksuprosentti 75 %

Eläinten hyvinvointikorvaus EHK



EHK yleistä

- Sitoumus vuosittain
 - Haku tammikuussa Vipussa
 - Hyvinvointisuunnitelma, rehuanalyysi ja ruokintasuunnitelma liitetään hakemukseen.
- EHK;n sitoumustyypit: naudat, siat, lampaat ja vuohet, siipikarja
- Eläinten hyvinvointisuunnitelma pakollinen toimenpide ja oltava voimassa 1.1. alkaen
 - Palautetaan EHK;n haun aikana
- Hyvinvointisuunnitelmien mallipohjat samat kuin viime vuonna
<https://www.ruokavirasto.fi/hyvinvointisuunnitelmat/>

Vähimmäiseläinmäärät eläinten hyvinvointikorvauksessa (keskiarvo)

- Eläinmääräilmoitus (sika- ja siipikarja) palautetaan tammikuun lopussa/helmikuun alussa 2025
- Naudat, lampaat ja vuohet eläinmäärä suoraan eläinrekisteristä.
- Eläimiä oltava kuitenkin koko sitoumusajan 1.1.2024 – 31.12.2024

Eläinlaji	Eläinyksiköt (ey)
Naudat	15
Siat	15
Lampaat	5
Vuohet	5
Broilerit	60 (8572 kpl)
Munivat kanat	14 (1000 kpl)
Kalkkunat	60 (2000 kpl)

Korvaustasot, eläinten hyvinvointikorvaus (1/2)

Nautojen toimenpiteet	€ /ey
Nautojen hyvinvointisuunnitelma	18
Vasikoiden olosuhteiden parantaminen	344
Urospuolisten nautojen olosuhteiden parantaminen	135
Nuorkarjan laidunnus	67
Emo- ja lypsylehmien laidunnus	67
Nautojen ulkoilu	33
Nautojen poikima-, hoito- ja sairaskarsinat	23

Lampaiden ja vuohien toimenpiteet	€ /ey
Lampaiden ja vuohien hyvinvointisuunnitelma	17
Lampaiden ja vuohien olosuhteiden parantaminen	94
Lampaiden ja vuohien laidunnus	33

Korvaustasot , eläinten hyvinvointikorvaus (2/2)

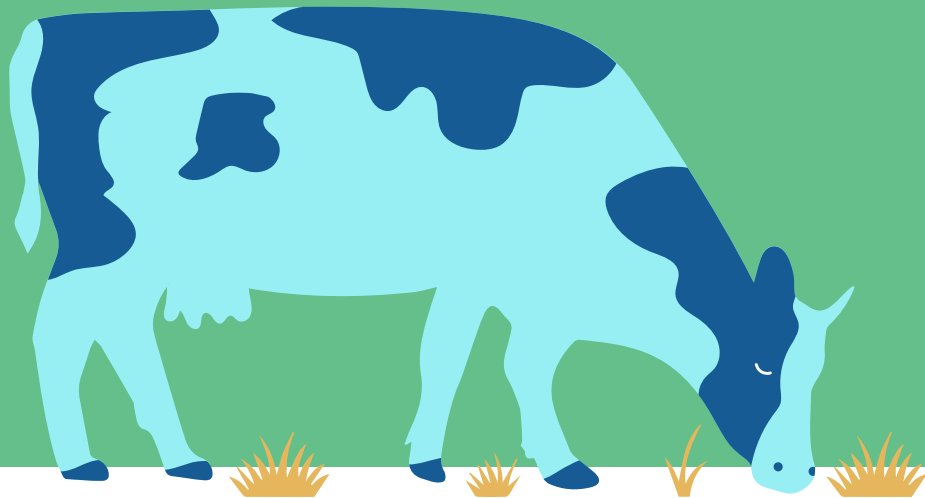
Sikojen toimenpiteet	€ /ey
Sikojen hyvinvointisuunnitelma	11
Emakoiden ja ensikoiden olosuhteiden parantaminen	53
Parannetut porsimisolosuhteet	445
Vapaaporsitus	555
Vieroitettujen porsaiden olosuhteiden parantaminen	69
Lihasikojen olosuhteiden parantaminen	59
Kastraatiokivun lievitys	6

Siipikarjan toimenpiteet	€ /ey
Siipikarjan hyvinvointisuunnitelma	9
Siipikarjan olosuhteiden parantaminen	27

Maksuaikataulu EHK

- Marraskuu -24
 - Yksilöeläimistä (Naudat, Lampaat ja vuohet) noin 50%
- Kesäkuu -25
 - Sika- ja siipikarjatilat 100%
 - Yksilöeläimistä (Naudat, Lampaat ja vuohet) noin 50%

Eläinten hyvinvointikorvauksen toimenpiteet, naudat



Tilakohtaiset toimenpiteet

- **Nautatila voi valita yhden tai useamman seuraavista toimenpiteistä:**
- Nautojen hyvinvointisuunnitelma (pakollinen)
- Vasikoiden olosuhteiden parantaminen
- Urospuolisten nautojen olosuhteiden parantaminen
- Nuorkarjan laidunnus
- Emo- ja lypsylehmien laidunnus
- Nautojen ulkoilu
- Nautojen poikima-, hoito- ja sairaskarsinat

Nautojen hyvinvointisuunnitelma: pakollinen toimenpide

- **Hyvinvointisuunnitelmassa on kuvattava:**

- 1) pitopaikan olosuhteet
- 2) varautuminen häiriötilanteisiin
- 3) tuotannon toteuttaminen
- 4) eläinryhmäkohtainen voimassa oleva ruokintasuunnitelma ja rehuanalyysi sekä ilmastoystävällisen ruokinnan toteuttaminen.
 - Ruokintasuunnitelma perustuu pääasiallisen karkearehun (pois lukien laidun ja olki)
 - rehuanalyysiin ja siinä on huomioitu eläimen kasvuvaihe, tuotostaso ja tuotantokauden vaihe.
- 5) tautisuojaus
- 6) hyvinvoinnin parantaminen
- 7) mahdolliset havainnot ja kehittämistarpeet.
- Katso hyvinvointisuunnitelman mallipohja Ruokaviraston sivuilla.

Vasikoiden olosuhteiden parantaminen -toimenpide (1/2)

Vaatimukset, karsinat:

- Vasikoille on tarjolla runsaasti kuivitettu, kiinteäpohjainen ja pehmeä makuualue.
- Ryhmäkarsinassa tilaa 2,25 neliometriä vasikkaa kohden.
- Jos yksi vasikka on emän kanssa, tilaa on oltava kymmenen neliometriä. Tähän pinta-alaan saa sisältyä makuualue, vasikkapiilot sekä lantakäytävät. Jos vasikoita on enemmän kuin yksi, tilavaatimus kymmenen neliometrillä lisäksi on 2,25 neliometriä vasikkaa kohden. Jos samassa ryhmässä on mukana vähintään kuuden kuukauden ikäisiä nautoja, niille vaaditaan kymmenen neliometriä tilaa nautaa kohden.
- Jos eläimet ovat ulkona esim. laitumella, myös niille tulee löytyä ehtojen mukaiset alat rakennuksista. Esimerkiksi jos keväällä tilan kaikki 60 emolehmiä poikivat, 60 x 10 m² on löydyttävä rakennuksista.
- Vähintään kuukauden ikäisiä vieroitettuja vasikoita on pidettävä ryhmäkarsinoissa, jos ryhmästä erottamiseen ei ole eläinlääketieteellistä tai eläinten vihamieliseen käyttäytymiseen liittyvää syytä.

Vasikoiden olosuhteiden parantaminen -toimenpide (2/2)

Vaatimukset, ternimaito ja juottaminen:

- Maatilalla on aina oltava syntyvälle vasikalle pakastettua ternimaitoa, ternimaitokorviketta tai täydennysrehua, joka sisältää ternimaitoa tai naudän immunoglobuliinia.
- Ternimaidon laatu (vasta-aineet, Brix-arvo) on mitattava ennen pakastamista.
- Pakastetun ternimaidon laadusta on pidettävä kirjaa (mittaustulos, päivämäärä). Jos käytät ostettavaa tuotetta, säilytä ostotosite.
- Vasikan on saatava maito tai maitojuoma imemällä nisästä tai tutista koko juottokauden ajan.

Urospuolisten nautojen olosuhteiden parantaminen -toimenpide

Vaatimukset:

- Jokaista nautaa kohden pinta-alaa on oltava lämminkasvattamossa vähintään 3,5 neliometriä ja kylmäkasvattamossa vähintään 5,5 neliometriä.
- Makuualue on oltava vähintään puolet eläinkohtaisesta vähimmäispinta-alasta.
- Makuualue on oltava kiinteäpohjainen, hyvin kuivitettu ja pehmeä tai rakolattiakarsinoissa makuualueella on käytettävä rakolattiapehmikkeitä, kumitettuja palkkeja tai muita vastaavia lattiaa pehmentäviä rakenteita.
- Urospuolista nautaa ei saa pitää kytkettynä ellei tilapäinen, perusteltu ja hyväksyttävä syy sitä edellytä.
- Eri sukupuolta olevia yli kahdeksan kuukauden ikäisiä nautoja, lukuun ottamatta siitossonneja, ei saa pitää samassa karsinassa. Jos on kyse ylämaankarjasta, edellä mainittu ikäraja on kymmenen kuukautta.

Nuorkarjan laidunnus -toimenpide

Vaatimukset:

- Vähintään kuuden kuukauden ja enintään kahden vuoden ikäiset naaraspuoliset naudat on päästettävä laitumelle vähintään 90 päivänä.
- Laidunnuksesta on pidettävä kirjaa, josta ilmenee, mitkä eläinryhmät ovat milloinkin olleet ulkona.
- Toimenpidettä ei voi valita tila, jolla on sitoumus nautoja koskevasta luonnonmukaisesta kotieläintuotannosta.
- Laiduntamista ei voi valita toteutettavaksi läpi vuoden ulkona kasvatettaville naudoille mutta tilan muista tukiehdot täyttävistä naudoista tuki voidaan maksaa.

Emo- ja lypsylehmien laidunnus -toimenpide

Vaatimukset:

- Kaikki yli kahden vuoden ikäiset naaraspuoliset naudat on päästettävä laitumelle vähintään 90 päivänä.
- Laidunnuksesta on pidettävä kirjaa, josta ilmenee, mitkä eläinryhmät ovat milloinkin olleet ulkona.
- Toimenpidettä ei voi valita tila, jolla on sitoumus nautoja koskevasta luonnonmukaisesta kotieläintuotannosta.
- Laiduntamista ei voi valita toteutettavaksi läpi vuoden ulkona kasvatettaville naudoille, mutta tilan muista tukiehdot täyttävistä naudoista tuki voidaan maksaa.

Nautojen ulkoilu -toimenpide

Vaatimukset:

- Kaikki vähintään kuuden kuukauden ikäiset naudat on päästettävä ulkoilemaan vähintään 120 päivän aikana.
- Ulkoilusta on pidettävä kirjaa, josta ilmenee, mitkä eläinryhmät ovat milloinkin olleet ulkona.
- Toimenpidettä ei voi valita tila, jolla on sitoumus nautoja koskevasta luonnonmukaisesta kotieläintuotannosta.
- Ulkoilua ei voi valita toteutettavaksi läpi vuoden ulkona kasvatettaville naudoille mutta tilan muista tukiehdot täyttävistä naudoista tuki voidaan maksaa.

Nautojen poikima-, hoito- ja sairaskarsinat -toimenpide (1/3)

Vaatimukset, poikineet lypsylehmät ja emolehvät:

- Poikineilla lypsylehmillä ja emolehmillä on oltava jokaista alkavaa 20 eläimen ryhmää kohden vähintään yksi kiinteä tai osista koottavissa oleva erillinen karsina tai muu vastaava tila sairastunutta, hoidettavaa tai poikivaa eläintä varten.
- Ryhmä- tai yksilökarsinassa pinta-alan on oltava vähintään **yhdeksän neliometriä eläintä kohden**.
- Lypsylehmien koneellinen lypsäminen on oltava mahdollista.

Nautojen poikima-, hoito- ja sairaskarsinat -toimenpide (2/3)

Vaatimukset, poikimattomat naudat:

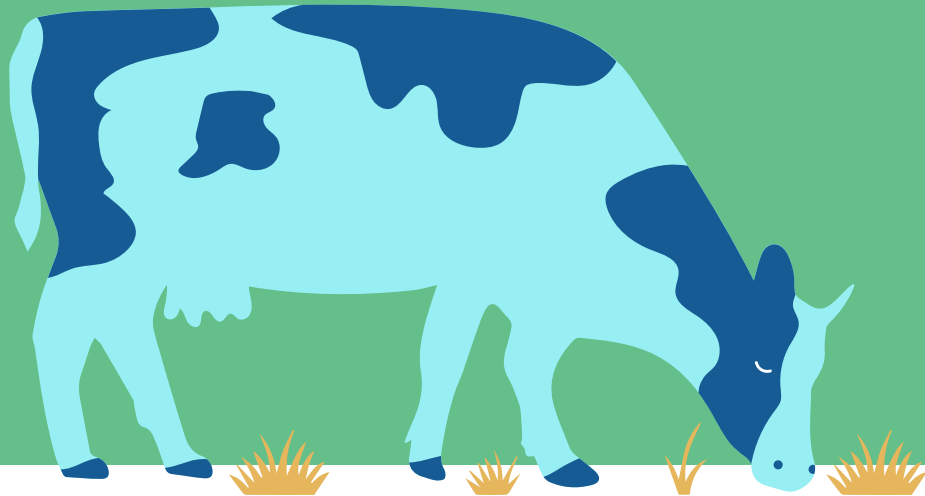
- Jokaista alkavaa poikimatonta 50 naudan ryhmää kohti on oltava vähintään yksi kiinteä tai osista koottavissa oleva erillinen karsina tai muu vastaava tila sairastunutta, hoidettavaa tai poikivaa nautaa varten.
- Ryhmä- tai yksilökarsinassa alle 12 kuukauden ikäisillä naudoilla on oltava tilaa vähintään **kuusi neliometriä eläintä kohden** ja yli 12 kuukauden ikäisillä naudoilla tilaa on oltava vähintään **yhdeksän neliometriä eläintä kohden**.

Nautojen poikima-, hoito- ja sairaskarsinat -toimenpide (3/3)

Vaatimukset, karsina:

- Ryhmäkarsinoissa eläinten erilleen aitaamiseen on varauduttava.
- Makuualueen on oltava kiinteäpohjainen, hyvin kuivitettu ja pehmeä.
- Yli kuuden kuukauden ikäisillä nautoilla voidaan käyttää myös rakolattiakarsinoita, jos niissä on makuualueella rakolattiapehmikkeitä, kumitettuja palkkeja tai muita vastaavia lattiaa pehmentäviä rakenteita.

Eläinten hyvinvointikorvauksen toimenpiteet, lampaat ja vuohet



Tilakohtaiset toimenpiteet

- **Lammas- ja vuohitila voi valita yhden tai useamman seuraavista toimenpiteistä:**
- Lampaiden ja vuohien hyvinvointisuunnitelma (pakollinen)
- Lampaiden ja vuohien olosuhteiden parantaminen
- Lampaiden ja vuohien laidunnus

Lampaiden ja vuohien hyvinvointisuunnitelma: pakollinen toimenpide

Hyvinvointisuunnitelmassa on kuvattava:

1. pitopaikan olosuhteet
 2. varautuminen häiriötilanteisiin
 3. tuotannon toteuttaminen
 4. eläinryhmäkohtainen pääasiallisen karkearehun (pois lukien laidun ja olki) rehuanalyysiin perustuva ruokintasuunnitelma, jossa on huomioitu eläimen kasvuvaihe, tuotostaso ja tuotantokauden vaihe sekä muu ruokinnan toteuttaminen
 5. tautisuojaus
 6. hyvinvoinnin parantaminen
 7. mahdolliset havainnot ja kehittämistarpeet.
- Katso hyvinvointisuunnitelman mallipohja Ruokaviraston sivuilla.

Lampaiden ja vuohien olosuhteiden parantaminen –toimenpide (1/3)

Vaatimukset, ryhmäkarsinat:

- Lampaista ja vuohia on pidettävä ryhmäkarsinoissa, joissa on oltava kiinteäpohjainen, hyvin kuivitettu ja pehmeä makuualue, jonne kaikki eläimet mahtuvat samanaikaisesti makaamaan.
- Jos lammasta tai vuolta pidetään hyväksyttävästä syystä yksinään, karsinan on oltava vähintään kaksi neliometriä ja muodoltaan sellainen, että lammas tai vuohi pääsee siinä esteettä kääntymään ympäri. Muihin lampaisiin tai vuohiin on oltava näköyhteys.
- Pässit ja vuohipukit on pidettävä ryhmäkarsinassa, jos eläinlääketieteellinen syy tai aggressiivinen käytös ei edellytä eristämistä. Ryhmäkarsinassa pässiä tai vuohipukkia kohden tulee olla tilaa vähintään kaksi neliometriä. Jos tilalla on vain yksi pässi tai vuohipukki, karsinan on oltava vähintään 2 neliometriä ja muodoltaan sellainen, että pässi tai vuohipukki pääsee siinä esteettä kääntymään ympäri. Muihin lampaisiin tai vuohiin on oltava näköyhteys.

Lampaiden ja vuohien olosuhteiden parantaminen –toimenpide (2/3)

Vaatimukset, karitsointikarsina ja karitsakamari:

- Uuhelle ja sen vastasyntyneille karitsoille on oltava karitsointikarsina, jossa eläinten käytössä olevaa lattiapinta-alaa on vähintään 2,2 neliometriä ja jossa on lämmitysmahdollisuus tai joka on lämpöeristetty.
- Karitsoilla on oltava karitsakamarit kahden viikon iästä alkaen vieroitukseen saakka. Vaatimukset karitsointikarsinoista ja karitsakamareista eivät koske uuhia ja karitsoita, jotka ovat laitumella.

Lampaiden ja vuohien olosuhteiden parantaminen –toimenpide (3/3)

Vaatimukset, Sairas- ja hoitokarsina:

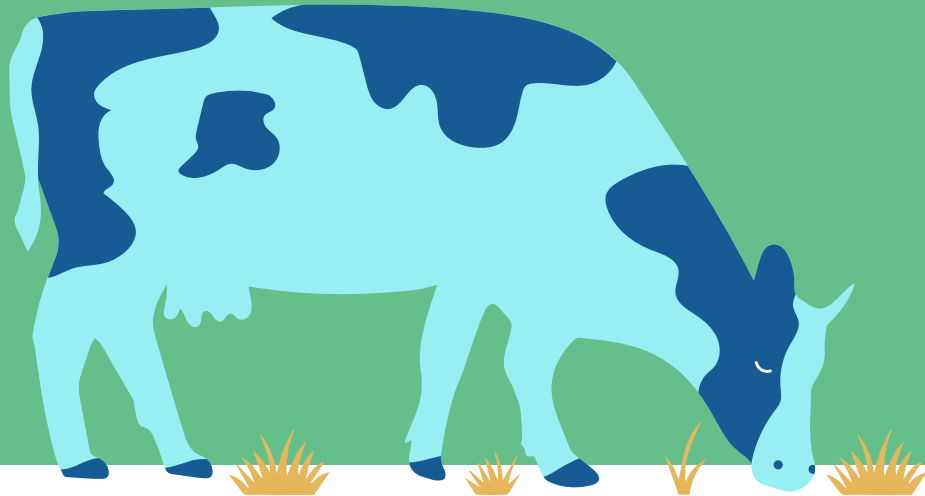
- Sairas- ja hoitokarsinat voivat olla usean eläimen yhteiskäyttöisiä, mutta eläimen eristämiseen on varauduttava. Sairas- ja hoitokarsinan on oltava kiinteäpohjainen ja sen makuualueen hyvin kuivitettu, pehmeä ja siinä on oltava eläimen lämmitysmahdollisuus.
- Useamman eläimen yhteisesti käyttämässä sairaus- ja hoitokarsinassa tai yksilökarsinassa tilaa on oltava vähintään kaksi neliometriä vähintään kolmen kuukauden ikäistä lammasta tai vuolta kohden.

Lampaiden ja vuohien laidunnus -toimenpide

Vaatimukset:

- Lampaiden ja vuohien laidunnusta koskevaa toimenpidettä on toteutettava maatilan kaikkien yli kolmen kuukauden ikäisten lampaiden ja yli 12 kuukauden ikäisten vuohien osalta.
- Edellä mainitut lampaat ja vuohet on päästettävä laitumelle vähintään 90 päivänä.
- Pässien ja vuohipukkien laidunnus voidaan korvata ulkoilulla.
- Laitumella vuohilla on oltava mahdollisuus toteuttaa luontaista kiipeilytarvettaan.
- Laidunnuksesta on pidettävä kirjaa, josta ilmenee, mitkä eläinryhmät ovat milloinkin olleet ulkona.
- Jos tilalla on sitoumus lampaita tai vuohia koskevasta luonnonmukaisesta kotieläintuotannosta, toimenpidettä ei voi valita.

Eläinten hyvinvointikorvauksen toimenpiteet, siat



Tilakohtaiset toimenpiteet

- Sikatila voi valita yhden tai useamman seuraavista toimenpiteistä:
- Sikojen hyvinvointisuunnitelma (pakollinen)
- Emakoiden ja ensikoiden olosuhteiden parantaminen
- Parannetut porsimisolosuhteet
- Vapaaporsitus
- Vieroitettujen porsaiden olosuhteiden parantaminen
- Lihasikojen olosuhteiden parantaminen
- Kastratiokivun lievitys

Sikojen hyvinvointisuunnitelma: pakollinen toimenpide

- **Hyvinvointisuunnitelmassa on kuvattava:**
 - 1) pitopaikan olosuhteet
 - 2) varautuminen häiriötilanteisiin
 - 3) tuotannon toteuttaminen
 - 4) eläinryhmäkohtainen voimassa oleva ruokintasuunnitelma ja pääasiallisen rehukomponentin tai seoksen rehuanalyysi (dokumentti tulostettava) sekä muu ruokinnan toteuttaminen
 - 5) tautisuojaus
 - 6) hyvinvoinnin parantaminen
 - 7) mahdolliset havainnot ja kehittämistarpeet.
- Katso hyvinvointisuunnitelman mallipohja Ruokaviraston sivuilla.

Emakoiden ja ensikoiden olosuhteiden parantaminen -toimenpide

Vaatimukset:

- Emakot ja ensikot on pidettävä pihatossa tai ryhmäkarsinassa.
- Ensikkoa tai emakkoa saa pitää tiineytyshäkissä enintään kahdeksan päivän ajan siemennyksen yhteydessä. Häkin käytöstä on pidettävä kirjaa.
- Ruokintahäkkien ulkopuolista esteetöntä lattian kokonaispinta-alaa on oltava vähintään 2,25 neliometriä eläintä kohden. Edellä mainitusta tilasta vähintään 1,3 neliometriä eläintä kohden on oltava kiinteäpohjaista, kuivitettua makuu-aluetta tai eläimillä on oltava esteettömästi saatavilla heinää tai olkea.
- Häkkeinä ei pidetä enintään 600 millimetriä pitkiä lapaerottimia.
- **Hyvinvointikorvaus maksetaan eläinryhmästä emakot vähintään 8 kk.**

Parannetut porsimisolosuhteet – toimenpide (1/2)

Vaatimukset, porsitushäkki:

- Ensikko tai emakko voidaan siirtää porsitushäkkiin kaksi vuorokautta ennen laskettua porsimista.
- Emakko voi olla porsitushäkissä korkeintaan kolme vuorokautta porsimisesta.
- Porsimisen jälkeen emakko voidaan pitää porsitushäkissä tilapäisesti enintään seitsemän vuorokautta, jos eläin on aggressiivinen, levoton tai häkissä pitämiseen on muu hyväksyttävä syy.
- Porsitushäkki on purettava tai avattava välittömästi käytön jälkeen niin, ettei se rajoita emakon liikkumista karsinassa. Porsitushäkin käyttöaika ja -syy on kirjattava.

Parannetut porsimisolosuhteet – toimenpide (2/2)

- **Vaatimukset, porsituskarsina:**

- Porsituskarsinan pinta-alan on oltava vähintään kuusi neliometriä.
- Porsailla on oltava tästä tilasta vähintään yksi neliometri sellaista tilaa, jossa karsinarakenteet suojaavat niitä jäämästä emakon alle.
- Ensikon tai emakon on päästävä esteettä kääntymään ympäri karsinassa.
- Porsailla on oltava karsinarakenteiden suojaamalla alueella hyvin kuivitettu makuualue.
- Pesäntekomateriaalia on oltava tarjolla koko ajan porsimiseen asti.
- Toimenpide voidaan valita:
 1. Kaikille tilan emakoille tai ensikoille
 2. Osalle emakoista tai ensikoista, jolloin ilmoitetaan porsituskarsinoiden määrä, joissa emakot ja ensikot voivat porsia vapaasti ja jotka ovat jatkuvassa käytössä 1.1-31.12.

Vapaaporsitus –toimenpide (1/2)

- **Vaatimukset, vapaa liikkuminen:**

- Ensikko ja emakko on pidettävä vapaana ennen porsimista, koko porsimisajan ja sen jälkeen koko imetysajan.
- Ensikon ja emakon liikkumista saa rajoittaa vain poikkeustapauksissa ja tilapäisesti, jos se on tarpeen eläinlääkinnällisten tai muiden hoitotoimenpiteiden, porsaiden turvallisuuden tai työturvallisuuden vuoksi.
- Edellä mainitut syyt rajoittamiselle ja rajoitustoimenpiteet on kirjattava.

- **Vaatimukset, karsina:**

- Karsinassa on oltava kiinteää pohjaa.
- Muokkautuvaa ja irtainta pesäntekomateriaalia on oltava tarjolla koko ajan porsimiseen asti.
- Lisäksi karsinassa on oltava riittävästi sopivaa virikemateriaalia tongittavaksi.

Vapaaporsitus –toimenpide (2/2)

- **Vaatimukset, karsina:**

- Virikemateriaalia ja kuiviketta on oltava koko ajan.
- Karsinassa on oltava katettu porsaspesä, jonka katto voidaan tarvittaessa avata.
- Karsinan on oltava sellainen, että emakko pääsee esteettä kääntymään siinä ympäri.
- Karsinassa kääntöhalkaisijan on oltava vähintään 170 senttimetriä.
- Porsituskarsinan pinta-alan on oltava vähintään seitsemän neliometriä. Tästä tilasta porsailla on oltava vähintään yksi neliometri sellaista tilaa, jossa karsinarakenteet suojaavat porsaita jäämästä emakon alle.
- Pinta-ala- ja kääntöhalkaisijavaatimusta ei sovelleta viljelijöihin, jotka ovat investoineet 6 neliömetrin porsituskarsinoihin ennen 31.12.2021.
- → jos näitä karsinoita on käytössä vapaaporsituksessa, ilmoita määrä Vipussa tukihaussa(lisätiedot).
- Voit valita vapaaporsituksen myös osalle emakoista tai ensikoista, jolloin ilmoita karsinamäärä.

Vieroitettujen porsaiden olosuhteiden parantaminen -toimenpide

- **Vaatimukset:**

- Vieroitetuilla porsailla on oltava:
- Katoksellinen kiinteälattiainen makuualue, joka on lämmitettävissä.
- Koko ajan helposti saatavilla heinää, olkea tai muuta muokattavaa ja syötävää ainesta virikemateriaalina. Tee tilakohtainen kirjallinen kuvaus käytettävistä materiaaleista.

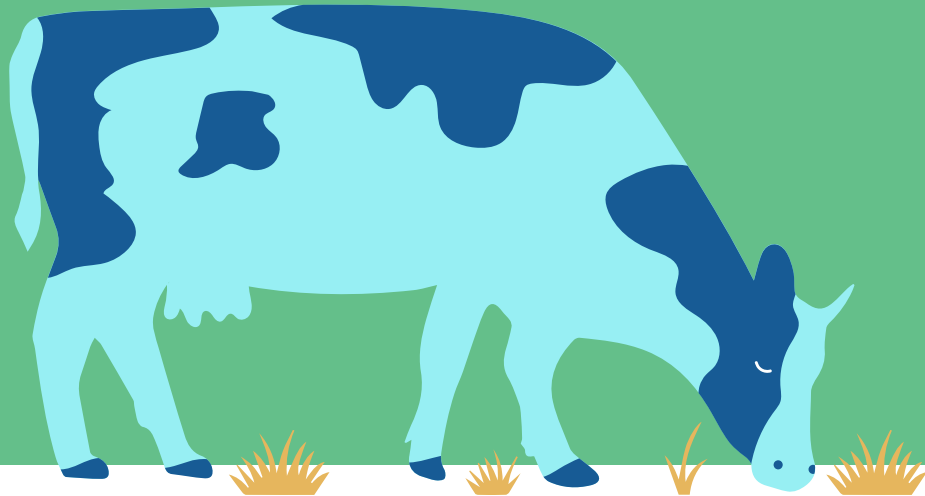
Lihaskojojen olosuhteiden parantaminen – toimenpide

- **Vaatimukset:**
- Viljelijän on huolehdittava jatkuvasti lihasikojen hyvistä olosuhteista, jotta eläimet voivat hyvin.
- Lihaskojojen olosuhteita parantavista toimista on tehtävä kirjallinen kuvaus.
- Sikalan olosuhteita ja sikojen hoitoa mitataan ehjien saporoiden hyvinvointimittarilla.
 - Teurastamon lihantarkastuksessa todettujen ehjien häntien puolivuositainen määrä tulee olla yli 95 prosenttia → hännänpurentaa saa olla siis korkeintaan 4,99%.

Uusi toimenpide: kastroatiokivun lievitys

- Kastroatiokivun jatkohoitoon on käytettävä kipulääkettä kastroatiota seuraavana päivänä.
- Maatilalla on oltava karjuporsaiden kastroatiokäytännöistä hoito- ja lääkityssuunnitelma, jonka eläinlääkäri on laatinut lääkkeiden luovutuksen yhteydessä.
- Viljelijän on kirjattava lääkkeiden käytön tarkoitus ja käyttö sekä kuvattava karjuporsaiden kastroatiokäytännöt
- Korvausta maksetaan 6 €/ey emakoiden määrän perusteella.

Eläinten hyvinvointikorvauksen toimenpiteet, siipikarja



Tilakohtaiset toimenpiteet

- Siipikarjatilán valittavat toimenpiteet:
 - Siipikarjan hyvinvointisuunnitelma (pakollinen)
 - Siipikarjan olosuhteiden parantaminen

Siipikarjan hyvinvointisuunnitelma: pakollinen toimenpide

- **Hyvinvointisuunnitelmassa on kuvattava:**

1. pitopaikan olosuhteet
 2. eläinryhmäkohtainen voimassa oleva ruokintasuunnitelma ja rehuanalyysi sekä muu ruokinnan toteuttaminen; ruokinnassa käytettävästä viljasta on analysoitava valkuainen. Analysointi on tehtävä ruokintasuunnitelman vaihtuessa jos viljaerä vaihtuu.
 3. tautisuojaus; tautisuojaukseen kuuluu kaksi kertaa kenkien vaihto eri alueilla, suojarusteet, käsien pesu ja kuivaus kertakäyttöpyyhkeisiin. Jos rakennuksessa on useampi osasto, jokaisella osastolla on käytettävä sille osastolle tarkoitettuja kenkiä. <https://www.ett.fi/wp-content/uploads/2022/03/Kayta-oikein-siipikarjatilän-tautisulkua.pdf>
 4. hyvinvoinnin parantaminen
 5. mahdolliset havainnot ja kehittämistarpeet.
- Katso hyvinvointisuunnitelman mallipohja Ruokaviraston sivuilla.

Siipikarjan olosuhteiden parantaminen – toimenpide (1/3)

- **Vaatimukset:**
- Siipikarjan hyvinvoinnin edistämiseksi viljelijän on huolehdittava jatkuvasti:
 1. siipikarjan hyvinvoinnin tarkemmasta seurannasta
 2. kasvattamon lämmityksestä
 3. ilmanvaihdosta
 4. kosteudesta
 5. muista olosuhteista.
- Kasvattamossa on oltava kaikkien lintujen käytössä virikkeitä, tasoja, ramppeja tai orsia.
- Toimenpidettä ei voi valita, jos munivia kanoja on virikehäkeissä.
- Viljelijän on kuvattava kirjallisesti, mitä toimenpiteitä olosuhteiden parantamiseksi tehdään ja mitä virikkeitä tilalla on käytössä.

Siipikarjan olosuhteiden parantaminen – toimenpide (2/3)

Vaatimukset:

- Broilerin puolivuosisissa teuraseräraporteissa vesipöhön vuoksi hylättyjen ruhojen prosenttiosuus ei saa ylittää yhtä prosenttia ja lihantarkastuksessa tarkastuseläinlääkärin antaman eräkohtaisen jalkapohjatulehdusarvioinnin tuloksen on oltava alle 30 pistettä.
- Jos jalkapohjatulehdusarvioinnin tulos on alle 25 pistettä, vesipöhön vuoksi hylättyjen ruhojen osuutta ei huomioida.
- Kalkkunoiden lihantarkastuksessa ilmapussintulehdusten kokoruhohylkäysprosenttiosuuden puolivuosisiisten arvojen on oltava alle kaksi prosenttia.
- Kanalan ilman viikkokohtainen ammoniakkipitoisuusarvo tulee olla alle 18 ppm. Kanalan ilman ammoniakkipitoisuus on kirjattava.

Siipikarjan olosuhteiden parantaminen – toimenpide (3/3)

- Puolivuosittaiset teuraseräraportit sitoumusvuodelta on toimitettava kunnan maaseutuelinkeinoviranomaiselle 4.2.2025 mennessä eläinmääräilmoituksen liitteinä. Raporteista tulee näkyä teurastamolle tuotujen eläinten määrä ja tukiehtojen mukaiset (hylätyt eläimet) määrät. Raportit tulee säilyttää sitoumusvuoden ajan sekä neljä seuraavaa vuotta. Kirjanpito ja asiakirjojen säilytys ovat korvauksen toimenpiteen ehtona.

Hakuohjeet ja -videot

- Eläintukien hakuopas ja eläintukien hakuehdot julkaistaan alkuvuodesta 2024.
 - ruokavirasto.fi/opas/elaintukien-hakuopas
- Vipu-palvelun ohjeet:
 - Ohjeet julkaistaan hakujen avauduttua ruokavirasto.fi: ruokavirasto.fi/tuet/maatalous/vipu/ohjeet-ja-opetusvideot
 - Ohjevideot julkaistaan YouTubessa Ruokaviraston kanavalla: youtube.com/playlist?list=PLaChS_FTPuvT7eneb7glqAGUSy4IzKdcJ

Eläinten hyvinvointilain keskeiset muutokset

- <https://www.ruokavirasto.fi/elaimet/elainten-hyvinvointi/uuden-elainten-hyvinvointilain-keskeiset-muutokset/>
- Uusi eläinten hyvinvointilaki tuli voimaan 1.1.2024

Näitä eläintukia voit hakea AB-tukialueella

Eläinpalkkiot*

- Emo- ja lypsylehmäpalkkio (Manner-Suomen AB, Manner-Ahvenanmaa)
- Sonnipalkkio (Manner-Suomen AB-alue, Manner-Ahvenanmaa)
- Ulkosaariston nautapalkkio (AB-alueen ulkosaaristo)
- Teurashiehopalkkio (AB-alue)
- Uuhipalkkio (Manner-Suomen AB-alue, AB-alueen ulkosaaristo ja Manner-Ahvenanmaa)
- Kuttupalkkio (AB)
- Teuraskaritsa- ja teuraskilipalkkio

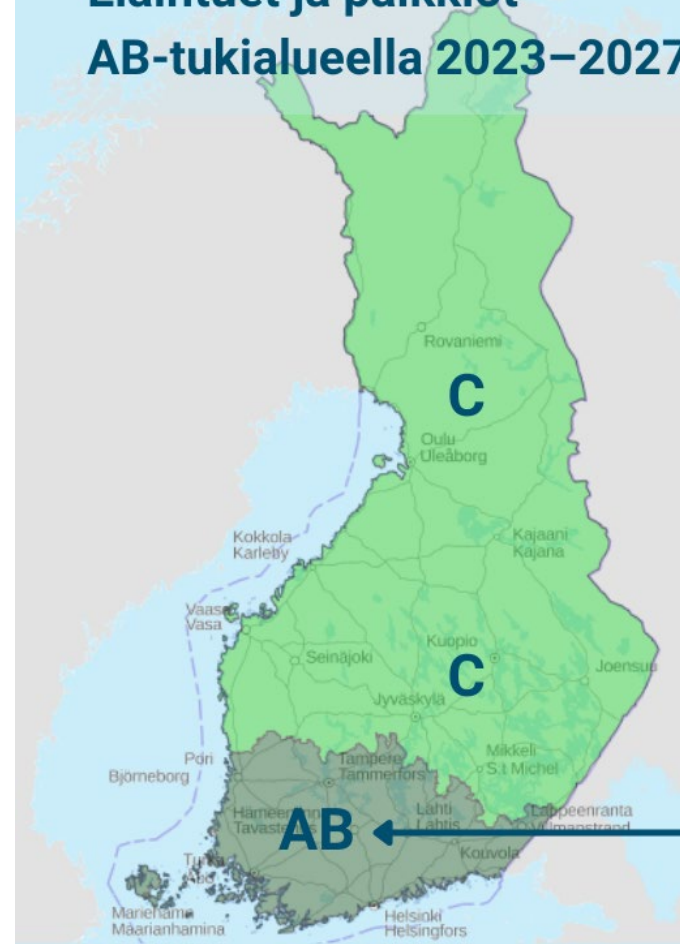
Eläinten hyvinvointikorvaus

Alkuperäisrotujen kasvattamissopimus

Sika- ja siipikarjatalouden tuotannosta irrotettu tuki

*Eläinpalkkioissa on käytössä viitepäivä, jolloin eläimen tiedot tarkistetaan eläinrekisteristä eläimen palkkiokelpoisuuden tarkastelua varten.

Eläintuet ja palkkiot AB-tukialueella 2023–2027



AB-alueella haettavissa

Eläinpalkkiot

- Emo- ja lypsylehmäpalkkio (Manner-Suomen AB, Manner-Ahvenanmaa)
- Sonnipalkkio (Manner-Suomen AB-alue, Manner-Ahvenanmaa)
- Ulkosaariston nautapalkkio (AB-alueen ulkosaaristo)
- Teurashiehopalkkio (AB-alue)
- Uuhipalkkio (Manner-Suomen AB-alue, AB-alueen ulkosaaristo ja Manner-Ahvenanmaa)
- Kuttupalkkio (AB)
- Teuraskaritsa- ja teuraskilipalkkio

Eläinten hyvinvointikorvaus

Alkuperäisrotujen kasvattamissopimus

Sika- ja siipikarjatalouden tuotannosta irrotettu tuki

Näitä eläintukia voit hakea C-tukialueella

Eläinpalkkiot*

- Sonnipalkkio
- Teuraskaritsa- ja teuraskilipalkkio

Pohjoinen kotieläintuki naudoista

- Tuki emolehmistä, sonneista ja teurastetuista hiehoista
- Tuki teurastetuista sonneista C3- ja C4-tukialueilla

Eläinten hyvinvointikorvaus

Pohjoinen kotieläintuki uuhista ja kutuista

Alkuperäisrotujen kasvattamissopimus

Sika- ja siipikarjatalouden tuotannosta irrotettu tuki

Maidon pohjoinen tuotantotuki

* Eläinpalkkioissa on käytössä viitepäivä, jolloin eläimen tiedot tarkistetaan eläinrekisteristä eläimen palkkiokelpoisuuden tarkastelua varten.

Eläintuet ja palkkiot C-tukialueella 2023–2027

C-alueella haettavissa

Eläinpalkkiot

- Sonnipalkkio
- Teuraskaritsa- ja teuraskilipalkkio

Pohjoinen kotieläintuki naudoista

- Tuki emolehmistä, sonneista ja teurastetuista hiehoista
- C3 ja C4-tukialueilla kasvatetuista ja teurastetuista sonneista

Eläinten hyvinvointikorvaus

Pohjoinen kotieläintuki uuhista ja kutuista

Alkuperäisrotujen kasvattamissopimus

Sika- ja siipikarjatalouden tuotannosta irrotettu tuki

Maidon pohjoinen tuotantotuki

Maksatusaikataulu

- Tavoitteellinen maksuaikataulu ruokavirasto.fi-sivuilla:
 - ruokavirasto.fi/maksuaikataulu

Alkuvuodesta haettavat eläintuet

Haettava tuki	Hakuaika
Eläinten hyvinvointikorvaus	8.1.2024 – 1.2.2024
Eläinmääräilmoitus	8.1.2024 – 1.2.2024
Eläinpalkkiot	8.1.2024 – 24.1.2024
Alkuperäisrotueläinten kasvattaminen- sopimus	xx.x.2024 – 5.3.2024
Pohjoinen kotieläintuki naudat/uuhet/kutut	12.2.2024 – 5.3.2024
Sika- ja siipikarjan tuotannosta irrotettu tuki	12.2.2024 – 5.3.2024



Kiitos