

Aluehallintoviraston suorittamat tarkastukset ja tukivalvonta lammas- ja vuohitiloilla

17.1.2024

Lounais-Suomen aluehallintovirasto
Läänineläinlääkäri Heli Haukioja



Aluehallintovirasto



@AVItwiittaa



Avin tekemät tarkastukset tuotantoeläintiloilla

- Ehdollisuuden valvonta (aiemmin täydentävien ehtojen -) tarkastukset, noin 30 tilaa/vuosi (kaikki eläinlajit).
- Otantaeläinsuojelutarkastukset, eläinten hyvinvointilain 693/2023 78 §:n 3 momentin mukaan, noin 30 tilaa/vuosi (kaikki eläinlajit). Vuonna 2023 ja todennäköisesti myös 2024 painotus broileritilojen tarkastuksissa.
- Eläinten hyvinvoinnista annetun lain 59 §:n mukaiset tarkastukset broileritiloille kasvatustiheyden nostamisen yhteydessä.
- Lääkekirjanpidon tarkastukset EHL:n 80 §:n nojalla.
- Eläinten hyvinvoinnista annetun lain 78 §:n 1. momentin mukaiset epäilyyn perustuvat tarkastukset – näistä pääosan tekevän kunnan valvontaeläinlääkärit.
- Tarvittaessa eläintautivalvontaan liittyvät tarkastukset.

Tarkastus

- Tarkastuksen tekijällä on oikeus päästä tiloihin, joita tarkastuksen tekeminen edellyttää, ja ottaa maksutta valvontaa varten tarvittavia näytteitä sekä tallentaa ääntä ja kuvaa. Hänellä on oikeus tarkastaa eläin, eläimen pitopaikka ja muut eläintenpitoon liittyvät tilat, eläintä varten tarkoitettu ravinto, juotava, varusteet ja välineet sekä eläintenpitoon liittyvät tiedot ja asiakirjat sekä muut valvonnan kannalta merkitykselliset seikat. (EHL 78 §)
- Eläintenpitäjällä on velvollisuus avustaa tarkastajaa eläinten hyvinvointilain tai valvonta-asetuksen nojalla tehtävässä tarkastuksessa ja näytteen ottamisessa. (EHL 85 §)
- Ehdollisuuden valvonta tulee pääsääntöisesti suorittaa ennalta ilmoittamatta (EU:n toimeenpanoasetus 1334/2022 29 art.), ilmoitus aikaisintaan 48 tuntia ennen valvontaa.
- Ilmoituksella voidaan varmistaa, että tuen hakijalla tai hänen edustajallaan on tilaisuus osallistua valvontaan. Valvonta voidaan kuitenkin suorittaa myös ilman viljelijän tai hänen edustajansa läsnäoloa, mutta se ei ole suositeltavaa.

Ehdollisuuden valvonta - säädösperusta

- Ehdollisuuden vaatimusryhmät ovat joukko vaatimuksia, joiden noudattaminen on useimpien viljelijätukien maksamisen ehtona.
 - Vaatimukset ovat jo voimassa olevaa lainsäädäntöä.
- Säädösperusta
 - Euroopan parlamentin ja neuvoston asetus (EU) N:o 2021/2115 (CAP-suunnitelma-asetus), (EU) N:o 2021/2116 (horisontaaliasetus), (EU) N:o 2022/1172 (laadun-arviointiasetus).
 - Euroopan unionin ja kansallisten maatalouden tukien toimeenpanosta annettu laki (1334/2022)
 - Valtioneuvoston asetus Euroopan unionin ja kansallisten viljelijätukien hyvän maatalouden ja ympäristön vaatimuksista 65/2023
 - Osa valtioneuvoston asetuksista on hyväksytty vuoden vaihteessa. Ajantasainen kansallinen lainsäädäntö löytyy Finlexistä (finlex.fi)

Lakisääteiset hoitovaatimukset

- Ehdollisuuteen sovellettavat EU-säädökset eli niin sanotut lakisääteiset hoitovaatimukset (pdf) ovat asetuksen (EU) 2115/2021 liitteessä III.
- Lakisääteisistä hoitovaatimuksista on kerrottu tarkemmin vuosittain päivitettävässä Ruokaviraston Ehdollisuuden oppaassa, joka on saatavilla vain sähköisessä muodossa (2024 opasta ei ole toistaiseksi julkaistu).

“



Aluehallintovirasto

Ehdollisuuden valvonta 1/2

- Valvonta **maataloustoimintaan** liittyvää
- Jos tilalla eläimiä ei kasvateta tai pidetä maataloustarkoituksiin, **ei** ehdollisuuden valvontaa kohdisteta näihin
- Kaikki maataloustarkoituksessa pidettävät ja kasvatetut tuotantoeläimet valvotaan, vaikka eläimistä ei olisi haettu maataloustukia
- **Jos** tilalla on maatiaiseläimiä **ja** tila on solminut **alkuperäisrotujen kasvattajasopimuksen**
→ **kaikki valvotaan vaikka 1 kpl**

Ehdollisuuden valvonta 2/2

AVI:n valvontaan kuuluvat

- Eläimistä saatavien elintarvikkeiden tuotanto ja turvallisuus
 - Tuotantotilojen hygienia
 - Maidon- ja munantuotannon hygieniavaatimukset
 - Lääkityskirjanpitoa koskevat vaatimukset
 - Eläinlääkejäämät
 - Tuotantoeläimiltä kielletyt aineet
 - Kasvinsuojeluainejäämät
- Eläintaudit
 - TSE-taudit
 - Tuonti/vienti
- **Eläinten hyvinvointi – laajin yksittäinen osa-alue**
- (Eläinten merkitseminen ja rekisteröinti – valvonta siirtyi ELY:yn, mutta AVI:llakin säilyy toimivalta)



Sekä riskiotannassa että satunnaisotannassa valituilla tiloilla tehdään tilan eläimille kaikki asiaan kuuluvat tarkastukset alla olevan taulukon mukaan.

Tilan eläimet:	Nautatilat			Sikatilat	Siiptarjatilat	Siiptarjatilat	Lammas-tilat	Vuohi-tilat	Muut tuotantoeläimet
	naudat			siat	broilerit, kalkkunat	munivat kanat	lampaat	vuohet	
	Maidon tuotanto	Lihan-tuotanto	Vasikat						
Tuotantoeläimiltä kielletyt aineet	X	X	X	X	X				
Eläimistä saatavien elintarvikkeiden tuotantohygienia	X	X	X	X	X	X	X	X	X
Eläintaudit (TSE-vaatimukset)									
Eläinten hyvinvointi	X	X	X	X	X	X	X	X	X
Rehut	X	X	X	X	X	X	X	X	X

AVI:n suorittama ehdollisuuden valvonta

● Ehdollisuuden **otantavalvonta**

- Satunnais- tai riskiperusteinen otanta (20–40 %, 60–80 %) → noin 30–40 tilaa LSAVI:n alueella, tilalistat tulevat Ruokavirastosta.
- Pääsääntöisesti tarkastus tehdään yhdessä ELY-keskuksen rehuvalvojan kanssa.
- Naudat, siat, lampaat, vuohet, yli 350 kanan munintakanalat, broilerit ja kalkkunat.

● **Oma otanta:** aluehallintovirasto laajentaa eläinten hyvinvoinnin otantatarkastuksessa havaittujen puutteiden perusteella valvonnan ehdollisuuden valvonnaksi.

● **Hallinnollinen laajennus:** muun valvonnan yhteydessä havaittu puute ehdollisuuden vaatimuksissa → AVI laajentaa ehdollisuuden valvonnaksi. Vuosittain hallinnollinen valvonta tehty noin 30 tilalle.

Muu valvonta, joka voi johtaa ehdollisuuden valvontaan

1) Elintarvikkeet (tuotantotilojen hygienia, tuotantoeläimiltä kielletyt aineet ja eläinlääkejäämät)

- Tuotantotilojen hygienia tarkastukset (maitohygieniatarkastukset, kanalat KEL)
- Salmonellavalvonta (siipikarja, jalostussikalat KEL)
- Vierasainevalvonta (tiloilla KEL,LEL, teurastamoilla TEL)

2) Eläintaudit (tuonti-/vientivaatimukset)

- Tuonti-/vientitarkastukset (KEL,LEL)

3) Eläinten hyvinvointi

- Epäilyyn perustuvat eläinten hyvinvointilain 78 §:n 1. mom. mukaiset (KEL, LEL)
- Otantaan perustuvat eläinten hyvinvointilain 78 § 3.mom. mukaiset (LEL)
- Teurastamoilmoitus eläinten hyvinvointilain 87 §:n mukaan (TEL) --> johtaa yleensä epäilyyn perustuvaan eläinsuojelutarkastukseen. (esim. lantapanssari, ylipitkät sorkat, kuihtuneisuus)

Kiellettyjä aineita, eläinlääkejäämiä ja lääkekirjanpitoa koskevat vaatimukset

1) Kielletyt aineet

- Eläinten kasvua ja tuotantoa edistävät lääkeaineet (esim. stilbeenit, tyreostaatit, estradiolit, kokkidiostaatit tietyillä eläimillä)
- Tuotantoeläimille kielletyt antibiootit (esim. kloramfenikoli, 3. ja 4. polven kefalosporiinit)
- Osalla ehdollisuuden otantatiloista otetaan näytteitä (veri-, virtsa-, uloste-, vesi- tai rehunäytteitä), joiden tarkoituksena on selvittää, onko tila käyttänyt kiellettyjä hormoneja tai antibiootteja.

2) Eläinlääkejäämät

- Laajenuksen kautta, kun jäämä on löytynyt muun valvonnan yhteydessä (esim. Ruokaviraston vierasainevalvontaohjelman mukainen näyte, meijeri- tai teurastamoilmoitus)

3) Lääkekirjanpitoa koskevat vaatimukset

- Kirjanpito kaikesta lääkityksestä, myös ennaltaehkäisevästä (loislääkkeet, rokotukset)
- 1) Eläimen tai eläinryhmän tunnistetiedot
 - 2) Lääkityksen antopäivämäärä
 - 3) Lääkityksen aloittaja (eläinlääkäri, eläinten omistaja, hoitajan jne.)
 - 4) Lääkkeen/lääkerekhun käyttöaihe
 - 5) Lääkkeen/lääkerekhun nimi
 - 6) Lääkkeen määrä
 - 7) Varoaika
 - 8) Lääkkeen myyjä(/määrääjä)

Lääkekirjanpidon säilytys aika on viisi (5) vuotta!

Lääkkeiden varalle luovuttaminen tulevia sairastapauksia varten varastoon lammas- ja vuohitiloille ei ole sallittua

Eläimistä saatavien elintarvikkeiden tuotantohygienia (kaikki tilat)

4) Elintarvikkeiden jäljitettävyys

5) Jätteiden ja vaarallisten aineiden varastointi

- elintarvikkeiden saastumisen näkökulmasta (mm. raatojen ja jätteen käsittely)

6) Elintarvikkeista ihmisiin siirtyvien tartuntatautien kulkeutuminen ja leviäminen estetään (esim. EHEC, salmonella)

7) Elintarvikkeiden tuotantoon liittyvistä ihmisten terveyden kannalta merkityksellisten tutkimusten tuloksista pidetään kirjaa

- salmonellavalvontaohjelma, broilereiden kampylobakteerivalvonta
- eläinten teurastiedot, muut alkutuotantopaikalla elintarvikelainsäädännön nojalla tehdyt tarkastukset
- valvonnassa katsotaan viimeisen vuoden tietoja, kirjanpidon säilytys yleensä 1 vuosi (kuluva vuosi + 1 vuosi)

Elintarvikkeiden jäljitettävyys

- Tuottajan on pidettävä kirjaa eläimistä saatavien elintarvikkeiden jäljitettävyyden varmistamiseksi.
- Kirjanpidossa on oltava tiedot alkutuotantopaikalle vastaanotetuista ja alkutuotantopaikalta elintarvikkeiksi toimitetuista eläimistä, sekä tiedot elintarvikkeiksi toimitetuista eläimistä saatavista alkutuotannon tuotteista, kuten raakamaidosta.
- Kirjanpidosta on käytävä ilmi, **mistä eläimet ovat alkutuotantopaikalle tulleet ja minne elintarvikkeeksi kasvatetut eläimet ja muut alkutuotannon tuotteet on toimitettu**. Toimijalla on oltava tiedot esimerkiksi osuuskunnan tai meijerin vastaanottamasta maidosta.
- Suoraan kuluttajille luovutettujen alkutuotannon tuotteiden kirjanpidon osalta ei kuitenkaan vaadita tietoa elintarvikkeen vastaanottajasta, suoraan kuluttajille myydyn alkutuotannon tuotteen määrä ja myynnin päivämäärä riittävät.
- Kirjanpitoa voi pitää sähköisesti tai paperilla
- Kirjanpito on säilytettävä vähintään tukihakuvuosi ja kaksi sitä seuraavaa kalenterivuotta

Maidontuotantoa koskevat vaatimukset

- Maidontuotantoeläinten terveydentila on hyvä
 - Raaka- ja ternimaidon on oltava peräisin eläimistä, joiden yleinen terveydentila on hyvä.
- Maidon jäähdytys- ja säilytysolosuhteet eivät heikennä maidon elintarviketurvallisuuksia.
- Tilalla on toimintaan soveltuvat jäähdytyslaitteet.
- Maidon säilytystilat on suojattu tuhoeläimiltä (esim. verkot tuuletusluukuissa).
- Maidon kanssa kosketuksiin joutuvat pinnat on pidetty puhtaina.
- Lypsäminen tehdään hygieenisesti.
- Sairaiden eläinten maito ja jäämiä sisältävä maito (eli lääkitysten varoajalla lypsetty maito) lypsetään erikseen.



Miksi alkutuotannon hygienia ja tartuntatautien hallinta on tärkeää? 1/2

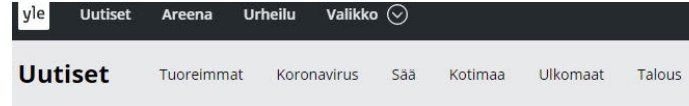
K-ryhmä vetää jälleen kananmunia myynnistä salmonellariskin vuoksi – takaisin veto koskee myös Jyväskylän Keljon marketissa myynnissä olleita munia



Kuvituskuva. Kuva: Petra Ristola / Yle

STT

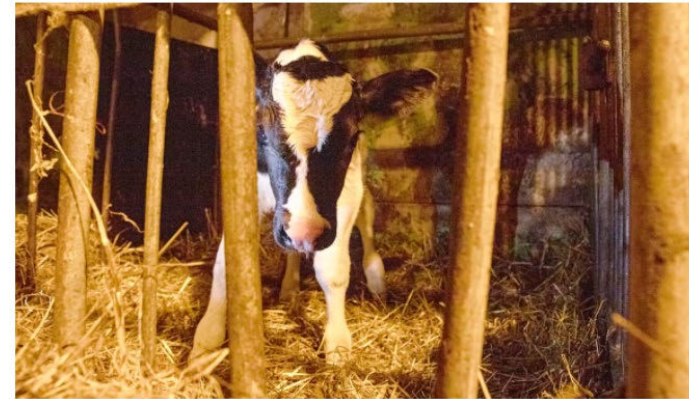
18.1. 11:26



Tartuntataudit

Vasikoiden levittämä raju ripulitauti yleistyy Suomessa – tauti tarttuu helposti myös ihmisiin

Taudin oireet voivat kestää viikkoja ja vaatia sairaalahoitoa.



Alkueläimen aiheuttamaa ripulitautia esiintyy yleisimmin 1–3 viikon ikäisillä vasikoilla, joista tauti voi levitä myös ihmisiin. Kuvituskuva. Kuva: Timo Sihvonon / Yle

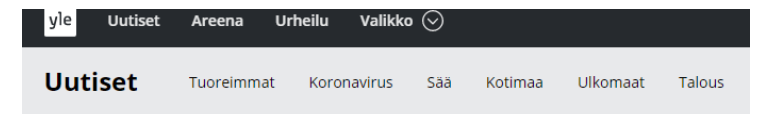
HELMI NYKÄNEN

18.2.2020



Alkueläimen aiheuttama vakava ripulitauti on yleistynyt voimakkaasti Suomessa vasikoilla ja ihmisillä. Vasikoiden kryptosporidioosi on ollut aiemmin Suomessa harvinainen, mutta viime vuosina tapaukset ovat moninkertaistuneet.

Samaan aikaan myös ihmisten kryptosporidioosi-tapaukset ovat lisääntyneet voimakkaasti. Tauti voi tarttua vasikasta ihmiseen, ihmisestä vasikkaan ja



Vesihuolto

Kampylobakteeria tavattu juomavedestä osassa Haapajärveä – kolme vedenjakelupistettä käyttöön

Juomavedestä löydetty kampylobakteeri aiheuttaa edelleen vedenjakeluun keskeytystä osassa Haapajärveä.



PEKKA LOUKKOLA

23.12.2020 • Päivitetty 23.12.2020 15:43

Väliaikaiset vedenjakelunisteen on avattu Oksavan kouluun lisäksi myös Parkkilar

17.1.2024

Miksi alkutuotannon hygienia ja tartuntatautien hallinta on tärkeää? 2/2



Varmistetaan elintarvikkeiden turvallisuus kuluttajille!

Vastustamalla jotakin tiettyä sairautta vastustetaan samalla myös muita sairauksia



Jos ehdollisuuden vaatimusten noudattamisessa todetaan puutteita

- Mikäli havaitaan laiminlyöntejä
 - LEL antaa kuulemisen jälkeen ehdotuksen mahdollisesta tukiseuraamuksesta ELY-keskuksen ehdollisuuden koordinaattorille
 - Koordinaattori kokoaa kaikki tilalle ko. vuonna tehdyt tarkastukset yhteen ja vahvistaa lopulliset seuraamusprosentit
- kunnan maatalousviranomaisen tekee lopullisen valituskelpoisen päätöksen

Laiminlyönnin seuraamus

- Laiminlyönnin osalta arvioidaan laajuutta, jatkuvuutta ja vakavuutta. Valmista ohjetta kuluvalle vuodelle ei ole vielä julkaistu (01/2024)
 - Vähäinen, tahaton, vakava vai tahallinen laiminlyönti? Tahattoman laiminlyönnin seuraamusehdotus 1-5%, voi olla jopa 10%. Tahallisuudesta suurempi taloudellinen seuraamus, 15-100%. Mikäli sama laiminlyönti toistuu, se arvioidaan tahalliseksi seuraavana vuonna.
 - Arvioidaan myös jatkuvuus
- Tuottajaa kuullaan kirjallisesti Aluehallintoviraston seuraamusehdotuksesta > tuottajalla on mahdollisuus vaikuttaa lopulliseen ehdotukseen antamalla vastine
- Ylivoimaisesta esteestä (esim. vakava sairastuminen) tulee ilmoittaa maaseutuviranomaiselle 15 työpäivän aikana Laiminlyönnistä ei sanktioida, jos tilanne johtuu ylivoimaisesta esteestä.

Eläinten hyvinvointisäädösten noudattaminen

- 1) Pitopaikan yleiset vaatimukset
 - 2) Tilavaatimukset
 - 3) Eläinsuojan olosuhteet
 - 4) Hyvinvoinnista huolehtiminen
 - 5) Ruokinta ja juotto
- Vaatimukset tulevat:
- Eläinten hyvinvoinnista annetusta laista (693/2023)
 - Valtioneuvoston asetuksesta lampaiden (587/2010) ja vuohien (589/2010) suojelusta
 - Vanha eläinsuojelulaki ja -asetus on kumottu

Eläinten hyvinvoinnin tarkastuksella valvotaan

Peruslainsäädännön noudattamista, joka pitäisi täyttyä kaikissa eläinten pitopaikoissa kaikkina ajan hetkinä.

- Eläinten hyvinvointilaki
- Eläinlajikohtaiset asetukset
- Lopetusasetus

...sekä muita lakeja, asetuksia ja direktiivejä...

Peruslainsäädäntö asettaa **minimivaatimukset** eläintenpidolle



Eläinsuojelusta eläinten hyvinvoinnin valvontaan

1.1.2024

Pitkään valmisteltu laki eläinten hyvinvoinnista 693/2023 tuli voimaan vuoden 2024 alussa. Uusi laki nojaa vahvasti EU-lainsäädäntöön.

Lain tarkoituksena on **edistää eläinten hyvinvointia** ja suojella eläimiä parhaalla mahdollisella tavalla niiden **hyvinvoinnille aiheutuvalta haitalta**. Lain tarkoituksena on myös **lisätä eläinten kunnioitusta ja hyvää kohtelua**.

Vanhan lain tarkoitus oli suojella eläimiä parhaalla mahdollisella tavalla kärsimykseltä, kivulta ja tuskalta. Lain tarkoituksena oli myös edistää eläinten hyvinvointia ja hyvää kohtelua. Vanha eläinsuojelulaki oli vuodelta 1996, lähes 30 vuodessa maailma ja myös eläinten hoito ja asema yhteiskunnassa on muuttunut.

Mutta mikä muuttuu käytännössä?

Muutokset lukuina

	Eläinsuojelulaki 247/1996	Laki eläinten hyvinvoinnista 693/2023
Lukuja	8	16
Pykälää	67	126
Liitteitä	0	2
Sanoja	6 516	13 056

Ehkä jotain sittenkin...

- **Hyvinvointilaki**: enemmän hyvinvoinnin edistämistä, pahoinvoinnin ennaltaehkäisemistä ja eläinten oikeuksien parantamista
- Viranomaisvalvontaa ohjataan neuvonnan suuntaan, valvojasta valmentajaksi
- Paljon samaa asiaa kuin vanhassa laissa (tai asetuksissa), mutta asian sijainti on saattanut vaihtua
 - Myös muutoksiakin paljon
- Lakia onnistuttu paikoittain selkiyttämään, esim. otsikot ja eläinten hyvinvointilainsäädännön ulkopuolisten asioiden erottelu selkeyttää lakia
 - Esimerkiksi vieraslajit, metsästyslakiin liittyvät...
- Paikoin ympärilyöreyttä
 - Asetuksiin viitataan paljon, asetusten painoarvo muodostune tietyissä kohdissa merkittäväksi
 - Lisätietoa voi hakea PeVL, MmVM ja hallituksen lakiesityksistä

Määritelmiä

- Määritelmiä on lisätty, siirretty ja tarkennettu, tästä joitain esimerkkejä:
 - Eläinten hyvinvointi = eläimen kokemus sen omasta **fyysisestä ja henkisestä tilasta**
 - **Eläimenpitäjä** = luonnollinen tai oikeushenkilö, joka on vastuussa eläimestä tai huolehtii siitä pysyvästi tai tilapäisesti
 - **Eläimenomistaja** = luonnollista tai oikeushenkilöä, joka omistaa eläimen
 - **Toiminnanharjoittaja** = ammattimaisesti tai muutoin laajamittaisesti pitää eläimiä tai joka elinkeinotoiminnassa valmistaa, tuo maahan, vie maasta, kuljettaa Suomen kautta, pitää kaupan, tarjoaa, myy tai muutoin luovuttaa tai välittää eläinten hoitoon ja käsittelyyn tarkoitettuja välineitä, laitteita tai aineita 5)
 - Pitopaikat on määritelty tarkoin, eroteltu toisistaan **pitopaikka** ja **pysyvä pitopaikka** ¹¹⁻¹²⁾
 - Käytännön valvonta voi olla hankalaa? suurin osa vuorokaudesta, miten pystyy valvomaan

Jatkuvan vedensaannin vaatimus

- EHL 21 §: Nisäkkäiden ja lintujen pysyvässä pitopaikassa on oltava jatkuvasti vettä eläimen saatavilla.
- Riittävä vedensaanti on eläimen fysiologinen perustarve ja siitähuolehtiminen on olennainen osa eläintenpitoa.

Jatkuva vedensaanti pysyvässä pitopaikassa

- **Pitopaikka**-termiä käytetään eri lainsäädännöissä eri tarkoituksissa. Uudessa hyvinvoinnista annetussa laissa kokonainen luku 5 on omistettu pitopaikan rakenteellisten ja hoitoa koskevien seikkojen määrittelyyn
- Eläinten **tunnistamista ja rekisteröintiä** koskeva lainsäädäntö edellyttää, että lampaiden ja vuohien pitopaikat rekisteröidään.
- **Vedensaintia määriteltäessä** pitopaikalla tarkoitetaan **laajempaa kokonaisuutta**, jolloin yksi pitopaikka voi koostua esimerkiksi rakennuksesta ja sen yhteydessä olevista ulkotarhoista ja laitumista.
- **Eläinten hyvinvointilainsäädännössä** pitopaikalla viitataan eläimen välittömään lähiympäristöön, jolloin pitopaikalla tarkoitetaan esimerkiksi karsinaa, pihattoa, lampolaa tai aitausta, jossa eläintä pidetään pysyvästi tai tilapäisesti.

Poikkeukset jatkuvan vedensaannin vaatimukseen

- **Pitopaikka**-termiä käytetään eri lainsäädännöissä eri tarkoituksissa. Uudessa hyvinvoinnista annetussa laissa kokonainen luku 5 on omistettu pitopaikan rakenteellisten ja hoitoa koskevien seikkojen määrittelyyn
- Eläinten **tunnistamista ja rekisteröintiä** koskeva lainsäädäntö edellyttää, että lampaiden ja vuohien pitopaikat rekisteröidään.
- **Vedensaintia määriteltäessä** pitopaikalla tarkoitetaan **laajempaa kokonaisuutta**, jolloin yksi pitopaikka voi koostua esimerkiksi rakennuksesta ja sen yhteydessä olevista ulkotarhoista ja laitumista.
- **Eläinten hyvinvointilainsäädännössä** pitopaikalla viitataan eläimen välittömään lähiympäristöön, jolloin pitopaikalla tarkoitetaan esimerkiksi karsinaa, pihattoa, lampolaa tai aitausta, jossa eläintä pidetään pysyvästi tai tilapäisesti.

Eräiden toimenpiteiden salliminen - Valtioneuvoston

asetus

eläimille tehtävistä toimenpiteistä ja keinollisen lisäämisen menetelmistä

1165/2023

- 4 § Naudan ja vuohen sarvenaiheiden tuhoaminen ja sarvien poistaminen
- Alle neljän viikon ikäisen vuohen sarvenaiheet saa tuhota ja vuohen sarvet poistaa ainoastaan eläinlääkäriammattin harjoittaja. Toimenpiteessä on käytettävä asianmukaista anestesiaa ja kivunlievitystä.
- 5 § Kastratio ja sterilisaatio
- Eläimen saa kastroida ja steriloida ainoastaan eläinlääkäriammattin harjoittaja. Toimenpiteessä on käytettävä asianmukaista anestesiaa ja kivunlievitystä.

Eläinten hyvinvointisäädösten noudattaminen

1/2

Yleisimmät havaitut puutteet lampailla ja vuohilla

- Riittämätön ruokinta ja / tai loishäätö (laihat eläimet)

Lampaat:

- Jos rehua ei ole jatkuvasti tarjolla: ruokintahäkin reunan pituuden lammasta kohden on oltava vähintään 35 cm (tiine uuhi 45 cm) suoraa ruokintahäkkiä käytettäessä ja vähintään 20 cm ympyränmuotoista ruokintahäkkiä käytettäessä
- Jos rehua on jatkuvasti tarjolla: ruokintahäkin reunan pituuden lammasta kohden on oltava vähintään 17 cm.

Vuohet:

- Vuohilla ruokintahäkin reunan pituuden tulee olla 20 cm kileillä, 33 cm nuorvuohilla, 40 cm aikuisilla vuohilla ja 45 cm tiineillä kutuilla
- Jos rehua on jatkuvasti tarjolla vähimmäisvaatimus on puolet tästä.
- Nupoutus. Uuden lain myötä sallittua vain eläinlääkärin suorittamana

Eläinten hyvinvointisäädösten noudattaminen

2/2

Yleisimmät havaitut puutteet lampailla ja vuohilla:

- Likaisuus pitopaikassa, eläinten likaisuus
 - lanta ja virtsa eivät saa liata rehua ja juomavettä
- Pitopaikan turvallisuus
- Juomakuppeja 1 / 30 lampaan ryhmä
 - Juomavesi ei saa jäätyä
- Sorkkien hoito/ ylipitkät sorkat
- Lampaiden keritsemättömyys

Tautiriskien hallinta tiloilla käytännössä

- Eläinliikenne
 - eläinaineksen hankinta kotimaasta / ulkomailta /eläinten siirrot
- Rehut ja kuivikkeet
 - tuontirehu (mahdollinen salmonellariski)
 - haittaeläimet (jyrsijät/linnut)
 - ruokintalinjastot
- Henkilö-, ja ajoneuvoliikenne
- Tautisulku
- Vain välttämättömät henkilöt eläintiloihin
 - suojavaatteet ja -jalkineet

Tautiriskien hallinta

- Ajoneuvot ja urakoitsijat
 - rehu- ja lantareittien risteäminen
 - jäteastioiden sijoittelu
 - yhteiskäytössä olevat koneet
 - raadot ja niiden käsittely
- Kontaktit ulkomaille
 - omat ja työntekijöiden matkat (48 tunnin sääntö)
 - salmonellatesti
 - vierailualueen tautitilanteen selvitys
- Muut kotieläimet (sekatilat/siipikarja/siat)
- Pesut ja desinfioinnit
- Sairastilat

Tautiriskien hallinta tiloilla

- Eläinten vastustuskyvyn lisääminen
 - hyvinvoinnista huolehtiminen
 - asianmukainen ruokinta ja veden saanti
- Tautiseuranta, teurastulosten arviointi, lääkitykset, tuotantoseuranta
- Suunnitelmallinen terveydenhuolto
- Yhteistyö eri tahojen välillä
- **Oman tilan tautiriskien kartoitus ja mahdolliset kriittiset pisteet joihin on mahdollisuus vaikuttaa**

“

*Viranomaisen on
toimivaltansa rajoissa annettava
asiakkaisleen tarpeen mukaan
hassintoasian hoitamiseen liittyvää
neuvontaa sekä vastattava asiointia
koskeviin kysymyksiin ja
tiedusteluihin. Neuvonta on
maksutonta*

Hassintolaki 7 §



Aluehallintovirasto

Kiitos!





Aluehallintovirasto