

ANVISNINGAR FÖR DEN SOM SÖKER FÖRETAGSSTÖD FÖR LANDSBYGGEN

2023–2027



NTM-centralen i Egentliga Finland

Landsbygdstjänster
Teamet för företagsstöd

landsbygd.fi



Medfinansieras av
Europeiska unionen

Grunder för hur företagsstöden inriktas

Företagsstöden för landsbygden är en del av Europeiska unionens gemensamma jordbrukspolitik. Hur stöden ska inriktas under EU:s finansieringsperiod 2023–2027 styrs av följande:

- [Lag om stödjande av landsbygdens utveckling \(1325/2022\)](#)
- [Statsrådets förordning om företagsstöd för landsbygden \(646/2023\)](#)
- [Finlands strategiska plan för den gemensamma jordbrukspolitiken \(på finska\)](#)
- [Egentliga Finlands regionala plan för utveckling av landsbygden](#)
- [Egentliga Finlands Leader-gruppers lokala strategier \(på finska\)](#)
- Samarbetsavtalet mellan NTM-centralen i Egentliga Finland och regionens Leader-grupper
- Statsbidragsreglerna

Företagsstöd beviljas efter prövning. Villkoren för beviljande av stöd har fastställts i den ovan nämnda lagen och förordningen.

Målet med företagsstöden för landsbygden är att främja företagens utveckling, sysselsättningen och företagens konkurrenskraft på landsbygdsområdena. Finansiering beviljas inom ramen för de tillgängliga anslagen till de åtgärder som bäst främjar målen i Finlands strategiska plan för den gemensamma jordbrukspolitiken, den regionala planen för utveckling av landsbygden eller de lokala strategierna.

De tillgängliga medlen har budgeterats per NTM-central och urvalsperiod. Stöden betalas ut på basis av en separat ansökan, då de för finansiering godkända åtgärderna har utförts och kostnaderna för dem har betalats.



Ansökan om stöd och urvalsperioder

Företagsstöd för landsbygden söks via [e-tjänsten Hyrrä](#).

Den elektroniska blanketten innehåller instruktioner för hur ansökan ska fyllas i. Beroende på vilket stöd som söks och hur omfattande projektet är behövs bilagor som affärsplan, en plan för ekonomins utveckling och andra dokument som behövs för att det ska gå att göra en bedömning av projektet.

Projektet kan kompletteras efter att ansökan har lämnats in. Finansiering kan inte beviljas, om projektet har påbörjats innan ansökan har lämnats in. På egen risk kan projektet ändå påbörjas efter att ansökan har lämnats in.

Stöd kan sökas året runt, men beslut fattas efter varje urvalsperiod. Urvalsperioderna är:

- 16.1–15.3
- 16.3–15.5
- 16.5–15.8
- 16.8–15.10
- 16.10–15.1

Företagets läge

Företagsstöd för landsbygden kan beviljas för företag som är belägna på landsbygdsområdet. NTM-centralen i Egentliga Finland och regionens Leader-grupper har tillsammans definierat landsbygdsområdet.

Karta över de centrumområden som inte ingår i landsbygdsområdet [Icke-stödberättigande område, Egentliga Finland \(arcgis.com\)](#).

Uppgifter om tätortsområden och klassificeringen stad-landsbygd finns i karttjänsten [ArcGIS - Taajama-alueet ja kaupunki-maaseutuluokitus](#).



Urvalskriterier för beviljande av företagsstöd

De inkomna ansökningarna poängsätts efter varje urvalsperiod.

Poängsättningsgrunder är:

1. Läge på landsbygdsområdet
2. Ekonomisk potential, betydande mervärde för den ekonomiska aktiviteten
3. Sysselsättningseffekter
4. Åtgärdens övergripande hållbarhet
5. Lämplighet (regionala och strategiska mål)
6. Genomförbarhet

Störst vikt läggs vid den ekonomiska potentialen.

Urvalskriterier: [Urvalskriterier - Livsmedelsverket](#)

Vid beviljandet av företagsstöd beaktas det redan existerande utbudet och konkurrenssituationen inom den bransch och det verksamhetsområde som ansökan gäller.

Beviljandet av stöd får inte snedvrida konkurrensen eller försvaga verksamheten för företag som redan finns i branschen. Därför beviljas företagsstöd för landsbygden i regel inte för sedvanlig installations- och entreprenadmässig verksamhet (företag inom VVSE-branschen, jord-, skogs, vatten- och husbyggnadsentreprenad), partihandel, import eller förmedlingsverksamhet. Också i fråga om förplägnadstjänster (restauranger, lunchserveringar, caféer), servicefirmor och välfärdstjänster (gym, idrottsplatser, fysioterapi, frisörsalonger osv.) prövas det eventuella företagsstödet inverkan på konkurrenssituationen.

Varje ansökan bedöms individuellt. Det är avgörande på vilket sätt det planerade projektet påverkar företagets och regionens livskraft som helhet. Stöd kan endast beviljas för projekt som har gällande myndighetstillstånd, t.ex. bygglov.



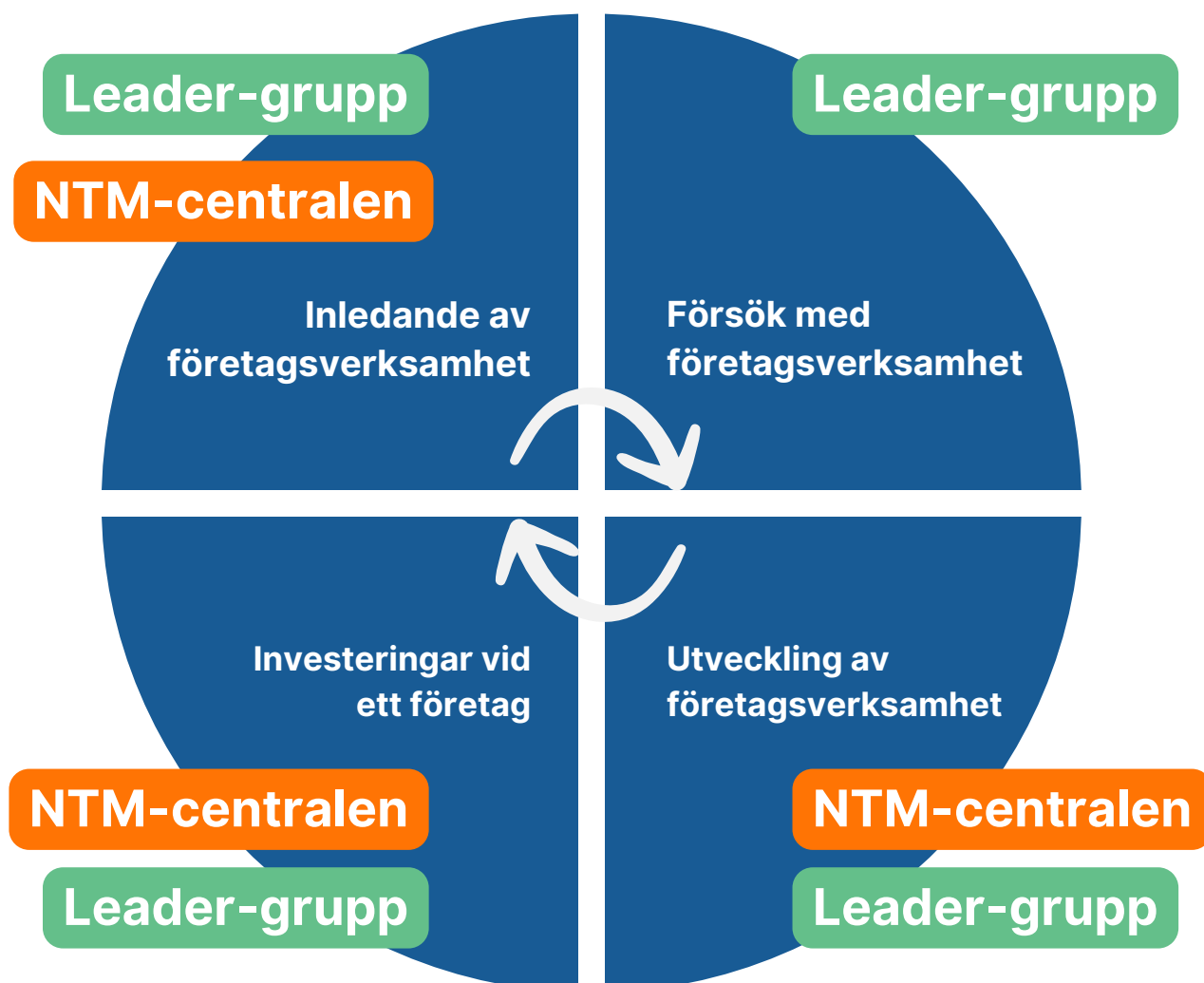
Medfinansieras av
Europeiska unionen

Företagsstöd kan användas på många sätt

Du kan söka stöd från Leader-gruppen på ditt område, om

- ditt företag sysselsätter färre än 5 människor
- värdet på den investering som du söker stöd för är mindre än 100 000 euro.

När stöd söks via en Leader-grupp kan stödtagaren vara ett företag eller en fysisk person som idkar företagsverksamhet på heltid eller deltid.



Stöd som beviljas av NTM-centralen

Stödtagare kan vara ett företag som bedriver företagsverksamhet på heltid.

Investeringsstöd

Investeringsstöd kan beviljas för materiella eller immateriella etablerings- eller utvidgningsinvesteringar vid företag som inleder verksamhet eller redan verksamma företag. Stödet riktas till expanderande och/eller utvecklingsorienterade små företag samt till gårdsbruk som inleder verksamhet utanför jordbruket. Stödet betalas utgående från godkända faktiska kostnader.

Investeringarna kan uppgå till 10 000 – 1,5 miljoner euro. Finansiering för investeringar vid företag inom energibranschen och företag som bedriver förädling och saluföring av jordbruksprodukter kan beviljas för kostnader på högst 2 miljoner euro.

Stödprocenten fastställs utgående från företagets storlek, läge och verksamheten som stödet söks för. Anskaffning av en byggnad eller nybyggnad förutsätter i regel åtminstone fem års varaktighet. För utredning av förutsättningarna för en investering kan stöd beviljas för högst 50 % av kostnaderna. Kostnader för en genomförbarhetsstudie är stödberättigande, även om den planerade investeringen inte skulle genomföras.

Stödnivåer för investeringsstöd	Glesbygd	Kärnlandsbygd	Övrigt landsbygdsområde
Mikroföretag	20* eller 30 %**	20 eller 25 %**	20 %
Små företag	20 eller 30 %	20 eller 25 %	20 %
Medelstora företag	25 %	20 %	15 %
Nya biogasanläggningar	50 %	50 %	50 %
Ny produktionsanläggning för förnybar energi (värme, el, trafikbränsle)	30 %	30 %	30 %
Utvidgning av/förbättring på en befintlig anläggning	20 %	20 %	20 %

* För mikroföretag i skärgården är stödet högst 40 %, om vägförbindelse saknas.

** En högre stödnivå är möjlig om stödet beviljas som de minimis-stöd eller om det är fråga om investeringsstöd som hänför sig till förädling och saluföring av jordbruksprodukter.



Stöd för utveckling av företagsverksamhet utanför jord- och skogsbruk

Ett företag eller en gård kan söka stöd för utveckling av tjänster, produkter eller metoder. Utvecklingsprojektet ska vara klart avskilt från den grundläggande affärsverksamheten. Stöd beviljas t.ex. för experttjänster, material och förnödenheter. Stödet betalas enligt de faktiska kostnaderna. De godtagbara kostnaderna kan vara 5 000–100 000 euro och stödet är högst 50 %.

Utvecklingsstöd för förädling och saluföring av jordbruksprodukter

Stödet är avsett för utveckling av företagets verksamhet och beviljas för kostnader för utvecklings- och experttjänster. Åtgärden administreras av tjänsteproducenten. Stödet betalas enligt de faktiska kostnaderna. De godtagbara kostnaderna är 5 000–100 000 euro och stödet är högst 50 %. Denna stödform kan också sökas av medelstora företag som förädlar eller saluför jordbruksprodukter.

Startstöd för gårdsbruksenheter

Stöd för etablering av företagsverksamhet kan beviljas jordbruk som eftersträvar tillväxt genom att inleda företagsverksamhet utanför jord- och skogsbruket. Stöd kan beviljas bl.a. för anskaffning av utbildnings- och coachningstjänster samt andra experttjänster. Startstödet beviljas i form av standardiserade engångsersättningar på 5 000 eller 10 000 euro.



Att beakta i fråga om olika branscher

Ett villkor för de företagsstöd som NTM-centralen beviljar är att företagsverksamheten idkas på heltid eller att avsikten med verksamheten är företagsverksamhet på heltid. Verksamhet som räknas som fritidsaktiviteter understöds inte. Målet ska vara att affärsverksamheten växer och utvecklas med hjälp av finansieringen. T.ex. inom turisttjänster är det viktigare att det uppstår nya tjänster och arbetstillfällen än att det uppstår helt nya företag som erbjuder inkvartering. Stöd beviljas inte till företag som idkar långvarig uthyrningsverksamhet.

Hästavel och -uppfödning omfattas av systemet med strukturstöd till jordbruket och t.ex. ridstall som yrkesmässig serviceverksamhet omfattas av systemet med företagsstöd.

Verksamhet inom social- och hälsovårdsbranschen kan inte finansieras, om sökandens verksamhet grundar sig på utläggning av offentliga tjänster. En social- och hälsovårdstjänst som kompletterar eller moderniserar den offentliga servicen kan berättiga till finansiering, om den som betalar för tjänsten är en privat instans eller privatperson.

Företagsstöd beviljas inte för investeringar inom detaljhandel eller import.

Följande investeringar finansieras inte heller:

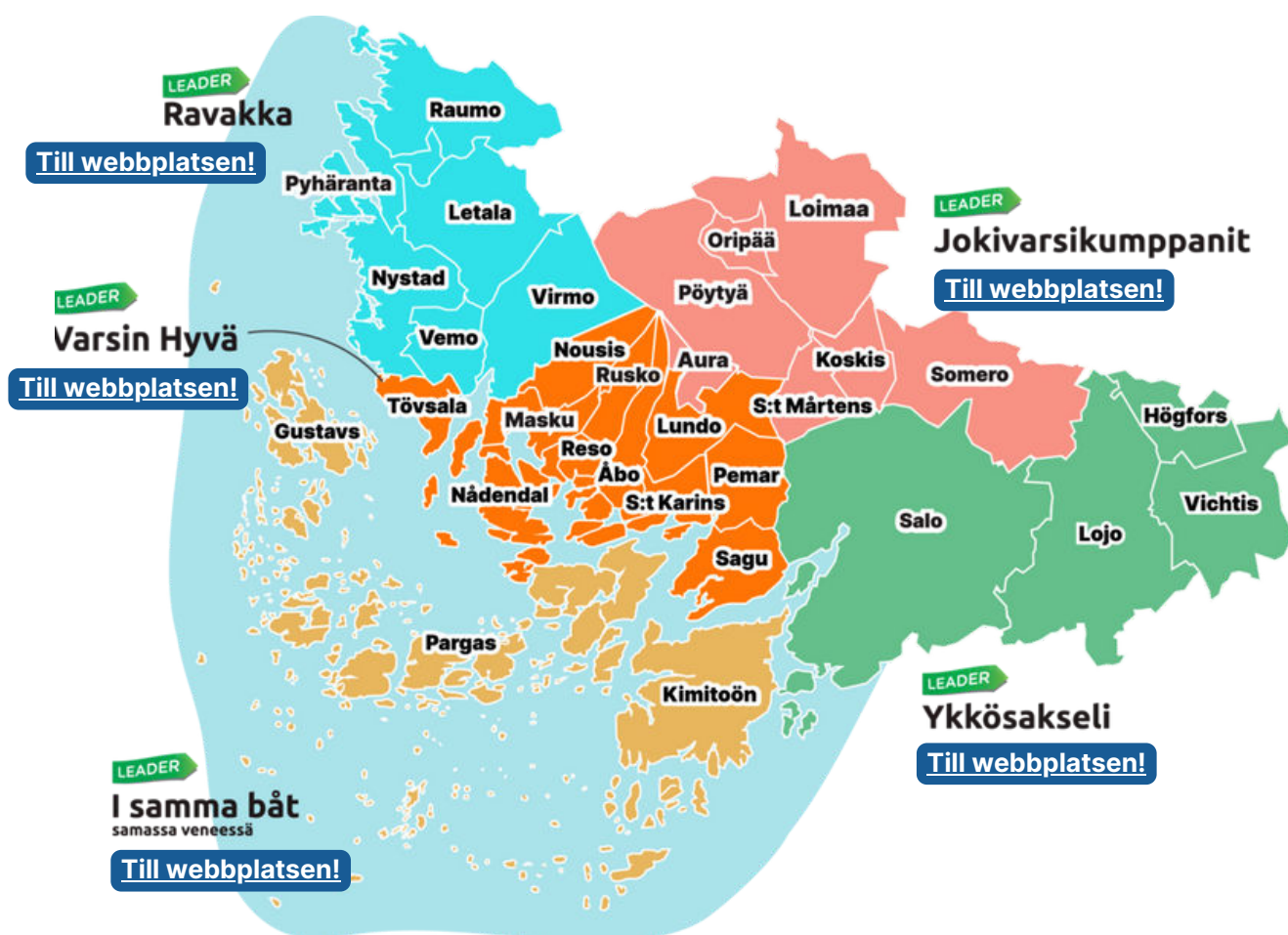
- anskaffning av djur
- anskaffning av en traktor eller någon annan maskin eller anordning som är avsedd för primärproduktion inom jordbruket
- investeringar inom trafikbranschen
- anskaffning av en mångfunktionell avverkningsmaskin eller en lastbärande skogstraktor samt anskaffning av någon annan motsvarande maskin eller anordning
- ersättande av en maskin eller anordning som är i bruk med en ny, förutom när företagsverksamheten utvidgas avsevärt eller företagets teknologiska nivå märkbart förbättras eller det tas i bruk tekniker som leder till en högre miljöskyddsnivå
- investeringar i anknytning till produktion av torv som är avsedd för energianvändning
- förvärv av aktier eller andelar i ett annat företag eller förvärv av ett annat företags affärsverksamhet; stöd kan dock beviljas för förvärv av sådana aktier i ett fastighetsaktiebolag som ger rätt till besittning av en lokal som används i företagsverksamhet som enligt lagen om utvecklingsstöd är stödberättigande
- investering vars syfte endast är uthyrning av lokaler
- anskaffning av en fastighet eller byggnader hos offentligt samfund, om inte objektets värde har fastställts på marknadsvillkor av en utomstående expert och anskaffningen görs på marknadsvillkor
- produktiva investeringar i förnybar energi med en total effekt på över två megawatt
- sol- och vindkraftverk
- lastmaskiner vid maskinentreprenad
- underhålls- och förvaringsutrymmen för företagets egna maskiner.



Företagsstöd som söks via Leader-grupperna

- Investeringar, företag med högst 5 årsverken
- Etablering av ny företagsverksamhet
- Etablering av företagsverksamhet med hjälp av ägarbyte
- Etablering av företagsverksamhet på deltid
- Etablering av företagsverksamhet på heltid
- Försök med primär jordbruksproduktion
- Utveckling av företagsverksamhet
- Stöd för energiinvesteringar (till företag som drivs på heltid på glesbygden och kärnlandsbygden).

Mer information om de former av företagsstöd som söks via Leader-grupperna och anvisningar för hur du ansöker om stöden får du direkt av Leader-gruppen på ditt eget område.



En sammanställning av strategierna, urvalsperioderna, finansieringsramarna och kontaktuppgifterna för Leader-grupperna i Egentliga Finland finns också på adressen maaseutu.fi/egentliga-finland.



Medfinansieras av
Europeiska unionen

Ytterligare information

NTM-centralen i Egentliga Finland Landsbygdstjänster

Ledande företagsexpert:

- Hilikka Halla, 0295 022 085

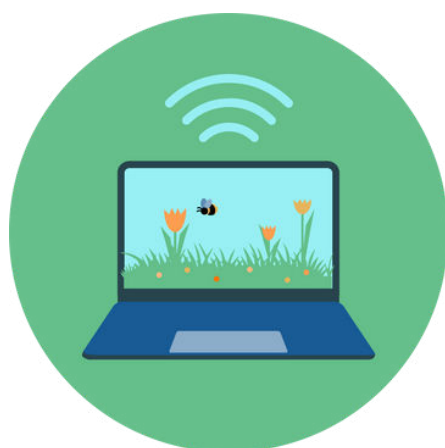
Företagsexperter:

- Mia Vienne, 0295 022 756
- Sirkka Rantala, 0295 022 742
- Anders Bäckman, också energiärenden, 0295 022 093

e-post: fornamn.efternamn@ntm-centralen.fi

Ytterligare information om företagsstöden för landsbygden på webben:

- maaseutu.fi/sv/for-foretagare/
- [Företagsstöd för landsbygden - Livsmedelsverket](#)



Medfinansieras av
Europeiska unionen