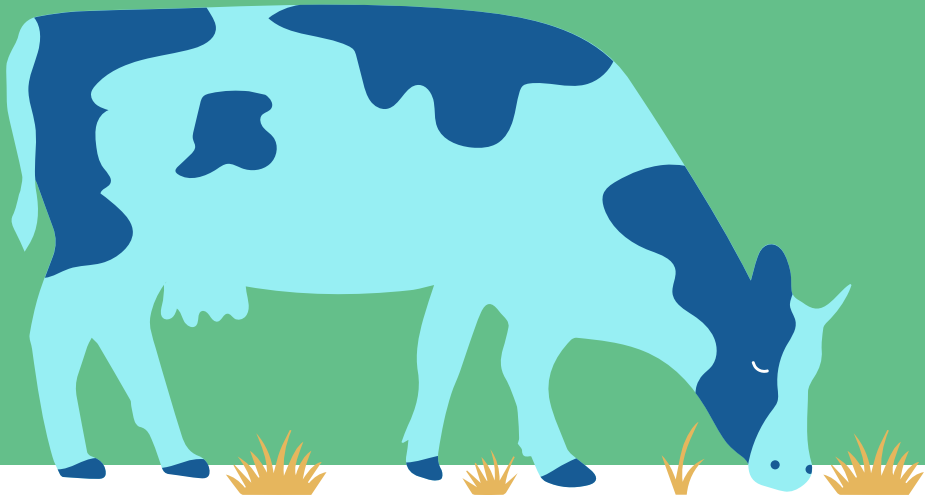


Maatalouden investointitukien maksujen hakeminen kaudella 2023-2027



Elinkeino-, liikenne- ja
ympäristökeskus



Euroopan unionin
osarahoittama

Investointituen maksun hakeminen

- Hae maksua tai lainan nostolupaa [Hyrrä-asiointipalvelussa](#)
- Vain sähköinen haku
- Ohjeita Ruokaviraston sivuilla:
[Maatalouden investointituet](#)
- Ohjeita hakemuksen täyttämiseen voi kysyä myös ELY-keskuksesta

Investointituen maksun hakeminen

- Tuki maksetaan toteutuneiden tukikelpoisten kustannusten tai toteutuksen osoittamien dokumenttien perusteella
- Tutustu huolellisesti **tukipäätökseen ja sen ehtoihin**
- Enintään 5 maksuerää / 5 lainan nostolupaa
- Loppumaksu / viimeinen lainaerä oltava vähintään 20 % tuen määrästä
- Viimeisen maksuerän haku viimeistään 2 kk kuluttua toimenpiteen toteutusajan jälkeen
- Investoinnin on oltava valmis ja tukipäätöksen mukainen ennen viimeisen maksuerän hakemista

Kustannusperusteinen tai yksikkökustannuksiin perustuva tuki

- Hakemukseen liitetään **kustannusten koontiluettelo** (lomake 3331) tai muut vastaavat dokumentit, joista voidaan todeta kustannusten hyväksyttävyyys
- Kustannukset ilmoitetaan **ilman arvonlisäveroa** mikäli arvonlisävero saadaan palautuksena takaisin
- Voit ilmoittaa myös kohtuulliset määrät tuensaajan tekemää **omaa työtä** (lomake 3506) sekä **oman puutavaran ja maa-ainesten käyttöä** (lomake 3322L). Lomakkeet löytyvät Ruokaviraston sivuilta.

Tuotosperusteinen tuki, vakioyksikkökustannukset

- Liitä hakemukseen **selvitys investoinnin valmiusasteesta** (lomake 3508) ja/tai mahdollisesti muita toteutuksen osoittavia dokumentteja
- Salaojitukset: liitteeksi **salaojituksen valmistumispöytäkirja** (lomake 509)
- Joidenkin hankkeiden osalta toteutus voi olla helpoin osoittaa **ostodokumenteilla**

Maksuhakemuksen muut liitteet

- Rakennusinvestointien osalta viimeiseen maksuerään liitetään rakennusvalvonnan **loppukatselmuspöytäkirja**
- Aurinkosähköjärjestelmä: **käyttöönottotarkastuspöytäkirja**, josta selviää voimalan nimellisteho. Isoissa (yli 35 A pääsulake) kohteissa tulee suorittaa varmennustarkastus, ja tästä toimitetaan **varmennustodistus**. Lisäksi valokuvia valmiiksi asennetuista aurinkopaneeleista (mahdollisella paikkatiedolla varustettuna).
- Muista allekirjoitukset kaikkiin liitteisiin!
- Valokuvat suositeltavia

Tiedotuskyltti ja tarkastuskäynnit

- Jos **julkisen tuen kokonaismäärä yli 50 000 €**, hankkeen toteuttamisen ajaksi on sijoitettava toimea ja sille saatavaa EU-tukea esittelevä A4-kokoinen tiedotuskyltti näkyvälle paikalle.
- Kyltin tulee olla paikallaan vähintään hankkeen toteuttamisen ajan.
- Jos julkisen tuen kokonaismäärä ylittää 500 000 euroa: pysyvä kyltti (paikallaan pitäminen väh. 5 vuotta viimeisen maksun maksamisesta tai korkotukilainan nostosta)
- Saat kyltin ELY-keskukselta
- ELY-keskus suorittaa loppumaksun yhteydessä tuettuihin toimiin **tarkastuskäyntejä**. Tässä yhteydessä tarkastetaan, että tiedotuskyltti on paikallaan. Mikäli näin ei ole, viimeistä maksuerää pienennetään.

Nuoren viljelijän aloitustuki ja korkotukilaina

- Aloitustuen ensimmäisen erän maksaminen:
 - Tuensaaja tekee maksuhakemuksen itse Hyrrässä
 - Vain sähköinen haku
 - Avustusosuus maksetaan **kahtena samansuuruisena eränä**
 - Ensimmäisen erän maksuhakemukseen liitettävä dokumentti, jonka avulla voidaan todeta, että **tilanpito on aloitettu** (esim. kauppakirja)

Nuoren viljelijän aloitustuki ja korkotukilaina

- Aloitustuen toisen erän maksaminen:
 - Toisen erän maksua haettava viimeistään **3 vuoden kuluttua tukipäätöksestä**
 - Liitteenä oltava dokumentit, joiden avulla voidaan todeta **liiketoimintasuunnitelman toteuttaminen/kehittämistoimet**

Nuoren viljelijän aloitustuki ja korkotukilaina

- Lainan nostolupa
 - Haetaan **erillisellä hakemuksella** Hyrrässä
 - Liitettävä dokumentti, jonka avulla voidaan todeta, että tilanpito on aloitettu (esim. kauppakirja)
 - Kiinteän omaisuuden hankintaan myönnetyssä lainassa ELY-keskukseen tulee toimittaa tosite kauppahinnan maksusta kuukauden kuluessa nostoluvan myöntämisestä

Tukikelvottomat kustannukset

- Tarkista, ettei maksuhakemuksella ole investointiin kuulumattomia tai tukikelvottomia kustannuksia
- Tukikelvottomat kustannukset voivat aiheuttaa vähennyksen maksettavaan avustukseen
- Lista tukikelvottomista kustannuksista löytyy tukipäätöksestä ja Ruokaviraston sivuilta
- Esimerkkejä
 - Käytetyt koneet ja laitteet, traktorit ja pienkuormaajat, työkalut
 - Viranomaisluvut
 - Oma kuljetus

Tärkeää

- Maksamisen edellytyksenä on, että **tuen ehtoja on noudatettu** → lukekaa tukipäätökset huolellisesti
- Mikäli hankkeeseen tulee **muutoksia**, tulee olla yhteydessä ELY-keskukseen
- Maksuhakemuksen jättämisen jälkeen tulee tieto arvioidusta käsittelyajasta. Käsittelyaikaan voi vaikuttaa itse täyttämällä hakemus huolellisesti (kaikki tarvittavat tiedot ja liitteet hakemukselle)

Lait ja asetukset

- Laki maatalouden rakennetuista: 1476/2007
- Valtioneuvoston asetus maatalouden rakennetuesta: 265/2023
- Valtioneuvoston asetus maatalon investointituen kohdentamisesta: 266/2023

Yhteystiedot

Maksatusasiantuntijat

Eija Nopanen, puh. 0295 029 009, eija.nopanen@ely-keskus.fi

Johanna Kauppinen, puh. 0295 029 107, johanna.kauppinen@ely-keskus.fi

(virkavapaalla 12.3.2024 asti)