

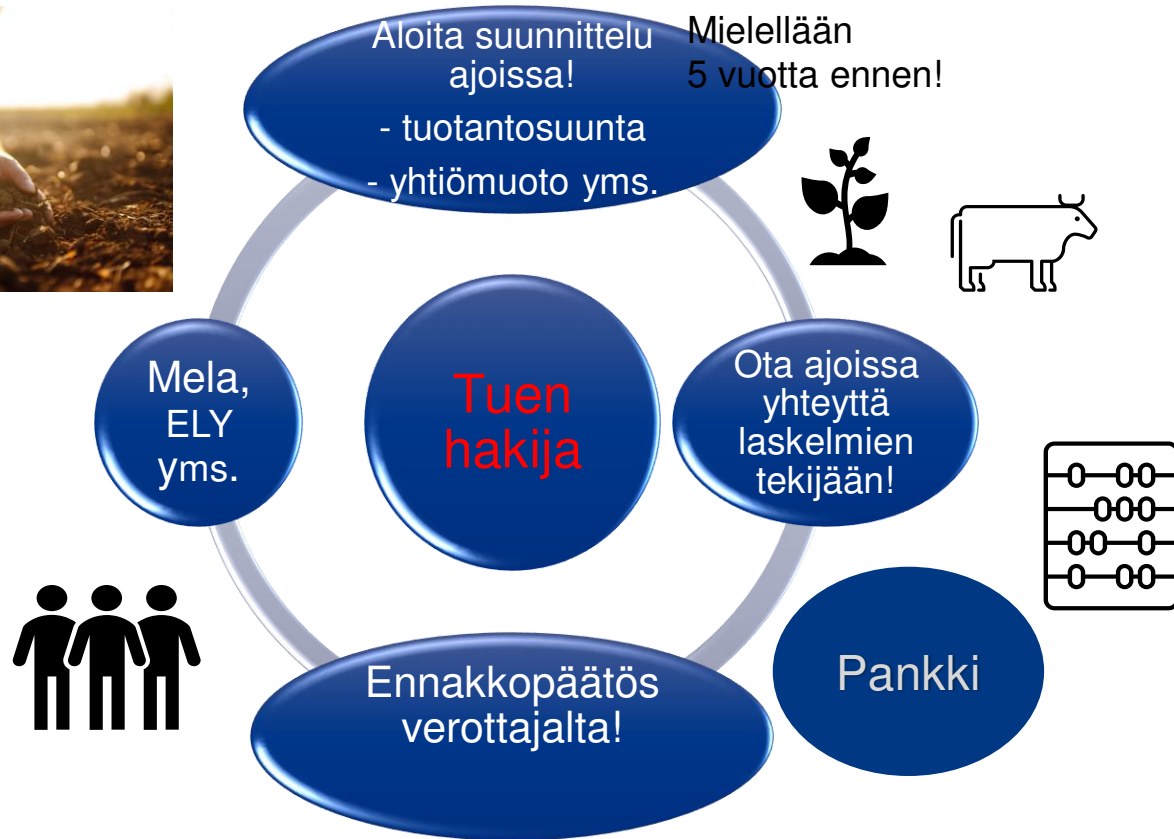


Elinkeino-, liikenne- ja
ympäristökeskus

Nuoren viljelijän aloitustuki

Ulla Torppa
12.01.2024

Huomioitavaa spv:tä suunniteltaessa!



Tuen saaja

Luonnollinen henkilö

- Tuen hakija vähintään 18 ja enintään 40 vuotta
- Ryhtyy päävastuullisena maatalousyrittäjänä harjoittamaan maataloutta ensimmäistä kertaa
 - yhdelle luonnolliselle henkilölle
 - useammalle luonnolliselle henkilölle

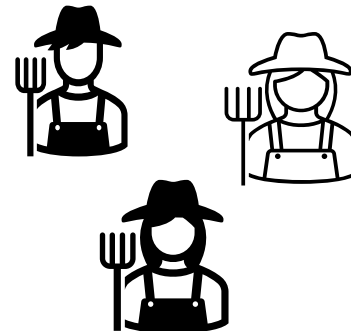


Yhteisö (esim. oy)

- Yhteisö, joka ensimmäistä kertaa ryhtyy harjoittamaan maataloutta, tai luonnollinen henkilö joka hankkii yrityksestä määräysvallan

Tuen saamisen yleisiä edellytyksiä

- Myönnettäessä aloitustukea useammalle kuin yhdelle luonnolliselle henkilölle, kunkin hakijan osuutta vastaavan osan maatilasta tulee yksinään täyttää yrittäjätuloa koskeva edellytys.
- Jos tukea myönnetään eräistä maaseudun kehittämisen korvauksista annetun lain (1333/2022) 2 §:n 3 kohdassa tarkoitetuille puolisoille yhteisesti, riittää, että puolisoiden yrittäjätulo yhdessä täyttää yrittäjätuloa koskevan edellytyksen → yksi aloitustuki



Tuen saamisen yleisiä edellytyksiä

- Jos hakija on saanut aiemmin hallintaansa maatilan tai maatilan osan, jolla hakija on saavuttanut tai voinut saavuttaa päävastuullisena yrittäjänä perusteella vähintään 12 000 € yrittäjätulon → tilanpito aloitettu → ei aloitustukea
- Jos hakija on luonnollinen henkilö, aloitustukea **ei** voida myöntää, jos henkilö on saanut aloitustukea aikaisemmin
- Jos hakija on yhteisö, tukea ei myönnetä, jos yhteisön **määräysvaltaa** käyttävälle osakkaalle tai jäsenelle on jo aikaisemmin myönnetty aloitustukea
- Tukipäätöksen mukainen oikeus tukeen voidaan siirtää tuen kohteena olevaa toimintaa jatkamaan perustetulle yhteisölle, jossa tuen saanut luonnollinen henkilö käyttää määräysvaltaa.

Ammattitaito

- tuen myöntämisen edellytyksenä olevana riittävänä ammattitaitona pidetään tuen kohteena olevan yritystoiminnan harjoittamisen kannalta tarkoituksenmukaista vähintään **toisen asteen luonnonvara-alan tutkintoa**

tai

vähintään kolmen vuoden käytännön kokemusta maataloudesta ja sen lisäksi hankittua tuen kohteena olevan yritystoiminnan harjoittamisen kannalta tarkoituksenmukaista koulutusta, jonka laajuus vastaa vähintään 20 opintoviikon, 30 opintopisteen tai niitä vastaavan osaamispistemäärän laajuista koulutusta, josta vähintään 10 opintoviikkoa, 15 opintopistettä tai niitä vastaavan osaamispistemäärän verran on talousopintoja

Ammattitaito

- Jos aloitustukea hakee kaksi tai useampi luonnollinen henkilö yhdessä, ammattitaitoa koskevan edellytyksen katsotaan täyttyvän, jos jokaisella hakijalla on edellä tarkoitettu käytännön kokemus ja vähintään puolella hakijoista on em. koulutus.
- **Jos ammattitaitovaatimus ei hakuhetkellä täyty, tuen myöntämisen edellytyksenä on, että hakija sitoutuu täyttämään ammattitaitovaatimuksen 36 kuukauden kuluessa tuen myöntämisestä.**



Tuen määrä

Yrittäjätulo maataloudesta on viimeistään tuen myöntämivuotta seuraavana kolmantena kalenterivuotena vähintään:

- 25 000 euroa (ilman aloitusavustusta)
 - **40.000 € avustus** ja enintään 40000 euron korkotuki + varainsiirtoverovapaus
 - **Korkotukilaina** max. 250 000 euroa /(80 % kustannuksista)
- 15 000 euroa (ilman aloitusavustusta)
 - **10 000 € avustus** ja enintään 20 000 euron korkotuki + varainsiirtoverovapaus
 - **Korkotukilaina** max. 170 000 euroa /(80 % kustannuksista)

- Valtion takaus



Aloitustuen hakeminen

- Aloitustukea voi hakea jatkuvasti; päätökset tehdään kuitenkin tukijaksoittain
- Hakemus tehdään yleensä kauppakirjan, saantokirjan tai vuokrasopimuksen luonnoksen perusteella, ennen tilanpidon aloittamista
 - Aloitustukea voi hakea myös jälkikäteen 24 kk sisällä tilanpidon aloittamisesta. Kuitenkin muistettava, että hakemus on tultava vireille ennen kuin täyttää 41 vuotta.
- Haetaan sähköisesti Hyrrässä, pankkitunnukset riittävät hakemuksen tekoon
 - Aloitustukea haetaan henkilötunnuksella
 - LIITTEET mukaan PDF-tiedostona



Hakemuksen liitteet

1. Jäljennös kauppakirjan, vuokrasopimuksen tai muun vastaavan saantoasiakirjan **luonnoksesta**
2. Liiketoimintasuunnitelma. Lnro 3430
3. Lainamuotoista tukea haettaessa on aina pyydettävä pankista luottolupaus kyseisen luoton myöntämisestä Lnro 3311
4. **Yhtymäsopimus**, josta selviää, että jatkajalla on päätösvastuu (esim. vaiheittainen spv)

Hakemuksen liitteet

5. Verotustiedot mm.

- Hakijan ja luopujan maatalouden veroilmoitus
- Hakijan verotuspäätös

6. Koulutodistukset sekä työkokemuksesta sanallinen selvitys ja yritystoiminnan kannalta merkitykselliset työtodistukset

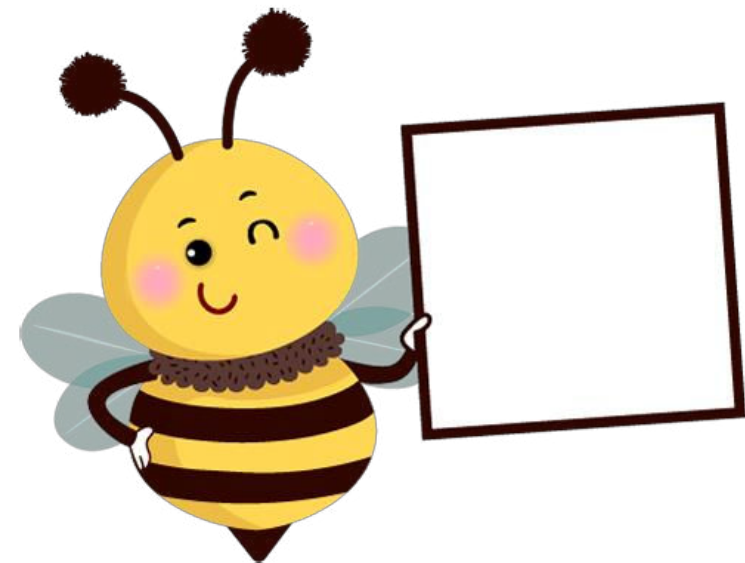
7. Jäljennökset tarjouksista, jotka liittyvät vuoden sisällä tukipäätöksestä hankittaviin koneisiin, laitteisiin ja eläimiin, tai muu selvitys hankittavasta irtaimistosta.



Hakemuksen liitteet

8. Jos hakijana on yhteisö, on hakemukseen lisäksi liitettävä:

- tuloslaskelma ja tase;
- tuen hakijan kaupparekisteriote ja oikeushenkilön osalta yhteisön säännöt, jos hakija on kaupparekisteriin merkitty yritys;
- muun yksityisen tai julkisen yhteisön osalta selvitys nimenkirjoitusoikeudesta



Hakemuksen liitteet

Lisäksi tarvittaessa:

- jäljennös verolomakkeista, joilla hakija on ilmoittanut elinkeinotulonsa verottajalle hakemuksen vireille tuloa edeltäneenä vuotena.
- luotettava selvitys tulojen muutoksista, jos ne ovat olennaisesti muuttuneet tai tulevat muuttumaan toimitetun verotuksen mukaisista tuloista. Jos mainitut muutokset perustuvat muutokseen työ- ja virkasuhteessa, on siitä toimitettava työnantajan todistus.
- Mikäli hakijalla hallinnassa peltoa ennen tilanpidon aloittamista, hakemukseen vuokrasopimus tms. josta selviää, että hakija ei ole toiminut maatalousyrittäjänä

Hyväksyttävät kustannukset

- Korkotukilaina
 - 1) yhden tai useamman maatilan tai maatilan osan hankintahinta;
 - 2) hakijan omistukseen jäävää maatilaa koskeva, osituksesta ja perinnönjaosta johtuva maatilan tai sen osan lunastushinta;
 - 3) hakijan omistukseen osituksessa jäävästä maatilasta johtuva tasinko;
 - 4) hakijalle testamentatusta maatilasta tai sen osasta johtuva lakiosan täydennyksen suorittaminen;
 - 5) maatilan hankinnan yhteydessä hankittujen tai yhden vuoden kuluessa tukipäätöksestä hankittavien maatalouskoneiden tai -laitteiden hankintahinta tilan tuotannossa, jota nuori viljelijä ryhtyy harjoittamaan;

Hyväksyttävät kustannukset, korkotukilaina

6) maatalan hankinnan yhteydessä hankittujen tai yhden vuoden kuluessa tukipäätöksestä hankittavien tuotantoeläinten hankintahinta

- Hyväksyttäviin kustannuksiin luetaan vastike hankitun omaisuuden arvosta maa- tai metsätalouteen käytettynä sekä maatalan asuinrakennus.
- Korkotukea ei myönnetä sellaiseen osaan hankinnan kustannuksista, johon kohdistuu tilanpidon aloittamisen yhteydessä siirrettävään tuettuun lainaan liittyvä korkotuki tai -etuus, jota ei ole käytetty loppuun.

Valtiontakaus

- Aloitustukeen sisältyvälle lainalle voidaan myöntää valtiontakaus.
- Valtiontakauksen enimmäismäärä aloitustukena voi olla 800 000 euroa. Valtiontakaus voi koskea enintään 80 prosenttia takauksen kohteena olevan lainan määrästä koko laina-aikana.
- Toiminnassa ei saa olla merkittäviä rahoitukseen liittyviä riskejä.
- Valtiontakaus voi ainoastaan erityisestä syystä olla suurempi kuin 30 prosenttia toimenpiteen kokonaisrahoituksesta.

Valtiontakaus

- Valtiontakaukselle asetettava vastavakuus voi olla kiinteistö- tai yrityskiinnitys. Yhteisömuotoiselta yritykseltä elinkeino- liikenne- ja ympäristökeskus voi edellyttää myös henkilötakausta yhteisön osakkailta ja jäseniltä.
- Valtiontakausta myönnettäessä peritään lainan saajalta luottolaitoksen välityksellä valtiolle kertamaksu, jonka suuruus on 0,75 prosenttia takauksen määrästä, kuitenkin enintään 200 euroa. Lisäksi takauksesta peritään lainan saajalta puolivuositain jälkikäteen maksu, jonka suuruus on 0,75 prosenttia takauksen kulloinkin jäljellä olevasta määrästä.

Liiketoimintasuunnitelma

Liiketoimintasuunnitelmaan tulee sisältyä seuraavat tiedot:

1. tuen hakijaa ja tilan hallintaa koskevat tiedot
2. tuen hakijan ammattitaito
3. tilan nykyisten resurssien tarkastelu
4. tilan kehittämistoimenpiteet
5. talouslaskelmat ja niiden perustelut
6. tuen hakijan mielipide; mitkä seikat puoltavat valinnassa menestymiseen



Liiketoimintasuunnitelma

- Kohdassa 1. ja 2. keskitytään tuen hakijaa koskevien edellytysten täyttymiseen.
- Tilan alkutilanteen tarkastelussa läpikäydään maatilaa, sen nykyistä tuotantoa ja tilan tuotantoresursseja koskevat tiedot.
- Tilan kehittämistoimenpiteissä
 1. Tavoitteet (aikaan ja määrään sidottuna)
 2. Konkreettiset kehittämistoimenpiteet (sisältäen tuettavan toimenpiteen) eli kuinka tavoitteet aiotaan saavuttaa

Jos kehittämistoimenpiteitä ei ole selvitetty, tukea ei voida myöntää

Liiketoimintasuunnitelma

- Liiketoimintasuunnitelma vaaditaan kaikilta, oltava keskenään vertailukelpoisia, aina esitettävä tuen myöntämisen edellytyksiä koskevat tiedot (oikeat ja riittävät).
- **Liiketoimintasuunnitelma on hakijalle sitova ja tulee toteuttaa ”moitteettomasti”.**
 - Toimet, jotka olennaisesti vaikuttavat tuen myöntöperusteisiin ja myöntöedellytysten täyttymiseen, on toteutettava → Jos ei, seuraa takaisinperintä!
- **Kaikissa liiketoimintasuunnitelmissa on löydyttävä tavoitteet, esim. pelkkä SPV:n tekeminen ei riitä tavoitteeksi!**
- Saavutettava liiketoimintasuunnitelmassa laskettu yrittäjätulo



Liiketoimintasuunnitelma

- Tuen saajan on tarvittaessa esitettävä liiketoimintasuunnitelmaan sisältyvien tavoitteiden ja toimenpiteiden toteutumista koskevat selvitykset ELY-keskukselle; mm. selvitys investointien toteuttamisesta, koulutusvaatimuksen täyttämisestä jne.



Liiketoimintasuunnitelmaan voi käyttää Neuvoa



Maatilan tuotanto-olosuhteet

- Tuen myöntämisen edellytyksenä on, että tuen kohteena olevalla maatilalla noudatetaan sellaisia asianomaista tuotannonalaa koskevia pakollisia vaatimuksia, jotka perustuvat ympäristöä, hygieniaa ja eläinten hyvinvointia koskevaan Euroopan unionin ja kansalliseen lainsäädäntöön.
- Edellä tarkoitettujen vaatimusten täyttyminen voidaan todeta viranomaisten suorittamien tarkastusten tai valvontojen perusteella, viranomaisten päätösten perusteella, hakijan esittämän selvityksen perusteella tai maatilakäynnin perusteella.

Valintakriteerit

- Tilan yritystoiminnan taloudelliset edellytykset :
 - kannattavuus, maksuvalmius, vakavaraisuus
- Tilan tuotantoedellytykset :
 - tuotannon kannalta oleelliset rakennukset, koneet, pellot jne
- Tilan kehittämistoimet ja toiminnan kestävyys



Aloitustuen (avustus) maksaminen

- Aloitustuen avustusosuus maksetaan kahtena saman suuruisena eränä.
- **Hakija hakee maksatusta!**
- **Avustuksen toisen erän maksamisen edellytyksenä on liiketoimintasuunnitelman toteuttaminen.**
- Toinen erä on haettava viimeistään 3 v kuluttua tukipäätöksen tekemisestä. (muutos 3 v 6 kk tod.näk. tulossa)

Aloitustukeen liittyvän lainan nostaminen

- Elinkeino-, liikenne- ja ympäristökeskus myöntää luvan korkotuetun lainan tai sen erän nostamiseksi.
 - Nostolupaa haetaan Hyrrä- järjestelmällä.
 - Jos nuoren viljelijän aloitustuki on myönnetty ennen tilanpidon aloittamista:
 - Liitteeksi selvitys tilanpidon aloittamisesta (saantokirja tai kirjallinen vuokrasopimus)
 - Jos kauppahinta maksetaan saantokirjan allekirjoittamisen jälkeen, tuen saajan on toimitettava tositejäljennös kauppahinnan maksusta ELY-keskukselle kuukauden kuluessa nostoluvan myöntämisestä.
 - Irtaimiston hankintaan myönnetyn lainan tai lainanosan nostolupa edellyttää syntyneiden kustannusten esittämistä ELY-keskukselle (tositejäljennös)

Varainsiirtoverovapaus

- Tuensaajan ei tarvitse maksaa varainsiirtoveroa, kun hänelle myönnetään korkotukilainaa kiinteistön ostoon.
- ELY-keskus kirjoittaa hakemuksesta varainsiirtoverovapaustodistuksen.



Huom!

- Tuen saajan on viivytyksettä ilmoitettava ELY-keskukselle sellaisista asemaansa, toimintaansa tai tuettavaa toimenpidettä koskevista muutoksista, joilla voi olla vaikutusta tuen maksamisen edellytyksiin tai jotka voivat johtaa tuen takaisinperintään
- Tuen kohteena olevaa yritystoimintaa ei saa lopettaa eikä olennaisesti supistaa ennen kuin **viisi vuotta on kulunut tuen viimeisen erän maksamisesta tai nostamisesta.**



Hakuaiika

- Aloitustukea ja investointitukea saa hakea jatkuvasti. Hakemukset ratkaistaan tukijaksoittain, jotka ovat:
 - 1) 16 päivästä lokakuuta 15 päivään tammikuuta;
 - 2) 16 päivästä tammikuuta 15 päivään maaliskuuta;
 - 3) 16 päivästä maaliskuuta 15 päivään elokuuta;
 - 4) 16 päivästä elokuuta 15 päivään lokakuuta.

Pohjanmaan ELY-keskus,
Ulla Torppa, 0295 028 637





Kiitos!

Lisätietoa:
<https://www.ruokavirasto.fi/tuet/maatalous/nuoren-viljelijan-tuet/nuoren-viljelijan-aloitustuki/>