



# Maaseudun yleishyödylliset ympäristö- ja ilmastoinvestoinnit

Hankeklubi 22.2.2024

# Yleistä

- Tuetaan ympäristönhoitoa ja ilmastotoimia sekä edistetään unionin ympäristö- ja ilmastotavoitteita
- Ei tueta ympäristölle ja/tai ilmastolle vahingollisia investointeja
- ELY-keskus rahoittaa investointihankkeita ainoastaan teemahakujen kautta
- ELY-keskus ja Leader-ryhmät rahoittavat vain strategioittensa mukaisia investointihankkeita
- ELY-keskus ja Leader-ryhmät yhteensovittavat hankkeet, jotta rahoituksen päällekkäisyydeltä vältetään



# Investointihankkeet

1. Yleishyödylliset ympäristöinvestoinnit ja investoinnit maaseudun toimintaympäristön kehittämiseksi
  - 1.1. Investoinnit ilmastonmuutoksen hillitsemiseen ja sopeutumiseen
  - 1.2. Investoinnit luonnonvarojen kestävään hoitoon
  - 1.3. Investoinnit luonnon monimuotoisuuden edistämiseksi

## 1.1. Investoinnit ilmastonmuutoksen hillitsemiseen ja sopeutumiseen

- Ilmastoneutraalius tavoitteena
- Toimenpiteessä voidaan
  - edistää ilmastoratkaisuihin liittyvien uusien innovaatioiden tarvitsemien koneiden ja laitteiden yhteiskäyttöä,
  - hankkia laitteita yhteiseen käyttöön sekä
  - tukea jakamis- ja kiertotaloutta edistäviä investointeja.



## 1.2. Investoinnit luonnonvarojen kestävään hoitoon (1/2)

### Hankkeilla

- Edistetään ja parannetaan vesiensuojelun tilannetta
- Vahvistetaan yhteistyötä ja verkostoitumista
- Kehitetään ja pilotoidaan uusia menetelmiä, työkaluja ja toimintatapoja pienten vesialueiden, rakennettujen vesiensuojelukosteikkojen ja muiden alueiden ja maaperän hoidossa ja kunnostamisessa.
- Tukea voidaan myöntää investointeihin, jotka edistävät luonnonvarojen kestävää hoitoa ja käyttöä ja tuovat lisäarvoa toimintaympäristössä.
- Yleishyödyllisenä tuettu kohde ei saa olla pelkästään yhden tai muutaman yrittäjän käytössä.



## 1.2. Investoinnit luonnonvarojen kestävään hoitoon (2/2)

- Vesienhoidossa voidaan myöntää avustuksia kalustoon mm.
  - Rysät
  - Nuotat
  - Niittokalusto (sis. vene, perämoottori, traileri)
- Tuen kohteena ovat ensisijaisesti hankkeet, joissa järven ekologinen tila on tyydyttävä tai hyvä, mutta riskissä heikentyä (lisätietoa [vesi.fi](http://vesi.fi))



## 1.3. Investoinnit luonnon monimuotoisuuden edistämiseksi (1/2)

Hankkeilla luodaan ja parannetaan

- Maaseudun maisemanhoitoa
- Kylämaisemien ja luonnon monimuotoisuutta
- Ekosysteemipalveluja; ekosysteemipalveluilla tarkoitetaan luonnon tarjoamia palveluita ja tuotteita, jotka ovat tärkeitä ihmisen hyvinvoinnille
- Tuettavat kohteet lisäävät maaseutualueen vetovoimaa ja virkistyskäyttömahdollisuuksia



### 1.3. Investoinnit luonnon monimuotoisuuden edistämiseksi (2/2)

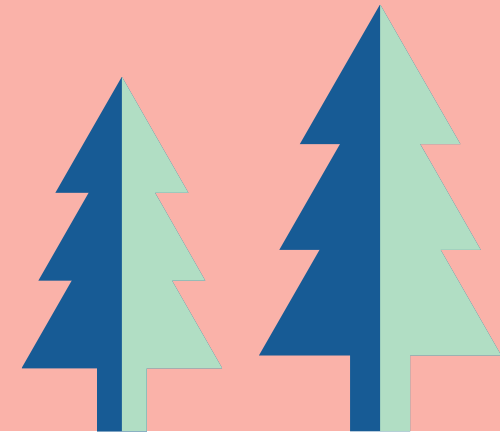
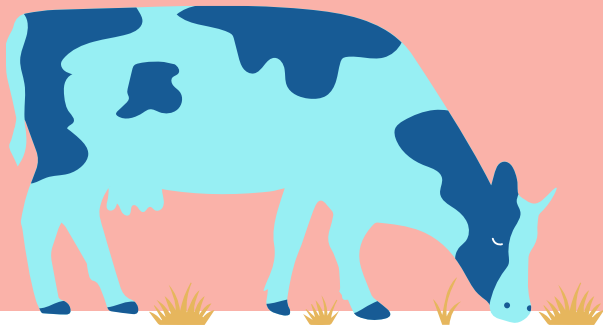
- Rahoitusta voidaan myöntää esimerkiksi vieraslajien torjuntaan tarvittavan kaluston hankintaan, kun kalusto tulee yhteiskäyttöön (esim. pienriistan, kuten minkin ja supikoiran pyyntikalustoon)





# Maaseudun ympäristö- ja ilmastoinvestointien haku auki 30.4.2024 saakka

[Hakuilmoitus maaseutu.fi/lappi -sivulla](https://maaseutu.fi/lappi)



# Tuen hakeminen (1/2)

- Tuensaajana voi olla julkis- tai yksityisoikeudellinen yhteisö, kuten yhdistys, järjestö, osuuskunta tai kunta.
- Tuettavan hankkeen kokonaiskustannusten tulee olla vähintään 8 000 euroa.
- Investointiin voidaan myöntää tukea enintään 80 % hankkeen hyväksyttävistä kohtuullisista kustannuksista.
- Hakijalta edellytetään 20 % yksityistä rahoitusosuutta, joka voi olla rahaa tai vastikkeetonta työtä tai molempia. Kun tukea myönnetään julkisoikeudelliselle yhteisölle, muun julkisen rahoituksen osuus julkisesta rahoituksesta on oltava vähintään 30 prosenttia.
- HUOM! Koska kyseessä investointi tulee vastikkeettoman työn kohdistua itse investoinnin hankintaan esim. rakentaminen.
- Vastikkeettoman työn (=talkootyö) hinta on 20 €/h ja konetyöltä 40 €/h, ihminen + kone = 60 €/h
- Aineettomina investointeina voidaan tukea investointeihin liittyvää käytännönläheistä tutkimusta tai kehittämistä.
- Investoinnin tulee olla pääsääntöisesti alueen asukkaiden ja toimijoiden käytettävissä.

# Tuen hakeminen (2/2)

- Ota yhteyttä ELY-keskuksen asiantuntijoihin, kun sinulla on hankeidea.
- Hakemukset tehdään sähköisessä Hyrrä-asiointipalvelussa.
- Suosittelemme tutustumaan Ruokaviraston sivuilla oleviin ohjeisiin hankesuunnitelman sisällöstä ja Hyrrä-asiointipalvelusta ennen hakemuksen tekoa.
- [Yleishyödylliset ympäristö- ja ilmastoinvestoinnit: näin haet tukea \(ruokavirasto.fi\)](#)
  - mm. tuen ehdot, hankesuunnitelman sisältö, hakemuksen osiot
  - Näin haet tukea Hyrrä-asiointipalvelussa
- [Tietoa Hyrrä-asiointipalvelusta \(ruokavirasto.fi\)](#)
  - Mm. näin kirjaudut Hyrrä-asiointipalveluun, suomi.fi-valtuutus

# Yhteystiedot

## Lapin ELY-keskus

### Kehittämishankkeet

- Mikko Niemelä, p. +358 295 037 350
- Salla Saariniemi, p. +358 295 037 307
- Anna-Kaisa Teurajärvi, p. +358 295 037 135
  
- Anne Ristioja, p. +350 295 037 118

Sähköpostiosoitteet muotoa etunimi.sukunimi@ely-keskus.fi





# KIITOS!



Euroopan unionin  
rahoittama



Euroopan unionin  
osarahoittama