

Peltotukien ehdot luomusitoumuksen ja luomun tuotantoehtojen vinkkelistä

Ehdollisuus, ekojärjestelmä, ympäristösitoumus ja eläinten hyvinvointikorvaus
Kevät 2024

Esme Manns, johtava asiantuntija, Uudenmaan ELY-keskus

Sisältö

- Ehdollisuus
- Ekojärjestelmä
- Ympäristösitoumus
- Eläinten
hyvinvointikorvaus





Ehdollisuus ja luomusitoumus



Elinkeino-, liikenne- ja ympäristökeskus



Euroopan unionin osarahoittama

Ehdollisuus / viljelykiertovaatimus

Ei koske luomutiloja

- vaatimus tulee jo luomun tuotantoehdoista

		Vuosia	Kierto					
Vaatimusten täyttyminen	kyllä		51. viherlannoitus-kasvusto (nurmipalkokasvi)	2. kevätilja	3. kevätilja +aluskasvi (heinä)	4. rypsi	5. hernevilja+aluskasvi	
Palko%	kyllä	40 %		1	0	0	0	1
Viljavuuskasvi%	kyllä	60 %		1	0	1	0	1
viljavuuskasvi pääkasvina	kyllä							
peräkkäisyys	kyllä							

Ehdollisuus







- Kaikkien tukien perusta
 - ei makseta erillistä korvausta
- Nurmet / kasvusto on niitettävä kasvukaudella viimeistään **15.9**
 - ✓ jos rehunurmien satoa ei käytetä maataloustuotteeksi
 - ✓ muilla kuin maataloustuotteiden tuottamiseen käytettävillä peltoaloilla
 - ✓ pysyvän nurmen aloilla
- Raivioilla (vuodesta 2023 alkaen pelloksi raivatut alat) pysyvä nurmikasvustovaatimus

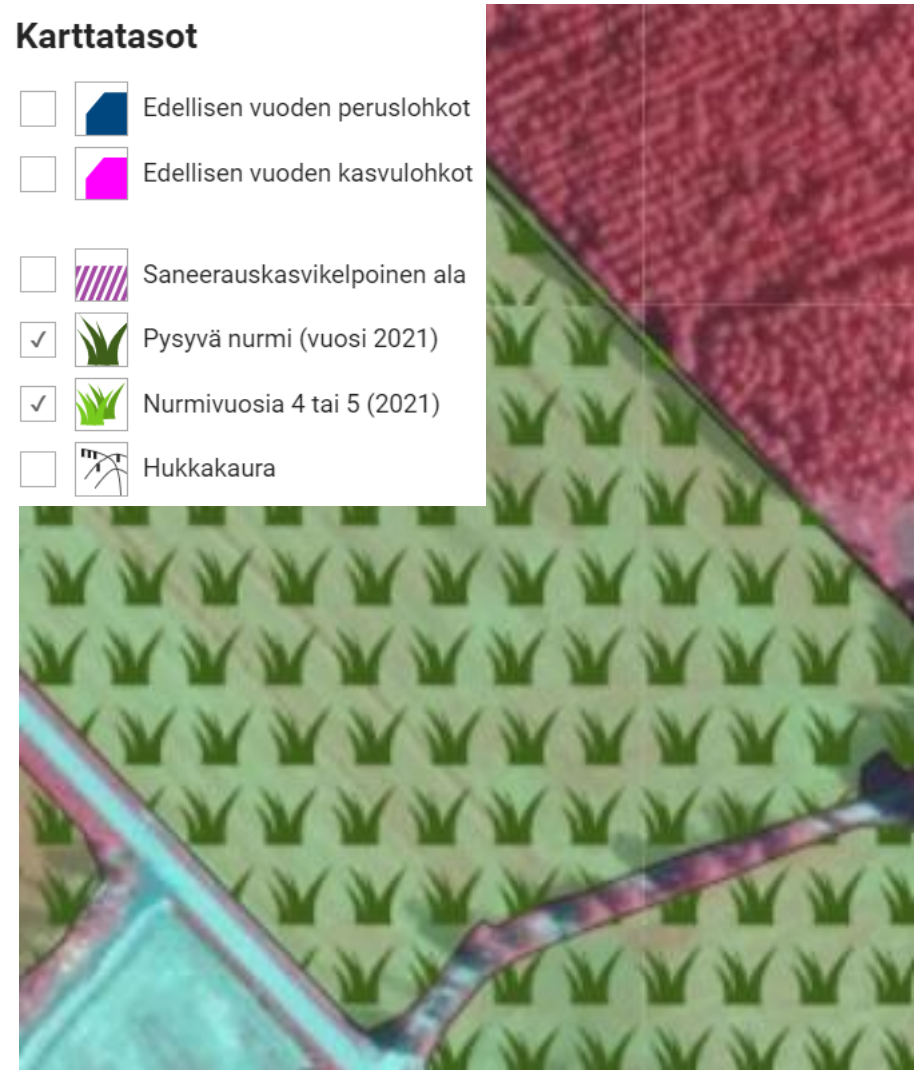


Ehdollisuus / pysyvä nurmi 1/2

- Pysyvän nurmen vaatimus koskee myös luomuviljelijöitä
 - Tarkastellaan koko maan tasolla => ei saa vähentyä yli 5% vahvistetusta viitevuodesta 2018
 - Tieto lohkon nurmivuosista löytyy Vipupalvelusta
 - Nurmi saa pysyvän nurmen statuksen, kuudentena vuonna (nurmea on ollut samalla lohkolla 6 vuotta)
- Muun kuin nurmen viljely nollaa nurmivuodet (milloin tahansa) => lohkoa voi siis viljellä normaalin peltolohkon tavoin (ei rajoitteita)

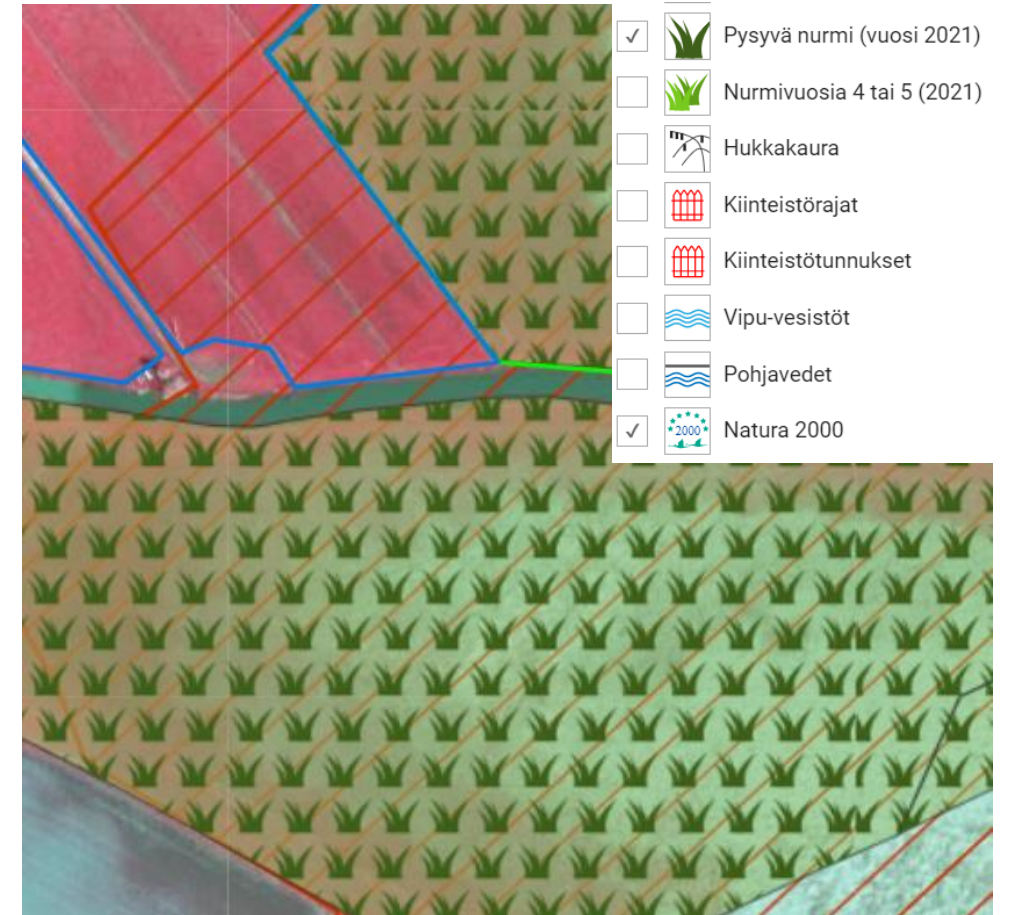
Karttatasot

-  Edellisen vuoden peruslohkot
-  Edellisen vuoden kasvulohkot
-  Saneerauskasvikelpoinen ala
-  Pysyvä nurmi (vuosi 2021)
-  Nurmivuosia 4 tai 5 (2021)
-  Hukkakaura



Ehdollisuus / pysyvä nurmi 2/2

- Nurmivuosien laskennan jäädyttävät
 - tuottamaton ala viherkesanto (nurmi ja niitty)
 - Ekojärjestelmän luonnonhoitonurmi
 - Suojavyöhykkeet
 - Turvepeltojen nurmet (ymp.korvaus)
- Avokesanto katkaisee nurmivuosien laskennan
- Natura 2000-alueella sijaitsevia nurmia
 - Ei saa kyntää
 - Ei saa uudistaa (vain erityisestä syystä)
- Pysyvä nurmi ei käy ehdollisuuden kasvipeitteisyyteen



Ehdollisuus / kasvipeitteisyysvaatimus

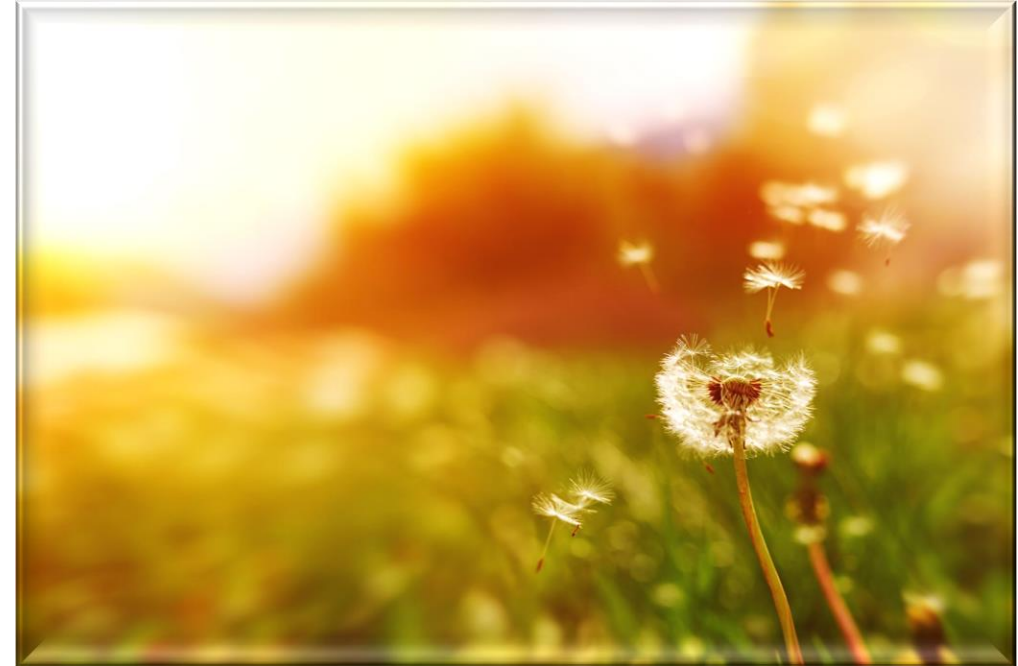
- 33 % peltojen ja pysyvien kasvien alasta on oltava kasvipeitteistä **31.10.-15.3**
- Vaatimusta **ei voi täyttää pysyvän nurmen alalla.**
- Alat ilmoitetaan syysilmoituksella
- Aito kasvipeite
- Sänki (ei sänkikesanto)
- Kevyesti muokattu
- Kasvijäte

[Ruokavirasto: Ehdollisuuden opas](#)

Ehdollisuus / tuottamaton ala 1/3

Tuottamattomien alojen vaatimus

- Maatilan peltopinta-alasta väh. 4% on oltava kesantoa ajalla 1.1-31.8
 - ✓ Viherkesanto (nurmi ja niitty)
 - ✓ Sänki- ja avokesanto
 - ✓ Pysyvä nurmi
- Ei saa korjata satoa eikä alaa voi laiduntaa



Ehdollisuus / tuottamaton ala 2/3 poikkeus 2024

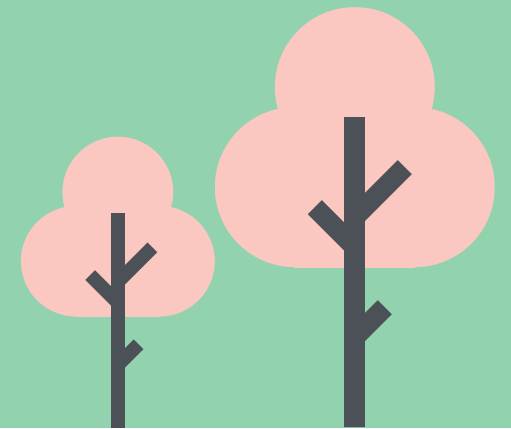
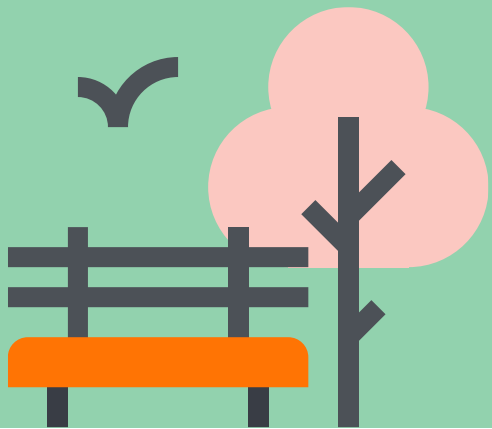
- Tuottamattomana alana voi ilmoittaa 2024
 - ✓ Kesantoja
 - ✓ Typensitojakasveja
 - ✓ Välikasveja
- Tuottamatonta alaa ei voi lisätä muutosvaiheessa, muista ilmoittaa riittävästi tukihakuvaiheessa
- Kerääjäkasvien ja typpeä sitovien kasvien viljelyssä ei saa käyttää kasvinsuojeluaineita



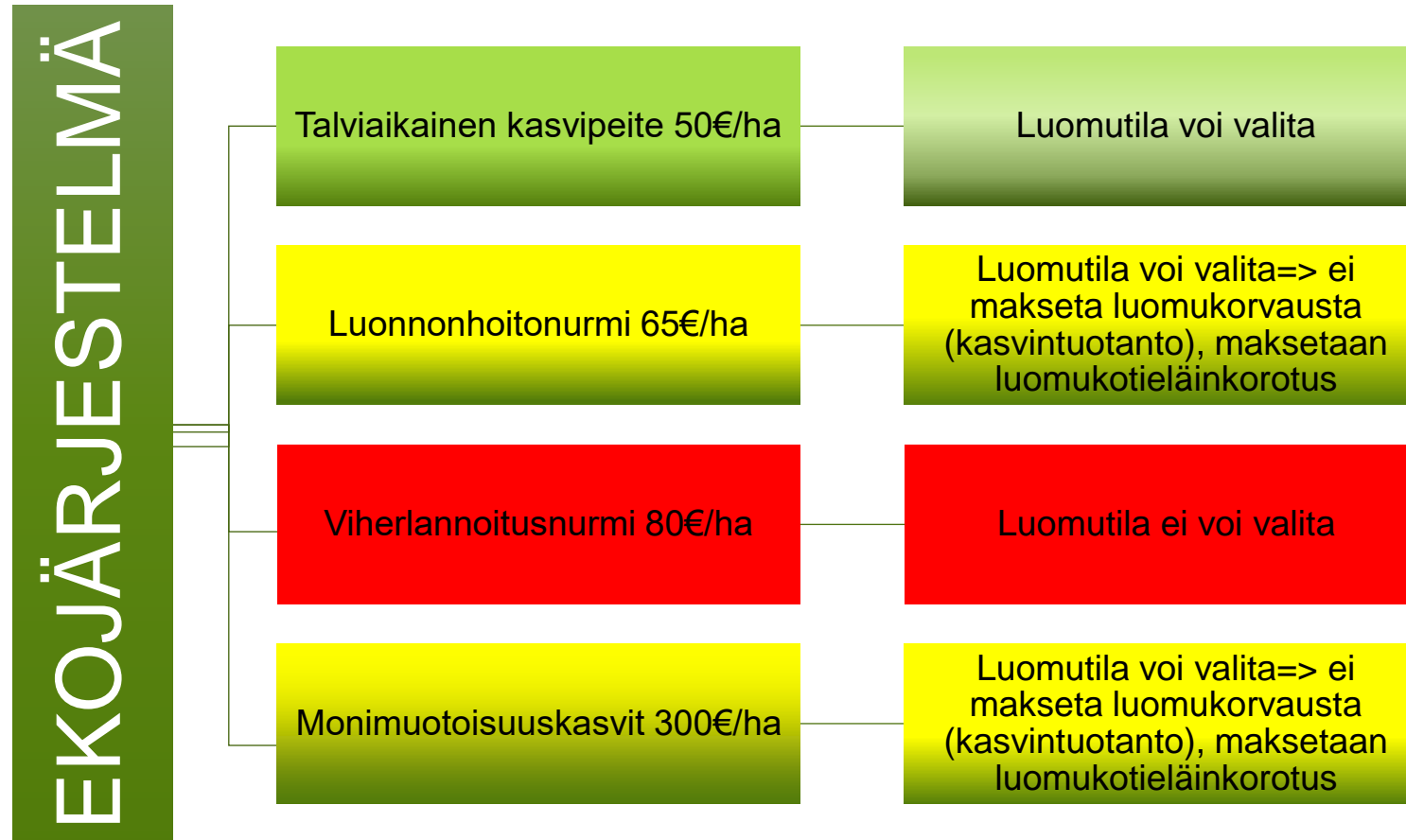
Ehdollisuus / tuottamaton ala 3/3

- Tuottamattomien alojen vaatimus ei koske tiloja, joilla
 - ✓ Peltoa max 10 ha
 - ✓ 75% peltoalasta on nurmea, kesantoa ja/tai palkokasveja
 - ✓ Yli 75% maatalousmaasta on pysyvää nurmea
- Luomusitoumuksen kohteena olevasta alasta voi olla kesantona vuosittain enintään 25 prosenttia
 - ✓ Tuottamatonta alaa ei lasketa mukaan kesantoalaan

Ekojärjestelmä ja luomu



Ekojärjestelmä, 1-vuotinen, vapaaehtoinen sitoumus



Ekojärjestelmä, Talviaikainen kasvipeite

- Luomutila voi valita ja lohkoille maksetaan sekä luomukorvaus että ekojärjestelmän korvaus
- Aito kasvipeite, sänki, pysyvä nurmi

Talviaikainen kasvipeite

- 30.10 - 15.4 (pellot ja pysyvät kasvit)
- 16.5 pysyvä nurmi



Ehdollisuus vrt. ekojärjestelmä kasvipeitteisyysvaatimus

Ehdollisuus

- Kasvipeitteisyys säilytettävä
 - 31.10-15.3
- Aito kasvipeite, sänki, kevennetty muokkaus
- Ei pysyvä nurmi

Ekojärjestelmä

- Kasvipeitteisyys säilytettävä
 - 31.10-15.4 pellon ja pysyvien kasvien ala
 - 31.10-1.5 pysyvän nurmen ala
- Aito kasvipeite, sänki, pysyvä nurmi
- Jos pysyvää nurmea ilmoitettu => tilan kaikki pysyvät nurmet oltava muokkaamattomana ajalla 31.10-15.4

Ekojärjestelmä vs. ympäristösitoumus

- Ympäristökorvauksen tilakohtaisesta toimenpiteestä (45€/113 €/ha) ei makseta korvausta seuraavista ilmoitetuista kasveista:
 - ✓ (ekojärjestelmän viherlannoitusnurmi)
 - ✓ luonnonhoitonurmi
 - ✓ monimuotoisuuspelto
- Ei myöskään makseta luomukorvausta



Ekojärjestelmä, 1-vuotinen, vapaaehtoinen sitoumus 1/3

Ekojärjestelmä

- Luomutila ei voi valita viherlannoitusnurmi -toimenpidettä.

Ekojärjestelmän luonnonhoitonurmen ja monimuotoisuuspeltojen vaikutus luomukorvauksen maksamiseen

- Luomukorvausta (kasvintuotanto) ei makseta, jos viljelijä ilmoittaa lohkolle kasvin:
 - Ekojärjestelmän luonnonhoitonurmi => luomukotieläinkorotus maksetaan
 - Ekojärjestelmän monimuotoisuuspellot => luomukotieläinkorotus maksetaan

Ekojärjestelmän kasveja voi ilmoittaa vain ekojärjestelmätuen hakija

- Jos ei hae ekojärjestelmätukea, ilmoita lohkolle kasviksi: viherkesanto (nurmi ja niitty)

Ekajärjestelmä, 1-vuotinen, vapaaehtoinen sitoumus 2/3

Saako riistapelto myös luomukorvauksen?

- Jos riistapellon ilmoittaa **ekojärjestelmän monimuotoisuuskasvit**, riista, lohkolle **ei makseta** luomukorvausta.
- Riistapelto viljelykierrossa
 - on perustettava vuosittain
 - käsitellään viljelykierrossa kuin viherkesanto

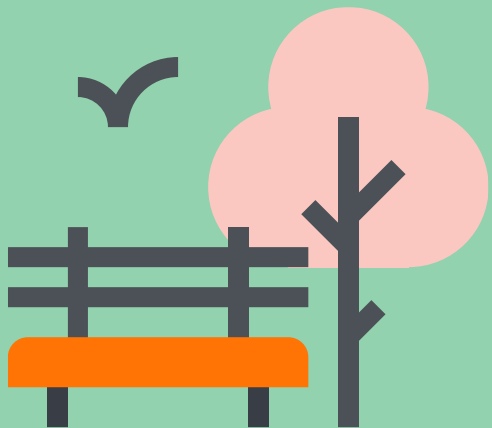
Ekojärjestelmä, 1-vuotinen, vapaaehtoinen sitoumus 3/3

- Riistapellon siemenseos: Heinänsiementä enintään 20% siemenseoksen painosta
- [Ruokavirasto: Ekojärjestelmätuki](#)
 - Tarkemmat siemenseokset
- Huom! Luomukotieläinkorotus maksetaan sitoumusalan perusteella niin monelle sitoumukseen sisältyvälle alalle kuin viljelijän eläinyksiköt riittävät sitoumuksen kokonaisalalle kasvusta riippumatta, mutta kasvintuotannon korvausta ei makseta ekojärjestelmän riistapelloille.

Viherlannoitusnurmi

- Luomutila ei voi valita ekojärjestelmän viherlannoitusnurmea
- Vipussa viherlannoitusnurmi valitaan normaalisti kasvikoodiksi (ekojärjestelmätuen viherlannoitusnurmi on valittava erikseen)
- Viherlannoitusnurmi luomutuotannossa
 - enintään 3 vuotta peräkkäin (luomukorvauksen ehto)

Ympäristösitoumus ja luomu



Ympäristösitoumus / yleiset vaatimukset

- Koostuu
 - yleisistä vaatimuksista
 - kahdesta valinnaisesta tilakohtaisesta toimenpiteestä
 - vapaaehtoisista lohkoکوhtaisista toimenpiteistä
- Yleiset vaatimukset ja valinnaiset tilakohtaiset toimenpiteet, korvaus:
 - Peltokasvit 45 € / ha
 - Puutarhakasvit ja kumina 113 € / ha

Ympäristösitoumuksen lohkoittaiset toimenpiteet

- Voit valita yhden tai useamman toimenpiteen
- Ilmoitetaan lohkoittain
- Voit vaihtaa toimenpiteitä vuosittain
 - pl. suojavyöhykkeet, turvepeltojen nurmet ja valumavesien hallinta
 - maanparannus- ja saneerauskasvit 190 €/ha
 - Kerääjäkasvit 97€/ha
 - kiertotalouden edistäminen 37€/ha
 - Suojavyöhykkeet 350€/ha
 - turvepeltojen nurmet 100€/ha
 - Valumavesien hallinta: säätösalaajitus 77 €/ha
 - valumavesien hallinta: Altakastelu ja kuivatusvesien kierrätys 214 €/ha
 - puutarhakasvien vaihtoehtoiset kasvinsuojelumenetelmät 500€ / ha
 - Lintupellot 600 €/ha

Ympäristösitoumus, Maanparannus- ja saneerauskasvit

- Viljelijän on kasvatettava maanparannuskasveja tai saneerauskasveja lohkoilla, jotka ovat olleet edellisenä vuonna yksivuotisten tuotantokasvien viljelyssä



Viljelykierron viljavuusvaatimus

- Viljelykierrossa tulee olla vähintään yksi maan viljavuutta ylläpitävä kasvusto pääkasvina

JA

- Väh. 50 prosentilla viljelylohkolla toteutettavan viljelykierron vuosista tulee olla maan viljavuutta ylläpitäviä kasveja pää-, väli- tai kerääjäkasveina

Ympäristösitoumus, Maanparannus- ja saneerauskasvit 1/2

Mitkä saneeraus- ja maanparannuskasveista täyttävät viljavuuskasvivaatimusta?

V: Kaikki, joita viljellään **pääkasvina**

- Maanparannuskasveja ei voi viljellä satokasvin aluskasveina.
- Saneerauskasvit kylvettävä keväällä ja kasvustoa ylläpidettävä väh. 2 kuukautta
- Siementen täytyy olla luomun tuotantoehtojen mukaiset



Ympäristösitoumus, Maanparannus- ja saneerauskasvit 2/3

Saneerauskasveja ovat

- öljy- ja muokkausretikka
- valkosinappi eli keltasinappi
- samettikukka tai näiden seokset
- muokkausretikaksi katsotaan myös muokkausretiisi.

Maanparannuskasveja ovat

- öljy- ja muokkausretikka
- mailaset
- ruisvirna, rehuvirna
- valkosinappi eli keltasinappi
- mesikät
- sikuri
- hunajakukka
- auringonkukka
- kuminan ensimmäisen vuoden kasvusto tai näiden seokset

Ympäristösitoumus, kerääjäkasvit 1/2

Kerääjäkasveja viljellään yksivuotisen tuotantokasvin

- aluskasvina tai
- sadonkorjuun jälkeen (voi toteuttaa yksittäisellä kasvulohkolla)
- Täyttävät viljavuuskasvivaatimusta

- Kerääjäkasvi voi olla
 - italianraiheinä tai muu nurmiheinä, apila tai muu nurmipalkokasvi.
 - usean kasvilajin seos, joka voi sisältää vähäisessä määrin myös muita kukkivia yksivuotisia kasveja.
 - yksivuotisilla puutarhakasveilla ja varhaisperunalla myös hunajakukka, öljyretikka tai muokkausretikka.
 - viljaa voidaan kylvää kerääjäkasviksi vain varhaisperunan / varhaisvihannesten jälkeen
 - **kerääjäkasvikasvusto ei saa koostua yksinomaan typensitojakasveista**

Ympäristösitoumus, kerääjäkasvit

Kerääjäkasvin viljelytoimenpiteet

- viljelykasvin aluskasviksi kylvön yhteydessä tai viljan orasvaiheessa
- kylvö ennen tai jälkeen viljelykasvin korjuun **kuitenkin viimeistään 15.8. mennessä**
- kylvettävä tasaisesti koko kasvulohkolle siten, että kasvusto on peittävä
- viljelykasvin korjuun jälkeen kylvettävää kerääjäkasvi ei saa lannoittaa
- kasvuston saa muokata aikaisintaan 1.10.
- kylvettäessä lohkolle syyskylvöinen satokasvi kasvusto voidaan päättää ja muokata aikaisemmin
 - kerääjäkasvin **kasvuajan on oltava vähintään kuusi viikkoa**

Ymp.sitoumus / kiertotalouden edistäminen

- Peltolohkole levitetään lietelantaa, virtsaa, lietelannasta erotettua nestejätettä tai nestemäistä orgaanista lannoitetta sijoittavilla tai multaavilla laitteilla.
- Lisää peltolohkole orgaanista materiaalia, jonka kuiva-ainepitoisuus on vähintään 20 prosenttia.
- Luomutila voi käyttää vain luomussa sallittuja lannoitteita ja maanparannusaineita



Ymp.sitoumus / suojavyöhykkeet

- suojavyöhyke on perustettava viimeistään toisena ympäristösitoumusvuonna (2024)
 - Voi hakea vielä tänä vuonna
- suojavyöhykeala on säilytettävä samalla paikalla koko sitoumuskauden ajan
- Uusi kartta-aineisto suojavyöhykkeen soveltuvuuteen (Vipu-palvelu)
- kasvusto on korjattava viimeistään 15.9
- **Ei makseta luomukorvausta**
- **voi jättää pois luomusitoumukselta**





Ymp.sitoumus/ puutarhakasvien vaihtoehtoiset kasvinsuojelu- menetelmät

- **Luomutila voi valita** puutarhakasvien vaihtoehtoisen kasvinsuojelumenetelmän toimenpiteestä **vain** menetelmät:
 - Kasvukauden aikainen orgaaninen tai biohajoava kate tai leikattava nurmikate **monivuotisille** kasveille.



EHK ja luomu



Elinkeino-, liikenne- ja
ympäristökeskus



Euroopan unionin
osarahoittama

Eläinten hyvinvointikorvaus

- Luomukotieläinsitoumuksen tehnyt tila ei voi valita EHK:n seuraavia toimenpiteitä
 - Nuorkarjan laidunnus
 - Emo- ja lypsylehmien laidunnus
 - Nautojen ulkoilu
 - Lampaiden ja vuohien ulkoilu
- Em. Toimenpiteistä on luovuttava ennen kuin luomukotieläintilan sitoumus voidaan hyväksyä



Yhteystiedot / luomuasiat

Varsinais-Suomen ELY-keskus

Luomutiimi:

Teija Nielsen –luomusitoumus

puh. 050 390 2784

Kai Alajoki -sitoumus ja ruotsinkiel. palvelu

puh. 050 350 9405

Eila Strang –luomuvalvonta puh. 050 395 2566

Kitty Enberg –luomuvalvonta puh. 050 395 2583

Asiointipostilaatikko:

luomu.varsinais-suomi@ely-keskus.fi

Uudenmaan ELY-keskus

Esme Manns –johtava asiantuntija
puh. 050 437 0063

Hanna Karnijoki –luomuvalvonta ja –
sitoumukset puh. 050 437 0056

Riikka Kettunen –luomuvalvonta (Tobias Brucen
sijainen) puh. 050 390 2412

Tobias Bruce –luomuvalvonta (poissa, palaa
töihin elokuussa)

Asiointipostilaatikko:

uudely.luomu@ely-keskus.fi

Eko administrationens kontaktuppgifter

Österbottens NTM-central / Vasa kontoret

Ulrika Granfors –ekoförbindelser, tlf
0503128681

E-post: ulrika.granfors@ntm-centralen.fi

Tomas Räfså –ekokontrollen, tlf 0503128624

E-post: tomas.rafsa@ntm-centralen.fi

Jan Flemming –ekokontrollen, tlf 0503128544

E-post: jan.flemming@ntm-centralen.fi

Österbottens NTM-central / Karleby kontoret

Lars Björkgård –ekoförbindelser,
ekokontrollen tlf 0503128536

E-post: lars.bjorkgard@ntm-centralen.fi

Heidi Häggblom –ekoförbindelser,
ekokontrollen tlf 0503971986

E-post: heidi.haggblom@ntm-centralen.fi

Kiitos!

