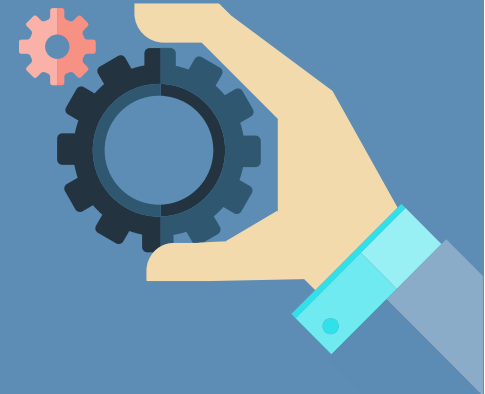


Hankkeen kustannukset

Hyväksyttävät kustannukset, kustannusmallit,
maksutavat ja laskennalliset sivukulut

Keski-Suomen ELY-keskus



Kehittämishankkeen tukikelpoiset kustannukset

1. henkilöstökulut
2. matkakustannukset
3. ostopalveluiden hankintakustannukset
4. vuokratkustannukset
5. pienhankinnat ja kohtuulliset tarjoilukustannukset hankkeen kokous-, koulutus- ja tiedotustilaisuuksissa
6. tarpeelliset ja kohtuulliset kustannukset, jotka liittyvät kansainväliseen yhteistyöhön
7. pilottihankkeissa tarvittavien välineiden ja laitteiden poistot siltä osin ja siltä ajalta, kun niitä käytetään hankkeessa
8. muut kehittämishankkeet toteuttamisesta aiheutuvat tarpeelliset ja kohtuulliset kustannukset

Tukikelpoisista kustannuksista on säädetty tarkemmin tukimuodoittain Valtioneuvoston asetuksella maaseudun hanketoiminnan tukemisesta rahoituskaudella 2023–2027 ([617/2023](#))

12 § Kehittämishankkeiden tukikelpoiset kustannukset

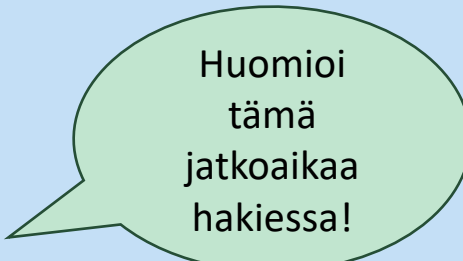
16 § Koulutus- ja tiedonvälityshankkeiden tukikelpoiset kustannukset

20 § Investoinnin hyväksyttävät kustannukset

Tukikelpoisuuden rajoitukset

Vna 617/2023 29 §

- **Lähipiirihankinnat**
- Korot, provisiot, varainsiirtovero ja muut rahoitukseen liittyvät kustannukset
- Leasingkustannukset, jos kone tai laite siirtyy hakijan omistukseen
- Osamaksulla hankittavat koneet ja laitteet, jos omistusoikeus ei siirry hankeaikana hakijalle
- Laajakaistahankkeissa tilaajaliittymien kustannukset (viimeiset 100 m)
- Arvonlisävero, joka ei jää hakijan lopulliseksi kustannukseksi
- Kustannukset, jotka eivät jää hakijan lopulliseksi menoksi (palautukset, hyvitykset yms.)
- **Hakijan tavanomaisen toiminnan kustannukset**
- Palkat tai palkkiot, jotka **ylittävät vastaavasta tehtävästä yleisesti maksettavan määrän**
- Muut kuin lakisääteiset tai TES:n velvoittamat palkkaukseen liittyvät kustannukset
- Matkakustannukset, jotka ylittävät valtion matkustussäännön mukaiset kustannukset
- Palkkakustannukset, jos hankkeen työntekijän **työpanos koko hankkeen toteuttamisajalta ylittää yhden henkilötyövuoden** eikä toimi ole ollut julkisesti haettavana (ei koske vakituisia työntekijöitä).
- Virkamiehen matkakustannukset ja kokouspalkkiot, jos tehtävä kuuluu viranhoitoon.



Huomioi
tämä
jatkoaikaa
hakiessa!

Kustannusten kohtuullisuus

L 1325/2022 9 § ja vna 617/2023 31 §

- Hankkeen kustannusarvion tulee perustua **kohtuullisiin ja realistisiin** kustannuksiin.
- Tukihakemuksessa on esitettävä, **mihin hankkeen kustannukset perustuvat**.
- Vähintään 3 000 € suuruisten hankintojen osalta tulee toimittaa
 - selvitys tavanomaisesta hintatasosta,
 - riittävä määrä tarjouksia tai
 - muu selvitys, jonka perusteella kustannusten kohtuullisuus on mahdollista arvioida.
- Hakija laatii selvityksestä vertailumuistion, apuna voi käyttää [vertailulomaketta, jonka saa tästä](#).
- Mikäli tukihakemusvaiheessa selvityksiä ei ole riittävästi, niitä voidaan maksuhakemusvaiheessa edellyttää toimitettavaksi lisää.
- **HUOM! Alle 3 000 € arvoiset lähipiirihankinnat**, edellyttävät kolmelta ulkopuoliselta taholta etukäteen pyydetyt kirjalliset tarjoukset hintatason vertailuksi.
- Peruseriaate on että kustannusten kohtuullisuuden arviointi tehdään tuen myöntövaiheessa. Niiltä osin kuin kohtuullisuuden varmistaminen ei ole mahdollista tukea myönnettäessä, se tehdään ennen tuen maksamista.



Tavanomainen hintataso = tavarantai palveluntoimittajien yleisesti käyttämä hinta

Vertailukelpoiset tarjoukset **kolmelta** toimittajalta on yleensä riittävä määrä.

Hintatietoja voi pyytää sähköpostilla tai ottaa verkkosivuilta kuvakaappauksina; verkkosivun hintatiedot on syytä päivätä.

Rakentamisen kustannukset

- Rakentamisen kustannusarviossa voidaan käyttää viitekustannuksia tai kustannusten kohtuullisuus voidaan arvioida tarvikkeiden kokonaistarjoukseen perustuen.
- Tutustu Vasara ja nauvoja -hankkeen tuottamiin materiaaleihin rakentamishankkeiden toteuttajien avuksi. <https://www.outokaira.fi/vasara-ja-nauvoja/>
- Muista myös [ohje rakentamisen asiakirjoista](#) (ely-keskus.fi)
- Hankintalaki koskee myös yksityisiä toimijoita, kun julkisen rahoituksen määrä ylittää 50 % hankkeen kustannuksista.
 - Kansallinen kynnysarvo 150 000 € (rakentamisurakat) ja 60 000 € (ostopalvelut, kone- ja laitehankinnat)
 - <https://www.hankinnat.fi/mika-julkinen-hankinta/kynnysarvot>



Viitekustannukset = yleisesti käytössä olevat yhtenäiset kustannukset, joita yritykset ja viranomaiset kyseisellä toimialalla pääasiassa käyttävät arvioidessaan toimenpiteiden kustannuksia

Kustannusmallit (KehL 1325/2022)

- Tukea myönnettäessä vahvistetaan hyväksyttävät kustannukset ja myönnettävä tuki tai kertakorvauksena myönnettävä tuki.
- Kustannukset voidaan vahvistaa seuraavia kustannusmalleja käyttäen:
 1. yksikkökustannukset
 2. tosiasiallisesti aiheutuvat kustannukset,
 3. tosiasiallisesti aiheutuvien kustannusten erikseen määriteltävien kustannuslajien perusteella hyväksyttävät laskennalliset kustannukset tai
 4. kohdissa 1—3 tarkoitettujen kustannusmallien yhdistelminä.
- Tukea voidaan lisäksi myöntää kiinteänä euromääräisenä tukena.
- Tuen myöntävä viranomainen tekee päätöksen kustannusmallista ja hankkeen maksutavasta hankkeen koko toteuttamisajaksi ja päätös koskee kaikkia hankkeen toteuttajia.
- Tuki voidaan maksaa toteutettujen tuotosten tai toteutuneiden kustannusten perusteella.



Kustannusmallit ja maksutavat

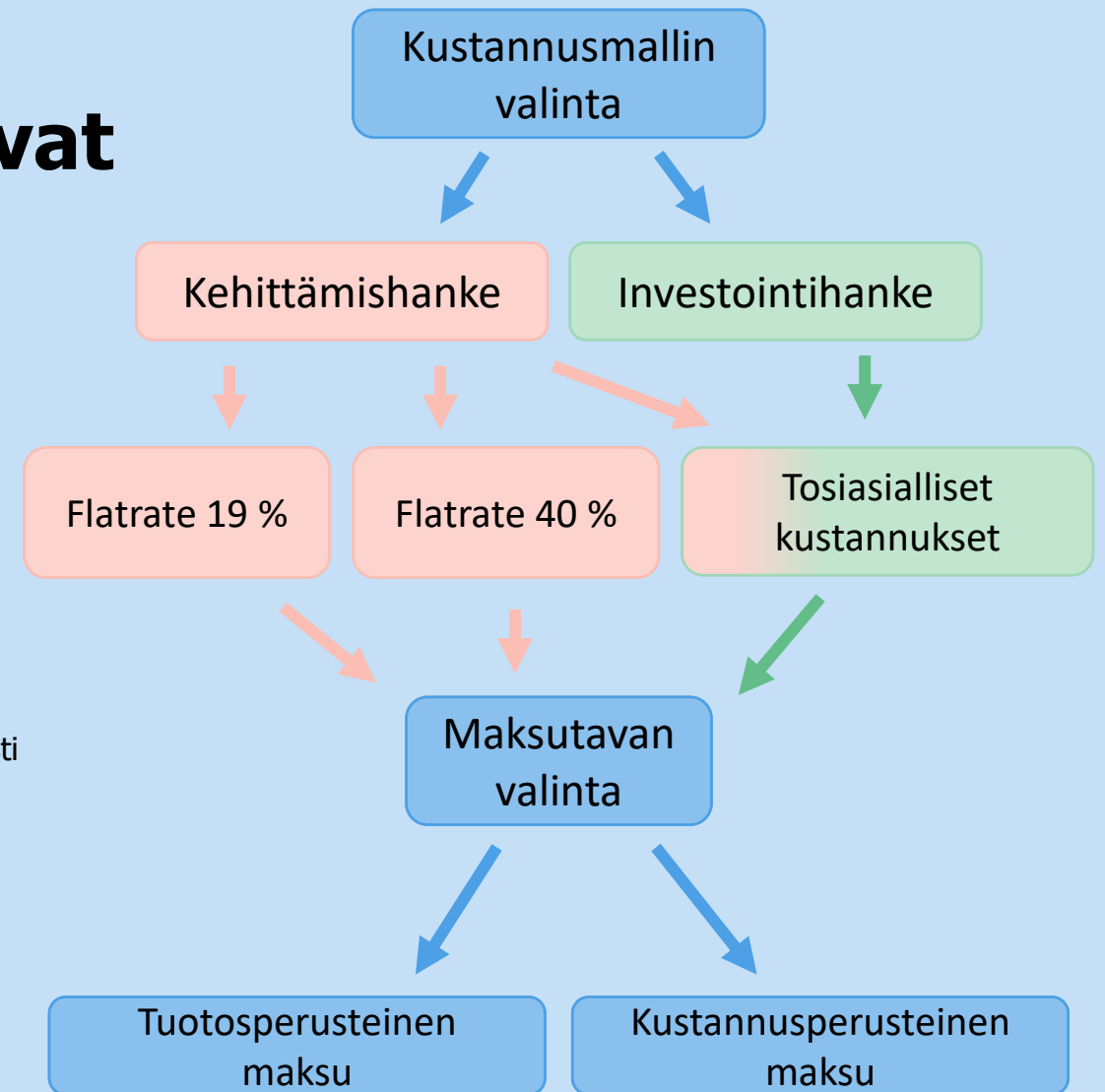
Käytettävä kustannusmalli

- Tosiasialliset kustannukset
- Laskennalliset kustannukset 19 %
- Laskennalliset kustannukset 40 %
- Vakioitu kertakorvaus

Käytettävä tuen maksutapa

- Tuotosperusteinen
 - Tuki maksetaan kertakorvauksena, jos tukipäätöksessä ennalta määritelty tuen maksamisen edellytyksenä oleva tuotos on todennetusti toteutunut
- Kustannusperusteinen
 - Ns. kuittiperusteinen maksutapa

[Lataa kustannusarviopohja tästä](https://maaseutu.fi/keski-suomi) (maaseutu.fi/keski-suomi)



Kustannusmallit eri hanketyypeissä

Hanketyyppi	Kustannusmalli	Tuen maksutapa
Valmisteluraha	Vakioitu kertakorvaus	Tuotosperusteinen
Pienhanke, kehittäminen	Tosiasialliset kustannukset Laskennalliset kustannukset 19 % Laskennalliset kustannukset 40 %	Tuotosperusteinen
Pienhanke, investointi	Tosiasialliset kustannukset	Tuotosperusteinen
Investoinnit	Tosiasialliset kustannukset	Tuotosperusteinen Kustannusperusteinen
Laajakaistainvestoinnit	Tosiasialliset kustannukset	Kustannusperusteinen
Kehittämishankkeet: koulutus-, tiedonvälitys- ja yhteistyöhankkeet	Tosiasialliset kustannukset Laskennalliset kustannukset 19 % Laskennalliset kustannukset 40 %	Tuotosperusteinen Kustannusperusteinen

Tosiasialliset kustannukset

- Tosiasialliset kustannukset on mahdollinen kustannusmalli kaikissa hanketukien toimenpiteissä.
 - pl. valmisteluraha. Pienhankkeissa käytettävä maksutapa on tuotosperusteinen.
- Tosiasialliset kustannukset -mallia käytetään yritysten investointituessa sekä yritysten kehittämistuessa pl. vakioidut kertakorvaukset.
- Hakija tekee kustannusarvion ja rahoitussuunnitelman
- ELY-keskus tai Leader-ryhmä hyväksyy kustannukset
- Kustannusperusteisessa maksussa on esitettävä tilinpitoasiakirjat (Ruokaviraston maksumääräys)



Laskennalliset kustannukset 19 %

Välittömät kustannukset

Henkilöstökustannukset (palkat + loma-ajan palkat, lomarahat ja palkkojen sivukukat)

- Palkkakustannukset, jotka aiheutuvat hankkeen toteutuksesta ja jotka voidaan osoittaa kuuluvan hankkeelle tuntikirjanpidon avulla.
- Palkkakustannuksilla tarkoitetaan työstä maksettavaa korvausta, loma-ajan palkkaa, lomarahaa sekä edellä mainittuihin eriin kohdistuvia työnantajan pakollisia sivukulumaksuja. Työnantajan vapaaehtoisia sivukulumaksuja ei huomioida.
- Palkkiot, jotka aiheutuvat hankkeen toteutuksesta. Esim. luento-, koulutus- ja esiintymispalkkiot tai ohjausryhmän kokouksen perusteella maksettavat palkkiot.

Ostopalvelut

- Hankkeen toteuttamista varten hankittavat ostopalvelut esimerkiksi markkinointi- ja viestintäpalvelut, kirjanpito- ja erilliset asiantuntijapalvelut, hanketilaisuuksien ulkopuolisten laskuttamat vuokra-, tarjoilu*- ja muut järjestelykustannukset, kotimaan- ja ulkomaan opintomatkat.

* Omien tilojen ulkopuolella järjestettävien tilaisuuksien tarjoilukustannukset, esim. koulutustilaisuuksissa.

Muut välittömät kulut

- Hankkeen sisällölliseen toteuttamiseen tarvittavat materiaalit, tarvikkeet ja pienhankinnat sekä mahdolliset muut kustannukset, jotka eivät kuulu välillisiin kustannuksiin.

Välilliset kustannukset

Hankehenkilöstön matkakustannukset ja koulutukset

- Hankehenkilöstön kotimaan- ja ulkomaanmatkojen kustannukset esimerkiksi kilometrikorvaukset, päivärahat, leasing-autot, matkaliput (juna, linja-auto, lentokone, taksikulut) sekä majoituskulut.
- Osallistumismaksut koulutuksiin ja seminaareihin

Toimitilakustannukset

- Hankkeen toteuttajan päivittäisessä käytössä olevien toimitilojen vuokrakustannukset, vastikkeet sekä toimitiloihin liittyvät ylläpito/huoltokustannukset kuten sähkö, siivous, vartiointi, vakuutukset sekä korjaukset ja huoltotoimenpiteet.

IT-laite ja -ohjelmistokulut

- Hankehenkilöstön käytössä olevat kone- ja laitehankinnat esimerkiksi tietokoneet, puhelimet, monitoimilaitteet.
- Hankkeen toteuttajan päivittäisessä käytössä olevat ohjelmistokulut esimerkiksi tietojärjestelmä- ja tietoturvalisenssit, ohjelmistojen lisenssit ja palvelintilan kustannukset.

Muut hankkeen toteuttajan toimintaan liittyvät yleiset kustannukset

- Esimerkiksi posti- ja kopiokulut, kahvituskulut*, toimistotarvikkeet, työterveyshuolto ja tyky-toiminta, vastuuvakuutukset itse järjestettävien kokouksien kahvitukset (esim. ohjausryhmän tarjoilut).

Flat rate 19 %

- Laskennallisina kustannuksina voidaan hyväksyä 19 % hankkeen hyväksyttävistä henkilöstökulujen ja ostopalvelujen yhteenlasketuista kustannuksista.
- Eli muita välittömiä kuluja ei lasketa mukaan laskennallisiin yleiskustannuksiin
- Välillisiin kustannuksiin sisältyvät (hankeVNA 27 §):
 - hankehenkilöstön matkakustannukset,
 - toimitilakustannukset,
 - kone- ja laite-kulut,
 - ohjelmistokulut,
 - toimistokulut,
 - koulutuskulut,
 - työterveyskulut,
 - Hankkeen tarjoilukustannukset,
 - vastuuvakuutukset.

Kustannukset ja rahoitus

Koulutus maaseudun toimijoille

Hankkeen kustannusarvio

Kustannukset	Summa
Palkat	100 000,00 €
Palkkojen laskennallinen osuus	39 000,00 €
Ostopalvelut	11 000,00 €
Muut välittömät kulut	10 000,00 €
Laskennalliset yleiskustannukset, 19%	
Hankkeen välilliset kustannukset lasketaan henkilöstökulujen (palkat ja loma-ajanpalkat, lomarahat ja palkkojen sivukulut) ja ostopalveluiden perusteella. Tähän sisältyvät hankehenkilöstön matkakustannukset, toimitilakustannukset, kone- ja laitekulut, ohjelmistokulut, koulutuskulut, työterveyskulut, hankkeen tarjoilukustannukset ja vastuuvakuutukset.	28 500,00 €
	150 000 € x 19 % = 28 500 €
Vastikkeeton työ	€
Kustannukset yhteensä	188 500,00 €
Hankkeen tulot (vähennetään)	€
Kustannukset yhteensä vähennettynä tuloilla	188 500,00 €

Laskennalliset kustannukset 40 %

Välittömät kustannukset

Henkilöstökustannukset (palkat + loma-ajan palkat, lomarahat ja palkkojen sivukulut)

- Palkkakustannukset, jotka aiheutuvat hankkeen toteutuksesta ja jotka voidaan osoittaa kuuluvan hankkeelle tuntikirjanpidon avulla.
- Palkkakustannuksilla tarkoitetaan työstä maksettavaa korvausta, loma-ajan palkkaa, lomarahaa sekä edellä mainittuihin eriin kohdistuvia työnantajan pakollisia sivukulumaksuja. Työnantajan vapaaehtoisia sivukulumaksuja ei huomioida.
- Palkkiot, jotka aiheutuvat hankkeen toteutuksesta. Esim. luento-, koulutus- ja esiintymispalkkiot tai ohjausryhmän kokouksen perusteella maksettavat palkkiot.

Välilliset kustannukset

Kaikki muut hankkeen toteuttamisesta aiheutuvat kustannukset kuin henkilöstökustannukset

Laskennalliset loma-ajan palkat, lomarahat ja palkkojen sivukulut

- Laskennallisten sivukulujen mallia **käytetään kaikissa hankkeissa, joissa on palkkakustannuksia.**
 - Hankkeen henkilöstökulut = työssäoloajan palkka ilman sivukuluja + laskennallisina sivukuluina 39 % työajan palkasta.
 - Laskennalliset sivukulut sisältävät tavanomaiset palkan sivukulut, loma-ajan palkan ja lomarahan.
 - Hyrrä laskee automaattisesti laskennalliset sivukulut (39 %), kun työssäoloajan palkka on ilmoitettu.
- Lomarahoja ei haeta enää hankkeen toteutuksen päättymisen jälkeen erikseen, koska laskennalliset sivukulut sisältävät myös lomarahat.
- Mallia käytetään myös silloin, kun kustannusmalliksi on valittu tosiasialliset kustannukset



Tuotosperusteinen maksutapa (kertakorvaus)

- Hakijan on toimitettava yksityiskohtainen kustannusarvio, jossa eritellään suunniteltujen toimenpiteiden kustannukset ja esitys niiden todentamistavoista.
- Tukea myönnettäessä vahvistetaan:
 - hyväksyttävät **kustannukset**,
 - kertakorvauksena myönnettävä **tuki**, (julkinen tuki enintään 200 000 €)
 - hankkeen **toimenpiteet** ja
 - toimenpiteiden **todentamistapa**.
- Hankkeen on oltava luonteeltaan kertakorvaukseen soveltuva.
 - selkeä tuotos
 - rahoittaja päättää, voidaanko hankkeessa käyttää kertakorvausta
- Tukipäätöstä voidaan muuttaa vain toteutusajan osalta.

Tuki maksetaan vain, jos ennalta määritelty tuotos on todennetusti toteutettu.

Tuotosperusteisen tuen maksaminen

- Tuensaaja osoittaa toteuttaneensa tuen kohteena olevat toimenpiteet.
- Tuki maksetaan ainoastaan, jos tukipäätöksessä vahvistetut toimenpiteet on toteutettu.
 - Jos toteutuksessa on puutteita, tukea ei makseta lainkaan.
- Hankkeen sisällölliset muutokset eivät ole mahdollisia.
 - Hanke voi koostua useammasta erillisestä osiosta, joiden toteuduttua osa tuesta voidaan maksaa.
 - Osio, jonka toteuttamisessa on puutteita, jää maksamatta.
- Maksuhakemuksessa ei tarvitse esittää tilinpitoasiakirjoja toteutuneista kustannuksista.
- Mahdollisia tuloja ei tarkastella enää maksatusvaiheessa.
- Ennakkoa ei voida maksaa tuotosperusteisessä hankkeessa.



Vakioitu kertakorvaus

- Hanketuessa valmisteluraha on ainoa vakioitu kertakorvaus (5 000 €).
- Yritystuissa vakioituja kertakorvauksia ovat:
 - ELY-Keskus**
 - Maa- ja metsätalouden ulkopuolisen yritystoiminnan käynnistystuki maatilalle (5 000 € tai 10 000 €)
 - LEADER-ryhmät**
 - Tuki uuden yritystoiminnan kokeiluun (2 500 €)
 - Tuki yritystoiminnan käynnistämiseen omistajanvaihdoksen avulla (2 500 € tai 5 000 €)
 - Tuki osa-aikaisen yritystoiminnan käynnistämiseen (5 000 €)
 - Tuki päätoimisen yritystoiminnan käynnistämiseen (7 500 €)
 - Tuki maatalouden alkutuotannon kokeiluun (2 500 €, 5 000 € tai 7 500 €)
 - Yritystoiminnan suunnitteluvaiheen tuki (1 000 €)
 - Yritystoiminnan kehittämistoimenpiteen valmistelutuki (2 000 €)
 - Vakiintuneen yritystoiminnan (kehittämis-) tuki (3 000 €)
- Vakioitua kertakorvausta käytettäessä tuenhakijan ei tarvitse esittää kertakorvaushankkeelle erikseen kustannusarviota.
- Tuki maksetaan yhdessä erässä, kun tukipäätöksessä edellytetyt käynnistys- tai kehittämistoimet on toteutettu.





maaseutu.fi



Euroopan unionin
rahoittama



Euroopan unionin
osarahoittama

