

Viljelijäklubi 19.2.2024

Päivän aiheet

1. Korvauskelpoisuuden siirtäminen
2. Haettavissa oleva korvauskelpoisuus
3. Korvauskelpoisuus valvonnassa
4. Muuta ajankohtaista
5. Katsaus helmi-maaliskuun maksuaikatauluihin

Korvauskelpoisuus

- Tämän esityksen tiedot pohjautuvat tämän hetkisiin Ruokaviraston ohjeisiin ja Valtioneuvoston asetukseen 77/2023: <https://finlex.fi/fi/laki/alkup/2023/20230077#Pidm46651395821440>.
- Asetus vuodelle 2024 annetaan lähipäivinä. Asiat voivat tarkentua, jos asetukseen tulee muutoksia. Tarkista viimeisin tieto viimeistään huhtikuun peltotukihaun koulutuksessa.
 - Vuonna 2024 uusia luomu- ja ympäristökorvauksen sitoumuksia voidaan tehdä. Lisäksi korvausta myönnetään uusiin kosteikkoinvestointeihin.
 - Ennakkotietona; Korvauskelpoisuuden osalta vuonna 2025 on tavoitteena toteuttaa malli, jossa vuonna 2024 mahdollisesti vapautuvaa korvauskelpoisuutta jaetaan hallinnon toimesta korvauskelvottomille peltolohkoille kunkin ELY-keskuksen toimialueella. Jako suoritetaan siten, että korvauskelpoisuus lisätään ensin niille peltolohkoille, jotka ovat olleet viljelyssä pisimpään ilman korvauskelpoisuutta. Asiasta säädetään erikseen.

Käsitteitä

- Peruslohkoilla on kaksi tukijärjestelmää: suorat tulotuet ja korvauskelpoisuuteen perustuva tukijärjestelmä.
- Korvauskelpoisuuden perusteella maksetaan kansalliset hehtaarituet, luonnonhaittakorvaus, ympäristökorvaus ja suorat hehtaarituet. Eikorvauskelpoiselle alalle maksetaan vain suorat tuet.
 - Lisäksi peruslohkolla voi olla vain LHK-korvauskelpoisuus.
- Vipu-palvelun peruslohkojen lohkotiedoista voi tarkistaa peruslohkon korvauskelpoisuuden.
- Vuoden 2005 jälkeen perustetut uudet lohkot eivät ole saaneet korvauskelpoisuutta.

Esimerkki nurmilohkolle vuonna 2023 saatavista tuista

Korvauskelpoinen nurmilohko

Yht. 502-527 €/ha

- Perustulotuki 117 €/ha
- Uudelleenjakotulotuki 18 €/ha
- Ekojärjestelmätuki
 - Talviaikainen kasvipeitteisyys 50 €/ha
- Luonnonhaittakorvaus 242 €/ha
- Yleinen hehtaarikorvaus
 - 30 €/ha C3-alueella
 - 55 €/ha C4-alueella
- Ympäristökorvaus 45 €/ha

Korvauskelvoton nurmilohko

Yht. 185 €/ha

- Perustulotuki 117 €/ha
- Uudelleenjakotulotuki 18 €/ha
- Ekojärjestelmätuki
 - Talviaikainen kasvipeitteisyys 50 €/ha



Korvauskelpoisuuden siirtäminen

Lomake 471

Korvauskelpoisuuden siirtäminen lohkojen välillä

- Korvauskelpoisuutta voi vaihtaa omien tai tietyin edellytyksin myös toisen maanomistajan välillä.
 - Vuodesta 2023 lähtien on ollut mahdollista siirtää korvauskelpoisuutta eri maanomistajien välillä.
- Siirtoa haetaan Ruokaviraston [lomakkeella 471](#). Lomakkeella ilmoitetaan peruslohkojen tiedot, joiden välillä korvauskelpoisuus siirretään. Tarvittavat peruslohkomuutokset tehtävä ennen lomakkeen palauttamista.
- Lomake palautettava 18.6. peltotukihaun loppumiseen mennessä.
- Jos siirtoa haetaan eri maanomistajalta toiselle maanomistajalle, lomakkeeseen tarvitaan myös maanomistajan allekirjoitus.

Siirtämisen ehdot, sama omistaja

Korvauskelpoisuutta voi vaihtaa omistuksessasi olevien alojen välillä, jos seuraavat ehdot täyttyvät:

- Lohkoilla oltava sama maankäyttölaji
- Vaihdeettava ala yhteensä vähintään 0,2 hehtaari
 - Siirrettävä ala voi koostua eri aloista, jolloin yhteensä 0,2 hehtaaria täyttyy. Tarvittavat peruslohkomuutokset tehtävä ennen lomakkeen palauttamista.
- Ei saa vaihtaa alalle, jota koskee ehdollisuuden nurmivaatimus (eli ala ei ollut viljelykelpoista 31.12.2022)
- Saa siirtää vain lohkolta, jolla ollut hyväksyttyjä kasvulohkoja edellisenä vuonna (ei todettu tai ilmoitettu viljelemättömäksi)
- Ei saa vaihtaa takaisin lohkolle, jolta se on vaihdettu pois
 - Ennen ei tuotannollista investointia
 - Ennen kosteikoksi ennallistamista
 - Ennen tuettua metsitystä
- Jos ala on vuokrattu toiselle osapuolelle, myös hän antaa kirjallisen suostumuksen vaihtoon.

Siirtämisen ehdot, eri maanomistaja

Jos haet vaihtamista toisen omistajan peruslohkolta omalle peruslohkollesi, tulee samat vaatimukset täyttyä kuin edellä, lisäksi:

- Peruslohkojen on sijaittava saman ELY-keskuksen alueella.
- Maanomistaja hyväksyy korvauskelpoisuuden vaihtamisen. Maanomistajan ei tarvitse olla viljelijä.
 - Jos ala on vuokrattuna kolmannelle osapuolelle, tarvitaan myös kyseisen vuokralaisen kirjallinen suostumus korvauskelpoisuuden siirtämiseen.
- Lohkojen ei tarvitse olla samalla tukihakemuksella.
- Maanomistaja tekee ja allekirjoittaa hakemuksen.

Korvauskelpoisuuden siirto alalta, joka on sitoutunut ympäristökorvauksen toimenpiteeseen

- Huomaa, että jo maksetut korvaukset peritään takaisin, jos siirrät korvauskelpoisuuden alalta, jota koskee jokin seuraavista ympäristökorvauksen toimenpiteistä:
 - valumavesien hallinta
 - suojavyöhyke
 - turvepeltojen nurmet.

Lisäksi huomioitavaa kauppakirjasta

- Korvauskelpoisuuden vaihtoon/ostoon/luovuttamiseen maanomistajien välillä suositellaan kirjallista sopimusta lomakkeen 471 lisäksi.
 - Korvauskelpoisuuden kauppa on irtaimen kauppaa ja vaatineen siten kauppaluovutuskirjan. Omistusoikeus pitää voida tarkistaa.
- Korvauskelpoisuuden siirrosta tehty kauppakirja/dokumentti on hyvä säilyttää myös tulevia sukupolvia varten.
- Korvauskelpoisuuden siirrot kannattaa hoitaa hyvissä ajoin ennen päätukihaun päättymistä 18.6.2024.

Maatalouskäytöstä poistuville maille jatkokäyttö mahdollisuuksista

Metsityksestä kysely vapaamuotoisesti Suomen metsäkeskuksesta:

Onko metsitystukea saatavissa?

Ei ole tällä hetkellä, ehkä jatkossa? Metsitystukeen oli suunnitteilla viiden vuoden mittainen jatkolaki, mutta valtion tiukka taloustilanne aiheutti sen, että hallitusneuvotteluissa metsityslain jatkokausi vedettiin pois. Nähtäväksi jää tuleeko jollain aikataululla, jokin vastaava tukimuoto näiden joutoalueiden metsittämiseen.

Saako omatoimisesti metsittää?

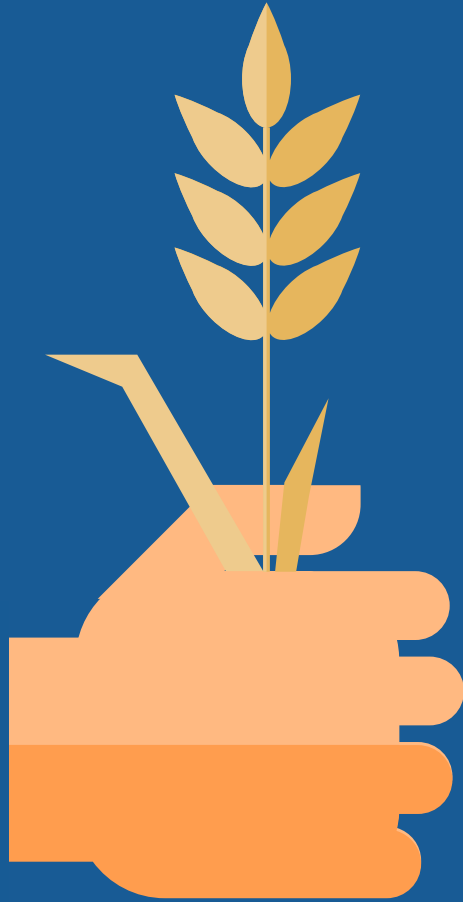
Säädöspuolella ei ole varsinaisia esteitä omatoimisen metsityksen toteuttamiseen. Huomioitavia asioista on pohjavesialueella operoitaessa lannoituksen tekemiseen liittyvät rajoitteet. Boorilannoitusta ei saa tehdä pohjavesialueella. Kaavoitus voi omalta osaltaan ohjata peltojen pitämiseen avoimena osana kylämaisemaa. Näistä asioista on hyvä olla yhteydessä ELY-keskukseen, mikäli suunnittelee omatoimista metsitystä. Mikäli päädytään metsittämään entisiä peltoja, kannattaa ottaa työhjeksi Tapion suositukset peltojen metsityksestä.

Huomioon otettavaa joutomaiden ja maatalouskäytöstä poistuvien peltomaiden jatkokäytössä?

Meillä pohjoisessa on varsin paljon noita peltoja, jotka on aikoinaan raivattu kitu- ja joutomaa suolle. Nuo alueet eivät lähtökohtaisesti olisi edes olleet kelpollisia metsitystukeen, koska niiden ravinnetalous on heikko ja niiden metsittäminen valtion varoin ei ole taloudellisesti tarkoituksenmukaista. Tämä pohjautuu useisiin tutkimuksiin, joita on tehty peltojen metsittämisen saralla.

Jatkokäyttö maatalousmaana (peltotukihaussa)

Jos korvauskelpoisuus myydään, jää perustukioikeus jäljelle, jos ala on maatalousmaata ja sillä tehdään maataloustoimia.

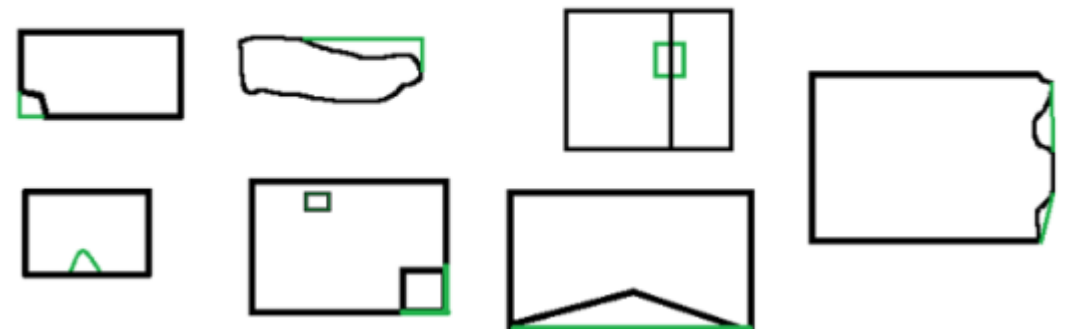


Haettavissa oleva korvauskelpoisuus 2024

Lohkon muotoa parantavat pienten alojen lisäykset korvauskelpoiseen peltolohkoon 2024

- Voit lisätä korvauskelpoiseen peltolohkoon aiemmin korvauskelvotonta alaa, joka on muutettu pelloksi poistamalla alalta viljelyeste kuten rakennus, kivikasa tai metsäsaareke tai -niemeke. **Lisäyksen on parannettava peruslohkon muotoa tai sen tarkoitus on poistaa päistehaittoja.**
- Peruslohkon muodon parantamisella tarkoitetaan, että lisättävä alue sijaitsee lohkon sisällä saarekkeena tai kapeana tai pitkänomaisena niemekkeenä lohkon reunalta sisäänpäin sen ulkoreunoilla tai kulmassa.
- **Enimmäisala: Lisättävä ala saa olla enintään 5 % korvauskelpoisen lohkon pinta-alasta, kuitenkin enintään 0,5 hehtaaria.**
- Tee lisäys peltotukien haussa rajakorjauksella

Sallitut lisäykset



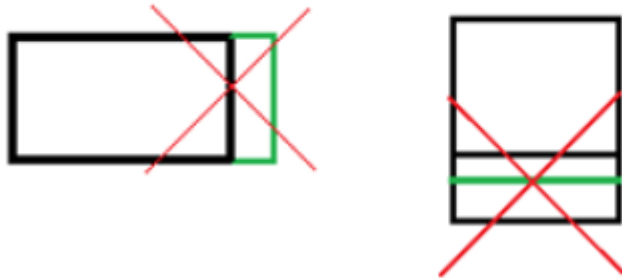
Huomioi

- Jos lisätty ala ei ollut viljelykelpoista 31.12.2022, sitä koskee ehdollisuuden nurmivaatimus ja ala on pidettävä pysyvästi nurmikasvustolla.
- Huomaa, että voit korjata digitointivirheitä lohkon muilla rajoilla. (rajakorjauksena) esimerkiksi uusi ilmakekuva.
 - Näitä korjauksia ei huomioida lisäyksen enimmäisalassa. Vastaavasti alan lisäämiseksi ei katsota täytetyn ojan alan lisäämistä peruslohkoon.
 - Lue lisää ojien lisäämisestä peruslohkon alaan luvusta [Maatalousmaa, perus- ja kasvulohkot.](#)

Lisäystä ei voi tehdä

- Jos raivatusta alasta on jo tehty erillinen peruslohko, ei sitä voi lisätä/liittää
- Lohkon muodon parantamiseksi ei katsota lohkon kasvattamista leventämällä tai pidentämällä lohkoa sen ulkorajoista ulospäin.

Kielletyt lisäykset (lisäykset, jotka eivät paranna lohkon muotoa)

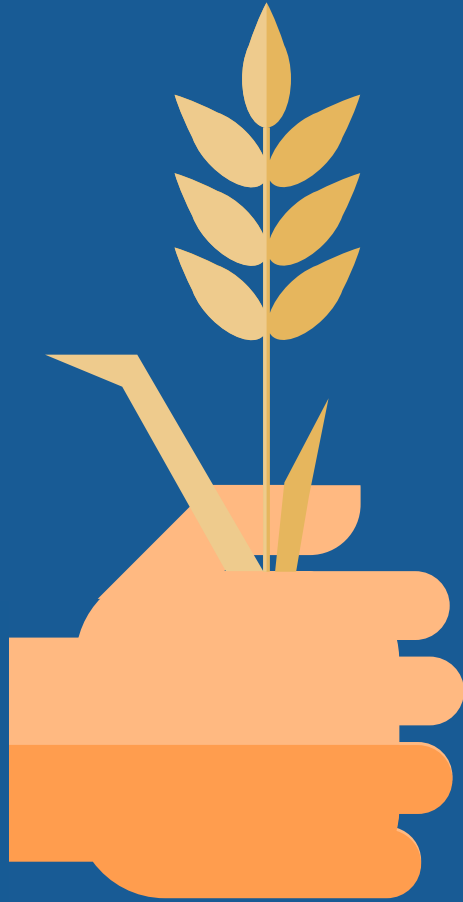


Korvauskelpoisten lohkojen rajakorjaukset peltotukihaussa

- Rajakorjauksella voit poistaa, pienentää ja palauttaa alaa maatalouskäyttöön menettämättä korvauskelpoisuutta. Esim. väliaikaisesti säilöttävät puurankakasat lohkolla.
- Korjaukset /palautukset tarkistetaan kunnissa verraten aiempaan lohkohistoriaan ja ilmakeuviin.
- *Esimerkki: Maanomistajan tekemät epäselvät kasvimaat voi rajata pois lohkosta. Alan voi palauttaa takaisin peruslohkon pinta-alaan seuraavana vuonna.*

Tilusjärjestelyalat

- Korvauskelpoisuutta voi hakea tilusjärjestelyn (Vna 77/2023 15 §) kautta hallintaasi tulleele alalle palauttamalla vapaamuotoinen kirjallinen hakemus kuntaan.
- Palauta hakemuksen liitteenä kopiot tilusjärjestelyyn liittyvistä asiakirjoista, kuten esim. lainvoimainen jakosuunnitelma ja liitekartat.
- Korvauskelpoisuus voidaan myöntää, kun uusjakosuunnitelma on saanut lainvoiman ja tilukset on otettu haltuun suunnitelman mukaisesti. Alan, jolle haet korvauskelpoisuutta, on oltava maatalousmaata viimeistään peltotukien haun päättyessä 18.6. mennessä.
- Avataan vuosittain hakuasetuksella.
Tarkennetaan tilannetta lähempänä tukihaun alkamista.



Korvauskelpoisuus valvonnassa

Korvauskelpoisuuden menettäminen

- Viranomainen poistaa korvauskelpoisuuden peruslohkolta, jos
 - poistat peruslohkon maatalouskäytöstä.
 - ala todetaan viljelemättömäksi valvonnassa.
 - jos alalla ei ole maataloustoimintaa kolmena peräkkäisenä vuonna.
 - jos vaihdat maankäyttölajia peruslohkolla, jolla on korvauskelpoisuus ainoastaan luonnonhaittakorvauksessa.

Korvauskelpoisuuden palauttaminen

- Jos lohkosta poistetaan alaa, joka ei ole maatalousmaata, lohkolle on mahdollista saada korvauskelpoisuus takaisin seuraavassa peltotukihaussa.
- Palauttamismahdollisuus koskee vuonna 2023 tai myöhemmin poistettuja aloja.
- Vuosina 2015-2022 korvauskelpoisuutensa menettäneille aloille korvauskelpoisuuden palauttaminen on mahdollista vain, jos valtiolla on siihen rahaa.
- Ns. jonolohkoille ei ole tänä vuonna mahdollisuutta hakea korvauskelpoisuutta.



Muuta ajankohtaista

Täydentävä haku vuoden 2023 ekojärjestelmätukeen ja ympäristökorvaukseen 1/2

- Ruokavirasto antaa viljelijöille mahdollisuuden täydentää viime vuoden 2023 peltotukien hakemustaan. Täydentävässä peltotukien haussa on mahdollista hakea uutena
 - ekojärjestelmätuen talviaikainen kasvipeite -toimenpidettä
 - ympäristökorvauksen kiertotalouden edistäminen-, valumavesien hallinta- ja lintupellot -toimenpiteitä.
- Voi hakea uutena hakijana ekojärjestelmätukea kasvipeitteisyyden toimenpiteen osalta, jos se on jäänyt hakematta keväällä.
- Aikaisemmin haettuihin ympäristösitoumuksen toimenpiteisiin ei voi lisätä uusia lohkoja.
- Haku aukeaa 19.2.2024, täydennys ja syysilmoitus ainoastaan paperilomakkeella (haku 469M, syysilmoitus 469).
- Lomake palautettava kuntaan viimeistään 27.2.2024.

Täydentävä haku vuoden 2023 ekojärjestelmätukeen ja ympäristökorvaukseen 2/2

- Voit tarkistaa haetut tuet ja valitut toimenpiteet Vipu-palvelusta
 - Valitse Vipu-palvelun ylävalikosta **Maatila -> Tuet ja tukioikeudet** ja sieltä avaa ekojärjestelmätuen niin näkyy mitä toimenpiteitä on valittu.

Muuta ajankohtaista 1/2

- Pohjoisen kotieläintuenhaku on auki 12.2.-5.3.2024 Vipu-palvelussa
 - Naudoista (emolehmistä, sonneista (6kk-20kk) teurassonneista- ja hiehoista) sekä uuhista ja kutuista.
- Vipumobiili-sovellus on päivitetty 12.2.2024. Vipumobiiliin on nyt mahdollista kirjautua myös biometrisellä tunnistautumisella, eli mobiililaitteesi sormenjälki- tai kasvotunnistautumisella. Pankkitunnuksia ei silloin tarvitse käyttää.
- Syysilmoituksen muutos aika alkaa 14.3.2024. Siihen asti kirjalliset ilmoitukset oman kunnan maaseutuelinkeinoviranomaiselle. Syysilmoituksen muutos aika päättyy 23.5.2024.

Muuta ajankohtaista 2/2

- Ympäristökorvauksen tilakohtaisen toimenpiteen verkkokoulutus avautuu 7.3.2024. Koulutus suoritettava 30.4.2024 mennessä.
 - Kirjautuminen verkkokoulutukseen Vipu-palvelun kautta.
 - Koulutuksen voi suorittaa vain tilan osallinen, jolla on asiointioikeudet Vipu-palveluun.

Seuraa Ruokaviraston tiedottamista

- Seuraa facebookissa Ruokaviraston maataloustukiin liittyvää tiedottamista: [Vipu -viljelijän verkkoasiointi](#)
- [Ruokaviraston viljelijä uutiskirjeet](#) lähetetään ensisijaiselle viljelijälle
 - Seuraa sähköpostia
 - Huolehdi maaseutuhallinnolle ajankohtainen sähköpostiosoite (päivitä muutokset ensisijaisesti vipupalvelussa)

Seuraa Lapin maaseutuhallinnon tiedottamista

- Maaseutuhallinnon viestintä tapahtuu pääasiallisesti sähköpostitse.
- Seuraa sähköpostiasi, ajankohtaisista asioista tiedotetaan sähköpostitse. Myös mahdollisia kuulemiskirjeitä lähetetään sähköpostitse.
- Tilaa Lapin uutiskirje: <https://maaseutu.fi/alueet/lappi/materiaalit/>



Maksuaikataulu

Helmi- ja maaliskuu

Maksuaikataulu

Helmikuu

- Ympäristösopimukset (2023)
 - Maksuosuus 85 %
 - Maksaminen alkaa 15.2.2024
- Nautapalkkiot (2023)
 - Ensimmäisen erän osuus koko vuoden tukisummasta on noin 70 %
 - Sonnipalkkio maksetaan 1.1. ja 15.9. väliseltä ajalta
 - Maksaminen alkaa 8.2.2024

Maaliskuu

- Petovahinkokorvaus eläin- ja irtaimistovahingoista (2024)
 - Maksuosuus 100 %

Päivitetty 6.2.2024



Kiitos!

Aikaa keskustelulle