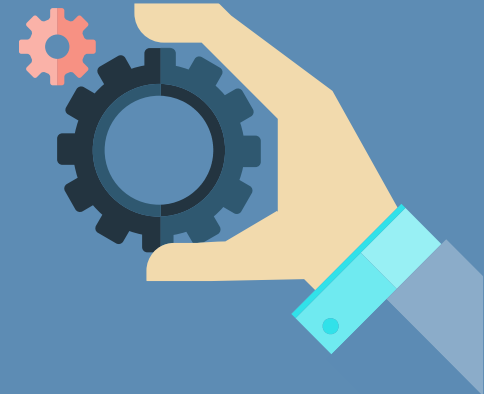


Luomuvälvonta

Eila Strang
Varsinais-Suomen ELY-keskus

Lähde: Ruokavirasto



Esityksen sisältö

- Mikä on luomuvalvontajärjestelmä
- Ajankohtaista kasvintuotannosta
- Ajankohtaista eläintuotannosta
- [Viljelijäkirje 12.3.2024](#)



Mikä on luomuvalvontajärjestelmä

- Luomussa on kaksi järjestelmää
 - Luomuvalvonta
 - Kaikkien tilojen tulee kuulua luomuvalvontaan, jos haluaa käyttää tilan tuotteista sanaa luomu
 - Tuotantosunnat: kasvi, eläin, jalostamaton tuotanto, keruutuotanto, sienimö, kasvihuonetuotanto
 - Ei pinta-ala rajoitteita
 - Luomusitoumus
 - Oma erillinen tukijärjestelmä
 - Koulutusvaatimus
 - Vähimmäispinta-ala on 5ha korvauskelpoista peltoa tai vähintään 1ha korvauskelpoista peltoa puutarhakasvien viljelyssä, eläintuotannossa väh. 5 ey



Luomusuunnitelma



Elinkeino-, liikenne- ja
ympäristökeskus



Euroopan unionin
osarahoittama

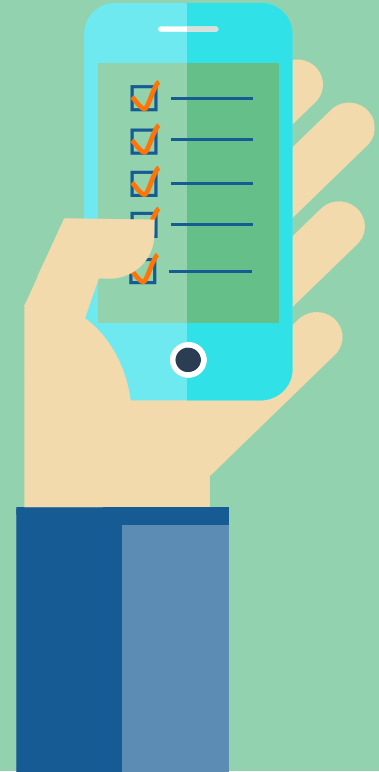
Luomusuunnitelma on toimijan allekirjoittama ja jatkuvasti ajantasainen

- Kuvaus luomutilan tuotantoyksiköistä
 - Perustiedot tuotantopaikoista ja käytettävistä tiloista
- Luomuasetuksen mukaisesti toteutettavista toimista
 - Viljelykiertosuunnitelma
 - Lannoitusuunnitelma
 - Kasvinsuojelusuunnitelma
 - Tuotteiden käsittely, jatkojalostus tai tuotteiden pakkaaminen
- Käytännön toimenpiteistä noudattamisen varmistamiseksi
 - Dokumentointi ja jäljitettävyyden varmistaminen
 - Riskit ja niiden hallinta

Erityiset kirjaamisvaatimukset

- Lohkokirjanpito:
 - kasvilaji ja siemen- tai taimimäärä, saatu sato, ulkopuoliset tuotantopanokset kuten lannoitus
- Tavanomainen lisäysaineisto:
 - poikkeusluvut ja siemenen hankintaan liittyvät asiakirjat tallessa
- Kasvinsuojeluaineet:
 - perustelut aineiden käyttöön kuvattuna, aineiden nimet, käyttöpäivät, tehoaineet, määrä ja kasvit joille käytetty sekä mitä torjuttu
- Puhdistus- ja desinfiointiaineet:
 - Mitä aineita käytetty ja mihin tarkoitukseen. Nimet, käyttöpäivät tai tehoaineet sekä käyttöpaikat. **Sovelletaan 1.1.2026 alkaen.**

Kasvintuotanto, Viljelykierto Lannoitus



Yleistä viljelykierrosta

- Viljelykiertosuunnitelma on oltava kirjallinen ja se on pidettävä ajantasaisena
- Kierto- tai kierrot kasvilajeittain tai kasviryhmittäin (esim. viljakasvi, palkovilja, nurmi, palkokasvinurmi, viherlannoitus jne.)
- Kasvulohkot , joissa kiertoja tai kiertoa noudatetaan
- Viljelykierron pituus, jonka jälkeen kierto alkaa alusta
- Kasvulohkojen vaiheet LUO, SV2, SV1, TAV.OM
- Uusien lohkojen osalta pvm koska aloittanut siirtymisen

Kotipuutarhat

Peltokasvien viljelykiertoa ja viljavuuskasveja koskevia vaatimuksia **ei sovelleta** luomuvalvontaan ilmoitettuihin **kotipuutarhoihin** eli maa-alueisiin joilla viljellään maataloustuotteita, jotka on tarkoitettu luomuviljelijän ja hänen talouteensa kuuluvien henkilöiden kulutukseen ja joilta mahdollisesti myydään vain satunnaisia ylimääräiseksi jääneitä tuotteita.

Viljelykiertosuunnitelma

- Suunnitelman voi tehdä kasvilajiryhmittäin täsmällisten kasvilajien sijaan.
- Esimerkiksi syysruis on täsmällinen kasvilaji, mutta kasvilajiryhmänä se on esim. korsivilja tai syysvilja.
- Tärkeintä olisi pystyä laskemaan suunnitellusta kierrosta viljely- ja viljavuuskasvivaatimusten täyttyminen helposti peltokasvien kierrossa.
- Viljelykierron pituuden voi määritellä itse.

Palkokasveista viljelykierrossa 1/2

Palkokasvien puhdaskasvustot:

- Suurisiemenisten palkokasvien ja esim. korsiviljojen sekakasvustoja, joissa palkokasvien siementen osuus seoksessa on vähintään **50% tai vähintään 50kg/ha**
- Nurmiseoksia, joissa pienisiemenisten palkokasvilajien siementen osuus on vähintään **15 % ja** vähintään 3kg/ha

Palkokasveista viljelykierrossa 2/2

- Palkokasvivuodeksi lasketaan myös satokasvin aluskasvina viljeltävä palkokasvi
- Viljelykierrossa tulee olla vähintään yksi maan viljavuutta ylläpitävä kasvusto pääkasvina
- Viljavuutta ylläpitäviä kasveja pää- väli tai kerääjäkasveina vähintään 50% viljelykierrosta

Maan viljavuutta ylläpitävä kasvusto 1/2

- Viljelykiertoon kuuluvat yksi- tai monivuotiset nurmet
- **Yksivuotinen viherlannoituskasvusto pääkasvina**
- Aluskasvit: esim. nurmipalkokasveja tai muita nurmikasveja tai väli- tai kerääjäkasveja
 - Kerääjäkasvi voi olla italianraiheinä tai muu nurmiheinä, apila tai muu nurmipalkokasvi tai seos
 - Kerääjäkasvi ei saa koostua yksinomaan typensitojakasveista
 - Yksivuotisilla puutarhakasveilla ja varhaisperunalla: hunajakukka, öljyretikka tai muokkausretikka
 - Vilja voi olla kerääjäkasvina vain lohkoilla, jossa on samana vuonna viljelty varhaisperunaa tai varhaisvihanneksia
- Runsaasti satotähteitä tuottavien kasvien viljely, esim. keräkaali **tai pakasteherne**, avomaanvihannesviljelykierrossa

Maan viljavuutta ylläpitävä kasvusto 2/2

- **Ympäristökorvauksen lohko kohtaisen toimenpiteen mukaiset saneeraus- ja maanparannuskasvit**
 - Kaikki saneeraus- ja maanparannuskasveista täyttävät viljavuuskasvivaatimuksen. Maanparannuskasveja ei voi viljellä satokasvin aluskasveina ja koska saneerauskasvit on kylvettävä keväällä ja kasvustoa on ylläpidettävä vähintään 2 kuukautta.
 - Maanparannuskasveja ovat öljy- ja muokkausretikka, mailaset, ruisvirna, rehuvirna, valkosinappi eli keltasinappi, mesikät, sikuri, hunajakukka, auringonkukka, kuminan ensimmäisen vuoden kasvusto tai näiden seokset
 - Saneerauskasveja ovat öljy- ja muokkausretikka, valkosinappi, samettikukka tai näiden seokset. Muokkausretiisi on katsotaan muokkausretikaksi.

Peräkkäisyyden laskeminen

- Kasvilaji, joka on pääkomponenttina sekakasvustossa
- Pääkomponentti: kasvilaji, jonka kylvösiemenmäärä painolla mitaten on puolet tai enemmän sekakasvustoksi kylvetyn siemen kokonaismäärästä
- Jos yhdenkään komponentin osuus ei yllä 50 %:iin, ei sekakasvustoa huomioida peräkkäisyyslaskennassa

Tarkistuslista viljelykierto- ja viljavuusvaatimusten arviointiin

- Palkokasveja tulee olla vähintään 30 % jokaisella kasvulohkolla viljelykiertovuosien määrästä. Aluskasvi lasketaan kokonaiseksi palkokasvivuodeksi
- Viljavuusvaatimuksen tulee täytyä vähintään 50 %:lla viljelykierron lohkoista
- Vähintään yksi viljavuuskasvi pääkasvina
- Viljakasveja enintään kolmena vuotena peräkkäin
- Palkoviljoja, öljykasveja, perunaa sekä muita saman kasvisuvun yksivuotisia erikoiskasveja enintään 2 peräkkäistä vuotta

Lannoitussuunnitelma

Luomusuunnitelmaan sisällytettävä lannoitussuunnitelma, josta ilmenee vähintään

- Miten lannoitus aiotaan hoitaa tilalla? Onko viljelykierto riittävän monipuolinen vai tarvitaanko täydennyslannoitusta
- Perusteet täydennyslannoitteen käytölle, käytettäväksi aiotun tuotteen nimi ja arvioidut käyttömäärät
- Lannan alkuperä ja laji
- Lannankäsittely –ja/ tai kompostointisuunnitelma

Laajaperäisyys selvitys tulee olla ajantasainen. Ei saa olla viittä vuotta vanhempi.

Lisätty tulkinta seleenilannoituksen käytöstä. Perustuu komission täydentävään asetukseen

- Seleenilannoitusta voi käyttää ainoastaan viljelyssä joihin liittyy rehukasvien viljelyä. Vaatimus poissulkee seleenilannoituksen esim. Kasvihuonetuotannosta.



Lisäysaineisto



Elinkeino-, liikenne- ja
ympäristökeskus



Euroopan unionin
osarahoittama

Kansallinen luettelo 2024, yleistä

- Kansalliseen luetteloon merkitään lajit, joista on katsottu olevan luonnonmukaista siementä määrällisesti ja sopivina lajikkeina riittävästi saatavilla Suomen markkinoilla
- Tähän luetteloon merkityille lajeille, alalajeille tai lajikkeille ei ELY-keskus voi antaa eräkohtaisia lupia käyttää tavanomaista lisäysaineistoa, paitsi erityistilanteissa
- Luetteloon merkitseminen ei koske lisäysaineistoa, jota käytetään uuden lisäysaineiston tuottamiseen, esimerkiksi kantasiemenenä tai tilan oman siemen tuotantoon (TOS)

Kansallinen luettelo 2024, lajikkeet

- Vuoden 2024 merkityt lajikkeet
- Rehuherne, josta otetaan puitavaa satoa
- Syysruis, pois lukien hybridilajikkeet , maatiaiset ja muut alkuperäkasvit
- Syysrypsi
- Syysvehnä
- Puna-apila
- Ruokonata
- Timotei

Luomulisäysaineistorekisteri

- **Tavanomaiselle siemenelle ei myönnetä lupaa, mikäli laji ja lajike löytyy luomulisäysaineistorekisteristä.**
- Ruokavirasto ylläpitää luomulisäysaineistorekisteriä, johon on merkitty kaikki saatavilla oleva luomulisäysaineisto.
- Lisäysaineistoja markkinoivat yritykset voivat ilmoittaa eriä luomulisäysaineistorekisteriin, kun ne ovat tilattavissa ja kun asiakkaalle voi antaa tilausvahvistuksen

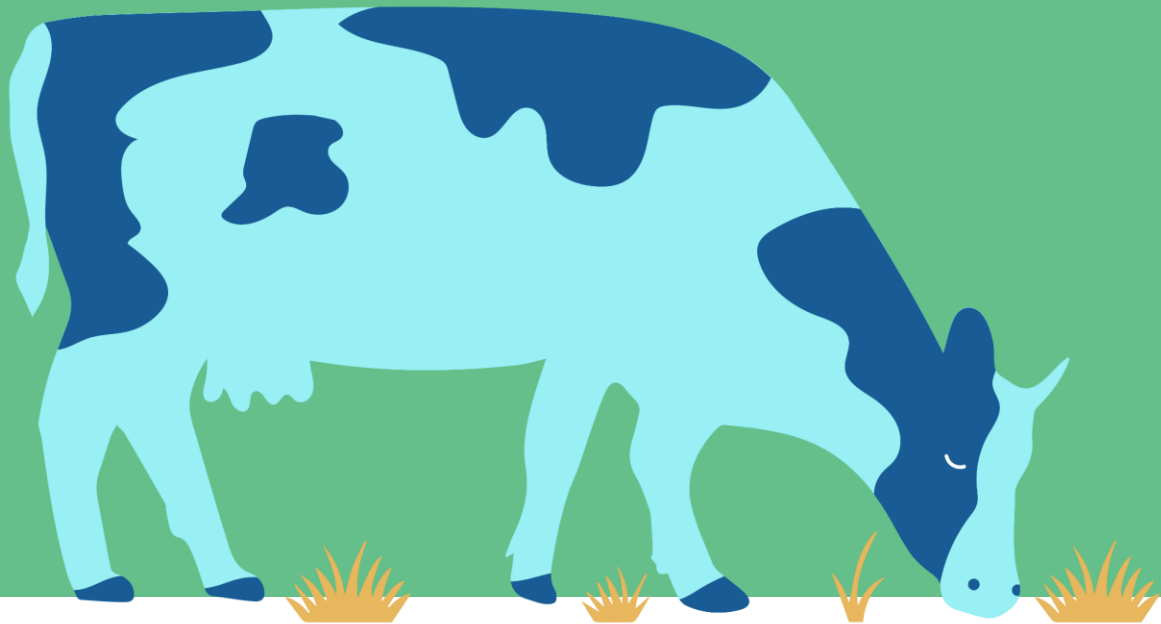
Yleinen lupa voimassa koko vuoden

- **Yleinen lupa on voimassa 1.2.2024 – 31.1.2025**
- Vuoden 2024 kasvukaudesta alkaen vanhan tavanomaisen siemenvaraston käyttömahdollisuus edellyttää, että laji on yleisessä luvassa joka on voimassa 1.2.2024 lähtien

Käytännön esimerkki

- Laji on yleisessä luvassa 4.10.2023 ja 1.2.2024
 - Voit käyttää vanhaa tavisvarastoa tulevilla kasvukaudella
- Laji on yleisessä luvassa 4.10.2023, mutta ei 1.2.2024
 - Et voi käyttää vanhaa tavisvarastoa **ilman eräkohtaista lupaa**

Eläintuotanto



Ruokinta 1/2

Luomueläinten ruokinta tulee aina perustua 100% luomurehuihin ja sallittuihin tavanomaisiin rehu- ja lisäaineisiin.

- Propyleeniglykolia, leväöljyä ja kalsiumkloridia voidaan käyttää rehuaineena
- Sallittuja hivenaineita on rautakelaatti ja –dekstraani, kuparikelaatti, mangaanikelaatit, sinkkikelaatti ja seleenihiiva

Ruokinta 2/2

Käyttötarkoitukset ja –kohteet on määritelty tarkasti

- **Kalsiumkloridia** voi käyttää poikimahalvauksen ja veren alentuneen kalsiumpitoisuuden aiheuttaman riskin vähentämiseen **lypsylehmillä**
- **Propyleeniglykolia** voidaan antaa ketoosivaaran vähentämiseen **lypsylehmille, uuhille ja kutuille**
- **Rautadekstraanin** anto on sallittu pikkuporsaille riittämättömien rautavarastojen täydentämiseen

Mikä on muuttunut

Uusien rehu- ja hivenaineiden käyttömahdollisuus muuttaa vanhaa linjausta

- Kalsiumpropionaatti ja rauta(II)fumaraattia **ei ole enää mahdollista käyttää luomueläimille**
- **Täydennysrehulomake ei ole enää käytössä**
 - Eläinlääkäri ei voi määrätä asetuksen vastaisia täydennysrehuja, esim. rehua joka sisältää kalsiumpropionaattia

Ruokinta - nostot

- Kasvinsyöjien ruokinnassa rehuomavaraisuusaste on vähintään 70 %. Rehu on tuotettava itse tilalla tai yhteistyössä muiden saman alueen rehualan toimijoiden kanssa
- Sikojen ja siipikarjan ruokinnassa rehuomavaraisuusaste on vähintään 30 %
- Enintään 35 kiloisten sikojen ja nuoren siipikarjan ruokinnassa tavanomaisesti tuotettuja valkuaisrehuja voidaan käyttää enintään 5% siirtymäkaudella, joka päättyy 31.12.2026.

Ruokinta

- Peruseriaate on, että luomueläin ruokitaan aina luomurehulla. Vastuu luomueläinten tuotantoehtojen mukaisesta ruokinnasta on aina toimijalla.
- Tarkista saateasiakirjat ja vakuudet hankkiessasi luomurehuja
- Esimerkkejä SV1- ja SV2 –rehujen yhteiskäyttöprosentteista:
 - 20 % omaa SV1 ja loput omaa SV2
 - 20 % omaa SV1 ja 5 % osto-SV2
 - 20 % omaa SV1 ja 5 % SV2 (osto + omaa)

Lääkintä



Muista

- Eläinlääkkeiden varoajat luomutuotannossa on aina vähintään 48 tuntia.
- Jos valmisteen virallinen varoaika on nolla vuorokautta, luomussa varoaika on 48 tuntia
- Varoaika ei koske rokotteita eikä eläinlääkkeeksi luokiteltavia vitamiini- ja hivenainevalmisteita, eikä homeopaattisten valmisteiden käyttöä
- Lääkkeen virallisen varoajan umpeuduttua, tuotetta (maito, muna, liha) voidaan markkinoida tavanomaisena tai käyttää oman tilan eläinten rehuksi, vaikka luomuvaroaika vielä jatkuu

Luomuvaroajat

- Esimerkkejä luomuvaroaikojen asettamisesta, kun valmisteen myyntiluvassa on jollekin eläimestä saatavalle elintarvikkeelle varoaikana nolla vuorokautta. Taulukossa on muulle kuin nollavaroajalle käytetty x vuorokautta (x vrk).
- [Eläintuotannon ehdot – Ruokavirasto](#) kohta 7.3

<p>Kipulääke</p>	<p>Maito:0 vrk</p> <p>Teurastus x vrk</p>	<p>Maito 48 tuntia</p> <p>Teurastus 2*x vrk; aina vähintään 48 tuntia</p>
<p>Rauhoitteet, puudutteet</p> <p>(teurasvaroaika eri valmisteilla vaihtelee)</p>	<p>Maito:0 vrk</p> <p>Teurastus 0 vrk</p> <p><u>tai</u></p> <p>Teurastus x vrk</p>	<p>Maito: 48 tuntia</p> <p>Teurastus: 48 tuntia</p> <p><u>tai</u></p> <p>Teurastus 2*x vrk; aina vähintään 48 tuntia</p>



Poikkeusluvut

ELY-keskukselta haettavat luvat

- Karjan tai lauman (nauta, hevonen, lammas, vuohi, sika) perustaminen ensimmäistä kertaa (lupa 9b3)
- Poikimattomien naaraspuolisten jalostuseläinten hankinta tavanomaisesta tuotannosta, enintään 10 % (nauta, hevonen), enintään 20 % (sika, lammas, vuohi) ja täysikasvuisten urospuolisten jalostuseläinten hankinta (lupa 9b4)
- Poikimattomien naaraspuolisten jalostuseläinten hankinta tavanomaisesta tuotannosta, enintään 40% (lupa 9b5)
- Tavanomaisesti kasvatettujen untuvikkojen hankinta perustettaessa parvea ensimmäistä kertaa, sitä uudistettaessa tai uudelleen perustettaessa (lupa 9b6).
- Nupoutuslupa on toimijakohtainen (lupa9b7a)
- Sarvien poistaminen on eläinkohtainen lupa (lupa 9b7b).

Ruokavirastosta haettavat luvat

- **tavanomaisen valkuaisrehun käyttö** enintään 35 kiloa painaville porsaille ja nuorelle siipikarjalle
- **tavanomaisesti tuotetun rehun käyttö** poikkeusolosuhteissa
- luonnonmukaisten eläinten laiduntaminen tavanomaisilla laitumilla, poikkeaminen rakennusten eläintiheydessä sekä sisä- ja ulkotilojen vähimmäispinta-aloissa poikkeusolosuhteissa
- tavanomaisten eläinten hankkiminen luonnonmukaiseen tuotantoon poikkeuksellisen kuolleisuuden seurauksena



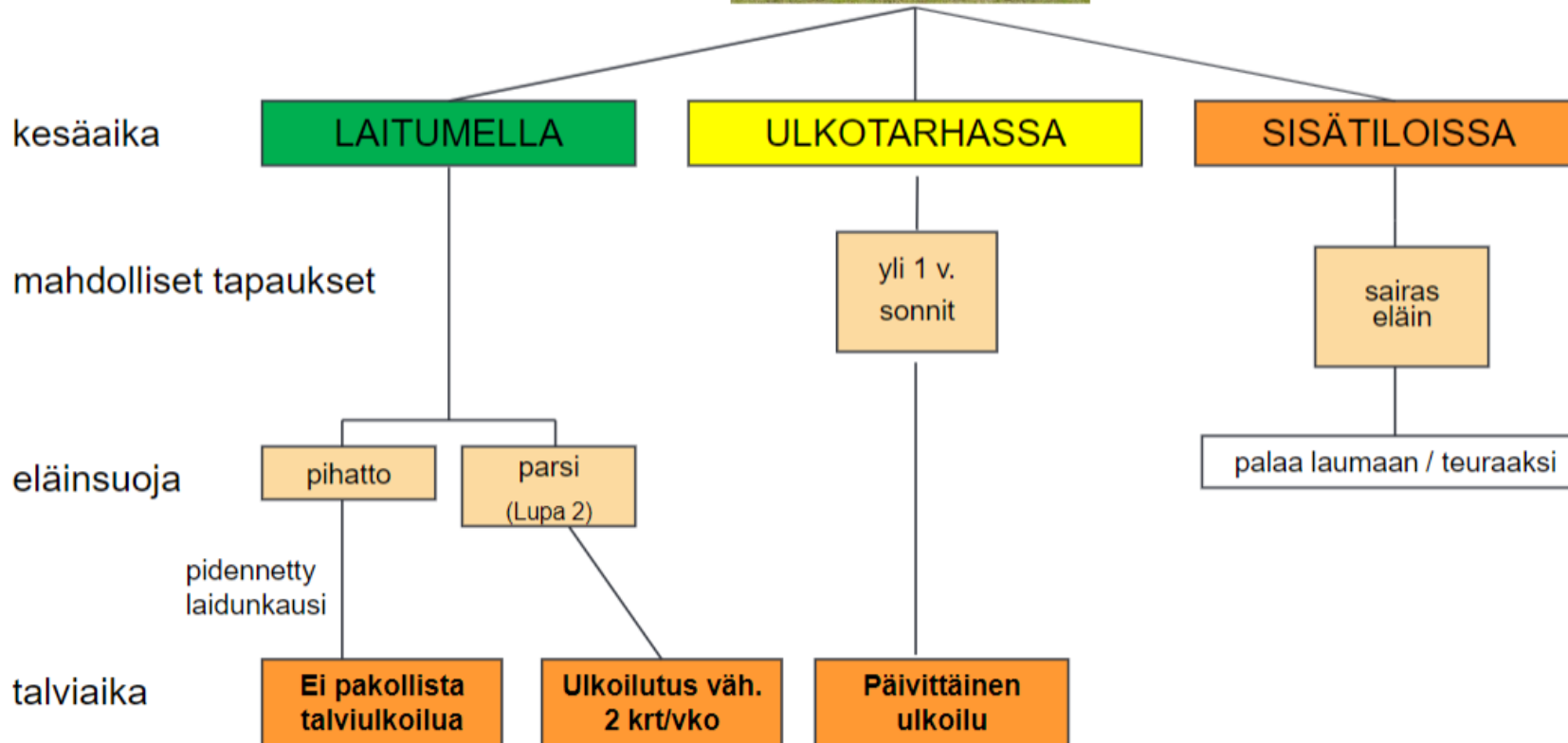
Laidunnus ja eläinsuojat

Ulkoilu ja laidunnus – yleiset vaatimukset

- Luonnonmukaisesti hoidetuilla eläimillä on oltava **aina** sääolosuhteiden ja vuodenaikojen ja maanpinnan tilan salliessa jatkuva pääsy ulkojaloittelualueelle, mieluiten laitumelle, paitsi jos unionin lainsäädännön perusteella määrätään ihmisten ja eläinten terveyden suojeluun liittyviä rajoituksia ja velvoitteita.
- Mikäli eläimet ovat laidunkaudella tuotantoehtojen vastaisesti sisätiloissa tai tarhoissa /ulkojaloittelualueilla, (lukuun ottamatta sairaat eläimet ja yli yksivuotiaat sonnit, tai sääolosuhteista ja maaperän kunnosta johtuvia tilapäisiä poikkeuksia) on asiasta mahdollisimman pian tehtävä ilmoitus perusteluineen ELY-keskukseen

NAUTOJEN ULKOILU

1.1.2022



Eläinsuojat

- Eläinten tilavaatimusten tulee täyttyä aina
- Tilavaatimukset ovat vähimmäisvaatimuksia
- Säilytä ensimmäisellä tarkastuksella käytössä ollut rakennusten pohjapiirustus ja laskemat myöhempää tarkastelua varten
- Ulkona kasvatettavilla nautoilla on oltava pitopaikassa asianmukainen sääsuoja
- Sisäkasvatustilojen ja ulkojaloittelualueiden vähimmäispinta-alat löytyvät eläintuotannon ehdoissa olevista Taulukoista 1-13

Siipikarjan siirtymäsäännökset

- Siipikarjarakennuksia, jotka on rakennettu, kunnostettu tai otettu käyttöön ennen 1.1.2022, koskee siirtymäsäännökset.
- **1.1.2025 valmiina:**
- Sisäarakennuksen ja katoksen välillä sijaitsevien luukkujen yhteenlasketun leveyden on oltava **vähintään kaksi metriä** siipikarjarakennuksen sisätilan vähimmäispinta-alan käytettävissä olevan sataa neliometriä kohti.
- Katoksen ja ulkojaloittelualueen välillä sijaitsevien luukkujen leveyden on oltava **vähintään neljä metriä** siipikarjarakennuksen sisätilan vähimmäispinta-alan käytettävissä olevan alan sataa neliometriä kohti

• CHED / PHYTO / ePHYTO:

• **Version 6.11.0:** We will install version 6.11.0 of TRACES on 25/3/2024, starting around 21:00. This upgrade provides the following improvements:

- o CHED-D: Provide changes to distinguish ...

• **Planned Unavailability** Time: 25/03/2024 **21:00** - 25/03/2024 **22:00** +0100 CET Total Duration: **1 Tuntia** (estimated). ... x

Documents ▾ Työpöytä ▾ Actors ▾ Tilastot ▾ Publications ▾ Ohje ▾

Toimijan luomusertifikaatti

Hae:

Hae

Tarkennettu haku ▶

Showing 0 / 0 results.

Reference	Operator	Toimivaltainen viranomainen tai tarkastuslaitos / tarkastusviranomainen	Toiminnot	Tuotteiden luokat	Issued on ↓↑	Expires on
-----------	----------	---	-----------	-------------------	--------------	------------

Aloita haku painamalla **Haku**-painiketta.

Luomusertifikaatti

Sertifikaatti löytyy Ruokaviraston sivuilta Traces-järjestelmän hakupalvelusta



Kiitos