



Foto: Kai Alajoki

Miljöersättning

Stödutbildning på Teams 21.3.2024

Kai Alajoki, NTM-centralen i Egentliga Finland

Maarit Solla, Tero Vuorenpää

I samarbete med
Livsmedelsverket



Närings-, trafik- och
miljöcentralen



Medfinansieras av
Europeiska unionen

Miljöförbindelse 2023-202x – allmänt

- År 2024 kan man ingå nya femåriga miljöförbindelser
- Den nya förbindelsen ska ingås senast den sista ansökningsdagen 18.6.2024 (inte möjligt i ändringsskedet)
- En förbindelse som ingåtts år 2023 kan vid behov delas år 2024 → ursprungliga förbindelsetiden kvarstår
- När man har en miljöförbindelse omfattas stödsökandens samtliga ersättningsberättigande skiften automatiskt av förbindelsen
- Kom ihåg att söka alla åtgärder med stödansökan, också åtgärder som anmäls med höstanmälan!
 - Det är möjligt att lägga till åtgärder i ändringsskedet
- Kom ihåg att följande åtgärder ska anmälas år 2024 på samma skiften som år 2023: skyddszon, vall på torvåker, hantering av avrinningsvatten

Miljöförbindelsens uppbyggnad

* flerårig

Valfria, frivilliga skiftesspecifika åtgärder:

jordförbättrings- och saneringsväxter 190 €/ha, fånggrödor 97 €/ha, främjande av cirkulär ekonomi 37 €/ha, skydds-zoner 350 €/ha*, vallar på torvåkrar 100 €/ha*, hantering av avrinningsvatten 77 €/ha / 214 €/ha*, alternativt växtskydd för trädgårdsväxter 500 €/ha, fågelåkrar 600 €/ha

Valfria gårdsspecifika åtgärder, välj 2 st. årligen (ingen separat ersättning betalas):

klimat- och miljöutbildning, fleråriga mångfaldsremсор*, markövervakning, organiska näringsämnen, pollinerarnas näringsväxter, precisionsodlingsmetoder, applikationer för uppföljning och identifiering av växtskadegörare och växtsjukdomar

Obligatoriska krav på miniminivå:

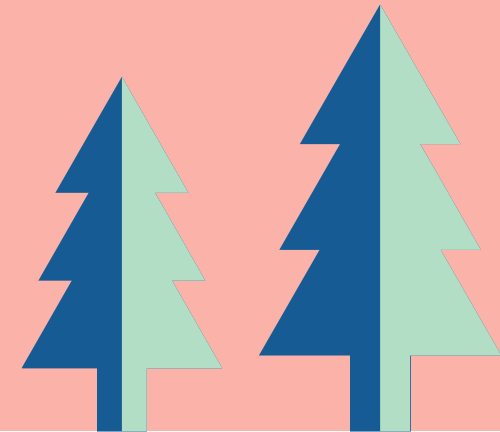
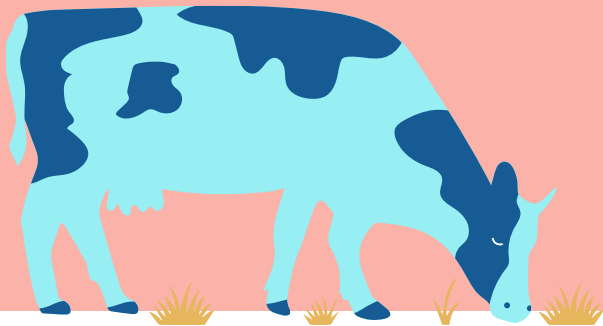
integrerat växtskydd, bokföring över gödsling från villkorligheten

**Åkergrödor
45 €/ha
Trädgårdsväxter
och kummin 113
€/ha**

Obligatoriska allmänna krav:

markkartering, skiftesspecifika anteckningar, klimat- och miljöplan

Obligatoriska gårdsspecifika åtgärder



Markkartering 1 – obligatorisk gårdsspecifik åtgärd

- Det ska finnas minst ett jordprov per ersättningsberättigande basskifte
 - Om basskiftet är större än fem hektar ska man ta minst ett prov per varje påbörjat fem hektar
 - På basskiften som är 0,5 ha eller mindre kan man använda samma markkarteringsresultat som på skiftet bredvid eller använda det så kallade tabellvärdet "organogen jord / bördighetsklass hög"
 - En ny markkartering ska göras när det gått fem år sedan den senaste **analysen**
 - Resultaten av de nya markkarteringarna ska vara tillgängliga innan följande gödslingsgång
 - Om odlaren får nya skiften till sin besittning ska markkarteringsuppgifterna finnas till hands senast i slutet av det första förbindelseåret. I sådana fall används s.k. tabellvärden vid fosforgödsling: bördighetsklass hög. Obs! Jordarten ska enligt villkorligheten alltid vara analyserad då skiftet gödglas.

Markkartering 2 – obligatorisk gårdsspecifik åtgärd

- Jordprovet ska vara i kraft på de ersättningsberättigande basskiften som kan gödslas (oberoende om man faktiskt gödslar skiftet eller ej)
 - t.ex. skördeväxter, mångfaldsväxter inom stödet för miljösystem under anläggningsåret och skyddszoner under anläggningsåret
- Inget jordprov behövs på skiften där det odlas växter som inte får gödslas:
 - trädor
 - naturvårdsvall
 - gröngödslingsvall inom stödet för miljösystem
 - miljöavtalsområden
 - skyddsremsa (växtkod)
 - växter inom miljöersättningen där markkartering inte krävs efter anläggningsåret: skyddszon
 - fleråriga mångfaldsväxter efter anläggningsåret

Markkartering 3 – obligatorisk gårdsspecifik åtgärd

- Villkorlighetskraven förutsätter att skiftet ska ha en markkartering som är i kraft då skiftet gödglas (analysdatum)
- Som grund för gödslingen kan man **inom villkorligheten** använda sig av ett **högst 10 år** gammalt markkarteringsresultat
- Men: Om gården har förbundit sig till miljöförbindelsen ska markkarteringen göras **med fem års mellanrum på ersättningsberättigande skiften** (även om de inte gödglas)



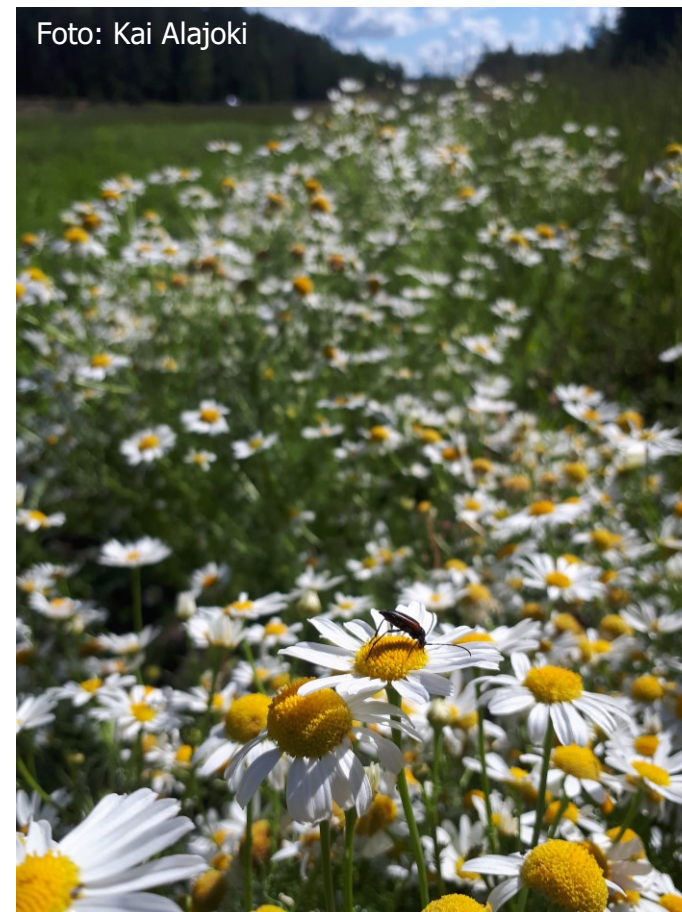
Foto: Landsbygdsnätverket/Yrjö Tuunanen

Skiftesspecifika anteckningar – obligatorisk gårdsspecifik åtgärd

- Odlaren ska i de skiftesvisa anteckningarna om alla ersättningsberättigande skiften föra in grundläggande uppgifter om åkerskiftet och uppgifter om de årliga odlingsåtgärderna
- De skiftesvisa anteckningarna ska innehålla:
 - De sådda/planterade växterna
 - Växtföljd – behövs ej fr.o.m. 2024
 - Gödsling
 - Kalkning
 - Bearbetning
 - Bevattning
 - Dikning
 - Observerade sjukdomar och skadegörare
 - Använda växtskyddsmedel och –metoder
 - Övriga motsvarande åtgärder som genomförts på skiftet och som har med odling och övrig markanvändning att göra

Klimat- och miljöplan – obligatorisk gårdsspecifik åtgärd

- Jordbrukaren ska under det andra eller tredje förbindelseåret göra upp en gårdsspecifik miljö- och klimatplan → **den som ingått förbindelse år 2023 ska göra planen mellan 1.5.2024 och 30.4.2026**
- I planen kartläggs gårdens miljöutmaningar och utvecklingsmöjligheter inom följande områden: vattenskydd inom jordbruket, förbättrande av markens bördighet, begränsning av klimatförändringen, anpassning till klimatförändringen, luftvård, energi samt bevarande och främjande av jordbruksnaturens mångfald
- Livsmedelsverket ämnar publicera en botten som odlarna kan använda



Checkpoint 1: Vilket av följande skiften behöver jag inte ta jordprov på?



**Skifte 1:
höstråg
(1,2 ha)**



**Skifte 2:
fodervall
(5,0 ha)**



**Skifte 3:
naturvårdsvall
(0,2 ha)**



Valfria gårdsspecifika åtgärder

Välj två (2) varje år

Miljöförbindelsens uppbyggnad:

* flerårig

Valfria, frivilliga skiftesspecifika åtgärder:

jordförbättrings- och saneringsväxter 190 €/ha, fånggrödor 97 €/ha, främjande av cirkulär ekonomi 37 €/ha, skydds-zoner 350 €/ha*, vallar på torvåkrar 100 €/ha*, hantering av avrinningsvatten 77 €/ha / 214 €/ha*, alternativt växtskydd för trädgårdsväxter 500 €/ha, fågelåkrar 600 €/ha

Valfria gårdsspecifika åtgärder, välj 2 st. årligen (ingen separat ersättning betalas):

klimat- och miljöutbildning, fleråriga mångfaldsremсор*, markövervakning, organiska näringsämnen, pollinerarnas näringsväxter, precisionsodlingsmetoder, applikationer för uppföljning och identifiering av växtskadegörare och växtsjukdomar

Obligatoriska krav på miniminivå:

integrerat växtskydd, bokföring över gödsling från villkorligheten

**Åkergrödor
45 €/ha
Trädgårdsväxter
och kummin 113
€/ha**

Obligatoriska allmänna krav:

markkartering, skiftesspecifika anteckningar, klimat- och miljöplan

Klimat- och miljöutbildning 1 – valfri gårdsspecifik åtgärd

- En av de delaktiga på gården ska under förbindelseåret (**senast 30.4**) genomgå en utbildning inom ett av följande områden:
 - 1) kolbindning i åkermark och markens bördighet,
 - 2) minskning av växthusgasutsläppen och anpassning till klimatförändringen på gårdsbruksenheten,
 - 3) främjande av jordbruksnaturens mångfald,
 - 4) vattenskyddet på gårdsbruksenheten,
 - 5) metoder för integrerad bekämpning.
- Åtgärden kan väljas varje år om det är fråga om en annan utbildningsmodul

Klimat- och miljöutbildning 2 – valfri gårdsspecifik åtgärd

- Den webbaserade utbildningen genomförs via Vipu-tjänsten
- En avklarad utbildning syns direkt på inlärningsplattformen Priima och senare också i Vipu-tjänsten
- **Gör endast en utbildningsmodul per stödår!**

I denna del finns webbutbildningen du ännu har på häft. Genomför utbildningen till slut.

[Till skrivborden »](#)

Mina avklarade webbutbildningar

Under den här delen samlas de webbutbildningar som du avklarat under årens lopp enligt tema. Du kan fritt bläddra bland innehållet i utbildningar du genomfört.



1. Hiilensidonta peltomaahan ja maaperän kasvukunto

Utfört

Hiilensidonta peltomaahan on kestävä ja monella tavoin hyödyllinen tapa poistaa hiilidioksidia ilmakehästä. Kasvit sitovat kasvaessaan hiiltä kasvuston ...

Lär dig nytt och repetera

Genomför webbutbildningen då du behöver så du kan sätta igång nästa utbildning.

Reservera en lugn dag för genomgången utbildningen i flera delar och fortsätt sedan.

Du ser under utbildningens gång vilka delar du har genomgått.

Du kan välja vilken som helst av utbildningsdelarna på nytt.

Observera att det räcker att en utbildningsdel är genomgått.

Skolningsalternativen

1. Kolbindning på åkermark
2. Minskning av växthusgaserna
3. Främjande av jordbruksmark
4. Vattenskydd på gården
5. Metoder för integrerad beaktning

Min meny för webbutbildning



Fleråriga mångfaldsremсор 1 – valfri gårdsspecifik åtgärd

- Åtgärden är flerårig: åtgärden ska väljas för samma basskiften fram till slutet av förbindelseperioden
 - Om man inte längre kan genomföra åtgärden på skiftet (man odlar inte längre ettåriga grödor på skiftet) kan man välja ett annat skifte med ettåriga grödor för åtgärden
 - Om det inte längre finns två basskiften som duger kan man välja en annan valfri åtgärd
- Jordbrukaren ska anlägga (eller bevara) en mångfaldsremсор på **två basskiften som är minst 0,5 hektar stora** och där man odlar **ettåriga produktionsväxter**
 - I Vipu visas de skiften på vilka man kan uppge mångfaldsremсор

Fleråriga mångfaldsremсор 2 – valfri gårdsspecifik åtgärd

- En mångfaldsremсор är ett **i medeltal tre meter brett vallbestånd**
 - Ska anläggas genom sådd av fleråriga vall- eller ängsfröblandningar på **alla kanter** av ett basskifte som används för odling av **en ettårig produktionsväxt**
 - Ska hållas öppen
 - Får inte gödslas och växtskyddsmedel får inte användas på den
 - Får inte anläggas på ett skifte som omfattas av kravet på skyddsremсор eller som har anmälts med mångfaldsväxter enligt miljösystemstödet

Markövervakning 1 – valfri gårdsspecifik åtgärd

- Jordbrukaren ska under förbindelseperioden på **två basskiften som är minst 0,5 hektar stora** låta utföra antingen:
 - 1. En omfattande jordanalys** som inkluderar
 - analys av mängden totalt kol
 - analys av mängden organiskt material
 - samt en undersökning som beskriver markens bördighet eller näringstillstånd. Undersökningen kan gälla markens mikrobiologiska aktivitet, katjonbyteskapacitet, vattenhållningskapacitet, lagrade näringsämnen, reservnäringsämnen eller spårämnen.
 - Provtagningen görs på samma sätt som vid markkartering; dock räcker endast ett prov per basskifte fr.o.m. 2024.

ELLER

Markövervakning 2 – valfri gårdsspecifik åtgärd

2. **Analys av åkermarkens kvalitetsfaktorer med en markskanner som**
 - i realtid med hjälp av sensorer och i kombination med geografisk information mäter egenskaper i marken som påverkar växternas tillväxt och
 - som producerar visuell information om variationen inom skiftet
 - Resultaten av skanningsanalysen kalibreras med hjälp av jordprover för det skifte som undersöks
- Analysen (både alternativ 1 och 2) måste utföras **under förbindelseåret senast 30.11**

Organiska näringsämnen 1 – valfri gårdsspecifik åtgärd

- Jordbrukaren kan välja åtgärden **om minst ett av följande fem villkor uppfylls**
 1. Gården har en **gödselseparator** som gör det möjligt att separera fraktioner ur naturgödseln (minst 25 m³)
 2. Gården använder en **metod för sedimentering av slam** som utnyttjar tyngdkraften för att skilja åt torrs substans från vätskefraktionen (minst 25 m³)
 - det mer flytande slammet flyttas till följande cistern för att effektivisera sedimenteringen och vid behov vidare till lagringsbassänger

Organiska näringsämnen 2 – valfri gårdsspecifik åtgärd

3. Naturgödsel som uppkommit i gårdens jordbruksverksamhet **behandlas i en biogasanläggning** (minst 25 m³)
4. Minst 25 m³ **naturgödsel som uppkommit i gårdens jordbruksverksamhet överlåts till gårdsbruksenheter** som själv producerar högst 25 m³ naturgödsel eller inte alls
5. Gården **levererar minst 25 m³ vallväxtlighet till en biogasanläggning**

Pollinerarnas näringsväxter – valfri gårdsspecifik åtgärd

- På gården ska det under växtperioden **på minst två olika basskiften i skördeproduktionssyfte** odlas en- eller fleråriga produktionsväxter som tillhandahåller näring för pollinatörer
- Jordbrukaren ska genomföra åtgärden **på hela basskiftet** eller **fr.o.m. 2024 på ett jordbruksskifte på minst 1 ha**
- Ett basskifte där åtgärden genomförs **ska omfatta minst 0,5 hektar**
- Produktionsväxter som godkänns till åtgärden är: oljeväxter, bovete, kummin, koriander, frilandsgurka, sparris, bönor, senap, pumpor, bondböna, ärter, oljehampa, vejde, jordgubbe, hallon, fruktträd eller bärbuskar
- Man kan odla en eller flera av växterna ovan på skiftet
- Inget krav på bikupor

Precisionsodlingsmetoder 1 – valfri gårdsspecifik åtgärd

- Jordbrukaren kan välja åtgärden om jordbrukaren eller entreprenören använder sig av någon av följande metoder:
 1. Automatik som baserar sig på platsspecifik avbildning (utskrift) och som gör platsanpassad placering och spridning av produktionsinsatser möjlig,
 - Den platsspecifika avbildningen kan utföras med hjälp av satellit, flygbild, realtidssensor, kamera eller zonkartläggning av åkern
 2. En växtskyddsspruta eller gödselspridare med automatisk sektionskontroll som baserar sig på geografisk information och som gör det möjligt att förhindra överlappande spridning av växtskyddsmedel eller gödselmedel i växtbeståndet (vid behov ska anlitaandet av en entreprenör påvisas med kvitto eller kvittering)

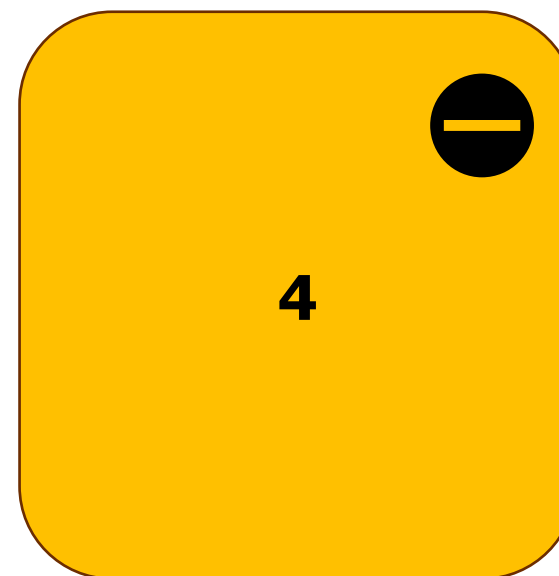
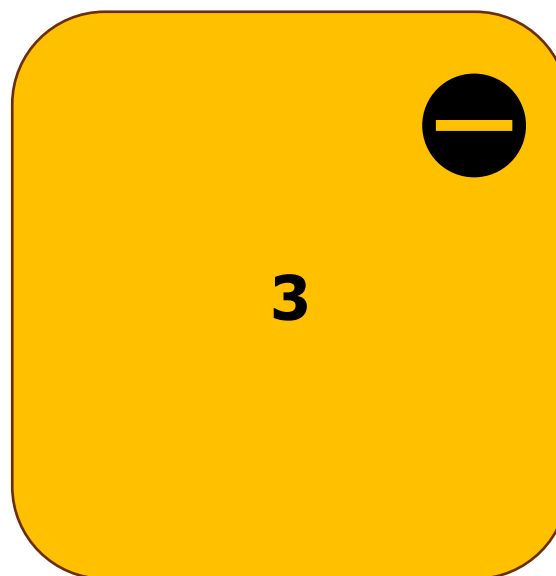
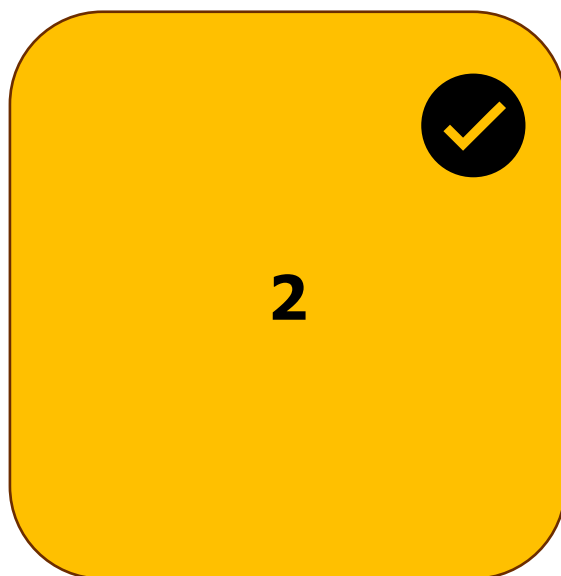
Precisionsodlingsmetoder 2 – valfri gårdsspecifik åtgärd

3. En harv som utnyttjar optik vid mekanisk bekämpning av ogräs (vid behov ska anlitaandet av en entreprenör påvisas med kvitto eller kvittering)
 4. På geografisk information baserad mätning (utskrift) av skördenivån för skördetröskor och självgående exakthacka
 5. En traktor, arbetsmaskin eller en självgående växtskyddsspruta som minst är utrustad med körautomatik som väljer och behåller körlinjen utan förare (här går det inte att använda entreprenör)
- Jordbrukaren ska anteckna funktionsprincipen för den använda anordningen i de skiftesvisa anteckningarna

Applikationer för uppföljning och identifiering av växtskadegörare och växtsjukdomar – valfri gårdsspecifik åtgärd

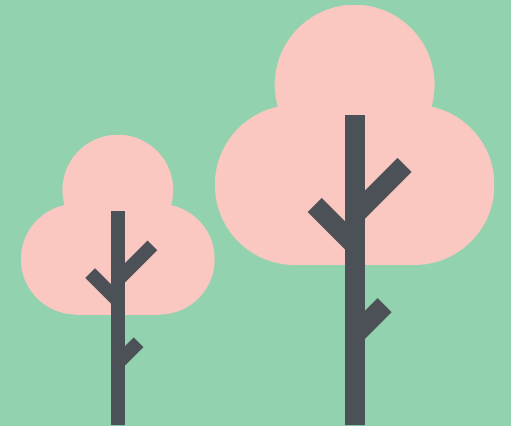
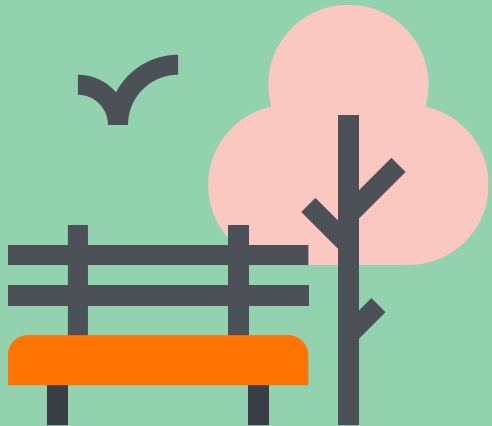
- Jordbrukaren kan välja åtgärden om hen har tillgång till en **interaktiv** applikation som fungerar med en dator eller mobil enhet för identifiering av ogräs, växtsjukdomar eller växtskadegörare och för uppföljning av **situationen för ogräs, växtsjukdomar och växtskadegörare** under växtperioden
 - Applikationen kan vara en bred applikation eller en applikation som stöder beslutsfattandet om växtskydd för enskilda produktionsväxter
 - År 2023 godkända appar: LukeKasKas, RapsiApp, Minun Maatilani – WisuEnnuste, AgAssist, Cordulus Farm, Xarvio scouting, Agriportal, Sirppi-mobilapplikation
 - Jordbrukaren ska skriftligen kunna bevisa att applikationen använts med t.ex. skärmdumpar eller på andra motsvarande sätt

Checkpoint 2: Hur många valfria gårdsspecifika åtgärder ska jag årligen välja i stödansökan?



Skiftesspecifika åtgärder

Frivilliga



Jordförbättrings- och saneringsgrödor 1 – skiftesspecifik åtgärd

- Jordbrukaren ska odla jordförbättringsgrödor eller saneringsgrödor på skiften som **föregående år har odlats med ettåriga produktionsväxter** (skiftena syns i Vipu, kan genomföras på ett enskilt jordbruksskifte)
 - **Markförbättrande grödor** är oljerättika, bearbetningsrättika, lusern, luddvicker, fodervicker, vitsenap, sötväppling, cikoria, honungsfacelia, solros, växtbestånd av kummin under det första året eller blandningar av ovannämnda växter.
 - **Saneringsgrödor** är olje- och bearbetningsrättika, vitsenap, tagetes eller blandningar av ovannämnda växter. Som bearbetningsrättika betraktas också bearbetningsrädisa.

Jordförbättrings- och saneringsgrödor 2 – skiftesspecifik åtgärd

- Ska sås på våren, tillåtet att gödsla och använda växtskyddsmedel
- Får inte odlas som bottengröda till en gröda vars skörd bärgas
- Växtbeståndet får slås eller krossas under växtperioden och det får användas och utnyttjas
- Växtbeståndet får vändas in i jorden två månader efter sådd
- Ersättning för åtgärden betalas för **högst 20 % av den ersättningsberättigande arealen**



Fånggrödor 1 – skiftesspecifik åtgärd

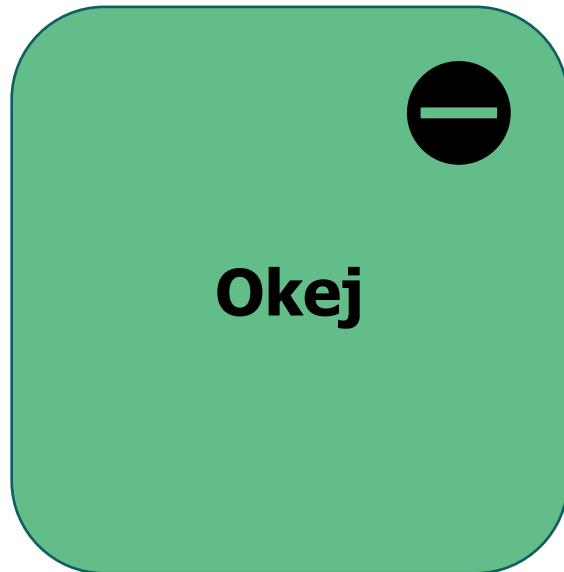
- Jordbrukaren ska odla fånggrödor som bottengröda till en ettårig produktionsväxt eller efter dess skörd (kan genomföras på ett enskilt skifte)
- Fånggrödan kan vara
 - italienskt rajgräs eller ett annat vallgräs, klöver eller en annan vallbaljväxt
 - en blandning av flera växtarter av vars vikt högst tio procent kan innehålla också andra blommande ettåriga växter
 - för ettåriga trädgårdsväxter och tidig potatis kan fånggrödan också vara honungsfacelia, oljerättika eller bearbetningsrättika
 - spannmål får användas som fånggröda endast efter tidig potatis eller tidiga grönsaker
 - **växtbeståndet av fånggrödor får inte enbart bestå av kvävefixerande växter**
 - **med fånggröda kan man anlägga följande års växtbestånd**

Fånggrödor 2 – skiftesspecifik åtgärd

- Odlingsåtgärder

- Sådd som bottengröda till odlingsväxten i samband med sådden eller senast på spannmålets broddstadium (gödsling enligt den huvudsakliga växten)
- Sådd efter att odlingsväxten skördats eller före skörden, **dock senast 15.8**
- Ska sås jämnt på hela jordbruksskiftet så att ett täckande växtbestånd kan bildas
- Fånggrödor som sås efter att odlingsväxten skördats får inte gödslas
- Växtligheten får avslutas med växtskyddsmedel tidigast 15.9 och bearbetas tidigast 1.10
- Det är tillåtet att avsluta och bearbeta skiftet tidigare, om det på skiftet sås en höstsådd gröda vars skörd bärgas → fånggrödan ska dock få växa i minst sex veckor

Checkpoint 3: Jag har valt åtgärden med fånggrödor och sår endast vitklöver som fånggröda – okej eller inte okej?



Främjande av cirkulär ekonomi 1 – skiftesspecifik åtgärd

- Jordbrukaren ska antingen
 1. på åkerskiftet sprida **minst 15 m³/ha flytgödsel, urin, vätskefraktion som separerats från flytgödsel eller flytande organisk gödsel** med utrustning som placerar eller myllar in, ELLER
 2. till åkerskiftet tillföra **minst 10 m³/ha organiskt material** med en torrsbstanshalt på minst 20 procent (kan ej härstamma från stödsökandens egen gård, om det inte cirkulerats via en biogasanläggning). Med organiskt material avses: **fastgödsel, komposterad gödsel, torrfraktion som separerats från gödsel, organiska gödselmedel/jordförbättringsmedel och blandningar av dem**
 - Spridningsmängden för ämnen med hög näringshalt **vars fosforhalt är minst 3 kilogram per kubikmeter ska vara minst 5 kubikmeter per hektar**

Främjande av cirkulär ekonomi 2 – skiftesspecifik åtgärd



Foto: Landsbygdsnätverket/Yrjö Tuunanen

- **Ersättning för åtgärden kan betalas för högst 80 % av den ersättningsberättigande arealen**
- **Uppgifterna meddelas i höstanmälan**
- **OBS! Ersättning ska sökas redan i huvudstödsansökan**

Skyddszon 1 – skiftesspecifik åtgärd

- Fokusområdet för skyddszoner utvidgas i stödansökan 2024
 - Skyddszonen kan ligga på ett basskifte beläget på grundvattenområde, på Naturaområde, på ett kantområde till en våtmark eller vid ett vattendrag (avstånd till vattendraget högst 10 m)
 - Skyddszonen kan vara belägen på en havsstrand, på ett översvämningssområde eller på ett skifte som är mycket erosionskänsligt och som ligger på högst 20 meters avstånd från ett vattendrag
 - En skyddszon vid ett vattendrag får vara högst 50 meter bred
 - En skyddszon kan också ligga på ett skifte som inte helt och hållet ligger vid ett vattendrag

Skyddszon 2 – skiftesspecifik åtgärd

- Fokusområdet för skyddszoner utvidgas i stödansökan 2024
 - Basskiftet kan i sin helhet utgöra skyddszon
 - om skiftet omfattar mindre än 1 ha, har definierats som erosionskänsligt eller består till minst 50 % av areal som duger som skyddszon
 - om skiftet är mycket erosionskänsligt och ligger på högst 20 meters avstånd från ett vattendrag
 - om skiftet gränsar till ett vattendrag vars ekologiska status är dålig eller otillfredsställande
 - om skiftet är beläget på en havsstrand, på ett översvämningssområde, på ett grundvattenområde eller på Naturaområde
- De utvidgade fokusområdena syns i Vipu-tjänsten vid stödansökan 2024
 - Man kan bekanta sig med materialet redan nu på tjänsten ArcGis Online (endast på finska): [Suojavyöhykkeiden kohdentamislueet 2024](#)

Skyddszon 3 – skiftesspecifik åtgärd

- Skyddszonen ska anläggas med fleråriga vallväxter det första eller andra förbindelseåret (den kan också ha anlagts redan tidigare) och den ska bevaras på skiftet till slutet av förbindelseperioden
- Växtligheten på skyddszonen ska slås och bärgas årligen **senast 15.9**; kan också betas men utan tilläggsfoder
 - **Obs! Växtligheten ska bärgas redan det första året (anläggningsåret)!**
- Den slagna växtmassan ska föras bort från området och den får utnyttjas
- Växtmassan får inte orsaka skada för miljön och den får inte transporteras t.ex. till skogen eller till impediment

Vallar på torvåkrar – skiftesspecifik åtgärd

- På ett basskifte som **helt består av torvmark** ska jordbrukaren anlägga och underhålla produktionsvall som täcks av ett flerårigt vallbestånd
 - Enligt markkarteringen ska jordarten vara torv (BCt, Ct, LCt, SCt, CSt, LSt eller St); analysen ska levereras till kommunen senast 30.9
 - Växtbeståndet ska bevaras på skiftet från anläggningsåret till utgången av förbindelseperioden
- År 2024 går det ännu att anmäla nya arealer för vall på torvåker



Foto: Landsbygdsnätverket/Yrjö Tuunanen

Hantering av avrinningsvatten – skiftesspecifik åtgärd

- Anmäl samma basskiften som år 2023 i stödansökan; åtgärdsskiftena anmäls med höstanmälan
- Nya skiften: ska vara torvmark, sur sulfatjord eller areal där man genomfört motsvarande åtgärd under föregående programperiod
- Åtgärden ska vara genomförd **30.4.2024** och dikeskartan inlämnad till kommunen **30.9.2024**

Alternativt växtskydd för trädgårdsväxter 1 – skiftesspecifik åtgärd

- Odlaren kan välja en av följande bekämpningsmetoder för ett jordbruksskifte; skiftet och metoden kan bytas årligen:
 1. Användning av mikrobiologiska växtskyddsmedel som sprids mekaniskt för bekämpning av växtsjukdomar eller skadegörare,
 2. organisk eller biologiskt nedbrytbar täckning under växtperioden för ettåriga växter,
 3. insektsnät,
 4. användning av mikrobiologiska växtskyddsmedel som sprids med pollinerande insekter för bekämpning av växtsjukdomar,
 5. användning av makroorganismpreparat vid bekämpning av växtskadegörare,
 6. organisk eller biologiskt nedbrytbar täckning eller gräs som klipps under växtperioden för fleråriga växter (kan väljas för ett ekoskifte)

Alternativt växtskydd för trädgårdsväxter 2 – skiftesspecifik åtgärd

- Jordbrukaren ska i början av växtperioden (senast 31.5) **utarbета en preliminär plan** för alternativt växtskydd för varje skifte och växt
- Vid användning av alternativa växtskyddsmetoder för trädgårdsväxter som baserar sig på mikrobiologiska preparat eller användning av makroorganismer ska de preparat eller bekämpningsorganismer som överensstämmer med metoden anskaffas varje förbindelseår (kvitto på inköp eller entreprenadsarbete behövs)



Foto: Kai Alajoki

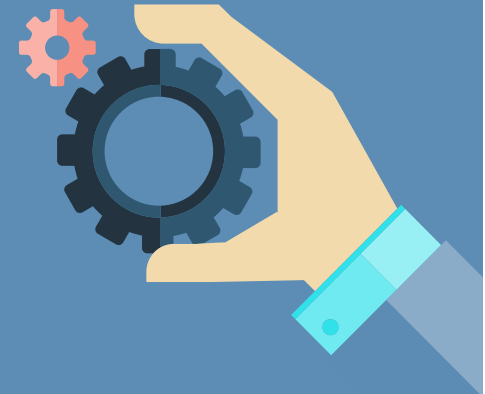
Fågelåkrar – skiftesspecifik åtgärd

- Jordbrukaren kan välja åtgärden för skiften som utifrån geografisk information har identifierats som viktiga rast- och matplatser vid flyttningstider för vilda tranor, gäss eller svanar
 - **De identifierade områdena kommer till påseende i Vipu.** Områdena är med i materialet om man under åren 2017-2022 för dem har ansökt skadeersättning via NTM-centralen minst två gånger. Eventuella tillägg på väg?
- Jordbrukaren ska enligt normal odlingssed odla produktionsväxter som gynnar fåglarna med målet att få ett växtbestånd som ger normal skörd
- Att skiftet eller en del av det har använts som rast- eller matplats för fågelflockar ska dokumenteras
- Det anmälda området ska omfatta minst 10 hektar, området som får ersättning kan vara mindre (betalas för högst 50 % av den ersättningsberättigande arealen)

Checkpoint 4: Om jag har förbundit mig till miljöersättningen år 2023, vad ska jag möjligen ha klart senast 30.4.2024?



Kompensations- ersättning



Kompensationsersättning 2024

ERSÄTTNINGSDUGLIGHET

- Basskiftena är ersättningsdugliga eller "Endast LFA-ersättningsdugliga", besittningstid 15.6
- Minimiareal 5 ha ersättningsberättigande jordbruksmark även i skärgården
- Begränsning: högst 25% trädor + naturvårdsvall (icke-produktiv areal tas ej i beaktande)

STÖDSÖKANDE

- Aktiv jordbrukare, över 18 år
- Följer villkorlighetskraven
- Bedriver jordbruksverksamhet: antingen produktion av jordbruksprodukter eller bevarande av jordbruksmark

ERSÄTTNINGSBELOPP: 217 € / ersättningsduglig ha

Gårdens storlek påverkar storleken på kompensationsersättningen

- Upp till 150 ha 100 %
- Jordbruksmark från 150 ha upp till 300 ha 90 %
- Jordbruksmark som överstiger 300 ha 80 %



Tack😊



Närings-, trafik- och
miljöcentralen



Medfinansieras av
Europeiska unionen