

Observationer och ändringar i stödoövervakningen

Stödutbildning på Teams 21.3.2024

Kai Alajoki, NTM-centralen i Egentliga Finland



Närings-, trafik- och
miljöcentralen



Medfinansieras av
Europeiska unionen

Innehåll

- Olika former av övervakning
- Skillnader mellan åkerövervakning och kvalitetsbedömning
- Satellituppföljning 2024
- Ändringar i Vipu-mobilen 2024
- Respons från jordbrukare som övervakats år 2023
- Observationer från övervakningarna år 2023



Olika former av åkerövervakning

Form av övervakning	Övervakning i terrängen eller på kontoret?	Meddelande till jordbrukaren, ja/nej	När?	Vem övervakar?
Åkerövervakning	I terrängen	Ja	vår-höst	NTM-centralens inspektörer
Kvalitetsbedömning	I terrängen	Ja/nej	sommar-höst	NTM-centralens inspektörer
Dokumentkontroll vintertid	På kontoret	Ja	vinter-vår	NTM-centralens inspektörer
Satellituppföljning: är skiftet jordbruksmark?	På kontoret och i terrängen	Nej	sommar-höst	NTM-centralen, satelliter och AI
Satellituppföljning: jordbruksverksamhet (t.ex. slåtter)	På kontoret	Nej	sommar-höst	Satelliter och AI, kommunernas SA-områden
Satellituppföljning: växttäckte vintertid	På kontoret	Nej	sommar och höst	Satelliter och AI, kommunernas SA-områden
Korsgranskningar av åkerskiftesregistret	I terrängen och på kontoret	Nej	vår-höst	NTM-centralens inspektörer
Granskningar av avtalsområden (miljöavtal)	I terrängen	Ja	vår-höst	NTM-centralens terränggranskare
Administrativa kontroller	På kontoret	Nej	året runt	Kommunernas SA-områden

Skillnader mellan åkerövervakning och kvalitetsbedömning

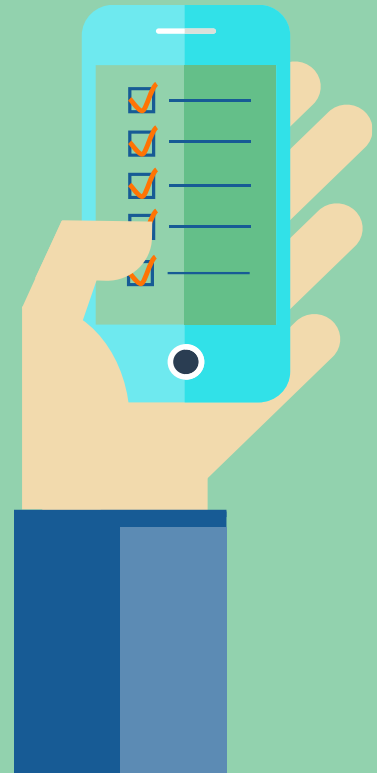
Åkerövervakning

- Ca 2 % av gårdarna övervakas på basis av slumpmässigt urval och urval baserat på riskbedömning
- Ca 100 gårdar
- Alla jordbruksskiften på gården övervakas
- Stödansökan kan inte ändras efter anmälan om övervakning
- Upptäckta brister och försummelser leder till påföljder

Kvalitetsbedömning

- Syftet är att bedöma hur stöd- och övervakningssystemet fungerar i Finland, förutsätts av EU-kommissionen
- På ca 100 gårdar
- Ca 50 % av gårdens skiften övervakas
- Stödansökan kan ändras i Vipu-tjänsten efter övervakningsbesöket
- Om ansökan inte rättas/annulleras eller om den inte kan annulleras kan det leda till påföljder

Vad övervakas med satellit 2024?

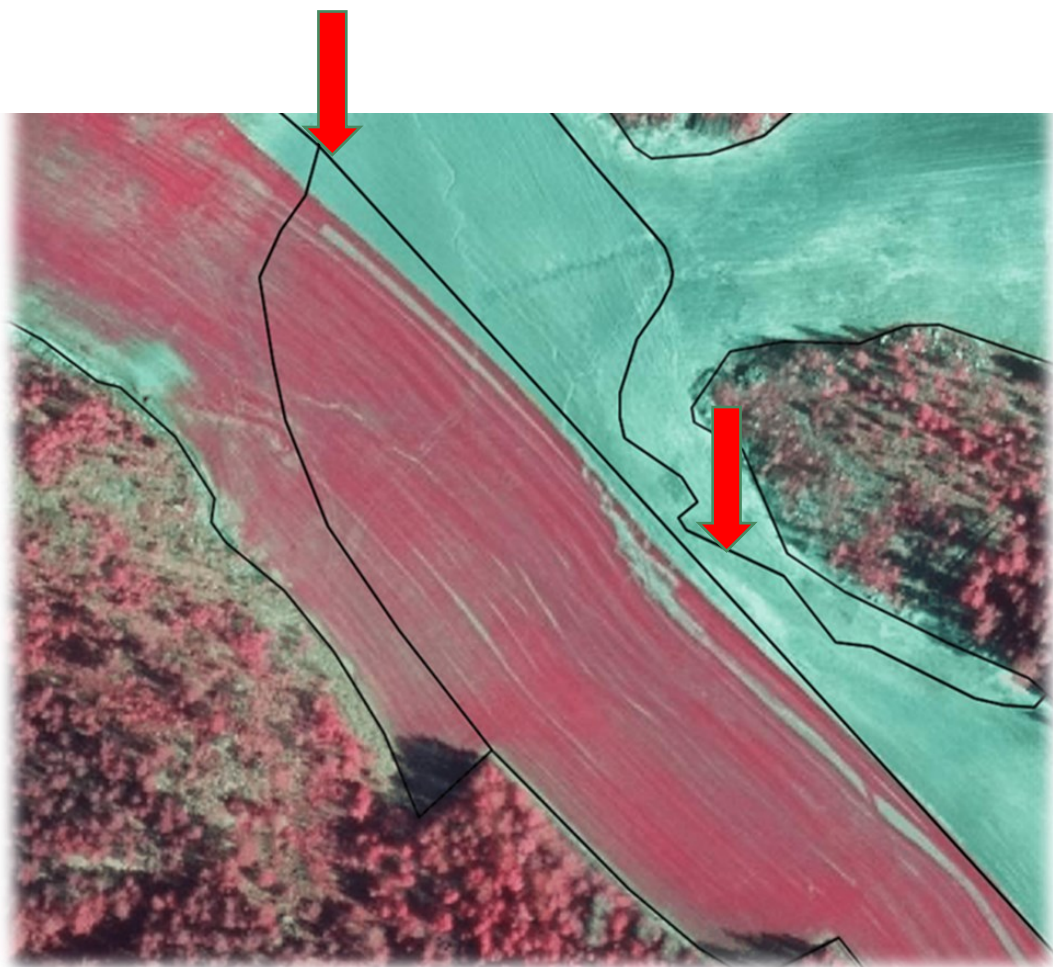


Satellituppföljning 2024 1/4



- Är skiftet jordbruksmark?
 - Restaurera skiftet före stödansökan
 - Rita bort redan vid stödansökningen områden som inte är stöddugliga
- Växer det rätt gröda på skiftet?
 - Byter du odlingsväxt efter att du lämnat in stödansökan ska du komma ihåg att ändra växten också i stödansökan





Satellituppföljning 2024 2/4



- Har jordbruksskiftesgränserna anmälts rätt?
 - Räcker inte att jordbruksskiftets areal är rätt
 - Rita in skiftets gränser på rätt ställe
 - Satelliten kan upptäcka fel på över 5 meter

Satellituppföljning 2024 3/4



- Har det idkats jordbruksverksamhet på skiftet?
 - Satelliten kan identifiera bearbetning, slåtter och skörd
 - Kom ihåg att vallar, trädor och naturbeten måste slås eller betas senast 15.9
- Har växtbeståndet bevarats enligt stöd villkoren?
 - Växttäckte vintertid, mångfaldsgrödor m.m.
 - **Viktigt:** Ta foto med Vipu-mobilen om du slår/avslutar växtligheten eller bearbetar marken nära datumet i stöd villkoren

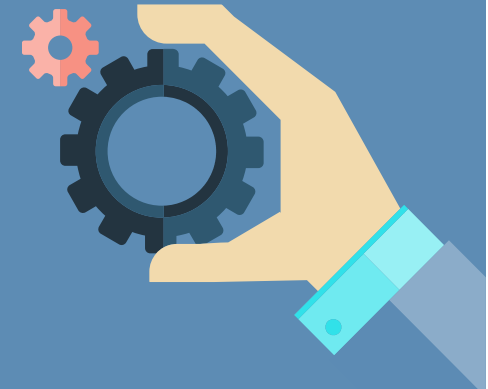


Satellituppföljning 2024 4/4



- Om satelliten och AI upptäcker att ett stöd villkor inte uppfylls får du en begäran om utredning till Vipu-mobilen och ett textmeddelande
- Också NTM-centralens övervakare kan skicka begäran om utredning
- Så här gör du om du får en begäran om utredning:
 1. Läs noggrant igenom vad begäran gäller
 2. Ta bild innanför skiftets gränser ELLER använd ett tidigare taget fotografi från skiftet
 3. Skriv vid behov tilläggsuppgifter, t.ex. datum för slåtter eller bearbetning
 4. Skicka iväg utredningen
 5. När utredningen behandlats (godkänts eller förkastats) syns detta i Vipu-tjänsten
- Livsmedelsverkets tips inför vårarbetena: [10 tips för vårens satellituppföljning och Vipumobilen - Livsmedelsverket \(ruokavirasto.fi\)](#)

Respons och observationer 2023

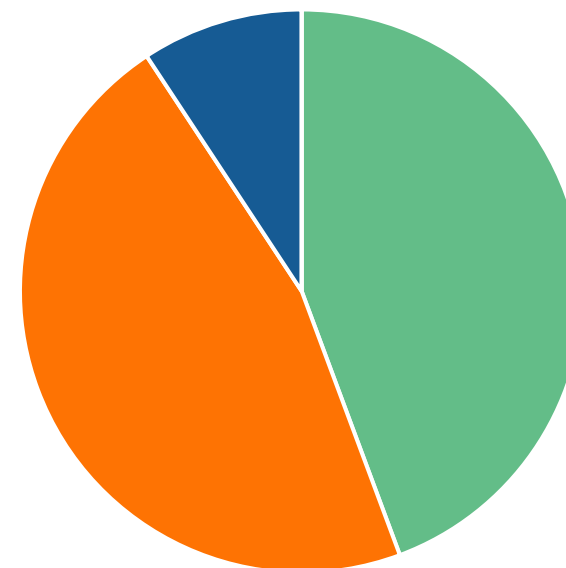


Respons från jordbrukare som övervakats år 2024

- Sara Telas examensarbete handlar om hur jordbrukare i Egentliga Finland förhållit sig till åkerövervakning 2023
- Baserar sig på en webbenkät som skickades till alla gårdar som övervakades samt telefonintervjuer
- Ett par plock ur resultaten:

Betyg för kontrollbesöket som helhet

5 – Utmärkt, 1 – Dålig



■ Vitsord 5 ■ Vitsord 4
■ Vitsord 3 ■ Vitsord 1-2

Vad fungerade väl i övervakningen, vad kunde vi förbättra i fortsättningen?

- Att övervakningens tidtabell var flexibel kom fram i enkäten. Flexibiliteten upplevdes som ett plus när det var bråttom och att man inte själv behövde vara närvarande vid övervakningen.
- Två jordbrukare hade tidigare erfarenhet av övervakning. Utifrån detta uppgav de att övervakningarna har utvecklats mot det bättre.
- En av dem som svarade uppgav att atmosfären på övervakningen var avslappnad men att arbetet utfördes med ett fast grepp. Det var lätt att kommunicera med inspektörerna under gårdsbesöket.
- En som svarade på enkäten uppgav att man genom denna verksamhet lyckas få folk att sluta idka jordbruk. Hen tillade också att hur man än gör känns det som att man alltid ändå gör fel.

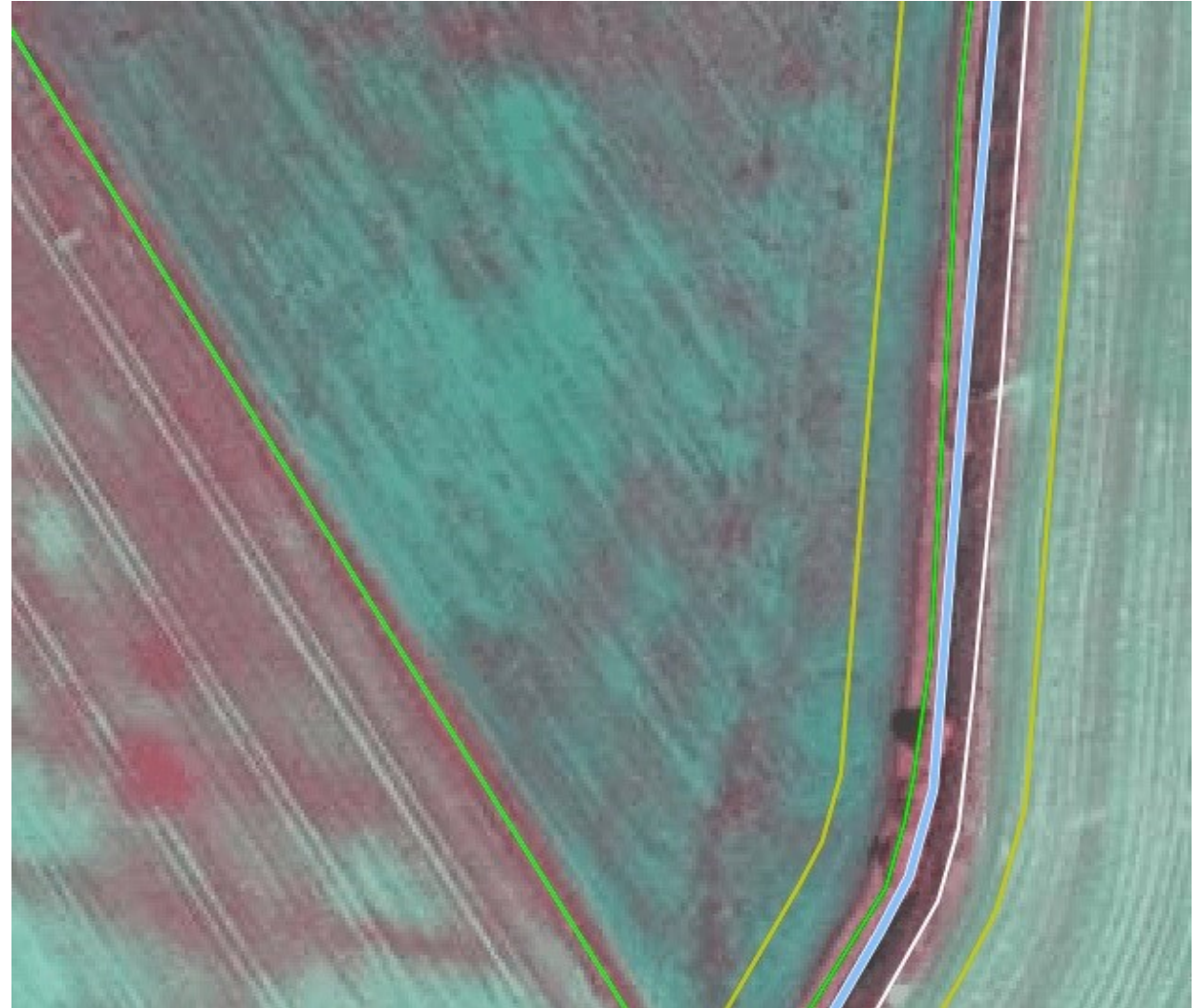
Observationer från övervakningarna år 2023 1/5



- Av alla försummelse som konstaterats inom villkorligheten är brister i skyddsremsa vid vattendrag den vanligaste
 - 60 av totalt 114 försummelse i hela Finland
- Vid vattendrag, minst 3 meter bred
- Sådd med vallväxter eller uppstått naturligt
- På skyddsremsan får dock inte finnas vedartade växter, t.ex. vide eller hallon
- Om växtligheten på skyddsremsan förstörs ska den förnyas med vallväxter genast då förhållandena medger det
- Nytt: får förnyas genom insådd i skyddssäd
- Eventuella jordhögar m.m. som ligger kvar i flera år ska ritas bort från skiftets areal

Observationer från övervakningarna år 2023 2/5

- Kravet på skyddsremsa syns i Vipu-tjänsten
- Kartnivå med vattendrag, syns med blå färg på kartan
- Om den gula linjen inte syns på skiftet gäller kravet på skyddsremsa inte skiftet i fråga → då ligger skiftet mer än 10 meter bort från vattendraget
- Kom också ihåg att gödslingen längs med vattendrag är begränsad



Observationer från övervakningarna år 2023 3/5

- Inom miljöersättningen gällde de flesta försummelserna vallar på torvåkrar, fleråriga mångfaldsremсор och alternativt växtskydd för trädgårdsväxter
- Flest enskilda brister fanns i åtgärd F inom alternativt växtskydd för trädgårdsväxter: Organisk eller biologiskt nedbrytbar marktäckning eller gräs som ska klippas under växtperioden för fleråriga växter



Observationer från övervakningarna år 2023 4/5

- Organisk eller biologiskt nedbrytbar marktäckning eller gräs som ska klippas under växtperioden för fleråriga växter
 - Ska anläggas senast 30.6
 - Täckande senast vid skörd av huvudgröda
 - Ska hållas kort under hela växtsäsongen
 - Användning av herbicider förbjuden



Observationer från övervakningarna år 2023 5/5

- I den pågående dokumentövervakningen har det observerats brister i bl.a.:
 - skiftesbokföring
 - krav på noggrannare bokföring för gårdar med miljöförbindelse, kraven finns i förbindelsevillkoren
 - Livsmedelsverkets guide om kraven på journalföring inom jordbruket (ny version på väg i vår): [Krav på journalföring av jordbruksproduktion 2024 - Livsmedelsverket \(ruokavirasto.fi\)](#)
 - användning av växtskyddsmedel enligt förpackningspåskrifterna
 - förhandsplan för alternativt växtskydd för trädgårdsväxter

Repetition: satellituppföljning



Repetition: Livsmedelsverkets tips för den stödsökande med tanke på satellituppföljningen (1/2)

- Satellituppföljningen kanske inte syns för jordbrukaren alls. Det viktigaste är att ansökan är omsorgsfullt gjord och att villkoren för stödet uppfylls.
- Gör Vipumobilen till en del av din vardag
 - Du kan förbereda dig för en eventuell begäran om utredning i förväg
 - Det lönar sig att ta bild på utförd åtgärd på åkern med Vipumobilen
 - Speciellt om du bearbetar åkern tidigt lönar det sig att ta bild på den ännu obearbetade åkern
 - Du kan använda bilden senare ifall du får utredningsbegäran
 - Svara på utredningsbegäran i tid

Livsmedelsverkets tips för den stödsökande med tanke på satellituppföljningen (2/2)

- Ansökan om åkerstöd
 - Rita jordbruksskiftena omsorgsfullt
 - Anmäl grödorna och åtgärderna omsorgsfullt redan i ansökan om åkerstöd, även om ändringsmöjligheterna är omfattande
 - Ansök inte om stöd för en areal som inte är jordbruksmark
- Kom ihåg stöd villkoren och de utsatta datumen
- Ändringsskedet
 - Gör nödvändiga ändringar i tid



Mycket Tack!



Närings-, trafik- och
miljöcentralen



Medfinansieras av
Europeiska unionen