

Viljelijätukikoulutukset kevät 2024 Satakunta

Teams 21.3.
Eura 26.3.
Eurajoki 2.4.
Kokemäki 11.4.

Kankaanpää 12.4.
Huittinen 16.4.
Pori 22.4.
Karvia 24.4.

Ohjelma

AAMUPÄIVÄ

- Kenelle ja minkälaiselle maalle peltotuet on tarkoitettu?
- Pakolliset vaatimukset viljelijöille
- Tärppejä tukimuodoista
- Ympäristösitoumus ja luonnonhaittakorvaus
- **TAUKO noin klo 11.45**

ILTAPÄIVÄ

- Ekojärjestelmätuki
- Peltotukihaku Vipu-palvelussa
- Vipu-mobiili ja satelliittiseurannan selvityspyynnöt
- Tietoa peltovalvonnasta
- Ympäristösopimukset



Luomutukikoulutus verkossa 11.4.2024

klo 10–11, Teams

Ohjeita osallistujille

Tilaisuus tallennetaan. **Tallenne ja esitysmateriaalit julkaistaan** maanantaihin mennessä [Maaseutu.fi/Satakunta koulutusmateriaalisivustolla](https://Maaseutu.fi/Satakunta/koulutusmateriaalisivustolla).

Osallistujien mikrofonit ja kamerat ovat poissa käytöstä, mutta **kysymyksiä voi esittää chatissa**. Kysymyksiin vastataan kirjallisesti, ja kysymys-vastaus-dokumentti julkaistaan samalla sivuilla kuin muut tilaisuuden materiaalit.

Seuraa meitä somessa!



Facebook: Maaseutupalvelut Satakunta
Satakunnan ELY-keskus



Instagram: Satakunnan ELY-keskus

Maaseutu.fi/Satakunta

maaseutu.fi / Satakunta

Haku ...

Satakunta


Ajankohtaista



Koulutusmateriaalit



Yhteystiedot

 UUTINEN

13.02.2024

**Vaihtelu virkistää
viljelykasveja –
viljelykiertovaatimus
kuuluu nyt maataloustukiin**

Lue lisää

 TARINA



**Hakalan puoti tuo Lähiruokapäivään
kahvilan, ponijelua ja kurkistuksen
maatilan elämään**

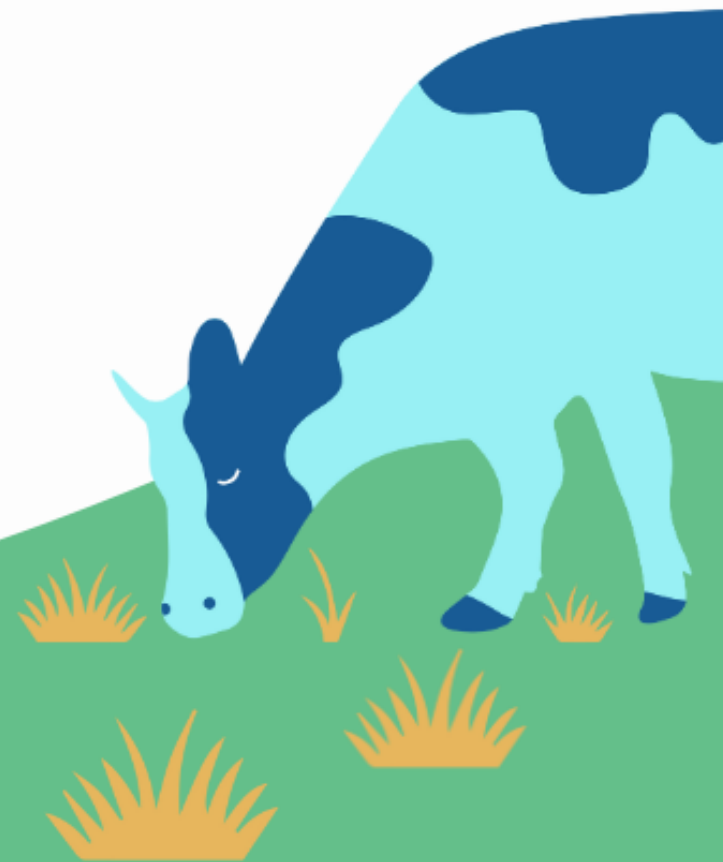




maaseutu.fi / Satakunta



**Tilaa Satakunnan
Maaseutu-uutiskirje
sähköpostiisi**



Maatalousmaa Maataloustoiminta Korvauskelpoisuus Aktiiviviljelijä

Viljelijätukikoulutus 21.3.2024

Jessica Jokinen

Porin Maaseutupalvelut



Maatalousmaa

Perustuu Ruokaviraston Peltotukien haku –koulutukseen 11.3.2024

Maatalousmaalla tarkoitetaan pellon, pysyvän nurmen ja pysyvien kasvien alaa

- **Pelto** on kasvien tuotantoa varten viljeltyä maata tai viljelyyn käytettävissä olevaa kesantomaata.
- **Pysyvää nurmea** on ala, jota käytetään yli 5 vuotta samalla paikalla olleiden heinäkasvien tai muiden nurmirehukasvien kasvattamiseen joko itseuudistuvasti tai kylvämällä. Pysyvä nurmi voi olla maankäyttölajiltaan peltoa tai luonnonlaidunta ja -niittyä.
 - Pysyvällä nurmella saa kasvaa hajanaisesti enintään 50 puuta hehtaarilla. Alalla saa kasvaa tuotantoeläinten ravinnoksi soveltuvia lehtipensaita ja lehtipuiden taimia, jos niitä on alle puolet tukikelpoisen kasvulohkon pinta-alasta.
 - Yli puolella (50 %) kasvulohkon pinta-alasta on oltava heinä- ja nurmirehukasveja.
- **Pysyvillä kasveilla** tarkoitetaan viljelykiertoon kuulumattomia kasveja, joita kasvatetaan vähintään 5 vuoden ajan ja joista saadaan toistuvaa satoa. Näitä kasveja ovat esimerkiksi hedelmäpuut, marjapensaat ja koristekasvit.

Maatalousmaan hallinta

- Peruslohkojen, joille haetaan tukea, pitää olla tuenhakijan hallinnassa (omistus tai vuokraus)
- EU-rahoitteisten tukien ehtona on, että lohkot ovat hallinnassa viimeisenä tukihakupäivänä (18.6.2024)
- Jos lohkoille hakee kansallisia tukia, alan tulee olla hallinnassa viimeistään 18.6.2024 ja kasvukauden loppuun asti. (Koko maassa: sokerijuurikkaan kansallinen tuki ja C-alueella: yleinen ha-tuki, pohjoinen ha-tuki, nuorten viljelijöiden tuki)
- Tarkastuksessa havaitusta hallinnan puutteesta voi aiheutua merkittävät seuraamukset, joten asian kanssa syytä olla tarkkana (alalle ei makseta tukea ja lisäksi pinta-alaseuraamus)
 - Varmista vuokrasopimusten ajantasaisuus
 - Varmista, että olet poistanut hallinnasta poistuneet lohkot hakemukseltasi

Ilmoita vain ala, jota hoidat

- Lohkon on oltava viljelykelpoinen tukihaun päättymisestä alkaen kasvukauden loppuun saakka, aina vähintään 15.9.
 - Normaalit maataloustoiminnan edellyttämät peruskunnostustoimet on tehty.
 - Pellon viljelykunnosta on huolehdittava aktiivisesti
 - Maapohja on peltoa, kuivatus on kunnossa
 - Kasvusto koostuu pääasiassa maatalousmaan kasveista, ei esimerkiksi joutomaalle tyypillisistä pajusta, horsmasta tai mesiangervosta
- Luonnonlaidun täyttää pysyvän nurmen vaatimukset nurmikasvillisuudesta, eikä puiden ja pensaiden enimmäismäärä ja –tiheys ylitä.

Maatalouskäytöstä poisto

- Poista peruslohkosta alat, jotka eivät ole maatalouskäytössä/viljelykelpoisia
 - pitkään hoitamatta olleet alat
 - ensisijaisesti varastoalueena käytettävä ala, joka ei ole mukana viljelykierrossa: tilan kaikki rehupaalit tai koneita
 - viljelyyn liittymätön varastointi: rakennustarvikkeet tai hakkuutyömaan puutavara kasvukaudella
 - rakennustyömaa; tuotantorakennukset, tie- tai ratatyömaa
 - jaloittelutarhat, piha-alue, tie

Maatalouskäytöstä poisto ja palauttaminen

- Poista ala rajakorjauksella tai piirtämällä saareke
 - Voit palauttaa alan seuraavana vuonna vastaavasti rajakorjauksella
- Poista kokonainen peruslohko poistamalla se maatalouskäytöstä
 - Vipu → Peruslohkomuutokset
 - Voit palauttaa alan seuraavana vuonna perustamalla uuden peruslohkon aiemman paikalle
- Tuenhakijaa saatetaan pyytää palauttamaan kuva Vipu-mobiililla tai muut vastaavat todisteet hakemukselle palautettavasta alasta

Kasvulohkon alaan kuuluvat tilapäisesti viljelemättömät alat



- Kasvulohkolle ilmoitetun kasvin alaan kuuluvaksi voidaan lukea
 - lohkolta korjatut säilörehupaalit, rehuauma ja lantapatteri (jos ei perustettu alusta), kun niitä ei ole varastoitu paikallaan useampaa vuotta.
 - sääolojen vuoksi orastumaton kasvusto.
 - lohkon piiri- tai sarkaojien kaivuumaat (1 vuosi)
- Kesantoina voi ilmoittaa
 - kylvämättä jäänyt ala (tilanteesta riippuen avo- tai sänkikesanto)
 - peruskunnostettava ala (salaojitus yms., jos ei tehdä sadonkorjuun jälkeen)
- Myös kesannolla on hoitovaatimus



Maataloustoiminta

Perustuu Ruokaviraston Peltotukien haku –koulutukseen 11.3.2024

Maatalousmaalla on oltava maataloustoimintaa

- Vaatimus vaihtelee sen mukaan, mikä kasvi lohkolle ilmoitettu
 - Kasvusto perustettava 30.6. mennessä 
 - Pyri tuottamaan korjuu- ja markkinakelpoinen sato
 - Tee tavanomaiset viljelytoimet, lannoita ja huolehdi kasvinsuojelusta
- Heinä- ja muiden nurmirehukasvustojen sato on korjattava, laidunnettava, niitettävä tai kasvusto uusittava viimeistään 15.9. 
 - Rehunurmet, ruokohelppi, luonnonlaitumet ja muut nurmet



Korvauskelpoisuus

Perustuu Ruokaviraston Peltotukien haku –koulutukseen 11.3.2024

Korvauskelpoinen ala

- Korvauskelpoisia ovat peruslohkot, joilla oli korvauskelpoisuus ympäristökorvaukseen tai luonnonhaittakorvaukseen vuonna 2023
- Peltotukihaussa mahdollista
 - Hakea korvauskelpoisuutta tilusjärjestelyssä hallintaan tulleelle alalle
 - Tehdä lohkon muotoa parantavia korjauksia
 - Saada korvauskelpoisuus takaisin, jos se on poistunut 2023
- Vaihdot mahdollisia sekä omien että eri maanomistajien lohkojen välillä
- [MMM tiedote](#) 15.2.
 - Korvauskelpoinen ala pienenee vähitellen. Tavoitteena jakaa tästä muodostuva ylijäämä ELY-kohtaisesti vuonna 2025

Korvauskelpoisuus – Tilusjärjestelyalat

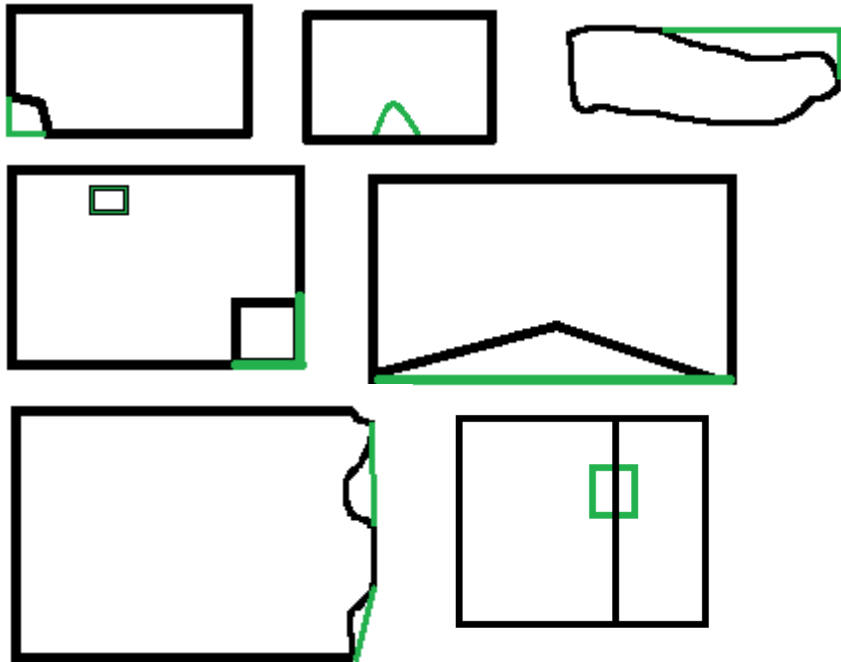
- Haetaan vapaamuotoisella kirjallisella hakemuksella. Vaadittavat liitteet on kerrottu hakuoppaalla
- Alan oltava maatalousmaata 18.6.
- Ei hehtaarirajaa
- Myönnetään kun uusjakosuunnitelma saanut lainvoiman ja tilukset on otettu hallintaan

Pienten alojen lisäykset korvauskelpoiseen peltolohkoon 1/2

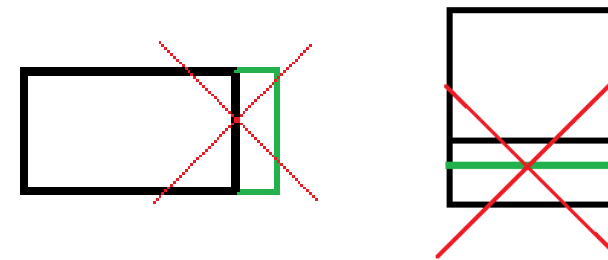
- Muutoksen oltava lohkon muotoa parantava
- Lisäys voi olla enintään 5 % korvauskelpoisen lohkon pinta-alasta, kuitenkin enintään 0,5 ha
- Noudata pinta-alarajoitetta. Perusta ylittävistä alasta erillinen peruslohko.
 - ➔ Jos ilmoitat yli rajoitteen, hallinto perustaa koko lisätystä alasta erillisen peruslohkon.
 - ➔ Jos ala ei ollut viljelykelpoista 31.12.2022, yli menevää alaa koskee myös nurmivaatimus
- Alaa, jota jo koskee nurmivaatimus ei saa lisätä peruslohkoon

Pienten alojen lisäykset korvauskelpoiseen peltolohkoon 2/2

- Sallitut lisäykset



- Kielletyt lisäykset



Korvauskelpoisuuden palauttaminen 1/2

- Vuonna 2023 poistuneen korvauskelpoisuuden voi palauttaa
 - Jos olet poistanut maatalouskäytöstä kokonaisen peruslohkon, hae korvauskelpoisuutta perustamalla paikalle uusi peruslohko
 - Jos olet rajakorjauksella poistanut korvauskelpoista alaa, voit palauttaa sen samalla tavoin rajakorjauksella
 - Pellon oltava viljelykelpoista ja tarvittavat kunnostustoimet tehtynä 18.6. mennessä
- Jos olet muuttanut luonnonlaitumen pelloksi, ja lohko on menettänyt korvauskelpoisuuden, voit vaihtaa maankäyttölajin takaisin luonnonlaitumeksi ja hakea sille vain LHK korvauskelpoisuutta.
 - Hae korvauskelpoisuuden palauttamista vapaamuotoisella kirjallisella hakemuksella 18.6. mennessä
 - Luonnonlaitumen oltava ehdot täyttävää 18.6. mennessä

Korvauskelpoisuuden palauttaminen 2/2

- Hallinto voi pyytää todisteita alan viljelykelpoisuudesta
- Vipu-mobiiliin voi ottaa valokuvia kunnostetusta alasta

- Jos valvonnassa on todettu, ettei ala ole ollut maatalousmaata myöskään vuonna 2022, alaa koskee ehdollisuuden nurmivaatimus. Se ei kuitenkaan estä korvauskelpoisuuden palauttamista



Aktiiviviljelijä

Perustuu Ruokaviraston Peltotukien haku –koulutukseen 11.3.2024

Aktiiviviljelijän ehto

- Olet aktiiviviljelijä, jos jokin seuraavista täyttyy:
 - Sait tukivuonna 2023 EU:n suoria tukia enintään 5 000 euroa.
 - perus- ja uudelleenjakotulotuki, nuorten viljelijöiden tulotuki, tärkkelysperuna- ja erikoiskasvipalkkio, ekojärjestelmätuki ja EU:n eläinpalkkiot
 - Tilasi päätoimiala liittyy maatalouden harjoittamiseen ja olet arvonlisäverovelvollinen alkutuottajana.
 - Tuenhakijan ilmoitettava oma Y-tunnuksensa.
 - Todistat maataloustoiminnan harjoittamisen muilla asiakirjoilla.
- Aktiiviviljelijän ehdon pitää täytyä tukihakuvuoden peltotukien haun loppuun mennessä.

Aktiiviviljelijä Vipun peltotukien haussa

- Y-tunnus
 - Jos sama tuenhakija kuin edellisessä eläinpalkkiohaussa tai peltotukien haussa, Y-tunnus esitätetään.
- Päätoimiala
 - haetaan rekisteristä Y-tunnuksen perusteella.
- ALV
 - Kyllä/Ei -tieto esitätetään samoin kuin Y-tunnus.

Kiitos

Jessica Jokinen

Maaseutusihteeri

Porin maaseutupalvelut

0447011819

jessica.jokinen@pori.fi



Ehdollisuuden vaatimukset

Mari Roslund
Satakunnan ELY-keskus
21.3.2024

Yleistä ehdollisuudesta

Ehdollisuus tarkoittaa perusvaatimuksia, joiden noudattaminen on viljelijätukien ehtona

Ehdollisuuden vaatimukset muodostavat perustason, joiden noudattamisesta ei makseta erikseen tukea

Ehdollisuus koostuu viljelyyn liittyvistä hyvän maatalouden ja ympäristön vaatimuksista sekä lakisääteisistä hoitovaatimuksista

Kun haet viljelijätukia, sitoudut noudattamaan ehdollisuuden vaatimuksia

Ilmastonmuutoksen hillitseminen ja siihen sopeutuminen

Ilmastonmuutoksen hillitseminen ja siihen sopeutuminen

▪ Pysyvän nurmen säilyttäminen

- Jos pysyvän nurmen osuus maatalousmaasta vähenee Suomessa yli viisi prosenttia, otetaan käyttöön pysyvän nurmen ennallistamismenettely, eikä olemassa olevia pysyviä nurmia saa ottaa muuhun viljelykäyttöön

• Turvemaiden suojeleminen ja maatalousmaaksi muusta käytöstä otettu ala

• Sängien polttokielto

- Koskee myös korjaamatonta kasvustoa

Turvemaiden suojele ja maatalousmaaksi muusta käytöstä otettu ala 1/2

- Vuodesta 2023 alkaen raivaamalla tai muutoin maatalousmaaksi otettuja turve- ja muita aloja koskee vaatimus pysyvästä nurmikasvustosta
 - Vaatimus pysyvästä nurmikasvustosta ei koske sellaisia maatalousmaan aloja, jotka ovat olleet viljelykelpoisia viimeistään 31.12.2022
- Alaa ei saa kyntää
- Nurmikasvuston voi uusia suorakylvämällä tai kevennetyllä muokkauksella niin, että uusi kasvusto kylvetään välittömästi aiemman kasvuston muokkaamisen jälkeen.

Turvemaiden suojele ja maatalousmaaksi muusta käytöstä otettu ala 2/2

Vaatimukset turvemaille vuodesta 2025 alkaen

- Jos uudistat nurmelta nurmelle lohkon, joka on pysyvää nurmea ja turvemaata, voit kyntää sen vain kerran neljässä vuodessa
 - Koskee aloja, jotka ovat olleet maatalousmaata jo ennen vuotta 2023
- Voit jatkossakin kylvää tällaiselle pysyväksi nurmeksi muuttuneelle turvemaalle myös muita kuin nurmikasveja. Tällöin pysyvän nurmen merkintä alalta poistuu.

Et saa tehdä seuraavia toimenpiteitä:

- ottaa maa-ainesta maatalousmaalta, joka on turvemaata
- polttaa turvemaalla olevaa kasvustoa
- kaivaa uusia avo-ojia turvemaalle

Vesien suojelu

Vesien suojelu














- **Jätä suojakaista vesistön varrelle**
- **Selvitä tarvitsetko luvan veden ottamiseen tai vesitaloushankkeeseen**
- **Varmista tarvitsetko ympäristöluvan tai ilmoituspäätöksen toiminnallesi**
- **Suojele maaperää ja pohjavettä**
- **Lannoita ehtojen mukaisesti**

Suojakaistat

- Vesistön varrella sijaitsevalla peruslohkolla on oltava väh. 3 m leveä suojakaista
- Suojakaista tulee perustaa monivuotisilla nurmikasveilla ja sen saa perustaa suojaviljaan
- Suojakaistalla ei hyväksytä pajukkoa, vadelmakasvustoa tai mitään muutakaan puuvartista kasvustoa
 - Uudistettava tarvittaessa
- Jos suojakaistan kasvillisuus vaurioituu tai tuhoutuu esimerkiksi talven aikana, vesistön kunnostustyön yhteydessä tai muulla vastaavalla tavalla, perusta suojakaistan kasvusto uudelleen heti olosuhteiden salliessa.
- Lannoitus ja kasvinsuojeluaineiden käyttö ei ole sallittu suojakaistalla
 - Vaikeissa rikkakasvitilanteissa voit käyttää kasvinsuojeluaineita käyttörajoitusten mukaisesti pesäketorjuntana, mutta siihen pitää pyytää aina lupa oman alueen ELY-keskukselta **ennen** käyttöä [lomakkeella 443](#)
- Merkitse kaikista suojakaistalla tehtävistä toimista tiedot lohkokohtaisiin muistiinpanoihin

Tarkista vesistömerkinnät Vipu-palvelusta

Karttatasot

-  Edellisen vuoden peruslohkot
-  Edellisen vuoden kasvulohkot
-  Maanparannus- ja saneeraus...
-  Pysyvä nurmi (vuosi 2022)
-  Nurmivuosi 4 tai 5 (2022)
-  Hukkakaura
-  Kiinteistörajat
-  Kiinteistötunnukset
-  Vipu-vesistöt
-  Pohjavedet
-  Perinnebiotooppi
-  Natura 2000
- 



Lannoitus

- Levitä lannoitteet pellolle siten, että valumia vesiin ei tapahdu eikä pohjamaa tiivisty
- Älä levitä lannoitteita koskaan lumipeitteiseen, routaantuneeseen tai veden kyllästämään maahan
- Älä levitä lantaa tai orgaanisia lannoitevalmisteita pellolle 1.11.–31.3. välisenä aikana
 - Poikkeuksellisissa olosuhteissa lantaa voi levittää vielä marraskuun aikana
 - Tästä tulee tehdä ilmoitus kunnan ympäristönsuojeluviranomaiselle
- Kuivalantaa voi säilyttää levityssajan puitteissa pellolla korkeintaan neljä viikkoa ennen levitystä
- Muista lanta-analyysi 5 vuoden välein

Viljavuustutkimukset

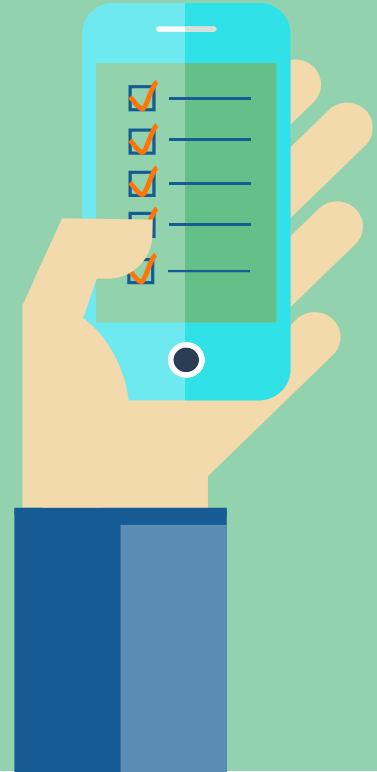
- Selvitä lannoitettavan lohkon maalaji ja viljavuusluokka akkreditoidussa laboratoriossa **ennen lannoittamista**
 - Fosforilannoituksen voit tehdä myös käyttämällä viljavuusluokan 6 lannoitustasoja, jos analyysiä ei ole. Maalaji on selvitettävä laboratoriossa
 - [Typpi-](#) ja [fosforilannoituksen](#) kasvilajikohtaiset enimmäismäärät löytyvät ehdollisuuden oppaasta
- Ympäristökorvauksen ehtona on voimassa oleva vähintään viiden vuoden välein otettava viljavuustutkimus, jossa maalaji ja viljavuus on analysoitu.
 - Tämä viljavuustutkimus riittää täyttämään ehdollisuuden vaatimusta.
 - Ehdollisuudessa lannoituksen perusteena voidaan kuitenkin hyväksyä tätä vanhempi viljavuustutkimus, kuitenkin korkeintaan 10 vuotta vanha viljavuustutkimus.

| Ehdollisuus | Ympäristökorvaus |
|--|--|
| Korkeintaan 10 vuotta vanha viljavuustutkimus | 5 vuoden välein tehtävä viljavuustutkimus |
| Peruslohkokohtainen 1 näyte, joka edustaa kattavasti koko lohkoa | 1 näyte/peruslohko Yli 5 ha:n lohkoista uusi näyte jokaista alkavaa viittä hehtaaria kohti |
| Alle 0,5 ha lohkoista ei tarvita omaa erillistä näytettä (viereinen lohko, taulukkoarvo, analyysi) | |
| Lohkot, joita lannoitetaan | Lohkot, joita sallittu lannoittaa |
| Korvauskelvoton lohko, jota lannoitetaan , tarvitsee analyysin | Korvauskelvottomista lohkoista ei tarvita analyysiä |
| Analyysi oltava voimassa ennen lannoitusta | Uusilta lohkoilta viljavuustutkimus 1.kasvukauden aikana |
| Typen osalta selvitettävä maalaji Fosforin osalta selvitettävä viljavuusluokka Fosforilannoituksen voi tehdä myös viljavuusluokka 6 tasoilla | Ei vaadita, koska lannoitus ei sallittu: kesannot, luonnonhoitonurmi, ekojärjestelmän viherlannoitusnurmi, ympäristösopimusalat, suojakaista (kasvikoodi), viljelemätön |
| Lannoituksen tulee perustua uusimpaan käytettävissä olevaan analyysitulokseen | Ei vaadita perustamisvuoden jälkeen (lannoitus sallittu vain perustamisvuonna): suojavyöhyke, monimuotoisuuskasvit |

Kirjanpito lannoituksesta

- Muistiinpanot on säilytettävä lannoitusvuosi ja viisi seuraavaa vuotta
- kirjanpidon tulee sisältää **kasvulohkoittain** seuraavat tiedot:
 - maalaji
 - viljavuusluokka
 - satotaso
 - lannoituspäivä tai -päivät
 - lannan, väkilannoitteiden ja orgaanisten lannoitevalmisteiden lajit ja määrät
 - lohkolle levitetyn liukoisen ja kokonaistypen määrä
 - lohkolle levitetyn kokonaisfosforin määrä
 - fosforin tasauksen alkaminen ja tasausvuosi
 - tiedot lannan tai mädätteen fosforinerotuksesta ja jakeen typen ja fosforin suhteesta, jos käytät fosforin kierrätykseen annettua poikkeusta viljavuusluokissa 6 ja 7.

Maaperän suojele ja laatu



Maaperän suojelu ja laatu

- **Vähimmäismaanpeite**
 - Talviaikainen vähimmäismaanpeite
 - Kesantojen hoito
- **Viljelykierto**
 - Yksivuotinen viljelykierto
 - Usean vuoden viljelykierto

Talviaikainen vähimmäismaanpeite 1/2

- Säilytä vähintään 33 prosenttia tukihakuvuonna hallinnassasi olevan pellon ja pysyvien kasvien alasta kasvipeitteisenä syksystä seuraavaan kevääseen
 - Vaatimusta ei voi täyttää pysyvän nurmen alalla
- Alat tulee säilyttää kasvipeitteisenä 31.10.-15.3. välisenä aikana
- Kasvipeitteiset alat on ilmoitettava vuosittain syysilmoituksella

Talviaikainen vähimmäismaanpeite 2/2

Vuodelle 2024 lisätyt hyväksytyt kasvit:

Monivuotiset energia- ja puutarhakasvit, joiden riviväleissä on kasvusto

Talven yli säilyvät kylvetyt kasvustot

Kaalikasvien, salaattien ja salaattisikurien, kurkkukasvien, hernekasvien, sokerimaissin, sokerijuurikkaan, juuresten, piparjuuren ja maa-artisokan korjaamattomat kasvustot

- Porkkanan korjaamaton kasvusto hyväksytään aitona kasvipeitteenä, vaikka porkkanaa ei hyväksytä korjattuna kasvijätteiseksi alaksi
- Huom. peruna ei ole juures

Kesannot

- **Viherkesanto** on maatalousmaata, , jolla kasvaa pääasiassa heinä- ja nurmirehukasveja. Heinäkasveja ja muita nurmirehukasveja tulee olla yli 50 prosenttia kasvulohkon alasta
 - Kasvusto perustettava 30.6. mennessä
 - Vuodesta 2024 alkaen et voi ilmoittaa viherkesantona esimerkiksi riistakasveilla kylvettyä alaa
 - Riistakasveilla kylvetyt kasvustot voi ilmoittaa ekojärjestelmätuen monimuotoisuuskasvit, riistana tai yksivuotisena kylvettynä seoskasvustona
- **Sänkikesanto** on peltoa, joka on edellisen kasvukauden viljan, tattarin, kvinoan, öljykasvien, kuitukasvien, palkokasvien tai siemenmaustekasvien sängen peittämää ja muokkaamatonta
- **Avokesanto** on peltoa, joka on kasvukaudella ilman kasvipeitettä tai sänkeä

Kesantojen hoito

- Säilytä viher- ja sänkikesannon kasvusto 31.8. asti
 - Jos kylvät kesantolohkolle syksyllä kylvettäviä kasveja, voit päättää, muokata ja kylvää kasvuston 1.8. alkaen
- Jos lohkolla on toisen vuoden tai vanhempi viherkesanto, niitä tai laidunna kesanto viimeistään 15.9.
 - Niitä myös sänki- ja avokesanto viimeistään 15.9., jos lohkolla on kasvustoa. Avokesannon maataloustoiminnan vaatimus täyttyy, jos muokkaat kesantoa tai torjut vaikeasti hävitettäviä rikkakasveja kasvinsuojeluaineita käyttäen
- Kesantoa ei saa lannoittaa
 - Kesannon jälkeen perustettavan syyskylvöisen kasvin lannoitus on sallittua 1.8. alkaen
- Kasvinsuojeluaineita saat käyttää viher- ja sänkikesannolla aikaisintaan 1.9.
 - Mikäli kylvät syyskylvöisen kasvin, voit käyttää kasvinsuojeluaineita 1.8. alkaen

Avokesanto

- Kesanto voi olla ilman kasvipeitettä, jos parannat kesantopellon viljelykuntoa torjumalla vaikeasti hävitettäviä rikkakasveja, teet lyhytaikaisiäkunnostustoimenpiteitä, ylivoimaisen esteen tai poikkeuksellisen olosuhteen tilanteissa tai poikkeamiseen on joku muu erityinen syy.

Lyhytaikaisia kunnostustoimenpiteitä ovat:

- salaojitus
- kalkitus
- ojien kaivaminen ja perkaus
- muut vastaavat toimenpiteet

Kesantojen kasvipeitteisyysvaatimuksesta voit poiketa vain siinä laajuudessa kuin kesannoinnin syy edellyttää

Viljelykierto

- Vaatimus koostuu kahdesta erilaisesta viljelykiertovaatimuksesta, vuotuisesta ja usean vuoden viljelykiertovaatimuksesta
- Vaatimus ei koske monivuotisia viljelykasveja, heinä- ja nurmirehukasveja, kesantoja, perunaa, porkkanaa, sokerijuurikasta, keräkaaleja, sipuleita, puna- ja keltajuurikasta
- Vuotuinen viljelykierto ei koske puhdaskauran sopimusviljelyä. Sen sijaan monivuotinen viljelykierto koskee myös puhdaskauraa.
 - Puhdaskauran sopimusviljelystä on oltava tuotantosopimus jalostavan teollisuuden kanssa ja se on palautettava peltotukien hakemuksen yhteydessä maaseutuelinkeinoviranomaiselle

Vuosittainen viljelykierto

Vaatimus koskee vuodesta 2024 kaikkia tiloja

yksivuotisen viljelykasvin pitää vaihtua vuosittain vähintään 33 prosentilla hallinnassasi olevalla peltoalalla

- Viljelykierron toteutumista verrataan alalla edellisvuonna ilmoitettuihin **yksivuotisiin** kasveihin
- Syyskylvöiset ja kevätkylvöiset kasvit, spelttivehnä sekä välikasvi luetaan eri viljelykasveiksi

Välikasvi

- Välikasvi on satokasvin lisäksi samana vuonna kasvava toissijainen kasvi, joka on eri kasvi kuin satokasvi ja joka muodostaa kasvuston
 - Voidaan kylvää samaan aikaan satokasvin kanssa
- Välikasvi on kylvettävä viimeistään 31.8. ja säilytettävä 31.10. asti. Ilmoita välikasvi Vipupalvelussa peltotukien haussa kasvulohkotiedoissa
- Viljelykierron tarkastelussa edellisen vuoden viljelykasviksi katsotaan pääkasvin sijaan välikasvi, jos olet ilmoittanut välikasvin kasvulohkolle
- Välikasvi otetaan mukaan tarkasteluun ilmoitusvuotta seuraavana vuonna
 - Viljelykierto tapahtuu aina seuraavana vuonna, jos ilmoittaa välikasvin
- Välikasviksi ilmoitettu ala täyttää aina viljelykiertovaatimusta ilmoitusvuotta seuraavana vuonna, oli ilmoitettu välikasvi 1-vuotinen tai monivuotinen

Esimerkki vuosittaisesta viljelykierrosta

| | Lohko 1: 2 ha | Lohko 2: 1 ha | Lohko 3: 4 ha | Lohko 4: 2 ha | Lohko 5: 1 ha | Lohko 6: 3 ha | Lohko 7: 4 ha |
|---------------|--|--|---|---|---|--|--|
| 2023 | Rehuohra + välikasvi nurmi | Kevätvehnä (+ välikasvi syysvehnä) | Rehunurmi | Kaura | Rehuohra | Rehuohra (+välikasvi syysrapssi) | Kaura |
| 2024 | Rehuohra | Syysvehnä tuhoutunut talven aikana ja lohkolle kylvetään kevätvehnä | Kaura | Rehunurmi | Rehuohra + välikasvi nurmi | Syysrapssi | Kaura |
| Viljelykierto | <input checked="" type="checkbox"/> 2023-2024 kasvi vaihtunut (välikasvi → rehuohra) | <input checked="" type="checkbox"/> 2023-2024 kasvi vaihtunut (välikasvi → kevätvehnä) | <input type="checkbox"/> 2023-2024 Viljelykierto-vaatimus ei koske nurmia | <input checked="" type="checkbox"/> 2023-2024 kasvi vaihtunut (rehunurmi) | <input checked="" type="checkbox"/> 2023-2024 sama kasvi (rehuohra) | <input checked="" type="checkbox"/> 2023-2024 kasvi vaihtunut (välikasvi → syysrapssi) | <input checked="" type="checkbox"/> 2023-2024 sama kasvi (kaura) |

1-vuotisia viljelykasveja vuonna 2023: 13 ha (muut paitsi lohko 3) → Tästä 33 % vaihdettava vuodeksi 2024.

Kasvi vaihtunut vuonna 2024: 8 ha → $8 \text{ ha} / 13 \text{ ha} * 100 = 61,5 \%$

Usean vuoden viljelykierto

- Usean vuoden viljelykierrossa voit viljellä samaa yksivuotista viljelykasvia samalla peltoalalla enintään kolme vuotta peräkkäin
- Usean vuoden viljelykierron on toteuduttava ensimmäisen kerran vuonna 2025
 - Ensimmäinen tarkasteluvuosi on 2022

Esimerkki usean vuoden viljelykierrosta

| vuosi | Lohko 1 | Lohko 2 | Lohko 3 |
|-------|------------|------------|------------|
| 2022 | Kevätvehnä | Kevätvehnä | Kevätvehnä |
| 2023 | Kaura | Kevätvehnä | Kevätvehnä |
| 2024 | Kaura | Kaura | Kevätvehnä |
| 2025 | kaura | Kaura | Kaura |

Samaa yksivuotista kasvia on viljelty peltoalalla enintään kolme vuotta peräkkäin

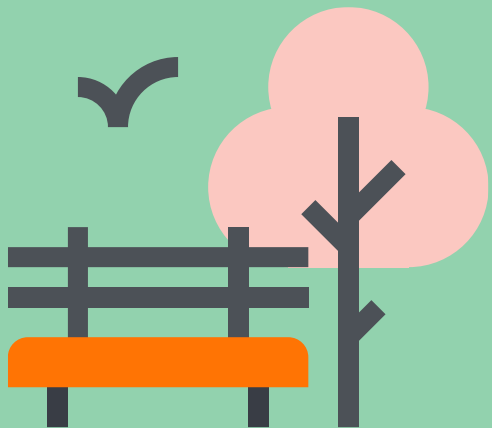
Esimerkki usean vuoden viljelykierrosta välikasvilla

| Vuosi | Lohko 1 | Lohko2 |
|-------|--|--|
| 2022 | Kaura | Kaura |
| 2023 | Kaura | Kaura |
| 2024 | Kaura | Kaura + välikasvi nurmi |
| 2025 | Kaura + välikasvi nurmi | Kaura |
| | Usean vuoden viljelykiertovaatimus ei täyty. Lohkon pääkasvi vuosina 2022–2025 on kaura, joten kaura on samalla alalla 4 vuotta peräkkäin | Usean vuoden viljelykiertovaatimus täyttyy. Lohkon pääkasvi vuosina 2022–2025 on kaura. Välikasvi katkaisee kauran yhtämittaisen viljelyn vuonna 2024, joten samalla alalla voi viljellä kauraa taas vuonna 2025 |

Tilat joita viljelykierto ei koske

- yli 75 % tilan peltoalasta on heinäkasvien tai muiden nurmirehukasvien tuotannossa, kesantona tai palkokasvien viljelyssä tai näiden käyttötapojen yhdistelmänä
- yli 75 % tilan maatalousmaasta on pysyvää nurmea tai heinäkasvien tai muiden nurmirehukasvien tuotannossa tai näiden käyttötapojen yhdistelmänä
- tilan peltoala on enintään 10 hehtaaria
- Tilan maatalousmaa on luonnonmukaisessa tuotannossa (Jos vain osa tilasi pinta-alasta on luonnonmukaisessa tuotannossa, viljelykiertovaatimus ei koske sitä osaa tilastasi, joka on luonnonmukaisessa tuotannossa)

Luonnon monimuotoisuuden ja maiseman suojelu ja laatu



Luonnon monimuotoisuuden ja maiseman suojelu ja laatu

- **Säilytä maisemapiirteet**
- **Puiden leikkauskielto**
 - Älä kaada tai leikkaa maatalousmaalla olevia puita 1.5.–31.7. välisenä aikana. Puiden leikkauskiellolla rauhoitetaan lintujen pesintäaika
- **Haitallisten vieraslajien torjunta**
 - Hukkakauran ja jättiputkien torjunta
 - Hukkakauran saastuttamat lohkot tulee ilmoittaa maaseutuelinkeinoviranomaiselle
- **Pysyvät nurmet Natura 2000 –alueilla**
 - Pitää säilyttää nurmena, ei saa kyntää
 - Jos lohkolla on pysyvää nurmea ja osakin lohkosta sijaitsee Natura-alueella, koko peruslohkon katsotaan olevan herkkää pysyvää nurmea
 - Voit halutessasi jakaa tällaisen osittain Natura-alueella sijaitsevan herkkää pysyvää nurmea olevan peruslohkon, jolloin natura-alueen ulkopuolelle jäävää pysyvää nurmea ei enää koske herkän pysyvän nurmen rajoitteet
- **Suojele luontoa ja lintuja**

Kasvinsuojeluaineet

Käytä kasvinsuojeluaineita oikein 1/2

Käytä vain Suomessa hyväksytyjä valmisteita

- Tukes päättää kasvinsuojelu-aineeksi tarkoitettujen valmisteiden hyväksymisestä ja käytön ehdoista Suomessa ja pitää yllä [rekisteriä hyväksytyistä kasvinsuojeluaineista](#)

Noudata kasvinsuojeluaineen myyntipäällyksmerkintöjä

- Myyntipäällyksestä ilmenee kasvinsuojeluaineen:
- käyttötarkoitus (esim. rikkakasvien torjunta-aine)
- käyttökohde (esim. kevätvehnä)
- säilytysohjeet
- käyttömäärät ja -ajankohdat
- käytön rajoitukset (esim. vesistöjen läheisyydessä)
- henkilönsuojaimet

Voimassa olevat myyntipäällyksmerkinnät löytyvät Tukesin [kasvinsuojeluainerekisteristä](#)

Käytä kasvinsuojeluaineita oikein 2/2

Pidä kirjaa kasvinsuojeluaineiden käytöstä

- Kirjaa **kasvulohkoittain** seuraavat tiedot:
 - viljelykasvi
 - kasvinsuojeluaineen täydellinen nimi
 - kasvinsuojeluaineen käyttöajankohta ja –määrä
 - pinta-ala, jolle kasvinsuojeluainetta on käytetty.
- Säilytä muistiinpanot kolmen vuoden ajan sen vuoden lopusta, jolloin kasvinsuojeluaineita on käytetty

Kasvinsuojeluaineruisku pitää testauttaa 3 vuoden välein

- 31.12.2020 mennessä testatuilla ruiskuilla testaus on voimassa 5 vuotta
- Uudet ruiskut tulee testata ensimmäisen kerran viiden vuoden kuluttua ostopäivästä

Kasvinsuojeluainetutkinto tulee suorittaa viiden vuoden välein

Esimerkki lohkomuistiinpanoista

Lohkon nimi ja numero

Viljelykasvi

- Kylvösiemen, kylvöpäivä, muokkauspäivä

Viljavuustiedot (maalaji, viljavuusluokka)

Lannoitustiedot

- Käytetty lannoite, lannoituspäivä, P- ja N-tase

Kasvinsuojelu

- Käytetty aine, käyttöajankohta- ja määrä, syy kasvinsuojeluaineen käytölle (tehdyt havainnot)

Sadonkorjuu / niitto

Ruokaviraston sivuilta löytyy

[Maataloustuotannon kirjaamisvaatimukset 2024](#)

Tähkää - A

| | | | |
|---|--------------|---------------------------|------------------------|
| Kasvi | Kaura | Pohjavesialue | Ei |
| Päälajike | Matty | Tuotantotapa | Tavanomainen |
| Välikasvi | | Lohkon etäisyys vesistöön | Yli 25 m |
| Peruslohko | 123 45678 90 | Esikasvi | Esikasvin oljet maahan |
| Kasvulohkon tunnus | 00027-A | Satotavoite, kg/ha | 4000 |
| Pinta-ala, ha | 2.79 | Lannoituskerrat | 1 |
| Ympäristökorvauksen ja ekojärjestelmän lohkoittaiset toimenpiteet | | | |

Kasvit ja kylvöt

| Lajike | Määrä/ha | Määrä/lohko | Pvm |
|--------|----------|-------------|------------|
| Matty | 225.0 kg | 627.8 kg | 22.05.2023 |

Viljavuustiedot

| Nro | Pvm | Painoarvo | Maalaji | Multavuus | pH | P, mg/l | K, mg/l | Ca, mg/l | Mg, mg/l | Ca:Mg | S, mg/l | B, mg/l | Mn |
|-----|------------|-----------|---------|-----------|-----|---------|---------|----------|----------|-------|---------|---------|----|
| 1 | 04.10.2022 | 100 | HHT | m | 5.8 | 4.1 | 89 | 1983 | 246.0 | 8.1 | 78 | | |

Lannoitukset

| Lannoite | Lannoitusala, ha | Määrä/ha | Määrä/lohko | Pvm | N | P | K | P-tase | Tasausjakso | Kok. tyyppi |
|------------------------------------|------------------|----------|-------------|---------------|--------------|--------------|-----------|--------|-------------|-------------|
| YaraMila Y 25 (25-3-6), Lantmännen | 2.79 ha | 250.0 kg | 697.5 kg | 22.05.2023 | 61.5 | 7.5 | 14 | -49.9 | 2019 - 2023 | |
| | | | | Yht. | 61.5 | 7.5 | 14 | | | |
| | | | | <i>Tarve</i> | <i>100</i> | <i>19</i> | <i>41</i> | | | |
| | | | | <i>Max</i> | <i>160</i> | <i>26</i> | | | | |
| | | | | <i>Erotus</i> | <i>-98.5</i> | <i>-18.5</i> | | | | |

Muokkaus - ja hoitotyöt

| Toimenpide | Muokattu ala, ha | Kerrat | Mitta | Pvm |
|----------------------|------------------|--------|-------|------------|
| Äestys, joustopiikki | 2.79 | 1 | 3 cm | 20.05.2023 |

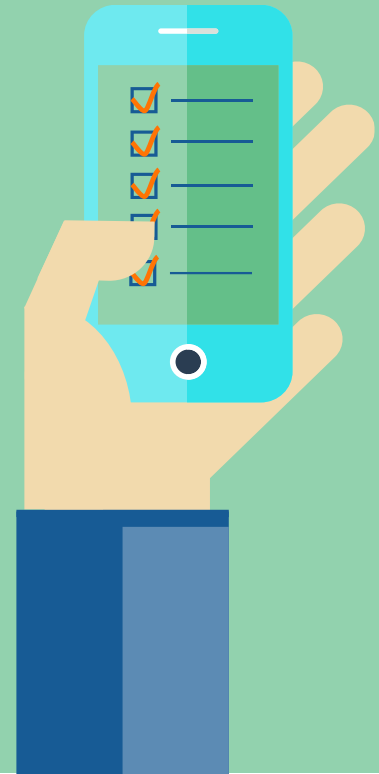
Kasvinsuojelu

| Kasvuaste | Havainto | Määrä | Valmiste | Määrä/ha | Määrä/lohko | Vesi/ha | Ala, ha | Pvm |
|-------------------|--------------|------------|--------------|----------|-------------|---------|---------|------------|
| 22 - 2 sivuversoa | Jauhosavikka | Koht. | Ariane S | 1.50 l | 4.19 l | 200 l | 2.79 | 15.06.2023 |
| 22 - 2 sivuversoa | Lako | Enn. tarve | Sonis | 0.20 l | 0.56 l | 200 l | 2.79 | 15.06.2023 |
| 22 - 2 sivuversoa | Pelto-ohdake | Koht. | Duplosan Max | 0.50 l | 1.40 l | 200 l | 2.79 | 15.06.2023 |

Sadonkorjuu

| Tuote | Määrä/ha | Määrä/lohko | Korjuu-ala, ha | Pvm | Kuormat/Paalit |
|-------------------|-------------|--------------|----------------|------------|----------------|
| Kaura - rehuvilja | 4 000.00 kg | 11 160.00 kg | 2.79 | 23.08.2023 | 0 |

Rehujen ja elintarvikkeiden turvallisuus ja jäljitettävyys



Kirjanpito rehuista ja kasveista saatavista elintarvikkeista

- Tilalle hankituista, tilalta luovutetuista, tilalla tuotetuista ja käytetyistä rehuista sekä rehujen turvallisuuden kannalta merkittävien näytteiden tuloksista on kirjanpito
 - rehut on hankittu rekisteröidyltä tai hyväksytyltä rehualan toimijalta
- Kasveista saatavien elintarvikkeiden jäljitettävyyden varmistamiseksi pidetään kirjaa
 - tuotantoon liittyvistä ihmisten terveydelle merkityksellisten tutkimusten tuloksista pidetään kirjaa
- Kasvinsuojeluaineiden ja biosidien (haitallisten eliöiden torjunta-aineet) käytöstä on kirjanpito
- Jätteet, vaaralliset aineet, kasvinsuojeluaineet, biosidit, lannoitteet ja lääkerehut on varastoitu ja käsitelty asianmukaisesti rehuista ja kasveista saatavista elintarvikkeista erillään
- Suomessa rehua tuottavan, sekoittavan, valmistavan tai elintarviketuotantoeläimiä ruokkivan viljelijän on rekisteröidyttävä rehualan toimijaksi [Ruokavirastoon lomakkeella F](#)

Muita ehdollisuuden vaatimuksia

Muita ehdollisuuden vaatimuksia

- **Eläinten hyvinvointiin liittyvät lakisääteiset hoitovaatimukset**
- **Sallitut eläinlääkkeet ja lääkekirjanpito**
- **Vuodesta 2025 alkaen sosiaalinen ehdollisuus**
 - koskee tuensaajien työntekijöiden työsuojelua ja työehtoja

Ehdollisuuden laiminlyönneistä aiheutuvat seuraamukset

- Tahattoman laiminlyönnin seuraamus on pääsääntöisesti 3 %, mutta seuraamus voidaan alentaa 1 %:iin.
- Satelliittiseurannan kautta havaituista laiminlyönneistä voidaan antaa 0,5 % seuraamus.
- Jos tahaton laiminlyönti on vakava, on seuraamus pääsääntöisesti 5 %, mutta se voidaan korottaa 10 %:iin.
- Jos sama laiminlyönti havaitaan tilalla uudestaan kolmen kalenterivuoden sisällä, kyseessä on toistuva laiminlyönti. Tällöin seuraamus on pääsääntöisesti 10 %, mutta se voidaan alentaa 7 %:iin.
- Jos sama laiminlyönti jatkuu tai toistuu edelleen ilman perusteltua syytä, katsotaan se tahalliseksi. Tahallisen laiminlyönnin seuraamus on 15–100 %.

Ehdollisuuden seuraamukset kohdistuvat seuraaviin tukiin

- Perustulotuki
- Uudelleenjakotulotuki
- Ekojärjestelmätuki
- Nuorten viljelijöiden tulotuki
- Erikoiskasvipalkkio
- Tärkkelysperunapalkkio
- Emo- ja lypsylehmäpalkkio
- Sonnipalkkio
- Teurashiehopalkkio
- Ulkosaariston nautapalkkio
- Uuhipalkkio
- Kuttupalkkio
- Teuraskaritsa- ja teuraskilipalkkio
- Ympäristökorvaus (ympäristösitoumus ja ympäristösopimukset)
- Luonnonmukaisen tuotannon korvaus
- Luonnonhaittakorvaus
- Eläinten hyvinvointikorvaus
- Pohjoiset hehtaarituet (pohjoinen hehtaarituki, yleinen hehtaarituki ja nuorten viljelijöiden tuki)

Kiitos!

Kannattaa tutustua:

[Ehdollisuuden opas 2024](#)

Tärppejä eri tukimuodoista

Heli Varpula Huittisten YT-alue 21.3.2024

Esitys perustuu Ruokaviraston CAP27 materiaaleihin www.ruokavirasto.fi

Aiheet

- Perustulotuki ja uudelleenjakotulotuki
- Nuorten viljelijöiden tulotuki (EU)
- Tärkkelysperunapalkkio ja erikoiskasvipalkkio
- Kansalliset peltotuet

Yleistä suorien tukien maksamisessa

- Aktiiviviljelijä
- Ehdollisuuden noudattaminen
- Maataloustoiminta ja maatalousmaan vaatimukset
- Ei vaadi korvauskelpoisuutta lohkolta
- Ei makseta alle 500 e (yhteensä tilan suorat tuet)
- Suorien tukien tukitasot tarkentuvat haetusta pinta-alasta riippuen
- Perustuen hakurasti on edellytys muiden suorien tukien myöntämiselle!
- Tuen ehtojen noudattamista seurataan satelliiteilla

Tukitasot 2024 perustulotuki ja uudelleenjakotulotuki

| Tuki | Tukialue | Milj. euroa | Euroa/hehtaari |
|-----------------------|----------|-------------|----------------|
| Perustulotuki | AB | 148,01 | 139,37 |
| Perustulotuki | C | 146,26 | 119,49 |
| Uudelleenjakotulotuki | AB ja C | 26,10 | 17,75 |

Huom! Uudelleenjakotulotukea maksetaan kaikille tiloille 50 hehtaariin asti.

Nuorten viljelijöiden tulotuki (EU)

- Hakija on aloittanut tilanpidon ensimmäistä kertaa pääasiallisena yrittäjänä ja hänellä on tilan määräysvalta.
- Hakijan on oltava ensimmäisenä perustulotuen (tai perustuen) hakuvuonna korkeintaan 40-vuotias (1984 syntynyt).

Yhteisömuotoisella tilalla kaikkien määräysvaltaisten osallisten on täytettävä ikää ja aloittamista koskeva vaatimus.

Luonnollisten henkilöiden ryhmässä kaikkien osallisten on täytettävä ikää ja aloittamista koskeva vaatimus.

- Pääasiallinen yrittäjyys/määräysvalta on täytyttävä jokaisena nuorten viljelijöiden tuen hakuvuonna.
- Myös hakijan ammattitaitovaatimuksen on täytyttävä jokaisena hakuvuonna.

Nuorten viljelijöiden tulotuen (EU) hakeminen

- Tuki on haettava ensimmäisen kerran viimeistään viidentenä vuonna aloittamisesta.
- Tilan on haettava myös perustulotukea, jotta tuki voidaan maksaa.
- Hakurastin voi lisätä myös muutosaikana (18.6. jälkeen).
- Tukea maksetaan enintään viitenä peräkkäisenä vuonna.
- Tukikelpoinen ala on sama kuin perustulotuessa.
- Maksetaan enintään 150 hehtaarille **88 e/ha**

Ammattitaitovaatimus muuttuu vuodesta 2024 uusilla hakijoilla

Luonnollisten henkilöiden ryhmä: aviopuolisot, yhtymä, kuolinpesä ym.

Kaikilla ryhmän jäsenillä

- vähintään toisen asteen luonnonvara-alan tutkinto tai kolmen vuoden työkokemus luonnonvara-alalta.

JA

Vähintään puolella työkokemuksen perusteella hyväksytyistä

- vähintään 20 opintoviikon / 30 opintopisteen / niitä vastaavan osaamispistemäärän laajuinen luonnonvara-alan koulutus, josta talousopintoja vähintään 10 opintoviikkoa / 15 opintopistettä tai niitä vastaava osaamispistemäärä.

Ammattitaitovaatimus 2024 uusilla yhteisöhakijoilla

Jokaisella yhteisön määräysvaltaisella jäsenellä

- vähintään toisen asteen luonnonvara-alan tutkinto tai kolmen vuoden työkokemus luonnonvara-alalta.

JA

Vähintään puolella työkokemuksen perusteella hyväksytyistä

- vähintään 20 opintoviikon / 30 opintopisteen / niitä vastaavan osaamispistemäärän laajuinen luonnonvara-alan koulutus, josta talousopintoja vähintään 10 opintoviikkoa / 15 opintopistettä tai niitä vastaava osaamispistemäärä.

Ammattitaitovaatimus eri vuosina

| Hakija on saanut / hakenut tukea ensimmäisen kerran | Ammattitaitovaatimus |
|---|---------------------------|
| Vuonna 2024 | Uusi vaatimus |
| Vuonna 2023 | Vuoden 2023 vaatimus |
| Vuonna 2022 tai aiemmin | Vaatimus ei koske hakijaa |

- Jos hakija vaihtuu (hakujakso pidentyy), sovelletaan hakuvuoden sääntöjä.
- Koulutus oltava hankittuna hakuvuonna viimeistään 31.8.
- Todisteet on toimitettava kuntaan (sähköinen liite tai paperi)
- Tukeen lisättyjen henkilöiden tulee täyttää tilan ensimmäisen hakuvuoden ehtoja.

Huomioi koulutusvaatimuksen täyttyminen myös, jos osallisia poistuu!

Tärkkelysperunapalkkio ja erikoiskasvipalkkio

Tärkkelysperunapalkkio

Ei muutoksia tukiehdoissa

Viljelysopimus kuntaan 18.6. mennessä, sähköinen liite

Enintään **570 e/ha**

Erikoiskasvipalkkio

Avomaan vihannekset (AB-alue), tattari, valkuaiskasvit, öljykasvit kuten vuonna 2023

Uusi palkkiokelpoinen valkuaiskasvi: kikherne

Ei palkkiokelpoinen vuodesta 2024 alkaen: auringonkukka

Hamppu (vakuustodistus kuntaan ja tiedot siemenmäärästä sekä kylvöpäivämäärä)

Viljelysopimus sokerijuurikkaasta kuntaan 18.6. mennessä, sähköinen liite

Enintään **120 e/ha**

Lohkolla havaittu kasvi poikkeaa ilmoitetusta – seurataan satelliiteilla

Sokerijuuriikkaan kansallinen tuki

Sokerijuuriikkaan kansallinen tuki maksetaan koko maassa viljelyalan perusteella **350 e/ha**

Ei muutoksia vuoteen 2023 verrattuna

Yleinen hehtaarituki (C-alueella)

| Maatalous-, puutarha- ja peltoenergiakasvit | e/ha |
|--|------|
| C2 | 10 |
| C2p+ C-saaristo | 20 |
| C3 Ei vehnä, mallasohra ja pohjoista hehtaaritukea saavat; kyllä avomaanvihannekset | 30 |
| C4 Ei vehnä, mallasohra ja pohjoista hehtaaritukea saavat; kyllä avomaanvihannekset | 55 |

Ei muutoksia vuoteen 2023 verrattuna

Nuorten viljelijöiden tuki (C-alue)

Nuorten viljelijöiden tuki vain C-alueella

Maatalous-, puutarha- ja peltoenergiakasvit C1-C4 **50 e/ha**

Hakemuksen voi siirtää jatkajalle, joka täyttää ammattitaitovaatimuksen.

Samat hakijaa koskevat vaatimukset kuin nuorten viljelijöiden tulotussa (EU).

Pohjoisen hehtaarituen (C-alue) ehdot

- Ikä: yli 18-vuotias.
- Maatalousmaata 5 ha tai 1 ha puutarhakasvien viljelyssä.
- Ympäristöehdot (ehdollisuudesta) koskevat
 - sänginpolttoa, suojakaistoja, maisemapiirteitä, puiden leikkauskieltoa sekä hukkakauran ja jättiputken torjuntaa.
- Viljelytapa ja lisäksi avomaanvihannesten sadonkorjuu pohjoisessa hehtaaritueessa
- Peruslohkoilla pitää olla korvauskelpoisuus
- Maatalousmaa ja maataloustoiminta

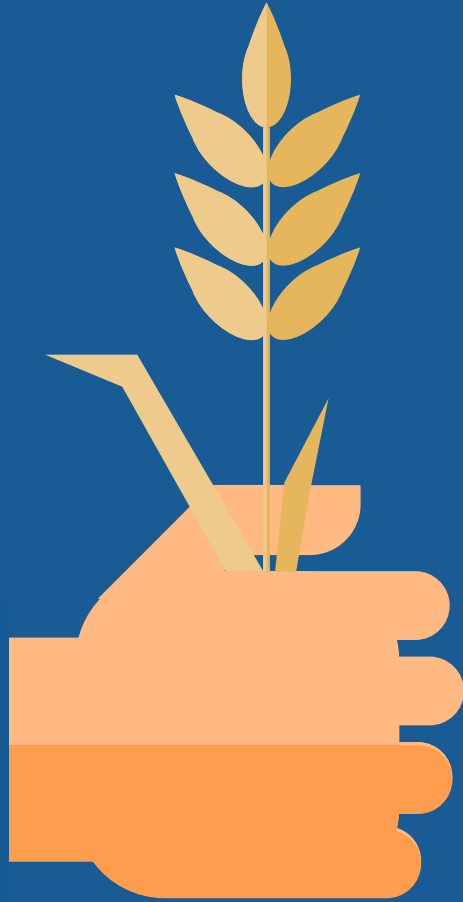
Pohjoisen hehtaarituen tukitasot

| C1-C2-C2p + C-saaristo | Euroa/ha |
|------------------------|----------|
| Ruis | 75 |
| Sokerijuurikas | 100 |
| Tärkkelysperuna | 100 |

| C1-C4 | Euroa/ha |
|--------------------|----------|
| Avomaanvihannekset | 350 |

| C1-C2 | Euroa/ha |
|--|----------|
| Valkuaiskasvusto (valkuaiskasveja yli 50 %) <ul style="list-style-type: none"> • Seos (herne/härkäpapu/makea lupiini/linssi/vilja) • Seoskasvusto (herne/härkäpapu/makea lupiini/linssi/öljykasvit) • Seoskasvusto (valkuaiskasvit + öljykasvit) • Seoskasvusto (valkuaiskasvit) | 45 |
| Peltokasvit <ul style="list-style-type: none"> • Tattari, kvinoa, ruokaherne, reuherne, härkäpapu, linssi, kikherne, ruistankio, rypsi, rapsi, hamppu, pellava • Seoskasvusto (öljykasvit) | 75 |

Kiitos ja hyvää kevättä!



Luonnonhaittakorvaus Ympäristösitoumus

Ilmari Penttilä

21.3.2024

Luonnonhaittakorvaus

- AB-tukialue: 217 €/ha, C-tukialue: 242 €/ha
- hakijan oltava yli 18-vuotias, aktiiviviljelijä ja noudatettava ehdollisuuden vaatimuksia
- maksetaan korvauskelpoiselle alalle (vähimmäisala 5 ha)
- kesantorajoite:
 - kesantoa ja luonnonhoitonurmea enintään 25 % → maksetaan koko alalle
 - kesantoa ja luonnonhoitonurmea yli 25 % → maksualaa rajataan
 - esim. 100 ha, josta 30 ha luonnonhoitonurmea ja 70 ha kauraa → maksetaan 70 ha (kaura) + $70 \text{ ha} / 3 = 70 \text{ ha} + 23,33 \text{ ha} = \mathbf{93,33 \text{ ha}}$
- degressio: 100 % 150 ha asti, 90 % 150 – 300 ha ja 80 % yli 300 ha

Ympäristösitoumus



Ympäristösitoumuksen yleisiä ehtoja

- 5 vuoden sitoumus
- vuonna 2024 voi antaa uusia viisivuotisia sitoumuksia
- vuonna 2023 annetun sitoumuksen voi siirtää tai jakaa
- sitoumuskausi ja -vuosi alkaa 1.5.
- pinta-ala
 - hakijalla on oltava hallinnassaan korvauskelpoisia lohkoja vähintään viisi hehtaaria (puutarhakasveja vähintään yksi hehtaari)
 - sitoumus koskee koko korvauskelpoista alaa
 - hallinnassa oleva korvauskelpoinen ala on automaattisesti sitoumusalaa

Tilakohtaiset toimenpiteet (pakollinen)

- peltokasvit 45 €/ha, puutarhakasvit ja kumina 113 €/ha
- pakolliset vaatimukset
 - viljavuustutkimus
 - lohko-kohtaiset muistiinpanot
 - ilmasto- ja ympäristösuunnitelma
- valinnaiset vaatimukset (valittava 2 joka vuosi)
 - ilmasto- ja ympäristökoulutus
 - monivuotiset monimuotoisuuskaistat
 - maaperän seuranta (otantatarkastus 5 %)
 - orgaaniset ravinteet (otantatarkastus 5 %)
 - pölyttäjien ravintokasvit
 - täsmäviljelymenetelmät (otantatarkastus 5 %)
 - kasvintuhoojien ja kasvitautien seuranta- ja tunnistussovellukset (otantatarkastus 5 %)

Lohkokohtaiset toimenpiteet (0-8 kpl)

- maanparannus- ja saneerauskasvit
- kerääjäkasvit
- kiertotalouden edistäminen (syysilmoitus)
- suojavyöhykkeet
- turvepeltojen nurmet
- valumavesien hallinta (syysilmoitus)
- puutarhakasvien vaihtoehtoiset kasvinsuojelumenetelmät (syysilmoitus)
- lintupellot (syysilmoitus)

Muista hakea kaikkia toteutettavia toimenpiteitä jo peltotukien haussa

- tilakohtaiset valinnaiset toimenpiteet ja lohkokohtaiset toimenpiteet valitaan joka sitoumusvuosi erikseen
- toimenpiteet voi vaihtua vuosittain
- muista ilmoittaa peltotukien haussa (PTH) seuraavat toimenpiteet samoille aloille kuin vuonna 2023:
 - suojavyöhyke
 - turvepeltojen nurmet
 - valumavesien hallinta
- myös syysilmoituksella ilmoitettavat toimenpiteet (kiertotalous, valumavedet) muistettava valita PTH:ssa
- toimenpiteitä voi lisätä/poistaa/vaihtaa PTH:n muutosaikana 2.10. asti

Tilakohtainen toimenpide, pakolliset vaatimukset

1. Viljavuustutkimus
 - 1 näyte/5 ha yli 0,5 ha:n lohkoilta, näytteenottoväli 5 vuotta
 - näyte oltava voimassa lohkoilta, joita voidaan lannoittaa
2. Lohkokohtaiset muistiinpanot
 - viljelijän on merkittävä kaikista korvauskelpoisista lohkoista lohkokohtaisiin muistiinpanoihin peltolohkon perustiedot ja tiedot vuosittaisista viljelytoimenpiteistä
3. Ilmasto- ja ympäristösuunnitelma
 - viljelijän on laadittava toisena tai kolmantena sitoumusvuonna tilakohtainen ympäristö- ja ilmastosuunnitelma
 - vuonna 2023 sitoutuneen tehtävä suunnitelma 1.5.2024–30.4.2026 välisenä aikana
 - Ruokavirasto julkaisee mallipohjan

Tilakohtainen toimenpide, ilmasto- ja ympäristökoulutus

- **vuonna 2023 toimenpiteen valinnee on suoritettava koulutus 30.4.2024 mennessä**

- Vipun etusivu, Hae ja ilmoita –osio

Hakemukset ja ilmoitukset

Hae tukia ja jätä ilmoituksia

- koulutuksen voi suorittaa tilan osallinen, jolla on asiointioikeudet
- viisi eri koulutusosiota, joista voi valita yhden
- toimenpiteen voi valita joka vuosi (eri koulutusosio joka sitoumusvuonna)
- vuoden 2024 koulutus aukeaa syksyllä

Tilakohtainen toimenpide, monivuotiset monimuotoisuuskaistat

- viljelijän on perustettava tai säilytettävä monimuotoisuuskaista kahdella vähintään 0,5 hehtaarin kokoisella peruslohkolla
- monimuotoisuuskaista on
 - keskimäärin kolme metriä leveä nurmikasvusto
 - perustettava kylvämällä monivuotisilla nurmi- tai niittykasvien siemenillä (**muutos: ei tarvitse olla siemenseos**) yksivuotisen tuotantokasvin viljelyssä olevan peruslohkon kaikille reunoille
 - pidettävä avoimena
- monimuotoisuuskaistaa
 - ei saa lannoittaa eikä sillä saa käyttää kasvinsuojeluaineita
 - ei voi toteuttaa lohkolla, jota koskee suojakaistavaatimus tai johon on ilmoitettu ekojärjestelmän monimuotoisuuskasveja
- säilytettävä samalla lohkolla niin kauan kun kyseisellä lohkolla viljellään yksivuotista kasvia
 - jos edellinen ei toteudu seuraavana vuonna -> monimuotoisuuskaista toteutettava toisella toimenpiteeseen kelpaavalla lohkolla
 - jos ei ole enää kahta toimenpiteeseen kelpaavaa lohkoa, voi valita toisen valinnaisen toimenpiteen

Tilakohtainen toimenpide, maaperän seuranta

- viljelijän on teetettävä sitoumusvuoden aikana kahdella vähintään 0,5 hehtaarin peruslohkolla joko:
 1. Laaja maa-analyysi (**Muutos: vuodesta 2024 alkaen riittää 1 näyte/peruslohko pinta-alasta riippumatta**)
 2. Analyysi peltomaan laatutekijöistä maaperän skannauslaitteistolla
- näytteitä voi ottaa kerralla enemmän kuin kaksi (esimerkiksi 10 näytettä riittää viideksi vuodeksi)
- analyysi on teetettävä sitoumusvuonna 30.11. mennessä

Tilakohtainen toimenpide, orgaaniset ravinteet

Viljelijä voi valita toimenpiteen, jos vähintään yksi seuraavista ehdoista täyttyy:

- 1. Tilalla on käytössä lannan separaattori**, jonka avulla voidaan erotella lannan jakeet (vähintään 25 m³).
- 2. Tilalla on käytössä lietteen laskeutusmenetelmä**, jossa hyödynnetään painovoimaa kuiva-aineen erottamiseksi nestejakeesta (vähintään 25 m³).
- 3. Tila käsittelee maataloustoiminnassa syntyvää lantaa biokaasulaitoksessa** (vähintään 25 m³).
- 4. Tila luovuttaa maataloustoiminnassa syntynyttä lantaa** vähintään 25 m³ tiloille, jotka itse tuottavat lantaa enintään 25 m³.
- 5. Tila toimittaa vähintään 25 m³ nurmikasvustoa biokaasulaitokseen.**

Tilakohtainen toimenpide, pölyttäjien ravintokasvit

- tilalla on oltava kasvukaudella vähintään kahdella eri peruslohkolla viljelyssä sadontuotantotarkoituksessa pölyttäjille ravintoa tarjoavia yksi- tai monivuotisia tuotantokasveja
- lohkon alan on oltava vähintään 0,5 hehtaaria
- koko peruslohko, jos peruslohko enintään 1 ha
- **Muutos: jos peruslohko yli 1 ha, riittää vähintään 1 ha:n kasvulohko**
 - esim. 20 ha peruslohko, josta 1 ha hernettä kelpaa
- toimenpiteeseen hyväksytyjä tuotantokasveja ovat:
öljykasvit, tattari, kumina, korianteri, sinappi, kurpitsat, avomaankurkku, parsat, pavut, härkäpapu, herne, öljyhamppu, morsinko, mansikka, vadelma, hedelmäpuut tai marjapensaat

Tilakohtainen toimenpide, täsmäviljelymenetelmät

Viljelijä voi valita toimenpiteen, jos viljelijällä tai urakoitsijalla on käytössään joku seuraavista menetelmistä:

1. Tuotantopanosten paikkakohtaisen sijoittamisen ja levittämisen mahdollistava automatiikka, joka perustuu paikkakohtaiseen kuvantamiseen.
2. Kasvinsuojeluruiskun tai lannoitteenlevittimen lohkoautomatiikka, jonka avulla voidaan estää kasvinsuojeluaineen tai lannoitteen päällekkäinen ruiskutus tai levitys kasvustoon.
3. Optiikkaa hyödyntävä hara rikkakasvien mekaanisessa torjunnassa.
4. Paikkatietoon perustuva leikkuupuimurin tai ajosilppurin satotasomittaus.
5. Käytössä traktori tai työkone, joka on varustettu vähintään sellaisella ajoautomatiikalla, joka valitsee ja säilyttää ajolinjan ilman kuljettajaa (urakoitsija ei käy tähän).

Tilakohtainen toimenpide, kasvintuhoojien ja kasvitautien seuranta- ja tunnistussovellukset

- viljelijä voi valita toimenpiteen, jos hänellä on käytössään vuorovaikutteinen sovellus rikkakasvien, kasvitautien tai kasvintuhoojien tunnistamiseksi ja kasvukaudenaikaisen kasvitauti- ja tuhoajatilanteen seuraamiseksi
 - sovellus voi olla laaja-alainen tai yksittäisten tuotantokasvien kasvinsuojelun päätöksentekoa tukeva sovellus
 - viljelijän on voitava todistaa kuvankaappauksilla sovelluksesta tai muulla vastaavalla tavalla, että hän on käyttänyt sovellusta
- hyväksytyt sovellukset (29.6.2023 tilanne):
 - Luke Kaskas
 - RapsiApp
 - Minun Maatilani WisuEnnuste
 - AgAssist
 - Cordulus Farm
 - Agriportal
 - Sirppi

Lohkokohtainen toimenpide, maanparannus- ja saneerauskasvit (190 €/ha)

- viljelijän on kasvatettava maanparannuskasveja tai saneerauskasveja lohkoilla, jotka ovat olleet edellisenä vuonna yksivuotisten tuotantokasvien viljelyssä → samalle alalle ei makseta toimenpiteestä peräkkäisinä vuosina
- **maanparannuskasveja ovat** öljy- ja muokkausretikka, mailaset, ruisvirna, rehuvirna, valkosinappi eli keltasinappi, mesikät, sikuri, hunajakukka, auringonkukka, kuminan ensimmäisen vuoden kasvusto tai edellä mainittujen kasvien seokset
- **saneerauskasveja ovat** öljy- ja muokkausretikka, valkosinappi eli keltasinappi, samettikukka tai edellä mainittujen kasvien seokset (muokkausretikaksi katsotaan myös muokkausretiisi)
- ei saa olla muita kuin em. kasveja tai niiden seoksia
- maanparannus- ja saneerauskasveja saa lannoittaa ja lohkolla saa käyttää kasvinsuojeluaineita
- maanparannus- tai saneerauskasvi on kylvettävä keväällä ja sen saa muokata maahan kahden kuukauden kuluttua kylvöstä
- kasvusto voidaan niittää tai murskata kasvukauden aikana ja sen saa käyttää hyödyksi
- Vipu näyttää maksuun oikeuttavan alan
- toimenpiteestä voidaan maksaa enintään 20 % korvauskelpoisesta alasta

Lohkokohtainen toimenpide, kerääjäkasvit (97 €/ha)

- viljelijän on viljeltävä kerääjäkasveja yksivuotisen tuotantokasvin aluskasvina tai sen sadonkorjuun jälkeen
- kerääjäkasvi voi olla
 - italianraiheinä tai muu nurmiheinä, apila tai muu nurmipalkokasvi (ei saa koostua yksinomaan typensitojakasveista)
 - usean kasvilajin seos, joka voi sisältää vähäisessä määrin (10 %) myös muita kukkivia yksivuotisia kasveja
 - yksivuotisilla puutarhakasveilla ja varhaisperunalla myös hunajakukka, öljyretikka tai muokkausretikka

Kylvö:

- viljelykasvin aluskasviksi kylvön yhteydessä tai viljan orasvaiheessa
- ennen tai jälkeen viljelykasvin korjuun
- viimeistään 15.8.
- viljaa voi kylvää kerääjäkasviksi vain lohkolle, jossa on samana vuonna viljelty varhaisperunaa tai varhaisvihanneksia
- viljelykasvin korjuun jälkeen kylvettävää kerääjäkasvia ei saa lannoittaa

Päätäminen:

- kasvuston saa päättää kasvinsuojeluaineilla aikaisintaan 15.9.
- kasvuston saa muokata aikaisintaan 1.10.
- aiempi päättäminen ja muokkaus on sallittua, jos lohkolle kylvetään syyskylvöinen satokasvi
- kerääjäkasvin kasvuajan on oltava vähintään kuusi viikkoa
- toimenpiteestä voidaan maksaa enintään 30 % korvauskelpoisesta alasta

Lohkokohtainen toimenpide, kiertotalouden edistäminen (37 €/ha)

Viljelijän on joko

1. levitettävä peltolohkolle sijoittavilla tai multaavilla laitteilla (vähintään 15 m³/ha tai jos P > 3 kg/m³ vähintään 5 m³/ha)
 - lietelantaa
 - virtsaa
 - lietelannasta erotettua nestejätettä
 - nestemäistä orgaanista lannoitetta
2. lisättävä peltolohkolle orgaanista materiaalia, jonka kuiva-ainepitoisuus on vähintään 20 % (vähintään 10 m³/ha tai jos P > 3 kg/m³ vähintään 5 m³/ha)
 - sijoittamalla/multaamalla levitettävä lietelanta ja vastaavat aineet voivat olla peräisin omalta tilalta tai muualta
 - orgaanisena aineena levitettävästä kuivalannasta ei myönnetä ympäristökorvausta, jos se on peräisin korvausta hakevan viljelijän hallinnassa olevalta maatilalta
 - toimenpiteestä voidaan maksaa enintään 80 % korvauskelpoisesta alasta
 - **syysilmoitus levitysaloiasta**

Lohkokohtainen toimenpide, suojavyöhykkeet (350 €/ha)

- muista ilmoittaa sama ala suojavyöhykkeeksi kuin vuonna 2023, muuten takaisinperintä
- vielä vuonna 2024 voi ilmoittaa uusia suojavyöhykkeitä
- uusia suojavyöhykkeeksi kelpaavia aloja
- korvauksen oikeuttavat alat tulevat Vipuun omana karttatasona
[Suojavyöhykkeeksi kelpaavat alat](#)
- jos peruslohkolla on pohjavesi- tai Natura-alueita, koko peruslohko voi olla suojavyöhykettä
- monivuotinen nurmikasvusto
 - voi perustaa tänä vuonna tai voi olla aiemmin perustettu
- suojavyöhyke on säilytettävä lohkolla sitoumuskauden loppuun
- **muutos: sato on korjattava vuosittain viimeistään 15.9.**

Lohkokohtainen toimenpide, turvepeltojen nurmet (100 €/ha)

- muista ilmoittaa sama ala turvepeltojen nurmeksi kuin vuonna 2023, muuten takaisinperintä
- vielä vuonna 2024 voi ilmoittaa uutta alaa
- perustettava ja ylläpidettävä turvemaata olevalla peruslohkolla monivuotisen nurmikasvuston peittämää tuotantonurmea
 - kasvusto on perustettava ensimmäisenä tai toisena sitoumusvuonna tai se voi olla perustettu jo aiemmin
 - kasvusto on säilytettävä lohkolla perustamisvuodesta sitoumuskauden loppuun asti
 - uusista aloista viljavuusanalyysi on toimitettava kuntaan 30.9. mennessä
 - viljavuustutkimuksen mukaan turvemaata
- nurmen saa uusia sitoumuskauden aikana vain ilman muokkausta
 - kasvustoa saa lannoittaa
 - lohkolla ei saa käyttää kasvinsuojeluaineita
- **muutos: sato on korjattava vuosittain viimeistään 15.9.**

Lohkokohtainen toimenpide, valumavesien hallinta (77/214 €/ha)

- muista ilmoittaa sama ala toimenpiteeseen kuin vuonna 2023, muuten takaisinperintä
- toimenpiteen voi valita, jos lohkolla on
 - säätösalaajitus
 - altakastelu tai kuivatusvesien kierrätysjärjestelmä
- uuden ilmoitettavan alan on oltava
 1. Turvemaata (näyte pitää olla analysoitu **30.9. mennessä**)
 2. Hapanta sulfaattimaata
 - a) Näytteen perusteella (näyte pitää olla analysoitu **30.9. mennessä**)
 - b) Geologian tutkimuskeskuksen kartan perusteella
 - Vipu-karttataso
 3. Edellisellä kaudella valumavesien toimenpiteessä ollut alaa
- ojustokartta on oltava **30.9. mennessä**
- toimenpiteen järjestelmän on oltava valmis **30.4. mennessä** sinä sitoumusvuonna jona hakee korvausta 1. kerran
- haku:
 - peltotukien haussa valitaan toimenpide ja ilmoitetaan peruslohkot
 - syysilmoituksella ilmoitetaan toimenpiteen ala peruslohkoille

Lohkokohtainen toimenpide, puutarhakasvien vaihtoehtoiset kasvinsuojelumenetelmät (500 €/ha)

Viljelijä voi valita yhden seuraavista torjuntamenetelmistä kasvulohkolle:

1. mekaanisesti levitettävien mikrobiologisten kasvinsuojeluaineiden käyttö kasvitautien tai tuholaisten torjunnassa
 2. kasvukauden aikainen orgaaninen tai biohajoava kate yksivuotisilla kasveilla
 3. hyönteisverkot
 4. pölyttäjähönteisten levittämien mikrobiologisten kasvinsuojeluaineiden käyttö kasvitautien torjunnassa
 5. makroeliövalmisteiden käyttö kasvintuhoojien torjunnassa
 6. kasvukauden aikainen orgaaninen tai biohajoava kate tai leikattava nurmikate monivuotisilla kasveilla (voi valita myös luomulohkolle)
- toimenpiteen toteutuspinta-ala saa vaihdella vuosittain viljelytilanteen mukaan
 - **viljelijän on laadittava kasvukauden alussa, 31.5. mennessä, vaihtoehtoisen kasvinsuojelun ennakkosuunnitelma lohko- ja kasvikohtaisesti**
 - mikrobiologisiin valmisteisiin tai makroeliöiden käyttöön perustuvia puutarhakasvien vaihtoehtoisia kasvinsuojelumenetelmiä käytettäessä on hankittava jokaisena sitoumusvuonna menetelmän mukaiset valmisteet tai torjuntaeliöt

Ympäristökorvausta tilakohtaisesta toimenpiteestä ei makseta

- kasvimaasta
- kesannosta
- puuvartisten energiakasvien alasta
- muun hampun kuin perustulotukeen oikeuttavan hampun alasta
- suojavyyöhykkeestä
- ekojärjestelmän viherlannoitusnurmesta, luonnonhoitonurmesta tai monimuotoisuuspellosta



 Kuntien
maaseutupalvelut
Satakunta

 Elinkeino-, liikenne- ja
ympäristökeskus

 Euroopan unionin
osarahoittama



Ekojärjestelmätki

Perustuu Ruokaviraston peltotukien haku- koulutukseen 12.3.2024

Milla Ruuhikorpi

Porin maaseutupalvelut

Ekojärjestelmätuki

- Ekojärjestelmätuen avulla halutaan hillitä ilmastonmuutosta ja sopeutua muutokseen, edistää luonnonvarojen tehokasta hoitoa sekä suojella luonnon monimuotoisuutta.
- Maksetaan talviaikaisesta kasvipeitteisyydestä sekä luonnonhoitonurmien, viherlannoitusnurmien ja monimuotoisuuskasvien viljelystä koko maassa. Ekojärjestelmätuki on vuosittain haettava pinta-alatuki ja pienin kasvulohko, josta tukea voidaan maksaa, on 0,05 hehtaaria.

Ekojärjestelmätuen rajoitteita

- Tuen maksamisen rajoitteet:
- Voi saada tukea talviaikainen kasvipeitteisyys -toimenpiteestä vain, jos saa myös perustulotukea.
- Luonnonhoitonurmia, viherlannoitusnurmia ja monimuotoisuuskasveja koskevien ekojärjestelmien tukea voidaan myöntää yhteensä enintään 25 prosentille tilasi suorien tukien tukikelpoisesta alasta.
- Tukialueella C luonnonhoitonurmia koskevan ekojärjestelmän tukea voidaan myöntää enintään 10 prosentille tilan suorien tukien tukikelpoisesta alasta.

Ekojärjestelmätuen tukimäärät

Tuen määrä toimenpiteittäin vuonna 2024 enintään:

- Talviaikainen kasvipeite 50 €/ha
- Luonnonhoitonurmet 65 €/ha
- Viherlannoitusnurmet 80 €/ha
- Monimuotoisuuskasvit 300 €/ha
- Ruokavirasto maksaa ekojärjestelmätuen seuraavasti:
- Tuki talviaikaisesta kasvipeitteisyydestä hakuvuotta seuraavan vuoden kesäkuussa.
- Tuki luonnonhoitonurmista, viherlannoitusnurmista ja monimuotoisuuskasveista kahdessa osassa hakuvuoden joulukuussa ja seuraavan vuoden kesäkuussa.

Ekojärjestelmätuen muutokset vuodelle 2024, 1/3

- Talviaikainen kasvipeite

- lisätty hyväksytyjä kasveja vuodelle 2024: monivuotiset energia- ja puutarhakasvit, joiden riviväleissä on kasvusto.

- Luonnonhoitonurmet

- Luonnonhoitonurmia koskevassa ekojärjestelmässä kasvuston tulee koostua vuonna 2024 tai aiemmin kylvetyistä monivuotisista nurmikasveista.
- Kasvusto, jonka viljelyyn myönnetään luonnonhoitonurmia koskevan ekojärjestelmän tukea useampana kuin yhtenä perättäisenä vuonna, on niitettävä viimeistään 15.9. joka toinen vuosi. Jos niittoa ei ole vuonna 2023 todettu pinta-alamonitoroinnissa, kasvusto on niitettävä vuonna 2024. → Viljelijän apuna Vipussa on karttataso, josta voi katsoa onko ala satelliittiseurannan perusteella niitetty vuonna 2023.
- Kasvustot, joita ei ole perustettu hakuvuonna, säilytysaika 1.8. asti.
- Luonnonhoitonurmea ei saa lannoittaa koko kalenterivuoden aikana.

Ekojärjestelmätuen muutokset vuodelle 2024, 2/3

- Viherlannoitusnurmet

- Viherlannoitusnurmen kasvuston tulee koostua vuonna 2023 tai 2024 kylvetystä tai vuonna 2022 suojakasvin kanssa kylvetystä
- Viherlannoitusnurmet, joille myönnetään viherlannoitusnurmiin tukea useana perättäisenä vuonna, on niitettävä viimeistään 15.9. toisena vuonna. Jos niittoa ei ole vuonna 2023 todettu pinta-alamonitoroinnissa, kasvusto on niitettävä vuonna 2024.
- Kasvustot, joita ei ole perustettu hakuvuonna, säilytysaika 1.8. asti.
- Vaikeissa rikkakasvitilanteissa kasvusto on niitettävä vuosittain viimeistään 15 päivänä syyskuuta siten, että rikkakasvien leviäminen estyy.
- Viherlannoitusnurmea ei saa lannoittaa koko kalenterivuoden aikana.

Vipussa uutta: viherlannoitusnurmien perustamisaika

A 2,28 ha

Kasvi *

Viherlannoitusnurmi

Lohkoa laidunnetaan

Ekojärjestelmätuen viherlannoitusnurmi

Luomun vaihe *

Ei ole luomutuotannossa

Perustamisaika *

-- Valitse --

-- Valitse --

Perustettu edellisenä vuonna tai sitä aiemmin

Perustettu tuenhakuvuonna

0 / 1000

Pysyvää nurmea

0,00 ha

Pakollinen kenttä: *

Peruuta

Tallenna

Ekojärjestelmätuen muutokset vuodelle 2024, 1/3

• Monimuotoisuuskasvit

- Monimuotoisuuskasvien kasvusto on perustettava vuosittain lukuun ottamatta niitty- ja peltolintukasvien kasvustoja, joiden osalta hyväksytään myös vuonna 2023 perustetut kasvustot. Monimuotoisuuskasvien kasvuston perustamiseksi katsotaan myös vuonna 2023 syyskylvöisillä kasveilla perustettu kasvusto.
 - Kasvinsuojeluaineita ei saa käyttää koko kalenterivuoden aikana.
 - Monimuotoisuuskasvien siemenseoksiin on tehty muutoksia (listat seuraavilla dioilla)
 - Jos tuenhakija hakee niittykasvien tai peltolintukasvien kasvuston perusteella monimuotoisuuskasveja koskevan ekojärjestelmän tukea kahtena vuonna peräkkäin, kasvusto on perustettava siemenseoksella, jossa vähintään kaksi kasvilajia on monivuotisia.
- **Satelliitilla seurattavat ehdot:**
 - Monimuotoisuuskasvien kasvusto on säilytetty 15.9. asti.
 - Monimuotoisuuskasvien kasvusto on niitetty aikaisintaan 1.8.

Pölyttäjähönteis- ja maisemakasvit

Siemenseoksessa saa olla vain kahden tai useamman seuraavan kasvin tai kasviryhmän siemeniä (lisäykset **punaisella**):

- | | | |
|---|-------------------------|--|
| 1) auringonkukka | 11) mesikät | 21) kesämalvikki |
| 2) hunajakukka | 12) unikot | 22) rypsi |
| 3) sinimailanen | 13) kesälemmikki | 23) muut kuin kohdassa 1—22 mainitut kylvövuonna kukkivat kaksisirkkaiset kasvit. |
| 4) apilat | 14) suvikakkarat | |
| 5) kelta-, sini- ja valkolupiini | 15) kesäharso | |
| 6) virnat | 16) sinappi | |
| 7) ruis- tai ahdekaunokki | 17) tattari | |
| 8) malvat | 18) rapsi | |
| 9) kehäkukat | 19) retikat | |
| 10) öljypellava | 20) maloppi | |
- Pölyttäjähönteis- ja maisemakasvien seoksessa saa olla kohdassa 23 tarkoitettuja muita kylvövuonna kukkivia kaksisirkkaisia kasveja enintään 30 prosenttia siemenseoksen painosta, ei kuitenkaan hampun siemeniä.

Riistakasvit

Siemenseoksessa saa olla vain kahden tai useamman seuraavan kasvin tai kasviryhmän siemeniä (lisäykset **punaisella**):

- | | |
|------------------------|------------------------|
| 1) viljat | 13) nauriit |
| 2) tattari | 14) ruisvirna |
| 3) auringonkukka | 15) rehuvirna |
| 4) öljypellava | 16) ruistankio |
| 5) rypsi | 17) heinäkaskvit |
| 6) rapsi | 18) apilat |
| 7) sinappi | 19) sikuri |
| 8) herne | 20) kumina |
| 9) härkäpapu | 21) mailaset |
| 10) rehukaali | 22) keltamaite |
| 11) retikat | 23) hunajakukka |
| 12) rehusokerijuurikas | 24) keltiö |

25) **heinäratamo.**

- **Viljan, heinäkaskvien ja apilan riistakaskviseoksissa on aina oltava myös jonkin muun listalla luetellun kasvin siemeniä.**
- **Heinäkaskveja saa olla enintään 20 prosenttia siemenseoksen painosta.**
- **Siemenseoksessa saa olla muita kuin yllä olevassa listassa tarkoitettuja kaskveja enintään 15 prosenttia siemenseoksen painosta, ei kuitenkaan hampun siemeniä.**

Niittykasvit

Siemenseoksessa on oltava *nurmiröllin, lampaannadan tai jäykkänadan* sekä vähintään kahden seuraavan niittykasvin siemeniä (lisäykset punaisella):

- 1) harakankello
- 2) valkoailakki
- 3) ahdekaunokki
- 4) keltasauramo
- 5) ketoneilikka
- 6) mäkitervakko
- 7) nurmikohokki
- 8) purtojuuri
- 9) puna-ailakki

10)päivänkakkara

11)ruusuruoho

12)särmäkuisma

13)ruiskaunokki

14)kehäkukka

15)hunajakukka

16)kumina.

- Seoksessa saa olla lisäksi muiden yksivuotisten niittykasvien tai virnojen siemeniä, ei kuitenkaan heinien siemeniä.

Peltolintukasvit

Siemenseoksessa on oltava vähintään yhden niittykasvien luettelossa (edellinen dia, kohdat 1–16) tarkoitetun niittykasvin ja vähintään yhden seuraavan kasvin tai kasviryhmän siemeniä (lisäykset **punaisella**):

1) pellava

2) durra

3) tattari

4) **hirssi**

5) maissi

6) auringonkukka

7) kvinoa

8) rypsi

9) rapsi

10) **sinappi**

11) **mesikät**

12) **virnat**

13) viljat

14) **sikuri.**

- Seoksessa saa olla viljojen siemeniä enintään 50 kiloa hehtaaria kohden.
- Seoksessa saa olla lisäksi muiden yksivuotisten niittykasvien tai virnojen siemeniä, ei kuitenkaan heinien siemeniä.

Kiitos

- Milla Ruuhikorpi
- Maaseutusihnteri
- Porin maaseutupalvelut
- 0447727509
- milla.ruuhikorpi@pori.fi



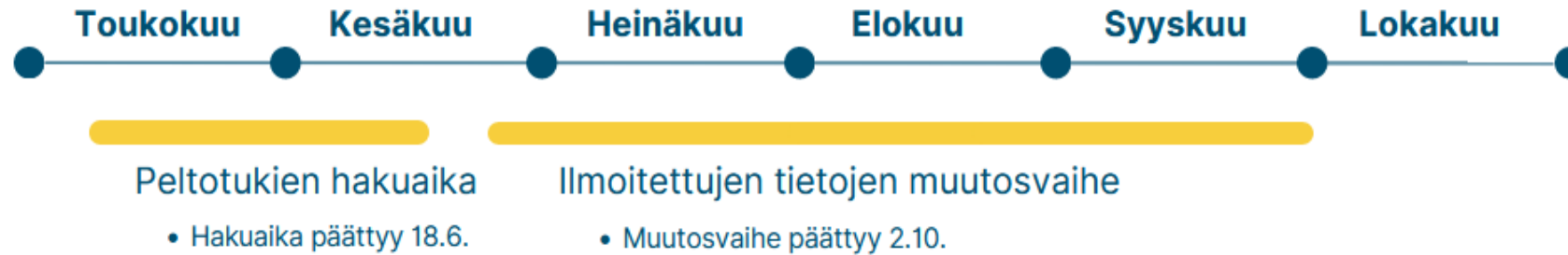
Peltotukien haku 2024

Mika Ruissalo 21.3.2024

Peltotukien haku

- Aikataulu
 - Peruslohkomuutokset huhtikuu – 18.6.2024
 - Peltotukien haku toukokuu – 18.6.2024
- Hakua ei kannata jättää viimeiseen päivään
- Tietojen ilmoittaminen ja tukien hakeminen on samankaltaista kuin viime vuonna
- Tarkista muuttuneet tiedot, puhelin, sähköpostiosoite

Peltotukihaun aikataulu



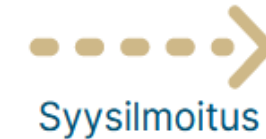
Viljelytoimenpiteiden toteuttaminen

Esimerkiksi:

- Kylvä viimeistään 30.6.
- Nurmen niitto, laidunnus tai korjuu viimeistään 15.9.
- Säilytä kasvustot tukiehtojen mukaisesti

Selvityspyyntöihin vastaaminen

- Kuvien ottaminen Vipu-mobiililla 31.7.-2.10.



Ruokavirasto 12.3.2024

Peltotukien haku-ohjeet

- Hakuopas julkaistaan maalis-huhtikuun vaihteessa Ruokaviraston sivuilla
 - Syysilmoituksen osalta opas päivitetään myöhemmin
- Tukia voi hakea vain sähköisesti Vipu-palvelussa
- Hakijalla oltava asiointioikeudet

- Vipu-palvelun ohjeet:
 - Vipun tukikohtaiset hakuohjeet julkaistaan hakujen avauduttua osoitteessa ruokavirasto.fi.
 - Ohjevideot julkaistaan YouTubessa Ruokaviraston kanavalla.

ruokavirasto.fi/tuet/maatalous/vipu/ohjeet-ja-opetusvideot/

Peltotukien haku - peruslohkokuutokset

- Aloita tukihakemuksen teko peruslohkokuutoksilla, jos
 - peruslohkoja pitää yhdistää tai jakaa
 - ilmoitat kokonaan uusia viljelykäyttöön otettavia peruslohkoja tai
 - peruslohkoja poistuu kokonaan maatalouskäytöstä
- Peruslohkokuutokset tulisi tehdä toukokuun puoliväliin mennessä.
- Muutokset lähetetään käsiteltäväksi
- Kunta käsittelee nämä ennen kuin viljelijä tekee tukihakemuksen
- Olemassa olevien peruslohkojen rajakorjaukset lähtevät käsittelyyn vasta tukihakemuksen palautuksen yhteydessä.

Peltotukien haku – tukihakemuksen esitäyttö

- Vaihtoehdot esitäytölle:
 1. Pelkät peruslohkot, ilman kasvulohkoja.
 2. Viime vuoden tiedot
 - Tänä vuonna kasvulohkogeometrioiden esitäyttö kartalle palaa takaisin.
 3. Esitäyttö viljelysuunnitteluohjelmiston(VSO) tiedoilla.
 - Varmista että VSO:ssa on ajantasaiset peruslohkot.
 - Huomioi esitäytön jälkeen annettavat Vipun huomautukset.

Kasvulohkojen esitäyttö

i Tällä toiminnolla voit esitäyttää lohkotiedot haluamallasi tavalla. ×
Huom. esitäyttö tallentaa nykyisten tietojen päälle
Yhteiskäyttölohkojen päälle ei esitäytetä.

Valitse esitäyttötapa

Viime vuoden tiedot

Vain peruslohkot (kaikki kasvulohkot poistettu)

Peltotukien haku – lohkotiedot 1/2

- Kasvulohkot piirrettävä oikeaan paikkaan
- Luonnonhoitonurmien perustamisaika on ilmoitettava joka vuosi.
 - Kohta jää esitäytössä tyhjäksi.
- Viherlannoitusnurmilta kysytään perustamisaika.
 - Perustettu edellisenä vuonna tai sitä aiemmin
 - Perustettu tuenhakuvuonna
- Viranomaistiedoissa näytetään koko peruslohkon suojavyöhykenurmi-toimenpiteeseen kelpaava ala.
 - Vaihtoehdot: *Ei* tai *Kyllä* + pinta-ala.

Peltotukien haku – lohkotiedot 2/2

- Kasvulohkolle ilmoitetun kasvin alaan luetaan
 - Säilörehupaalit ja lantapatteri, jos eivät ole olleet samalla paikalla useampaa vuotta
 - Sääolojen vuoksi orastumaton kasvusto
 - Lohkon piiri- ja sarkojien kaivumaat
- Jos lohkolle ilmoittaa kasviksi viljelemätön, niin hallinto poistaa korvauskelpoisuuden ja passivoi lohkon.
- Jos osa lohkosta on pois viljelystä, niin poista ala rajakorjauksella
 - Poistetun alan voi palauttaa seuraavan vuoden tukihaussa
- Kesantona voi ilmoittaa
 - Kylvämättä jääneen alan
 - Talvituhoalan
 - Peruskunnostettavan alan

Peltotukien haku -kasvikoodit

- Kasvikoodit
 - Uusia:
 - Puhdaskaura edellyttää ehdollisuuden 3-vuoden viljelykierrossa viljelysopimusta
 - Kikherne on valkuaiskasvi
 - Yksivuotinen kylvetty seoskasvusto on tarkoitettu yksivuotisille mm. hunaja-, riista- ja maisemakasvustoille sekä muille seoskasvustoille, joilla ei ole omaa koodia.
 - pakollinen lisätietokenttä
 - ei ole kesantoa, nurmivaltaista kasvustoa eikä tuottamatonta alaa.
 - Ekojärjestelmätuen toimenpiteiden kasvikoodit ovat erikseen.
 - Poistuvia:
 - Ruisvirna poistuu, ilmoitetaan kasvikoodilla Virna.
 - Viherkesanto (riista-, maisema- ja pölyttäjäkasvusto).

Peltotukien haku - kasvikoodit

- Kasvikoodi

”Tuen peruminen”

käytetään vain muutosvaiheessa.

- Vuonna 2024 ilmoitettavat kasvit, niiden tukikelpoisuudet eri tukiin sekä tukitasot on lueteltu Peltotukien hakuoppaan luvussa:

Kasvien ilmoittaminen ja tukitasot 2024.

Peltotukien haku - haettavat tuet

- perustulotuki
- luonnonhaittakorvaus
- Uudelleenjakotulotuki
- Ekojärjestelmätuki
- ympäristökorvaus
 - myös sitoumuksen haku
- luonnonmukaisen tuotannon korvaus
 - myös sitoumuksen haku
- nuorten viljelijöiden tulotuki
- erikoiskasvipalkkio
- tärkeysperunapalkkio
- kansalliset peltotuet
 - yleinen hehtaarituki
 - pohjoinen hehtaarituki
 - sokerijuurikkaan kansallinen tuki
 - nuorten viljelijöiden tuki
- ympäristösopimukset
 - kosteikkojen hoitosopimus
 - myös sitoumuksen haku
 - maatalousluonnon ja maiseman hoitosopimus
 - myös sitoumuksen haku
 - alkuperäiskasvien ylläpitosopimus

Peltotukien haku - karttatasot

- Vuonna 2024 on käytössä samankaltaiset karttatasot kuin vuonna 2023, mutta ne on päivitetty.
- Karttatasoista kerrotaan tarkemmin ohjeessa *Peltotukien haku ja karttatasot*
 - ruokavirasto.fi/tuet/maatalous/vipu/ohjeet-ja-opetusvideot/

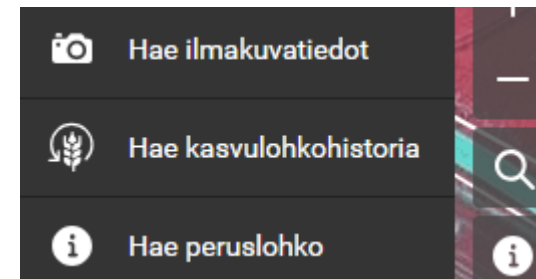
Peltotukien haku - Vipuneuvoja

- Hakemusta ei pysty lähettämään, jos ei ole klikannut vipuneuvojan välilehteä
- Vipuneuvojan nykyiset ja uudet tarkisteet tuodaan lähempänä tukihakua Ruokaviraston verkkosivuille.
 - ruokavirasto.fi/tuet/maatalous/vipu/vipuneuvoja/

Peltotukien haku -viljelykierto

- Viljelykiertovaatimus koskee vuodesta 2024 alkaen kaikkia tiloja.
 - Toteutumista voi seurata Vipuneuvojasta tai kartan *Hae kasvulohkohistoria* -työkalun avulla.
- 2023 Viljelykierron välikasvi löytyy
 - Tällä hetkellä Vipu-mobiilin kasvulohkot 2023
 - Vipun maatila-osion lohkotiedotosiosta ja *Hae kasvulohkohistoria* -työkalun avulla huhtikuun versiosta eteenpäin.

| Viljelykiertovaatimus | | | | | |
|---|------------|------------------|----------------|---|---------------------------------------|
| Yksivuotinen viljelykiertovaatimus | | | | | - |
| Edellisen vuoden yksivuotisten kasvien pinta-ala (ha) | | | | | 0,00 |
| Pinta-ala jolla kasvi on vaihtunut (ha) | | | | | 0,00 |
| % | | | | | - |
| ▼ Näytä lohkoittaiset tiedot | | | | | |
| Lohkotunnus | Kasvulohko | Ilmoitettu kasvi | Pinta-ala (ha) | Edellisen vuoden yksivuotisen kasvin pinta-ala (ha) | Pinta-ala, jolla kasvi vaihtunut (ha) |
| 145 02195 16 | A | Suojavyöhyke | 4,41 | 4,41 | 4,41 |
| 145 02196 17 | A | Kevätrypsi | 2,53 | 2,53 | 0,00 |
| 145 02954 96 | A | Syysruis | 0,86 | 0,86 | 0,00 |
| 145 02956 01 | A | Syysruis | 1,82 | 1,82 | 0,00 |



Peltotukien haku

- Muutos aika
 - Kasveja voi muuttaa ja tukia perua 2.10. asti
 - Kasvulohkoja voi lisätä ja poistaa
 - Peruslohkoja ei voi lisätä eikä rajoja muuttaa
- Lohkotietoja ei voi muuttaa, jos tila tai lohko on valittu valvontaan
- Syysilmoitus on tarkoitus tehdä syksyllä
- Tukien maksuaikataulu samanlainen kuin v. 2023

Tukiasioiden seuranta

- Jatkuva seuranta tärkeää!
- Viljelijä uutiskirjeet:
ruokavirasto.fi/tietoa-meista/ajankohtaista/tilaa-uutiskirjeita/
- Kuntien sähköpostitiedotteet
- Peltotuet Ruokavirasto.fi:ssä: ruokavirasto.fi/tuet/maatalous/peltotuet/
- Maaseutu.fi
- YT-alueiden nettisivut
- Facebook:
 - vipupalvelu
 - Maaseutupalvelut satakunta



Kiitos!

Vipu mobiili ja satelliittiseurannan selvityspyynnöt

**Nyt on
hyvä
lataussää**

Lataa
vipu-mobiili.fi

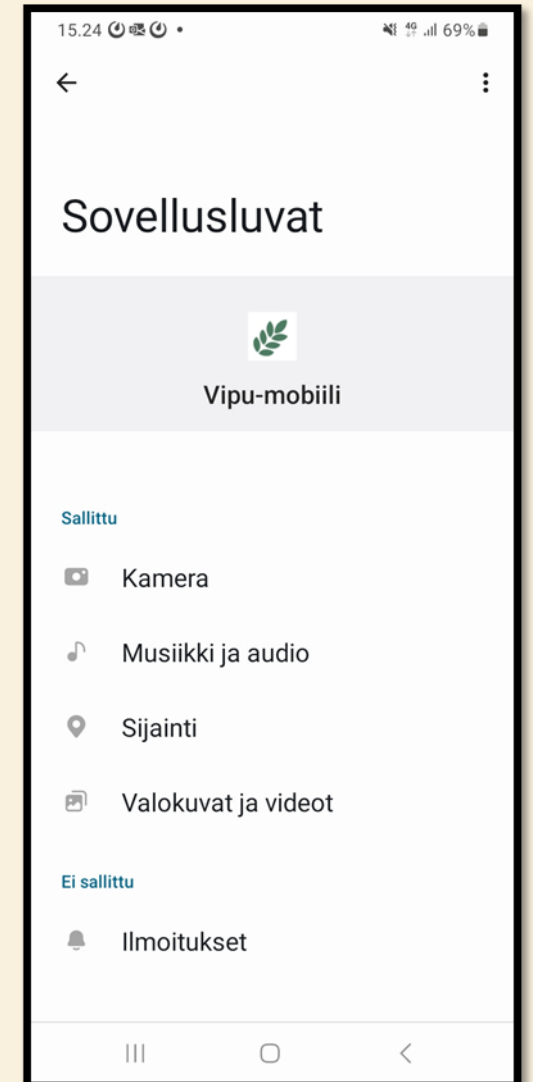


**Kankaanpään maaseutupalvelut Veli-Jukka
Johansson**

**Esitys perustuu Ruokaviraston keväiden 2023 ja
2024 koulutuksiin**

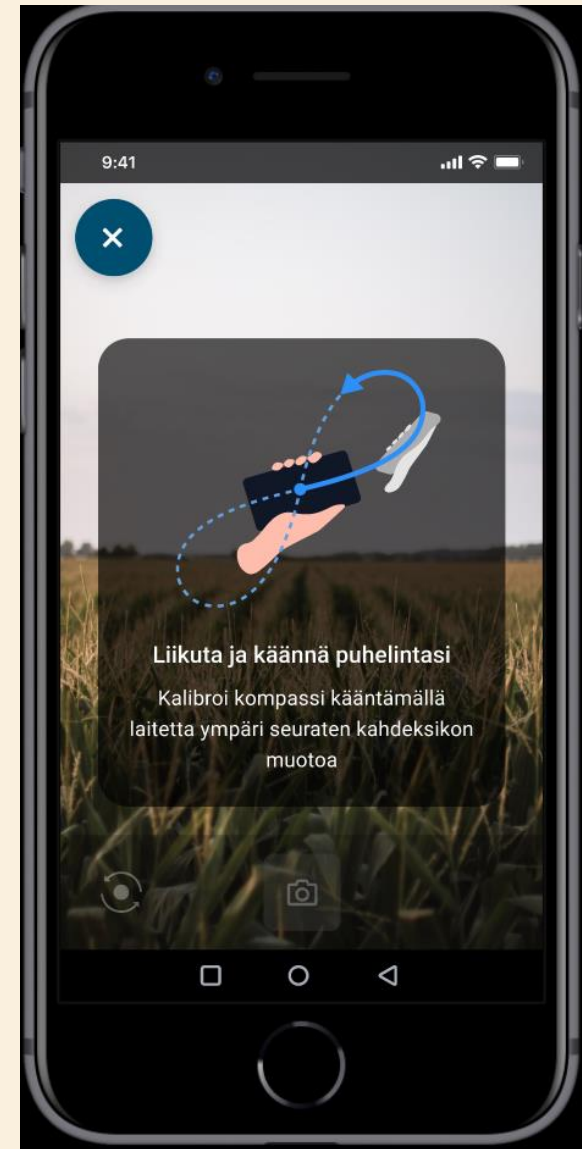
Tekniset asiat 1/2

- Laitteen käyttöluvat tulee olla sallittu
- Sovellus kysyy lupaa kun ensimmäisen kerran otetaan kuvia, annetut luvat voi tarkistaa tai antaa uudelleen
 - Android: Asetukset -> Sovellukset -> Vipu-mobiili -> luvat
 - IOS: Asetukset -> Vipu-mobiili
- Kamera
 - Kuvien ottamista varten
- Galleria (Voi olla kuvat, valokuvat ja videot, jne)
 - Galleriaan tallennetaan otettujen kuvien kopio
 - Kuvat tallentuvat hallinnon tietokantaan
 - Samat kuvat käytettävissä, vaikka laite vaihtuisi
- Sijainti
 - Jos lupaa ei anna niin ei pysty ottamaan paikkaan sidottuja kuvia



Tekniset asiat 2/2

- Kameran/kompassin kalibrointi Androidilla
 - Jotta kuvanottosuunta tallentuisi oikein, sovellus pyytää kalibroimaan kompassin
- Verkkoyhteys
 - Jos sovellusta käytettäessä internet-yhteys katkeaa, ei se pääasiallisesti haittaa sovelluksen käyttöä vaan esimerkiksi kuvat latautuvat palvelimelle sen jälkeen kun internet-yhteys palautuu jos sama kirjautuminen on voimassa



Vipu-Mobiili 2024

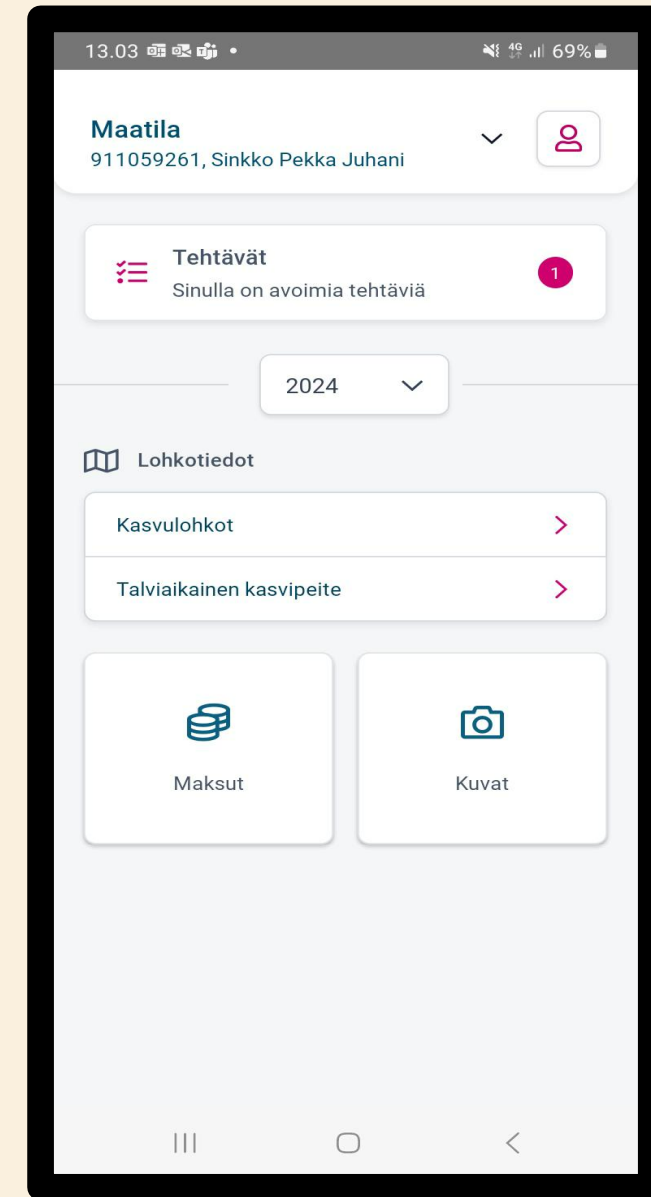
- Biometrinen tunnistautuminen otettu käyttöön helmikuussa 2024.
 - Mahdollisuus kirjautua sormenjäljellä, kasvotunnistautumisella, näyttökoodilla tai muulla mobiililaitteen tukemalla biometrisellä tunnistautumistavalla.
 - Ensimmäinen tunnistautuminen aina pankkitunnuksilla tai mobiilivarmenteella, halutessaan voi myös jatkaa näin ilman biometristä tunnistautumista.

Selvityspyynnöt 2024 (1/6)

- Tänä vuonna voidaan lähettää selvityspyyntöjä useista eri aiheista.
 - Selvityspyyntö on kuitenkin sisällöltään lähes samanlainen kaikissa selvityspyynnöissä.
- Varsinainen vastaaminen samalla tavalla kuin viime vuonna, vastata voi selvityspyynnön kuvatoiminnolla, tai aikaisemmin Vipu-mobiililla otetulla kuvalla.
- Huomioitavaa, että selvityspyyntö voi tulla, jonka vastausaika ei ole alkanut vielä.
 - Toimii ohjaavana tietona esimerkiksi kasvipeitteisyyden säilyttämiseen.
- Kunta voi lähettää kuvapyynnön rajakorjauksista, jos karttakuva ei tue esitettyä rajakorjausta.
- Laadunarviointiin ja maatalousmaatarkasteluun on tulossa uusi korjauskehotus peruslohkolle. Korjauskehotus mahdollistaa tuenhakijan hyväksynnän tarkastajan lähettämälle perus- ja kasvulohkon geometriakorjaukselle

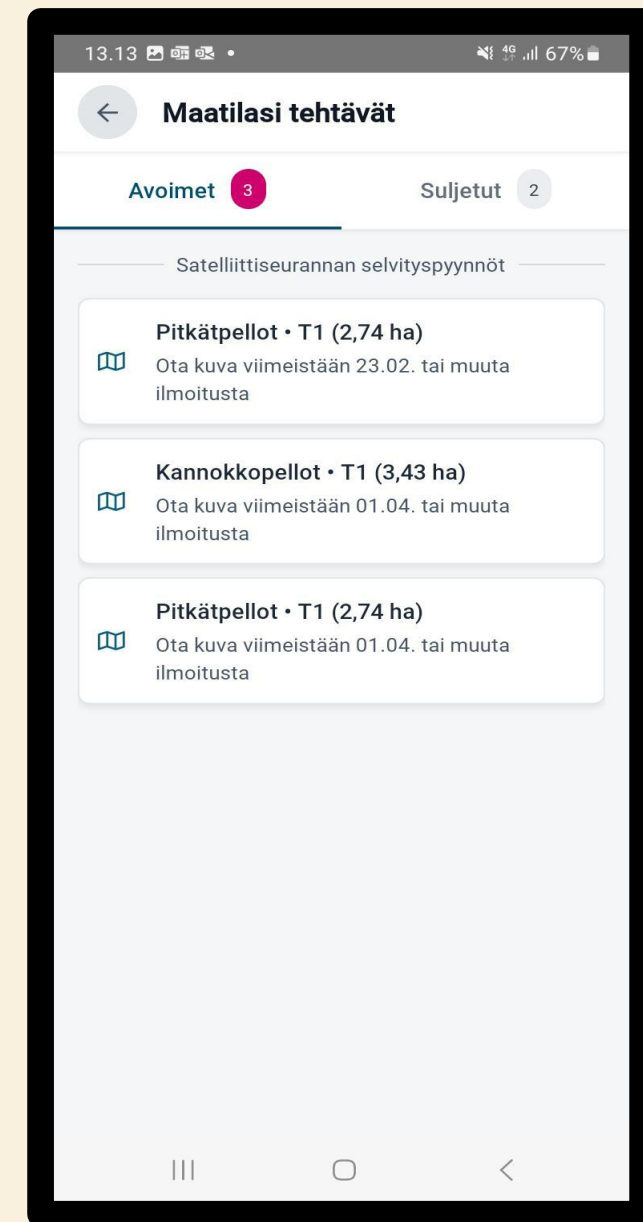
Selvityspyynnöt 2024 (2/6)

- Selvityspyynnöt on irrotettu vuositasosta eli kaikki selvityspyynnöt tulevat nyt näkyviin, koskivat ne tukivuotta 2023 tai 2024.
- Vipu-mobiilin etusivulle tulee ilmoitus, jos tilalla on avoimia tehtäviä.



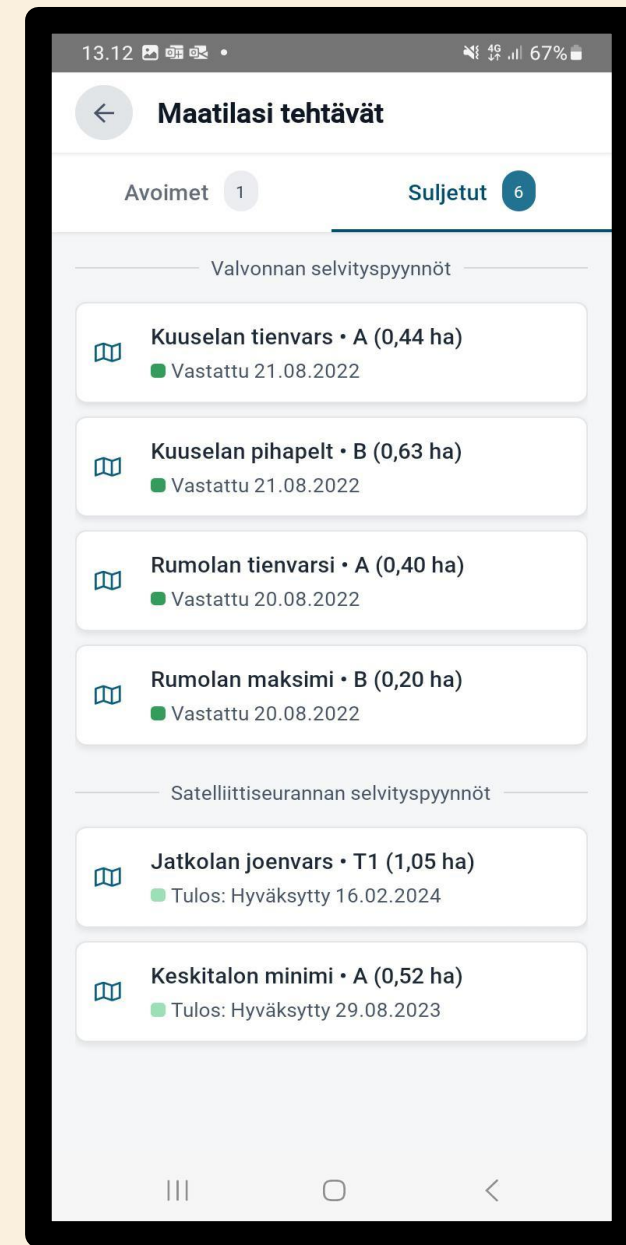
Selvityspyynöt 2024 (3/6)

- Avoimissa selvityspyynnöissä näkyvät kaikki ne selvityspyynöt, jotka vaativat toimia.



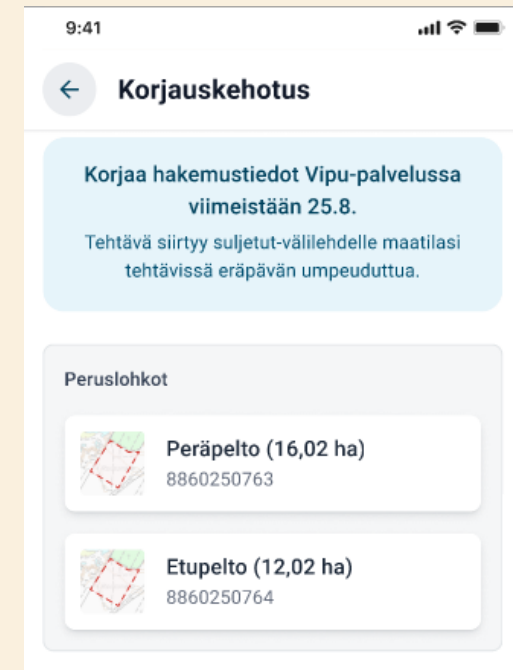
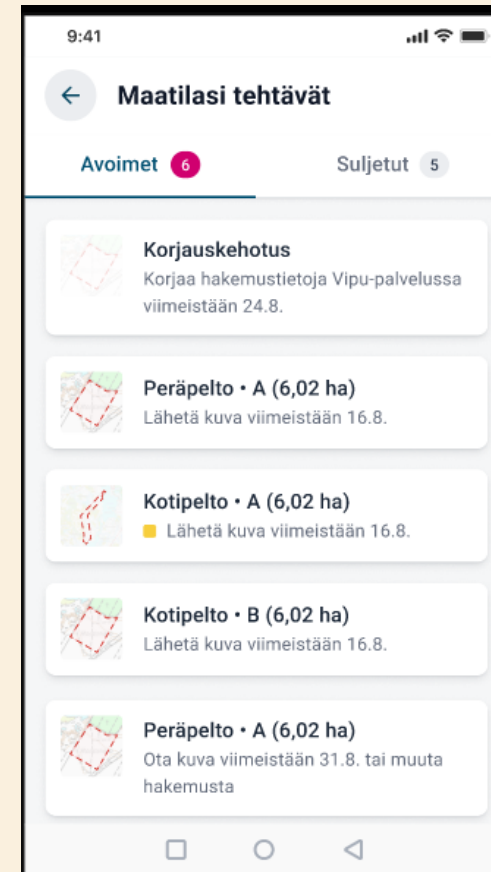
Selvityspyynöt 2024 (4/6)

- Suljetuissa selvityspyynnöissä näkyy kaikki vastatut selvityspyynöt.
- Täällä näkyy myös, jos selvityspyyntö on erääntynyt ja käsittelyn tilanne.



Selvityspyynnöt 2024 (5/6)

- Korjauskehotus
 - Voi sisältää useita peruslohkoja



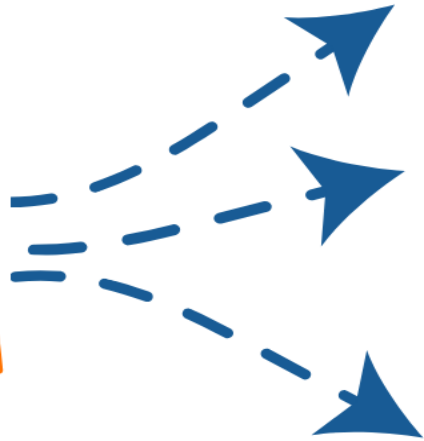
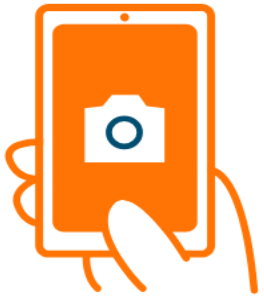
Selvityspyynnöt 2024 6/6

- Vipu-mobiililla kuvavastausta otettaessa, kannattaa lukea ensin, että mihinkä asiaan kuvalla halutaan selvitystä.
- Kuvaaminen kannattaa suorittaa valoisaan aikaan eikä hämärässä valaistuksessa.
- Taivasta ei kannata ottaa paljoa kuvaan mukaan, mutta horisontti on hyvä näkyä.
- Kuvaa voi tarkastella ja tarvittaessa ottaa uudestaan, kunnes tulos on hyvä.
- Vaakakuva antaa yleensä paremman kokonaiskuvan asiasta.



Saitko ilmoituksen talviaikaisen kasvipeitteen selvityspyynnöstä? Toimi näin:

Älypuhelinsovellus Vipu-mobiilin avoimista tehtävistä löydät tiedon siitä, mitä lohkoa selvityspyyntö koskee.



Jos olet ilmoittanut toimenpidelohkolle talviaikaisen kasvipeitteen, mutta olet muokannut sitä, **korjaa syysilmoitusta Vipu-palvelussa** viimeistään **23.5.**



Jos olet ilmoittanut talviaikaisen kasvipeitteen, mutta kasvi on tuhoutunut, vastaa selvityspyyntöön kuvalla. **Ota kuva Vipu-mobiililla viimeistään 23.5.**



Jos lohko on sekä ilmoitettu että hoidettu oikein, vastaa selvityspyyntöön kuvalla. **Ota kuva Vipu-mobiililla viimeistään 23.5.**



Vinkki: ota kuva Vipu-mobiililla ennen kuin muokkaat pellon kasvipeitteisyyttä. Jos saat selvityspyynnön, voit vastata aiemmin ottamallasi kuvalla.

Jos saat selvityspyynnön, ota kuva vasta sitten, kun lohkolta voi todeta kasvipeitteisyyden. Kuvasta täytyy erottua kasvipeitteisyysslaji.

**Kun haluaisit jo kuvata ja kyntää,
mutta pitää odottaa lumien
sulamista**

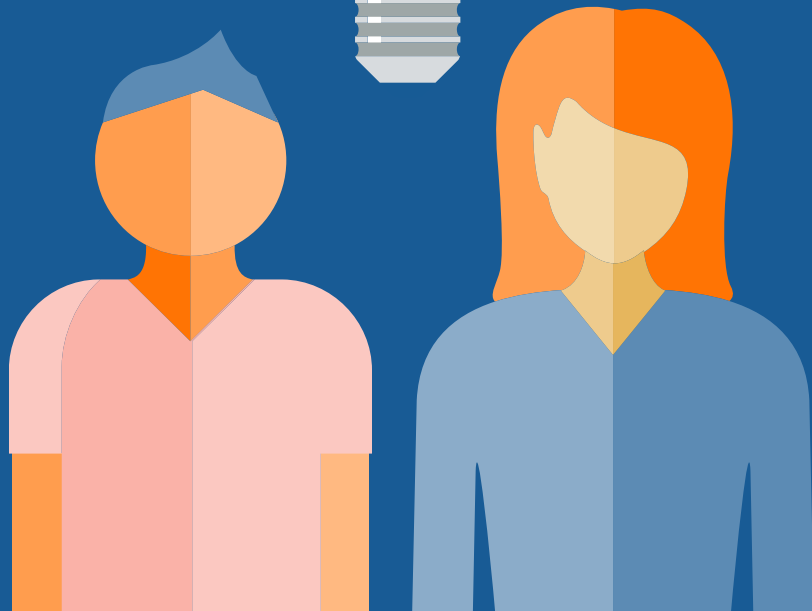


Ei toimi oikein?

- Poista Vipu-mobiili laitteeltasi ja lataa uusin versio sovelluskaupasta.
- Tarkista, että mobiililaitteen ohjelmiston uusin versio on asennettu.
- Tarkista myös, että selain on päivitetty uusimpaan versioonsa (Androidilla Chrome ja Applella Safari).
- Lisää ohjeita ja videoita löytyy osoitteesta:
 - ruokavirasto.fi/tuet/maatalous/vipu-mobiili/
- Jos asia ei ratkea, niin yhteys oman kunnan maaseutuelinkeinoviranomaiseen.
- Vuoden 2024 loppuun saakka on myös mahdollista lähettää kehittämisehdotuksia tai vikailmoitus osoitteeseen:
 - <https://link.webropolsurveys.com/S/EFDB09DDDC148035>

Viestintä

- Paikallisissa koulutuksissa käydään läpi myös Vipu-Mobiiliasiaa, kunnat lähettävät tekstiviestejä ja sähköpostiuutisia
- Ruokavirasto viestii Vipu-mobiilista kevään aikana
 - ruokavirasto.fi-sivustolla
 - viljelijä uutiskirjeissä
 - Vipu-Facebook-sivulla.



 Kuntien
maaseutupalvelut
Satakunta

 Elinkeino-, liikenne- ja
ympäristökeskus



Euroopan unionin
osarahoittama



Tietoa valvonnasta

Perustuu Ruokaviraston esityksiin

Tuuli Perkola
Satakunnan ELY-keskus

21.3.2024

Peltovalvonta

- Kaikista tiloista valvotaan 2% paikan päällä
- Satunnais- ja riskipainotteisesti valiten
- Ilmoitetaan aina ennalta
 - Valvonnasta ilmoittamisen jälkeen tukihakemusta ei voi muuttaa
- Havaituista laiminlyönneistä seuraamukset
- Mahdollisesti valvonnan selvityspyyntöjä
- Talvella mahdollisesti asiakirjavalvonta

Laadunarviointi

- Komission vaatimaa laadunvalvontaa tuki- ja valvontajärjestelmän toimivuudesta Suomessa
- Ilmoitetaan viimeistään lohkolla tai lohkokäynnin jälkeen
- Ilmoittamisen ja havaintojen jälkeen tukihakemusta voi muuttaa
 - Jos hakemusta ei korjata/peruta tai ei pysty korjaamaan, seuraamuksia voi tulla
- Mahdollisesti selvityspyyntö esim. niitosta/sadonkorjuusta
- Talvella mahdollisesti asiakirjavalvonta

Laadunarvioinnin maastokäynti

Peltovalvonta

Tarkastelussa yksittäiset lohkot

Tarkastelussa kaikki tilan lohkot

Maastossa lohkolla tarkastettavat asiat

Tarkastelussa myös tilatason ehtoja ja asiakirjoja

Kaikki lohkolta haetut tuet pl. kansallisten tukien ehdot ja ehdollisuuden vaatimukset -> Muutos pinta-
alassa tai kasvissa voi vaikuttaa myös kansallisiin
tukiin.

Kaikki lohkolta haetut tuet

Tuenhakijalla rajattu muutosmahdollisuus
havainnoista.

Tuenhakijalla ei ole muutosmahdollisuutta
valvonnasta ilmoittamisen jälkeen.

Ei tehdä uusintakäyntejä.

Uusintakäynnit mahdollisia.

Ei aiheuta maksukieltoa tilalle.

Tuenmaksu (pl. ennakot) mahdollista vasta valvonnan
varmentamisen jälkeen.

Satelliittiseuranta

Maatalousmaa

- Mahdollisesti maastokatselmuksia
 - päätetään maatalousmaakelpoisuus
- Tuenhakijalle muutosmahdollisuus (pl. takautuvuus)
 - Jos tukia ei peruta, seuraa pinta-ala seuraamuksia

Maataloustoiminta

- Satelliitilla tunnistetaan
 - Muokkaus, kylvö, sadonkorjuu
 - Viljelykasvi ja kasvilajiryhmä
 - Nurmien niitto tai mahdollinen sadonkorjuu
- Kun tila on valvonnassa, tarkastetaan maataloustoiminta tilalla, ei satelliitilla
- Mahdollisesti selvityspyyntö tuenhakijalle



| Valvontamuoto | Valvonta maastossa/toimistolla | Ilmoitus viljelijälle | Milloin? | Kuka valvoo? |
|--|---------------------------------------|------------------------------|-----------------|---------------------------------------|
| Peltovalvonta | Maastossa | Kyllä | Kesä-syksy | ELY-keskuksen valvojat |
| Laadunarviointi | Maastossa | Kyllä/ei | Kesä-syksy | ELY-keskuksen valvojat |
| Talviaikainen asiakirjavalvonta (peltovalvonta ja laadunarviointi) | Toimistolla | Kyllä | Talvi-kevät | ELY-keskuksen valvojat |
| Satelliittiseuranta: onko lohko maatalousmaata | Toimistolla ja maastossa | Ei | Kesä-syksy | Satelliitit ja tekoäly, ELY-keskukset |
| Satelliittiseuranta: maataloustoiminta | Toimistolla | Ei | Kesä-syksy | Satelliitit ja tekoäly, YT-alueet |
| Satelliittiseuranta: talviaikainen kasvipeite | Toimistolla | Ei | Syksy-kevät | Satelliitit ja tekoäly, YT-alueet |
| Peltolohkorekisterin lohkoristiintarkistusvalvonta | Maastossa ja toimistolla | Kyllä/ei | Kevät-syksy | ELY-keskuksen valvojat |
| Ympäristösopimusten maastokatselmoinnit | Maastossa | Kyllä | Kevät-syksy | ELY-keskuksen maastokatselmoijat |
| Hallinnolliset tarkastukset mm. lohkon hallintaoikeus | Toimistolla | Ei | Ympäri vuoden | Kuntien YT-alueet |

Perustuu Juha Nummilan/VARELY esitykseen



Kiitos!

Tuuli Perkola
Satakunnan ELY-keskus
p. 0295 022 087
tuuli.perkola@ely-keskus

Maatalousluonnon monimuotoisuuden ja maiseman hoitosopimukset sekä kosteikkojen hoitosopimukset 2024

Eija Mutila, Satakunnan ELY-keskus

Esitys perustuu Ruokaviraston koulutukseen 5.3.2024

Uudet Moma- ja kosteikkojen hoitosopimukset

- Uusia maatalousluonnon ja maiseman hoitosopimuksia ja kosteikkojen hoitosopimuksia voidaan tehdä 2024
- Uutta sopimusta Vipu-palvelussa voi hakea sellainen tila, jolla ei ole voimassa olevaa vastaavaa sopimusta vuodelta 2023 tai:
 - jolla on maatalousluonnon ja maiseman hoidon sopimus, voit kuitenkin hakea kosteikkojen hoitosopimusta ja päinvastoin tai
 - joka on perunut vuonna 2023 hakemansa sopimuksen, mutta alat olisi hyväksyttävissä sopimukseen tai
 - jonka vuonna 2023 hakemaan sopimukseen ilmoitetut lohkot on hylätty maastokatselmoinnissa ja lohkot on nyt peruskunnostettu sopimuksen vaatimusten mukaisiksi tai
 - joka peruskunnostaa ensin sopimuslohkot 2024 vuoden aikana sopimuksen toimenpiteillä
- Sopimusehdot Ruokaviraston sivuilla päivitetään maaliskuun loppuun mennessä:
 - [Moma-sopimus](#) ja [kosteikkojen hoitosopimus](#)

Lisäalat voimassa oleviin sopimuksiin

- Jos tilalla on voimassa oleva sopimus, sopimuksen lisäaloiksi voi hakea:
 - a) Lohkoja, joita ei hyväksytty 2023 sopimukseen maastokatselmoinnissa, ja jotka on nyt kunnostettu sopimukseen kelpaaviksi (esim. ruovikkoiset alueet).
 - b) Hallinnassa olevia lohkoja, joita ei muistanut hakea viime vuonna sopimukseen.
 - c) Hallintaan tulleita uusia sopimuksen vaatimukset täyttäviä lohkoja.
- Lisäala on haettavissa peltotukien haun yhteydessä.
 - Hakemisessa ei ole hehtaarirajoitetta.
 - **Lisäalaa ei voi hakea kasvattamalla olemassa olevaa peruslohkoa.**
 - Hakemukseen on liitettävä hoitosuunnitelma ym. pakolliset liitteet.
 - Lisäalana haetut lohkot ovat voimassa alkuperäisen sopimuskauden loppuun asti.

**Vuokrasopimus ajoissa kuntoon, jos lisäalat on vuokrattu.
Laidunkäyttösopimus ei käy alan hallinnan osoittamiseen.**

Sopimuslohkojen kasvit pitää ilmoittaa oikein

Moma-sopimuslohko:

- Lohkolla on puita alle 50 puuta/ha ja lohko täyttää muuten pysyvän nurmen vaatimukset
- Maankäyttölaji on luonnonlaidun ja –niitty
- Lohkon kasviksi ilmoitetaan

Ympäristösopimusala pysyvä nurmi

Moma-sopimuslohko:

- Lohkolla on puita yli 50 puuta/ha, eikä lohko täytä pysyvän nurmen vaatimuksia
- Maankäyttölaji on metsämaa tai muu alue
- Lohkon kasviksi ilmoitetaan

Ympäristösopimusala puustoinen tai muu ala

Sopimuslohkojen kasvit ja muutosvaihe

Kosteikkojen hoitosopimus

- Lohko on haettu tai haetaan kosteikon hoitosopimukseen.
- Maankäyttölaji on muu alue.
- Lohkon kasviksi ilmoitetaan:

Ympäristösopimusala kosteikko

Muutosvaiheessa viimeistään 2.10. tuenhakija voi:

- muuttaa kasvia Vipussa (perua tuen)
- perua toimenpiteen poistamalla toimenpiteen rastin lohkotiedoista
- lisätä toimenpiteen lisäämällä toimenpiteen rastin lohkotietoihin
- poistaa tai lisätä lohkon sopimuksesta ilmoittamalla ELY-keskukseen
- muuttaa kasvulohkon rajoja (kunnostusraivaus)



Niitty



Keto



Järvenrantaniitty



Merenrantaniitty

Metsälaitumet



Kiitos

Tavoitat minut:

Eija Mutila

p. 044 – 712 4088

eija.mutila@ely-keskus.fi

