

Viljelijätukikoulutus 2024

Valvontatuloksia vuodelta 2023

Arto Ruuska, Pohjois-Karjalan ELY-keskus

20.3.2024

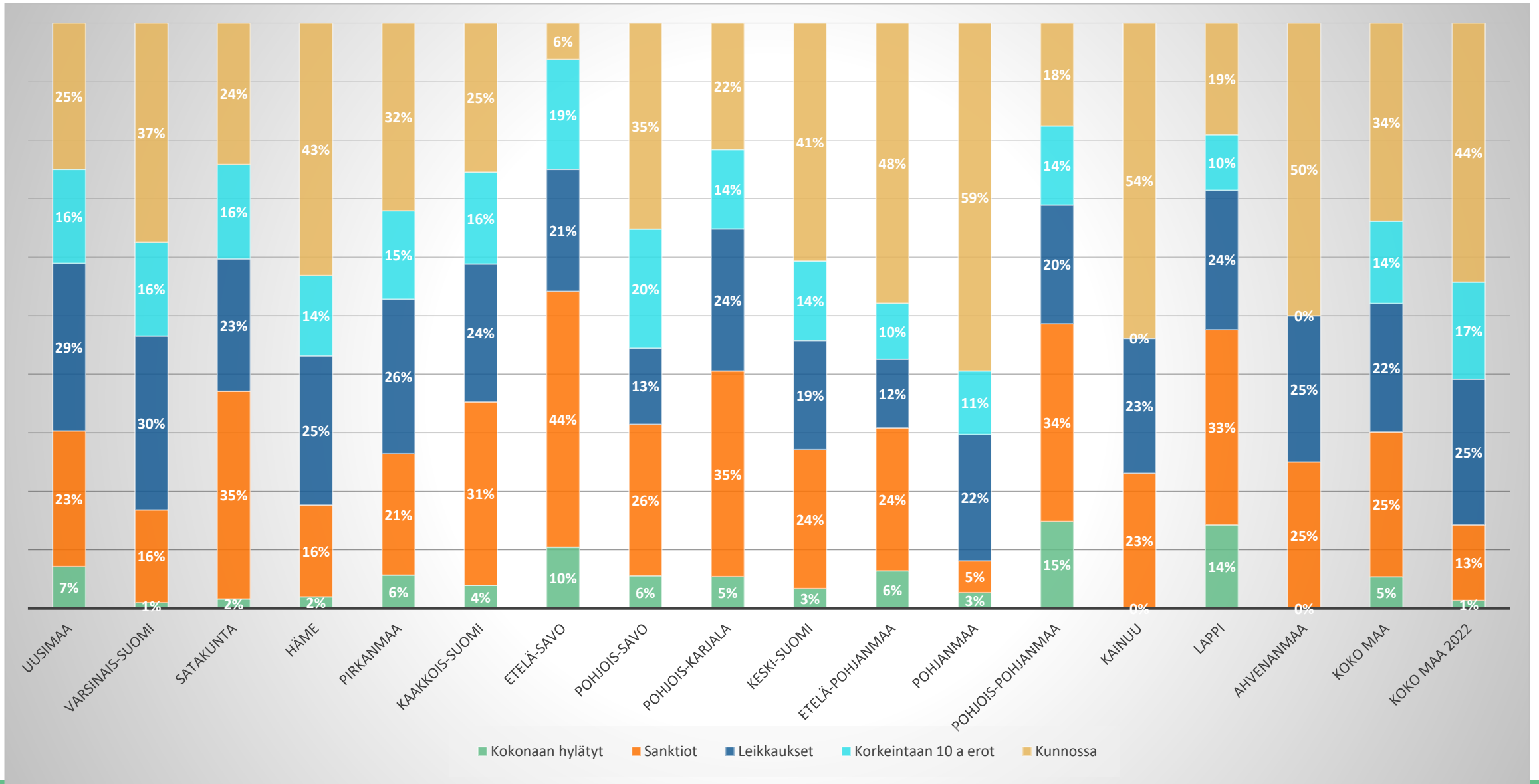


Elinkeino-, liikenne- ja
ympäristökeskus



Euroopan unionin
osarahoittama

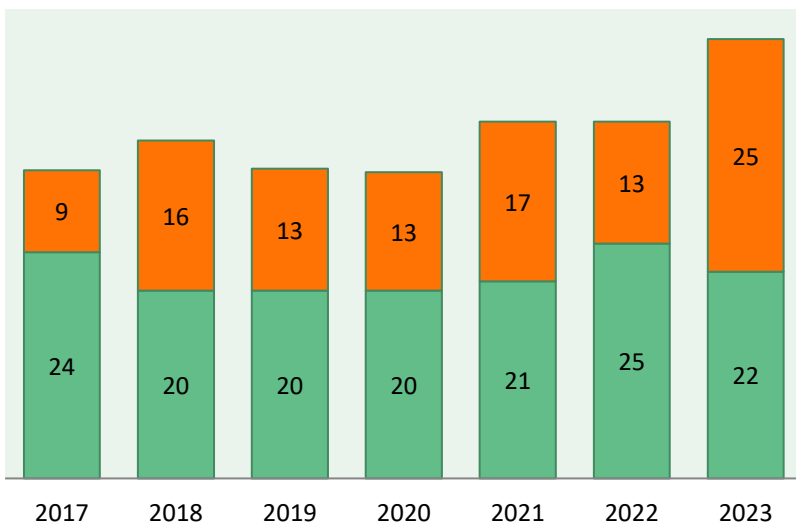
Perustulotuen valvontatulokset 2023



Perustulotuen pinta-alaerot peltovalvonnassa

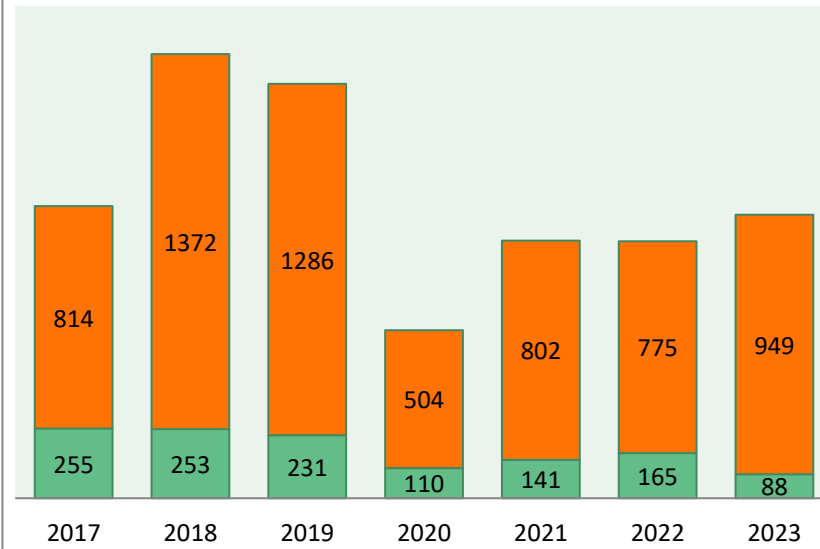
Seuraamukset (% tiloista)

Leikkaus Sanktio



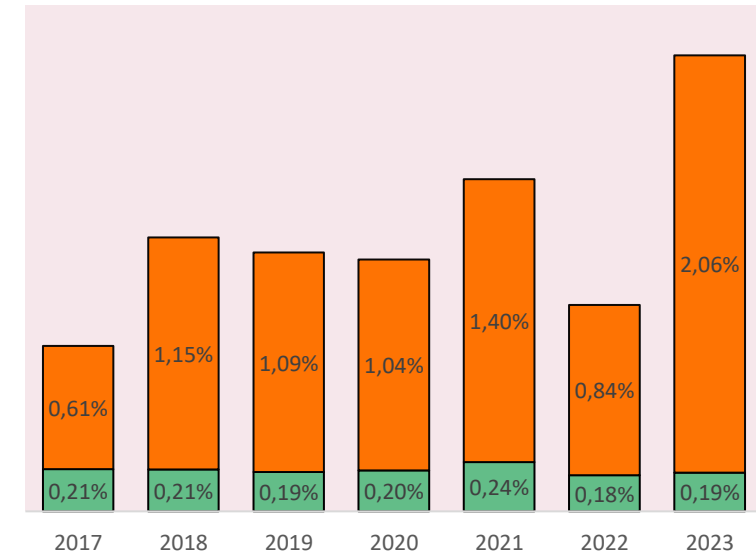
Hylätty pinta-ala (ha)

Leikkaus Sanktio



Hylätty pinta-ala (%)

Leikkaus % Sanktio %



Perustulotuen pinta-alaerot peltovalvonnassa 2020-2023

| | 2020 | | 2021 | | 2022 | | 2023 | | Vaatimus | Laiminlyönnit (ha) |
|----------------------------|--------------|------------------------------|--------------|------------------------------|--------------|------------------------------|--------------|------------------------------|---|--------------------|
| | Pinta-alaero | Tiloja, joilla pinta-alaeroa | Pinta-alaero | Tiloja, joilla pinta-alaeroa | Pinta-alaero | Tiloja, joilla pinta-alaeroa | Pinta-alaero | Tiloja, joilla pinta-alaeroa | | |
| Perustuki | 1,2 % | 31,2 % | 1,6 % | 38,2 % | 1,0 % | 37,8 % | 2,3 % * | 46,7 % | *Rehu- ja laidunnurmet 276,65 ha | 449,92 |
| Uudelleenajakotuki | | | | | | | 1,2 % | 28,9 % | *Muut kasvit 165,15 ha | |
| Nuorten viljelijöiden tuki | 0,4 % | 22,4 % | 0,6 % | 30,3 % | 0,7 % | 25,3 % | 0,9 % | 36,8 % | Satonurmien niitto | 67,2 |
| Tärkkelysperunapalkkio | | | | | | | 0,1 % | 14,3 % | Kasvuston perustaminen | 158,49 |
| Erikoiskasvipalkkio | | | | | | | 0,4 % | 11,5 % | Kasvitiheys | 22,57 |
| Ekojärjestelmätuki | | | | | | | 0,5 % | 28,7 % | Viherkesannon ja luonnonlaitumen niitto | 62,08 |
| Luonnonhaittakorvaus | 1,2 % | 35,9 % | 1,9 % | 45,4 % | 1,1 % | 45,5 % | 1,8 % | 43,3 % | Avo- ja sänkikesannon niitto | 31,59 |
| Ympäristökorvaus | 1,3 % | 38,3 % | 1,8 % | 48,0 % | 1,1 % | 47,6 % | 1,7 % | 41,6 % | Ylivuotinen kasvillisuus | 8,69 |
| Luomu | 0,6 % | 33,1 % | 1,8 % | 47,1 % | 1,1 % | 52,0 % | 0,2 % | 25,0 % | Yhteensä | 800,54 |
| Moma-sopimus | 1,0 % | 13,2 % | 1,0 % | 13,2 % | 0,6 % | 15,7 % | 4,0 % | 70,0 % | Perustulotuen pinta-alaero kokonaisuudessaan | 1037,52 |

* Perustulotuen pinta-alaerosta lähes 80 % muodostuu maataloustoiminnan laiminlyönnistä



Kevätrypsi, ei voi tuottaa korjuu- ja markkinakelpoista satoa



Kevättrypsi, hyväksytty rajatapaus



Kumina, ei voi tuottaa korjuu- ja markkinakelpoista satoa



Vanha rehunurmi, hyväksytty rajatapaus. Muista niittovelvoite 15.9. !



Sama nurmilohko, sammal ja koivuntaimet eivät kuulu maatalousmaahan



Rehunurmi ok. Kuva elokuulta, muista niittovelvoite 15.9 mennessä.
Lähetetty valvonnan selvityspyyntö. Jos ei vastausta, lohko hylätään.



Vanha rehunurmi, hylätty valvonnassa niittovelvoitteen täyttymättömyyden vuoksi. Kasvusto muuten olisi vielä hyväksyttävissä.



Vanha rehunurmi, hylätty, koska korjuu- ja markkinakelpoisen sadon korjuu ei ole mahdollista.



Vanha rehunurmi, hylätty. Lohko ei ole enää maatalousmaata; viljelytoimia ei ole tehty vuosiin.



Vanha rehunurmi, hylätty. Lohko ei ole enää maatalousmaata. Taustalla hyväksyttyä alaa.
Riski takautuvasta hylkäämisestä neljän edellisen vuoden osalta

- Jos hylätään takautuvasti vuodesta 2022 tai aiemmin, mahdollinen maatalousmaaksi palautettu ala oltava jatkossa pysyvästi nurmella, koska on palautettu vasta 31.12.2022 jälkeen.

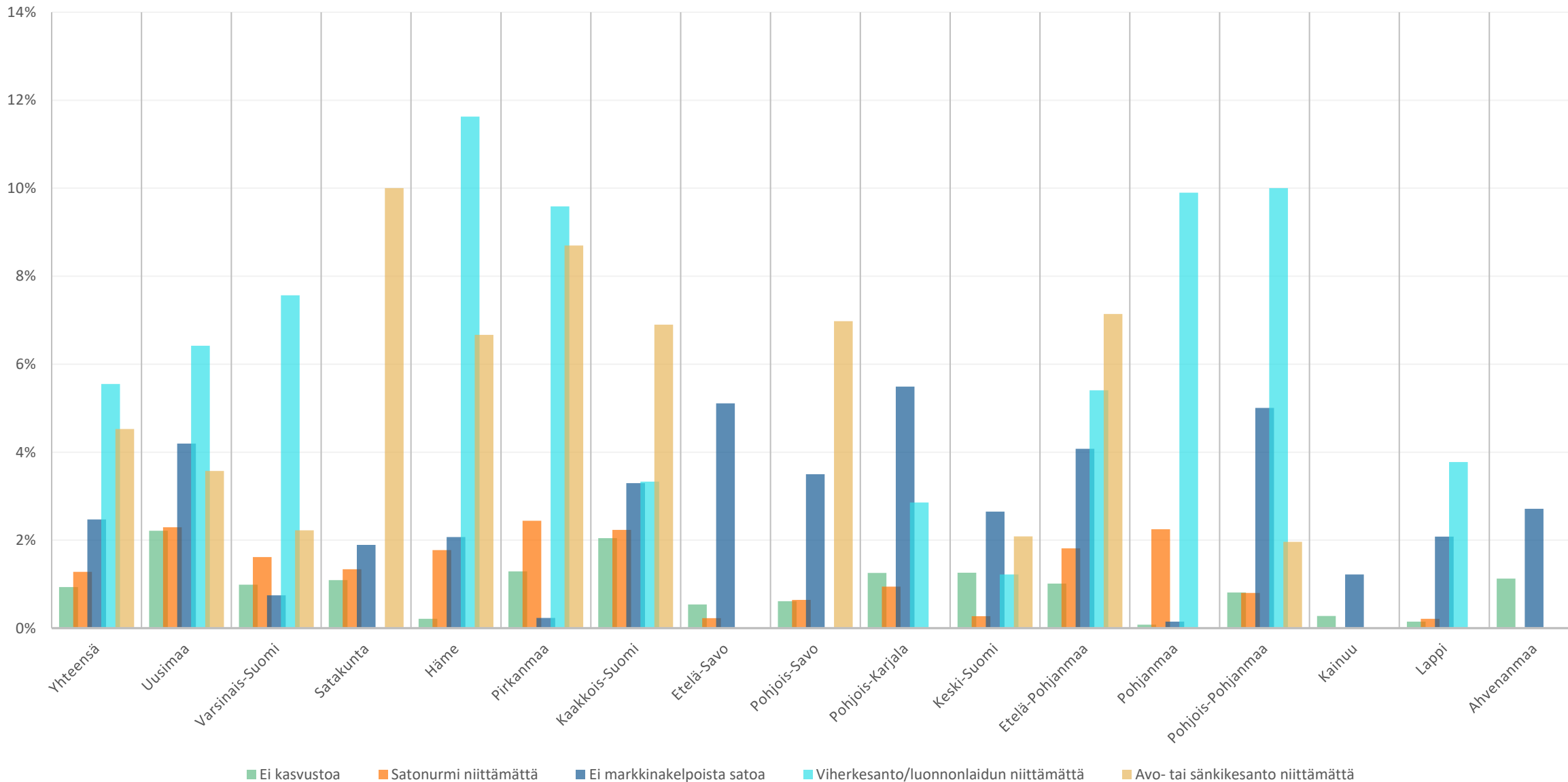


Hyvä rehunurmi. Tarkastakaa aina digitoinnin oikeellisuus (saarekkeet, tiet ym.)!

Hyvä rehuohra



Maataloustoiminnan laiminlyönnit 2023 (%valvotuista lohkoista)

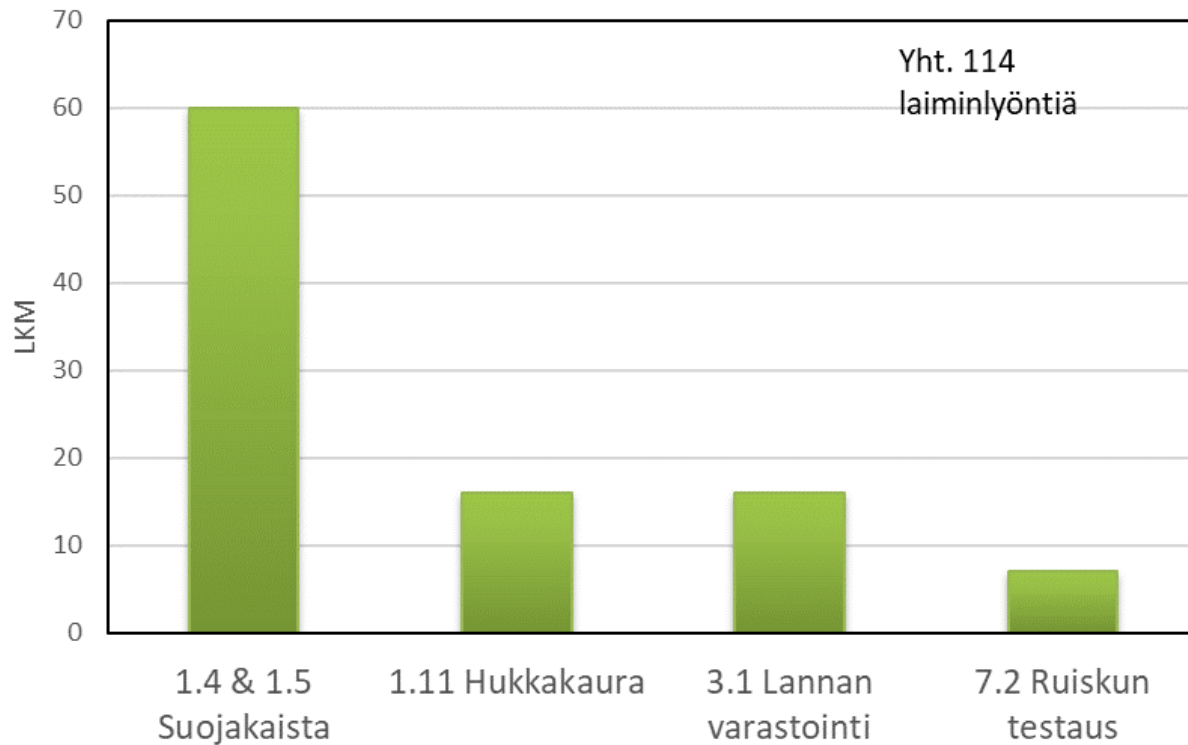


Takautuvat pinta-alaerot 2018-2023 (% valvotuista)

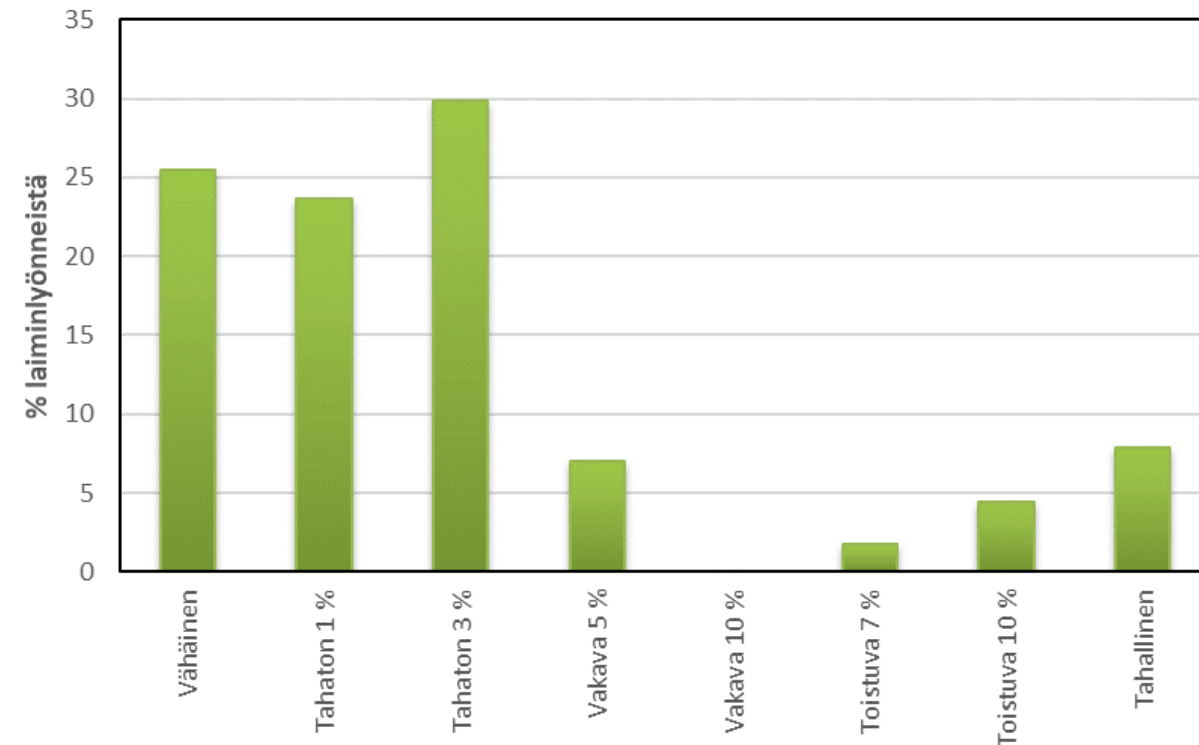


Ehdollisuus, otantavalvonnat kesällä 2023

Otannat, kesä 2023

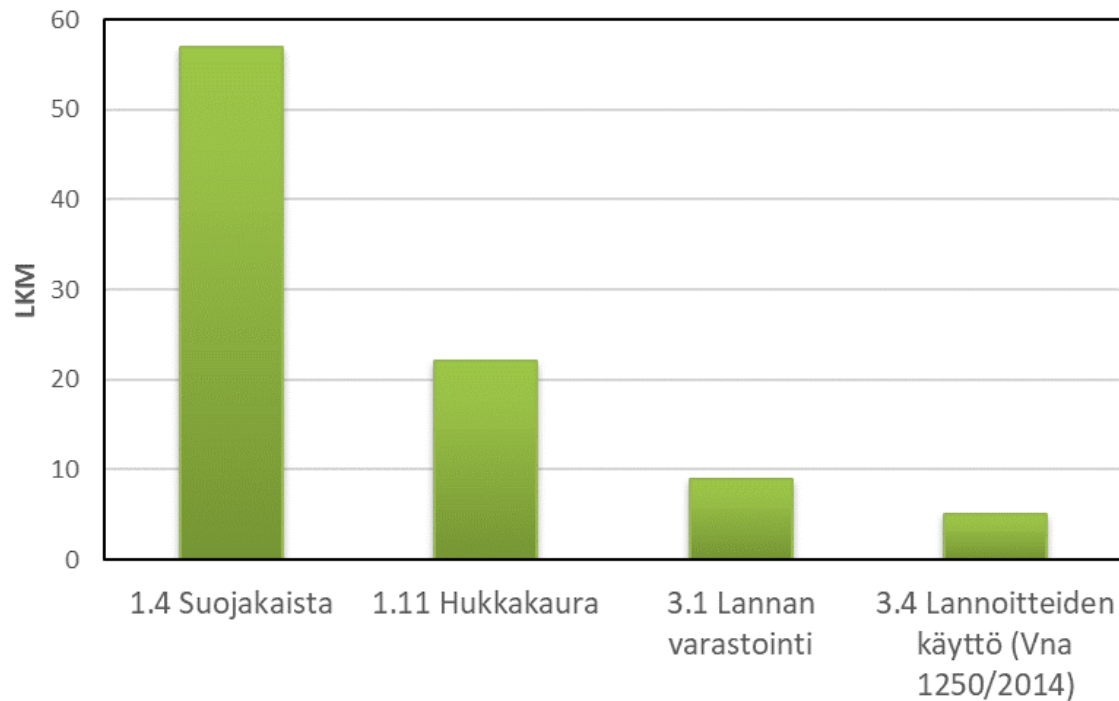


Otannat, kesä 2023

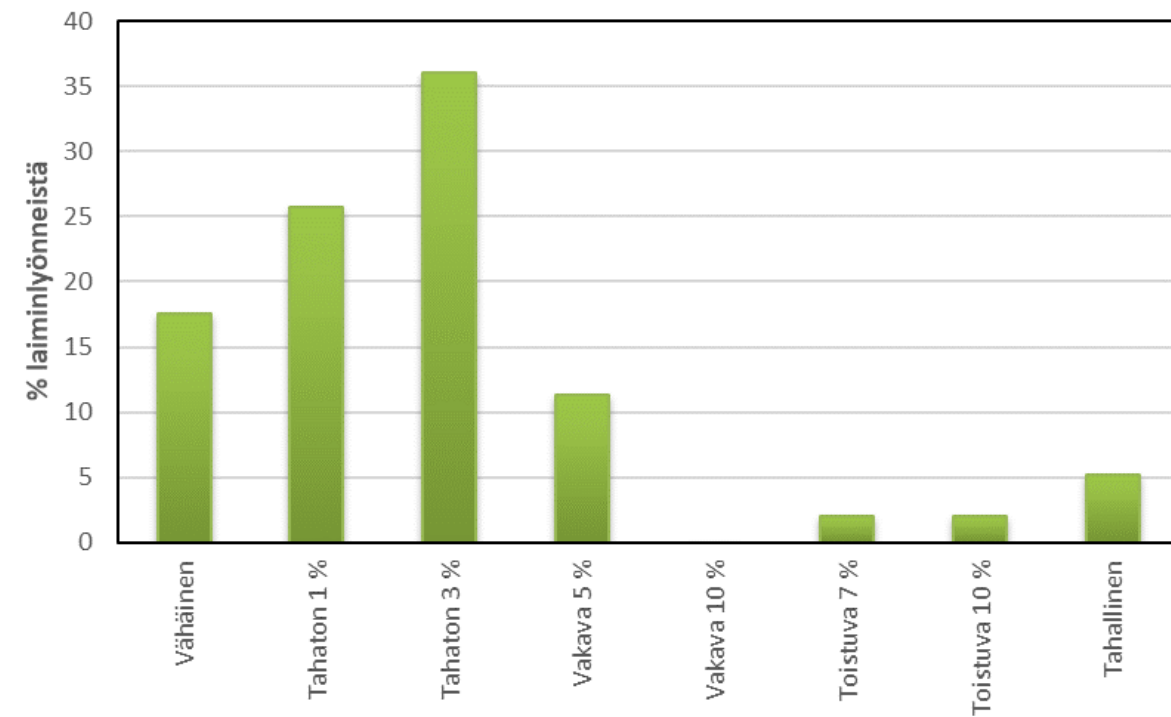


Ehdollisuus, laajennukset peltovalvontaan kesällä 2023

Laajennukset, kesä 2023



Laajennukset, kesä 2023



Hukkakaura aiheuttaa kohtalaisena tai runsaana esiintymänä aina ehdollisuuden seuraamuksen!



Valumat lantalasta ja lannan varastointi/patterointi vastoin asetuksen 1250/2014 ehtoja lisäävät ehdollisuuden seuraamusriskiä valvontatilanteessa.



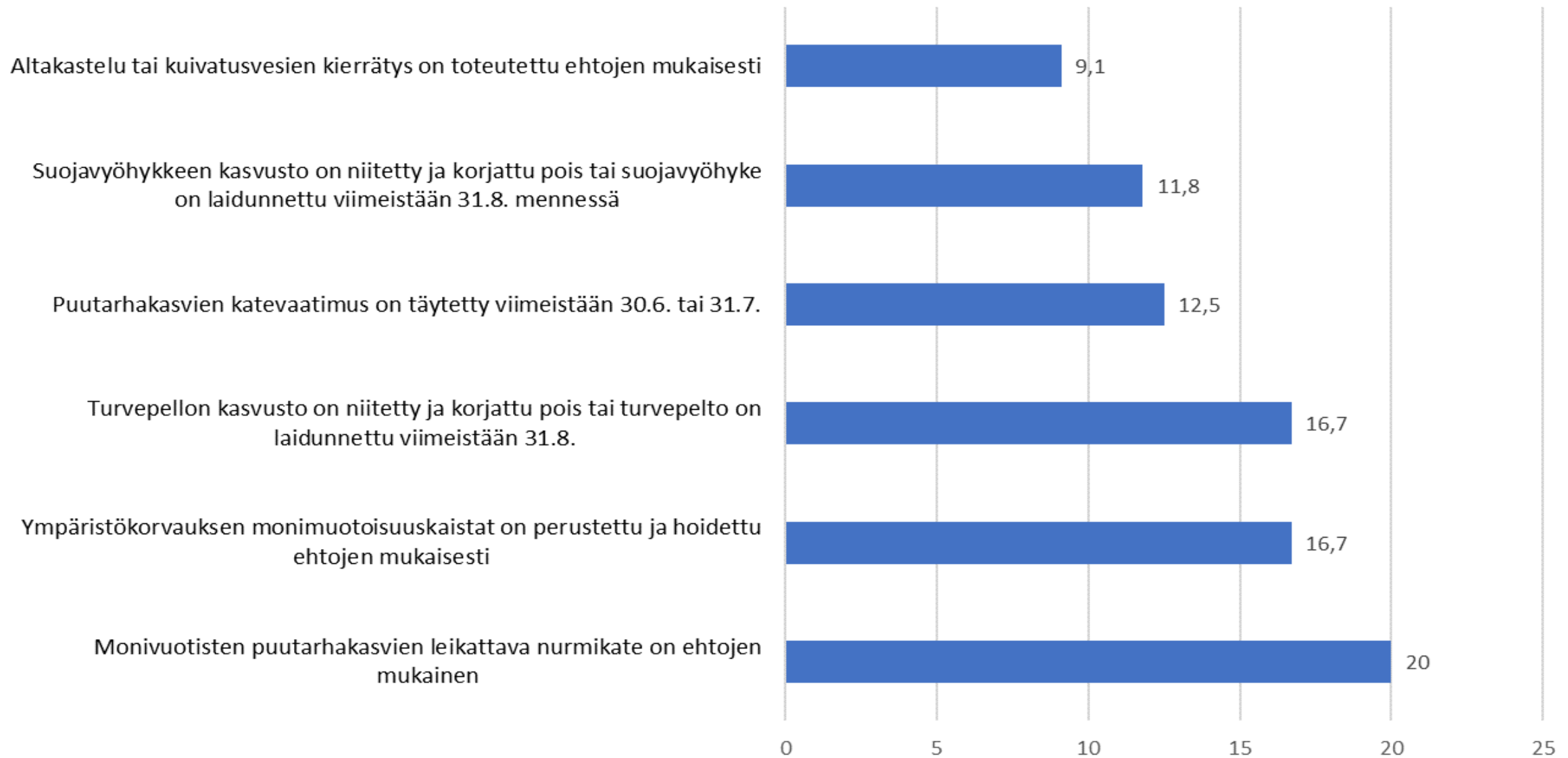
Jos viljelemäsi peruslohko sijaitsee vesistön varrella, jätä vesistön puoleiselle lohkon reunalle kasvipeitteinen, muokkaamaton ja vähintään 3 metriä leveä suojakaista.



Ekojärjestelmätuki, kesä 2023



Ympäristökorvaus (laiminlyöntejä valvotuista tiloista, %-osuus)





Suojavyöhykkeen sato on korjattu, vaan minne?



Jaa, tänne => ei voida hyväksyä suojavyöhyketoimenpiteen ehdon täyttyneen.

Laadunarvioinnit

- On uuden monitoroinnilla toteutettavan valvontajärjestelmän seurantamenetelmä
 - EU:n jäsenvaltion velvoite tehdä "omavalvontaa" järjestelmän toimivuudesta
- Perustuu Euroopan komission tekemään lohko-otantaan
 - tarkastellaan siis yksittäisiä kasvulohkoja ja peruslohkoja
 - myös toteutustavan ohjeistus tulee komissiolta
- Vuoden 2023 laadunarviointilohkot käytiin tarkastamassa maastossa
 - pinta-ala; onko lohko kokonaisuudessaan maatalousmaata
 - viljelykasvi, mahdolliset kasvulohkot ja tavanomainen hyvä viljelytapa
 - mikäli pinta-alassa, viljelytavassa tai –kasvissa havaittiin eroavaisuutta tukihakemuksella ilmoitetun kanssa, lähetettiin havainnoista tuenhakijalle korjauskehotuksia, jossa kehoitettiin muuttamaan tukihakemusta maastossa tehdyn havainnon mukaiseksi
 - tekemällä esitetyn muutoksen tuenhakija välttyi mahdollisilta valvonnan seuraamuksilta
- Ei merkittäviä havaintoja, joista olisi tullut isoja seuraamuksia

Muistilistaa tukiehtojen täyttymisestä

- Käy läpi kaikkien hallinnassasi olevien lohkojen digitointi ja korjaa sitä tarvittaessa.
 - Voit poistaa tukikelvotonta alaa vielä muutosaikana 2.10. saakka, jos huomaat sellaista
- Viimeinen kylvöpäivä on 30.6.
- Poikkeustapauksissa (sääolosuhteet) kylvöajankohta saa ylittyä, kirjaa syy ylös lohkomuistiinpanoihin.
- Varmista että kylvät alueelle sopivia kasvilajeja, lajikkeita ja että kylvösiemen on itämiskykyistä.
- Suorita muokkaus- ja kylvötoimet siten, että kylvämälläsi kasvilla on mahdollisuus hyvään kasvuun lähtöön.
- Kun ilmoitat lohkolle satokasvin, sinulla on velvollisuus tuottaa korjuu- ja markkinakelpoinen sato.
- Sääolosuhteet ovat usein vaikutusmahdollisuuksien ulkopuolella, kirjaa havainnot lohkomuistiinpanoihin!
- Muista nurmien niitto kerran kasvukaudessa, jos et korjaa satoa. Viimeinen niittopäivä 15.9.
- Hukkakaura: **kaikilla viljelijöillä** on lakisääteinen **velvollisuus** tarkastella omien peltojensa tilanne.
 - valvonnassa ei riitä vastaus ”en ole huomannut” jos havaitaan runsaita saastuntoja
- Onko raivioita, kaikki 31.12.2022 jälkeen raivattu maatalousmaa oltava pysyvästi nurmella.
 - valvonnassa v. 2022 sitä aikaisempiin vuosiin ulottuvat takautuvat hylkäykset muistettava myös
- Oletko sitoutunut ympäristökorvaukseen? Muista:
 - viljavuustutkimukset viiden vuoden välein
 - ole huolellinen **lohkokirjanpidon** kanssa; tee kirjauksia mieluummin enemmän kuin vähemmän
- Ehdollisuus ei ole mahdoton tehtävä, haasteellinen kylläkin
 - ruokaviraston sivuilta löytyy hyvä ehdollisuuden opas
 - kotieläintilojen kannattaa perehtyä eläinten hyvinvointilakiin; koulutusta mahdollisesti tulossa

Ehdollisuuden lohkokirjanpidon vaatimus

Pidä kirjaa lannoituksesta vuosittain

Muistiinpanot on pyydettäessä toimitettava valvontaviranomaiselle. Muistiinpanot on säilytettävä viiden vuoden ajan sen vuoden lopusta, jolloin lannoitevalmistetta tai lantaa on levitetty.

Lannoituksen kirjanpidon tulee sisältää **kasvulohkoittain** seuraavat tiedot:

- maalaji
- viljavuusluokka
- satotaso
- lannoituspäivä tai -päivät
- lannan, väkilannoitteiden ja orgaanisten lannoitevalmisteiden lajit ja määrät
- lohkolle levitetyn liukoisen ja kokonaistypen määrä
- lohkolle levitetyn kokonaisfosforin määrä
- fosforin tasauksen alkaminen ja tasausvuosi
- tiedot lannan tai mädätteen fosforinerotuksesta ja jakeen tyyppien ja fosforin suhteesta, jos käytät fosforin kierrätykseen annettua poikkeusta viljavuusluokissa 6 ja 7.

Ympäristökorvauksen lohkokirjanpito vaatimus

Lohkokohtaiset muistiinpanot

Ylläpidä lohkokohtaisia muistiinpanoja perus- ja kasvulohkoista. Lohkokohtaisista muistiinpanoista pitää käydä ilmi:

- lohkon tunnus ja pinta-ala
- lohkolle kylvetyt kasvit
- lannoitus
- viljelykierto
- kalkitus
- muokkaus
- kastelun käyttö
- ojitus
- havaitut taudit ja tuholaiset
- käytetyt kasvinsuojeluaineet ja -menetelmät
- muut vastaavat lohkolla tehtävät viljelyyn ja muuhun maankäyttöön liittyvät toimenpiteet.



Eläinvalvonnan palaute 2023

Koulutuskierrros maaliskuu 2024

Minna Venäläinen ja Tanja Kontkanen



Elinkeino-, liikenne- ja
ympäristökeskus



Euroopan unionin
osarahoittama

Eläinvalvonnan havainnot v.2023

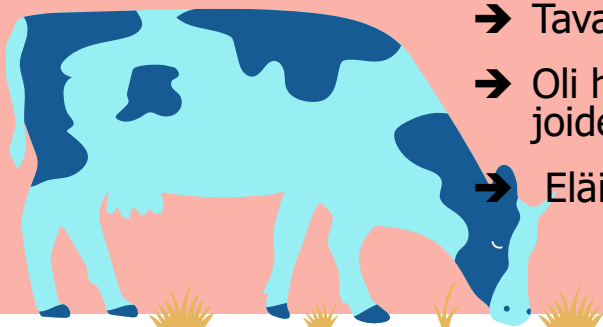
Ruokaviraston eri otannoilla valvottiin 48 tilaa, joista 45 tilaa myös tunnistamisen ja rekisteröinnin valvonnassa. Puutteita 21 tilalla sekä tunnistamisessa ja rekisteröinnissä ja tukiehdoissa.

Eläinrekisterien ristiintarkastusajoilla valvottiin 41 tilaa.

Lisäksi valvottiin oman otannan tiloja 12 kpl. 11 tilalla oli puutteita sekä tunnistamisessa ja rekisteröinnissä ja eläintukiin aiheutui seuraamuksia.

Merkittävimpiä puutteita aiheuttivat:

1. Korvamerkittömät eläimet
2. Rekisteröimättömät eläimet
3. Rekisterivirheet
4. Puutteet tukiehtojen noudattamisessa ja / tai vähimmäisvaatimusten (lakisääteisten) noudattamisessa puutteita
 - Tavanomaista tuotantotapaa ei toteutettu
 - Oli haettu eläinten hyvinvointikorvausta sellaisista toimenpiteistä, joiden tukiehtoja ei pystytty tilalla toteuttamaan.
 - Eläinsuojelulain ehdotkaan eivät tilalla täyttyneet.



Muistettavaa vuodelle 2024

- **Laki eläinten hyvinvoinnista 693/2023** tuli voimaan 1.1.2024
- Täydennetään valtioneuvoston ja MMM:n asetuksilla (esim. Vna 1162/2023)

Keskeisiä muutoksia

1. Jatkuvan juomaveden saannin vaatimus nisäkkäille ja linnuille niiden pysyvissä pitopaikoissa 1.1.2024 alkaen.
2. Nautojen jaloitteluvaatimus parsinavetassa kasvatettaville lypsylehmille ja –hiehoille on **90** päivää/vuosi. Voi toteuttaa myös laidunkaudella.
3. Eläinten pysyvissä pitopaikoissa tai niiden yhteydessä on oltava eläinten tarkastamisen ja käsittelyn kannalta välttämättömät tilat ja välineet ja tarvittaessa tilat sairaiden ja vahingoittuneiden eläinten hoitoa ja eristämistä varten.
4. Kivunlievitys kaikissa kivuliaissa toimenpiteissä

Eläinten hyvinvointilain ja –asetusten tietyt osa-alueet ovat vähimmäisvaatimuksena eläinten hyvinvointikorvauksessa, alkuperäisrotujen kasvattaminen- ympäristösopimuksessa ja luomukotieläintiloilla.

-> Jos havaitaan puute vähimmäisvaatimusten noudattamisessa, aiheutuu ko. tukiin seuraamus (väh.20%) ja lisäksi ehdollisuuden seuraamus.



Eläinvalvonnassa avustaminen

Valvonnassa avustaminen on eläintenpitäjän **velvollisuus** ja siitä on seuraavia etuja:

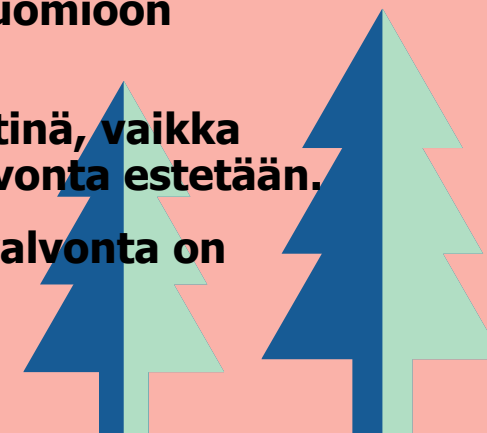
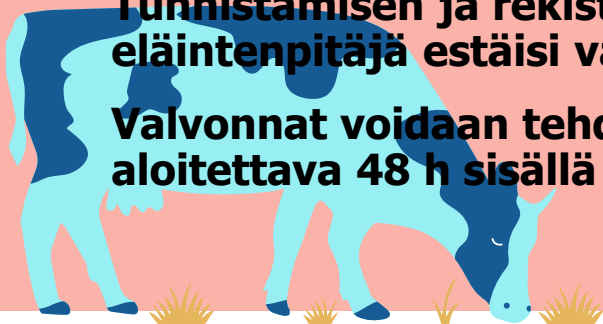
- Tarkastus saadaan nopeammin päätökseen
- Kesken oleva valvonta estää tukien maksun
- Turvallisempaa tarkastajille ja eläimille
- Kaikki eläimet saadaan varmemmin käytyä läpi ja tunnistettua.

Eläintenpitäjällä on velvollisuus antaa tarpeellinen apu viranomaisen pyynnöstä tarkastuksen läpiviemiseksi. Jos eläintenpitäjä ei anna tarkastajalle pyydettyä riittävää apua, eläintenpitäjä ei noudata toimeenpanolain 192/2013 26 §:ää.

Kaikki eläimet, joita ei pystytä tarkastuksessa tunnistamaan tai näkemään, otetaan huomioon seuraamuksia määritettäessä. Tuenhakijalle tämä aiheuttaa tukimenetyksiä, **koska tunnistamatta tai näkemättä jääneet eläimet hylätään ja ne otetaan huomioon laskettaessa seuraamuksia tilalle maksettaviin tukiin.**

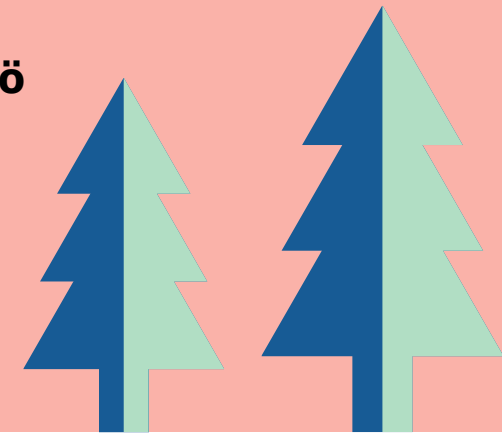
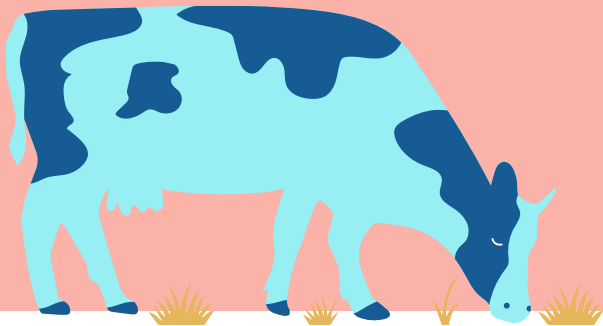
Tunnistamisen ja rekisteröinnin valvonta on aina suoritettava tilakäyntinä, vaikka eläintenpitäjä estäisi valvonnan. Tukipuolella tukia ei makseta, jos valvonta estetään.

Valvonnat voidaan tehdä ilmoittamatta. Jos valvonnasta ilmoitetaan, valvonta on aloitettava 48 h sisällä ilmoituksesta.



Muuta tärkeää muistettavaa

- Eläintenpitäjä- ja pitopaikkarekisterin (EPR) tietojen tarkastaminen ja päivittäminen ajan tasalle ja varsinkin pitopaikan eläinlajikohtaisen **maksimikapasiteetin ilmoittaminen.**
- Pelkkä pitopaikan rekisteröinti ei riitä, ilmoita pitopaikkaan myös eläintenpitoa
 - mm. eläinlajit, joita pitopaikassa pidetään ...
- Eläinten tunnistamisen ja rekisteröinnin valvonnoilla voidaan määrätä seuraamusmaksu tiloilla, joilla on vakavia puutteita eläinten tunnistamisessa ja eläinten pitopaikkarekisterissä. Seuraamusmaksu on suuruudeltaan 300-5000 €.
- Laki eläinten tunnistamisesta ja rekisteröinnistä 1069/2021 sekä maa- ja metsätalousministeriön asetus 67/2022 eläinten tunnistamisesta ja rekisteröinnistä.
- Ajantasainen lainsäädäntö **finlex.fi/ajantasainen lainsäädäntö**

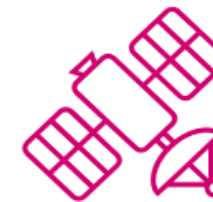




Satelliittiseuranta, kevään ja kesän 2024 selvityspyynnöt ja muutosvaiheet

Viljelijätukikoulutus 2024

Satelliittiseuranta kasvukaudella 2024



Satelliittiseuranta

Tukikelpoisuustarkastelu

Selvityspyyntöjä lähetetään



GT kuvavastausten käsittely

Tuen haku

Ilmoitettujen tietojen muutosvaihe

Maan viljely ja toimenpiteiden toteuttaminen

Selvityspyyntöihin vastaaminen

Toukokuu

Kesäkuu

Heinäkuu

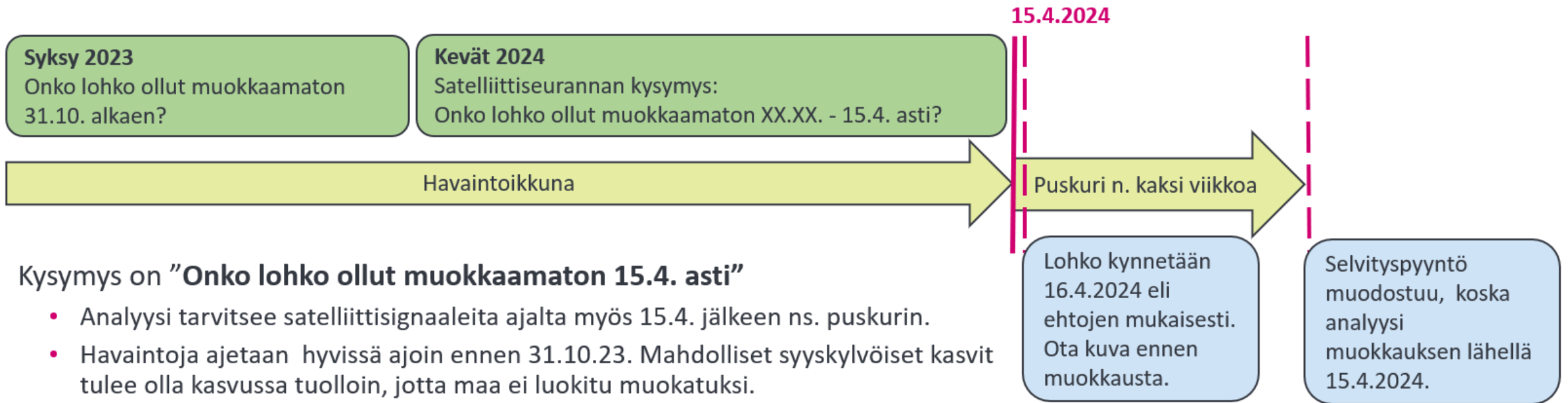
Elokuu

Syyskuu

Lokakuu

Satellittiseurannan viiveestä (2/2)

Esimerkki ekojärjestelmätuen kasvipeitteisyydestä



- Kysymys on ”**Onko lohko ollut muokkaamaton 15.4. asti**”
 - Analyysi tarvitsee satelliittisignaaleita ajalta myös 15.4. jälkeen ns. puskurin.
 - Havainnot ajetaan hyvissä ajoin ennen 31.10.23. Mahdolliset syyskylvöiset kasvit tulee olla kasvussa tuolloin, jotta maa ei luokituta muokatuksi.
 - Havainnot muodostuu noin parin päivän välein.
 - Viimeinen havaintojen ajo tapahtuu n. 30.4.2024. jolloin saadaan havainto koskien päivää 15.4.2024.
- Viiveestä johtuen selvityspyyntö muodostuu n. kaksi viikkoa havaintopäivän jälkeen.
- Tämän vuoksi, jos muokkaat pian 15.4. jälkeen, kannattaa ottaa Vipu-mobiilikuva **ennen** muokkausta mahdollista selvityspyyntöä varten.

Talviaikaisen kasvipeitteen ilmoittaminen

Tammikuu

Helmikuu

Maaliskuu

Huhtikuu

Toukokuu

Syysilmoitus 2023

- 15.1.-8.2.

Tee tarvittaessa muutoksia kasvipeitteisyystietoihin

- Pidä syysilmoitus ajan tasalla ja tee muutokset viimeistään 23.5.

Täydennä peltotukien hakemusta viimeistään 27.2.

- Tee täydentävä hakemus, jos seuraavat toimenpiteet jäivät hakematta peltotukien haussa vuonna 2023:
 - ekojärjestelmätuen talviaikainen kasvipeite -toimenpide
 - ympäristökorvauksen kiertotalouden edistäminen, valumavesien hallinta tai lintupellot

Vastaa tarvittaessa selvityspyyntöön

- Ota kuva Vipu-mobiililla viimeistään 23.5.



RUOKAVIRASTO
Livsmedelsverket • Finnish Food Authority

02/2024

Säilyttä talviaikainen kasvipeite näin:

Tammikuu

Helmikuu

Maaliskuu

Huhtikuu

Toukokuu

33 % pellon ja pysyvien kasvien alasta

15.3.

Toimenpidelohkot, joista haet ekojärjestelmätukea

15.4.

Pysyvän nurmen toimenpidelohkot, joista haet ekojärjestelmätukea

1.5.

- Jos haet ekojärjestelmätukea **joltain** pysyvän nurmen toimenpidelohkolta, muista säilyttää myös **muut** pysyvän nurmen alat kasvipeitteisinä 15.4. saakka.



RUOKAVIRASTO
Livsmedelsverket • Finnish Food Authority

02/2024

Nurmien niitto tai laidunnus viimeistään 15.9.



Satelliittianalyysi

Selvitys

Viljelijä

Maataloustoiminta: Nurmien niitto tai laidunnus
- tuotantonurmet, kesannot, luonnonlaitumet

Tukiehto: Turvepeltojen nurmi tai suojavyöhyke on laidunnettu tai niitetty ja *kasvusto on kerätty pois*

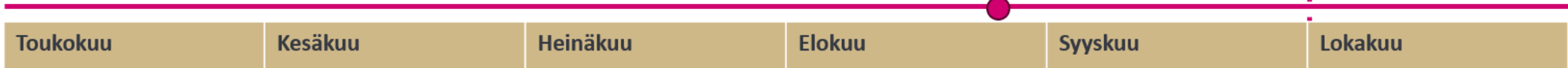
Tukiehto: Luonnonhoitonurmen ja viherlannoitusnurmen niitto
- lohkot, joilla ei havaittu niittoa 2023 eikä 2024

Kuvavastaus

Hakemuksen korjaaminen

Tukiehto: Luonnonhoitonurmen ja viherlannoitusnurmen niitto
- lohkot, joilla on havaittu niitto 2023, mutta ei 2024

Kuvavastaus



Peltotukihauksen 2024 muutosvaihe

Luonnonhoitonurmet ja ekojärjestelmätuen viherlannoitusnurmet



- Kasvusto on niitettävä joka toinen vuosi
- Selvityspyyntö lähetetään kaikille lohkoille, joilla ei havaita niittoa 2024

Selvityspyyntö 1

- Lohkot, joilla ei ole havaittu niittoa vuonna 2023.
- Karttataso Vipussa
 - Niittovaatimus, jos alalle ilmoittaa 2024 luonnonhoitonurmen tai ekojärjestelmän viherlannoitusnurmen.
- Nämä lohkot on niitettävä 2024.
- Jos lohkoa ei niitetä, peru tuet.
 - Lohkolla on niittovaatimus edelleen vuonna 2025.

Selvityspyyntö 2 (muistutuksen tyyppinen)

- Lohkot, joilta on niittohavainto vuodelta 2023.
- Näitä lohkoja ei ole pakko niittää 2024.
- Jos lohko niitetään ja tietopyyntö tulee, siihen kannattaa vastata.
 - Varmistat sen, että lohkolla ei ole niittovelvoitetta 2025.
- Jos tähän tietopyyntöön ei reagoi mitenkään, siitä ei seuraa mitään.
 - Jos satelliitti ei tänä vuonna lohkolla havaitse niittoa, sille tulee niittovaatimus vuodelle 2025.



Kasvi → kuvavastaukset viimeistään 31.8.

Satelliittianalyysi

Selvitys

Viljelijä

Ehdollisuus: Nurmipeitteisyyden seuranta vuoden 2022 jälkeen viljelyyn otetut ja Natura 2000- alueiden pysyvät nurmet

Kuvavastaus

Tukiehto: Ympäristökorvauksen turvenurmien ja suojavähykkeiden säilyttäminen nurmipeitteisenä
→ seuranta sitomusvuosittain

Tukiehto: Lohkolla havaittu kasvi poikkeaa ilmoitetusta
→ Koskee kaikkia kasveja

Kuvavastaus

Hakemuksen muutos



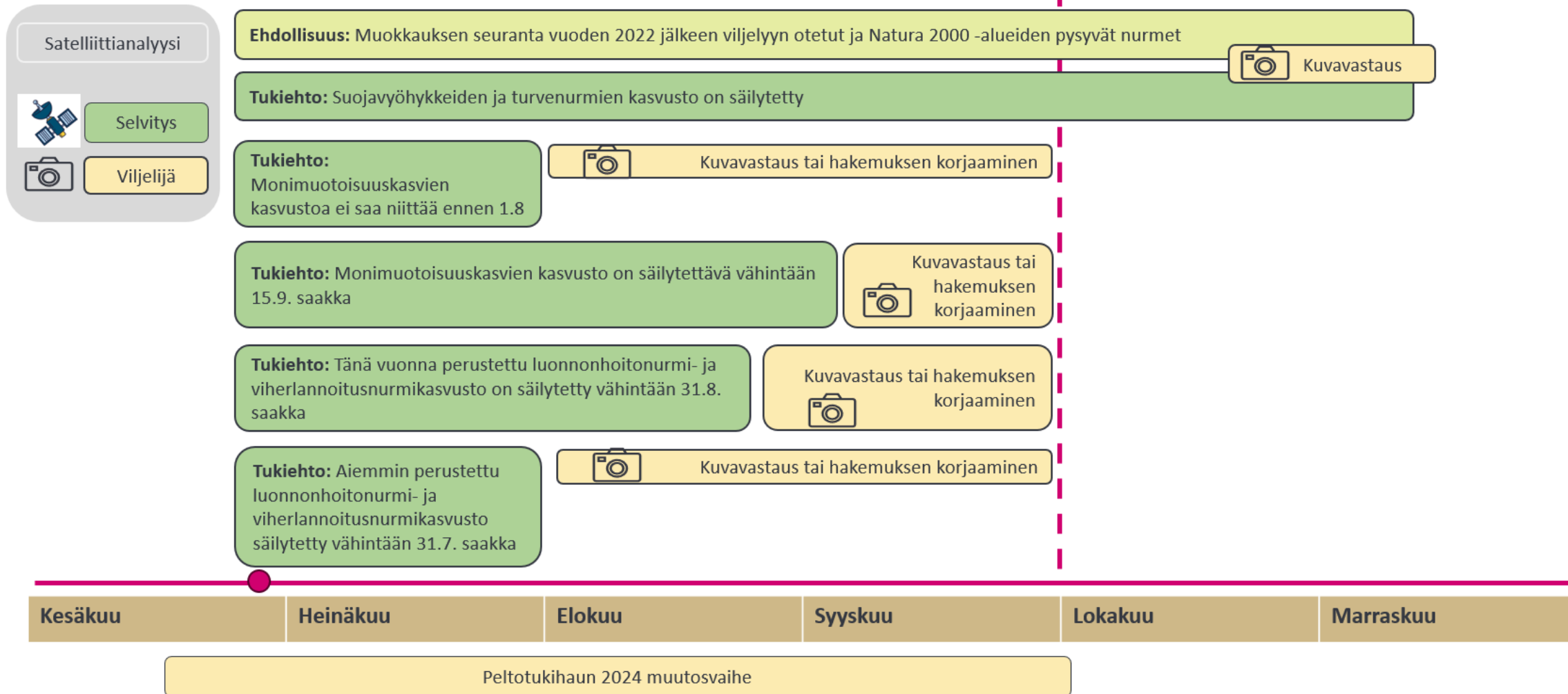
Peltotukihaun 2024 muutosvaihe

Kasvi

- Selvityspyyntö lähtee, jos satelliittiseurannan havaitsema kasviluokka poikkeaa ilmoitetusta
 - Useampi eri tarkiste, joka vaikuttaa eri tavalla
- Maataloustoiminta
 - Toimitetussa kuvavastauksessa on oltava se kasvi, joka lohkolle on ilmoitettu
 - Kuva otettava viimeistään 31.8. Nurmien niittovelvoitteen osalta kuvat 15.9 mennessä
- Suojavyöhykkeiden ja turvepeltojen nurmien nurmipeitteisyys
 - Jos ala ei ole nurmea, toimenpide hylätään lohkolta ja tuet peritään takaisin myös aiemmilta vuosilta
- Ehdollisuuden nurmivaatimukset
 - Jos ala ei ole nurmea, aiheutuu laiminlyönnistä ehdollisuuden seuraamus



Säilyttäminen / muokkauksen seuranta



Säilyttämien / muokkauksen seuranta

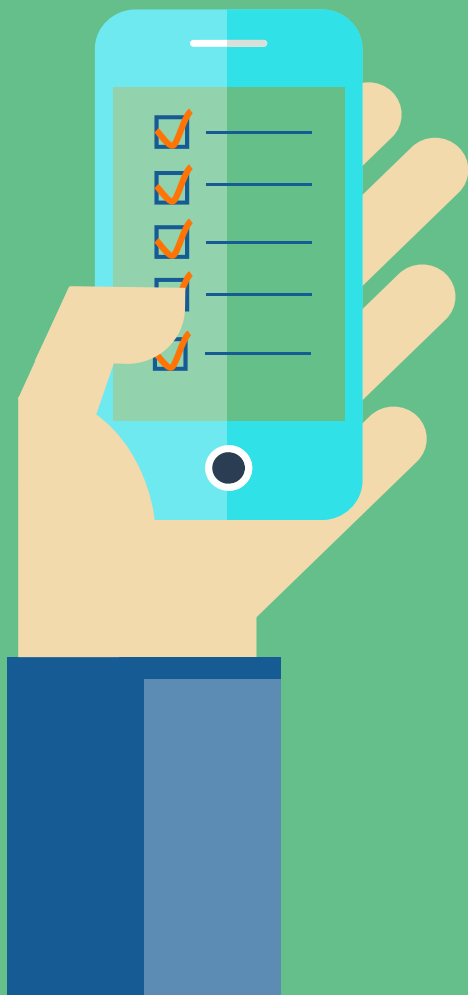
- Odotettavissa varsin marginaalinen määrä selvityspyyntöjä
- Selvityspyyntö lähetetään heti jos havaitaan ehtojen vastainen toiminta
- Tuenhakija voi muuttaa ilmoittamaansa tietoa tai vastata kuvalla selvityspyyntöihin ehtokohtaisesti ehdon määräajan jälkeen
 - Ehdollisuuden ehtoja ei voi kiertää muuttamalla ilmoitusta, kuvalla voi kuitenkin todistaa satelliittiseurannan havainnon vääräksi

Tuenhakijan tärpit satelliittiseurantaan (1/2)

- Satelliittiseuranta ei välttämättä näytillyy viljelijälle lainkaan.
- Tärkeintä on että hakemus on tehty huolellisesti ja tuen saamisen ehdot täytyvät.
- Vipu-Mobiili, ota Vipu-Mobiili osaksi arkea
 - Voit varautua mahdollisiin selvityspyyntöihin etukäteen
 - Pellolla tehdyn toimenpiteen yhteydessä kannattaa ottaa Vipu-Mobiililla
 - Jos muokkaat keväällä aikaisin, kannattaa ottaa kuva vielä muokkaamasta pellostä.
 - Kesällä niiton tai eläinten laitumelle siirron yhteydessä, kasvustoja seurataessa
 - Kuvaa voit käyttää myöhemmin mikäli saat selvityspyyntöä
- Vastaa selvityspyyntöihin ajoissa
 - Tee tarvittavat muutokset ajoissa

Tuenhakijan tärpit satelliittiseurantaan (2/2)

- Peltotukien haku
 - Piirrä kasvulohkot huolellisesti
 - HUOM! oikea paikka on tärkeä, sillä enää ei riitä että kasvulohkon ala täsmää, nyt myös sijainnin on oltava oikea. Piirrä oikea alue, älä venytä piirrosta saadaksesi haluttu pinta-ala! Pinta-ala muodostuu piirroksen ja sijainnin perusteella, ei toisin päin!
 - Ilmoita kasvit ja toimenpiteet huolellisesti jo peltotukien haussa, vaikka muutosmahdollisuudet ovat laajat.
 - Älä hae tukea alalle, mikä ei ole maatalousmaata.
- Muista tukiehdot ja päivämääräraajat.
- Muutosvaihe
 - Tee tarvittavat muutokset ajoissa.



Kiitos !