

Peltotukikoulutus

Yleistä 2024

Sisällysluettelo

Tukien saannin yleiset ehdot

Aktiiviviljelijä

Peruslohkon hallinta

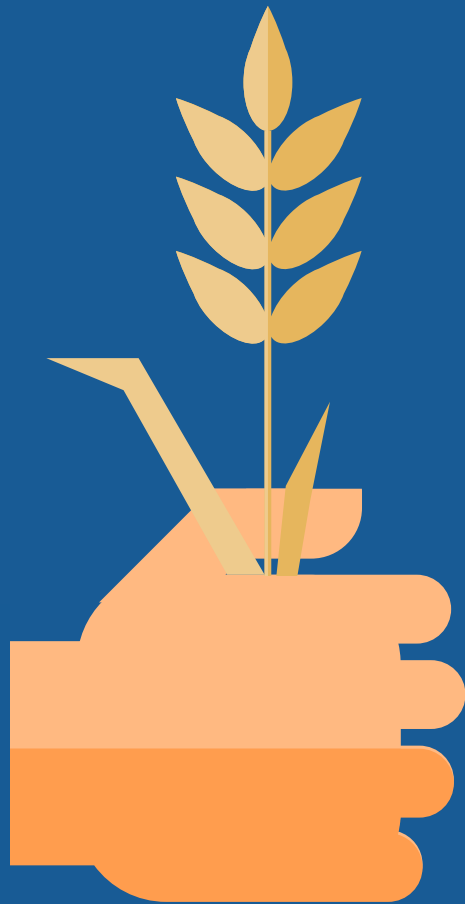
Peruslohkon korvauskelpoisuus

Uudet peruslohkot

Asiointioikeus ja valtuuttaminen, Vipu-mobiili

Peltotukihaun aikataulu





Tukien saannin yleiset ehdot

2024

Tukien saannin yleiset ehdot

- Olet aktiiviviljelijä
- Noudatat ehdollisuuden vaatimuksia= viljelijätukien perusehdot
- Harjoitat maataloustoimintaa
- Ala, jolta haet tukea, on maatalousmaata
- Lisäksi tukikohtaisia ehtoja

Maatalousmaa ilmoitettava tukihakemuksella

- **Peltoala:** ala, jolla on viljelty edellisen 5 vuoden aikana muutakin kuin nurmea
- **Pysyvät kasvit:** satoa tuottavat puut, marjapensaat, koristekasvit
- **Pysyvä nurmi:** peruslohko on ollut vähintään 5 vuotta nurmella
- Maatalousmaalla on **maankäyttölajina joko pelto tai luonnonlaidun ja -niitty**

Markkinakelpoinen sato on korjuu- ja käyttökelpoista pellon tuotosta

- Sadonkorjuuvelvoitetta ei ole, mutta viljelyn tavoitteena pitää olla markkinakelpoisen sadon tuottaminen
- Pellon viljelykunnan pitää mahdollistaa korjuukelpoisen sadon tuottamisen
- Lohkolla ei saa olla esim. puuntaimia, sammalta, vanhaa kulokasvustoa, mesiangervoa, horsmikkaa, vatukkoa jne.
- Edellyttää tarkoituksenmukaisia maataloustoimia pellolla

Aktiiviviljelijä

Sinun on täytettävä aktiiviviljelijän ehto

- Olet aktiiviviljelijä, jos **jokin** ehdoista täyttyy
 1. Sait edellisenä tuenhakuvuonna EU:n suoria tukia enintään 5 000 €
 2. Tilasi y-tunnuksen päätoimiala liittyy maatalouden harjoittamiseen ja olet arvonlisäverovelvollinen alkutuottaja
 3. Todistat maataloustoiminnan harjoittamisen muilla asiakirjoilla
 4. Uudet tuenhakijat täyttävät ehdon automaattisesti.

Tukihakemukselle ilmoitetaan tieto Y-tunnuksesta

- **Ilmoita voimassa oleva Y-tunnus, päätoimiala ja tieto ALV-velvollisuudesta alkutuottajana**
 - Voit valita myös Ei Y-tunnusta
- Hyväksyttäviä päätoimialoja mm. perunan viljely, muu monivuotisten kasvien viljely, lypsykarjan kasvatusta, poronhoito
- Metsänhoito EI OLE hyväksyttävä toimiala

- Yritys ja yhteisötietojärjestelmän yrityshaku <https://www.ytj.fi/>
- Aktiivilijelijäksi hyväksyttävät päätoimialat Ruokaviraston [sivulla](#)
- Tarkista Y-tunnuksesi päätoimiala. Hakemuksen päätoimialan on vastattava YTJ:n tietoa
 - www.vero.fi -> OmaVero- asiointipalvelu

Maataloustoiminnan todistaminen asiakirjoilla

- Jos olet saanut suoraa tukia yli 5000 € eikä päätoimialasi ole hyväksyttävä toimiala, maatalouden harjoittaminen pitää todistaa asiakirjojen avulla.
- Todisteita voivat olla esimerkiksi
 - Viimeisimmän maatalouden veroilmoituksen tiedot maatalouden tuloista ja menoista
 - Maatalouden tuotantopanosten ostotositteet tai maataloustuotteiden myyntitositteet
- Todisteet tulee toimittaa kuntaan päätukihaun loppuun, 18.6. mennessä.



Peruslohkon hallinta

Maatalousmaa pitää olla tuenhakijan hallinnassa viimeistään 18.6. alkaen

- **Kirjallinen vuokrasopimus**

- Kannattaa tehdä määräajaksi, sillä toistaiseksi tehty vuokrasopimus katsotaan olevan voimassa vain kaksi vuotta allekirjoituksesta tai hallinnanluovutuksesta lähtien.
- Vuokrasopimuksessa kannattaa sopia kaikista vuokraukseen liittyvistä asioista, velvoitteista ja oikeuksista.
- Kaikkien omistajien pitää antaa suostumuksensa sopimukseen.

- **Suullinen vuokrasopimus**

- Yhtä sitova kuin kirjallinenkin.
- Sovitaan keskinäisessä neuvottelussa ja on voimassa 2 vuotta kerrallaan.
- Kannattaa tehdä muistio, jossa kerrotaan mitä vuokraukseen liittyviä asioita sovittu, mistä peruslohkosta on kyse sekä koska ja kenen kanssa on asioista sovittu.
- Kaikkien omistajien pitää antaa suostumus sopimukseen.
- Ilmoita päätukihaun lisätiedoissa vuokranantajan puhelinnumero.

Tarkista peltojen hallinta hyvissä ajoin

- Käy peruslohkojesi hallinta-asiat läpi hyvissä ajoin keväällä ja uusi vanhentuneet sopimukset.
- Mikäli peruslohkon hallinnassa ilmenee epäselvyyttä, tarkistetaan kaikkien lohkojen hallinta. Lisäksi epäselvälle alalle ei makseta tukea ja tilasi tukimaksut saattavat tältä osin viivästyä.
- **HUOM: Kunnissa tarkistetaan uusien viljelykäyttöön otettujen alojen hallinta, toimita vuokrasopimus peltotukihakemuksen liitteenä.**

Peruslohkon korvauskelpoisuus



Mikä on korvauskelpoisuus

- **Korvauskelpoisuuden** perusteella maksetaan kansalliset hehtaarituet, luonnonhaittakorvaus, ympäristökorvaus. Lisäksi peruslohkolla voi olla vain LHK-korvauskelpoisuus.
- **Ei-korvauskelpoiselle** alalle maksetaan vain **suorat tulotuet**.
- Vipu-palvelun peruslohkojen lohkotiedoista voi tarkistaa peruslohkon korvauskelpoisuuden.
- Vuonna 2005 ja sen jälkeen perustetut uudet lohkot eivät ole saaneet korvauskelpoisuutta automaattisesti.

Korvauskelpoisuuden vaihto

- Korvauskelpoisuutta voi vaihtaa omien lohkojen välillä tai tietyin edellytyksin myös toisen maanomistajan välillä.
- Siirtoa haetaan Ruokaviraston lomakkeella 471.
- Tarvittavat peruslohkomuutokset on tehtävä ennen lomakkeen palauttamista.
- Lomake palautettava **18.6.2024** mennessä kuntaan.
- Korvauskelpoisuuden vaihdoissa kannattaa olla jo ennakkoon yhteydessä omaan maaseututoimistoon.

Korvauskelpoisuuden vaihtamisen ehdot ja siirtäminen – sama maanomistaja 1/2

- Lohkoilla oltava sama maankäyttölaji
- Peruslohko on ollut edellisenä vuonna tukihakemuksella
- Peruslohkolla on ollut hyväksytyjä kasvulohkoja
- Vaihdeettava ala yhteensä vähintään 0,2 hehtaaria
 - siirrettävä ala voi koostua eri aloista, jolloin yhteensä 0,2 hehtaaria täytyy
- Ei saa vaihtaa alalle, jota koskee ehdollisuuden nurmivaatimus, eli ala ei ollut viljelykelpoista 31.12.2022
 - Esimerkiksi raiviot, jotka eivät ole olleet kylvökelpoisia ko. päivämäärään mennessä
- Ei saa vaihtaa takaisin lohkolle, jolta se on vaihdettu pois ja ala poistettu maatalouskäytöstä mm. ei tuotannollinen investointi, pellon metsitys ja kosteikon rakentaminen

Korvauskelpoisuuden vaihtamisen ehdot ja siirtäminen – sama maanomistaja 2/2

- jos peruslohko säilyy maatalousmaana ja sillä tehdään maataloustoimia, on se edelleen oikeutettu suoriin tukiin.
- jos ala on vuokrattu toiselle osapuolelle, myös hän antaa kirjallisen suostumuksen vaihtoon.
- Jos vaihdat korvauskelpoisuuden pois ympäristökorvaussitoumuksen alaiselta peruslohkolta, peritään jo maksetut ympäristökorvaukset takaisin, koska peruslohkon on oltava korvauskelpoinen koko sitoumuskauden.

Korvauskelpoisuuden vaihtamisen ehdot ja siirtäminen – eri maanomistaja

- Jos haet vaihtamista toisen omistajan peruslohkolta omalle peruslohkollesi, tulee samat perusvaatimukset täyttyä kuin edellä
- Maanomistaja tekee ja allekirjoittaa hakemuksen
- Peruslohkojen on sijaittava saman ELY-keskuksen alueella
- Lohkojen ei tarvitse olla samalla tukihakemuksella
- Kaikkien ko. maanomistajien tulee hyväksyä korvauskelpoisuuden vaihto
 - Maanomistajien ei tarvitse olla viljelijöitä
- Jos ala on vuokrattuna kolmannelle osapuolelle, tarvitaan myös kyseisen vuokralaisen kirjallinen suostumus korvauskelpoisuuden siirtämiseen.

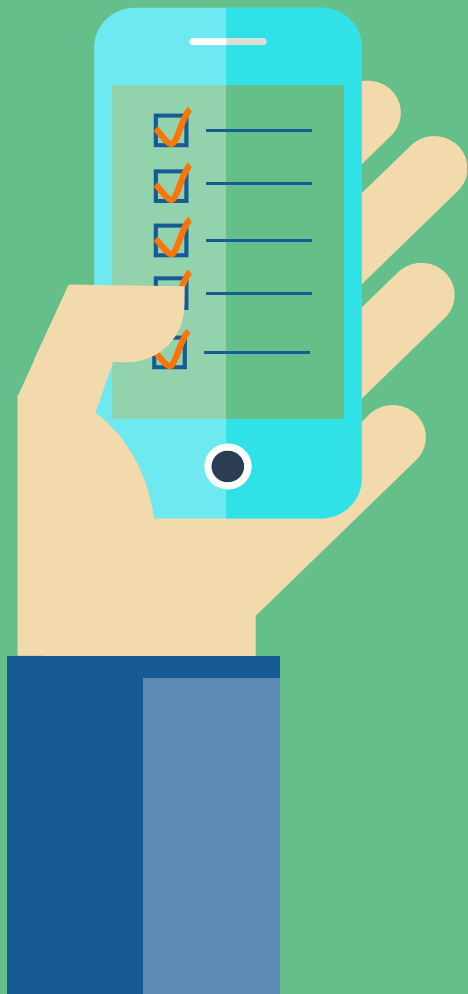
Uudet peruslohkot

Uusien lohkojen lisääminen ja U-lohkojen perustaminen

Uudet lohkot perustetaan ja vanhat lohkot jaetaan Vipu-palvelun sähköisessä asiointissa Peruslohkomuutokset-kohdassa

- Tee peruslohkomuutokset hyvissä ajoin ennen päätukihaun jättöä.
- Jos otat käyttöön vanhan, passivoituneen peruslohkon, piirrä sen päälle uusi lohko nykyisillä rajoilla
 - Jos ala on ollut viljelykelpoinen viimeistään 31.12.2022, alalle ei muodostu ehdollisuuden nurmikasvivaatimusta.
 - Jos passivoituneella peruslohkolla on säilynyt korvauskelpoisuus, se siirtyy myös uudelle peruslohkolle
- Uudet peruslohkot (U-lohkot) ovat pääsääntöisesti korvauskelvottomia ja niitä koskee ehdollisuuden nurmikasvivaatimus, jos ne eivät ole olleet viljelykelpoisia 31.12.2022.

Toiselta viljelijältä siirtynyt lohko: peruslohkotunnus lisätään omalle peltotukihakemukselle Vipu-palvelussa.



Asiointioikeus ja valtuuttaminen, Vipu-mobiili

Asiointioikeus ja valtuuttaminen

- Peltotukien haku on mahdollista ainoastaan sähköisesti Vipu-palvelussa
 - Myöhästyminen aiheuttaa tuen vähenemisen 1% / kalenteripäivä ja seitsemän myöhästymispäivän jälkeen hakemus hylätään
- Tukihakemuksen jättö vaatii asiointioikeuden Vipu-palveluun
- Voit valtuuttaa toisen henkilön (esim. neuvojan) asioimaan puolestasi Vipu-palvelussa
 - Valtuutus joko Vipu-palvelussa tai lomakkeella 457
- Valtuutus kattaa kaiken asioinnin tilasi osalta ja mahdollistaa myös selvityspyyntöihin vastaamisen Vipu-mobiililla

Tuenhakijan tärkeimmät työkalut: Vipu-palvelu ja Vipu-mobiili

- **Vipu-palvelu -viljelijän verkkoasiointi**
 - Nettiselaimessa (ei ole sovellus)
 - Tukihaku ja muutosvaihe
 - Syysilmoitus
 - Tilan tiedot ja tietojen muuttaminen
- **Vipu-mobiili**
 - Puhelimeen ladattava sovellus (tai tabletti)
 - Valokuvaus lohkolla
 - Selvityspyynnöt ja niihin vastaaminen Vipu-mobiililla otetulla kuvalla

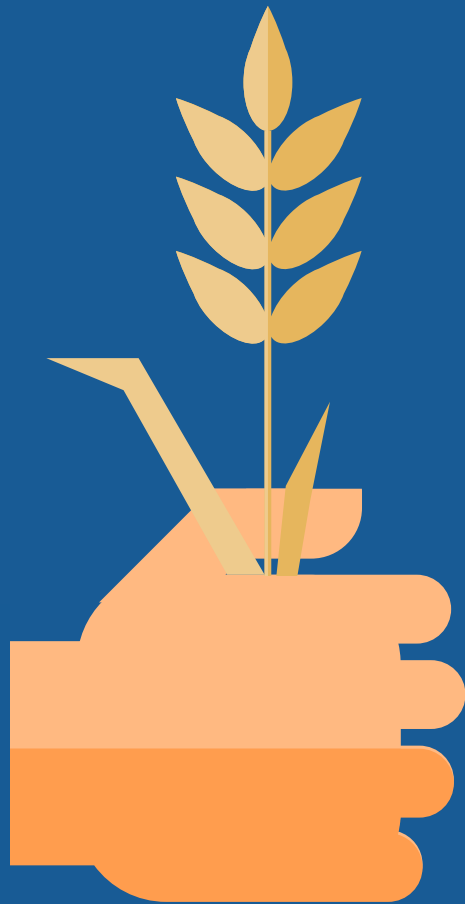
Vipu-mobiili ja selvityspyynnöt 1/2

- Vipu-mobiilin löydät laitteesi sovelluskaupasta ja se on ilmainen
- Sovellukseen kirjautuminen vaatii asiointioikeuden ja vahvan tunnistautumisen, myös biometrinen tunnistautuminen käy.
- Vipu-mobiilin kautta hoidat ja seuraat tilasi tukiasioita
 - Selvityspyynnöt saapuvat Vipu-mobiiliin
 - Selvityspyyntöihin vastaaminen Vipu-mobiilin kautta
 - Voit ottaa vapaakuvia Vipu-mobiiliin myöhempää tarvetta varten
- Lisätietoa Vipu-mobiilista <https://www.ruokavirasto.fi/tuet/maatalous/vipu-mobiili/>



Vipu-mobiili ja selvityspyynöt 2/2

- **Huolehdi, että Vipu-mobiili on päivitetty aina uusimpaan versioon.**
- Ensisijainen viljelijä saa tekstiviestin Vipu-mobiiliin saapuneesta selvityspyynnöstä
- Selvityspyyntöjä lähettävät Ruokavirasto, ELY-keskus ja maaseutuelinkeinoviranomaiset.
- Selvityspyyntöön vastataan lohkolta otetulla Vipu-mobiilin kuvalla
 - Valokuva on otettava Vipu-mobiililla, puhelimen omaan galleriaan otetut kuvat eivät käy eivätkä siirry Vipu-mobiiliin.



Peltotukihaun aikataulu

Peltotukihaun aikataulu



Viljelytoimenpiteiden toteuttaminen

Esimerkiksi:

- Kylvä viimeistään 30.6.
- Nurmen niitto, laidunnus tai korjuu viimeistään 15.9.
- Säilytä kasvustot tukiehtojen mukaisesti

Selvityspyyntöihin vastaaminen

- Kuvien ottaminen Vipu-mobiililla 31.7.-2.10.

Ennakoi ja ota tarvittaessa Vipu-mobiililla kuvia esimerkiksi kun kasvusto on niitetty, vaikka et ole saanut selvityspyyntöä.

— — — — —>
Syysilmoitus

Seuraa tiedotusta myös somessa!
Facebook ja Instagram: @lapinmaaseutu

Dioissa on hyödynnetty Ruokaviraston materiaaleja.

maaseutu.fi / Lappi

Kiitos!



Maaseutu.fi/lappi



@lapinmaaseutu



Lapin maaseutu