

# ODLARSTÖDINFO 2024

Arrangörer:

NTM-centralen i Nyland

Landsbygdsförvaltningen vid kommunerna i Nyland

SLC Nyland

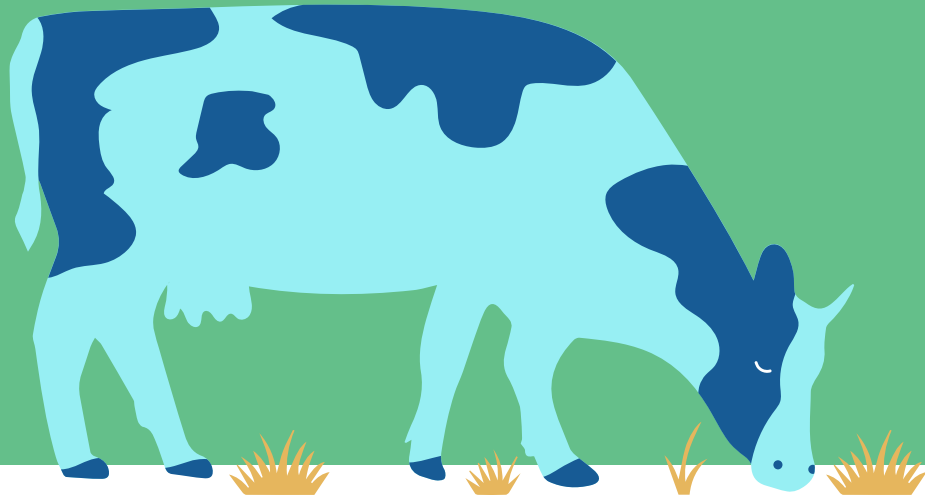
Materialet baserar sig på dagens uppgifter från Livsmedelsverket

Ansökningsguide och förbindelsevillkor: [www.ruokavirasto.fi](http://www.ruokavirasto.fi)

**landsbygd·fi**



# ÅKERSTÖD 2024



# Innehåll:

- Aktiv jordbrukare
- Villkorlighet
- Stöden 2024
  - Miljösystemstöd
  - Miljöersättning
  - Inkomststöd för unga jordbrukare
  - Bidrag för specialgrödor
  - Kompensationsersättning
  - Grundläggande inkomststöd & omfördelningsinkomststöd
- Jordbruksmark 2024
- Åkerstödansökan 2024



# AKTIV JORDBRUKARE



Guide för aktiv jordbrukare:

<https://www.ruokavirasto.fi/sv/stod/jordbruk/grundvillkor/aktiv-jordbrukare/>

# Aktiv jordbrukare

**Direkta stöd:** Grundläggande inkomststöd, omfördelningsstöd, EU: s djurbidrag, inkomststöd för unga jordbrukare, miljösystemstöd

En aktiv jordbrukare är en stödsökande som bedriver jordbruksverksamhet årligen

Stöd beviljas endast åt sökanden som är aktiv jordbrukare

**Du är aktiv jordbrukare om ett av alternativen stämmer:**

1. Under det föregående ansökningsåret fick du högst 5 000€ i **direkta stöd**
2. Den huvudsakliga branschen på din gård hänför sig till bedrivande av jordbruk och du är en mervärdesskatteskyldig primärproducent
3. Du kan med hjälp av andra dokument bevisa att du bedriver jordbruksverksamhet
  - Inkomster eller utgifter av jordbruk, verifikat över inköp av produktionsinsatser eller över försäljning av jordbruksprodukter

# Aktiv jordbrukare i åkerstödansökan

Uppge i stödansökan:

## FO-nummer

- Förhandsifylls automatiskt om stödsökanden är samma som i senaste ansökan

## Huvudsakliga branch

- Söks från registret (YTJ) på basen av FO-numret

## MOMS-skyldighet

- Ja/Nej alternativ

**Vid behov andra dokument som bevisar att du bedriver jordbruksverksamhet**

- Lämnas in som bilaga till ansökan

# VILLKORLIGHET



Guide för villkorlighet:

<https://www.ruokavirasto.fi/sv/stod/jordbruk/grundvillkor/Villkorlighet/guide-om-villkorlighet/guide-om-villkorlighet-2023/>

# Villkorlighet

- Grundläggande villkor för jordbruksstöd
- Ersätter de tidigare tvärvillkoren
- Gäller alla stödsökande



Bild: Martina Motzbäuchel



# Villkorlighet - Bevarande av permanent gräsmark

- Beteckningen permanent gräsmark är areal som vallväxter har funnits på samma plats i 6 år
- Markanvändningsslaget kan vara en åker eller naturbete och naturäng
- Om man t.ex. sår ettåriga produktionsväxter på areal för permanent gräsmark försvinner beteckningen
- Mängden permanent gräsmark får inte minska från den referensandel som fastställts i Finland
  - Om mängden permanent gräsmark minskar, får befintliga permanenta gräsmarker inte tas i annat bruk
- Man kan anmäla grüngödslingsvall, naturvårdsvall och grönträda (icke-produktiv areal) för areal med permanent gräsmark

# Villkorlighet - Skyddsremсор



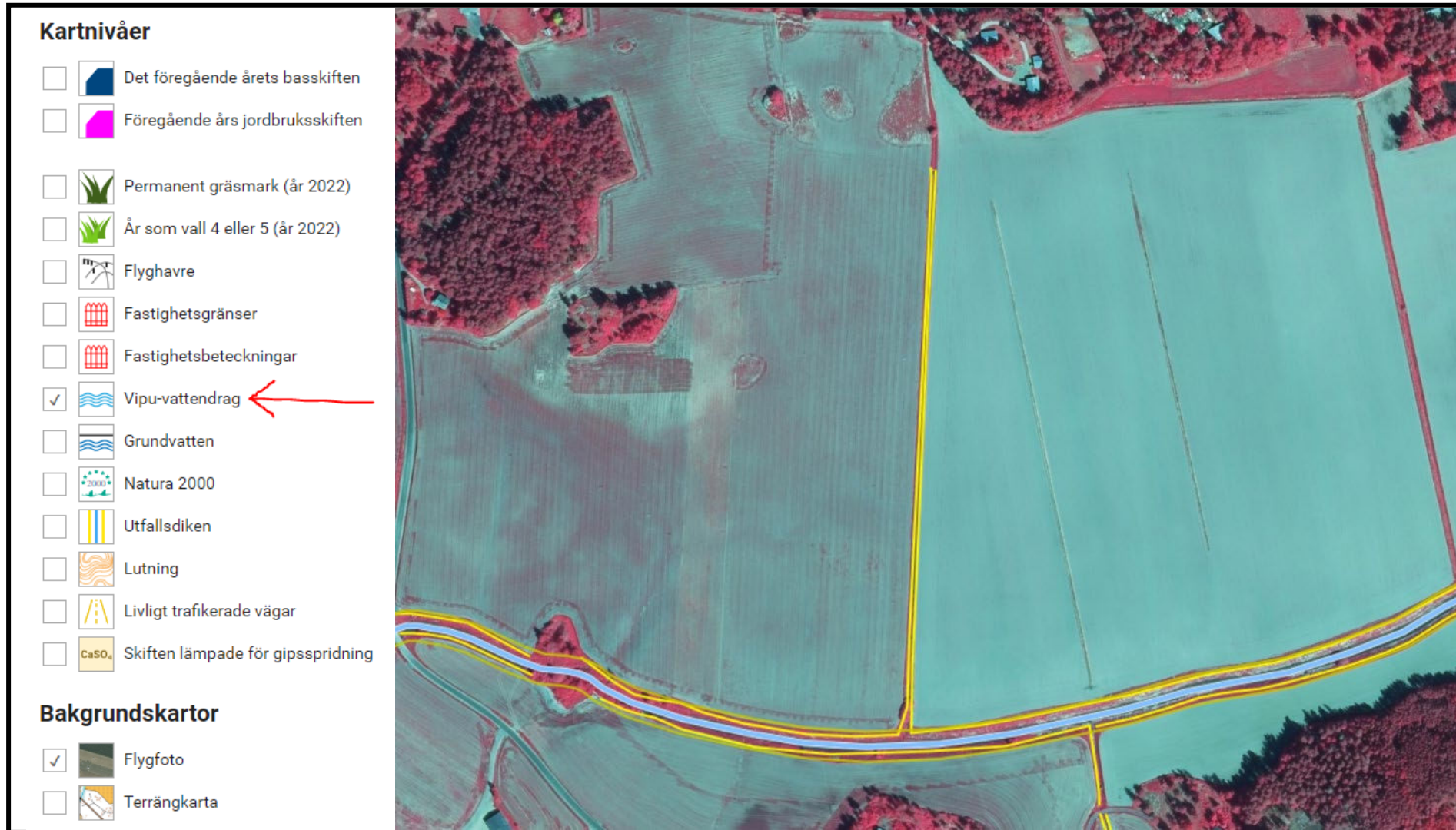
- Lämna en **minst 3 meter** bred obearbetad skyddsremsa med vallväxttäckte intill vattendrag
- Får inte gödslas eller användas växtskyddsmedel
  - Vid svåra ogrässituationer bör man söka tillstånd från NTM-centralen för användning av växtskyddsmedel
- Ej årligt krav på slåtter, men får inte finnas vedartade växter på remsan
- Skyddsremsan kan anläggas genom sådd i skyddssäd
- Kontrollera i Vipu om skiftet gränsar till ett vattendrag



Bild: Martina Motzbäuchel

Påminnelse: Kravet på 1 meters skyddsren vid utfallsdiken har slopats

# Den blåa linjen visar om skiftet ligger vid ett vattendrag



## Mångfaldsremsor (frivilliga)

- Möjligt att anlägga max 4 meter breda mångfaldsremsor vid skiftets övriga kant/kanter
- Sås med gräs- eller blommväxter för att främja naturens mångfald
- Får inte växa överåriga, vedartade växter.

# Villkorlighet – Permanent vallväxtlighet på nyröjningar och torvmarker

## Krav på permanent vallväxtlighet berör:

- Annan mark som efter 2022 omvandlats till jordbruksmark genom röjning eller annat sätt
- Arealer som tidigare använts inom torvproduktion
  
- Arealerna får inte plöjas
  - Permanent gräsmark på torvmark får plöjas vart fjärde år om det förnyas med vall
- Får förnyas enbart genom direktsådd eller lätt bearbetning, nya beståndet sås omedelbart

### Berör inte:

- Skiften som var odlingsbara senast 31.12.2022
- Arealer enligt beslut om ägoreglering
- Små arealändringar som förbättrar formen på skiftet



# Villkorlighet – Minimiväxttäcke vintertid

- **Minst 33 %** av åkerarealen och permanenta grödor ska ha ett växttäcke under perioden **31.10-15.3**
- Kravet gäller inte permanenta gräsmarker
  - Om hela gårdens areal är permanent gräsmark, berörs gården inte av kravet














## Arealerna uppges i höstanmälan

- äkta växttäcke
- stubb
- växtrester
- lättbearbetat
- utan växttäcke



OBS! Man kan också söka ersättning för växttäcke vintertid inom Miljösystemet (även för permanent gräsmark)

# Kontrollera i Vipu om skiftet är permanent gräsmark


**Kartnivåer**

-  Det föregående årets basskiftet
-  Föregående års jordbruksskiftet
-  Permanent gräsmark (år 2022) ←
-  År som vall 4 eller 5 (år 2022)
-  Flyghavre
-  Fastighetsgränser
-  Fastighetsbeteckningar
-  Vipu-vattendrag
-  Grundvatten
-  Natura 2000
-  Utfallsdiken
-  Lutning
-  Livligt trafikerade vägar
-  Skiftet lämpade för gipsspridning

**Bakgrundskartor**

-  Flygfoto
-  Terrängkarta

Göm kartskikt



Uppgifter om permanent gräsmark hittas också under skiftets uppgifter!

# Som minimiväxttäcke för villkorligheten godkänns 1(3):

- Obärgade växtbestånd och stubb av spannmål, bovete, quinoa, oljeväxter, spånadsväxter, baljväxter och frökryddor samt blandade växtbestånd av dessa,
- **NYTT 2024:** Obärgade växtbestånd av kålväxter, sallat och cikoriasallat, gurkväxter, ärtväxter, sockermajs, sockerbeta, rotfrukter (också morot), pepparrot, jordärtskocka. (Inte potatis)
- Höstsådda spannmål, höstsådda oljeväxter och andra höstsådda grödor,
- Vallväxter och rörflen, med undantag av permanent gräsmark,
- Naturvårdsvallar och gröngödslingsvallar,



## Som minimiväxttäckning för villkorligheten godkänns 2(3):

- Jordgubbar,
- Fleråriga trädgårdsväxter med växtbestånd mellan raderna,
- Fånggrödor och mellangrödor,
- Markförbättrande grödor och saneringsgrödor
- Mångfaldsväxter,
- Grönträda,
- Dkyddszoner och vallar på torvåkrar
- Sådda växtbestånd som bevaras över vintern (nytt 2024)

## Som minimiväxttäckning för villkorligheten godkänns 3(3):

- kemiskt förstörd stubb av vallväxter samt spannmål, bovete, quinoa, oljeväxter, fiberväxter, baljväxter och frökryddor samt blandade växtbestånd av dessa.
- lättbearbetade arealer obärgade växtbestånd och stubb av spannmål, bovete, quinoa, oljeväxter, spånadsväxter, baljväxter och frökryddor samt av blandade växtbestånd av dessa om bearbetningen utförs som enkel körning med kultivator, tallriksharv, s-pinnharv, spadrullharv eller rullluftningsaggregat,
- icke-bearbetade arealer där det på ytan finns växtavfall efter bärgningen av följande växter: kålväxter, sallat och cikoriasallat, gurkväxter, ärtväxter, sockermajs, **sockerbeta (nytt 2024)**, rotfrukter (inte morot), pepparrot, jordärtskocka.

# Villkorlighet - Växtföljd

Två olika krav på växtföljd: årlig växtföljd & flerårig växtföljd

## Gäller inte följande grödor:

- Gräs & vallfoderväxter, fleråriga växter, trädor, potatis, sockerbeta, huvudkål, lök, röd- och gulbeta, morot

## Gäller inte följande gårdar:

- Mer än 75 % av åkerarealen är gräs & vallfoderväxter, träda, baljväxter eller blandning av dessa
- Mer än 75 % av jordbruksmarken är permanent gräsmark
- Under 10 hektar åkerareal
- Areal i ekologisk produktion

# Årlig växtföljd

- Byt årligen ut 33 % av arealen på vilken det föregående år odlades ettåriga grödor (t.ex. havre, korn, råg, vete, ryps)
- Gäller alla som berörs av växtföljdskravet från och med 2024
- Växtföljden kan också uppfyllas med en **mellangröda**

Exempel: Gården odlar år 2023 ettåriga växter på 30 ha → gården måste i år byta 33 % av arealen (9,9 ha) till en annan gröda

	Hemåkern 10 ha	Bakåkern 10 ha	Framåkern 10 ha
2023	Havre	Havre	Havre
2024	Havre	Havre	Vete

Kravet på årlig växtföljd gäller inte skiften med ren havre (glutenfri havre, avtalsproduktion – avtalet lämnas in med stödansökan)

# Flerårig växtföljd

- Samma ettåriga gröda får odlas på samma areal högst tre år i följd
- År 2022 var "startåret" = gäller för alla som berörs av växtföljdskravet år 2025
- Om du på ett skifte har odlat samma ettåriga växt år 2022, 2023 & 2024
  - Odlas en annan gröda på skiftet år 2025
  - Eller anmäl **mellangröda** senast 2024

Exempel 1	2022	2023	2024	2025
Hemåkern	Havre	Havre	Havre	Havre

Exempel 2	2022	2023	2024	2025
Hemåkern	Havre	Havre	Havre	Vete

# Mellangrödor i växtföljden

- Mellangröda är en sekundär växt som sås samma år som skördeväxten
- Skall vara en annan växt än skördeväxten och den bör bilda ett växtbestånd
- Kan även sås samtidigt som skördeväxten NYTT 2024!
- Mellangrödan "nollar" växtföljden
- Uppge mellangrödan i skiftets tilläggsuppgifter stödansökan
- Mellangrödan ska sås senast den **31.8** och bevaras fram till den **31.10**
- Om man anmäler mellangröda kan man inte få stöd för fånggrödor inom miljöförbindelsen för samma skifte
- Kan även anmälas som växttäcke vintertid

## Exempel på mellangrödor:

- Höstvete
- Havre
- Vårraps
- Olika vallväxter
- Höstrybs

Exempel	2022	2023	2024	2025
Hemåkern	Havre	Havre	Havre + klöver	Havre

# Villkorlighet - Icke produktiv areal 2024 (IPA)

- 4 % av gårdens åkerareal skall vara icke produktiv areal 1.1-31.8
- Gäller även ekogårdar
- Icke produktiva arealen anmäls i åkerstödansökan senast 18.6
  - Kan inte läggas till i ändringskedet!
- Växtskyddsmedel och gödsel ej tillåtna under tiden 1.1-31.8
- Om du på arealen sår en höstsådd gröda får den brytas 1.8 och växtskyddsmedel samt gödsel får användas

Gäller inte: gårdar under 10 ha eller gårdar som odlar över 75 % vall, träda, baljväxter

Som icke produktiv areal kan anmälas:

- **Grön-, stubb-, eller svartträda**
  - Slätter tillåten OBS! får bärgas eller betas först från 1.9
- **Undantag 2024 - Kvävefixerande grödor**
  - Gödsling och skörd tillåten
- **Undantag 2024 - Mellangrödor**
  - Skörd tillåten, gödslas enligt huvudväxten. Bör bevaras till 31.10.

# Kravet på icke-produktiva arealer gäller inte gårdar:

Vars mer än 75% av åkermarken:

- Används för produktion av gräs eller vallfoderväxter
- Är i träda
- Används för odling av baljväxter
- Är en kombination av dessa användningsområden

Vars mer än 75% av jordbruksmarken:

- Är permanent gräsmark
- Används för produktion av gräsväxter eller vallfoderväxter

Vars åkermarksareal är högst 10 hektar

Gårdens jordbruksmark =  
Åkermark + Permanent gräsmark + Permanenta grödor



# Grönträda

Tidigare har det varit möjligt att anmäla grönträda som:

- Grönträda (vall och äng)
- Grönträda (vilt, landskap och pollinerare)

Definitionen har nu preciserats:

- Grönträda (vall och äng), bör ha över 50 % hö eller gräsfoderväxter
- **Grönträda (vilt, landskaps och pollinerare) försvinner**

I fortsättningen kan du anmäla areal med viltväxter som mångfaldsväxter (viltväxter eller ängsväxter) inom miljösystemet

# Permanenta naturagräsmarker

- Kravet på bevarande av permanent gräsmark på Naturaområden gäller alla jordbrukare, också jordbrukare som bedriver ekologisk produktion
- Permanent gräsmark på Natura 2000-område ska bevaras och får inte plöjas.
- Växtbestånd på permanent gräsmark på Natura 2000-område får förnyas endast av särskilda skäl.
  - Innan förnyelsen inleds ska kommunens landsbygdsnäringsmyndighet skriftligen underrättas om förnyelsen och genomförandesättet

## Gödsla enligt villkorligheten, gäller alla!

- Gödsla utgående från markkarteringen
- Kvävegödsling enligt växt och jordart (nitratdirektivet)
- Fosforgödsling enligt växt, bördighetsklass och skördenivå (fosforförordningen)
- Gips och strukturkalk är avsedda att binda fosfor, deras fosforinnehåll beaktas inte.
- Skördekorrigering och utjämning mellan åren kvarstår
- Stallgödselundantaget är i bruk fram till 1.1.2025

# Villkorligheten - Markkartering

## Villkorlighetens markkartering:

- Får vara högst 10 år gammal
- Bör finnas om skiftet gödslas
- 1 prov per basskifte (om det på ett heltäckande sätt representerar basskiftet)
- Om man har ingått miljöförbindelse räcker förbindelsens markkartering för villkorligheten

## Miljöförbindelsens markkartering:

- Får vara högst 5 år gammal
- Bör finnas om växten på skiftet får gödslas
- Ett prov per varje påbörjat 5 ha

# Kväve- och fosfor- gödsling

**Tabell 3** Maximimängderna för fosforgödsling per växtart (kg/ha) enligt bördighetsklass.

Bördighetsklass	1	2	3	4	5	6	7
Spannmål, oljeväxter, baljväxter	34	26	16	10	5	-	-
Spannmål, oljeväxter, baljväxter <i>gödselundantag</i>	34	26	16	15	15	-	-
Ett- och fleråriga fodervallar, fodermajs	46	38	30	20	11	-	-
Ett- och fleråriga fodervallar, fodermajs <i>gödselundantag</i>	46	38	30	30	20	-	-

**Tabell 2.** De maximala mängderna lösligt kväve per år (kg/ha) för olika grupper av växtarter.

Växt	Mineraljordar (kg/ha)	Organogena jordar (kg/ha)
Korn, havre och blandad spannmål	160	120
Vårvete	170	130
Höstråg	på hösten 30 på våren 150	på hösten 30 på våren 120
Vårråg	160	120
Höstvete, rågvete och speltvete	syksyllä 30 keväällä 170	syksyllä 30 keväällä 140
Övriga sädesslag, blandningar av dem och andra jordbruksgrödor	160	120
Vall	250	210
Beten	210	170

# Villkorligheten - Hållbar användning av bekämpningsmedel

- Växtskyddsmedel ska förvaras i originalförpackning och ändamålsenliga förvaringslokaler, separat från livsmedel och foder.
- Tillvaratagande och bortskaffande av rester av växtskyddsmedel och växtskyddsmedlens förpackningar ska ske i enlighet med avfallslagen
- Utrustningen för spridning av växtskyddsmedel har testats med **3 års mellanrum**
  - Undantag för ryggsprutor etc.
- Examen inom området för växtskyddsmedel med 5 års mellanrum

# MILJÖSYSTEMSTÖD



Guide för miljösystemstöd:

<https://www.ruokavirasto.fi/sv/stod/jordbruk/akerstod/stod-for-miljosystem/stodvillkor-stod-for-miljosystem/stodvillkor-stod-for-miljosystem-2023/>

# Miljösystemstöd

- Ettårig förbindelse
- Beviljas även för icke ersättningsduglig areal (förutom för 2023 nyröjningar)

Välj mellan fyra olika åtgärder (flera kan väljas):

1. Växttäckte vintertid, maxbelopp 50 €/ ha
2. Naturvårdsvallar, maxbelopp 65 €/ ha
3. Gröngödslingsvallar, maxbelopp 80 €/ ha
4. Mångfaldsväxter, maxbelopp 300 €/ ha



Bild: Martina Motzbäuchel





# 1. Växttäcke vintertid 50 €/ ha (ingen maxareal)

- För åtgärden kan du anmäla växttäcke som bevaras mellan datumen **31.10 och 15.4\***
- Anmäl minst 0,5 ha för åtgärden (finns ingen maxareal)
- Man får också anmäla villkorlighetens 33 % växttäcke för ersättningen (äka växttäcke & stubb)
- Arealerna uppges i höstanmälan
  - äka växttäcke
  - stubb
  - växtrester (ingen ersättning, men godkänns för villkorlighetens 33 %)
  - lättbearbetat (ingen ersättning, men godkänns för villkorlighetens 33 %)
  - utan växttäcke

Kom  
ihåg villkorlighetens krav  
på växttäcke vintertid 33  
%  
Bevaringstid 31.10-15.3

\*OBS! Permanent gräsmark kan anmälas för åtgärden, men bör bevaras till 1.5

## Arealer som godkänns ingå i miljösystemstödet växttäckning vintertid 1(2):

- obärgade växtbestånd och stubb av spannmål, bovete, quinoa, oljeväxter, spånadsväxter, baljväxter och frökryddor samt av blandade växtbestånd av dessa,
- höstsådda grödor,
- vallväxter och rörflen, med undantag för naturbetesmark och hagmark,
- naturvårdsvallar och gröngödslingsvallar,
- jordgubbar,
- fleråriga energi- och trädgårdsväxter, med växtbestånd mellan raderna,

## Arealer som godkänns ingå i miljösystemstödet växttäckning vintertid 2(2):

- fånggrödor och mellangrödor,
  - markförbättrande grödor och saneringsgrödor,
  - mångfaldsväxter,
  - grönträda
- 
- stubb av vallväxter, spannmål, bovete, quinoa, oljeväxter, spånadsväxter, baljväxter och frökryddor samt av blandade växtbestånd av dessa som förstörts på kemisk väg godkänns
    - årets stubbträda godkänns inte till växttäckning

# Mångfaldsåkrar skapar miljöer där pollinerare trivs!



## 2. Naturvårdsvall 65 €/ ha (max 25 % av arealen)

- För åtgärden kan du anmäla areal med **flerårig vallväxtlighet** som såtts 2024 eller tidigare
- **Max 20 %** av fröblandningens vikt får vara kvävefixerande växter
- Om ett nytt bestånd anläggs bör växtarter och andelarna antecknas i odlingsanteckningarna

## 3. Gröngödslingsvall 80 €/ ha (max 25 % av arealen)

- För åtgärden kan du anmäla areal med **blandningar av vallväxter och kvävefixerande grödor**
- Växtbeståndet ska ha **såtts 2023, 2024 eller tillsammans med en skyddsgröda 2022**
- **Minst 20 %** av fröblandningens vikt ska vara kvävefixerande växter
- Bör bestå av **minst 4 olika arter**, växtarter och andelarna antecknas i odlingsanteckningarna
- Stöd för gröngödslingsvall betalas ut max 3 år i följd

# Naturvårdsvall & Gröngödslingsvall

- **Slätter** minst vartannat år senast **15.9** (Vid svåra ogräsfall slätter varje år)
- **Skörd & betesgång** tillåtet
- **Gödsling** ej tillåtet
- **Växtskyddsmedel** får användas endast då vallen bryts
- **Växtligheten bevaras till 31.8.**
  - Om du på en **minst två år** gammal naturvårds eller gröngödslingsvall sår en höstsådd gröda får vallen brytas från 1.8 och växtskyddsmedel samt gödsel får användas
- Om det har använts växtskyddsmedel året innan för att bryta vallen, kan åtgärden inte anmälas på samma areal nästa år

# GRÖNGÖDSLINGSVALL, betalning

Miljösystemets gröngödslingsvall betalas för högst 3 år i rad för samma areal.

## Ersättning för gröngödslingsvallar betalas inte:

- För arealer som röjts från och med 2023
- För arealer med permanenta gräsmarker på Naturaområden
- För arealer med permanenta gräsmarker om skyldigheten att återställa har tagits i bruk
- För areal som ingår i en ekoförbindelse

# NATURVÅRDSVALL, betalning

Betalas inte för:

- Arealer som röjts fr.o.m. 2023
- Permanent gräsmark på Naturaområden
- För arealer med permanenta gräsmarker, om skyldigheten att återställa har tagits i bruk
- Eko-odling: Ekostöd betalas inte om naturvårdsvall vald.



# 4. Mångfaldsväxter 1(3)

## 300 €/ ha (max 25 % av arealen)

För åtgärden kan du anmäla areal med minst två växter från en av följande grupper:

- Insektspollinerade växter och landskapsväxter
  - Viltväxter
  - Ängsväxter (minst två av växterna bör vara fleråriga)
  - Växter avsedda för fältfåglar (minst två av växterna bör vara fleråriga)
- 
- Får inte anläggas genom direktsådd i vall
  - Växtarterna och deras andelar antecknas i odlingsanteckningarna
  - Växtbeståndet ska sås 2024, med undantag för:
    - Höstsådda växter får vara sådda hösten 2023
    - Ängsväxter och Växter avsedda för fältfåglar: växtbestånd från 2023 godkänns

Observera att det blivit förändringar i fröblandningarna!

# Mångfaldsväxter 2(3)

- **Gödning** tillåten endast i samband med att växtbeståndet anläggs
- **Växtskyddsmedel** får inte användas under hela kalenderåret
- **Slätter** tillåten efter den huvudsakliga blomningen, tidigast 1.8
- **Skörd** efter 30.9
  - Skörd av **viltväxter** för utfodring av vilt tillåtet innan 1.8
- **Betesgång**: Inte tillåten
- Växtligheten **bevaras till 15.9**
- Viltväxter bör vara belägna minst 50 meter från en väg vars trafiktäthet är mer än 3 000 bilar per dygn



Bild: Landsbygdsförvaltningen i östra Nyland

# Mångfaldsväxter 3(3)

## Viltväxter

- Växtbeståndet beläget minst 50 meter från vägen vars trafiktäthet är mer än 3 000 bilar per dygn
- Växtbeståndet av viltväxter ska användas för utfodring av vilt antingen på åkern, i dess närhet eller på en separat utfodringsplats.

## Ängsväxter och växter avsedda för fältfåglar

- Stöd beviljas högst två år i följd för samma areal.
- NYTT 2024: Växtbeståndet ska anläggas med en sådan utsädesblandning där minst två av växterna är fleråriga.

# MÅNGFALDSVÄXTER, Viltväxter

Utsädesblandningen får innehålla frön av två eller flera av följande växter eller växtgrupper

- spannmål,
- bovete,
- solros,
- oljelin,
- rybs,
- raps,
- senap,
- ärt,
- bondböna,
- foderkål,
- oljerättika,
- fodersockerbeta,
- rovor,
- luddvicker,
- fodervicker,
- oljedådra,
- gräsväxter
- klöverarter.
- cikoria,
- kummin,
- luserner,
- käringtand,
- honungsfacelia,
- nigerfrö,
- svartkämpar

I utsädesblandningar av viltväxter bestående av spannmål, gräsväxter och klöver ska det alltid även ingå frö av **någon i listan nämnda** ettårig växt, som inte är ett gräs, en klöverart, eller en stråsädesart.

NYTT 2024: Gräsväxter får utgöra högst 20 % av utsädesblandningens vikt. Högst 15 % av utädesblandningens vikt får bestå av andra än av i listan nämnda växter, dock inte utsäde av hampa.

# MÅNGFALDSVÄXTER, insektspollinerade växter och landskapsväxter

Utsädesblandningen får innehålla frön av två eller flera av följande växter eller växtgrupper

- solros,
- honungsfacelia,
- blålusern,
- klöver,
- gul-, blå- och vitlupin,
- vickerarter,
- blå- eller rödklint,
- malva,
- ringblomma
- oljelin,
- sötväpplingar,
- vallmor,
- kinesisk förgätmigej,
- färgkragar,
- sommarslöja,
- senap,
- bovete,
- raps,
- rättikor,
- praktmalva,
- sommarmalva,
- ryps,
- NYTT 2024: andra tvåhjärtbladsväxter som blommar under såningsåret, motsv. högst 30 % av utsädesblandningen vikt, dock inte utsäde av hampa

# MÅNGFALDSVÄXTER, ängsväxter

Utsädesblandningar av ängsväxter som godkänns som mångfaldsväxter ska innehålla frön av rödven, fårsvingel eller hårdsvingel och frön av minst två av följande ängsväxter:

- ängsklocka,
- vitblära,
- rödklint,
- färgkulla,
- backnejlika,
- tjärblomster,
- ängsglim,
- ängsvädd,
- rödblära,
- prästkrage,
- åkervädd,
- fyrkantig johannesört
- ~~någon annan motsvarande inhemsk ängsväxt~~
- blåklint
- ringblomma
- honungsfacelia
- kummin

I blandningen kan det dessutom finnas utsäde av andra ettåriga ängsväxter eller vickerarter, dock inte frön av ~~spannmål~~ **gräs**.

# MÅNGFALDSVÄXTER, växter för fältfåglar

I utsädesblandningen ska det utöver minst en av de ängsväxter som förtecknas på föregående dia också ingå frön minst en av följande:

- ~~luddvicker,~~
- ~~honungsfacelia,~~
- ~~ringblomma~~
- ~~kummin~~
- lin,
- durra,
- bovete,
- majs,
- solros,
- quinoa,
- rybs,
- raps,
- ~~röd hirs~~ **hirs,**
- spannmål
- **senap,**
- **sötväpplingar,**
- **vickerarter,**
- **cikoria**

Det får finnas högst 50 kilogram utsäde av stråsäd per hektar.

Blandningen får dessutom innehålla utsäde av andra ettåriga ängsväxter eller vickerarter, dock inte utsäde av gräs

# Att tänka på i år angående miljösystemstödet

- Sök **växttäckes vintertid** stödet om du bevarar växttäckes på dina åkrar tills 16.4!

## Naturvårdsvall och gröngödslingsvall

- **Bevaras till 31.8.** Fr.o.m. 2:a året om man sår höstsådda grödor -> gödsel och växtskyddsmedel tillåtet i samband med sådd fr.o.m. 1.8.
- Om det använts växtskyddsmedel året innan för att bryta naturvårdsvallen, kan naturvårdsvall inte anmälas på samma areal nästa år.
- Slås vart annat år senast 15.9. NYTT 2024: **som hjälp finns ett kartsikt, som visar om arealen enligt satellitövervakningen är slagen år 2023**

## Mångfaldsväxter

- Ängsväxter och växter avsedda för fältpåglar: Stöd beviljas högst två år i följd för samma areal.
- Kolla ändringar i blandningarna



# MILJÖERSÄTTNING - MILJÖFÖRBINDELSE



Guide för miljöersättning:

<https://www.ruokavirasto.fi/sv/stod/jordbruk/akerstod/miljoersattning/forbindelsevillkor-for-miljoersattning/forbindelsevillkor-for-miljoersattning-2023/>

# Miljöersättning - Miljöförbindelse

- **5-årig förbindelse**

- Ansök årligen om utbetalning

- **Ersättningsbelopp**

- 45 €/ ha - Åkergrödor
- 113 €/ ha - Trädgårdsväxter och kummin
- + ersättning för eventuella skiftesspecifika åtgärder

- **Krav på areal**

- Minst 5 hektar ersättningsberättigad åkermark (för trädgårdsväxter minst 1 hektar)

- **Förbindelsens tidperiod**

- 1.5-30.4.
- Förbindelsen kan förlängas efter 5 år

- **Krav på sökanden**

- Aktiv odlare
- Över 18 år
- Följ villkorlighetskraven

# Miljöförbindelsens areal

- Förbindelse ingås för sökandens hela ersättningsberättigande areal
- Miljöförbindelsearealen kan öka och i vissa fall även minska under förbindelseperioden

## Miljöförbindelsearealen kan minska utan påföljder om:

1. Besittningen av ersättningsberättigande areal överförs till någon annan
2. Området inte längre är jordbruksmark (t.ex. byggnadsmark)

# Att frånträda miljöförbindelsen

## Förbindelsen kan frånträdas utan påföljder om:

- Sökandens ersättningsberättigande areal minskar till mindre än 5 hektar på grund av att besittningen överförs till någon annan
- Man inte längre kan följa villkoren på grund av force majeure
- Förbindelseperioden fortsätter efter 5 år och sökanden inte förlänger förbindelsen
- Sökandens areal för trädgårdsväxter minskar till under 1 hektar
- Sökanden överför förbindelsen till någon annan

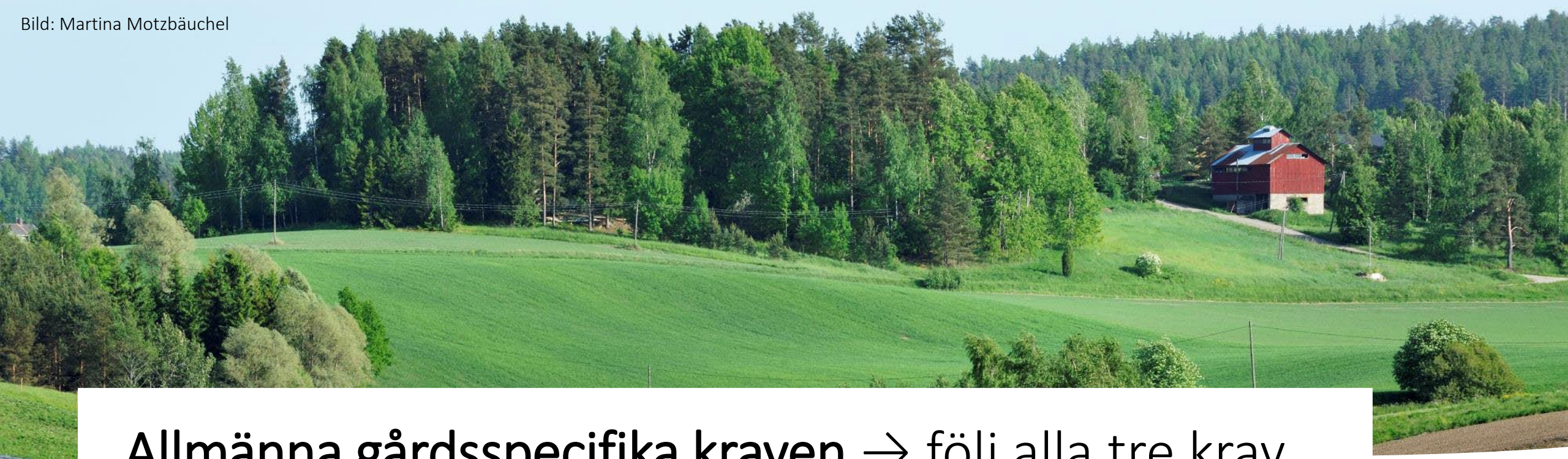
Om man avstår från förbindelsen utan någon av de ovan nämnda orsakerna återkrävs ersättningen

# Miljöförbindelsens åtgärder

Allmänna gårdsspecifika kraven → följ alla tre krav

Gårdsspecifika åtgärder → 7 alternativ, välj 2 årligen

Skiftesspecifika åtgärder → FRIVILLIGT! 8 alternativ, väljs årligen



## Allmänna gårdsspecifika kraven → följ alla tre krav

- Skiftesspecifika anteckningar
- Markkartering
- Klimat- och miljöplan

# 1. Skiftesspecifika anteckningar

Sökanden ska föra skiftesspecifika anteckningar över alla ersättningsberättigande basskiften

## Följande skall framgå i skiftesspecifika anteckningarna:

- skiftets signum och areal
- växter som såtts på skiftet
- gödsling, kalkning, bearbetning
- användning av bevattning
- dikning
- observerade sjukdomar och skadedjur
- använda växtskyddsmedel och växtskyddsmetoder samt användningssyfte
- andra motsvarande åtgärder som hänför sig till odling och annan markanvändning på skiftet

## 2. Markkartering

- **Markkartering bör finnas på alla ersättningsberättigande basskiften**
  - Undantag för skiften anmälda med växter som inte får gödslas (t.ex. trädor, naturvårdsvall)
  - Undantag för skiften som är under 0,5 hektar
- **Utför markkarteringen med 5 års mellanrum**
  - Resultaten från de nya markkarteringarna bör vara tillgängliga före följande gödslingsomgång
  - Om du inte tidigare har förbundet dig till miljöförbindelsen ska du ha markkarteringarna i kraft senast före utgången av det första förbindelseåret (1.5)
- **Antal prover per basskifte**
  - Ett prov tas om basskiftet är mellan 0,5 - 5 hektar
  - För basskiften som är över 5 hektar tas ett prov per varje påbörjat 5:e hektar



# 3. Klimat- och miljöplan

- Sökanden ska utarbeta en gårdsspecifik miljö- och klimatplan under förbindelseperioden
- Planen görs under det andra eller tredje förbindelseåret
  - Den som ingått förbindelse 2023 ska utarbeta planen under tiden 1.5.2024–30.4.2026.
- Livsmedelsverket publicerar en mall för planen som sökanden kan använda sig av

I planen kartläggs gårdens miljöutmaningar och utvecklingsmöjligheter inom t.ex.

- vattenskydd inom jordbruket
- förbättring av jordmånens växttillstånd
- begränsning och anpassning till klimatförändringen
- luftvård eller energi
- bevarande och främjande av jordbruksnaturens mångfald

# Gårdsspecifika åtgärder → Välj två årligen

1. Klimat- och miljöutbildning
2. Fleråriga mångfaldsremсор\*
3. Markövervakning
4. Organiska näringsämnen
5. Pollinerarnas näringsväxter
6. Precisionsodlingsmetoder
7. Applikationer för uppföljning och identifiering av växtskadegörare och växtsjukdomar

\*Fleråriga mångfaldsremсор väljs och bevaras till slutet av förbindelseperioden (förutsatt att det finns två basskiften som uppfyller kraven)



# 1. Klimat- och miljöutbildning

- Webbutbildning i Vipu-tjänsten
- Odlare i första hand eller en person som är delaktig i gården kan genomgå utbildningen
  - Kräver e-tjänsträttigheter i Vipu, bläddringsrättigheter räcker ej
- Utbildningen för år 2023 är nu öppen i Vipu under **ansök/anmäl**
  - Genomgå utbildningen senast **30.4.2024**

## Välj ett av fem utbildningsalternativ:

- kolbindning i åkermark och markens bördighet
- minskning av växthusgasutsläppen och anpassning till klimatförändringen på gården
- främjande av jordbruksnaturens mångfald
- vattenskyddet på gårdsbruksenheten
- metoder för integrerad bekämpning

## 2. Fleråriga mångfaldsremsor

- Anlägg eller bevara ett i medeltal 3 meter brett vallbestånd som löper runt hela basskiftet
- Utförs på **två** basskiften som är **minst 0,5 hektar** stora
- Kan endast utföras på skiften var det odlas en ettårig produktionsväxt
- Ej tillåtet att använda gödsel- och växtskyddsmedel på remsan
- Ej krav på årlig slåtter, men mångfaldsremsan bör hållas öppen
- Får inte anläggas på ett skifte som ligger intill ett vattendrag
- Bevaras på samma skifte så länge det odlas en ettårig gröda på skiftet
  - Om ettåriga växter inte odlas på skiftet längre, kan åtgärden bytas till ett annat skifte som uppfyller kraven
  - Om det inte längre finns två skiften på gården som uppfyller kraven så kan åtgärden bytas ut



Bild: Martina Motzbäuchel

# 3. Markövervakning

- Markövervakningen utförs på **två** basskiften som är **minst 0,5** hektar stora
- Prover/analys kan göras på fler än två basskiften samma år = prover från 4 basskiften täcker åtgärden för två år
- Kan väljas för samma skiften flera år i rad

Markövervakningen kan utföras enligt följande metoder:

## 1. Omfattande jordanalys (t.ex. NIR-analys):

- Analys av totala kolmängden och mängden organiskt material
- Undersökning som beskriver jordens växtkraft eller näringstillstånd
- **Endast ett prov per basskifte räcker, NYTT 2024!**
- Leverera proverna till laboratoriet senast 30.11.

## 2. Analys av åkermarkens kvalitetsfaktorer med en markskanner:

- Mät egenskaper i marken och producera visuell information om variationen inom skiftet
- Resultaten av skanningsanalysen kalibreras med hjälp av jordprover för det skifte som undersöks
- Utför analysen senast den 30 november det år du valt åtgärden

# 4. Organiska näringsämnen

Åtgärden kan väljas om något av villkoren uppfylls:

1. Gården separerar minst 25 m<sup>3</sup> gödsel fraktioner med en separator.
2. Gården separerar minst 25 m<sup>3</sup> torrsubstans från vätskefraktionen med en metod för sedimentering av slam som utnyttjar tyngdkraften.
3. Gården hanterar minst 25 m<sup>3</sup> gödsel som uppkommit i jordbruksverksamheten i en biogasanläggning.
4. Gården överlåter minst 25 m<sup>3</sup> gödsel från jordbruksverksamheten till gårdsbruksenheter som själva producerar mindre än 25 m<sup>3</sup> gödsel per år.
5. Gården levererar minst 25 m<sup>3</sup> vallväxtlighet till en biogasanläggning (gårdens egen eller utomstående biogasanläggning).

Kom ihåg: Spara kvitton, avtal eller annan handling över överlåtelse eller behandling av gödseln

# 5. Pollinerarnas näringsväxter

- På gården ska det under växtperioden i skördeproduktionssyfte odlas en- eller fleråriga produktionsväxter som tillhandahåller näring för pollinerare
- Utförs på **två** basskiften som är **minst 0,5 hektar**
- NYTT 2024! Kan utföras på en minst 1 hektar stor del av ett basskifte
- Tillåtet att använda gödsel- och växtskyddsmedel på arealen

## Exempel på produktionsväxter som godkänns:

- Oljeväxter
- Bovete
- Kummin
- Bondböna
- Foder & trädgårdsärt
- Solros



Bild: Yrjö Tuunanen

# 6. Metoder för precisionsodling 1(2)

Åtgärden kan väljas om sökanden eller entreprenören använder sig av någon av följande metoder under förbindelseåret:

1. Automatik som baserar sig på platsspecifik avbildning som gör platsanpassad placering och spridning av produktionsinsatser möjlig.
2. En växtskyddsspruta eller gödselspridare med skiftesspecifik automatik som gör det möjligt att förhindra överlappande spridning av växtskyddsmedel eller gödselmedel i växtbeståndet.
3. En harv som utnyttjar optik vid mekanisk bekämpning av ogräs.
4. Mätning av skördenivån för skördetröskor och självgående exakthack baserad på geografisk information.
5. En traktor eller arbetsmaskin som minst är utrustad med körautomatik som väljer och behåller körlinjen utan förare (**OBS! kan endast utföras med egen, leasad eller samägd maskin**)

Kom ihåg! Anteckna hur utrustning som används fungerar i skiftesanteckningarna.  
Vid användning av entreprenör ska du spara entreprenörens kvitto.



# Metoder för precisionsodling 2(2)

Exempel på hur den som ansöker om stöd kan göra en utredning:

- **Platsspecifik spridning:** Ett kvitto på att man har köpt en maskin och ett kvitto på maskinens styrenhet/licens som klarar av automatiken i fråga eller, om detta inte nämns på kvittot, en bild av licensmenyn för styrenheten som visar vilka licenser som är aktiva.
- **Skiftesspecifik automatik:** Ett kvitto på att man har köpt en maskin som fungerar med skiftesspecifik automatik och ett kvitto på en tc-sc-licens eller, om detta inte nämns på kvittot, en bild av licensmenyn på styrenheten som visar vilka licenser som är aktiva.
- **Skördekartläggning:** Ett kvitto på att maskinen har anskaffats och en skördekart som maskinen bildat över något skifte.
- **Automatisk styrning:** Ett kvitto på att man har köpt automatisk styrning och eventuellt en bild av maskinen, t.ex. traktor och antenn.

# 7. Applikationer för uppföljning och identifiering av växtskadegörare och växtsjukdomar

- Sökanden använder en applikation för identifiering och uppföljning av ogräs, växtsjukdomar eller växtskadegörare under växtperioden
- Möjligt att välja åtgärden även om man odlar enbart vall
- Applikationen kan vara ämnad för enskilda eller flera produktionsväxter
- Dokumentera användningen av applikationen med t.ex. skärmdumpar

## Exempel på applikationer som godkänns:

LukeKasKas

RapsiApp

Minun Maatilani- WisuEnnuste

AgAssist



# Skiftesspecifika åtgärder → FRIVILLIGT! Väljs årligen\*

1. Jordförbättrings- och saneringsväxter
2. Fånggrödor
3. Främjande av cirkulär ekonomi
4. Skyddszoner \*väljs för hela förbindelseperioden
5. Vallar på torvåkrar \*väljs för hela förbindelseperioden
6. Hantering av avrinningsvatten \*väljs för hela förbindelseperioden
7. Alternativt växtskydd för trädgårdsväxter
8. Fågelåkrar

# 1. Jordförbättrings- och saneringsväxter

## 190 €/ ha (max 20 % av förbindelsearealen)

- Kan endast anmälas på skiften som föregående år har odlats med ettåriga produktionsväxter
- Sås på våren, får bearbetas två månader efter sådd
- Ersättning betalas endast för anläggningsåret (t.ex. kummin)
- **Jordförbättrande** grödor får inte odlas som bottengröda till en huvudgröda
- Tillåtet att använda **gödsel** och **växtskyddsmedel** på arealen
- Betalas inte för areal som får bidrag för specialgrödor

### Saneringsväxter:

- olje- och bearbetningsrättika eller rädisa
- vitsenap
- tagetes
- blandningar av dessa

### Jordförbättringsväxter:

- cikoria, kummin
- ludd och fodervicker, lusern
- honungsfacelia
- olje och bearbetningsrättika
- solros, vitsenap
- sötväppling
- blandningar av dessa

## 2. Fånggrödor

97 €/ ha (max 30 % av förbindelsearealen)

- Odlå fånggrödor som bottengröda till en ettårig produktionsväxt eller efter dess skörd
- Sådd **senast 15.8**
  - Kan sås i samband med huvudgrödan, i dess broddstadiet eller efter dess skörd
- Får avslutas kemiskt tidigast 15.9 och bearbetas tidigast 1.10
  - Tillåtet att avsluta fånggrödan tidigare, om det sås en höstsådd skördeväxt
- Fånggrödans växtperiod ska vara **minst 6 veckor**
- Tillåtet att anlägga följande års växtlighet med fånggröda
- Gödsling tillåtet enligt huvudgrödan, ej tillåtet att gödsla fånggrödan separat
- Kan inte väljas om mellangröda för växtföljdskravet är anmält på skiftet

## 2. Fånggrödor forts.

Fånggrödor kan vara:

- **Vallgräs, klöver eller annan vallbaljväxt**
  - ej enbart kvävefixerande växter
- **Blandning av växtarter**
  - 10 % av fröblandningens vikt får innehålla andra blommande ettåriga växter
- **Honungsfacelia, olje- eller bearbetningsrättika**
  - får endast användas som fånggröda till **ettåriga trädgårdsväxter** eller **nypotatis**
- **Spannmål**
  - får endast användas som fånggröda till **tidiga grönsaker** eller **nypotatis**

# 3. Främjande av cirkulär ekonomi

## 37 €/ ha (max 80 % av förbindelsearealen)



Ersättning fås om du på skiftet sprider:

- flytgödsel eller urin
- vätskefraktion som separerats från flytgödsel
- flytande organisk gödsel
- organiskt material med en torrsbstanshalt på minst 20%

Spridningsmängder:

- minst 15 m<sup>3</sup> per hektar - flytande material
- minst 10 m<sup>3</sup> per hektar – fast material
- minst 5 m<sup>3</sup> per hektar - ämnen med en fosforhalt på minst 3 kg/m<sup>3</sup>

Kom ihåg: Spridningsarealen anmäls i höstanmälan. Bifoga en näringsanalys för fasta ämnen och ämnen med hög fosforhalt

**Flytande material** kan härstamma från sökandens egen gård eller någon annanstans ifrån

- bör spridas med utrustning som placerar eller myllar in materialet

**Torrgödsel** får endast härstamma från egen gård om den har återvunnits via en biogasanläggning

# 4. Skyddszoner 350 €/ ha



- Anlägg eller bevara en skyddszon som täcks av flerårig vallväxtlighet, storlek bestäms med kartnivån
- Växtligheten ska årligen **slås och bärgas eller betas** senast 15.9
- Bevaras och sköts enligt villkoren under hela förbindelseperioden
- Får endast gödslas och bearbetas i samband med anläggning (skadade växtbestånd bör förnyas)
- Växtskyddsmedel får användas endast för att bekämpa flyghavre eller svåra ogräs
- NYTT! Kartnivån för skyddszoner i Vipu uppdateras 2024 [Klicka här för att se utkastet för kartnivån](#)

## Skyddszonen kan finnas på:

- Grundvattenområde
- Naturaområde
- Ett kantområde vid en våtmark
- Invid ett vattendrag
- Havsstrand
- Översvämningssområde
- Erosionskänsligt skifte som ligger höst 20 meter från ett vattendrag



# 5. Vallar på torvåkrar 100 €/ ha

- Anlägg eller bevara vallväxtlighet på ett helt basskifte som består av torvmark
- Vallarna bevaras och sköts enligt villkoren under hela förbindelseperioden
- Växtligheten ska årligen slås och bärgas eller betas senast 15.9
- Växtskyddsmedel får ej användas, tillåtet att gödsla
- Skadade växtbestånd får förnyas endast utan bearbetning
- Det är möjligt att utföra åtgärder som förbättrar markstrukturen och vattenhushållningen (t.ex. kalkning och täckdikning)
- Basskiften som är lämpliga för åtgärden ska konstateras på basis av markkarteringen
  - Lämna in markkarteringen till kommunens landsbygdsnäringsmyndighet senast 30.9 året då du första gången väljer åtgärden



# 6. Hantering av avrinningsvatten

Sökanden kan välja åtgärden om det på skiftet finns antingen:

1. Reglerbar dränering (77 €/ ha)
2. Underbevattning/återanvändning av dräneringsvatten (214 €/ ha)

Krav på basskifte, ett av alternativen måste uppfyllas:

1. Skiftet ligger på sur sulfatjord eller är av jordarten torv
2. På skiftet har det under åren 2015-2022 funnits en åtgärd för hantering av avrinningsvatten

Lämna in följande dokument till kommunens landsbygdsnäringsmyndighet senast 30.9 då du första gången väljer åtgärden:

- Markkartering eller jordanalysresultat
- Dikeskarta över det reglerade dräneringssystemet

Kom ihåg! Skiften där du genomfört åtgärden anmäls i höstanmälan

# 7. Alternativa växtskyddsmetoder för trädgårdsväxter 500 €/ ha

Sökanden kan välja åtgärden om det på gården används:

1. Mikrobiologiska växtskyddsmedel som sprids mekaniskt för bekämpning av växtsjukdomar eller skadegörare
  2. Organisk eller biologiskt nedbrytbar täckning under växtperioden för ettåriga växter
  3. Insektsnät
  4. Mikrobiologiska växtskyddsmedel som sprids med pollinerande insekter för bekämpning av växtsjukdomar
  5. Makroorganismpreparat vid bekämpning av växtskadegörare
  6. Organisk eller biologiskt nedbrytbar täckning eller gräs som klipps under växtperioden för fleråriga växter (kan även väljas för ekogårdar)
- Man kan välja olika metoder för olika jordbruksskiften och byta dem samt arealen årligen
  - Sökanden ska i början av växtperioden (senast 31.5.) utarbeta en plan för växtskyddsmetod per skifte och växt

**Kom ihåg! Anteckna hur metoderna genomförs samt uppföljningsresultaten i skiftesanteckningarna**

# 8. Fågelåkrar

600 €/ ha (max 50 % av förbindelsearealen)



- Som fågelåkrar kan du ange basskiften som har identifierats som viktiga rast- och matplatser vid flyttningstider för tranor, gäss eller svanar (Vipu kartnivå)
- Sökanden ska enligt normal odlingssed odla produktionsväxter på arealen
- Odlingsåtgärderna på skiftet ska planeras och genomföras så att fåglarna inte störs
- Dokumentera med hjälp av Vipumobilen fotografier av åkrarna, fåglar på skiftet samt skador på växtbeståndet
- Tillåtet att bärga eventuell marknadsduglig skörd

**Kom ihåg! Ange i höstanmälan den areal på basskiftet som fått skador**

- Arealen som anmäls i höstanmälan kan vara mindre än arealen som anmälts i stödansökan

# Möjliga begränsningar för utbetalning av ersättning

		Gårdsspecifik åtgärd, jordbruksgrödor										1	Du kan anmäla dem för samma skifte, utbetalning görs för båda																	
	Gårdsspecifik åtgärd, trädgårdsväxter	3	Gårdsspecifik åtgärd, trädgårdsväxter										2	Endast ekosystemstöd betalas ut för skiftet																
	Jordförbättrings- och saneringsväxter	1	1	Jordförbättrings- och saneringsväxter										3	Kan inte anmälas för samma skifte															
	Odling av fånggrödor	1	1	3	Odling av fånggrödor viljely										4	Endast miljöersättning betalas ut för skiftet														
	Främjande av cirkulär ekonomi	1	1	1	1	Främjande av cirkulär ekonomi																								
Miljöersättning	Skydds zoner	3	3	3	3	3	Skydds zoner																							
	Vallar på torvåkrar	1	3	3	3	1	3	Vallar på torvåkrar																						
	Hantering av avrinningsvatten, reglerbar dränering	1	1	1	1	1	1	1	Hantering av avrinningsvatten, reglerbar dränering																					
	Hantering av avrinningsvatten, underbevattnig	1	1	1	1	1	1	1	3	Hantering av avrinningsvatten, underbevattnig																				
	Alternativa växtskyddsmetoder för trädgårdsväxter	3	1	3	1	1	3	3	1	1	Alternativa växtskyddsmetoder för trädgårdsväxter																			
	Fågelåkrar	1	1	3	1	1	3	1	1	1	3	Fågelåkrar																		
Ekoersättning	Växtodling	1	1	1	1	1	4 <sup>A</sup>	1	1	1	3 <sup>B</sup>	1	Växtodling																	
	Frilandsgrönsaker	1	1	3	1	1	3	3	1	1	3 <sup>B</sup>	1	3	Frilandsgrönsaker																
	Husdjursproduktion	1	1	1	1	1	1	1	1	1	3 <sup>B</sup>	1	1	1	Husdjursproduktion															
Stöd för miljösystem	Växttäckning vintertid	1	1	1	1	1	3	3	1	1	1	1	1	1	Växttäckning vintertid															
	Gröngödslingsvallar	2 <sup>C</sup>	3	3	3	3	3	3	1	1	3	3	3	3	3	1	Gröngödslingsvallar													
	Mångfaldsväxter	2 <sup>C</sup>	3	3	3	1 <sup>E</sup>	3	3	1	1	3	3	2 <sup>D</sup>	3	1	1	3	Mångfaldsväxter												
	Naturvårdsvallar	2 <sup>C</sup>	3	3	3	3	3	3	1	1	3	3	2 <sup>D</sup>	3	1	1	3	3	Naturvårdsvallar											

- Du kan anmäla en skyddszon-åtgärd för miljöersättning för ett förbindelseskifte med ekologisk produktion, men då betalas ingen ersättning för ekologisk produktion för skiftet.
- Du kan få stöd för ett förbindelseskifte med ekologisk produktion även för en åtgärd för alternativa växtskyddsmetoder för trädgårdsväxter inom miljöersättning, om du väljer organisk eller biologiskt nedbrytbar marktäckning eller gräs som ska klippas under växtperioden med fleråriga växter.
- Om du anmäler åtgärden gröngödslingsvall, mångfaldsväxter eller naturvårdsvall för förbindelseskiftet betalas endast ersättning för åtgärden ekosystemstöd under ansökningsåret.
- Om du anmäler åtgärden mångfaldsväxter eller naturvårdsvall för förbindelseskiftet inom ekosystemstöd betalas endast ersättning för åtgärden ekosystemstöd under ansökningsåret.
- Du kan endast anmäla åtgärden främjande av cirkulär ekonomi inom miljöersättningen det år då du anlägger växtlighet i form av mångfaldsväxter.

# INKOMSTSTÖD FÖR UNGA JORDBRUKARE



Guide för inkomststöd för unga jordbrukare:

<https://www.ruokavirasto.fi/sv/stod/jordbruk/stod-till-unga-jordbrukare/Inkomststod-for-unga-jordbrukare/stodvillkor-inkomststod-for-unga-jordbrukare/stodvillkor-inkomststod-for-unga-jordbrukare-2023/>

# Inkomststöd för unga jordbrukare 1(5)

## Vem kan få stödet?

- Sökanden som har etablerat jordbruk för första gången som huvudsaklig företagare och har bestämmanderätt på gården
- Sökanden ska vara högst 40 år under året då hen första gången ansökte grundstöd
- På en gård i sammanslutningsform ska alla parter med bestämmanderätt uppfylla kravet på ålder och inledande av verksamheten
- I en grupp av fysiska personer ska alla parter uppfylla kravet på ålder och inledande av verksamheten

# Inkomststöd för unga jordbrukare 2(5)

Krav på yrkeskunnighet, ett av alternativen bör uppfyllas:

1. Examen inom naturbruk på minst andra stadiet
2. Minst tre års arbetslivserfarenhet inom naturbruk
  - Samt utbildning inom naturbruk: minst 20 studieveckor, 30 studiepoäng eller motsvarande antal kompetenspoäng, varav ekonomistudier är minst 10 studieveckor, 15 studiepoäng eller motsvarande antal kompetenspoäng

Kravet på yrkeskunnighet bör uppfyllas senast 31.8. under det första året för ansökan om stödet



# Inkomststöd för unga jordbrukare 3(5)

Krav på yrkeskunnighet för sammanslutningar (de som har bestämmanderätt) och grupper av fysiska personer

Varje medlem bör ha antingen:

1. Examen inom naturbruk på minst andra stadiet
2. Minst tre års arbetslivserfarenhet inom naturbruk

**Hälften** av medlemmarna som godkänts enbart på basen av **arbetslivserfarenheten** bör också ha **utbildning inom naturbruk** (utbildningskraven nämns i förra bilden)

# Inkomststöd för unga jordbrukare 4(5)

## Stödbeloppet

- Uppskattningsvis 88 €/ hektar år 2024
- Betalas för areal som berättigar basinkomststöd
- Stödet betalas för högst 150 hektar
- Betalas under högst fem år i rad
- Stödet ska sökas första gången senast det femte året efter inledandet av verksamheten

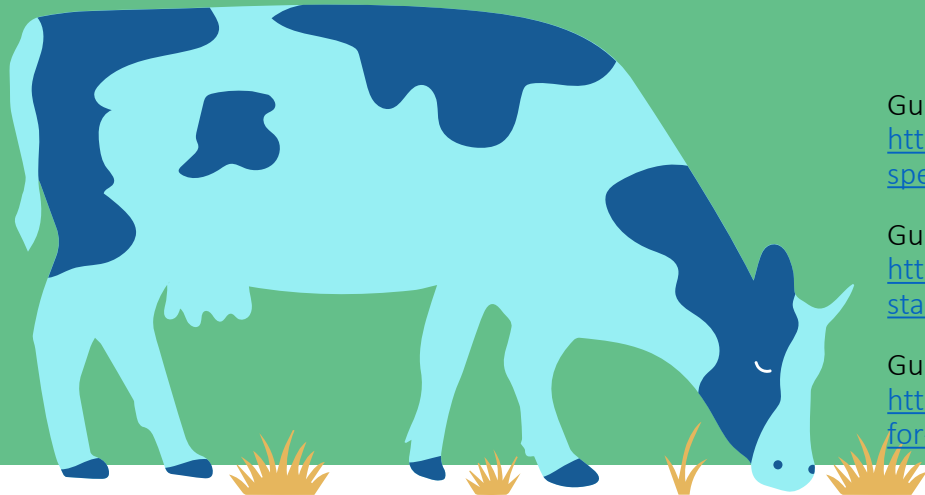


Bild: Martina Motzbäuchel

# Inkomststöd för unga jordbrukare 5(5)

- Du behöver inte utbildning, om stöd för unga jordbrukare har betalats till dig senast år 2022.
- För de som ansökt stödet första gången år 2023, gäller reglerna för 2023
- Om den sökande byts ut (ansökningsperioden förlängs), tillämpas reglerna för ansökningsåret
- Personer som lagts till i stödet ska uppfylla villkoren för gårdens första ansökningsår
- Observera också uppfyllande av utbildningskravet om delaktiga tas bort!

# BIDRAG FÖR SPECIALGRÖDOR



Guide för bidrag för specialväxter:

<https://www.ruokavirasto.fi/sv/stod/jordbruk/akerstod/bidrag-for-specialvaxter/stodvillkor-bidrag-for-specialvaxter/stodvillkor-bidrag-for-specialvaxter-2023/>

Guide för bidrag för stärkelsepotatis:

<https://www.ruokavirasto.fi/sv/stod/jordbruk/akerstod/bidrag-for-starkelsepotatis/stodvillkor-bidrag-for-starkelsepotatis/stodvillkor-bidrag-for-starkelsepotatis-2023/>

Guide för nationellt stöd för sockerbeta:

<https://www.ruokavirasto.fi/sv/stod/jordbruk/akerstod/nationellt-stod-for-sockerbeta/stodvillkor-nationellt-stod-for-sockerbeta/stodvillkor-nationellt-stod-for-sockerbeta-2023/>

# Bidrag för specialgrödor 2024

Maximibeloppet för bidraget är 120 €/ ha

## Grödor som berättigar till stödet:

- Bovete
  - Lins, åkerärt, **kikärt (ny 2024)**, bondböna, sötlupin
  - Vår- och höstraps, vår- och höstrybs, ~~solros~~, oljelin, oljehampa, oljedådra (camelina)
  - Blandade växtbestånd av ovannämnda proteingrödor och oljeväxter
  - Frilandsgrönsaker som används som människoföda
- 
- Stärkelsepotatis (odlingskontrakt) 570 €/ ha
  - Sockerbeta (odlingskontrakt) 350 €/ ha

# KOMPENSATIONERSÄTTNING



Guide för kompensationsersättning:

<https://www.ruokavirasto.fi/sv/stod/jordbruk/akerstod/kompensationsersattning/stodvillkor-kompensationsersattning/stodvillkor-kompensationsersattning-2023/>

# Kompensationsersättning 217 €/ ha

- Ersättning för ogynnsamma klimatförhållanden till följd av Finlands nordliga läge
- Betalas för den ersättningsberättigade arealen
- Minimiareal 5 hektar
- Degression för gårdens areal som överstiger 150 ha



Bild: Martina Motzbäuchel



# GRUNDLÄGGANDE INKOMSTSTÖD OCH OMFÖRDELNINGSSINKOMSTSTÖD

Guide för grundläggande inkomststöd:

<https://www.ruokavirasto.fi/sv/stod/jordbruk/akerstod/grundlaggande-inkomststod/stodvillkor-grundlaggande-inkomststod/stodvillkor-grundlaggande-inkomststod-2023/>

Guide för omfördelningsinkomststöd:

<https://www.ruokavirasto.fi/sv/stod/jordbruk/akerstod/omfordelningsinkomststod/stodvillkor-omfordelningsinkomststod/stodvillkor-omfordelningsinkomststod-2023/>



# Grundläggande inkomststöd och omfördelningsinkomststöd

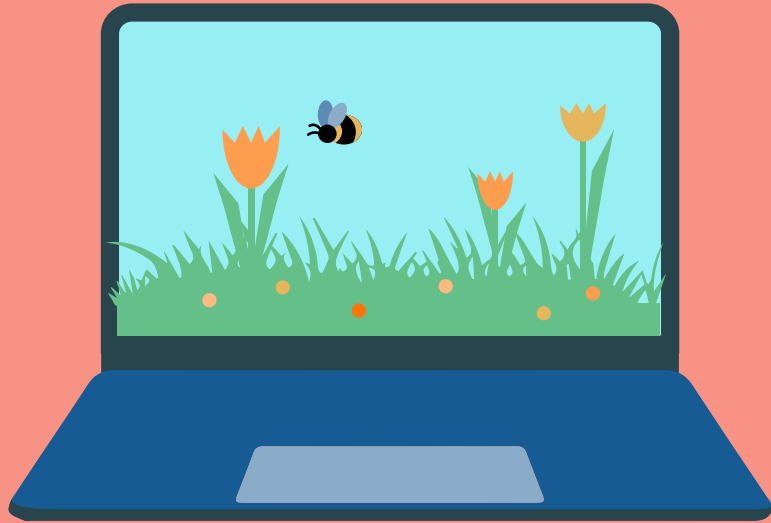
Båda stöden betalas för all jordbruksmark

Kom ihåg att kryssa för båda i stödansökan!

- **Grundläggande inkomststöd**
  - Är ett från produktionen frikopplat stöd
  - Uppskattade stödbeloppet är 139 €/ha
- **Omfördelningsstöd**
  - Är ett från produktionen frikopplat stöd
  - Betalas för högst 50 ha
  - Uppskattade stödbeloppet är 17 €/ha



# ÅKERSTÖDANSÖKAN 2024



# Åkerstöden 2024

## Direkta stöd (helt EU-finansierade)

- Grundläggande inkomststöd 139 €/ ha
- Omfördelningsinkomststöd 17 €/ ha
- Inkomststöd för unga jordbrukare 88 €/ ha
- Bidrag för specialgrödor, stärkelsepotatis, sockerbeta
- Miljösystemstöd

Dessa får man för all jordbruksmark

## EU-delfinansierade stöd

- Kompensationsersättning 217 €/ ha
- Miljöersättning 45 €/ ha

Dessa kräver att jordbruksmarken har ersättningsduglighet

- Miljöavtal
- Ersättning för ekologisk produktion

# Åkerstödsansökan 2024

- **Lämnas in via Vipu-tjänsten senast 18.6.2024**
  - Basskiftesändringar: april – 18.6.2024
  - Ansökan om åkerstöd: maj – 18.6.2024
  - Förseningsdagar: max 7 kalenderdagar
- **Helt elektronisk** (endast försenad på papper)
  - Man kan ge fullmakt (e-tjänsträttigheter) åt någon annan
  - Fullmakt kan ges elektroniskt i Vipu-tjänsten eller med blankett 457
- **Åkerstödsansökan kan vid behov ändras efter inlämning**
  - Ändringsskede till 2.10
  - Ändringsmöjligheten gäller inte villkorlighetskraven
  - Åkerövervakning begränsar ändringsmöjligheterna



Kom ihåg att kryssa för alla stöd du vill söka samt att gå via Vipurådgivaren!

Skiftesuppgifter	Sökandens uppgifter	Stöd som söks	Sammandrag av skiftesuppgifter	Gårdens uppgifter	Vipurådgivare	Sammandrag och skickande
------------------	---------------------	---------------	--------------------------------	-------------------	---------------	--------------------------

**Välj stöd som ansöks**

**Alla stödområden (AB - C4)**

- Grundläggande inkomststöd
- Omfördelningsinkomststöd
- Inkomststöd för unga jordbrukare
- Stöd för miljösystem
- Bidrag för stärkelsepotatis
- Bidrag för specialväxter
- Nationellt stöd för sockerbetor
- Kompensationsersättning
- Miljöersättning - Miljöförbindelse
- Miljöersättning - Avtal om skötsel av jordbruksnaturen och landskap
- Miljöersättning - Avtal om skötsel av våtmarker
- Ersättning för ekologisk produktion

**C-områdets stöd**

- Stöd för unga odlare
- Allmänt hektarstöd
- Nordligt hektarstöd

# Allmänna förutsättningar för betalning av direkta stöd

- Sammanlagda beloppet av direkta stöd skall vara mer än **500 € för att betalas ut**
- **Summan kan överstiga 500 €, då man anmäler växttäckte vintertid, då betalas stöden senast med andra raten.**
- Arealen skall vara i stödsökandens besittning
- Arealen skall vara jordbruksmark och användas för jordbruksverksamhet
- Sådd senast 30.6 stödansökningsåret
- Jordbruksskiftet måste vara stödberättigande fram till växtperiodens slut, om inte något annat bestäms



# JORDBRUKSMARK 2024

# Ersättningsduglighet

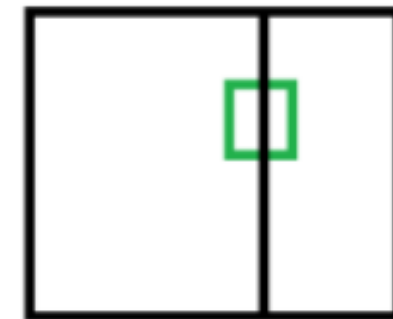
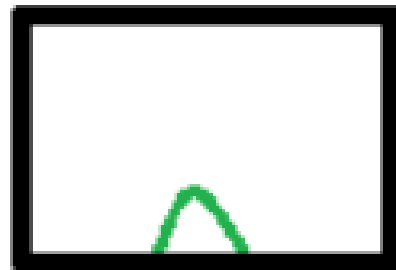
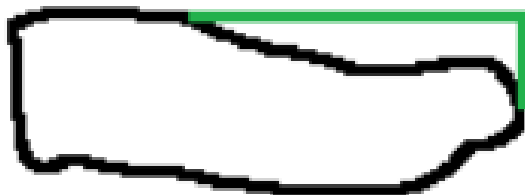
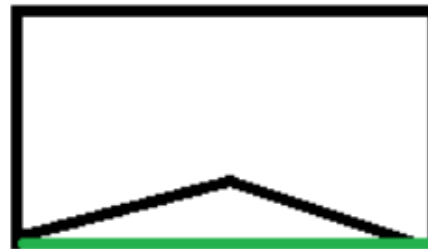
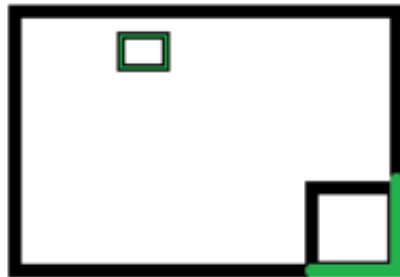
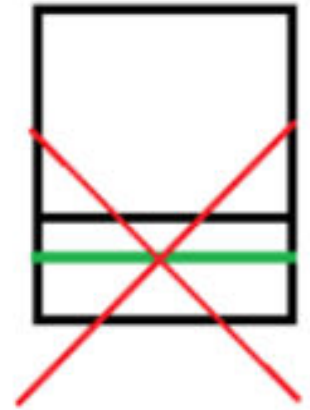
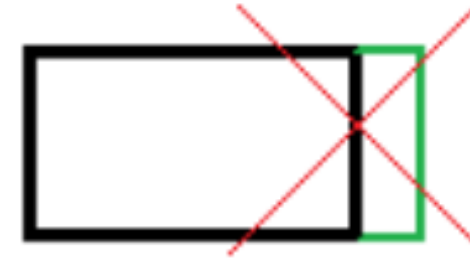
- En basskiftesegenskap som utöver de direkta stöden också berättigar till **miljöersättning, kompensationsersättning och ekoförbindelse**
- I ansökan 2024 är det möjligt att:
  - Ansöka om ersättningsduglighet för skiften i ägoreglering
  - Ansöka om att få tillbaka ersättningsdugligheten, om den har tagits bort 2023
  - Göra ändringar som förbättrar formen på skiftet på ett ersättningsdugligt skifte
- Ersättningsberättigande kan bytas mellan både egna och olika markägares åkrar (blankett 471)



# Basskiftesändringar

Fogande av små arealer till ersättningsdugligt basskifte

- Ändringen måste förbättra skiftets form
- Ökningen kan vara högst 5 % av basskiftes areal eller högst 0,5 hektar
- För dessa arealer gäller inte villkorlighetens krav på permanent vallväxtlighet



## Diken kan höra till basskifte

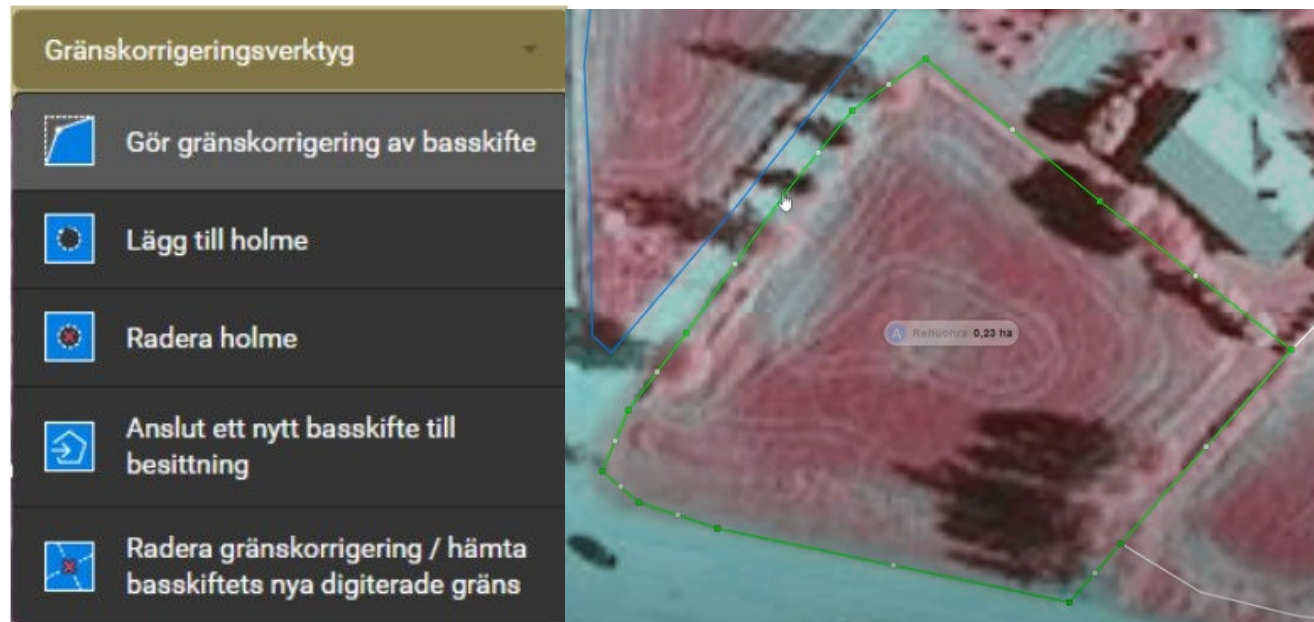
- Tegdiken och andra diken, vars bredd inklusive dikesrenen inte överskrider tre meter och som inte ligger i kanten av ett basskifte
- Högst tre meter breda kantdiken fram till mitten av diket, när avståndet från mitten av diket till jordbruksskiftets kant är högst två meter
- I diken enligt beskrivningen ovan kan det finnas träd och buskar, när de är högst 1,5 meter höga

# Vad hör till arealen av ett jordbruksskifte?

- Ändamålsenliga odlingstekniska vändtegar
  - Kravet på en maximal bredd på 3 meter på vändtegar gäller inte längre
- För odlingen nödvändiga skötsel-och körgångar för fleråriga trädgårdsväxter
  - Gångarna ska dock vara jordbruksmark
- I genomsnitt högst fyra meter breda mångfalds och skyddsremсор
  - Skyddsremсор vid vattendrag (obligatoriska), minst 3 m
  - Mångfaldsremсор vid basskiftets övriga kanter, i medeltal max 4 m
  - (Kravet på en 1 meter bred dikesren vid utfallsdiken gäller inte längre)

# Att ta areal ur jordbruksanvändning

- Areal som inte odlas bör tas bort från basskiftet **genom gränskorrigerigering**
  - Ta bort t.ex. virkeshopar, skrot, gamla dikesvallar
- Om arealen återtas till jordbruksanvändning kan den återföras till basskiftets areal genom gränskorrigerigering, ta som bevis t.ex. en bild med Vipu-mobilen
- Arealer där ingen jordbruksverksamhet konstateras under tre i följd passiveras



# Areal som tillfälligt inte odlas men får höra till skiftet

## Till skiftets areal kan räknas:

- Ensilagebalar, foderstuka, gödselstack (inte gödselplatta) om dessa inte har lagrats på samma ställe i flera år
- Tillfälliga dikesvallar
- Växtlighet som inte gått i brodd på grund av väderförhållanden
- Små arealer som blivit osådda, max 5 ar

## Som träda kan följande anmälas:

- Arealer som blivit osådda, över 5 ar
- Arealer som iståndsätts (täckdikning osv.)

# Icke odlad och återtagande av stöd

## Icke odlad kan anmälas:

- På areal som du efter att den egentliga ansökningstiden gått ut märker att inte är jordbruksmark (inom ändringstiden)
  - Myndigheten tar då bort arealen från basskiftet
  - Arealen kan fås tillbaka genom att grunda ett nytt skifte på samma ställe

## Återtagande av stöd kan anmälas:

På areal som du efter att den egentliga ansökningstiden har gått ut önskar återta stöden för (inom ändringstiden)

- T.ex om man inte har sått någon gröda eller inte kommer att så någonting innan 30.6

OBS! **Övrig areal inom ekoövervakning** skall anmälas för områden som inte ingår i någon stödform men som skall ingå i ekoövervakningen (t.ex. åkerholmar som betas)

# Besittningen av egna och arrenderade skiften

Besittningen av 1 % slumpmässigt utvalda skiften granskas efter åkerstödsansökan

- Alla nygrundade skiftens besittning granskas
- Vid oklarheter granskas besittningen av alla skiften
- Dokumenten behöver inte lämnas in

## Egna skiften:

- Äganderätten av skiftet granskas med lagfartsbevis (Lantmäteriverket)

## Arrenderade skiften:

- Skriftliga avtal; arrendeavtalet begärs in vid behov
- Muntliga avtal; besittningen utreds av arrendegivaren

# Kom ihåg:

- Lämna in ansökan i Vipu senast 18.6.2024
- Se till att e-postadressen och telefonnummer i Vipu är rätt, uppdatera vid behov!
- Titta efter vad Vipurådgivaren meddelar!
- Ta utskrift av sammandraget efter inlämnande, eller ta bilder med telefonen
- Kolla att du har arrendekontrakten i skick
- Sista datum för sådd senast 30.6
- Ladda ner Vipumobilen och reagera på eventuella utredningsbegäran
- Livsmedelsverkets ansökningsguide har svar på nästan alla frågor
- Om du är osäker på nåt, fråga oss!



# Då de nya guiderna för år 2024 uppdateras på Livsmedelverket hemsida hittas de enkelt via länkarna i presentationen

**LIVSMEDELSVERKET**  
Ruokavirasto • Finnish Food Authority

Om oss ▾ Tjänster ▾ SV ▾

Första sidan Aktuellt Livsmedel Djur Växter Laboratorium **Stöd** Teman Haku 🔍

Första sidan / Stöd / Jordbruk / Åkerstöd / Miljöersättning / Förbindelsevillkor för miljöersättning 2022

## Stöd

- Jordbruk
- Vipu – jordbrukarnas webbtjänst
- Vipumobilen
- Utbetalningstidtabell
- Tidtabell för stödansökan
- Grundvillkor
- Ansökningsguider och -anvisningar
- Åkerstöd
- Grundläggande inkomststöd
- Omfördelningsinkomststöd
- Kompensationsersättning
- Stöd för miljösystem
- Miljöersättning

## Förbindelsevillkor för miljöersättning 2022

Det här är en gammal version | Versionshistoria | Se den nyaste versionen

Skriv ut

Publiceringsdatum: 11. april 2022

### 1. Förbindelse

#### 1.1. Miljöförbindelsens innehåll

En miljöförbindelse består av gårds- och skiftesspecifika åtgärder för vilka betalas miljöersättning. Villkoren för ersättning för miljöförbindelsens gårds- och skiftesspecifika åtgärder beskrivs i **kapitel 4** och **5**.

I miljöförbindelsen ingår också en basnivå och minimikrav för vilka det inte direkt betalas miljöersättning, men iakttagandet av dem är ett krav för betalningen av miljöersättning.

Miljöförbindelsens basnivå har fastställts separat för var och en åtgärd. Kraven för åtgärdens basnivå är i huvudsak tvärvillkorskrav. Iakttagandet av tvärvillkor utgör ytterligare en egen separat villkorsnivå. **Kraven för de gårds- och skiftesspecifika åtgärdernas basnivå har förtecknats i bilaga 3 till dessa förbindelsevillkor.**

Minimikraven inbegriper miljöförbindelsens gödslingsbegränsningar och krav för förvaring och användning av växtskyddsmedel som anges i **kapitel 3**.

Till iakttagandet av miljöförbindelsen hör tvärvillkorskrav och krav på bevarande av jordbruksmarken. Information om dem ingår i **kapitel 2**.

### Innehållsförteckning

Visa alla nivåer »

1. Förbindelse
  - 1.1. Miljöförbindelsens innehåll
  - 1.2. Att förbinda sig att följa systemet år 2022
  - 1.3. Ändring av förbindelsen vid ändringar i lagstiftningen
  - 1.4. Allmänna förutsättningar för att ingå förbindelse
    - 1.4.1. Jordbrukaren och gårdsbruksenheten
    - 1.4.2. Aktiv jordbrukare
    - 1.4.3. Areal
    - 1.4.4. Ålder
2. Tvärvillkor och bevarande av

# Nödvändiga länkar:

Hela ansökningsguiden om åkerstöd 2023 (via länken kommer man också till år 2024 guide, då den publiceras):

<https://www.ruokavirasto.fi/sv/stod/jordbruk/guider/ansokningsguider/ansokningsguider/ansokningsguide-for-akerstod/ansokningsguide-om-akerstod-2023/>

Blanketter:

<https://www.ruokavirasto.fi/sv/stod/jordbruk/ansokningsguider-och--anvisningar-for-jordbrukare/blanketter-for-stodansokan/>

Vipu-tjänstens anvisningsvideor på youtube:

[https://www.youtube.com/playlist?list=PLaChS\\_FTPuvQuTcX8kCH9VkdM810G9HZf](https://www.youtube.com/playlist?list=PLaChS_FTPuvQuTcX8kCH9VkdM810G9HZf)

Vipu -mobilens anvisningsvideor på youtube:

[https://www.youtube.com/playlist?list=PLaChS\\_FTPuvRgjE7QN2HopIVyLVDF-Hd](https://www.youtube.com/playlist?list=PLaChS_FTPuvRgjE7QN2HopIVyLVDF-Hd)