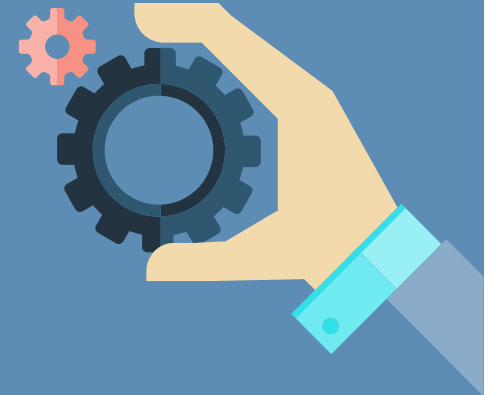


Ekokontrollen

Tomas Räfså & Jan Flemming
NTM-centralen i Österbotten

Källa: Livsmedelsverket



Innehåll

- Ekokontrollen allmänt
- Aktuellt om växtproduktion
- Aktuellt om djurproduktion
- [Årets första odlarbrev 12.3.2024](#)



Ekokontrollen och ekoförbindelsen

- Ekologisk produktion berörs av två "system"
 - Ekokontrollen (ekocertifiering)
 - Måste höra till ekokontrollen för att få marknadsföra ekoprodukter
 - Produktionsinriktningar: växt, djur, obearbetade jordbruksprodukter, uppsamlingsproduktion, svampodling, växthusproduktion
 - Inga arealbegränsningar
 - Ekoförbindelse (ersättning för ekologisk produktion)
 - Stödsystem för ekologisk produktion
 - Utbildningskrav
 - Minimiarealen är 5ha ersättningsberättigande åker eller vid trädgårdsodling åtminstone 1ha ersättningsberättigande åker, vid djurproduktion åtminstone 5 de
 - **Krav att verksamheten är ansluten till ekokontrollen**

Ekokontrollens avgifter 2024

- Grundavgift 185€ eller 340€
- Timtaxa 152€/h (per påbörjad halvtimme)

- Förkortning av omläggningstiden 93€/h
- Djurtillstånden 93€/st

- Tillstånd att få använda konventionellt förökningsmaterial
- 1-5 sorter → pappersansökan 46€, Touko 23€
- 5+ sorter → pappersansökan 93€, Touko 46€

Kontroller utan förhandsanmälan

- 10 % av alla kontroller ska utföras helt utan förhandsanmälan
(kommissionens krav)
- Har man bra orsak till varför man inte kan delta så är det OK att boka ny tid för kontrollen
(OBS! orsaken antecknas och meddelas till NTM-centralen)



Ekoplan Anteckningar / dokument

Ekoplan

Ekoplanen är en beskrivning av:

- Ekogårdens produktionsenheter
 - Grundläggande uppgifter om produktionsplatserna och de utrymmen som används
- De åtgärder som ska vidtas enligt ekoförordningen
 - Växtföljdsplan
 - Gödslingsplan
 - Växtskyddsplan
 - Hantering, bearbetning eller förpackning av produkter
- Praktiska åtgärder för att säkerställa att ekoförordningen följs
 - Dokumentation och säkerställande av spårbarheten
 - Risker och riskhantering

[Modell på ekoplan för växtproduktion](#)

[Checklista för djurskötselplanen](#)

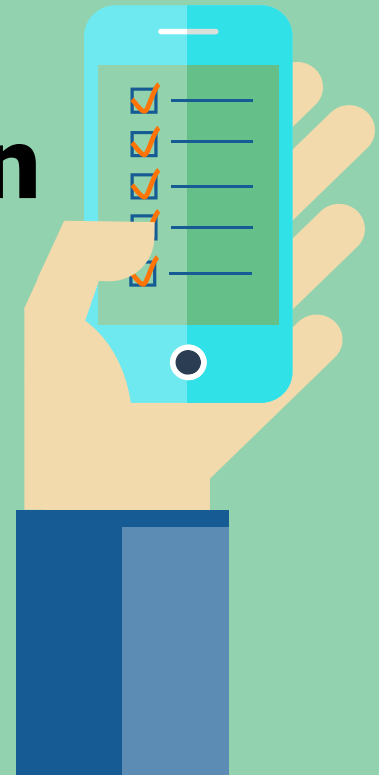
Gårdens anteckningar/dokument: kom ihåg!

- Skiftesbokföring:
 - **Alla odlingsåtgärder ska antecknas** t.ex. växtart och mängden utsäde eller plantor, bärgad skörd, gödsling och bearbetningar (också datum för olika åtgärder!)
- Alla gårdar ska ha en lagerbokföring (räcker inte enbart med skiftesbokföring)
- Konventionellt förökningsmaterial:
 - Tillstånd och handlingar som gäller anskaffning av utsäde ska bevaras

Gårdens anteckningar/dokument forts.

- Växtskyddsmedel:
 - motivering varför ett medel har använts, namnet på medlet, dag(ar) då det har använts, verksamma substanser, mängd och växter som det används på och vad som har bekämpats
- Rengörings- och desinficeringsmedel:
 - Vilka medel som använts och för vilket ändamål. Namn, dagar då medlet använts eller verksamma substanser samt användningsplatser. **Tillämpas fr.o.m. 1.1.2026.**

Växtföljd Gödsling Förkortning av omläggningstiden



Växtföljdsplan

- Växtföljdsplanen ska göras skriftligen och den ska hållas uppdaterad
- Växtföljden eller växtföljderna per växtart eller växtgrupp (t.ex. spannmålsgrödor, trindsäd, vall, vall med baljväxter, grüngödsling osv.)
- De jordbruksskiften där växtföljder eller växtföljd iakttas
- Längden på växtföljden varefter växtföljden börjar om från början
- Jordbruksskiftenas produktionsskeden EKO, OML 2, OML 1, Konv.
- För nya skiften datum när omläggningen har inletts

Växtföljdsplan forts

- Planen kan göras för en växtgrupp i stället för bestämda växtarter.
- Till exempel höstråg är en bestämd växtart men dess växtgrupp är t.ex. stråsäd eller höstsäd.
- Det viktigaste med växtföljdsplanen är att man enkelt kan kontrollera därifrån att växtföljdskraven uppfylls.
- Man kan själv avgöra längden på växtföljden.

Köksträdgårdar

Kraven på växtföljd för åkergrödor och kraven på bördighetsgrödor **tillämpas inte på köksträdgårdar** som anmälts till ekokontrollen, dvs. markområden där det odlas jordbruksprodukter som är avsedda att konsumeras av ekoodlaren och personer som hör till ekoodlarens hushåll och som eventuellt säljs endast om det råkar bli produkter över.

Baljväxter i växtföljden

- En ekologisk gård ska ha en flerårig växtföljd där andelen baljväxter som huvudgröda eller bottengröda utgör minst 30 procent på vart och ett skifte

Vad räknas som baljväxter:

- Rena växtbestånd av baljväxter
- Blandade växtbestånd av storfröiga baljväxtarter (t.ex. ärter) och till exempel stråsäd där andelen frön av baljväxter i blandningen utgör **minst 50 % eller minst 50 kg/ha**
- Vallblandningar där andelen frön av småfröiga baljväxtarter är minst 15 % **och** minst 3 kg/ha.
- Baljväxter som odlas som bottengröda (t.ex. vallinsådd i spannmål) för en skördegröda (kom ihåg ovan "15 % **och** minst 3kg/ha")

Bördighetsgrödor i växtföljden

- **Minst 50 procent** av åren i den växtföljd som genomförs på odlingskiftet ska utgöras av växter som i form av huvud-, mellan- eller fånggrödor upprätthåller markens bördighet.
- I växtföljden ska finnas åtminstone ett växtbestånd som upprätthåller markens bördighet **som huvudgröda**

Vad räknas som bördighetsgrödor

- Ett- eller flerårig vall som ingår i växtföljden
- **Ettårigt bestånd av grüngödslingsgrödor som huvudgröda**
- Bottengrödor: t.ex. vallbaljväxter eller andra vallväxter eller mellan- eller fånggrödor
- **Saneringsgrödor och markförbättrande grödor i enlighet med miljöersättnings skiftesspecifika åtgärd**
- Odling av växter som producerar stora mängder skörderester, till exempel vitkål **eller ärter för frysning**, i växtföljder med frilandsgroänsaker

Växtföljder övrigt

Som tidigare

- Spannmålsväxter kan odlas högst tre år i följd på vart och ett skifte.
- Trindsäd, oljeväxter, potatis samt andra ettåriga specialgrödor i samma växtsläkte kan odlas högst två år i rad på vart och ett skifte.

Beräkning av efter varandra följande grödor i fråga om blandade växtbestånd

- Den växtart som är huvudkomponent i ett blandat växtbestånd
- Huvudkomponent: den växtart vars utsädesmängd mätt i vikt utgör hälften eller mera av den totala mängd utsäde som såtts till ett blandat växtbestånd.
- Om inte en enda komponents andel överstiger 50 % beaktas det blandade växtbeståndet inte alls när årsföljden räknas ut.

Checklista för bedömning av kraven på växtföljd och bördighet

- Andelen baljväxter ska på varje jordbruksskifte utgöra minst 30 procent av antalet växtföljdsår. En bottengröda räknas till ett helt baljväxtår.
- Kravet på bördighet ska uppfyllas på minst 50 % av de skiften som ingår i växtföljden
- Minst en bördighetsgröda som huvudgröda
- Spannmålsgrödor högst tre år i följd
- Trindsäd, oljeväxter, potatis samt andra ettåriga specialgrödor i samma växtsläkte högst två år i rad

Exempel på växtföljd

Växtföljd:

- 1. Blandning ärt/spannmål (55% + 45%)
- 2. Spannmål + insådd (timotej)
- 3. Timotejvall
- 4. Timotejvall
- 5. Spannmål + fånggröda (vitklöver **3kg** + timotej 5kg)

Kontrollera:

- Åren 2, 3, 4, 5 = **bördighetsgröda** ($4/5 = 80\% = \text{OK!}$)
- Åren 1 och 5 = **baljväxtår** ($2/5 = 40\% = \text{OK!}$)
- Åren 3 och 4 = **bördighetsgröda som huvudgröda** (= OK!)
- *(Dessutom inte för många spannmålsår i följd mm.)*

Gödslingsplan

Ekoplanen ska ha en gödslingsplan av vilken det åtminstone framgår

- Hur det är meningen att sköta gödslingen på gården? Är växtföljden tillräckligt mångsidig eller behövs det kompletterande gödsling
- Motivera varför kompletterande gödselmedel behövs, namnet på det medel som ska användas och uppskattade mängder
- Stallgödsels ursprung och slag
- Hantering av gödseln och/eller komposteringsplan

Extensivitetsutredningen ska vara uppdaterad. Den får inte vara äldre än fem år.

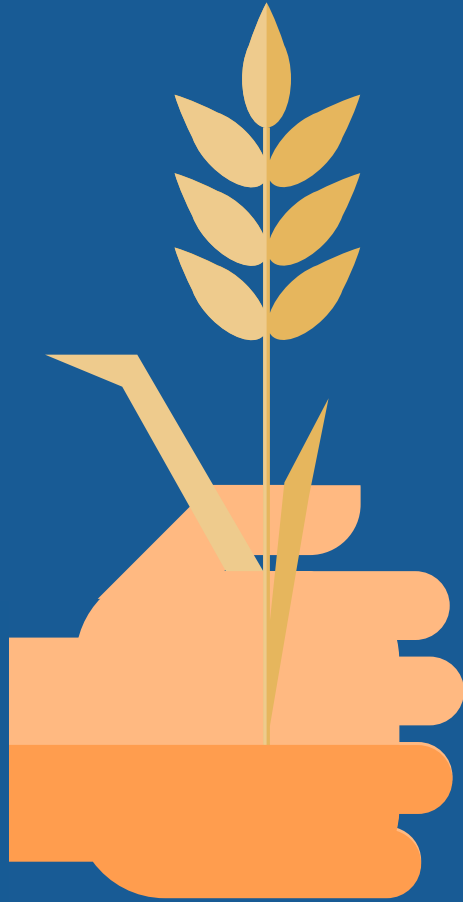
Lagts till en tolkning av användning av selengödsling. Grundar sig på kommissionens kompletterande förordning

- Selengödsling kan endast användas vid odling som hänför sig till odling av foderväxter. Kravet utesluter användning av selengödsling t.ex. i växthusproduktion.

Förkortning av omläggningstiden

- Skiften som bevisligen inte behandlats med förbjudna insatsmedel de tre senaste åren → Ekostatus
- Kan även förkortas med 1år → Oml 2
- Skiften som ej tidigare funnits i någon stödansökan skall besökas på plats, t.ex. nyodlingar och naturbeten
- För skiften som varit med i stödsystemet skall skiftesvisa anteckningarna bifogas ansökan
- Ta gärna kontakt med NTM-centralen

[Ansökningsblanketten hittar ni här](#)



Förökningsmaterial

Nationell förteckning 2024, 1/2

- I den nationella förteckningen finns upptagna de arter som anses vara tillräckligt tillgängliga som ekologiskt utsäde kvantitativt och som lämpliga sorter på den finländska marknaden.
- För arter, underarter eller sorter som införts i den nationella förteckningen kan NTM-centralen inte bevilja partispecifika tillstånd att använda konventionellt förökningsmaterial, förutom i vissa särskilda situationer.
- Upptagning i förteckningen gäller inte förökningsmaterial som används för att producera nytt förökningsmaterial, t.ex. som grundutsäde eller för gårdens egna utsädesproduktion

Nationell förteckning 2024, 2/2

- Arter i den nationella förteckningen för år 2024
- Foderärter (från vilka man tar skörden)
- Höstråg (utom hybridsorter, lantsorter och andra ursprungsväxter)
- Höstrybs
- Höstvete
- Rödklöver
- Rörsvingel
- Timotej

Registret över ekologiskt förökningsmaterial

- **Tillstånd att använda konventionellt utsäde beviljas inte, om arten och sorten finns i registret över ekologiskt förökningsmaterial.**
- Livsmedelsverket upprätthåller ett register över ekologiskt förökningsmaterial som innehåller allt tillbudsstående ekoförökningsmaterial.
- Företag som marknadsför förökningsmaterial kan anmäla partier till registret när de går att beställa och kunden kan få en beställningsbekräftelse
- [Här hittar ni listan på tillgängligt ekologiskt förökningsmaterial \("förökningsmaterialregister"\)](#)

Det allmänna tillståndet gäller ett helt år

- **Det allmänna tillståndet gäller 1.2.2024 – 31.1.2025 (växtperioden 2024)**
- **OBS!** Har ni konventionellt utsäde i lager från tidigare år? --> Kontrollera att arten finns på allmänt tillstånd fr.o.m. 1.2.2024

(tidigare räckte det om arten fanns på allmänt tillstånd från 1 oktober, men det gäller inte längre)

- Ta denna ändring i beaktande i fortsättningen om ni köper in konventionellt utsäde på hösten för följande års behov
- [Här hittar ni senaste listan på Livsmedelsverkets allmänna tillstånd att få använda konventionellt förökningsmaterial](#)

Ett praktiskt exempel

- Arten omfattas av ett allmänt tillstånd 4.10.2023 och 1.2.2024
 - Du kan använda ditt lager av konventionellt utsäde under den kommande växtperioden
- Arten omfattas av ett allmänt tillstånd 4.10.2023, men inte längre 1.2.2024
 - Du kan inte använda ditt lager av konventionellt utsäde **utan partispecifikt tillstånd (sök från NTM-centralen)**

Tillstånd för egen uppförökning

- Ta i beaktande förpackningsstorleken (t.ex. 600kg eller 800kg förpackningar?)
- Kontrollera före ansökan om sorten ni söker finns tillgänglig på marknaden
- Ring gärna till NTM-centralens handläggare och diskutera före ni lämnar in ansökan (även avslag på ansökan kostar)
- Hur många års behov ska man producera
- Odlingsplan ska bifogas ansökan (för att kunna bekräfta kommande års behov)
- OBS! inte möjligt att odla upp eget utsäde på OML 1 skiften

Ekologiska utsädesblandningar innehållande konventionella komponenter

- Garantibeviset på blandningar som innehåller <70% ekologiska komponenter har ingen specifikation över komponenternas status

exempel →

RUOKAVIRASTO SUOMI

VAKUUSTODISTUS

TILAN OMA APILANURMI

VALVONTAVIRANOMAINEN

FI-EKO-201

KAUPPAERÄ

1000-22600

Sekoitus-Itävyys
suhde % %

VALTTERI-NURMINATA*	20	90
UULA-TIMOTEI*	30	95
FRIDA-ALSIKEAPILA	15	95
KLONDIKE-VALKOAPILA	15	92
SW YNGVE-PUNA-APILA*	20	89

*luonnonmukainen ja/tai siirtymävaiheen siemen

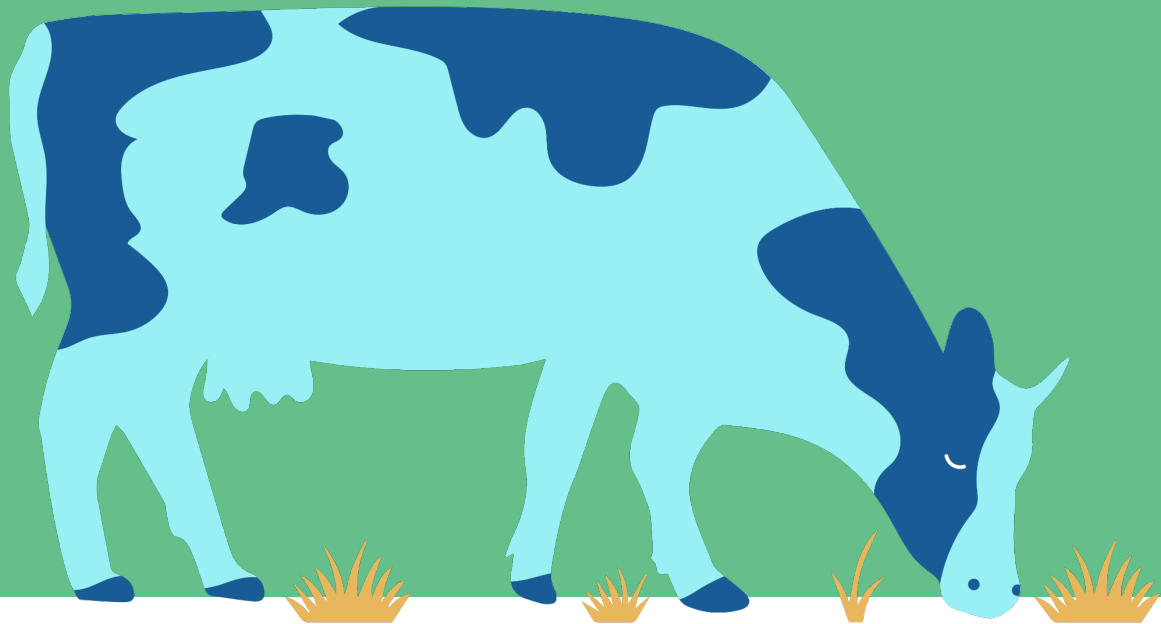
PAKKAUS SULJETTU (kk/vuosi) 10/2022
PAKKAUKSEN NETTOPAINO 20 kg

PAAVO PAKKAAJA
LOIMAA

26406

Seosta saa käyttää ainoastaan luvan soveltamisalalla ja sen jäsenvaltion alueella, jonka toimivaltainen viranomainen on sallinut seoksen käytön luonnonmukaisesta tuotannosta ja luonnonmukaisesti tuotettujen tuotteiden merkinnöistä annetun asetuksen (EU) 2018/848 liitteessä II olevan 1.8.5 kohdan mukaisesti.

Djurproduktion



Utfodring 1/4

Utfodringen av ekodjur ska alltid grunda sig på 100 % ekofoder och tillåtna konventionella fodermedel och tillsatsämnen.

- Propylenglykol, algolja och kalciumklorid kan användas som fodermedel.
- Tillåtna spårelement är järnkelat och -dextran, kopparkelat, mangankelat, zinkkelat och selenjäst.

Utfodring, 2/4

Syfte och mål är exakt definierade.

- **Kalciumklorid** kan användas för att minska risken för kalvningsslag och låga kalciumnivåer i blodet hos **mjölkkor**.
- **Propylenglykol** kan ges till **mjölkkor, tackor och getter** för att minska risken för ketos.
- Smågrisar får ges **järndextran** för att fylla på otillräckliga järnförråd.

OBS!

Möjligheten att använda nya fodermedel och spårelement ändrar den gamla riktlinjen

- Kalciumpropionat och järn(II)fumarat **kan inte längre användas för ekodjur**
- **Kompletteringsfoderblanketten används inte längre**
 - En veterinär kan inte ordinera tilläggsfoder som strider mot förordningen, t.ex. foder som innehåller kalciumpropionat

Utfodring 3/4

- Vid utfodring av växtätare är fodersjälvförsörjningsgraden minst 70%. Fodret ska produceras själv på gården eller i samarbete med andra aktörer inom foderbranschen på samma område.
- Vid utfodringen av svin och fjäderfä är fodersjälvförsörjningsgraden minst 30 %.
- Vid utfodringen av grisar som väger högst 35 kilogram och unga fjäderfän får man använda högst 5 % konventionellt producerade proteinfoder under en övergångsperiod som slutar 31.12.2026.

Utfodring 4/4

- Den grundläggande principen är att ett ekologiskt djur alltid utfodras med ekologiskt foder. Ansvaret för att de ekologiskt uppfödda djuren utfodras i enlighet med produktionsvillkoren är alltid hos aktören.
- Kontrollera följedokument och försäkran när du skaffar ekologiskt foder
- Exempel på de sammanlagda procentandelarna OML1- och OML2-foder:
 - 20 % eget OML1 och resten eget OML2
 - 20 % eget OML1 och 5 % köpt OML2
 - 20 % eget OML2 och 5 % OML2 (köpt + eget)

Medicinering



Kom ihåg

- Inom ekologisk produktion är karenstiden för veterinärmedicinska läkemedel alltid minst 48 timmar.
- Om ett preparats officiella karenstid är noll dygn, är karenstiden inom ekologisk produktion 48 timmar.
- Karenstiden gäller inte vacciner eller vitamin- och spårämnespreparat som klassificeras som veterinärmedicinska läkemedel eller användning av homeopatiska preparat.
- Efter att den officiella karenstiden för ett läkemedel har gått ut, kan en produkt (mjölk, ägg, kött) marknadsföras som konventionell eller användas som foder för djur på den egna gården, även om karenstiden för ekologisk produktion ännu pågår

Karenstider för ekologisk produktion

- Exempel på fastställande av karenstider inom ekologisk produktion, när den angivna karenstiden för något animaliskt livsmedel är noll dygn i preparatets försäljningstillstånd. I tabellen används beteckningen x dygn när karenstiden är någon annan än noll dygn.
- [Villkor för djurproduktion – Livsmedelsverket](#) kapitel 7.3

<p>Smärtstillande läkemedel</p>	<p>Mjolk: 0 dygn Slakt x dygn</p>	<p>Mjolk: 48 timmar Slakt 2 * x dygn; alltid minst 48 timmar</p>
<p>Lokalbedövningsmedel, sedativa (karenstiden för slakt varierar för olika preparat)</p>	<p>Mjolk: 0 dygn Slakt 0 dygn <u>eller</u> Slakt x dygn</p>	<p>Mjolk: 48 timmar Slakt: 48 timmar <u>eller</u> Slakt 2 * x dygn; alltid minst 48 timmar</p>



Tillstånd inom animalieproduktion

Tillstånd som söks hos NTM-centralen

- Sammansättning av en besättning eller flock (nötkreatur, häst, får, get, svin) för första gången (tillstånd 9b3)
- Anskaffning av avelshondjur som inte fått avkomma från konventionell produktion, högst 10 % (nötkreatur, häst), högst 20 % (svin, får, get) och anskaffning av fullvuxna avelshandjur (tillstånd 9b4)
- Anskaffning av avelshondjur som inte fått avkomma från konventionell produktion, högst 40 % (tillstånd 9b5)
- [ANSÖKNINGSBLANKETTEN FINNS HÄR](#)

VID BRÅDSKANDE BEHOV TA DIREKT KONTAKT MED NTM-CENTRALENS HANDLÄGGARE

Tillstånd som söks hos NTM-centralen forts.

- Anskaffning av konventionellt uppfödda dunungar när en flock sätts samman för första gången, förnyas eller sätts samman på nytt (tillstånd 9b6).

(OBS! uppfödning av unghöns är en separat produktionsinriktning som ska anmälas/begynnelsekontrolleras)

- Tillstånd att förstöra hornanlagen är aktörspecifikt (tillstånd 9b7a)
- Tillstånd att avhorna är djurspecifikt (tillstånd 9b7b).

Tillstånd som söks hos Livsmedelsverket

- **användning av konventionellt producerat proteinfoder** vid utfodring av smågrisar som väger högst 35 kg och unga fjäderfän
- **användning av konventionellt producerat foder** under exceptionella förhållanden
- betesgång för ekologiska djur på konventionella betesmarker, undantag i fråga om djurtätheten i byggnader samt i fråga om minsta utrymme inomhus och utomhus under exceptionella förhållanden
- anskaffning av konventionella avelsdjur för ekologisk produktion till följd av exceptionell dödlighet

(Samma ansökningsblankett)



Betesgång och djurstallar

Utomhusvistelse och betesgång – allmänna krav

- Djur som sköts ekologiskt ska ha **permanent** tillgång till utomhusområden så att de har möjlighet att röra på sig, företrädesvis bete, närhelst väder och säsong och markbeskaffenhet möjliggör detta, såvida inte inskränkningar och förpliktelser som rör skyddet av människors och djurs hälsa har införts på grundval av unionslagstiftningen.
- Om djuren under betesperioden i strid med produktionsvillkoren vistas inomhus eller i rastgårdar/rasthagar utomhus (frånsett sjuka djur och tjurar äldre än ett år, också eventuella tillfälliga undantag på grund av väderförhållanden och markbeskaffenhet) måste en anmälan med motiveringar ges till NTM-centralen så snart som möjligt.

Betesperiodens längd

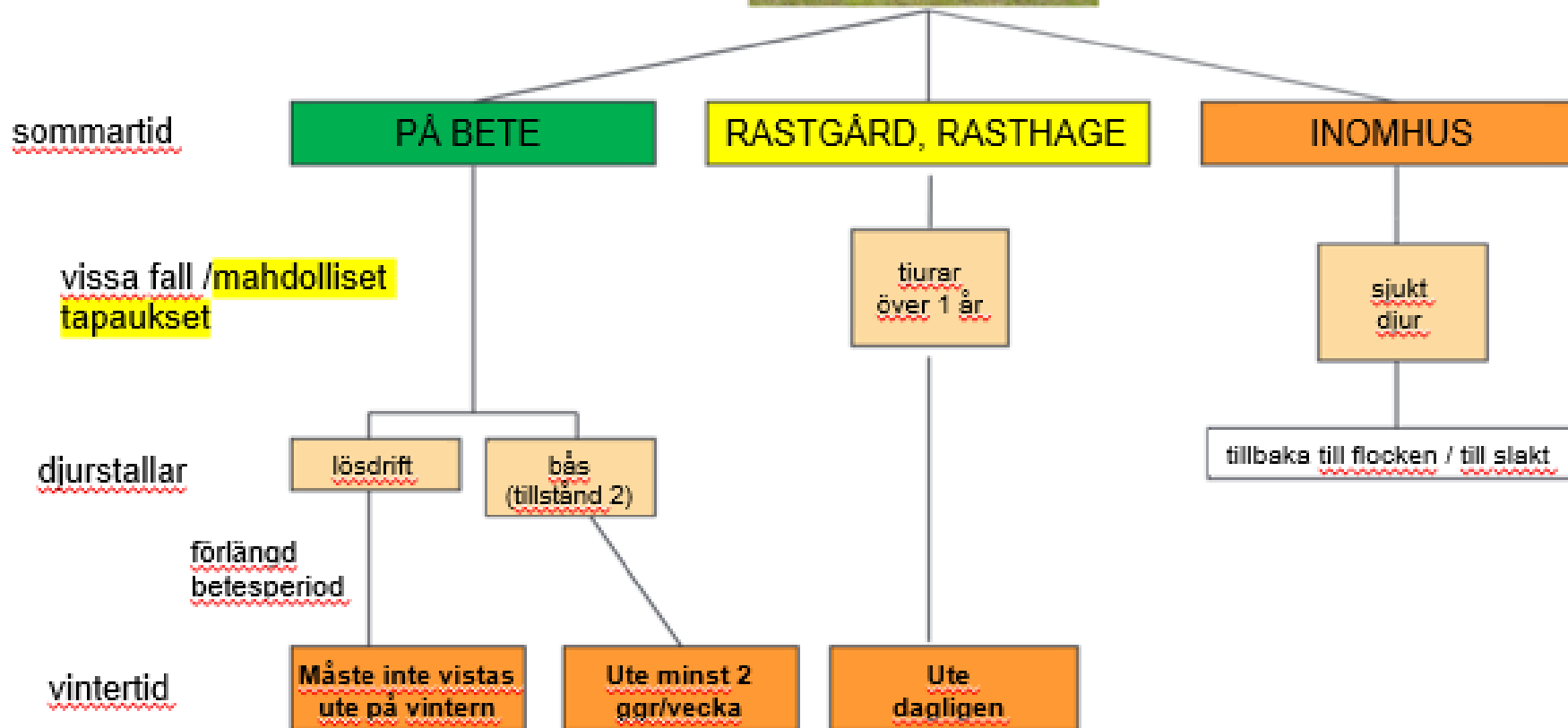
- Livsmedelsverkets tolkning är att den normala enhetliga betesperioden i **södra Finland** är minst fyra månader, i regel från början av juni till slutet av september. **I norra Finland** är den normala enhetliga betesperioden cirka en månad kortare. **I mellersta Finland** är den normala enhetliga betesperioden cirka två veckor kortare än i södra Finland.

NTM-centralerna är placerade som följer:

- **Södra Finland:** Egentliga Finland, Nyland, Satakunta, Tavastland, Sydöstra Finland, Birkaland, Södra Savolax
- **Mellersta Finland:** Norra Savolax, Norra Karelen, Österbotten, Södra Österbotten, Mellersta Finland
- **Norra Finland:** Lappland, Kajanaland, Norra Österbotten.

OBS! Livsmedelsverkets tolkning är att förlängd betesperiod är en period som **är minst två veckor längre än den normala betesperioden i området.**

UTOMHUSVISTELSE FÖR NÖTKREATUR 1.1.2022



Djurstallar

- Kraven på utrymme för djur måste alltid uppfyllas
- Utrymmeskraven är minimikrav
- Spara den planritning för byggnaderna och beräkningarna som användes vid den första kontrollen för senare kontroller.
- Nötkreatur som hålls ute ska ha ett ändamålsenligt väderskydd
- Minimiytorna för utrymmen för inomhusuppfödning och för rastgårdar utomhus framgår av Tabellerna 1 – 13 i villkoren för djurproduktion

Bekämpning av gnagare

- Lovligt att använda men man skall använda beteslådor och får inte finnas risk att kommer i kontakt med foder eller livsmedel
 - ”Registrerade ämnen för bekämpning av gnagare (endast ämnen som används i fällor)”
- Bokföring över användning och anteckna i ekoplanen
- Växtskyddsexamen för att få köpa

Övergångsbestämmelser som gäller fjäderfä

- Fjäderfähus som byggts, renoverats eller tagits i bruk före 1.1.2022 omfattas av övergångsbestämmelser
- **Färdigt 1.1.2025:**
- Utgångshålen från inomhusutrymmet till verandan ska ha en sammanlagd längd på **minst två meter** per hundra kvadratmeter av den tillgängliga arean av fjäderfähusets minsta utrymme inomhus.
- Utgångshålen från verandan till utomhusrastgården ska ha en sammanlagd längd på **minst fyra meter** per hundra kvadratmeter av den tillgängliga arean av fjäderfähusets minsta utrymme inomhus.



Europeiska
kommissionen

IMSOC

TRACES · ADIS · EUROPHYT · iRASFF

IMSOC > Direktorat > Publications > Certifikat för ekologiska aktörer

Certifikat för ekologiska aktörer

Sök:

Q Sök

Avancerad sökning ▶

Reference

Operator

Behörig myndighet eller kontrollmyndighet / kontrollorgan

Verksamheter

Produktkategori(er)

Issued on ↓

Starta sökning med knappen **Sök**.

Ekocertifikat

Certifikat kan sökas i Traces-systemets söktjänst, länk finns på Livsmedelsverkets sidor



Tack för visat intresse!