



EU:s landsbygdsfond 2023-2027

Investeringsstöd för jordbruk och
företagsstöd för gårdsbruksenheter

Investeringsstödsystemets centrala principer

- Ansökan via e-tjänsten Hyrrä
- Urvalsförfarande för ansökningar under varje stödperiod
- Kan sökas fortlöpande, stöd beviljas per period inom ramen för budgeten
- Investeringsprojektet får inte påbörjas innan ansökan är anhängiggjord, men kan påbörjas på egen risk innan stödbeslut

Villkor som gäller stödtagaren

- Stödtagaren minst 18 år gammal
- Den sökande har tillräcklig yrkeskunskap för den företagsverksamhet som stöds.
- Yrkeskunskapskravet tillämpas dock inte om det handlar om investeringar som främjar miljöns tillstånd och hållbara produktionssätt, gårdsbruksenheters energiinvesteringar eller investeringar som främjar djurens välbefinnande och biosäkerheten
- Den sökande måste lägga fram en plan för företagsverksamheten (affärsplan) om ansökan gäller investeringar inom åtgärden konkurrenskraft och modernisering av gårdsbruksenheter
- Vid investering som kräver affärsplan, ska sökanden utifrån affärsplanen senast det femte kalenderåret efter stödbeslut, uppnå en årlig företagarinkomst från jordbruket på minst 25 000 euro
- Alla investeringar kräver dock att verksamheten har förutsättningar för kontinuerlig lönsamhet

Villkor som gäller jordbruksföretaget och produktionsverksamheten

Vid bedömning av förutsättningarna till stöd tas hänsyn till;

- Jordbrukets lönsamhet
 - Analysen baseras på företagarkinkomsten från jordbruket och andra ekonomiska indikatorer
- Sökandens likviditet och möjligheterna att marknadsföra produkter
- Produktionsförhållandena, dvs. att man på den gårdsbruksenhet som stöds iakttar sådana för produktionsgrenen gällande obligatoriska krav som gäller miljö, hygien och djurs välbefinnande.
- Stödberättigande för investeringen i övrigt (tillstånd, byggnormer etc.)

Huvudkategorier av investeringsstöd

Investeringsstöden är fördelade på fyra åtgärder

1. Investeringar för utveckling av gårdsbruksenheter och modernisering av gårdsbruksenheter
2. investeringar som främjar miljöns tillstånd och ett hållbart produktionssätt
3. gårdsbruksenheters energiinvesteringar
4. investeringar som främjar djurs välbefinnande och biosäkerheten

Maximi stödbelopp är 1 500 000 euro (bidrag, räntebidrag och statsgaranti) per jordbruksföretag under tre räkenskapsår, varav högst 1 200 000 euro får beviljas för åtgärd 1)

Exempel på stödbara investeringar grupperade enligt huvudkategorierna, 1/2

Åtgärd 1) omfattar följande investeringar i;

- Mjölkboskaps- och nötkreatursskötsel
- Svinhushållning
- Fjäderfähusållning för köttproduktion
- Får- och getskötsel
- Hästhushållning
- Växthusproduktion
- Torkanläggningar
- Lager
- Iordningsställande för försäljning
- Investeringar som förbättrar arbetsförhållandena för personer som arbetar i en produktionsbyggnad och förbättring av produktionshygienen

Exempel på stödbara investeringar grupperade enligt huvudkategorierna, 2/2

Åtgärd 2)

Investeringar som främjar miljöns tillstånd och ett hållbart produktions sätt

Täckdikning, Gemensam dikningsinvestering (utfallsdiken), Rationell gödselhantering, Ny teknik som möjliggör precisionsodling

Åtgärd 3)

Gårdsbruksenheter energinvesteringar

Investering i energiproduktion (flisvärme, jordvärme, solenergianläggning..)

- Förutsätter att förnybara energikällor utnyttjas, och finansieras bara till den del som energin används i jordbrukets produktionsverksamhet

Energibesparing eller förbättring av energieffektivitet, exv. byte till LED-belysning, tillvaratagande av spillvärme, konvertera en traktor till biogasdrift mm.

Åtgärd 4)

Investeringar som förbättrar djurens välbefinnande och biosäkerheten i en befintlig produktionsbyggnad

Båsmattor, förbättring av ventilation, sjukdomsbarriär, stöveltvättstation, kadaverboxar mm.

Stödform och stödnivå

STÖDOBJEKT	% rs-lån	% bidrag	s-borgen	förhöjning unga odlare
Ladugård (mjölk- och kött)	50	35	x	10 procentenheter
Svinhus	50	35	x	10 "
Fjäderfä köttproduktion	50	35	x	10 "
Får och getskötsel	50	35	x	10 "
Hästhushållning	50	35	x	10 "
Biodling	50	25		10 "
Växthus	50	25	x	10 "
Torkanläggningar	50	25		10 "
Lagerbyggnader	50	25		10 "
lordningställande för försäljning	50	25		10 "
Arbetsmiljön, produktionshygien	-	25		-
Miljöns tillstånd och hållbara produktionssätt	-	40		-
Gårdsbruksenheters energiinvesteringar	-	40	x	-
Djurens välbefinnande och biosäkerheten	-	40		-

Val av åtgärder som stöds

Urvalsprocessen

- En förutsättning för att stödansökan ska gå vidare till urvalsförfarandet är att den sökande och ansökan uppfyller alla stöd villkor
- Stöd villkoren baserar sig på Finlands CAP-plan och den nationella lagstiftningen
- NTM-centralen tillämpar urvalskriterier som ska användas i Finlands CAP-plan 2023-2027 (VN/6259/2023)
- Urvalsperioderna är;
 - 16.10. - 15.1.
 - 16.1. - 15.3.
 - 16.3. - 15.8.
 - 16.8. - 15.10.

Urvalskriterierna

- I investeringarna för utveckling av gårdsbruksenheternas konkurrenskraft och modernisering, ligger tyngdpunkten på projektets inverkan på **ekonomin** och **konkurrenskraften**.
- När det gäller energi-investeringarna, investeringarna som främjar miljöns tillstånd och ett hållbart produktionssätt och investeringarna som främjar djursvälbefinnande och biosäkerheten ligger tyngdpunkten på inverkan på **klimatet, miljön** och **produktionsförhållandena**.

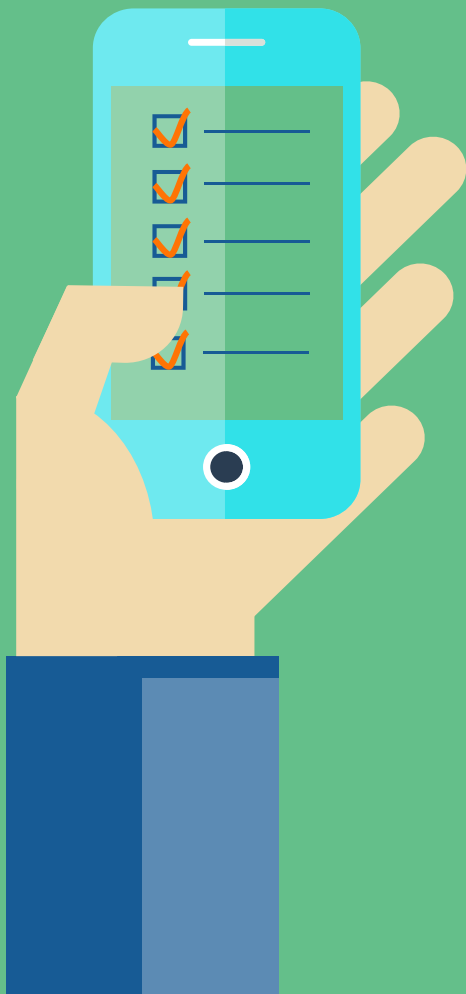
Företagsstöd för gårdsbruksenheter

Etablering av företagsverksamhet utanför jordbruket

- Startstöd för startande av övrig företagsverksamhet som bedrivs i samband med jordbruk under samma FO-nummer, dock inte till verksamhet som gäller förädling av jordbruksprodukter
- Ska vara ny verksamhet (får ha bedrivits under högst ett beskattningsår)
- Målet är en årlig omsättning på minst 15 000 euro
- Stöd kan beviljas för inköp av sakkunnigtjänster, hyra av lokaler och utrustning, material och förnödenheter, resor och s.k. små anskaffningar mm.
- Kan beviljas till ett belopp av 5 000 eller 10 000 euro

Stöd för försök med primär jordbruksproduktion, söks från Leadergruppen

- Försöksstöd kan användas exempelvis till;
 - försök med nya produktionsmetoder
 - försök med nya produkter
 - testning av nya marknadsföringskanaler
- Måste vara värt ett försök, och resultatet är inte känt i förväg
- Begränsad tid - högst tre år
- Stödet kan inte beviljas för
 - befintlig gårdsbrukenshets vanliga och etablerade jordbruksverksamhet
- Stödet får användas för hyra av lokaler, maskiner och utrustning, material och förnödenheter, användaravgifter, resor, utbildning och sparrning, expertkompetens mm.
- Ej för anskaffning av djur
- Stödets belopp, 2 500, 5 000 eller 7 500 euro. (Leadergruppen avgör från fall till fall enligt planen och behovet)



Kontaktuppgifter NTM-centralen i Nyland

Tony Lassas, tony.lassas@ntm-centralen.fi tfn. 0295 021 091

Juha-Pekka Nikkola, juha-pekka.nikkola@ntm-centralen.fi tfn. 0295 021 115

Maria Konsin-Palva (utvecklingsansvarig), maria.konsin-palva@ntm-centralen.fi tfn. 0295 021 081

[Finansiering i Nyland - Landsbygd.fi](#)

[Finansiering av landsbygdsföretag - NTM-centralen](#)