

# Keski-Suomen maaseudun kehittämissuunnitelma vuosille 2023–2027

## ELÄVÄ KESKISUOMALAINEN MAASEUTU



## Sisältö

Johdanto.....	3
Alueen kuvaus, nykytilan analyysi, tarpeet ja tulevaisuuden näkymät .....	4
Väestörakenne ja työllisyys .....	4
Palveluiden saatavuus ja kehittäjäverkotot.....	5
Elinkeino toiminta.....	5
Biotalous ja uusiutuva energia .....	6
Keski-Suomen maaseudun vahvuudet ja mahdollisuudet luotsaavat loistavaan tulevaisuuteen.....	8
Keski-Suomen maaseudun kehittämisen päämäärät, tavoitteet ja keinot.....	10
Biotalous.....	10
Metsät ja puu monipuolisesti (vihreä biotalous).....	10
Ruokaketju (keltainen biotalous).....	11
Vesistöt monipuolisesti (sininen biotalous) .....	13
Vetovoimainen maaseutu .....	13
Vetovoimainen maaseutu elinkeinojen näkökulmasta .....	13
Vetovoimainen maaseutu asumisen näkökulmasta .....	15
Rahoitustarve .....	17
Keski-Suomen EU-osarahoitteisten ja kansallisten ohjelmien yhteensovitus ja työnjako.....	18
Läpileikkaavien teemojen toimeenpano.....	19
Kuvaus alueellisen suunnitelman valmistelusta .....	19

## Johdanto

Keski-Suomen alueellinen maaseudun kehittämissuunnitelma kaudelle 2023—2027 määrittelee suuntaviivat, joiden mukaan ohjataan CAP-suunnitelman mukaista kehittämisrahoitusta maakuntamme maaseutualueilla lähivuosina. Suunnittelutyötä on tehty osallistavasti laajan sidosryhmäjoukon kanssa.

Keväällä 2019 maaseudun kehittämisen painopisteiksi määriteltiin alustavasti biotalous, matkailu, hyvinvointi, saavutettavuus ja ympäristö. Syksyllä 2020 työ eteni älykkäät maaseudut työpajoissa, joissa kartoitettiin maaseutumme vahvuuksia, heikkouksia, mahdollisuuksia ja uhkia. Työpajoissa käsiteltävinä teemoina olivat Maaseudun loistava tulevaisuus, Pellolta pöytään ja maailmalle, Kehittyvät yritykset sekä Ympäristö- ja ilmastoviisaus.

Lopulta kehittämissuunnitelmaan painopisteiksi tarkentuivat metsien, peltojen ja vesistöjen näkökulmasta tarkasteltava Biotalous sekä Vetovoimainen maaseutu, jonka kehittämisessä otetaan huomioon asumisen ja yrittämisen tarpeet. Niiden perusteella määriteltiin keväällä 2021 kehittämisen tarkennetut tavoitteet ja toimenpiteet. Suomen CAP-suunnitelman tarkentuessa ja toimintaympäristön nopeasti muuttuneessa tilanteessa, suunnitelman täydentämiseen palattiin vielä alkusyksystä 2022, jolloin tämä työ saatiin myös päätökseen.

Suunnittelussa on kaiken aikaa otettu huomioon keskeiset teemat; digitaalisuuden edistäminen, osaamisen kehittäminen ja ympäristön tilasta huolehtiminen. Jatkuvan oppimisen tavoitetta tuetaan kehittämällä yksilöiden osaamista ja lisäämällä yritysten kyvykkyyttä. Tuemme sitä, että toiminta on vastuullista ja kestävää.

Kokonaisvastuu suunnitelman laadinnasta on ollut Keski-Suomen ELY-keskuksella. Lämpimät kiitokset kaikille tämän työn eri vaiheisiin osallistuneille. Yhdessä luomme jatkossakin kestävää tulevaisuutta Keski-Suomeen.

Syyskuussa 2022

Ulla Mehto-Hämäläinen  
Maaseutuyksikön päällikkö  
Keski-Suomen ELY-keskus

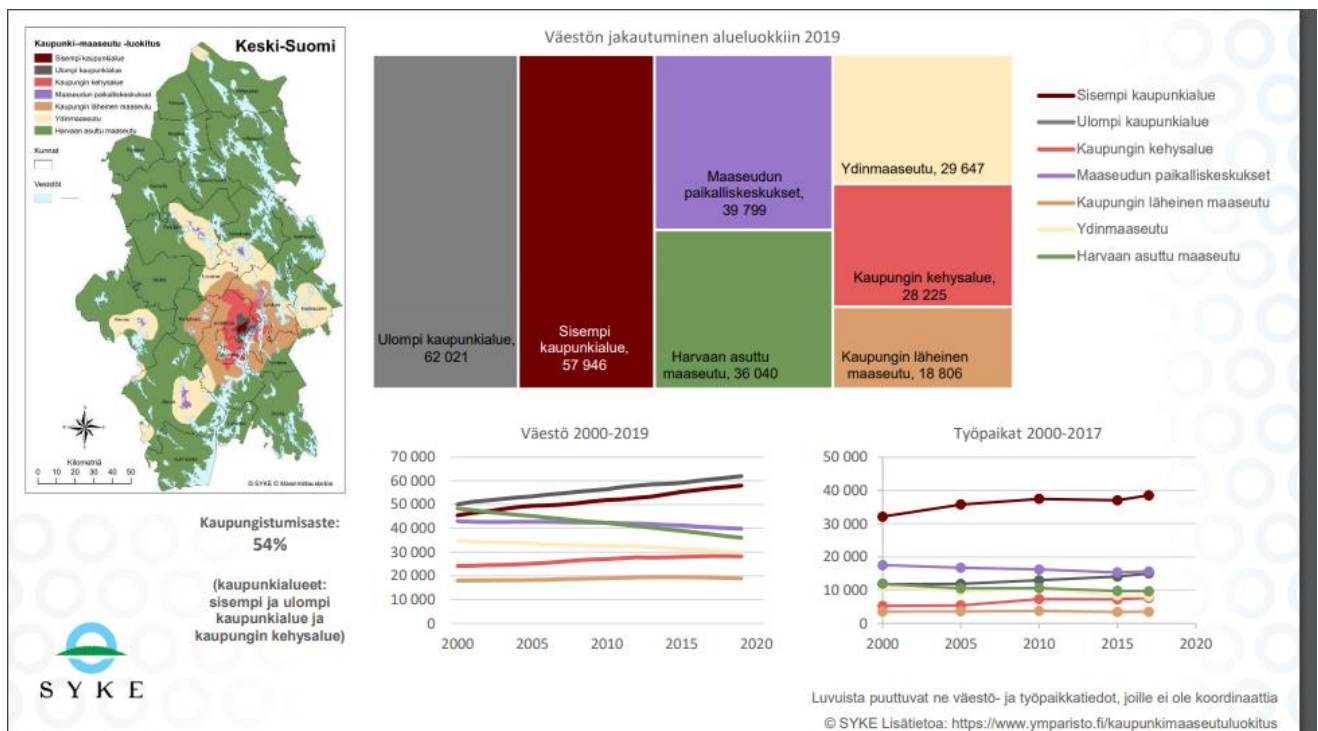
# Alueen kuvaus, nykytilan analyysi, tarpeet ja tulevaisuuden näkymät

## Väestörakenne ja työllisyys

Keski-Suomessa on 22 kuntaa, jotka on jaettu kuuteen seutukuntaan: Jyväskylän, Joutsan, Jämsän, Keuruun, Äänekosken ja Saarijärvi-Viitasaaren seutukuntiin. Seutukunnat ovat hyvin erikokoisia niin pinta-aloiltaan kuin väestömääriltään. Keski-Suomeen ja Jämsän seutukuntaan aiemmin kuulunut Kuhmoinen liittyi Pirkanmaan maakuntaan vuoden 2021 alussa. Maakunnassa on yksi kaupunkiseutu Jyväskylä, joka on myös maakuntakeskus. Keski-Suomen pinta-alasta suurin osa määritellään maaseutualueeksi.

Vuoden 2021 lopussa Keski-Suomessa asui 272 683 asukasta. Useamman vuoden jatkunut maakunnan väestömäärän vähentyminen kääntyi tuolloin ainakin tilapäisesti ylöspäin. Yli puolet Keski-Suomen väestöstä on keskittynyt Jyväskylään ja kaikkiaan lähes 70 % Jyväskylän seutuun kuuluviin kuntiin. Tämän lisäksi pienempiä keskittymiä on Jämsän, Keuruun, Saarijärven ja Äänekosken keskusalueilla. Kaupunkialueilla asuu 55 % väestöstä. Kaupungistuminen ja väestösiirtymän suuntautuminen maakunnan reuna-alueilta maakuntakeskuksen tuntumaan johtaa väestön, työpaikkojen sekä palveluiden keskittymiseen.

Jyväskylässä ja sen kehyskunnissa väestö on nuorempaa kuin muualla Keski-Suomessa. Jyväskylää lukuun ottamatta kunnat menettävät etenkin opiskelemaan lähteviä 15–24-vuotiaita nuoria. Keski-Suomen väestön keski-ikä 43,8 vuotta. Lähes neljännes väestöstä on 65 vuotta täyttäneitä. Väestöllinen huoltosuhde oli 64,8 vuonna 2021. Tilastokeskuksen ennusteen mukaan vuonna 2030 Keski-Suomen väkiluku olisi hiukan vajaa 269 300 henkeä, jolloin väestönmäärä vähentyisi nykyisestä noin 3 300 henkilöllä.



Keski-Suomessa on kausittaista väestömäärän vaihtelua. Erityisesti kesälomakuukausien aikana maakuntaan tulee väestöä harvaan asutuille alueille, joilla väkiluku voi jopa kaksinkertaistua. Etätyöskentelymahdollisuuksien laajentuessa väestö voi olla pidempiä aikoja maaseutualueilla, mikä voi näkyä monipaikkaisuuden lisääntymisenä.

Vuoden 2020 lopussa Keski-Suomen työllinen työvoima oli runsaat 105 000 henkilöä. Eniten henkilöitä työllistyi terveys- ja sosiaalipalveluissa, teollisuudessa, tukku- ja vähittäiskaupassa sekä koulutuksessa. Alkutuotannossa, maa- ja metsätalouden sekä kalatalouden ammateissa toimii 3,3 % työvoimasta. Yksityisellä sektorilla työskenteli vuonna 2020 55,8 % työntekijöistä, valtiolla 6,9 %, kunnalla 24,3 %, yrittäjänä 10,8 % ja muilla sektoreilla 2,3 %. Työttömyydessä esiintyy voimakasta kausi- ja suhdannevaihtelua, heinäkuussa 2022 Keski-Suomessa oli noin 15 800 työtöntä työnhakijaa, joka on 12,8 % työvoimasta.

## Palveluiden saatavuus ja kehittäjäverkostot

Maakunnan laajimmat palvelut ja kouluttautumismahdollisuudet ovat maakuntakeskuksen alueella. Maakunnassa on monialainen yliopisto, ammattikorkeakoulu ja useampia ammatillisia oppilaitoksia. Ammattikorkeakoulun toinen kampusalue ja seitsemän ammatillisten toisen asteen oppilaitosten toimipisteistä sijaitsee maaseutualueisiin kuuluvissa kunnissa. Koulutusta tarjotaan Jyväskylän lisäksi Jämsässä, Keuruulla, Laukaassa, Saarijärvellä, Viitasaarella ja Äänekoskella.

Toimivat tieverkostot ovat tärkeitä muun muassa metsäteollisuuden ja matkailun kannalta. Metsäteollisuuden kannalta etenkin yksityisteiden kunnan kartoittaminen ja niiden aktiivisempaan hoitoon kannustaminen ovat tärkeitä painopisteitä tulevaisuudessa.

Julkisen liikenteen vuorot maaseudulla ovat vähentyneet, mikä on tuonut asukkaille lisähaasteita liikekeskusten palveluiden saavuttamiseksi.

Nopean kiinteän laajakaistayhteyden (yli 300Mbit/s ja 1000Mbit/s) saatavuus on Keski-Suomessa 49 %:lla kodeista, mikä on valtakunnallisesti heikoimpien maakuntien joukossa. Saatavuus vaihtelee kunnittain Keski-Suomessa hyvinkin paljon.

Elinkeinojen kehittämissyhtiöt ovat olleet aktiivisesti yritysten hanke- ja verkostotoiminnassa mukana. Viime aikoina kehittämissyhtiöiden toiminta monella alueella on siirtynyt yksittäisen kunnan tai kaupungin alaisuuteen. Neuvojaverkostoressurssi on muutoksen myötä pienentynyt ja toiminta suuntautunut kuntakohtaiseksi kehittämiseksi. Alueelta on yhteys Team Finland verkostoon, joka toimii välittäjänä ja yhteytenä valtakunnallisiin Team Finland-palveluihin. Kuntien lisäksi alueen kehittämistä maakunnassa organisoivat muun muassa eri oppilaitokset sekä yhdistykset. Maakunnan vahvuutena ovat aktiiviset kyläyhteisöt, jotka pitävät maaseudun alueita vireinä.

## Elinkeinotoiminta

Keski-Suomessa on 18 800 yritystä (tilastovuosi 2020), joista valtaosa on alle 10 henkeä työllistäviä mikroyrityksiä. Yrityksistä 60 % sijaitsee Jyväskylän seudulla.

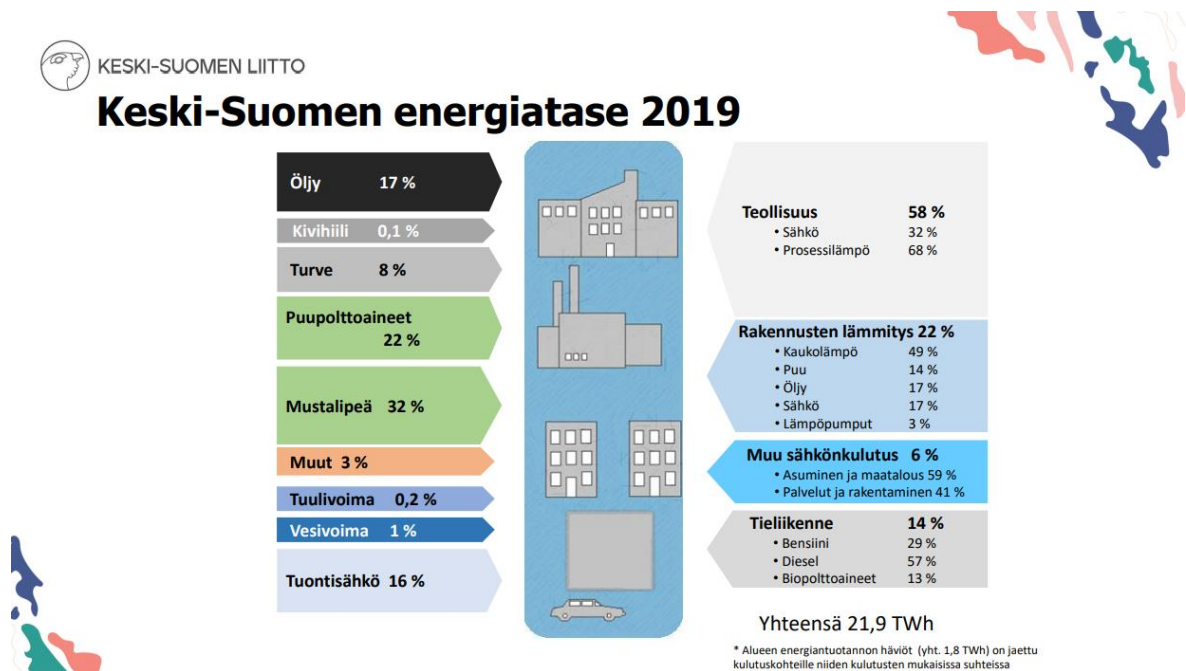
Yritysten yhteenlasketulla henkilöstömäärillä ja myös liikevaihdolla mitattuna suurimmat toimialat ovat teollisuus, tukku- ja vähittäiskauppa ja rakentaminen. Maa-, metsä- ja kalatalouden yritysten tuottaman liikevaihdon osuus alueen koko yrityskannan liikevaihdosta on alle kaksi prosenttia.

Maakunnan erikoisuutena ja vahvuusaloina ovat metsä- ja metalliteollisuus, puunjalostus sekä koneiden ja laitteiden valmistus (mm. maatalouskoneet). Keski-Suomessa on paljon erityisesti teollisuuden alihankintaa tekeviä yrityksiä, jotka tuovat elinvoimaa koko maakuntaan. Kattavat matkailupalvelut tuovat kävijöitä maakuntaan erityisesti luonnon, urheilun ja arkkitehtuurin äärelle. Neljän kansallispuiston kokonaisuus ja lukuisat järvet tarjoavat monipuoliset puitteet matkailun edelleen kehittämiseksi.

Innovaatiot ovat Keski-Suomessa keskittyneet pieniin yrityksiin sekä metsä- ja ICT-alalle. Innovaatiot ovat usein itsessään pieniä ja yrityksen omaa toimintaa kehittäviä tai tukevia. Toisaalta ne voivat olla kansainvälisiä, kokonaisia toimialoja muuttavia uudistuksia, joita tapahtuu juuri tällä hetkellä vihreässä biotaloudessa ja kuituteknologiassa.

## Biotalous ja uusiutuva energia

Lähiruoka, puhdas vesi, metsäalan uudet teknologiat ja järvikalat ovat hyviä esimerkkejä kehittämisen mahdollisuuksista biotaloudessa. Keski-Suomessa on laajaa biotalouden osaamista ja yrityksillä on kansainvälisiä verkostoja. Eri asteisilla oppilaitoksilla on iso rooli koulutus- ja kehittämistehtävissä. Äänekosken biotuotetehdas on alansa edelläkävijä, joka nykyisen toimintansa lisäksi kehittää uusia innovatiivisia käyttömahdollisuuksia puulle.



Keski-Suomen energiankulutus oli vuonna 2019 21,9 terawattituntia (TWh). Energian käytöstä 66 % tuli uusiutuvista energialähteistä, kun huomioidaan myös alueelle tuotu sähkö. Keski-Suomen bioenergian tuotannosta suurin osa tulee puupolttoaineista ja mustasta lipeästä. Näiden osuus oli 54 % vuonna 2019. Keski-Suomessa myös turve ollut merkittävä polttoaine energiantuotannossa, mutta ilmastopoliittisten ratkaisujen myötä turpeen käyttö on vähentynyt.

## Maatalous ja elintarviketuotanto

Vuonna 2021 maakunnassa oli noin 2700 aktiivista maatilaa. Keski-Suomessa käytössä olevaa maatalousmaata on 91 000 hehtaaria. Pinta-alasta noin puolet on nurmella ja reilu neljännes rehuviljalla. Luomusitoumusala on noin 10 100 hehtaaria. Luomualan osuus on viime vuosina pikkuhiljaa kivunnut yli 10 prosenttiin peltoalasta.

Keski-Suomen maataloudessa merkittävimpinä myyntitulojen lähteenä näkyvät maidon- ja naudanlihantuotanto, mikä näkyy myös investointitukien painottumisessa. Viimeksi kuluneen kymmenen vuoden aikana maitotilojen lukumäärä on puolittunut. Vuonna 2021 Keski-Suomen 281 maitotilaa tuottivat yhteensä 92,4 miljoonaa litraa maitoa, mikä on 16 % vähemmän kuin vuosikymmen aiemmin. Naudanlihan tuotantomäärä, 4,3 miljoonaa kiloa vuonna 2021, on pysynyt tilojen investointien myötä melko vakaalla tasolla.

Keski-Suomen maatilataloudet ovat tyypillisesti monialaisia. Maatalouden tulojen ohella muilla yrittäjätuloilla ja sivuansioilla on suurempi merkitys tulonmuodostuksessa kuin keskimäärin muualla Suomessa. Vuonna 2018 keski-suomalaisen maatalon tulonmuodostuksesta jopa 30 % tuli muista tuloista. Myös metsätulojen osuus myyntituloista on Keski-Suomen maataloilla muuta maata suurempaa. Vahvan kotieläintuotannon turvaaminen on maakunnalle tärkeää, koska se tuon positiivisia vaikutuksia maaseudulle ja luo merkittäviä rahavirtoja. Samalla on varmistettava myös muiden tuotantosuuntien vahvistuminen ja uuden toiminnan syntyminen.

## JALOSTAVAT ELINTARVIKEYRITYKSET TOIMIALOITTAIN 2020

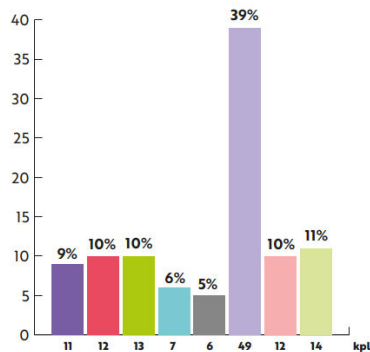
### Keski-Suomi

YHTEENSÄ 124 KPL,  
JOISTA LUOMUA 11 KPL

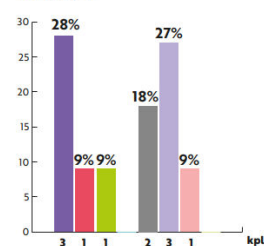
#### Toimiala

- Teurastus ja lihanjalostus
- Kalanjalostus
- Vihannesten, marjojen ja hedelmien jalostus
- Maidon jatkojalostus
- Viljatuotteiden jalostus
- Leipomotointa
- Juomien valmistus
- Muiden elintarvikkeiden jalostus

#### Yhteensä (%)



#### Luomu (%)



Lähde: Aitoja makuja yritystilasto 2020, jalostavat elintarvikeryritykset toimipaikoittain [www.aitojamakuja.fi](http://www.aitojamakuja.fi)

Keski-Suomen elintarviketalostajat tekevät hyvää yhteistyötä muiden toimijoiden kanssa. Yritysten markkina-alue on melko kapea. Harvat yritykset vievät tuotteitaan laajemmalle alueelle ja vientiin vielä harvemmat. Alan yritykset myyvät tuotteitaan usein suoramyyntinä, toreilla tai vähittäiskaupassa. Useat elintarvikkeita jalostavat yritykset ovat maaseudulla toimivia maatilakytkeäisiä yrityksiä.

## Metsätalous

Keski-Suomi on metsäinen maakunta, jossa on 1,4 miljoonaa hehtaaria metsämaata. Puuston määrä hehtaaria kohden on myös korkea, 142 m<sup>3</sup>. Maakunnan metsistä noin 2/3 on yksityisten metsänomistajien

metsiä. Maakunta jakaantuu pohjoisen mäntyvaltaiseen ja soiseen alueeseen sekä eteläisten osien kuusivaltaiseen alueeseen.

Metsien käyttöaste on ollut korkealla tasolla ja myös yksityismetsien liiketulos on ollut viime vuosina hyvällä tasolla. Keski-suomalaiset maanomistajat saavat noin 230 milj. euroa kantorahatuloja vuosittain.

Keski-Suomessa on monipuolista metsäalan yrittämistä. Maakunnasta löytyy metsäalan tehdaskonserneja, sahoja, hirsirakentamista, sellun valmistusta sekä muita puualan yrityksiä. Myös puurakentaminen on aktiivista. Metsäalalla työskenteleekin kaksinkertainen määrä työllisiä verrattuna Suomen keskiarvoon.

### *Ympäristö*

Keski-Suomen alue koostuu kauniista vesistöistä, metsistä, suoalueista ja harjuista. Maakunnan pinta-alasta 16 % on vesistöalueita. Metsätalousmaa kattaa 86 % maakunnan maapinta-alasta ja soita on 21 %.

Keski-Suomen järvien ekologinen tila on pääosin hyvä tai erinomainen (asteikolla erinomainen, hyvä, tyydyttävä, välttävä ja huono). Isommat järvet ovat paremmassa kunnossa kuin pienemmät. Jokien ekologinen tila on järviin verrattuna heikompi. Pohjavesien tila on maakunnassa hyvä ja alueellista vaihtelua ei juurikaan ole.

Luonnon monimuotoisuuden osalta merkittävimmät elinympäristöt ovat metsät, joissa elää suurin osa uhanalaisista lajeista. Keski-Suomen metsistä valtaosa on aikanaan kaskettu ja laidunnettu, jonka jälkeen ne on otettu aktiiviseen puuntuotantoon. Keski-Suomen pinta-alasta viidennes on suota ja tästä noin 80 % on ojitettua suoaluetta. Suojeltuina on 4,5 % maakunnan soita.

Perinnebiotoopit ovat syntyneet entisaikojen karjanlaidunnuksessa ja peltojen käytössä. Nykyään alueita turvataan viljelijöille vapaaehtoisilla ympäristösopimuksilla.

Ilmastotyössä tärkeänä tavoitteena on kasvihuonepäästöjen vähentäminen. Keski-Suomessa kasvihuonepäästöjen määrä on laskenut vuosina 2010–2018. Tärkeitä teemoja ilmastotyön kehittämiseen ovat muun muassa kiertotalous, energiatehokkuus ja kestävä liikkuminen.

## Keski-Suomen maaseudun vahvuudet ja mahdollisuudet luotsaavat loistavaan tulevaisuuteen

Keski-Suomen maaseudun kehittämisohjelmaa on tarkasteltu nykytilan analyysin ja sidosryhmien näkemysten perusteella. Nykytilan määrittämisessä on hyödynnetty maakunnan strategioita. Älykkäät maaseudut Keski-Suomen-webinaarissa pohdittiin sidosryhmien kanssa vahvuuksia, heikkouksia, mahdollisuuksia ja uhkia. Työpajojen aihekokonaisuuksia olivat Maaseudun loistava tulevaisuus, Pellolta pöytään ja maailmalle, Kehittyvät yritykset sekä Ympäristö ja ilmastoviisaus. Alla olevasta taulukosta löytyvät työpajan tulokset. Näiden tulosten pohjalta syntyi maakunnan kaksi kehittämisen painopistealuetta, joita käsitellään tarkemmin seuraavassa kappaleessa.



Vahvuudet	Heikkoudet
<ul style="list-style-type: none"> <li>• Osaaminen ja koulutus (-verkosto)</li> <li>• Biotalousosaaminen ja –yrittäjyys</li> <li>• Luonnonvarat ja raaka-aineet</li> <li>• Luonnon moninaisuus ja pienipiirteisyys</li> <li>• Puhtaat vesistöt</li> <li>• Keskeinen sijainti</li> <li>• Monipuolinen yritysanta</li> <li>• Maaseudulla asumisen vahvuudet (aktiiviset kylät, paikalliskulttuurit)</li> <li>• Kokeilunhalu ja kehittämistahto</li> <li>• Monipaikkaisuus</li> <li>• Maaseudun merkitys korostuu biodiversiteetin, hiilinielujen ja ruoantuotannon takia</li> <li>• Joustavat rakenteet ja monitoimisuus yrityksissä</li> <li>• Perinteinen ja erikoistuva maataloustuotanto rinnakkain</li> </ul>	<ul style="list-style-type: none"> <li>• Asenteiden luomat heikkoudet</li> <li>• Yhteistyön vähäisyys</li> <li>• Kannattavuuden ja talouden haasteet</li> <li>• Maaseudun palveluiden väheneminen ja infran heikentyminen</li> <li>• Puutteet digitaalisuudessa ja verkkoyhteyksissä</li> <li>• Markkinoinnin vähäisyys</li> <li>• Tiedon puute</li> <li>• TKI-toiminnan vähäisyys yrityksissä ja rahoituksen puute</li> <li>• Jatkajien puute maatalous- ja maaseutuyrityksissä</li> <li>• Kansainvälistymisen puutteet</li> <li>• Heikkoudet liiketoiminnan tuotteistamisessa</li> <li>• Kannustimien puuttuminen ympäristö- ja ilmastotyössä</li> </ul>
Mahdollisuudet	Uhat
<ul style="list-style-type: none"> <li>• Yrittäjyyden ja yritysten uudet mahdollisuudet</li> <li>• Yhteistyö ja verkostojen luominen sekä vahvistaminen</li> <li>• Biotalouteen liittyvä uudelleenrakennus (kiertotalous, jakamistalous)</li> <li>• Jalostusasteen nostaminen</li> <li>• Matkailu ja uudet matkailukonseptit</li> <li>• Vienti ja kansainvälistyminen</li> <li>• Tietoliikenteen vahvistaminen, digitaalisuus</li> <li>• Uudet mallit maaseutu-asumiseen</li> <li>• Tyhjillään olevien tilojen hyödyntäminen</li> <li>• Avarakatseisuus</li> <li>• Karjasta luopuneiden tilojen uudet mahdollisuudet, uusien teknologioiden ja trendien hyödyntäminen</li> <li>• Uusien (hiiltä sitovien) kasvien viljely ja maaperän kunnon ylläpitäminen</li> <li>• Turvealueiden uusiokäyttö</li> <li>• Asukkaiden hyvinvoinnin edistäminen</li> </ul>	<ul style="list-style-type: none"> <li>• Keski-Suomen väestömäärän väheneminen ja asukkaiden ikääntyminen</li> <li>• Ilmastonmuutoksen ja luonnon monimuotoisuuden heikkenemisen vaikutus ympäristöön</li> <li>• Jämähdetään vanhaan ja jäädytään jälkeen kehityksestä</li> <li>• Aluekehittäminen epätasapainoista ja vastuu jää alueen asukkaille</li> <li>• Epävarmuus tulevaisuudesta ja kansainväliset kriisit</li> <li>• Maatalouden mahdolliset tulevaisuuden uhat ja heikon kannattavuuden jatkuminen</li> <li>• Asenteet ja ajatusmallit</li> <li>• Poliittika ja sen lyhytjänteisyys</li> <li>• Yhteiskunnan vaatimukset</li> <li>• Yrittäjien jaksamisen väheneminen</li> <li>• Kilpailun aiheuttamat uhat</li> </ul>

# Keski-Suomen maaseudun kehittämisen päämäärät, tavoitteet ja keinot

## Biotalous

### Metsät ja puu monipuolisesti (vihreä biotalous)

Metsiin ja puuhun perustuvia elinkeinoja on lukuisia ja mahdollisuuksia uusiin innovaatioihin kehitetään jatkuvasti. Taloudellisen, ekologisen ja sosiaalisen kestävyuden yhdistäminen on keskeistä yritysten toiminnassa. Metsätaloutteen ja metsänomistajuuteen liittyy huomattavasti myös ei-rahallisia, ekologisia ja sosiaalisia arvoja, kuten luonnon monimuotoisuus, kasvi- ja eläinlajiston runsaus, hiilensidonta, maisemalliset- ja virkistysarvot sekä jokamiehenoikeudet. Kaikki tämä yhdistyy yritystoimintaan ja uuteen kehitykseen.

<b>Tavoitetila vuodelle 2027:</b>	<b>Mitä pitää tapahtua, että tavoitetilaan päästään?</b>
<b>1. Keski-Suomi on kärkimaakuntia puupohjaisten tuotteiden kehityksessä.</b>	Rakennetaan ekosysteemiohjelma puutuotealalle kotimaan ja viennin kysyntää varten. Panostetaan TKI-toimintaan ja edistetään yritys yhteistyötä. Hyödynnetään tekoälyä ja teknologiaa entistä tehokkaammin teollisuudessa (tekoäly -kasvuloikka). Toteutetaan toimenpiteitä, joilla tuodaan/houkuttelee investointeja maakuntaan.
<b>2. Metsästä saatavien puupohjaisten tuotteiden jalostusarvoa on saatu nostettua</b>	Tuetaan puutuotealaan liittyviä investointeja jalostuskapasiteetin ja jalostusasteen nostamiseksi. Mäntytukin jalostustoimintaa lisätään, vaatii investointeja > aktivoimaan yrittäjiä. Energiapuun hyödyntämistä lisätään uusilla jakeilla/käyttökohteilla.
<b>3. On kehitetty uusia metsästä saatavia tuotteita (esim. kemian- tai lääketeollisuuteen, terveyden- ja kauneudenhoitoon)</b>	Taito ja tahto uusien innovatiivisten puupohjaisten tuotteiden kehittämiseen kasvaa. Kehitetään puun ja muiden metsistä saatavien tuotteiden uusia ja innovatiivisia käyttömuotoja (pakuri, mahla, kuori, neulaset, sivuvirrat...).
<b>4. Puurakentamista on edistetty edelleen</b>	CLT- ja teollinen puurakentaminen lisääntyy julkisissa ja yksityisissä rakennuskohteissa. Päättäjien tahtotila tukee puurakentamista (kaavoitus).
<b>5. Metsien muu kuin puuntuotannollinen käyttö ja niistä syntyvä liikevaihto (matkailu, virkistys, hyvinvointi, luonnontuotteet jne.) on lisääntynyt merkittävästi</b>	Ymmärrys metsäluontoon ja hiljaisuuteen liittyvän tuotteistuksen mahdollisuuksista kasvaa. Rakennetaan uusia reittejä ja palvelurakenteita kansallispuistoihin ja muuallekin lisääntyvän luontomatkailun ja virkistyskäytön tarpeisiin (varautuminen lisääntyvään matkailuun ja virkistyskäyttöön -> luontokohteiden väljyyden turvaaminen). Hyödynnetään hiljaisuutta tuotteistuksessa. Hyvien esimerkkien esiin nostaminen ja markkinointi mm. luontomatkailukohteiden osalta. Edistetään toimialarajat ylittävien retkeilyyn liittyvää yritys yhteistyötä (retkeilyvälineet, retkiruoka, liikkuminen, majoitus ym.). Tuetaan volyymin kasvattamista luonnontuotteiden hyödyntämisessä (esim. mahlan tukkuporras).

---

## 6. Metsien taloudellinen hyödyntäminen ja monimuotoisuuden säilyttäminen ovat kehittyneet tasapainoisesti

Metsien monimuotoisuuden esillä pitäminen ja hyödyntäminen toteutuu kokonaiskestävyys huomioiden. Kehitetään uusia malleja metsänkäsitteeseen ja metsien monimuotoisuuden turvaamiseen ja toteutetaan niihin liittyviä kokeiluja. Lisätään viestintää metsänomistuksesta, metsänhoidosta ja sen merkityksestä (sertifikaatit). Työpaikkoja, liikevaihtoa ja hyvinvointia tuovat hankkeet rahoituksen kärkeen. Vaikutusten mittakaava huomioitava. Varmennetaan logistinen ketju kannolta tehtaalle.

---

Keski-Suomen metsäohjelmassa kuvataan laaja-alaisesti ja monipuolisesti metsiin liittyvän kehittämisen tavoitteita ja toimenpiteitä.

### Ruokaketju (keltainen biotalous)

Ruokaketjun kehittämistä pellolta pöytään jatketaan. Tavoitteenamme on turvata kannattavan, kilpailukykyisen maataloustuotannon edellytykset ja nostaa ruokaketjun jalostusastetta. Vastuullinen, alueen ominaispiirteet huomioiva tuotanto on tärkeää myös huoltovarmuuden näkökulmasta. Kehitys on viime vuosina ollut huolestuttavaa ja sen suuntaa on pyrittävä muuttamaan. Perusmaatalouden ylläpitämisellä ja kehittämisellä on merkitystä myös kotimaisen elintarviketeollisuuden toiminnalle. Nautakarjatalous on tuotannon tukijalka, mutta myös luomutuotannossa ja erikoisviljelyssä kuten marjantuotannossa on kasvupotentiaalia. Luonnontuotteille saattaa myös olla kasvavaa kysyntää jopa kansainvälisesti.

Koronapandemia ja varsinkin Venäjän hyökkäyssota Ukrainaan keväällä 2022 on havahduttanut kansalaiset pohtimaan varautumisen ja huoltovarmuuden kysymyksiä. Kokonaisturvallisuuden keskiöön kuuluvat ruoka, vesi, energia ja turvallinen asuminen ovat kaikki tekijöitä, joiden saatavuuden varmistaminen kääntää etenkin poikkeusoloissa katseet normaalia tiiviimmin maaseudun suuntaan. Ukrainan tilanne on vaikuttanut voimakkaasti maailman viljamarkkinoihin ja myös lannoitemarkkinoihin. Lannoitteiden saatavuusvaikeudet ja raju hinnannousu saattaa lisätä siirtymää luomutuotannon suuntaan myös Keski-Suomessa. Orgaanisempi tuotanto nähdään hyväksi vaihtoehdoksi myös luonnon monimuotoisuuden turvaamisessa sekä viljelijöiden varautuessa ilmastonmuutoksen aiheuttamaan sääolojen vaihteluihin. Mahdollista on, että myös ruokamarkkinoilla tapahtuvat muutokset ohjaavat jatkossa aiempaa selvemmin kysyntää ja positiivisempaa hintakehitystä luomun hyväksi.

Keski-Suomen maaseudun kehittämistyössä tulee ymmärtää, millainen tuotanto on alueelle olosuhteiden vuoksi mahdollista ja luontevaa ja miten maatalouden tuotannollinen potentiaali saadaan hyödynnettyä kestävästi niin ruoantuotannossa kuin mahdollisena biomassan tuottajana hajautettuun energiantuotantoon. Keskeisesti kestävyteen liittyvien ympäristö- ja ilmastokysymysten lisäksi otetaan huomioon myös taloudelliset ja sosiaaliset näkökohdat. Alkutuotanto tarvitsee tekijänsä. Maaseudun yrittäjien ja työvoiman toimintaedellytysten turvaaminen ja maatalouden houkuttelevuuden lisääminen etenkin nuorten silmissä on tärkeää.

Tavoitetila vuodelle 2027:	Mitä pitää tapahtua, että tavoitetilaan päästään?
<p><b>1. Alkutuotannon kannattavuutta on parannettu ja jatkuvuus turvattu.</b></p>	<p>Parannetaan yrittäjien ammattitaitoa ja erityisesti talous- ja johtamisosaamista; hyödynnetään mm. maatilayritysten osaamisverkostoa (AgriHubi).          Tuetaan maatilayrittäjien jaksamista.          Kannustetaan nuoria ja aloittavia yrittäjiä ja edistetään maatilojen sukupolvenvaihdoksia.          Rahoitetaan maatilayritysten investointeja ja maatalouden kilpailukykyä parantavia hankkeita.          Kehitetään monialaisia tiloja, esim. monialaisuuden ottaminen huomioon rahoituksessa (Leader).          Edistetään maatalousyrittäjien saamista vahvemmin mukaan kuntien elinkeinostrategioihin ja yritysneuvonnan piiriin.</p>
<p><b>2. Luomu- ja lähiruoan tuotantoa ja käyttöä on lisätty</b></p>	<p>Tehdään imagotyötä, vaikutetaan kuluttajiin, ja lisätään läpinäkyvyyttä mm. tuomalla esiin tuotannon laatua, ympäristövaikutuksia, tarinoita ja alueellista merkitystä.          Hyödynnetään teknologiaa saatavuuden parantamisessa (esim. verkkokauppa).          Vahvistetaan lähiruokaketjun toimivuutta, jotta tuotteita on kattavasti kuluttajien ja julkisten toimijoiden saatavilla.          Lisätään metsien luomusertifiointia, jotta saadaan esim. luomumarjatuotteita markkinoille.          Tukijärjestelmien tulisi olla yksinkertaisia ja kannustavia.</p>
<p><b>3. Ruokaketjun jalostusastetta ja volyymiä on nostettu</b></p>	<p>Lisätään verkostoitumista ja yhteistyötä laajasti: yritysten keskinäistä yhteistyötä, yritysten yhteistyötä oppilaitosten, tutkimuksen ja neuvonnan kanssa, yritysten ja hankkeiden välistä yhteistyötä.          Hyödynnetään ja tuotetaan ennakointitietoa. Tämä on tärkeää esim. kuluttajakäyttäytymisen ja ruokatottumusten muutosten arvioinnissa.          Edistetään elintarvikealan vientiä mm. yhteistyöhankkeilla.          Tuetaan yritysten investointeja ja kehittämistä.          Edistetään tuotteiden sertifiointeja, brändäystä ja nimisuojausta.          Lisätään koko ruokaketjun (alkutuotannosta kauppaan) sitoutumista kannattavan toiminnan edistämiseen.          Kannustetaan yhdistämään ruokaa matkailuun, paikalliseen kulttuuriin, kalastukseen, maisemaan.</p>
<p><b>4. Ruoantuotannon kestävyttä ja vastuullisuutta on parannettu</b></p>	<p>Lisätään tietoa ruokaketjun vastuullisuudesta ja ilmastonmuutokseen vaikuttavista tekijöistä.          Edistetään uusiutuvien energialähteiden ja bioenergian käyttöä.          Hyödynnetään Järvi-Suomen maaseudun ympäristö- ja ilmasto-ohjelman toimenpiteitä.</p>

Keski-Suomen ruokaketjun tulevaisuus 2022–2027-kehittämissstrategiassa kuvataan tarkemmin elintarvikealan tavoitteita ja toimenpiteitä. Ruokamatkailun nostaminen osaksi Keski-Suomen matkailustrategiaa on hyvä esimerkki toimialarajat ylittävästä yhteistyöstä.

## Vesistöt monipuolisesti (sininen biotalous)

Vesien tilan tulisi olla vähintään hyvässä tilassa vuoteen 2027 mennessä. Vesistöjen tilaan vaikuttavat luontaisen kuormituksen lisäksi ihmistoiminnan aiheuttama, esimerkiksi maa- ja metsätalouden hajakuormitus ja paikallinen pistekuormitus. Vesistöjen hyvän tilan saavuttamisessa ja ylläpitämisessä on huomioitava myös ilmastonmuutoksen tuomat haasteet. Sademäärien kasvu ja lauhemmat talvet lisäävät valuntaa vesistöihin ympäri vuoden.

Riittävät ja hyvälaatuiset vesivarat sekä niiden käyttäminen ovat kriittisiä tekijöitä myös huoltovarmuuden ja varautumisen näkökulmasta. Maaseudun hajautuneen vesihuoltojärjestelmän ylläpitoon ja kehittämiseen tulee kiinnittää erityistä huomiota niin teknisen infran kuin tekijöidenkin näkökulmasta.

Kaupallisen kalastuksen toimintaedellytysten turvaamista tulee edistää. Tavoitteenamme on vesistöjen nykyistä parempi hyödyntäminen matkailussa sekä se, että vesistöjen äärelle kehitetään uusia, kestävästi tuotettuja liiketoimintamahdollisuuksia. Kotimaisten luonnonkalojen kalastus on ilmastonäkökulmasta kannatettavaa. Näin saadaan kuluttajien lautasille kestävää kotimaista proteiinia. Uudenlaiset tuotekehitysmenetelmät tulee ottaa käyttöön. Lisäksi tarvitaan monipuolista viestintää, yhteistyötä ja verkostoitumista.

<b>Tavoitetila vuodelle 2027:</b>	<b>Mitä pitää tapahtua, että tavoitetilaan päästään?</b>
<b>1. Kaikkien vesien (järvet, joet ja pohjavedet) tila on hyvässä tilassa.</b>	Uusia toimijoita otetaan mukaan. Keski-Suomen vesistökuunnostusverkosto valjastetaan tavoitteiden eteenpäin viemiseen. Hyödynnetään valuma-aluekohtaista vesien kunnostusta ja alueen toimijoiden sitouttamista kunnostamiseen.
<b>2. Vesistöihin liittyvä liiketoiminta toteutuu kestäväällä tavalla.</b>	Käytännön tutkimus otetaan osaksi liiketoiminnan kehittämistä.
<b>3. Kaupallinen kalastus sekä kalastajien määrä on kasvanut.</b>	Kalakantatietoa kehitetään ja hyödynnetään. Ammattimaista kalastusta tuetaan merkittävästi. Kalatuotteiden jalostusta lisätään. Investointiavustuksia hyödynnetään täysimääräisesti.
<b>4. Vesistöjä hyödynnetään täysimääräisesti matkailussa.</b>	Kansainvälisyyttä lisätään. Kansainvälistä markkinointia lisätään. Digitaalisuutta hyödynnetään. Uuden TK-tiedon tuomia ratkaisuja otetaan yritysten ja toimijoiden yhteiseen käyttöön ja hyödynnetään esimerkiksi matkailussa.

## Vetovoimainen maaseutu

### Vetovoimainen maaseutu elinkeinojen näkökulmasta

Saavutettavuus on keskeinen tekijä elinvoimaisen maaseudun kannalta. Tarvitaan kunnossa olevat tiet sekä toimivat liikenne- ja tietoliikenneyhteydet. Teiden kunto on oleellisen tärkeä puuraaka-aineen kuljetuksille, maatilojen ja muiden yritysten tuotteiden ja tuotantopanosten kuljetuksille sekä matkailuliikenteelle. Ilmastonmuutoksen aiheuttamaan kulumiseen tulee myös varautua.

Etätyö ja paikkariippumattomuus mahdollistavat monipaikkaisen asumisen ja lisääntyneen kausiväestön maaseudulla. Tietoliikenneyhteydet on saatava kuntoon. Digitaalisten verkkojen on toimittava luotettavasti ja riittävällä nopeudella tasapuolisesti myös taajamien ulkopuolella. Digitaalisten ratkaisujen kehittämiseen ja käyttöönottoon tulee panostaa.

Maaseudulla on paljon mikro- ja pk-yrityksiä sekä monipuolisia maatiloja. Jatkuvuus on turvattava huolehtimalla työvoiman saatavuudesta sekä kannustamalla nuoria yrittäjiä ja tukemalla sukupolvenvaihdoksia. Elinkeinorakennetta tulee myös monipuolistaa huomioimalla erilaisten maaseutualueiden vahvuudet. Tuotekehitystä ja innovointia tuetaan monipuolisesti.

Kuntien on tuotava enemmän esiin palveluitaan yrityksille. Uudet alkavat yritykset tarvitsevat osaavaa työvoimaa ja toimitiloja. Osaavan työvoiman saantia voidaan edesauttaa tarjoamalla yritysten työntekijöille asuntoja. Tässä kuntien rooli kaavoittajana korostuu.

<b>Tavoitetila vuodelle 2027:</b>	<b>Mitä pitää tapahtua, että tavoitetilaan päästään?</b>
<b>1. Yritystoiminta kehittyy ja kasvaa yrityskoon kasvun myötä ja kansainvälistymisen avulla.</b>	Kuntien elinvoimapalvelut kehittyvät ja niiden merkitys ymmärretään. Markkinointi- ja tuotteistamisosaamista lisätään. Palvelumuotoilua tehdään esim. luontomatkailussa. Yritysten kasvuhalu kasvaa ja rohkeus lisääntyy esim. yritysryhmähankkeiden avulla. Yritysklinikoita järjestetään.
<b>2. Omistajanvaihdoksia tehdään runsaasti.</b>	Asiantuntijapalveluita omistajanvaihdoksiin. Positiivisia yrittäjätarinoita nostetaan esiin. Tieto luopuvista yrityksistä saadaan riittävän ajoissa esille, jotta sujuvoitetaan omistajanvaihdoksia. Uusia väyliä kehitettävä, jotta tieto löytyy helpommin. Tuotteistettu palvelu omistajanvaihdosten neuvontaan.
<b>3. Tuotekehitys yrityksissä on lisääntynyt huomattavasti.</b>	Kokeilukulttuuria tuetaan. Uusia ideoita testataan ja kehitetään. Yritykset tunnistavat TKI-palveluiden tarjonnan ja hyödyntävät niitä. Innovaatiotyöpaja -toimintaa kehitetään. Kokeiluun rahoitusväline, joka mahdollistaa yrityksen toiminnan kehittämisen. Yhteistyötä yritysten ja oppilaitosten kesken lisätään.
<b>4. Yritysten yhteistyöverkostoja on rakentunut ja sparraus yritysten kesken innovaatioiden edistämiseksi on lisääntynyt.</b>	Verkostoja kootaan klusteripohjaisen kehittämisen avulla; esim. metalli- tai puutuotealalla, klusterit voivat olla myös pieniä muutaman yrityksen kokonaisuuksia. Yritysryhmiä kootaan. Keinoja toisten yrittäjien tapaamiseen kehitetään-Yrittäjien deittipalvelu. Hankkeita verkostoitumiseen.
<b>5. Osaavan työvoiman saanti ja pysyvyys on turvattu.</b>	Työpaikassa oppiminen hyvä tapa erityisosaamisen lisäämisessä "Mestari-kisälli" -hankkeita toteutetaan. Yritysten yhteinen "työvoimapankki", jossa työntekijä on useamman yrityksen käytössä. Helpotetaan toimitilojen ja asuntojen löytymistä uusille alkaville ja muuttaville maaseudun yrittäjille, perheenjäsenten tarpeet otetaan huomioon, myös naapurimaakuntien puolelta etsitään apua. Kehitetään kausipalveluyrittäjyyttä (yrittäjällä eri toimiala talvella ja kesällä tai talvella palkkatyössä, kesällä yrittäjänä) ja lisätään maaseudun asukkaiden tietoisuutta näistä palveluista digitaalisuuden avulla (esim. Mozilla-Hub).

<p><b>6. Tie- ja tietoliikenneyhteydet ovat kunnossa.</b></p>	<p>Kyläverkkohankkeita viriää maakunnassa. Laajakaistat saatava toimiviksi! Tieverkon on oltava yritysten tarpeisiin riittävässä kunnossa (niin päällystetyt tiet, kuin soratiet).</p>
<p><b>7. Digitaalisuus on lisääntynyt ja kehittynyt etenkin pienissä yrityksissä.</b></p>	<p>Digiosaaminen paranee yrityksissä tukitoimien avulla. Monenlaisille hankkeille tarvetta, jotka vaikuttavat paikallisiin asukkaisiin ja yrityksiin.</p>
<p><b>8. Nuorten yrittäjyyttä edistetään. Nuoria on saatu yritysten jatkajiksi ja uusien yritysten perustajiksi maaseudulle.</b></p>	<p>Nuoria kannustetaan yrittäjyyteen jo kouluissa (vrt. yrityskylä), kokeiluja helpotetaan, uusia konsepteja kehitetään (vrt. kesäyrittäjyysseteli). Keski-Suomi nousee tässä(kin) mielessä kokeilumaakunnaksi. Nuorten yrittäjien tuotteiden ja palveluiden hankinta yrityksissä yleistyy. Tehdään konkreettista yhteistyötä, nuorten yrittäjyyden edistämiseen nimetyt vastuuhenkilöt kuntiin.</p>
<p><b>9. Yritysilasto on muuttunut positiivisemmaksi.</b></p>	<p>Huolipuhe vähenee -lannistus innostukseksi. Viestintää hyvistä ideoista/käytännöistä lisää. Vaikutetaan yritysilmapiiiriin positiivisten esimerkkien avulla. Rohkeutta nähdä valtavrann ohikin! Paluu entiseenkin voi olla uusi mahdollisuus. Paikallisten kuuleminen, arvokeskustelua, mahdollisuudet näkyville, sparraus. On järjestettävä tilaisuuksia, joissa ihmiset kohtaavat ja pääsevät keskustelemaan ja ideoimaan. Tuodaan onnistumiset esiin. Tarvitaan hanke, joka toisi yrittäjiä, kehittäjiä yms. innovatiivisia ja innostuneita ihmisiä myös muualta päin Suomea tai maailmalta kertomaan toimivista malleista ja ideoista.</p>

Eri toimialoille on luotu omia strategioita, joiden tavoitteita rahoituskaudella pyritään edistämään. Keski-Suomen matkailustrategiassa 2021–2025 kuvataan tarkemmin matkailualan tarpeita. Keski-Suomen visiona on olla esimerkillisen vastuullinen ja kansainvälisesti menestyvä Järvi-Suomen luonto-, elämys- ja kulttuuri-matkailualue, joka tunnetaan hyvästä saavutettavuudesta ja aktiivisesta yhteistyöstään.

#### Vetovoimainen maaseutu asumisen näkökulmasta

Maaseutuasumisen vetovoimaisuutta vahvistetaan muun muassa lisäämällä maaseudun asukkaiden asumisviihtyvyyttä erilaisilla yleishyödyllisillä investoinneilla. Kehittämishankkeiden avulla voidaan vaikuttaa kylien asukkaidenosaamiseen, hyvinvointiin ja turvallisuuteen. Nykyinen epävarma poliittinen ja taloudellinen tilanne sekä ilmastonmuutoksen epävarmat vaikutukset aiheuttavat pelkoa ja turvattomuutta. Suunnitelmallinen turvallisuustyö ja varautumisen kehittäminen pitää saada osaksi maaseutualueiden ja aktiivisten kylien toimintaa. Turvallisuuden tunteen pohjana ovat yhteisöllisyys ja varautuminen sekä hyvä ennakointi ja tulevaisuudenlukutaito.

Pitkäjänteistä kehittämistyötä jatketaan huomioiden nopeat toimintaympäristön muutokset, mitkä avaavat myös uusia mahdollisuuksia maaseudun kehittämistyölle. Tulevan rahoituskauden aikaan osuu esimerkiksi sosiaali- ja terveystalouden järjestämistä vastaavien siirtyminen kunnilta uusille hyvinvointialueille, joiden haasteena on riittävien palveluiden turvaaminen ikääntyvän väestölle myös maaseutualueilla.

Vetovoimainen maaseutu koostuu kunnossa olevasta perusinfrastruktuurista (tieverkko, digiyhteydet, turvallisuus) sekä mahdollisuudesta asua monipaikkaisesti ja tehdä myös etätöitä. Digitaalisuutta hyödynnetään uusien toimintamallien luomisessa maaseudun asukkaiden hyvinvoinnin ja turvallisuuden edistämistyössä. Toimiva

julkinen liikenne on yksi vetovoimatekijä, kun halutaan liikkua kestävämmiin. Erilaisten maaseudulle sopivien liikkumisen jakamistalousmallien innovointi ja kehittäminen on tärkeää.

Kiinnostusta maalla asumiseen lisää myös kylien ja niiden asuntotarjonnan parempi esille tuominen. Maaseutuasumisen edistämiseen haetaan uudenlaista perusasennoitumista älykkäällä kylätoiminnalla. Maaseudulla asuminen nähdään monimuotoisena. Positiivinen maaseutupuhe voi edistää merkittävästi maaseutuasumisen vetovoimaa.

<b>Tavoitetila vuodelle 2027:</b>	<b>Mitä pitää tapahtua, että tavoitelaan päästään?</b>
<b>1. Tie- ja tietoliikenneyhteudet ovat kunnossa.</b>	Hiekkatiet / asfalttiet -ratkaisu. Pääasia on, että tiet ovat kunnossa. Myös kevyenliikenteen olemassaolo ja väylät ovat tärkeitä. Ymmärretään tietoliikenneyhteysien parantamisen merkitys. Tietoliikenneyhteudet kuntoon mm. kyläverkot. Vesihuolto ja sähkönjakelu toimii luotettavasti.
<b>2. Kiinnostus maaseutuasumiseen on kasvanut.</b>	Monipaikkaisuuden tarjoamat mahdollisuudet selvitetään ja hyödynnetään kehittämistyössä perusteellisesti. Kyläelämää elävöitetään - voimaa haetaan paikallisesta kulttuurista ja luonnosta. Kylillä on hyvinvointia edistävää tekemistä ja harrastusmahdollisuuksia eri ikäryhmille. Tärkeää on lasten ja nuorten tarpeiden huomioiminen. Hyvinvointia ja turvallisuutta edistetään erilaisilla hankkeilla. Maakunnallisella markkinointihankkeella edistetään kiinnostusta maaseutuasumiseen. Toteutetaan kylien esittäytymisillat: mitä mahdollisuuksia kunta tarjoaa asumiseen, mitä kylät tarjoavat uusille asukkaille. Maaseudun asumisvaihtoehtoja lisätään; ihmisillä on erilaisia toiveita ja tarpeita – kaikki eivät halua korpeen mökille - kirkonkylien ja keskustojen hyödyntäminen. Kylille muuttajille tarjotaan yhteisöllistä tukea. Tutustumismahdollisuuksia maaseutuasumisen kokeiluun otetaan käyttöön mm. kausiasumisen ja asumiskokeilun muodossa. Kesärengelle ja taidetorppareille tarjotaan mahdollisuuksia maalaiselämän kokeiluun. Osuuskunta-asumisen mahdollisuudet selvitetään. Kaavoituksen on oltava sallivampaa, jotta asuminen maaseutukunnissa on mahdollista.
<b>3. Peruspalvelut maaseudulla toimivat.</b>	Kyläkoulut säilytetään ja niiden toimintaa monipuolistetaan. Palvelujen tuotannossa otetaan käyttöön uusia konsepteja mm. terveyspalvelut etäpalveluna. Liikennepalveluja parannetaan kyläbusseilla. Kyläkouluja ja -taloja käytetään ja kehitetään palvelemaan hyvinvointia - käytössä on riittävä ja motivoiva välineistö. Peruspalvelujen järjestämisessä huomioidaan eri käyttäjäryhmien tarpeet.
<b>4. Monipaikkaisuus on lisännyt maaseudun asukkaiden määrää.</b>	Kuntien ja mm. kyläyhdistysten tiloja käytetään etätyöskentelyyn. Kaavoitus mahdollistaa monimuotoisen maaseutuasumisen toteuttamisen - vaikuttaminen poliittisiin päätäjiin.
<b>5. Digitaalisuus on lisääntynyt ja kehittynyt asukkaiden ja toimijoiden keskuudesta.</b>	Monenlaisille hankkeille tarvetta, jotka vaikuttavat paikallisiin asukkaisiin ja toimijoihin. Hyvä nettiyhteys kaikkien saataville – digitaidot riittävälle tasolla. Digituki on näkyvää ja sitä on helposti saatavilla joka kunnassa vapaaehtoisten digitutoreiden tarjoamana.



## Rahoitustarve

Arvio suunnitelman rahoitustarpeesta on esitetty alla. Rakennetukien osuuteen sisältyy avustuksena myönnettävän tuen lisäksi korkotukilainojen korkotuen osuus.

<b>Keski-Suomen ELY-keskus</b>	<b>CAP-suunnitelman kokonaisrahoitus (EU+valtio) (1000 €)</b>
<b>2023-2027</b>	
Maaseudun laajakaistainvestoinnit (art. 68)	2541
Investoinnit (art 73)	
Yleishyödylliset investoinnit ilmastonmuutoksen hillitsemiseen ja ilmastonmuutokseen sopeutumiseen	330
Yleishyödylliset investoinnit luonnonvarojen kestävään hoitoon	435
Yleishyödylliset investoinnit luonnon monimuotoisuuden edistämiseksi	406
Maaseudun toimintaympäristön kehittämisen investoinnit	1 360
Uusiutuvan energian ja biopolttoaineiden investoinnit	720
Maatalous- ja luonnontuotteiden jalostuksen ja kaupan pitämisen investoinnit	1 050
Mikro- ja pienyritysten sekä monialaisten maatilojen investoinnit	11 200
Investoinnit maatilojen kilpailukyvyyn kehittämiseen ja tilojen nykyaikaistamiseen: Kotieläintalouden rakentamisinvestoinnit: Lypsy- ja nautakarjatalous, sikatalous, lammas- ja vuohitalous, hevostalous	15 000
Investoinnit maatilojen kilpailukyvyyn kehittämiseen ja tilojen nykyaikaistamiseen: Kotieläintalouden- ja muut rakentamisinvestoinnit: lihasiipikarjatalous, mehiläistalous, kasvihuonetuotanto, kuivaamo, tuotanto- ja konevarasto, myyntikunnostus, työympäristöä ja tuotantohygieniaa edistävät investoinnit	3 500
Maatilojen energiainvestoinnit	2 100
Maatilojen energiainvestoinnit, biokaasu	2 500
Ympäristön tilaa ja kestävää tuotantotapaa edistävät investoinnit maatiloilla: Lannan käsittelyyn ja käyttöön liittyvät investoinnit	750
Ympäristön tilaa ja kestävää tuotantotapaa edistävät investoinnit maatiloilla: Vesitaloutta ja luonnonvarojen kestävää käyttöä edistävät investoinnit	2 000
Eläinten hyvinvointia ja bioturvallisuutta parantavat investoinnit	1 500
Nuorten viljelijöiden tilanpidon aloittaminen ja yritystoiminnan käynnistäminen maaseudulla (art. 75)	
Yrityksen perustamistuki nuorille viljelijöille	3 500
Yritystoiminnan käynnistäminen maaseudulla	120
Yhteistyö (art. 77)	
Yhteistyötoimet maatilojen kilpailukyvyyn kehittämiseen ja tilojen nykyaikaistamiseen	900
Yhteistyötoimet laatujärjestelmien ja tuottajaorganisaatioiden edistämiseksi	200
Yhteistyötoimet ilmastonmuutoksen hillitsemiseen ja ilmastonmuutokseen sopeutumiseen	900
Yhteistyötoimet luonnonvarojen kestävään hoitoon	1 000
Yhteistyötoimenpiteet nuorten viljelijöiden ja yritystoiminnan edistämiseksi	1 100
Yhteistyötoimet sosioekonomisen rakenteen kehittämiseksi	1 200
Älykäs kylä -yhteistyöhankkeet	550
EIP	1 000
Koulutus (art.78)	1 500
Tiedonvälitys (art. 78)	1 900
Maaseutuyritysten kehittäminen (art. 78)	750
<b>Yhteensä</b>	<b>60 012</b>

## Keski-Suomen EU-osarahoitteisten ja kansallisten ohjelmien yhteensovitus ja työnjako

CAP-suunnitelman mukaisen alueellisen kehittämissuunnitelman lisäksi rahoituskaudella 2021—2027 alueella toimeenpannaan kahta muuta EU:n osaksi rahoittamaa ohjelmaa: Uudistuva ja osaava Suomi 2021—2027 sekä Euroopan meri- ja kalatalousrahastosta (EMKTR) rahoitettava Suomen toimintaohjelma 2021—2027. Uudistuva ja osaava Suomi 2021—2027 sisältää Euroopan aluekehitysrahaston (EAKR) ja Euroopan sosiaalirahasto plussan (ESR+) toimet. Ohjelma tulee sisältämään myös Oikeudenmukaisen siirtymän rahaston (JTF) toimia.

Maakunnan yhteistyöryhmä (MYR) linjaa ja seuraa alueen strategisia tavoitteita. Maakunnan yhteistyöryhmän sihteeristö (MYRS) käsittelee hankkeet ja hoitaa muita operatiivisia tehtäviä. MYR:n roolia aluekehittämisen strategisena linjaajana on tarkoitus vahvistaa ja lisätä myös MYRS:n strategista otetta ohjelmien vaikuttavuuden ja tuloksellisuuden parantamiseksi. Maaseuturahaston hankkeet ovat Keski-Suomessa olleet aiemminkin mukana yhteisissä pöydissä ja menettelyä on tarkoitus jatkaa. Tällä tavoitellaan parempaa yhteensovitusta muiden rahastojen kanssa ja vaikuttavampia tuloksia maakunnan yhteisten tavoitteiden toteuttamisessa.

### **Yhteistyö Leader-ryhmien kanssa**

Alueellisessa ja paikallisessa kehittämissuunnitelmassa jatketaan ELY-keskuksen ja Leader-ryhmien välistä hyvin toimivaa yhteistyötä. Työnjaosta ja toimintatavoista sovitaan tarkemmin kirjallisella yhteistyöasiakirjalla. ELY-keskuksen kautta tuensaajina investoinneissa ja kehittämisessä voivat olla mikro- ja pienyritykset ja vastaavankokoiset monialaiset maatilat.

ELY-keskuksista tuetaan pääsääntöisesti yli 5 henkilötyövuotta työllistäviä yrityksiä. Leader-ryhmien kautta tuensaajina voivat olla pääsääntöisesti toimintaansa aloittavat tai jo toimivat enintään 5 henkilötyövuotta työllistävät mikroyritykset ja investointitukien osalta vastaavan kokoiset monialaiset maatilat, jotka tarjoavat tuotteitaan ja palveluitaan lähinnä paikallisille tai maakunnallisille markkinoille. Mahdollisia väliinpuotoamisia torjutaan tekemällä tiivistä yhteistyötä.

Hanketoiminnan rahoittamisessa Leader-ryhmät keskittyvät ensisijaisesti paikallisten tai vaikutuksiltaan paikallisten hankkeiden tukemiseen, kun taas ELY-keskus pääsääntöisesti rahoittaa alueellisesti laajempia kehittämistoimia. Sekä ELY-keskuksen että Leader-ryhmien rahoituskehyksistä rahoitetaan myös kansainvälistymistä edistäviä hankkeita. Myös hanketoiminnan ja –rahoituksen osalta käydään tiivistä vuoropuhelua, ja tarvittaessa yhdessä etsitään sopivin rahoituslähde.

Vihreän siirtymän vaatimukset otetaan huomioon läpileikkaavana näkökohtana sekä maaseudun yritysrahoitusta että kehittämishankkeiden ja yleishyödyllisten investointien rahoitusta ohjattaessa. Myös Älykkäät kylät -toiminta-ajatus ja toimenpidekokonaisuus antaa kehittämiselle uuden työkalun. Tällä toimintatavalla lisätään aiempaa tavoitteellisemmalla ja laajemmalla yhteistyöllä maaseudun saavutettavuutta asuin- ja työpaikkana, maaseudulla toimivien ihmisten osaamista ja digitalisaation hyödyntämistä maaseudun palvelutuotannossa ja elinkeinoissa ottaen huomioon kestävä kehityksen kaikki osa-alueet ja ennakoiva varautuminen vaihtoehtoihin tulevaisuuksiin.

**Keski-Suomen strategia 2025-2050** hyväksyttiin maakuntavaltuustossa joulukuussa 2021. Strategia sisältää maakuntasuunnitelman, maakuntaohjelman ja älykkään erikoistumisen strategian, joka ohjaa EU:n alue- ja rakennepolitiikan rahoituksen käyttöä. Keski-Suomen strategiassa kehittämisen kärkinä ovat bio- ja

kiertotalous, uudistuva teollisuus ja hyvä vointi. Yhtymäkohtia alueelliseen maaseudun kehittämissuunnitelmaan on ennen kaikkea monipuolisesti nähtävissä bio- ja kiertotaloudessa. Samoin esimerkiksi digitalisaatio läpileikkaavana teema yhdistää näitä kehittämissuunnitelmia.

**Euroopan Meri- ja kalatalousrahaston** ohjelma otetaan myös huomioon rahoitusta ohjattaessa. Yhteensovittua tehdään ja yhteistyötä tiivistetään Järvi-Suomen kalataloustehtäviä hoitavan Pohjois-Savon ELY-keskuksen sekä kalaleader-ryhmien kanssa.

**Keski-Suomen ruokaverkoston kehittämisstrategia 2022–2027** linjaa ruokaketjun kehittämisen painopistealueet ja toimenpiteet, joiden toteuttamisessa alueellinen maaseudun kehittämissuunnitelma on keskeisessä roolissa.

Yhteistyössä viiden ELY-keskuksen kanssa on laadittu **Järvi-Suomen maaseudun ympäristö- ja ilmasto-ohjelma**, jonka toimenpiteitä toteutetaan mm. alueellisen maaseudun kehittämissuunnitelman kautta. Yhteistyö Järvi-Suomen kanssa on luontevaa ja sitä voidaan laajentaa myös maatalouden ja maaseudun kehittämiseen yleisemminkin.

**Keski-Suomen** alueelliseen **metsäohjelmaan 2021–2025** on kirjattu monipuolisesti metsään liittyvät tavoitteet metsien hoidosta luontomatkailuun. Ohjelma otetaan huomioon alueellisen maaseudun kehittämissuunnitelman toimeenpanossa ja tehdään tiivistä yhteistyötä metsäkeskuksen kanssa.

**Keski-Suomen liiton tekemä ilmasto-ohjelma** ohjaa ja esittelee hyviä käytäntöjä. Keski-Suomen ELY-keskus on ollut mukana ohjelmatyössä sekä sen toimeenpanossa ilmastohankkeiden ja tempausten osalta.

Järvien hyvän tilan saavuttaminen edistetään Keski-Suomen vesienhoidon yhteistyöryhmässä.

**Vesienhoidon suunnittelu vesistöalueittain vuosille 2022–2027** ohjaa myös vesien hoitoa uudella ohjelmakaudella. Toimenpideohjelmassa on esitetty toimenpiteitä Keski-Suomen vesistöreittien parantamiseksi mm. maa- ja metsätalouden, turvetuotannon, haja-asutusalueiden, kalankasvatuksen ja teollisuuden osalta.

## Läpileikkaavien teemojen toimeenpano

Hankesuunnittelussa tulee ottaa huomioon keskeiset teemat, jotka ovat digitaalisuuden edistäminen, osaamisen kehittäminen ja ympäristön tilasta huolehtiminen. Tuemme nopeiden laajakaistayhteyksien rakentumista maaseudulle ja edistämme niiden hyödyntämistä. Jatkuvan oppimisen tavoitetta tuetaan kehittämällä yksilöiden osaamista ja lisäämällä yritysten kyvykkyyttä. Tuemme sitä, että toiminta on vastuullista ja kestävä.

## Kuvaus alueellisen suunnitelman valmistelusta

Alueellisen suunnitelman valmistelusta on vastannut Keski-Suomen ELY-keskuksen maaseutuyksikkö. Suunnitelman valmistelu jakautui kahteen vaiheeseen. Vaiheessa yksi muodostettiin alustavat kehittämisen painopisteet: biotalous, matkailu, hyvinvointi, saavutettavuus ja ympäristö.

Keski-Suomen ELY-keskus käynnisti uuden rahoituskauden valmistelun maaliskuussa 2019 yhdessä maakuntaliiton, keskeisten kumppaneiden ja sidosryhmien kanssa. Sidosryhmiltä pyydettiin näkemyksiä maaseudun kehittämisen painopisteistä ja niiden kehittämistarpeista Viima-alustalla. Saimme lähes 100 kommenttia, 70 uutta ideaa sekä 200 tykkäystä. Samanaikaisesti CAP-suunnitelmaluonnos oli kommentteilla Webropol-kyselynä. CAP-strategiaa esiteltiin sekä maatalouden että maaseudun sidosryhmille.



Vaiheessa kaksi jatkettiin suunnitelman laatimista Älykkäät maaseudut –webinaarissa sidosryhmien kanssa. Webinaarissa järjestettiin neljän työpajan kokonaisuus, jossa yhdessä webinaarin osallistujien kanssa pohdittiin Keski-Suomen vahvuuksia, heikkouksia, mahdollisuuksia ja uhkia SWOT-analyysin nelikenttää hyödyntäen. Työpajojen aihekokonaisuudet olivat Maaseudun loistava tulevaisuus, Pellolta pöytään ja maailmalle, Kehittyvät yritykset sekä Ympäristö- ja ilmasto- ja ilmastovastuu. Osallistujat kirjasiivat jo tilaisuuteen ilmoittautuessaan ajatuksia SWOT-analyysin nelikentän mukaisesti. Muutama päivä ennen webinaaria he kävivät myös kommentoimassa ja tykkäämässä toisten, samaan työpajaan osallistuvien ajatuksia. Näiden pohjalta työpajojen keskustelua lähdettiin ohjaamaan siihen suuntaan, mikä Keski-Suomessa puhututtaa ja mistä olisi hyvä keskustella tarkemmin työpajan aikana. Näiden työpajojen tuotosten perusteella koostettiin Keski-Suomen SWOT-analyysi. Analyysissa painotettiin näkökulmia, jotka olivat nousseet esille useammassa työpajoissa. Työpajoista nostettiin esiin myös yksittäisiä asioita, jotka nähtiin oleellisina, vaikkei niitä ollut muissa työpajoissa käsiteltykään.

Nykytilan kuvauksen ja SWOT-analyysin pohjalta määriteltiin kehittämisen painopisteet. Prosessin tuloksena alueelliselle suunnitelmalle syntyi kaksi painopistettä: biotalous ja vetovoimainen maaseutu. Biotalous tarkastellaan metsien ja puun, ruoantuotannon sekä vesistöjen hyödyntämisen kautta. Maaseudun vetovoimaan keskitytään sekä elinkeinoelämän että asumisen näkökulmista.

Painopisteiden määrittelyn ja tarkemman nykytilan analysoinnin jälkeen järjestettiin kaksi teematyöpajaa, joista toisessa hahmoteltiin biotalouden ja toisessa vetovoimaisen maaseudun tavoitteita ja keinoja. Biotalous teematyöpajassa jaettiin pienryhmiin, joissa työstiin omassa ryhmässään metsään ja puuhun, ruokaketjuun sekä vesistöihin liittyviä tavoitteita ja toimenpiteitä. Vetovoimaisen maaseudun teematyöpajan pienryhmät käsitelivät vetovoimaisuutta toisaalta elinkeinojen ja toisaalta asumisen näkökulmista. Teematyöpajojen avulla määriteltiin tähän suunnitelmaan tavoitetila sekä toimenpiteet.

## ELÄVÄ KESKISUOMALAINEN MAASEUTU



Keski-Suomen maaseudun kehittämissuunnitelmaa on työstetty monessa työpajassa sidosryhmien kanssa. Suunnitelmaan on jalostunut toimenpide-ehdotukset tavoitteiden saavuttamiseksi. Tavoitteisiin pääseminen vaatii sidosryhmien yhteistyötä sekä tavoitetilaa tarttumista. Haluamme kutsua uudet ja vanhat toimijat laajasti mukaan toteuttamaan suunnitelmaa. Myös yrittäjien osuus suunnitelman toimeenpanossa on merkittävä. Tavoitteiden saavuttamisessa hyödynnetään alueellisia maaseudun kehittämisvaroja ja muita rahoituslähteitä.

Suunnitelmaa tarkennettiin maa- ja metsätalousministeriön ohjeiden mukaisesti vielä elo-syyskuussa 2022. yhteistyössä sidosryhmien kanssa. Sidosryhmäedustajat saivat osallistua yhteiseen työpajaan ja lähettää myös kirjallisesti huomioita täydentämistarpeista. Lopullisessa suunnitelmassa huomioitiin muuttunut maailmantilanne sekä Suomen CAP-suunnitelmassa tarkentuneet tavoitteet ja rahoitettaviksi määritellyt toimenpiteet