



EU:n maaseuturahasto 2023-2027

Maatalouden investointituet sekä maatilojen
yritystuet

Yritysasiantuntija Juha-Pekka Nikkola

Rakennetukijärjestelmän keskeiset periaatteet

- Haku sähköisesti Hyrrän kautta
- Valintamenettely jokaisessa tukijaksossa oleville hakemuksille
- Jatkuva haku; tuki myönnetään tukijaksoittain määrärahojen puitteissa
- Investointihanketta **ei saa aloittaa ennen hakemuksen vireilletuloa.**

Tuen saajaa koskevat edellytykset

Tuen myöntämisen edellytyksenä on, että

- Hakija on vähintään 18-vuotias
- Hakijalla on tuen kohteena olevaa yritystoimintaa koskeva riittävä ammattitaito;
- Ammattitaitoa ei kuitenkaan edellytetä, jos kyseessä on ympäristön tilaa, ja kestäväää tuotantotapaa edistävä investointi, maatilojen energiainvestointi tai eläinten hyvinvointia ja bioturvallisuutta edistävä investointi
- Hakijan on esitettävä maatilan kehittämistä koskeva liiketoimintasuunnitelma haettaessa investointeja jotka kohdistuvat toimenpiteeseen maatilojen kilpailukyvyn kehittäminen ja tilojen nykyaikaistaminen
- Investoinneissa tilalta saatava maatalouden yrittäjätulo on liiketoimintasuunnitelman mukaan oltava vähintään 25.000 euroa. Tarkasteluajankohta 5. kalenterivuosi tuen myöntämisestä
- Kaikissa investoinneissa vaaditaan kuitenkin jatkuvan kannattavan toiminnan edellytykset

Maatilaa ja tuotantotoimintaa koskevat edellytykset

Tuen myöntöedellytyksiä arvioitaessa otetaan huomioon

- Maatalouden kannattavuus ja vakavaraisuus
- Tarkastelu perustuu maataloudesta saatavaan yrittäjätuloon ja kannattavuuskertoimeen sekä muihin taloudellisiin tunnuslukuihin
- Maksuvalmius
- Tuotteiden markkinointimahdollisuudet
- Tuotanto-olosuhteet kunnossa eli maatilalla noudatetaan ao. tuotannonalaa koskevia ympäristöä, hygieniaa ja eläinten hyvinvointia koskevia vaatimuksia
- Investoinnin tukikelpoisuus muuten (luvat, rakennusnormit jne.)

Investointituen pääryhmät

- Investoinnit jaettu neljään toimenpiteeseen
 - 1) Maatilojen kilpailukyvyn kehittämisen ja tilojen nykyaikaistamisen investoinnit
 - 2) Ympäristön tilaa ja kestäväää tuotantotapaa edistävät investoinnit
 - 3) Maatilojen energiainvestoinnit
 - 4) Eläinten hyvinvointia ja bioturvallisuutta edistävät investoinnit
- Tuen maksimimäärä on 1 500 000 euroa (avustus, korkotuki ja takaustuki)/maatila kolmen verovuoden aikana, josta enintään 1 200 000 euroa voi kohdistua toimenpiteeseen 1)

Investointituen pääryhmiin kuuluvat kohteet

- Toimenpiteeseen 1) kuuluvat seuraavat investoinnit;
 - Lypsy- ja nautakarjatalous
 - Sikatalous
 - Lammas- ja vuohitalous
 - Hevostalous
 - Mehiläistalous
 - Kasvihuonetuotanto
 - Kuivaamo
 - Varasto
 - Myyntikunnostus
 - Työympäristöä ja tuotantohygieniaa edistävät investoinnit

Investointituen pääryhmiin kuuluvat kohteet

- Toimenpiteeseen 2) kuuluvat seuraavat esimerkiksi seuraavat investoinnit;
 - Salaojitus
 - Yhteisöjitus
 - Lannan tehokas käsittely
- Toimenpide 3)
 - Energiantuotanto, energian säästö tai energiatehokkuuden parantaminen
 - Hyödynnettävä uusiutuvaa energialähdettä
 - Tuetaan enintään niin isoa laitteistoa kuin mikä vastaa maatalan vuotuista energiantarvetta
- Toimenpide 4)
 - Eläinten hyvinvointi -investoinnit olemassa olevaan tuotantorakennukseen eikä lisää tuotantokapasiteettia
 - Bioturvallisuutta parantavat investoinnit, jotka kohdistuvat olemassa olevaan tuotantorakennukseen

Investointituen tukitasot

| Tukikohde | ktl | avustus | lisäävustus |
|---------------------------------------|------------|----------------|--------------------|
| Navetat | 50 | 35 | 10 nuoret |
| Sikalat | 50 | 35 | 10 nuoret |
| Lihasiipikarja | 50 | 35 | 10 nuoret |
| Lampolat, Vuohelat | 50 | 35 | 10 nuoret |
| Hevostalous | 50 | 35 | 10 nuoret |
| Mehiläiset | 50 | 25 | 10 nuoret |
| Kasvihuoneet | 50 | 25 | 10 nuoret |
| Kuivaamot | 50 | 25 | 10 nuoret |
| Varastot | 50 | 25 | 10 nuoret |
| Myyntikunnostus | 50 | 25 | 10 nuoret |
| Työympäristö, tuotantohygienia | - | 25 | - |
| Ympäristön tila, kestävä tuotantotapa | - | 40 | - |
| Energiantuotanto | - | 40 | - |
| Eläinten hyvinvointi, bioturvallisuus | - | 40 | - |

Valintajaksot

Tukihakemuksen eteneminen valintavaiheeseen

- Edellytyksenä on, että hakijaa ja hakemusta koskevat tukiedellytykset täyttyvät
- ELY-keskukset käyttävät maa- ja metsätalousministeriön vahvistamia valintaperusteita
- ELY-keskuksen valintajaksot vuosittain
 - 16.1.-15.3.
 - 16.3.-15.8.
 - 16.8.-15.10.
 - 16.10.-15.1.

Valintakriteerit

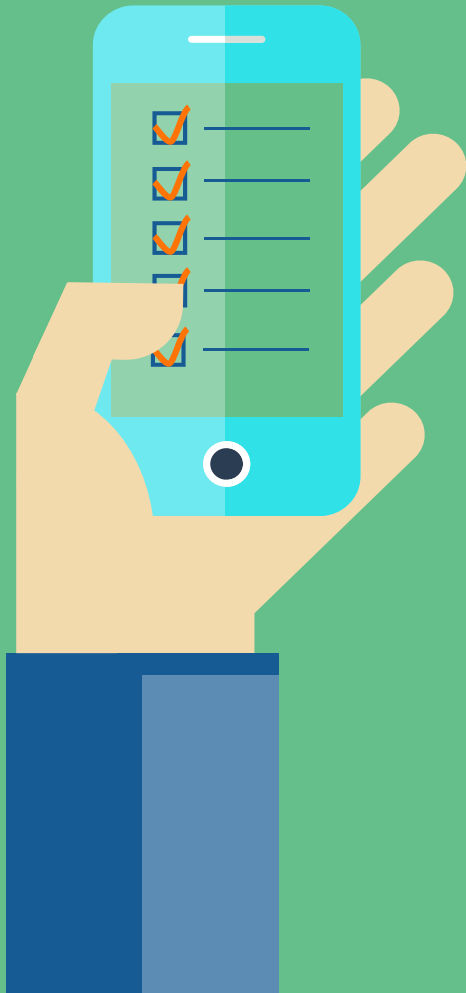
- Investoinnit maatilojen kilpailukyvn kehittämiseen ja tilojen nykyaikaistamiseen
 - 1) Vaikutus tuen kohteena olevan yrityksen talouteen
 - 2) Vaikutus tuen kohteena olevan yrityksen kilpailukykyyn
 - 3) Vaikutus ympäristöön ja ilmastoon
 - 4) Vaikutus tuotanto-olosuhteisiin
- Ympäristön tilaa ja kestäväää tuotantotapaa edistävät investoinnit, energiainvestoinnit sekä eläinten hyvinvointia ja bioturvallisuutta edistävät investoinnit
 - 1) Vaikutus ympäristöön
 - 2) Vaikutus ilmastoon
 - 3) Vaikutus tuotanto-olosuhteisiin
 - 4) Vaikutus tuen kohteena olevan yrityksen talouteen ja kilpailukykyyn

Uuden yritystoiminnan käynnistäminen maatilalla haetaan ELY-keskuksesta

- Maatilat, jotka monipuolistavat toimintaansa maa- ja metsätalouden ulkopuoliseen yritystoimintaan, jota harjoitetaan maatalouden yhteydessä saman Y-tunnuksen alla = monialaiset maatilat
- Käynnistettävää toimintaa on tukea haettaessa harjoitettu enintään 1 verovuoden ajan
- Käynnistettävän yritystoiminnan tavoiteltu liikevaihto on väh. 15 000 eur / v
- Tukea ei myönnetä maataloustuotteiden jalostukseen ja kaupan pitämiseen
- Tukea voidaan myöntää mm. asiantuntijapalvelujen hankkimiseen, toimitilojen ja laitteiden vuokriin, käyttömaksuihin, aineisiin ja tarvikkeisiin, matkoihin ja pienhankintoihin
- Tuen määrä 5 000 tai 10 000 €

Maatalouden alkutuotannon kokeilu haetaan Leader-ryhmästä

- Tukea voidaan myöntää
 - ▶ ensimmäistä kertaa kokeiltavaan maataloustoimintaan. Ei ole jo ennestään kokeiltu.
 - ▶ olemassa olevan maataloustoiminnan monipuolistamiseen johonkin uuteen josta ei vielä löydy tietoja.
- Tukea ei voida myöntää
 - ▶ olemassa olevan maatalon tavanomaiseen ja vakiintuneeseen maataloustoimintaan. Ei tavoitella taloudellista tulosta ja kokeilun laajuus pitää olla tarkoituksenmukainen.
- Kokeilun kesto saa olla enintään 3 vuotta
- Tukea voidaan käyttää:
 - Toimitilojen, koneiden ja laitteiden vuokriin
 - Aineisiin ja tarvikkeisiin ▶ Huom. ei eläinten hankintaan
 - Käyttömaksuihin
 - Matkoihin
 - Koulutuksen, valmennuksen, asiantuntijaosaamisen ja tiedon hankkimiseen
- Tukea voidaan käyttää pienhankintoihin, joiden
 - ▶ käyttöikä pääosin rajoittuu kokeilun toteuttamisen kestoon
- Tuen määrä 2000 €, 5000€ tai 7500 € ▶ Leader –ryhmä arvioi tapauskohtaisesti suunnitelman ja tarpeen mukaan



Yhteystiedot Uudenmaan ELY-keskuksessa

Tony Lassas, tony.lassas@ely-keskus.fi puh. 0295 021 091

Juha-Pekka Nikkola, juha-pekka.nikkola@ely-keskus.fi, puh. 0295 021 115

Maria Konsin-Palva (kehittämismvastaava), maria.konsin-palva@ely-keskus.fi, puh. 0295 021 081

[Rahoitus Uudellamaalla - Maaseutu.fi](http://Rahoitus.Uudellamaalla-Maaseutu.fi)

[Maaseudun yritysrahoitus - ely - ELY-keskus](http://Maaseudun.yritysrahoitus-ely-ELY-keskus)