

Ohjelma

10.00 Tervetuloa, tilaisuuden ohjelma ja käytänteet

- Miksi luomu? Aura Lamminparras, ProLuomu
 - Miten minusta tuli luomuviljelijä?
Viljelijäpuheenvuoro Aro Jääskeläinen,
luomupuhdaskauran viljelijä
- Ammattikeittiöt luomutuotannon asiakkaina
Arolaakso Anu, Ekocentria/Savon ammattiopisto

11.15 Tauko 5 min

- Mistä lähteä liikkeelle, jos luomu kiinnostaa? Pirkko Tuominen, ProAgria
 - Miten luomuvalvontaan hakeudutaan, mitä luomusitoumus vaatii? Pohjois-Savon ELY-keskuksen luomutiimi Anni Markkanen ja Saara Markkanen

12.30 Tilaisuus päättyy

Esitysmateriaali tulee saataville:

[Maaseutu.fi sivustolle](https://maaseutu.fi)



Minustako luomuviljelijä?



5.4.2024 klo 10-12.30



Teams

Puheenvuoro Aro Jääskeläinen

Luomupuhdaskauran viljelijä



Aro Jääskeläinen

Luomupuhdaskauran
viljelijä



Tauko 5 min

Ohjelma jatkuu klo 11.25



Minustako luomuviljelijä?



5.4.2024 klo 10-12.30



Teams

Luonnonmukaisen tuotannon valvonta ja luomusitoumus

Minustako luomuviljelijä?

5.4.2024

Pohjois-Savon ELY-keskus, Anni Markkanen & Saara Markkanen



Elinkeino-, liikenne- ja
ympäristökeskus



Euroopan unionin
osarahoittama

LUOMUTUOTANTO ON AINA VALVOTTUA TUOTANTOA

- **Ruokavirasto** = keskusviranomainen, vastaa: valvonnan suunnittelusta, ohjaamisesta ja kehittämisestä
 - **ELY-keskukset** valvovat maataloustuotteiden alkutuotantoa maakunnissa:
 - Peltokasvintuotanto
 - Eläintuotanto
 - Jalostamattomat tuotteet
 - Keruutuotanto
 - Hunajantuotanto
 - Kasvihuonetuotanto
- > ELY-keskukset toimeksi antavat alkutuotannon luomutarkastukset **yksityisille tarkastajille** tehtäväksi



Maa- ja metsätalousministeriö

Hae

Vastuualueet + Ajankohtaista Hankkeet ja säädösvalmistelu Julkaisut Ministeriö Lainsäädäntö Yhteystiedot ja asiointi

Maa- ja metsätalousministeriö / fi / Vastuualueet / Ruoka ja maatalous / Vastuullinen ruokajärjestelmä / Luomu / Luomulainsäädäntö

Ruoka ja maatalous

Ruokaturva
Politiikka
Lainsäädäntö
Tuet ja avustukset
Elintarvikkeet
Vastuullinen ruokajärjestelmä
Ruokaketjun kehittäminen
Lähiruoka
Luomu
Luomulainsäädäntö
Julaiset ruokahankinnat
Peltojen kiinteistörakenteen kehittäminen
EU:n nimisuojajärjestelmä
Maatilan ympäristötyö

Luomulainsäädäntö

Luonnonmukainen (luomu) tuotanto on kokonaisvaltainen tilanhoidon ja elintarviketuotannon järjestelmä, jossa yhdistyvät ympäristön ja ilmaston kannalta parhaat käytännöt. Tuotannossa otetaan huomioon tiettyjen kuluttajien mieltymys tuotteisiin, jotka on tuotettu luonnollisista aineksista ja luonnollisin menetelmin. Luonnonmukaisten tuotteiden tuotannossa pyritään korkeaan laatuun mm. noudattamalla tiukkoja terveyteen, ympäristöön ja eläinten hyvinvointiin liittyviä vaatimuksia. Lisätietoja [EU:n komission verkkosivuilta](#)

Luonnonmukaista tuotantoa koskeva keskeinen lainsäädäntö sisältää EU:n asetukset sekä kansallisen lainsäädännön. Luomulainsäädäntöä sovelletaan maataloudesta peräisin oleviin tuotteisiin ja tiettyihin läheisesti maatalouteen liittyviin tuotteisiin esim. elintarvikkeet, kasvit, eläimet (ml. viljellyt vesieläimet ja mehiläiset), mehiläisvaha, karstaamaton villa, rehut sekä tietyin edellytyksin luonnosta kerätyt kasvit ja kasvituotteet.

Euroopan unionin lainsäädäntö

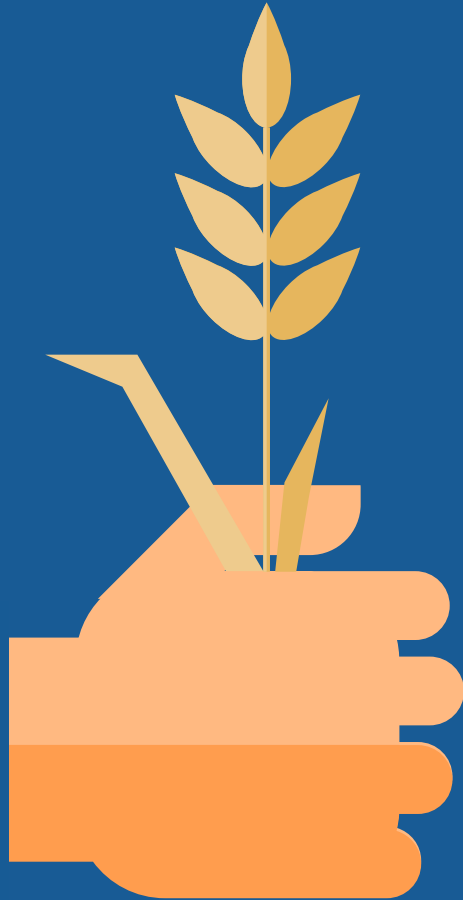
EU:n luomulainsäädäntö rakentuu useista asetuksista, joilla säännellään luomutuotteiden tuotantoa, jakelua ja markkinointia EU:ssa. 1.1.2022 lähtien sovellettavan luomuasetuksen (EU) 2018/848 avulla pyritään selkeyttämään luonnonmukaisen tuotannon sääntöjä ja vastaamaan kuluttajien korkeisiin odotuksiin. Uusi luomuasetus jättää jäsenvaltiolle erittäin vähän liikkumavaraa kansallisiksi säädöksiksi. Näin pyritään varmistamaan, että kuluttajat voivat luottaa siihen, että luonnonmukaisina mainostetut tuotteet todella ovat luomutuotteita, ja että markkinat ovat oikeudenmukaiset tuottajien, jakelijoiden ja markkinoijien kannalta.

Kuvan sivustolle pääset [tästä linkistä \(mmm.fi\)](#)

Luonnonmukainen tuotannon keskeinen lainsäädäntö - > EU:n asetukset ja kansallinen lainsäädäntö

- Luomulainsäädäntöä sovelletaan maataloudesta peräisin oleviin tuotteisiin ja tiettyihin läheisesti maatalouteen liittyviin tuotteisiin esim. Elintarvikkeet, kasvit, eläimet, mehiläisvaha, karstaamaton villa, rehut ja tietyin edellytyksin luonnosta kerätyt kasvit ja kasvituotteet
- Euroopan parlamentin ja neuvoston asetus (EU) 2018/848
- Euroopan parlamentin ja neuvoston asetus (EU) 2017/625
- Kansalliset säädökset: Laki luonnonmukaisesta tuotannosta 1330/2021
- MMM:n asetus luonnonmukaisesta tuotannosta 7/2022
- Myös muuta tähän liittyvää lainsäädäntöä, esim. Eläinten hyvinvointilaki 693/2023

Luonnonmukaisen tuotannon tuotantoehdot



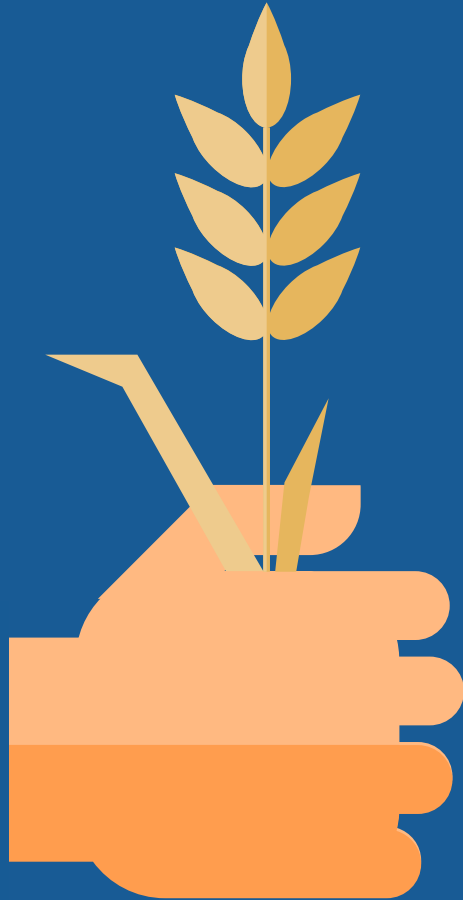
➤ Lainsäädännön pohjalta on muodostettu:

Luonnonmukaisen tuotannon tuotantoehdot

- Yhteiset ehdot, kasvin-, keruu-, eläintuotannon ehdot
- Elintarvikevalmistuksen ehdot
- Mehiläishoidon ehdot
- Tuonnin ehdot
- Rehuvalmistuksen ehdot
- Lisäysaineiston pakkaustoiminnan ehdot

➤ Kaikki luomun tuotantoehdot löytyvät [tästä linkistä \(ruokavirasto.fi\)](https://ruokavirasto.fi)

Ruokaviraston sivuilta tuotantoehdot, lomakkeet ja malliasiakirjat



RUOKAVIRASTO
Lisensselverkett • Finnish Food Authority

Tietoa meistä ▾ Asiointi ▾ FI ▾

Etusivu Ajankohtaista Elintarvikkeet Eläimet Kasvit Laboratorio Tuet Teemat Haku 🔍

Etusivu / Tietoa meistä / Asiointi / Oppaat ja lomakkeet / Yritykset / Luomun lomakkeet ja ohjeet

Tietoa meistä

- Mikä on Ruokavirasto? ▾
- Töissä Ruokavirastossa ▾
- Asiointi ▴
- Verkkoasiointi ▾
- Porovahinkolautakunta ▾
- Palvelunumerot ja -sähköpostit
- Turvaviestipalvelu
- Oppaat ja lomakkeet ▴
- Henkilöasiakkaat ▾

Luomun lomakkeet ja ohjeet

Luomutuotannon ohjeet

Luomuasetuksen ja täytäntöönpanoasetusten säädökset toimijan toiminnan vähimmäisvaatimuksista sovelletaan sellaisinaan. Ruokavirasto antaa ohjeiden eri kappaleissa näkemyksensä siitä, miten säädöksiä tulisi soveltaa. Ohjeet eivät ole oikeudelliselta luonteeltaan muita viranomaisia tai toimijoita sitovia. Viime kädessä luomusäädösten soveltamista koskevat kysymykset ratkaisee tuomioistuin.

Yhteiset ehdot

- Kasvintuotannon ehdot
- Keruutuotannon ehdot
- Eläintuotannon ehdot
- Elintarvikevalmistuksen ehdot

- Luomun lomakkeet ja ohjeet löydät [tästä linkistä \(ruokavirasto.fi\)](https://ruokavirasto.fi)

LUOMUVALVONTAAN LIITTYMINEN



- Ilmoittautuminen luomuvalvontaan tehdään palauttamalla liittymislomake ja tarvittavat liitteet oma alueen ELY-keskukseen:
 - luomuvalvontalomake 1 ja lisälomakkeella 1a – 1h (vain tarvittavat liitteet täytetään)
- Luomuvalvontaan voi muutoin ilmoittautua milloin tahansa, ympäri vuoden
- Ilmoittautuminen tehtävä 30.4 mennessä, jos hakee **LUOMUSITOUMUSTA** (=luomukorvausta peltotukihaussa)
- Tarvittavia liitteitä: Luomuvalvontajärjestelmän täydennyslomake, **luomusuunnitelma**, (elintarvikkeiden valvontajärjestelmään ilmoittautuvilta kaupparekisteriote, joka saa olla korkeintaan 3kk vanha)
- Mikäli toimija kuuluu jo ennestään valvontajärjestelmään, riittää täydennyslomakkeen täyttäminen, jos haluaa liittää uuden tuotantosuunnan luomuun (ja luomusuunnitelma uuden tuotantosuunnan osalta)
- Tutustu tarkemmin luomuvalvonnan ilmoittautumisen lomakkeisiin [täällä \(ruokavirasto.fi\)](#)

LUOMUVALVONTA osa 1

- **Uusi luomutoimija: alkutarkastus**
- **Tarkastuksesta luomutoimija saa joko: Ok-ilmoituksen, huomautuksen, kehoituksen tai markkinointikiellon.**
- **Jos luomutarkastuksessa todetaan, että luonnonmukaisen tuotannon tuotantoehtoja on noudatettu, myönnetään luomusertifikaatti**
- **Luomutoimija hyväksytään (tai hylätään) ensimmäisen eli alkutarkastuksen jälkeen luomuvalvontajärjestelmään mukaan**
- **Jatkossa luomutoimijalle tehdään vuosittaiset luomutarkastukset**



Logo of the European Commission and IMSOC. Navigation links: TRACES · ADIS · EUROPHYT · iRASFF. Language: suomi (suomi). Breadcrumbs: IMSOC > Hakemisto > Publications > Toimijan luomusertifikaatti.

Toimijan luomusertifikaatti

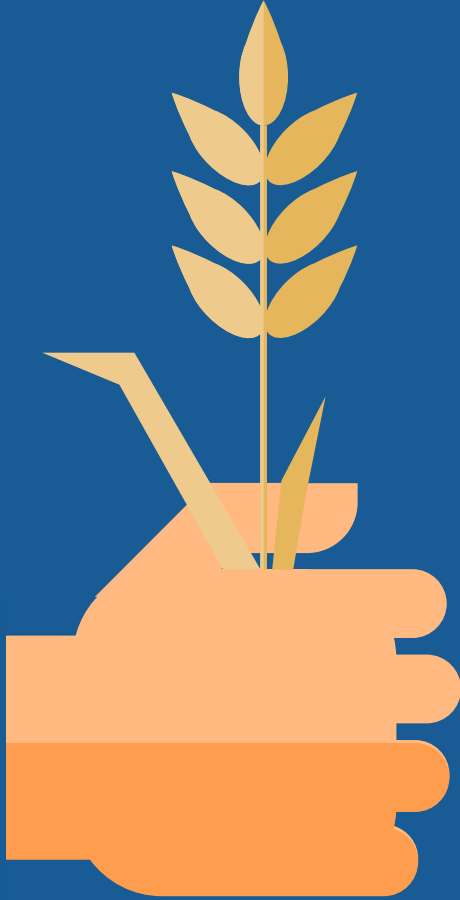
Hae: Showing 0 / 0 results.

Reference	Operator	Toimivaltainen viranomainen tai tarkastuslaitos / tarkastusviranomainen	Toiminnot	Tuotteiden luokat	Issued on ↓	Expires on
Aloita haku painamalla Haku -painiketta.						

Luomusertifikaatti

- Toimija löytyy luomuvalvontajärjestelmään hyväksymisen jälkeen kaikille julkisesta Traces-järjestelmän hakupalvelusta
- Tästä pääset tutustumaan [Traces-järjestelmään](http://webgate.ec.europa.eu) (webgate.ec.europa.eu)
- Traces-hakupalvelusta voi kuka tahansa tarkistaa, onko toimijalla luomusertifikaatti voimassa ja kuuluuko luomuvalvontaan

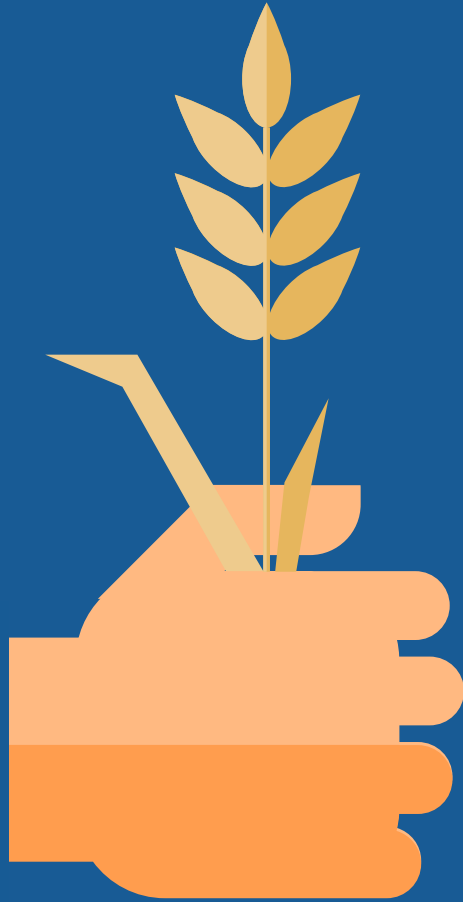
LUOMUVALVONTA osa 2



- Luomuvalvontaan liittymisen ja hyväksymisen jälkeen toimija on mukana luomuvalvonnassa **toistaiseksi** ja sitoutunut noudattamaan luomutuotannon ehtoja **ilmoittautumishetkestä** lähtien
- Tästä alkaa **siirtymävaihe**, eli riippuen tuotannosta menee 2-3 vuotta, ennen kuin tuotteita saa sanoa luomutuotteiksi (ellei ole mahdollisuutta hakea siirtymävaiheen lyhennystä, jolloin sv-aika voi olla lyhyempi tai voidaan hyväksyä suoraan luomuun)
- Vuosittaiset luomutarkastukset (perusmaksu + tarkastusaikaan perustuva tuntimaksu), ylimääräiset (ennalta ilmoittamattomat) tarkastukset (maksuton luomutoimijalle), uusintatarkastukset (maksullisia, harvinaisia)
- Jos haluat lopettaa luomutoiminnan tai tulee muutoksia (esim. Tuotantosunnan muutos, uusi yritys tai spv, yhteystietojen muutos), siitä täytyy aina ilmoittaa kirjallisesti ELY-keskukseen (Ruokaviraston muutoslomake, mahdollisesti tulevaisuudessa onnistuu myös Touko-palvelun kautta)

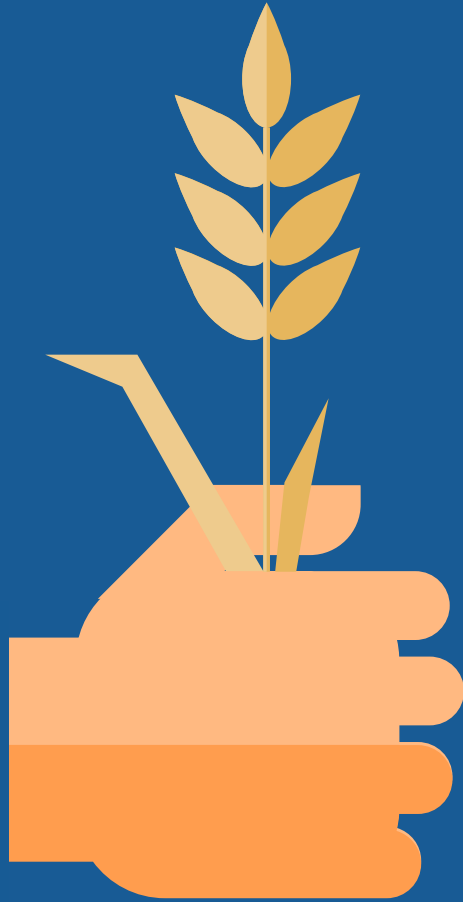


Mitä vuosittaisissa luomutarkastuksissa tarkastetaan?



- Vuosittain tarkastetaan kaikki luomuvalvonnassa olevat tuotantosunnat (mitkä kullakin toimijalla on): **onko luomutuotannossa on noudatettu luonnonmukaisen tuotannon tuotantoehtoja?**
- Kaikki luomutuotantoon kuuluva kirjanpito ja niihin liittyvät dokumentit, varastot, valmistustilat, pellot, eläinsuojat, laidunnus jne.
- Kannattaa pitää kirjanpito ajan tasalla ja hyvässä järjestyksessä ja varsinkin, jos toiminta on monipuolista ja isoa, esim. sähköiset tallennusmuodot ja excel-taulukot jne. ovat varmasti hyvä tapa pitää asiat ajan tasalla ja helposti tarkastettavissa
- HUOM! ERO PELTOTUKIEN VALVONTAAN: luomutuotannon tarkastuksella tarkastetaan luomutuotannon ehtoja = **eri asia kuin peltovalvonta!** Luomuvalvonta voi olla ok, mutta peltovalvonnassa voikin tulla seuraamuksia: niissä katsotaan eri asioita ja ovat eri järjestelmää, vaikka toisiinsa liittyvätkin





Miksi luomuvalvontaa tehdään?

- Jotta kuluttajat pystyvät luottamaan luomuun: eli luomuvalvontajärjestelmä on luomutoimijan auditointi, josta asioiden ollessa kunnossa myönnetään sertifikaatti ja voit markkinoida tuotteitasi luomuna kuluttajille ja toisille luomutoimijoille
- Luomuun viittaavia ilmauksia ei saa käyttää markkinoinnissa, ellei kuulu oikeasti luomuvalvontaan!
- Kilpailu on tasapuolista, kun kaikki luomutoimijat toimivat samojen tuotanto-ohjeiden mukaisesti ja toimintaa tarkastetaan säännöllisesti

Luomuvalvonta on vapaaehtoinen, maksullinen järjestelmä

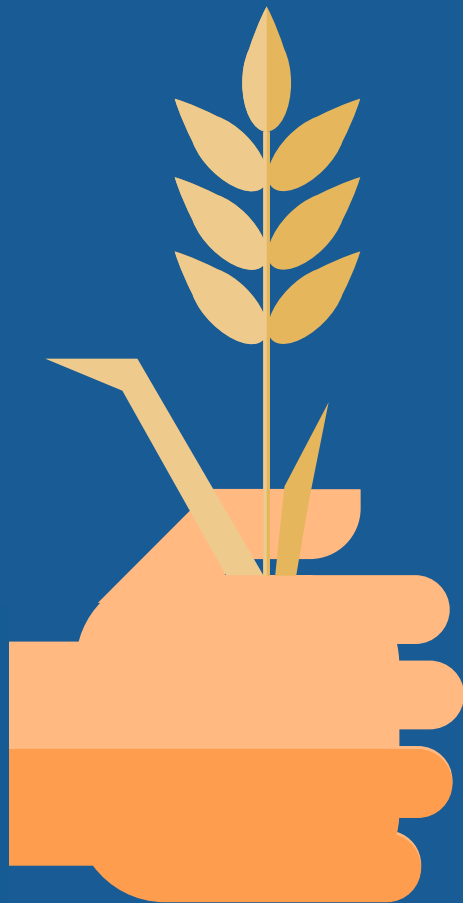


- Vuosittaiset tarkastukset ja esim. luomun luvat ovat maksullisia
- Laskutuksen hoitaa Ruokavirasto

Esimerkkejä hinnoista (sis. alv):

- Toimijan rekisteröinti 117€
- Valvonnan perusmaksu: 340€ tai vähäriskinen toimija 185€
- Valvonnan tuntimaksu: 152€
- Luvat 23-93€/kpl (lisäysaineistoluvat, siirtymävaiheen lyhennys, eläinluvut)
- Tutustu tarkemmin [luomuvalvonnan hinnastoon \(ruokavirasto.fi\)](https://www.ruokavirasto.fi)

Luomukotieläintuotanto, kuinka eroaa tavanomaisesta tuotannosta?



Luomukotieläintuotannon tuotantoehdot:

- Esimerkkivaatimuksia: Laiduntaminen ja ulkoilu, olosuhdevaatimukset rakennuksissa (pinta-alat, valoaukkojen vaatimukset, lattiamateriaalit jne.), luomurehut, karkearehuvaltainen ruokinta, lääkintäkerrat max. 3krt/12kk ja varoaika aina väh. 48h ja tuplavaroaika tavanomaiseen nähden
- Jos pellot ja eläimet lähtevät yhtä aikaa siirtymään luomuun, on siirtymävaihe 24kk
- Siirtymävaiheen pituus määräytyy eläinlajin ja käyttötavan mukaan, esim. lihantuotantoon käytettävät nauta- ja hevoseläimet 12kk ja joka tapauksessa vähintään $\frac{3}{4}$ niiden eliniästä, lampaat ja vuohet 6kk, siat 6kk, maidontuotantoon käytettävät eläimet 6kk, lihasiipikarja 10vk, munantuotantoon käytettävä siipikarja 6vk
- Eläintuotannossa on olemassa myös liuta erilaisia poikkeuslupia esim. Tavanomaisten eläinten ostoon, jos sopivia luomueläimiä ei ole tarjolla
- Lue lisää [luomukotieläintuotannon tuotantoehdoista \(ruokavirasto.fi\)](http://ruokavirasto.fi)

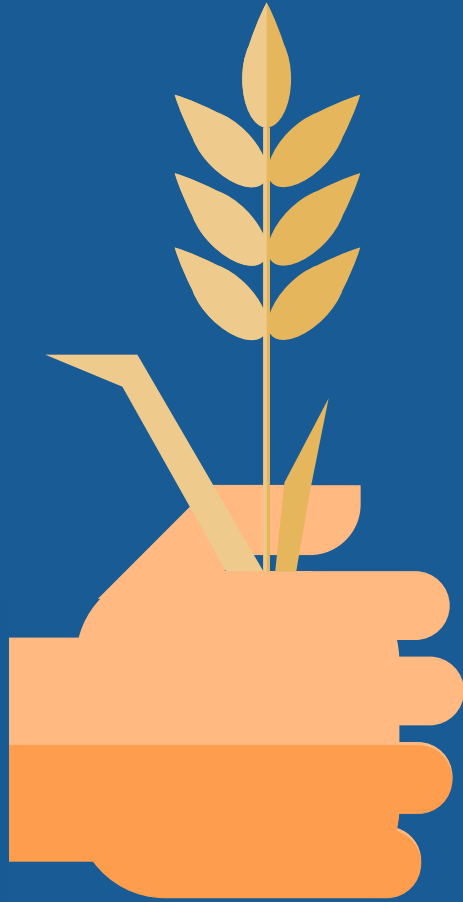
Luomukeruuotanto osa 1



- Luomukeruualueilla tarkoitetaan luonnonmukaisen tuotannon valvontaan hyväksytyjä ja vaatimukset täyttäviä luonnonalueita (esim. metsiä ja soita) ja maatalousalueita (esim. peltoja, pientareita ja luonnonlaitumia)
- Keruualueen voi ilmoittaa luomuvalvontajärjestelmään joko alueen omistaja/haltija tai keruualueen selvittäjä
- Mikäli luomupelloilta halutaan kerätä luomuna keruutuotteita, täytyy kuulua myös keruutoiminnan osalta valvontaan
- Keruutoiminnassa on lisäksi otettava huomioon luonnonsuojelulain (1096/1996) sekä luonnonsuojeluasetuksen (160/1997, muutettu 913/2005) rajoitukset rauhoitettujen kasvien osalta
- Ilmoittautuminen valvontaan samalla tavalla kuten muissakin, tarvitaan:
 - o Luomusuunnitelma = toimintasuunnitelma, kartat keruualueista, alueen hallinnan osoittaminen (vuokrasopimus) jos kyseessä ei ole omassa omistuksessa oleva alue. Vuosittain ELY-keskukseen keruusuunnitelma ennen keruuta (mitä aikoo sinä vuonna kerätä, toimii taustatietona)

Luomukeruuotannon tuotantoehdot löydät [tästä linkistä \(ruokavirasto.fi\)](https://ruokavirasto.fi)

Luomukeruuotanto osa 2



- Keruuotannossa on kaksi erilaista vaihtoehtoa olla valvonnassa:

A) Perusmalli: alueen omistaja tai haltija liittyy alueen luomuvalvontaan, vastaa itse toiminnasta (voi käyttää toki alihankkijoita ja voi myydä kartta-aineiston ja alueen hyödyntämisen esim. kunnalle tai yritykselle, mutta tämä kuvattava suunnitelmassa), ELY-keskus valvoo.

B) Selvittäjämalli: yksittäinen maanomistajan metsäalue liitetään keruualueen selvittäjän kautta luomuvalvontaan, Ruokavirasto valvoo.

- Metsän voi liittää valvontaan selvittäjämallissa metsään.fi-palvelun kautta
- Jos luomukeruualueella jollain kuviolla käytetään luomussa kiellettyjä metsänhoitotoimenpiteitä, metsänomistaja ilmoittaa etukäteen metsään.fi-palvelussa, jolloin ko. kuvio on pois luomupinta-alasta 3 vuoden ajan.

Ryhmäsertifiointi



- Ei ole vielä käytössä Suomessa, mutta uusi luomuasetus (EU) 2018/848 mahdollistaa ryhmäsertifiointin
- Pienille toimijoille, jotka kuuluvat esim. johonkin tuottajaosuuskuntaan, ja osuuskunnan tulee myös vastata luomutuotteiden markkinoinnista
- Pieni = alle 5ha TAI luomutoiminnan liikevaihto alle 25 000€
- 2-2000 jäsentä voi olla ryhmäsertifikaatin alla
- Vaatii sisäisen luomutarkastusjärjestelmän
- Lisäksi ulkoinen luomutarkastaja/tarkastukset
- Jos tuottajaosuuskunnassa yksi jäsen ei noudata luomutuotannon ehtoja -> kaikki osakkaat menettävät ryhmäsertifikaatin (= 1 yhteinen sertifikaatti)
- Etuna pienten tuottajien edullisempi tarkastusmaksu ja pienempi hallinnollinen taakka?
- Ehkä joskus tulevaisuudessa, jos tällaiselle tulisi kysyntää? Lisää aiheesta voi lukea:
- Lue lisää [ryhmäsertifiointinista \(ruokavirasto.fi\)](https://www.ruokavirasto.fi/ryhmäsertifiointi)

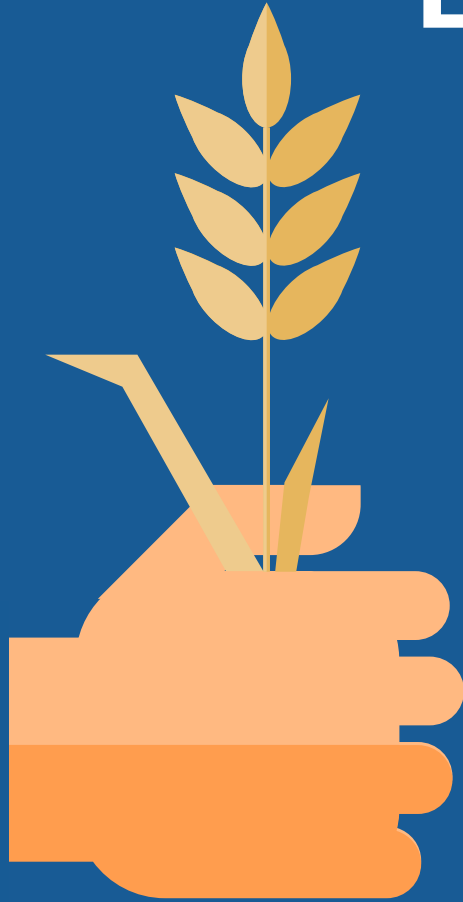
Luomutuotannossa on käytettävä luomulisäysaineistoa

- Luomutuotannossa on käytettävä luonnonmukaisesti tuotettua lisäysaineistoa (siemenet, taimet, pistokkaat)
- Vuonna 2036 kaiken kylvösiemenen on oltava luomusiementä
- Toistaiseksi voi vielä olla tilanteita, jolloin tavanomaisesti tuotettua siementä voi käyttää joko yleisellä luvalla tai erikseen haetulla eräkohtaisella poikkeusluvalla
- Ruokavirasto ylläpitää rekisteriä luomulisäysaineistosta, johon pääset tutustumaan [tästä \(ruokavirasto.fi\)](https://ruokavirasto.fi)

= lista, mitä siementä ja keneltä löytyy

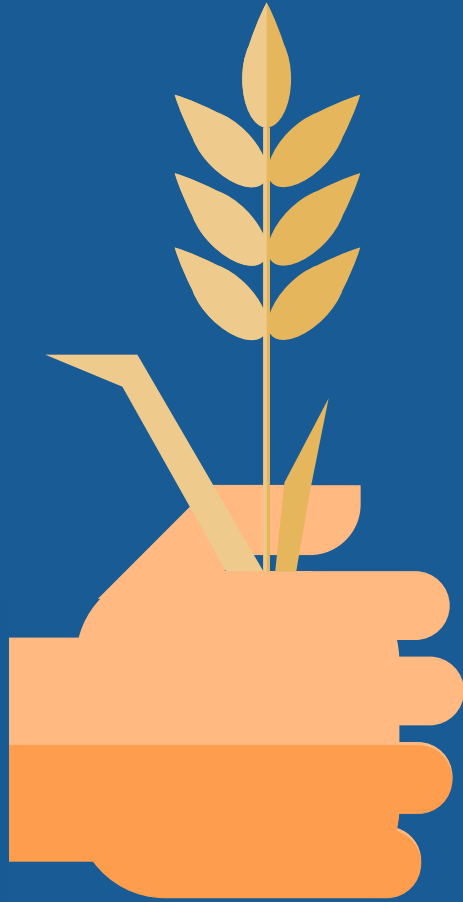


Luomutuotannon lisäysaineisto



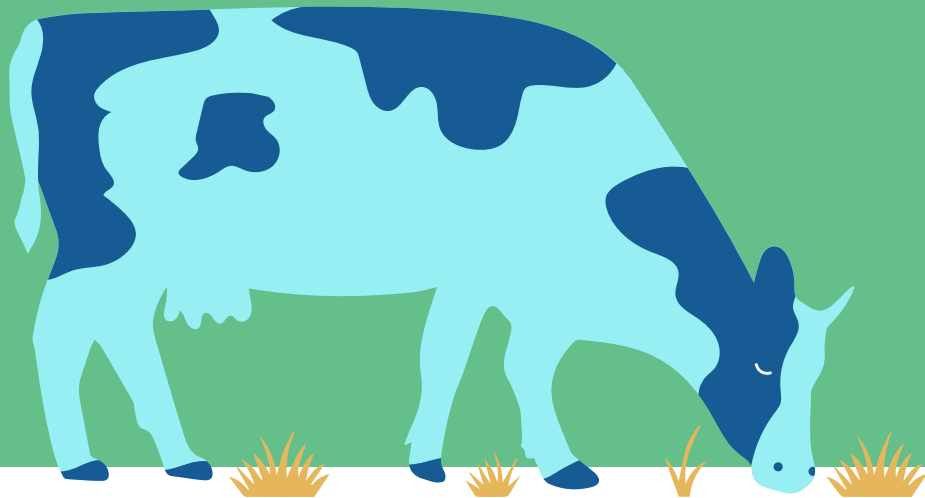
- Luomulisäysaineistoa on käytettävä sekä siirtymävaihe-
että luomulohkoilla
- Luomussa saa käyttää itsetuotettua luomusiementä (TOS-
siemen) omaan käyttöön, mutta tuotannossa on
luomuvaatimusten lisäksi noudatettava muita soveltuvia
säädöksiä kuten siemenkauppa- ja kasvinjalostajien
oikeuksiin liittyvää lainsäädäntöä
- **Tavanomaisen lisäysaineiston käyttöön on oltava
aina lupa!**
- Kantasiementä (peittaamatonta) voi käyttää
tavanomaisena ilman lupaa uuden lisäysaineiston
tuotantoon

Poikkeusluvut käyttää tavanomaista lisäysaineistoa luomutuotannossa



- Ruokaviraston yleinen lupa käyttää tavanomaista aineistoa julkaistaan vuosittain 1.2
 - o <https://www.ruokavirasto.fi/teemat/luomu/luomumaatilat/luomukasvit/Luomun-tuotantopanokset/yleinen-lupa-kayttaa-tavanomaista-lisaysaineistoa/>
- Kansallinen luettelo 1.2-31.1
 - o Kansallisessa luettelossa oleville kasvilajeilla **ei voida myöntää yleistä tai eräkohtaista poikkeuslupaa millään perusteella**
 - o Vuonna 2024 kansallisessa luettelossa ovat: **herne, puna-apila, ruokonata, syysruis, syysrypsi, syysvehnä, timotei**
 - o Kansallisen luettelon löydät [tästä linkistä \(ruokavirasto.fi\)](https://www.ruokavirasto.fi)
- Eräkohtainen lisäysaineistolupa, haetaan ELY-keskuksesta (maksullinen)
 - o Lue lisää tavanomaisen lisäysaineiston poikkeuksista [tästä linkistä \(ruokavirasto.fi\)](https://www.ruokavirasto.fi)

Luonnonmukaisen tuotannon korvaus - Luomusitoumus



Elinkeino-, liikenne- ja
ympäristökeskus



Euroopan unionin
osarahoittama

Yleistä luonnonmukaisen tuotannon korvauksesta

- Oma erillinen tukijärjestelmä
- Hakijalta ei vaadita ympäristösitoumusta
- Sitoumukset ovat viisivuotisia
- Kolme erilaista sitoumustyyppiä
 - Kasvituotannon sitoumus
 - Eläintuotannon sitoumus
 - Avomaa vihannekset osittainen sitoumus
 - Lue lisää [osittaisesta sitoumuksesta \(ruokavirasto.fi\)](https://ruokavirasto.fi)

Muista, että luomuvalvonta ja luomukorvaus ovat kaksi eri asiaa. Luomuvalvonnassa voit olla hakematta luomukorvausta, mutta luomukorvausta et voi saada olematta luomuvalvonnassa.

Vähimmäisvaatimukset luonnonmukaiseen kasvituotantoon sitoutuneelle

- Sängen polttokielto
 - Viljat, tattari, kvinoa, öljykasvit, kuitukasvit, palkokasvit
- Kirjanpito lannoitteiden käytöstä
 - Kasvulohkoittain
- Lantaan, lannoitteiden käyttöön ja lantaloihin liittyvät vaatimukset
- Kasvinsuojeluaineiden asiallinen käyttö
 - mm. integroidun torjunnan yleiset periaatteet kasvinsuojeluaineiden käytöstä

Sitoumuksen yleiset edellytykset osa 1

- Hakijan vaatimukset
 - Aktiiviljelijä ja vähintään 18 vuotias
 - Noudattaa [ehdollisuuden \(ruokavirasto.fi\)](https://www.ruokavirasto.fi) asettamia perusvaatimuksia
 - Kuuluttava luonnonmukaisen tuotannon valvonta järjestelmään koko sitoumuskauden ajan.
 - Noudatettava sitoumusta koskevia tuotantoehtoja
- Koulutusvaatimus
 - 5 pv kasvitilat + 2 pv eläintilat
 - Ennen sitoumuksen hakemista (1.5. mennessä suoritettu)
 - Vuosina 2015-2022 luomusitoumus, peruskoulutus vaatimus täyttyy

Sitoumuksen yleiset edellytykset osa 2

- **Valvonta**
 - Ilmoitauduttava viimeistään 30.4. mennessä
 - Valvonta järjestelmään on kuuluttava peltokasvi- ja kasvihuonetuotannon osalta
 - Kotieläinsitoumuksen edellytys on, hyväksytty valvontajärjestelmään niiden eläinlajien osalta, joista annat sitoumuksen
- **Lisäkoulutus**
 - Yhden päivän pituinen sitoumuskauden aikana
 - Luonnonmukaisen tuotannon tuotantoehtoja, sitoumusehtoja sekä viljelyä
 - Hyödynnettävä Neuvo2030-järjestelmän mukaista luomuneuvontaa
 - Vähintään 3 tuntia, neuvojan valmistautumista ei oteta huomioon

Lohkojen vaatimukset osa 1

- Luomuviljely on aloitettava sitoumuksen ensimmäisenä vuonna
 - vähintään 5 hehtaarin [korvauskelpoisella \(ruokavirasto.fi\)](https://ruokavirasto.fi) alalla tai
 - puutarhakasvien viljelyssä ja avomaan vihannesten viljelyssä vähintään 1 hehtaarin korvauskelpoisella peltoalalla. (osittainen sitoumus)
- Toisena sitoumusvuonna kaikkien lohkojen on oltava luomutuotannossa
 - Lohkolla on noudatettava luonnonmukaisen tuotannon ehtoja sen sitoumusvuoden kasvukauden alusta lähtien, jolloin lohko lisätään sitoumukselle.
- Pienin sitoumuksen kohteeksi hyväksyttävä peruslohko on 0,01 ha ja pienin korvauskelpoinen kasvulohko, josta maksetaan on 0,05 ha

Lohkojen vaatimukset osa 2

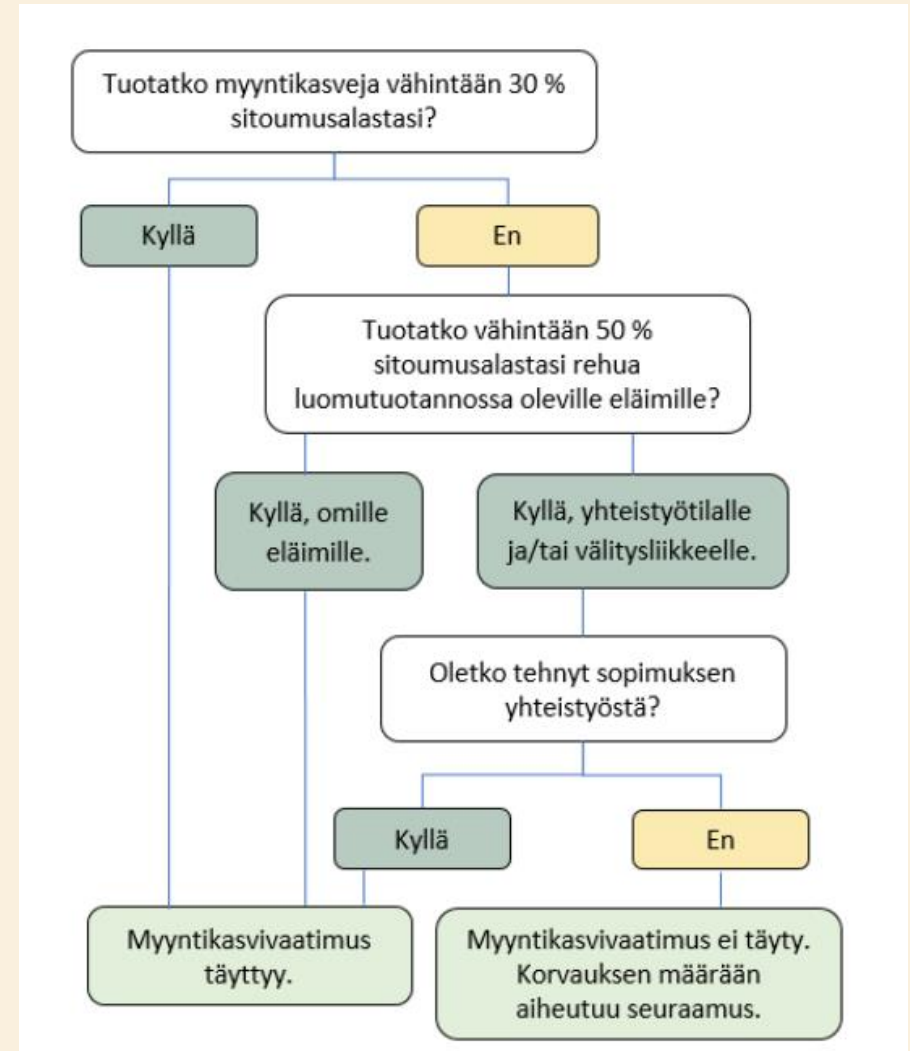
- Luomusitoumus on annettava kaikesta sitoumuksen antajan hallinnassa olevasta korvauskelpoisesta alasta.
 - lukuun ottamatta sellaista pysyvää nurmea olevaa alaa, joka ei ole maankäyttömuodoltaan peltoa
- Luomusitoumus voidaan antaa myös osittaisena sitoumuksena pelkästään maatilalla niistä korvauskelpoisista peruslohkoista, joilla on sitoumusvuoden aikana viljelykierrossa avomaanvihanneksia vähintään yksi hehtaari.
 - Sallitut avomaan vihannekset on lueteltu [Vna 80/2023 liitteessä 1 \(edilex.fi\)](#)
- Sitoumusalaan kuuluvien lohkojen tulee täyttää maataloustoiminnan

Poikkeukset sitoumukselle ilmoitettaviin aloihin

- Sitoumusta ei voi antaa
 - Alasta, jolla viljellään ruokohelpeä sopimustuotantona energiantuotantotarkoitukseen tai kasvualustaksi
 - Kosteaviljelyalasta, jolla ei harjoiteta viljelykiertoa
 - Alasta, joka on yhteiskäytössä tavanomaisen tilan kanssa
 - Voit kuitenkin viljellä ruokohelpeä sitoumuksen ulkopuolisilla lohkoilla luonnonmukaisesti tai tavanomaisesti, edellyttäen että järjestät tuotannon tuotantoyksiköihin luonnonmukaisen tuotannon ehtojen mukaisesti.
- Kasvihuonetuotanto
 - Tavanomaisena viljely jos:
 - Kasvihuoneessa viljellään erikasvilajeja tai –lajikkeita kun avomaalla
 - Tuotanto on järjestetty tuotantoyksiköihin luomuasetuksen mukaisesti
 - Ala ei kuulu luomusitoumukselle
- Ulkopuolelle voi jättää lohkoja perustuen ehtojen mukaisiin syihin
 - mm. suojavyöhykkeet

Myyntikasvivaatimus

- Myyntikasvit:
 - mm. avomaavihannekset, viljat, marjat ([Vna 80/2023 liite 1 \(edilex.fi\)](#) Seoskasvustoista sellaiset tuleentuneet kasvustot, joiden sadosta eri viljelykasvien siemenet ovat eroteltavissa. [MMM tiedote 5.4.2023 \(mmm.fi\)](#) (Ei kasvikoodi: Seoskasvusto, valkuaiskasvit + viljat)
 - **Ennen tuleentumista korjattavat** viljoja, palkokasveja tai niiden seoskasvustoja **EI** lueta myyntikasviksi.



Kaavio 1. Myyntikasvivaatimuksen täyttymisestä
[Ruokavirasto.fi](#)

Kotieläinsitoumus osa 1

- Vaatii luonnonmukaisen kasvintuotannon sitoumuksen
- Kotieläintuotannon on oltava jatkuvaa
- Noudatettava tuotantoehtoja/ voimassa oleva sertifikaatti
- Perustason vaatimus eläinsuojelulainsäädännön määräykset
 - Mm. veden saanti, ravinto sekä pitopaikan ja laitumen turvallisuus
- Kuuluttava eläinlajin osalta valvontaan koko sitoumusvuoden ajan
- Eläinlajit
 - Naudat, lampaat, vuohet, siat ja siipikarja (kanat, kukot, broilerit, kalkkunat, hanhet, ankat ja kyseisen siipikarjan emolinnut)
 - Tilalla voi olla tavanomaisia eläimiä, jos eri eläinlajeja, kun luomut
 - Eläinlajeja voi vaihtaa tai lisätä sitoumuskauden aikana

Kotieläinsitoumus osa 2

- Eläinmäärä
 - Hakijalla oltava keskimäärin vähintään 5 ey/sitoumusvuosi
 - Jos määrä ei täyty sitoumusvuonna korvausta maksetaan vain kasvituotannosta
- Eläinmäärän laskenta
 - Laskenta jakso on kalenterivuosi
 - Poikkeus ensimmäinen sitoumusvuosi 1.5.-31.12.
 - Keskimääräinen eläinmäärä kalenterivuoden aikana
 - Eläinmäärät eläinrekisteristä
 - Laskennan perusteena olevaa eläinlajia voi muuttaa vain sitoumus- tai kalenterivuoden alusta

Korvauksen edellytykset ja maksaminen

- Haettava vuosittain peltotukihakemuksella
 - Maksetaan ilmoituksen tietojen mukaisesti
 - Lohkot ja kasvit
 - Lohkojen tulee olla hallinnassa viimeistään 15.6.
 - Viljely luomuna sitoumusvuoden kasvukauden alusta saakka
- Ensimmäinen maksatus vaatii hyväksytyt tuotantotarkastuksen
- Kasvintuotanto 160 € / hehtaari
- Kotieläintuotanto +130 € / 0,5 ey / hehtaari
- Avomaavihannestuotanto 590 € / hehtaari
- Maksettavan korvauksen määrä vähintään 100 euroa.

Korvauksen maksaminen

- Sitoumuksen päättäminen tai luopuminen kesken sitoumuskauden
 - Ilman takaisinperintää
 - Tilasi korvauskelpoinen ala vähenee alle viiteen hehtaarin alan hallinnan siirron vuoksi.
 - Puutarhakasvien alasi vähenee alle yhteen hehtaariin.
 - Tilasi eläinmäärä laskee alle 5 ey hallinnan siirron vuoksi.
 - Ylivoimainen este (tarttuva eläintauti, vakava sairastuminen yms.) yhteys ELY-keskukseen
 - Ilmoitus 15 vrk kuluessa ELY-keskukseen
 - Tilan myyminen tai vuokraaminen toiselle toimijalle
 - Jos luovut tai päätät sitoumuksen ennen viisi vuotisen sitoumuskauden päättymistä ilman yllä mainittuja syitä, korvaus peritään takaisin sitoumuskauden alkuun saakka.
- Lue poikkeuksista [korvauksen maksamisesta \(ruokavirasto.fi\)](https://www.ruokavirasto.fi/korvauksen-maksamisesta)

Luomukorvaus ja muut tuet

		Tilakohtainen toimenpide, peltokasvit																	
Ympäristökorvaus	Tilakohtainen toimenpide, puutarhakasvit	3	Tilakohtainen toimenpide, puutarhakasvit																
	Maanparannus- ja saneerauskasvit	1	1	Maanparannus- ja saneerauskasvit															
	Kerääjäkasvien viljely	1	1	3	Kerääjäkasvien viljely														
	Kiertotalouden edistäminen	1	1	1	1	Kiertotalouden edistäminen													
	Suojavyöhykkeet	3	3	3	3	3	Suojavyöhykkeet												
	Turvelpeltojen nurmet	1	3	3	3	1	3	Turvelpeltojen nurmet											
	Valumavesien hallinta, säätösalaajitus	1	1	1	1	1	1	1	Valumavesien hallinta, säätösalaajitus										
	Valumavesien hallinta, altakastelu	1	1	1	1	1	1	1	3	Valumavesien hallinta, altakastelu									
	Puutarhakasvien vaihtoehtoiset kasvinsuojelumenetelmät	3	1	3	1	1	3	3	1	1	Puutarhakasvien vaihtoehtoiset kasvinsuojelumenetelmät								
	Lintupellot	1	1	3	1	1	3	1	1	1	3	Lintupellot							
Luomukorvaus	Kasvinviljely	1	1	1	1	1	4 ^A	1	1	1	3 ^B	1	Kasvinviljely						
	Avomaavihannekset	1	1	3	1	1	3	3	1	1	3 ^B	1	3	Avomaavihannekset					
	Kotieläintuotanto	1	1	1	1	1	1	1	1	1	3 ^B	1	1	1	Kotieläintuotanto				
Ekojärjestelmätuki	Talviaikainen kasvipeitteisyys	1	1	1	1	1	3	3	1	1	1	1	1	1	Talviaikainen kasvipeitteisyys				
	Viherlannoitusnurmet	2 ^C	3	3	3	3	3	3	1	1	3	3	3	3	3	1	Viherlannoitusnurmet		
	Monimuotoisuukasvit	2 ^C	3	3	3	1 ^E	3	3	1	1	3	3	2 ^D	3	1	1	3	Monimuotoisuukasvit	
	Luonnonhoitonurmet	2 ^C	3	3	3	3	3	3	1	1	3	3	2 ^D	3	1	1	3	3	Luonnonhoitonurmet

1	voi ilmoittaa samalle lohkolle, molemmat maksetaan
2	lohkolle maksetaan vain ekojärjestelmätuki
3	ei voi ilmoittaa samalle lohkolle
4	lohkolle maksetaan vain ympäristökorvaus

[Lue lisää muiden tukien vaikutuksesta luomusitoumukseen \(ruokavirasto.fi\)](http://ruokavirasto.fi)

Kiitokset!

Saara Markkanen, tarkastaja
(luomusitoumusasiat) p. 0295 026 076

Anni Markkanen, tarkastaja
(luomuvalvonta) p. 0295 016 605

etunimi.sukunimi@ely-keskus.fi

Luomun yhteispostilaatikko:
luomu.pohjois-savo@ely-keskus.fi

Luomun hakemukset ym. Pohjois-Savon
ELY-keskuksen kirjaamoon:
kirjaamo.pohjois-savo@ely-keskus.fi

tai Pohjois-Savon ELY-keskus, PL 2000,
Kallanranta 11, 70101 KUOPIO

Tilaa luomuviesti-uutiskirje [tästä linkistä](#) (ely-keskus.fi)



Tilaa Pohjois-Savon
Luomuviesti-uutiskirje sähköpostiisi!

